

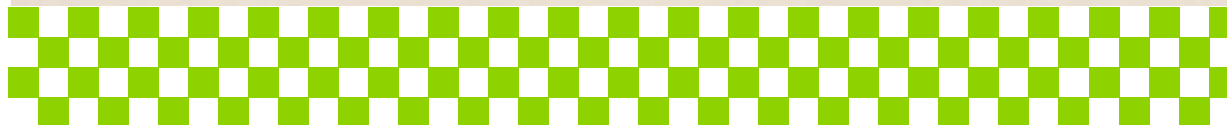
Guía para resolver dudas sobre la separación de residuos domésticos en Madrid

Para no dudar al separar



ECOEMBES

SEPARAR PARA RECICLAR



MADRID!



Basura general o bolsa de “restos”
Contenedor gris y naranja



**Envases de plástico y metal, briks,
bolsas de plástico y cajas de madera**
Contenedor amarillo



Vidrio
Contenedor verde



Papel y cartón
Contenedor azul



**Residuos peligrosos, voluminosos,
escombros y otros**
Punto Limpio

Como consecuencia del modelo actual de consumo, en nuestros hogares desechamos gran cantidad de materiales que se transforman en residuos. Por eso, nuestro sistema de reciclaje se encuentra en constante innovación. Cada día sabemos más y mejor cómo gestionar nuestros residuos, reciclamos más materiales, encontramos nuevas utilidades, etc.

El Ayuntamiento de Madrid, consciente de las dudas que los ciudadanos y ciudadanas tenemos acerca de cómo separar nuestros residuos domésticos, realiza esta guía con el fin de responder a las preguntas recibidas desde que se implantó el sistema actual de separación de basuras en la ciudad.

El **esfuerzo conjunto** realizado por la ciudadanía en sus hogares y por el Ayuntamiento, a través del sistema de gestión de residuos, hará que Madrid esté entre las ciudades que más se preocupan por cuidar y mejorar su medio ambiente.



Lo mejor es consumir menos

1º

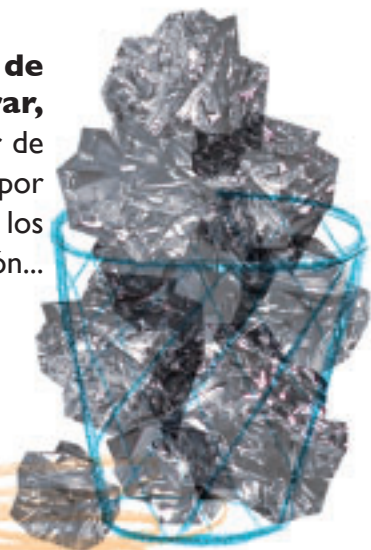
Reduce el consumo

Piensa antes de comprar

Ahorrarás más que dinero.
Asegúrate de que necesitas lo que estás pensando comprar, elige productos a granel o con el mínimo de embalajes...

...evita también el uso excesivo de productos de usar y tirar, por ejemplo usa servilletas de tela en lugar de las de papel; sustituye el papel de aluminio por recipientes de plástico para la merienda de los niños o cuando vayas de excursión...

Lleva tu propia bolsa de tela a la compra o reutiliza las que ya tienes.



2º

Reutiliza

Podemos potenciar la durabilidad de lo que compramos

Utiliza con cuidado los productos que adquieras para alargar su duración y dales un nuevo uso. Vuelve a usar los objetos para el mismo fin o para un fin diferente del que tenían antes. Usa las bolsas de plástico tantas veces como sea posible, emplea los frascos de productos ya consumidos para guardar otros productos o, por ejemplo, para tirar el aceite ya usado a su contenedor específico...



3º

Recicla

Aprende a separar los residuos de los productos que consumas

Separa correctamente los residuos para que el reciclaje sea eficaz. Con estos se elaborarán nuevos artículos, ahorrando recursos naturales y empleando menos energía que la que precisaría la fabricación del producto sin materiales reciclados.



Etiqueta punto verde

Significa que las empresas han pagado para financiar su posterior reciclaje, de acuerdo con la legislación vigente.

Etiqueta de material reciclable

Este símbolo indica que el producto es reciclable.



Basura general o bolsa de “restos”

A este cubo tiraremos los residuos orgánicos y todo lo que no sea papel, cartón, envases, vidrio, textiles, pilas, ni residuos peligrosos domésticos

- Restos de alimentos
- Tapones de corcho
- Plásticos que no son envases ni envoltorios, como muñecos, maquinillas de afeitar...
- Pañales y compresas
- Arena de gato
- Cerámica y porcelana
- Goma
- Bombillas convencionales
- Papel y cartón sucios (de aceite, pintura, etc.)

!!
Ropa, calzado, cuero, trapos viejos o cacharros metálicos pequeños se admiten en “restos”, pero la mejor opción para su reciclaje es llevarlos a un PUNTO LIMPIO.

¿Dónde se tiran los restos de comida?

Deben tirarse siempre a la bolsa de restos, salvo que tengas tu propia forma de hacer compost. No deben arrojarse por el sumidero (wc o fregadero).

Cuida de que la tapa quede bajada para evitar malos olores o incidentes que provoquen que se caigan las bolsas al suelo.

Como vemos en nuestro barrio, **existe un servicio de recogida diaria** de estos residuos. En cada distrito de Madrid hay diferentes horarios y rutinas. Si te cambias de casa, tenlo en cuenta.

!!
Las Comunidades de propietarios pueden solicitar cubos de recogida selectiva de envases y “restos” llamando al 010



Deposita la bolsa de “restos” en el **contenedor gris de tapa naranja**



¿Cuál es el resultado del proceso de reciclaje?
¿En qué se transforma?

Bolsa de “restos”



Recogida, separación para reciclaje y valorización energética

Compost

Uso del compost para abonar terrenos municipales

Venta del compost como abono para particulares (agricultores, empresas de jardinería, etc.). El dinero obtenido se reinvierte en servicios públicos.

Energía eléctrica y biogás

La energía eléctrica se usa para la planta de tratamiento y también se introduce en la red

El material no reciclable se compacta y se deposita en el vertedero

Otro material para reciclar

Envases de plástico y metal, briks, bolsas de plástico y cajas de madera

Contenedor amarillo

¿Qué entendemos por envases?

La palabra genera confusión. **Envase simplemente quiere decir recipiente, y los hay de muchos tipos.** De plástico, metálicos, de cartón, de vidrio, briks, etc. y a cada uno le corresponde un tipo de contenedor, según el material del que está hecho.

Briks de leche, nata, batidos, zumos, vino, caldo...

Envases de plástico para alimentación:

- Botellas de plástico (agua, refrescos, leche, zumo, aceite comestible, vinagre, salsas...).
- Envases de plástico de productos lácteos, incluidas sus tapas (yogur, flan y otros postres lácteos, queso, mantequilla, margarina...).
- Bandejas y cajas de "corcho blanco" (las de la fruta, verdura, carne, pollo y pescado envasados, y las que vienen con algunos tipos de helados).
- Hueveras de plástico.
- Vasos y platos de plástico desechables.
- Tapas y tapones de plástico.
- Biberones de plástico sin tetina.
- Mallas y redcillas de plástico para naranjas, patatas...

Envases de plástico para productos de aseo y limpieza:

- Botes de plástico de productos de aseo no aerosoles (champú, cremas, desodorante, pasta dentífrica, gel de baño, jabón líquido...).
- Botes de plástico de productos de limpieza vacíos (limpiadores domésticos, suavizantes, detergentes líquidos y en polvo).

Metales:

- Botes de bebidas (cerveza, refrescos).
- Latas de conservas (vegetales, cárnicas, de pescado, comida para animales domésticos...).
- Platos y bandejas de aluminio (p.ej., los de comidas preparadas).
- Chapas y tapas de metal.

Bolsas y envoltorios de plástico y aluminio:

- Bolsas de plástico para alimentos (de leche, congelados, frutas, verduras, pan de molde, bollería, pasta, legumbres, cereales...).
- Bolsas y recipientes de aluminio para alimentos (alimentos infantiles, sopas, purés, pastas precocinadas, café, aperitivos, frutos secos, patatas fritas...).
- Papel aluminio para la cocina.
- Bolsas que entregan en las tiendas, supermercados, etc. para transportar los productos adquiridos.
- Envases al vacío de productos de charcutería.
- Envoltorios de plástico (el que acompaña a las bandejas de carnes, frutas, verduras y pescado; el que envuelve a muchas revistas, fascículos, prensa; el que se emplea para proteger cajas de cartón y plástico, etc.)
- Film de polietileno transparente (el que se corta de los rollos).
- El plástico y el aluminio de los envases tipo blíster (son los envases donde vienen las pilas, las cuchillas de afeitar, etc.).

! El "corcho blanco" o "poliespán" de los embalajes al contenedor amarillo. Es el que sirve de protección a los equipos de música, materiales frágiles, juguetes, etc.

! Las cajas de madera de pequeño tamaño deben depositarse en el contenedor amarillo, como cajas de vino, de fresas, puros, estuches...



Los envases de plástico y metal, cajas de madera, briks y bolsas de plástico van al contenedor amarillo

!! Los aerosoles siempre han de llevarse al PUNTO LIMPIO.

!! Los blíster de medicamentos deben llevarse a un PUNTO SIGRE





¿Cuál es el resultado del proceso de reciclaje?
¿En qué se transforma?



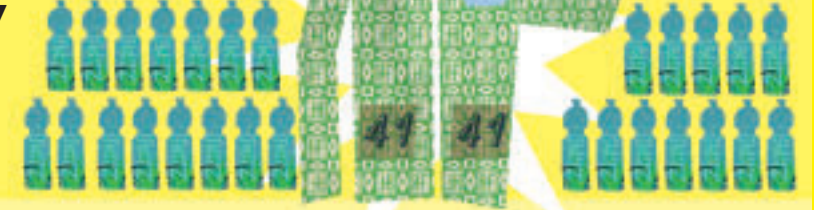
Envases de plástico y metal, briks, bolsas de plástico y cajas de madera desechados en el contenedor amarillo



Recogida y separación para reciclaje

Plástico reciclado disponible para un nuevo ciclo de vida

Un forro polar se hace con 27 botellas de plástico reciclado*



Metal reciclado disponible para un nuevo ciclo de vida

Con 670 latas de bebida de aluminio se hace una bicicleta*



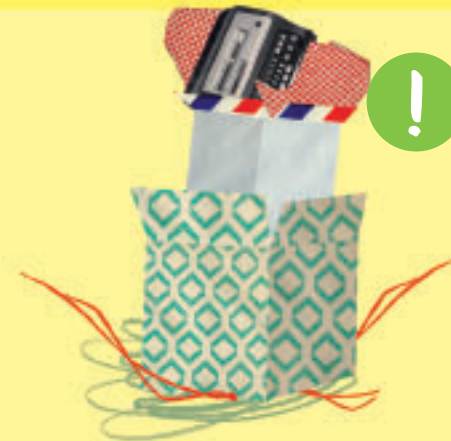
Evita coger una bolsa en cada establecimiento en el que compres y aprovecha las que ya llevas

Las bolsas de plástico se consumen en exceso a nivel mundial, y también local. Además, es importante comenzar a llevar bolsas de casa, reutilizando las que ya tenemos. Y cuando ha terminado su vida útil, nos podemos deshacer de ellas **echándolas al cubo amarillo.**



Una bolsa de plástico tarda cerca de 400 años en degradarse*

Evita comprar productos con exceso de embalajes sucesivos o con estos demasiado complejos (compuestos de distintos materiales), ya que suponen un incremento de residuos y resulta difícil su separación.



Es necesario separar los diferentes materiales que componen algunos envases mixtos, para depositarlos cada uno en su contenedor adecuado, como las galletas, cuyo envoltorio de plástico va al contenedor amarillo y la caja al de papel y cartón.

Una lata tarda varias décadas en degradarse.

Para más información, consulta en www.ecoembes.com

* Stern (2007). El desarrollo sostenible a tu alcance. Ed. Oniro.

Vidrio

Contenedor verde



En el contenedor de vidrio tiraremos:

- Botellas de vidrio de zumos, refrescos, cervezas, mostos, sidras, vinos, licores, etc.
- Tarros y frascos de vidrio de bebidas, alimentos, artículos de cosmética y perfumería.
- Frascos de vidrio con roll-on o atomizador.



¿Cuál es el resultado del proceso de reciclaje?
¿En qué se transforma?



Botellas y frascos de vidrio desechados en el contenedor verde



Recogida y tratamiento adecuado

Obtención de **CALCÍN:** nueva materia prima para la obtención de vidrio

Botellas y frascos de material reciclado



El cristal plano de ventanas o cuadros, las vitrocerámicas y los espejos deben llevarse al PUNTO LIMPIO.



Separa la chapa, tapa o tapón
Deposita los corchos en la bolsa de restos y los demás en el contenedor amarillo.

Papel y cartón

Contenedor azul



En el contenedor de papel y cartón tiraremos:

- Todo tipo de envases de cartón o papel (por ejemplo, cajas de zapatos, de cereales de desayuno, de galletas, etc.)
- Periódicos y revistas
- Hojas, sobres y cuadernos
- Papel de envolver
- Guías telefónicas, folletos, propaganda
- Cartones de huevos
- Canutos de cartón (interior de los rollos de cocina, del wc...)
- Bases de envoltorios de muchos productos (de juguetes, pilas...)



¿Cuál es el resultado del proceso de reciclaje?
¿En qué se transforma?



Papel y cartón desechado en el contenedor azul



Recogida y tratamiento adecuado

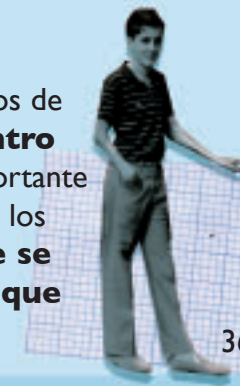
Obtención de **PAPEL Y CARTÓN RECUPERADOS:** nueva materia prima para la obtención de papel

Papel reciclado, cartón, cajas, nuevos embalajes

Los libros puedes llevarlos a librerías y organizaciones sociales para su REUTILIZACIÓN. Infórmate.

¿Dónde van los envases de cartón?

Aunque sean envases, están hechos de cartón y han de ir, por tanto, **dentro del contenedor azul**. Es importante que se recojan separadamente de los demás residuos para **evitar que se manchen y contaminen, lo que dificulta su reciclaje**.



Cada persona consume como media

170 kg de papel al año

de los cuales se recuperan 36 kg/habitante/año

Cuando hay un gran volumen acumulado de estos residuos, como sucede en una mudanza, debes llevarlos al Punto Limpio de tu distrito. No se deben saturar los contenedores de papel.



Punto Limpio

Hay centros de recogida especial llamados PUNTOS LIMPIOS. **Son instalaciones adecuadas para aquellos residuos que no pueden depositarse en los contenedores habituales de calle.**

En estos lugares se almacenan temporalmente los residuos separados en distintos contenedores y son recogidos por gestores autorizados por la Comunidad de Madrid para **darles el tratamiento adecuado.**

Están destinados a aquellos **residuos que generamos en el hogar ocasionalmente**, por lo que han de llevarse en cantidades limitadas. Puedes consultar las cantidades y los productos no admisibles en el **010** y **www.madrid.es**.

Puntos Limpios Fijos

Instalaciones permanentes localizadas en diferentes distritos, donde se pueden depositar los residuos de forma gratuita, garantizando así su reciclado y correcta eliminación.

El horario de apertura es de lunes a sábado de 8.00 a 20.00 h, domingos y festivos de 9.00 a 14.00 h.

! Algunos residuos desechables en Punto Limpio sólo pueden llevarse a los Fijos. Consulta en: www.madrid.es

Puntos Limpios Móviles

Pequeños camiones, fácilmente identificables, que acuden determinados días durante unas horas a lugares concretos de tu distrito.

Puedes consultar la parada del Punto Limpio Móvil más cercano a tu domicilio en el servicio de atención telefónico del Ayuntamiento de Madrid 010, o bien en la página de internet www.madrid.es.

! Algunos residuos no son admisibles en los puntos limpios y deben ser tratados por un gestor autorizado. www.madrid.org



Residuos que por ser peligrosos deben llevarse al Punto Limpio

Su presencia junto al resto de RESIDUOS puede ser PELIGROSA:

- Pilas alcalinas/salinas y pilas de “botón”
- Aceite mineral (el del coche) y sus residuos
- Baterías
- Fluorescentes y bombillas de bajo consumo
- Tóneres y cartuchos de tinta
- Radiografías
- Aerosoles (desodorante, laca, limpiadores de cocina, abrillantadores...)
- Pintura/disolventes o envases contaminados de pintura, disolventes, etc.
- Termómetros
- Medicamentos y sus envases:



Preferentemente deben llevarse a las farmacias y depositarse en un contenedor llamado SIGRE. Pregunta en la de tu barrio, porque el contenedor está en el interior del establecimiento.

El aceite de freír necesita un tratamiento especial ?

Los aceites de cocina son un residuo cuyo impacto principal se produce al verterlo por el sumidero (wc o fregadero). Debido a la película de grasa que forma, cubre las aguas, dificultando su oxigenación y la vida bajo el agua. Por eso, **es muy importante que llevemos este residuo al Punto Limpio Fijo o Móvil o a aquellos centros participantes en el Proyecto Oliklak.** Infórmate.



Las pilas

También pueden depositarse en contenedores adosados al mobiliario urbano instalados en la vía pública (paradas de autobús, etc.), en contenedores específicos que hay en establecimientos y en entidades oficiales colaboradoras.

! Reduce el consumo de pilas. La energía eléctrica que producen es 450 veces más cara que la de la red eléctrica y son una gran fuente de contaminación por su contenido en plomo, cadmio, mercurio o litio. Utiliza pilas recargables o adaptadores, o conecta los aparatos a la red.*

* Programa Hogares Verdes CENEAM (Centro Nacional de Educación Ambiental)



Otros residuos para llevar al Punto Limpio

- **Aceite vegetal** (el de la cocina)
- **Muebles y maderas voluminosos**
- **Persianas y perchas**
- **Restos de poda**
- **Residuos eléctricos** (cables, enchufes, clavijas...)
- **Electrodomésticos** (frigoríficos, microondas, planchas...)
- **Coches teledirigidos, juguetes electrónicos...**
- **Ropa y zapatos**
- **Mecheros**
- **Móviles, cámaras de vídeo o fotografía, videoconsolas...**
- **Restos procedentes de pequeñas obras domésticas** (escombros, cemento, escayola...)
- **Cacharros metálicos pequeños** (ollas, cacerolas, sartenes, cubiertos, paraguas...)
- **Cristal plano de ventanas o cuadros, vitrocerámicas y espejos**
- **CDs, DVDs, disquetes, cintas de vídeo, casetes**

Consulta cantidades y si es posible depositar el residuo en el Punto Limpio Móvil www.madrid.es y 010

La ropa nunca debe desecharse en el contenedor amarillo

Y la ropa tiene su contenedor especial ?

A nivel municipal, la ropa y el calzado se recogen en los puntos limpios. También puedes buscar otras vías para que se reutilice. Tú mismo puedes usar esa tela para arreglos o para hacerte algo original o puedes dársela a alguien que creas que aún la puede utilizar o que sepa coser y pueda emplearla para realizar otra prenda. Además hay otros canales de recogida de ropa que la distribuyen a personas que pueden necesitarla o que eligen esta opción. **Infórmate.**

¿Cuál es el resultado del proceso de reciclaje? ¿En qué se transforma?



Recogida de Ropa en Puntos Limpios

- **Tiendas de segunda mano y/o envío a países empobrecidos.** (Ropa reutilizable).
- **Reciclaje industrial de fibras.** (Ropa no reutilizable).

Hay que dejar los muebles en la calle ?

Además de poder llevarlos al Punto Limpio Fijo, para recogidas puntuales de muebles y enseres de particulares se puede solicitar, a través del 010 o de internet, un **servicio de recogida en portales** en la fecha y hora convenidas con el Ayuntamiento.

No deben dejarse muebles, enseres ni ropa cualquier día en la calle pensando que les pueden servir a otras personas. Busca alternativas de reutilización que también respeten la vía pública y el paisaje urbano que compartimos.

Al igual que con la ropa, existen otros canales de recogida para su REUTILIZACIÓN. Infórmate.



Al acabar la vida útil de algunos artículos, hay que llevarlos a las tiendas donde se venden, como las **gafas o los extintores.**



CDs, DVDs, disquetes, cintas de vídeo y casetes se desechan en el Punto Limpio.

La caja, sin embargo, si es de plástico va al cubo amarillo y si es de cartón, al contenedor azul.



Para deshacerte de las **jeringuillas de insulina** consulta en tu **Centro de Salud.**



Los neumáticos deben desecharse en los talleres. Con ellos se podrán realizar, por ejemplo, pavimentos y así tendrán una nueva utilidad.



Puedes donar tus equipos informáticos o electrónicos al Aula Madrid Tecnología. Los recursos obtenidos se destinarán a proyectos sociales.

Escombros y residuos de obras domésticas

RCD (Residuos de Construcción y Demolición)

Cuando realizamos obras en casa, generamos escombros (técnicamente Residuos de Construcción y Demolición o RCD), que tienen su propia forma de recogida:

hasta
60 kg

En los **Puntos Limpios Fijos**, los particulares podemos depositar hasta 60 kg. de RCD.

más de
60 kg

Cuando la cantidad supera los 60 kg. o los RCD son generados por una empresa, éstos **deben depositarse en contenedores o en sacos de RCD**, que suministran y retiran, una vez llenos, empresas gestoras autorizadas por la Comunidad de Madrid.

Además, **si el saco o contenedor de RCD se va a instalar en la vía pública, es necesario informar antes al Ayuntamiento**, enviando los impresos normalizados que se pueden descargar en la página www.madrid.es:

Informar al Ayuntamiento

Cuando se va a instalar ocupando una plaza de aparcamiento en zona de estacionamiento autorizado, debe enviarse un **impreso de "comunicación"** con antelación mínima de **2 días**.

Cuando se va a instalar en aceras, zonas peatonales o zonas de reserva especial de estacionamiento (carga-descarga, etc.), se precisa autorización municipal expresa, debiéndose presentar el **impreso de "solicitud de autorización"** con antelación mínima de **15 días**.



El particular o empresa comunica al Ayuntamiento u obtiene su autorización para la instalación del contenedor o saco de RCD

La empresa autorizada coloca el contenedor o saco de RCD

La empresa autorizada retira o sustituye el contenedor o saco si éste está lleno

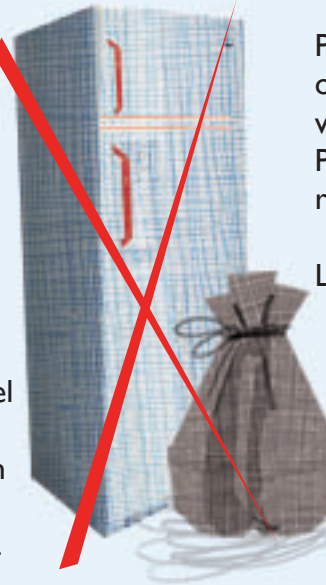


La empresa autorizada lleva el contenedor a una planta de tratamiento o a un vertedero de inertes

Existen fechas, zonas y puntos de la ciudad en las que, por celebración de eventos u otros motivos, no está autorizada la instalación de sacos y contenedores de RCD, por lo que el Ayuntamiento puede ordenar su retirada e imponer una sanción. Si estás haciendo una obra en tu domicilio, infórmate diariamente en www.madrid.es.

Para lograr un mejor funcionamiento de estos contenedores y sacos de RCD **es necesario respetar su uso**, así se puede lograr el reciclaje y la recuperación de estos materiales.

Por ejemplo, el cemento, el hormigón o los ladrillos pueden ser reutilizados en la construcción después del tratamiento necesario.



Para los muebles, bolsas de restos o electrodomésticos existen otras vías de eliminación (contenedores, Puntos Limpios, servicio de recogida de muebles y enseres...).

La responsabilidad por el mal uso de los contenedores y sacos de RCD es del vecino o comunidad que ejecuta la obra, pudiendo sancionarse cualquier infracción cometida (Ordenanza de Limpieza de Espacios Públicos y Gestión de Residuos).



Entre las 20:00 y las 8:00 h. los contenedores o sacos deben permanecer tapados para evitar el depósito indiscriminado de residuos.

Para más información, consulta la página de medio ambiente en www.madrid.es



¿Para qué separar?

A veces, el problema no es dónde hay que tirar esto, sino que **no sabemos si realmente es importante separar los residuos, si nuestro esfuerzo sirve para algo...**

Si ya lo hacen otros/as, ¿qué más da que yo separe o no?

Cada pequeño esfuerzo importa, porque contribuye a la mejora global. Tenemos objetivos comunes que lograr.



cada madrileño produce 1,07 Kg. de basura al día

Cada año se generan en Madrid 1,6 millones de toneladas de basura. Esto supone que en los hogares madrileños se produce el 75% de la basura de la ciudad: 1,07 Kg por habitante y día.

Piensa cuántas instalaciones serían necesarias para separar diariamente esa cantidad de desperdicios y qué tamaño tendrían que tener.

En cuánto tiempo tendrían que separarse antes de que la materia orgánica se descompusiera y echara a perder los otros materiales. Además **unos residuos contaminarían a otros, haciéndolos inservibles.**

Un objetivo

El objetivo acordado en la UE es que al menos el 50% de papel, vidrio y plástico de los residuos urbanos tendrán que ser reutilizados o reciclados en 2020.

Y si no separo...¿qué pasa?

Al no separar, contribuimos al deterioro del medio ambiente, favoreciendo procesos de contaminación, un excesivo consumo de recursos naturales, etc. Hay materiales presentes en algunos residuos, como los metales pesados (por ejemplo, el mercurio en el caso de las pilas botón) que son muy tóxicos, y contaminan aguas, suelos y cultivos, pudiendo llegar a ser un riesgo para la salud.

Separando correctamente nuestros residuos en el hogar facilitamos la recuperación de materiales que se pueden reciclar y además contribuimos a evitar la saturación de los vertederos. **Estos han de recibir el mínimo de residuos posibles**, y sólo deben llegar aquellos con los cuales no se puede generar un nuevo ciclo de vida dándoles un nuevo uso, bien por reutilización o por reciclaje.

La nueva Ordenanza de Limpieza de Espacios Públicos y Gestión de Residuos fue aprobada el 27 de febrero de 2009 y está en vigor desde el 25 de marzo de 2009. Consúltala en www.madrid.es

A veces oímos:

¿para qué separar si luego en los camiones se junta otra vez?

Desde fuera, parece que los operarios unen los diferentes tipos de residuos dentro del camión, pero no es así.

Los camiones que recogen simultáneamente la bolsa de restos y la de envases tienen compartimentos separados para cada tipo de residuo. Esto facilita la recogida, porque en muchos barrios el cubo amarillo y el de restos se pueden recoger al mismo tiempo, vaciando cada cubo en el compartimento correspondiente.

Además, no solo no se junta en los camiones, sino que se mantiene separado en las plantas de tratamiento, facilitándose la recuperación de materiales, antes de llevar a vertedero la fracción irre recuperable.



También, para que todo funcione, es importante que introduzcamos cada bolsa dentro del contenedor adecuado.

¿Para qué separar?

¿A quién beneficia?

1 Beneficia al medio ambiente

Separar adecuadamente los residuos en casa tiene una repercusión positiva para el medio ambiente, pues es el primer paso para una mejor gestión de los residuos, para su recuperación y para su aprovechamiento mediante los procesos de reciclaje.

Fabricar productos con material reciclado ahorra energía y materias primas y reduce las emisiones de gases efecto invernadero asociadas al cambio climático.



2 Beneficia a todos los ciudadanos y a la sociedad

Actualmente, el mundo de los residuos es una fuente de empleo tanto para las empresas de reutilización como para los propios sistemas de gestión: las plantas de tratamiento, etc. Depositar los residuos en el lugar que les corresponde para su reutilización o reciclaje **genera empleo y dignifica las labores de trabajo que las personas realizan.**

Esta guía ha sido realizada con la colaboración del Equipo de Investigación en Educación Ambiental de la Universidad Autónoma de Madrid.



El Ayuntamiento de Madrid agradece la colaboración de los ciudadanos y ciudadanas que se esfuerzan en separar correctamente.

Si ves a alguien que separa de manera incorrecta los residuos, díselo para que cada día todas/os lo hagamos mejor.

Cuando tengas alguna duda, puedes llamar al 010 o consultar en la página web del Ayuntamiento de Madrid www.madrid.es/reciclaje

