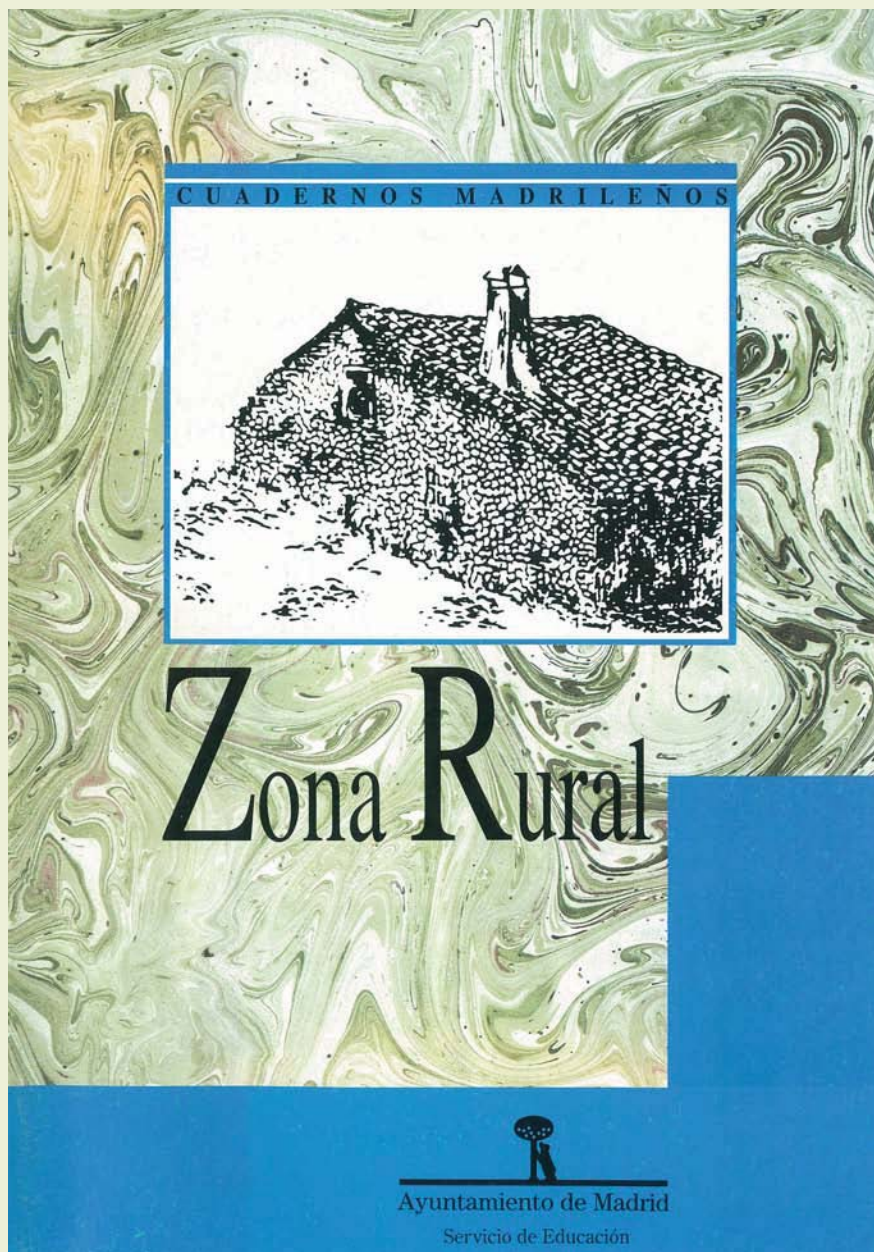
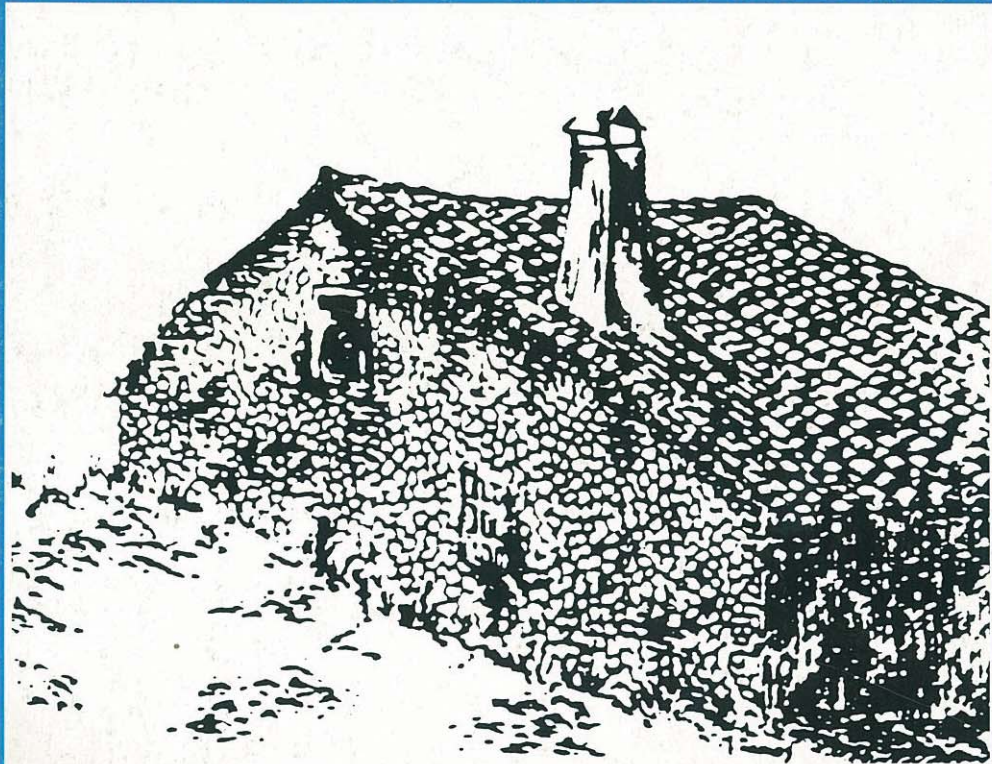




Madrid, un libro abierto



CUADERNOS MADRILEÑOS



Zona Rural



Ayuntamiento de Madrid

Servicio de Educación



Zona Rural

MIGUEL MUÑOZ LOPEZ
JESUS MARTINEZ BURGOS

Colección: Cuadernos Madrileños.

Autor: Miguel Muñoz López - Jesús Martínez Burgos.
Publicaciones del Servicio de Educación y Juventud
del Ayuntamiento.

Depósito legal: M-27181-1993.

Imprime: MAYORAL - Isaac Peral, 52 - 28040 MADRID.
Area de Régimen Interior y Personal.

Direcciones útiles:

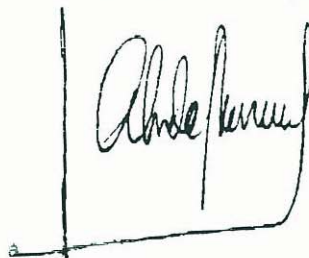
Servicio de Educación del Ayuntamiento de Madrid.
C/ Mejía Lequerica, 21. 28004 Madrid. Telf.: 447 54 50.

Vivir Madrid; guiarse por sus calles; sorprenderse ante la gran variedad de edificios, monumentos y parques; descubrir que esta ciudad guarda en su configuración importantes museos e industrias; constatar que en ella están instalados el Gobierno de la Nación, el Gobierno de su Comunidad y el Gobierno Municipal; son características que la hacen más rica a la hora de mostrársela a vosotros, niños, jóvenes, adultos y profesores, como ciudad realmente educadora, que os ha de servir para ampliar vuestra cultura y para asumirla como parte importante de vuestra vida.

Hemos querido que todas estas características, de forma concreta estén presentes en las publicaciones que desde el Area de Educación, Juventud, y Deportes a través del Servicio de Educación del Ayuntamiento de Madrid, se han hecho, se hacen y se harán, para que éstas sean material idóneo, complementario y de apoyo al quehacer educativo que los centros y profesores llevan con sus alumnos.

Nada mejor que ofrecer estos materiales (divididos en seis grandes núcleos: Museos-Recorridos Literarios-Recorridos Urbanos-Vida de la Ciudad-Naturaleza y Actividades Artísticas) a los centros escolares para que dentro de sus programas aborden de forma amena y activa aquellos temas que desde las áreas de conocimiento contemplan los currícula de los distintos niveles de enseñanza.

En nuestros objetivos está apoyar con estos materiales y con programas como el que se tiene en el Servicio de Educación «MADRID UN LIBRO ABIERTO» a que los alumnos de todos los centros de Madrid puedan conocer, descubrir y estudiar esta gran y hermosa Ciudad y contribuir con ello a que sea respetada, cuidada y recreada por todos.

A handwritten signature in black ink, appearing to read 'José María Álvarez del Manzano', written over a horizontal line.

José María Álvarez del Manzano
Alcalde de Madrid

ZONA RURAL

El presente guión consta de:

- I.- Estudio de una zona rural, a nivel general.
- II.- Estudio de una actividad-trabajo concreto: “La vendimia”; sólo a modo de ejemplo entre otras muchas posibles actividades rurales.
- III.- Información sobre lugares o zonas rurales dentro de nuestra Comunidad de Madrid.

Este guión no va dirigido al estudio de una zona rural o pueblo concreto; más bien pretende responder a un planteamiento mucho más general sobre objetivos, recursos, actividades... a llevar a cabo en cualquier zona rural de nuestra Comunidad.

Si hubierámos seleccionado un pueblo concreto, es posible que muchos profesores lo escogieran para ser visitado-estudiado por sus alumnos, y, así, en pocos meses podríamos “quemar” las posibilidades de dicho lugar.

Preferimos que cada maestro elija la zona o pueblo a visitar; con ello, disminuyen las posibilidades de que se repitan muchas visitas a una misma localidad. En esto también se diferencia una zona rural de una gran ciudad. Si acudimos a estudiar un pueblo pequeño que no esté saturado de frecuentes visitas, es casi seguro que encontraremos mayor acogida, espontaneidad y riqueza.

ORIENTACIONES GENERALES

Planteamos la realización de esta actividad para alumnos de 1^{er} y 2^o Ciclo de Primaria. Bastará con elegir unas u otras sugerencias y profundizar más o menos en ellas según el curso de que se trate.

Es importante que esté integrada dentro de la programación global del Ciclo-Curso concreto y, dependiendo de dicha programación, se incida más en unas u otras características u objetivos.

Como “ZONA RURAL”, la observación de su hábitat y el comportamiento y vida de sus personas puede servir de complemento al estudio de su propio medio, al permitirles comprender que existen otras formas de vida distintas de las que ellos están viviendo y estudiando en su barrio: calles, casas, personas, actividades...

Como “ACTIVIDAD RURAL”, puede estar enmarcada dentro del tema “Las Estaciones del Año”, incidiendo en las diversas actividades que en dicha estación se realizan: la vendimia, la recogida de aceituna, la apicultura, la huerta, el corral, la siembra...

Incluso podríamos plantear esta actividad como prelude al “ESTUDIO DEL SECTOR PRIMARIO”, sector difícilmente observable en una ciudad como Madrid.

En líneas generales, proponemos que la visita a una zona rural se de dentro de estos parámetros:

A.- Observación y estudio de la estructura y hábitat de un pueblo.

B.- Observación de algún tipo de trabajo rural que estacionalmente o no se de en el pueblo a visitar.

Para niños de esta edad conviene elegir un medio rural pequeño y que sea bien diferenciado (agrícola y/o ganadero). También es conveniente que dicho pueblo no esté muy distanciado de Madrid.

No pretendemos que se haga un estudio exhaustivo y pormenorizado, sino que, y de un modo global, el alumno llegue a sacar unas conclusiones generales.

Se puede usar el mismo esquema de trabajo utilizado en el análisis y estudio de nuestra calle-barrio del Colegio, para, comparativamente, señalar sus parecidos y diferencias.

En este guión el abanico de posibles actividades es muy amplio. Sólo las damos a título de ejemplo, ya que no se trata de realizarlas todas. El profesor seleccionará las que crea convenientes teniendo en cuenta su programación y sus alumnos.

OBJETIVOS

- Reconocer y observar todo tipo de estructura de habitat y sus funciones, distintas a las que hemos estudiado en nuestro barrio.
- Reconocer y observar otras actividades humanas distintas a las urbanas, y cómo están en relación con el ciclo de las estaciones.
- Potenciar actitudes de respeto y conservación del medio.
- Relacionar la importancia de la producción agropecuaria con el abastecimiento de las materias primas alimenticias a la ciudad.
- Potenciar aspectos lúdicos, de relación y convivencia entre el grupo-clase de alumnos en la realización de una actividad con un día de duración y en un medio distinto al común del aula.

ELECCION DE LA ZONA

Consideramos muy importante el conocimiento previo por parte del profesor del lugar a visitar.

Desde ese conocimiento real, fijará los aspectos a estudiar prioritariamente por sus alumnos.

Desde esa perspectiva elegirá los materiales y recursos necesarios tanto en el aspecto de trabajo como en el aspecto convivencial y lúdico: material de trabajo, cámara de fotos, balones, cuerdas...

En la REALIZACION de la actividad planteamos éstos tres momentos:

A.- PREPARACION DE LA SALIDA

B.- SU REALIZACION .- “En la zona o pueblo rural”.

C.- EXPLOTACION DE LA MISMA .- “Seguimos trabajando”.

A.- PREPARACION DE LA SALIDA

Una vez elegido y conocido por parte del profesor el lugar a visitar, llega el momento de la preparación de la salida por parte de la clase.

El profesor presentará la actividad a sus alumnos. Les motivará. Se propondrá un debate sobre el fin de la salida.

Si los alumnos tienen cierta práctica en preparación de salidas anteriores para el estudio de su calle, barrio, servicios públicos..., es seguro que también ellos propondrán qué aspectos nos interesa observar y qué datos podemos recoger para el estudio de ese medio. Es probable que aparezcan aspectos como estos:

- Sus calles
- Sus casas
- Su personal y ocupaciones
- Los Servicios Públicos
- Plantas y animales...

Colectivamente o, quizás mejor, por grupos se pueden confeccionar cuestionarios de observación, entrevistas, cuadros de doble entrada... para la recogida de la información que deseamos.

ALGUNOS DE ESTOS ASPECTOS A PREPARAR EN CLASE:

1.- LAS CALLES:

- ¿Están asfaltadas?
- ¿Son calles anchas o estrechas? (Podemos medirlas)
- ¿Tienen aceras? (Podemos medir su anchura).
- ¿Hay bocas de alcantarillas?
- ¿Están limpias?
- ¿Hay papeleras?
- ¿Quién se encarga de su mantenimiento y limpieza?
- ¿Vemos farolas, bombillas para su iluminación nocturna...?

2.- EL TRAFICO EN LAS CALLES:

- ¿Existen semáforos, pasos cebra?
- ¿Vemos muchos vehículos estacionados?
- ¿Qué tipo de vehículos predomina?
- Contabilizamos durante tres minutos el tráfico en dos calles del pueblo:

CALLE -----	coches camiones tractores..... bicicletas otros	TOTAL
CALLE -----	coches camiones tractores..... bicicletas otros	TOTAL

- Contabilizamos durante tres minutos el número de personas en un punto concreto de dos calles:

CALLE -----	PERSONAS
CALLE -----	PERSONAS

3.- LAS CASAS:

- Número de plantas que tienen las casas.
- Material de construcción.
- ¿Cómo son las puertas de entrada.?
- ¿Cómo son las ventanas o balcones?
- ¿Tienen corral, patio, locales adosados?
- ¿Tienen animales dentro de las casas?
- ¿En esas casas vive una o varias familias?

Si fuera posible, sería interesante visitar una casa típica de pueblo y observar en ella las anteriores características.

4.- OTROS EDIFICIOS:

Aparte de las casas, nos encontramos con otros edificios que no son casas para vivir:

A.- EDIFICIOS IMPORTANTES:

— IGLESIA

- ¿Dónde está situada? (en el centro del pueblo, fuera...; en un alto...).
- ¿Cómo es?
- ¿Tiene torre? ¿Cómo es?
- ¿Qué materiales predominan?
- ¿Te parece un edificio muy antiguo, poco, moderno...?

— AYUNTAMIENTO

- ¿Cómo es?
- ¿Dónde está situado?

— Lo mismo, si hubiera otras edificaciones como: castillo, murallas, monumentos...

B.- OTROS EDIFICIOS:

— COMERCIOS, TALLERES, CUADRAS...

- ¿Cuántos hay?
- ¿A qué están dedicados?
- ¿En qué lugar del pueblo están situados?

Puede resultar interesante visitar alguno de estos edificios por dentro: la iglesia, el ayuntamiento, una cuadra de vacas... También, hacer algún esquema o dibujo de los mismos.

5.- SERVICIOS PUBLICOS:

Que los niños observen, indaguen o pregunten sobre los Servicios Públicos del pueblo:

- ¿Ayuntamiento propio?
- ¿Cómo se realiza la atención médica?
 - ¿Existe médico, ambulatorio, farmacia...?
- Transportes y comunicaciones con la ciudad y otros pueblos:
 - Estación de ferrocarril - líneas de autobuses
 - ¿Con qué frecuencia?
- Teléfonos y Correos
- Escuela, Instituto, Formación Profesional...
 - ¿hay en el pueblo?
 - si no ¿dónde van los niños?
- Limpieza y Basuras:
 - ¿Están limpias las calles?
 - ¿Quién las limpia?
 - ¿Qué hacen con las basuras?
- Tiendas y Mercados:
 - ¿Qué objetos se pueden comprar normalmente en el pueblo?
 - ¿Dónde se suele comprar el resto?

6.- LAS PERSONAS.- SUS OCUPACIONES Y TRABAJOS:

Podemos preparar algunas pequeñas y sencillas entrevistas para recoger una serie de información oral.

Pueden dirigirse, de un modo espontáneo, a alguna de las personas que nos encontremos en las calles, en una tienda... También pueden ser concertadas de antemano con alguna persona concreta que nos interese: el alcalde del pueblo, un agricultor, el dueño de una vaquería o de un taller de transformación...

ALGUNAS ENTREVISTAS:

A.- A UNA PERSONA DEL PUEBLO:

- ¿Qué número de habitantes tiene el pueblo?
- ¿Hay más personas en invierno o en verano?
- ¿Hay muchos niños?
- ¿Dónde van a la escuela?
- ¿Hay muchos ancianos?
- ¿Dónde han nacido la mayoría de las personas de ese pueblo?
- ¿Qué clase de trabajos dominan en el pueblo?

B.- EN LA ESCUELA:

Si en el pueblo hay escuela, se puede intentar que toda la clase o un grupo de alumnos la visite y recabe algún dato de la misma.

Esta actividad puede dar lugar a un intercambio a nivel epistolar o a otros niveles entre las dos escuelas (rural y urbana).

C.- A UN AGRICULTOR:

Preguntándole por su actividad a lo largo del año.

Si es posible, nos puede enseñar todos sus útiles de trabajo; los alumnos pueden dibujarlos y anotar las peculiaridades de su uso.

D.- A UN PASTOR:

Número de cabezas

Cuidados que requiere el ganado

Qué hacen con el producto; cómo lo comercializan.

E.- A LOS MAYORES DEL LUGAR:

Información sobre fiestas, actos culturales, trajes típicos...

Historia del pueblo

Anécdotas, hechos relevantes.

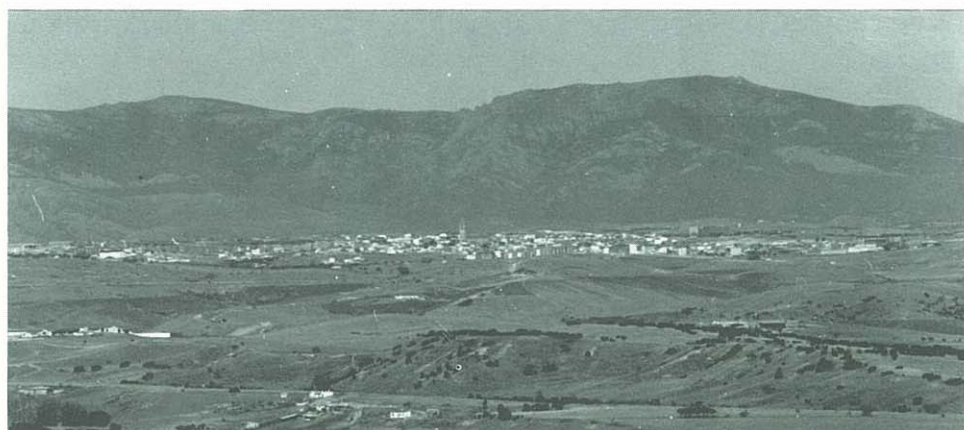
7.- EL PAISAJE Y LO QUE VEMOS EN EL:

A.- PAISAJE

- ¿Es llano o montañoso?
- ¿Qué colores observamos?
 - ¿Hay alguno dominante?
- ¿Hay cerca algún río, arroyo grande, pantano?
- ¿Hay muchos árboles, pocos, algunos?
 - Podemos estudiar el más representativo (forma, tronco, hojas...).
 - Recogemos algunas muestras del suelo (hojas, frutos...).
- ¿Hay otras plantas o vegetación?
 - ¿sin cultivar?
 - ¿en terrenos de cultivo? (Podemos ver o preguntar qué cultivos).

B.- ANIMALES

- ¿Observas animales?
- ¿Qué tipo de animales?
- ¿Qué hacen?
- ¿Qué utilidad y productos crees que se sacan de ellos?



B.- EN EL PUEBLO

Si lo anterior está mínimamente preparado, habrá menos lugar a la improvisación y a las dudas; la estancia nos resultará mucho más ágil y entretenida.

Proponemos, siempre a título indicativo, estos “momentos” de trabajo:

1.- SITUARNOS Y ORIENTARNOS EN EL PUEBLO

Toda la clase recorrerá paulatinamente el pueblo deteniéndose en sus dos o tres calles más características.

El objetivo es iniciar un primer contacto con observaciones generales y espontáneas que nos proporcionarán las primeras vivencias del pueblo.

Es posible que, de improviso, nos encontremos con algún hecho característico propio:

- alguna calle casi solitaria.
- un rebaño de ovejas bloquea la calle.
- nos topamos con alguna maquinaria o vehículo agrícola (tractor, remolques, carretas...)
- si hace buen tiempo, quizás veamos algún grupo de ancianos tomando el sol.
- pueden sonar las campanas; o puede que nos sorprenda ver en lo alto de la torre un gigantesco nido de cigueñas.
- puede ser que el pueblo esté en fiestas o que esté entrando o saliendo de ellas.
- ...

Aprovechar todo esto para realizar los primeros comentarios, expresar libre y espontáneamente las primeras sensaciones e impresiones que este primer contacto nos pueda producir.

Si disponemos de cámara, podemos hacer alguna foto; material que luego explotaremos con más profundidad en el aula.

2.- REALIZACION DEL TRABAJO DISEÑADO EN LA CLASE:

Posteriormente y ya situados en la ZONA-PUEBLO, podemos iniciar el trabajo por grupos según las pautas, esquemas, cuestionarios, entrevistas... preparados de antemano en clase.

Conviene que con cada grupo vaya un adulto (padre, madre, otro profesor) que, junto a los niños, se responsabilice de esa actividad.

3.- ASPECTO CONVIVENCIAL Y LUDICO:

El resto de tiempo puede aprovecharse en aspectos convivenciales y lúdicos: recreo, comida, juegos al aire libre...

C.- SEGUIMOS TRABAJANDO

Realizada la visita a la zona rural y una vez que hemos recogido toda una serie de observaciones y datos, es necesario seguir trabajando toda esa información.

Entre otras, proponemos estas actividades:

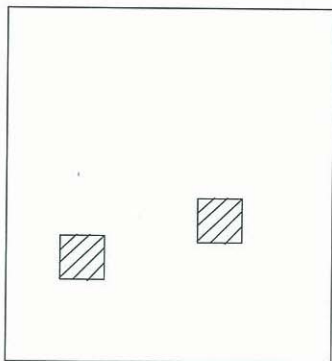
- 1.- **VERBALIZAR** todo lo que hemos hecho y todo lo que hemos visto: sobre el viaje, el comportamiento, el pueblo en sí, las anécdotas, lo que más nos ha impresionado...
- 2.- **CONTRASTAR** los datos recabados por los distintos grupos. Ordenar la información (esquemas, tablas de doble entrada, diagramas...) y comunicarla.
- 3.- **COMPARAR** esa información con la que tenemos de nuestro Barrio de Madrid.

Destacar sus PARECIDOS y DIFERENCIAS y otros aspectos a resaltar:

- a.- **CASAS.** Amplitud, entrada, material de construcción, altura, espacios adosados a las mismas(patios, cuadras, jardines...), número de familias en un edificio...
- b.- **CALLES.** Contrastar los datos observados en una de las calles del pueblo con los de la calle de Nuestro Colegio: anchura de las mismas y de sus aceras; el tráfico, número y tipo de vehículos; las personas en la calle...

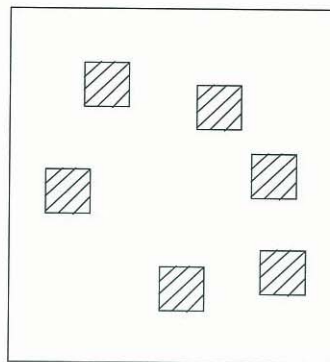
Confeccionar un panel grande explicativo con los resultados de la observación realizada durante tres minutos sobre el número de vehículos en una de las calles del pueblo y en la calle de nuestro Colegio. Sobre un recorte grande de papel continuo pegamos cuadraditos de color correspondientes al número de vehículos:

CALLE DEL PUEBLO



Número de vehículos
en tres minutos

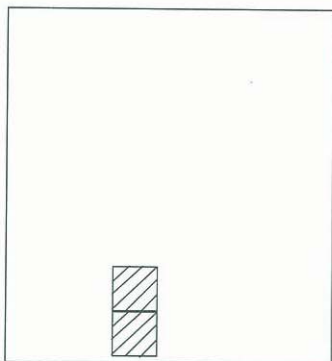
CALLE DE NUESTRO COLEGIO



Número de vehículos
en tres minutos

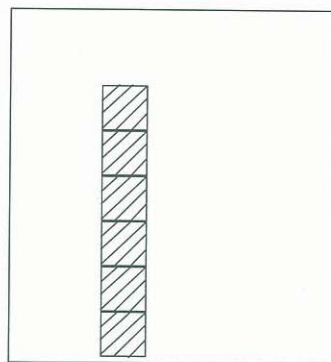
El ejercicio anterior podríamos hacerlo de forma más ordenada, recortando los cuadraditos todos iguales y colocándolos verticalmente de abajo a arriba. Con ello estamos iniciando de forma manipulativa el aprendizaje de la gráfica de barras:

CALLE DEL PUEBLO



Número de vehículos
en tres minutos

CALLE DE NUESTRO COLEGIO



Número de vehículos
en tres minutos

También podemos introducir alguna variable:  =coches;  =otro tipo de vehículos.

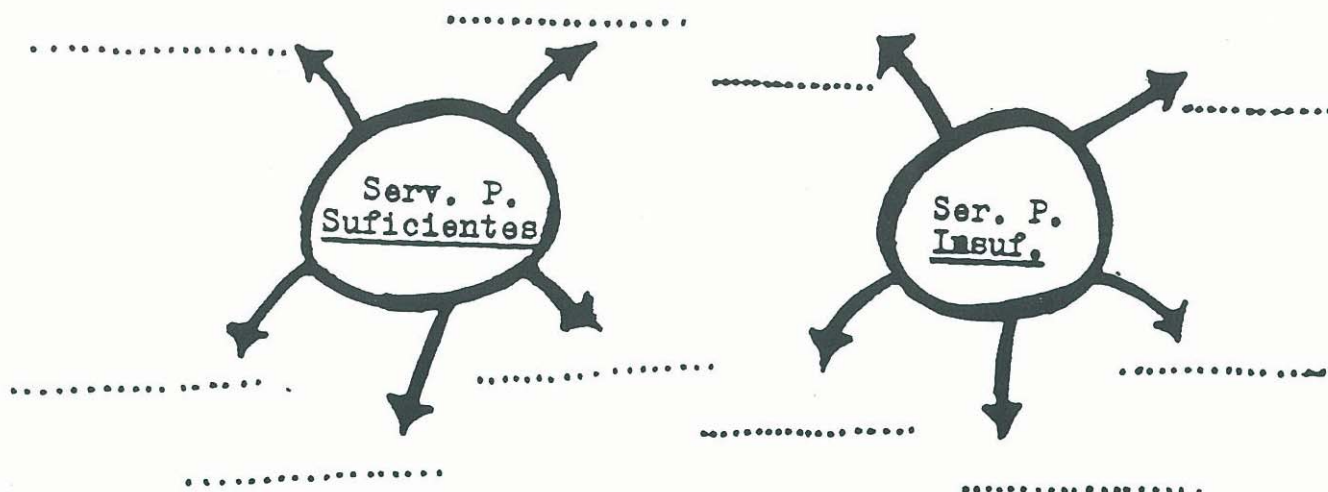
Podríamos realizar el mismo trabajo con el tema de las “personas que hemos visto” en las correspondientes calles durante esos tres minutos.

c.- **TRABAJO Y ACTIVIDADES.** A partir de los datos recogidos, hacer un listado con los oficios que se dan en ese medio rural y describir cada uno de ellos.

Todos los niños de la clase pueden exponer el tipo de trabajo de sus correspondientes padres en Madrid y hacer otro gran listado. Así veremos:

- actividades que se repiten.
- actividades propias de la zona rural estudiada y que no se dan en nuestra ciudad (o a la inversa).
- qué tipo de actividades predominan en cada zona.

d.- **SERVICIOS PUBLICOS.** Siguiendo el mismo esquema de comparación anterior, podríamos llegar a plasmar en grandes murales los Servicios que nos parecen suficientes e insuficientes en cada una de las zonas.

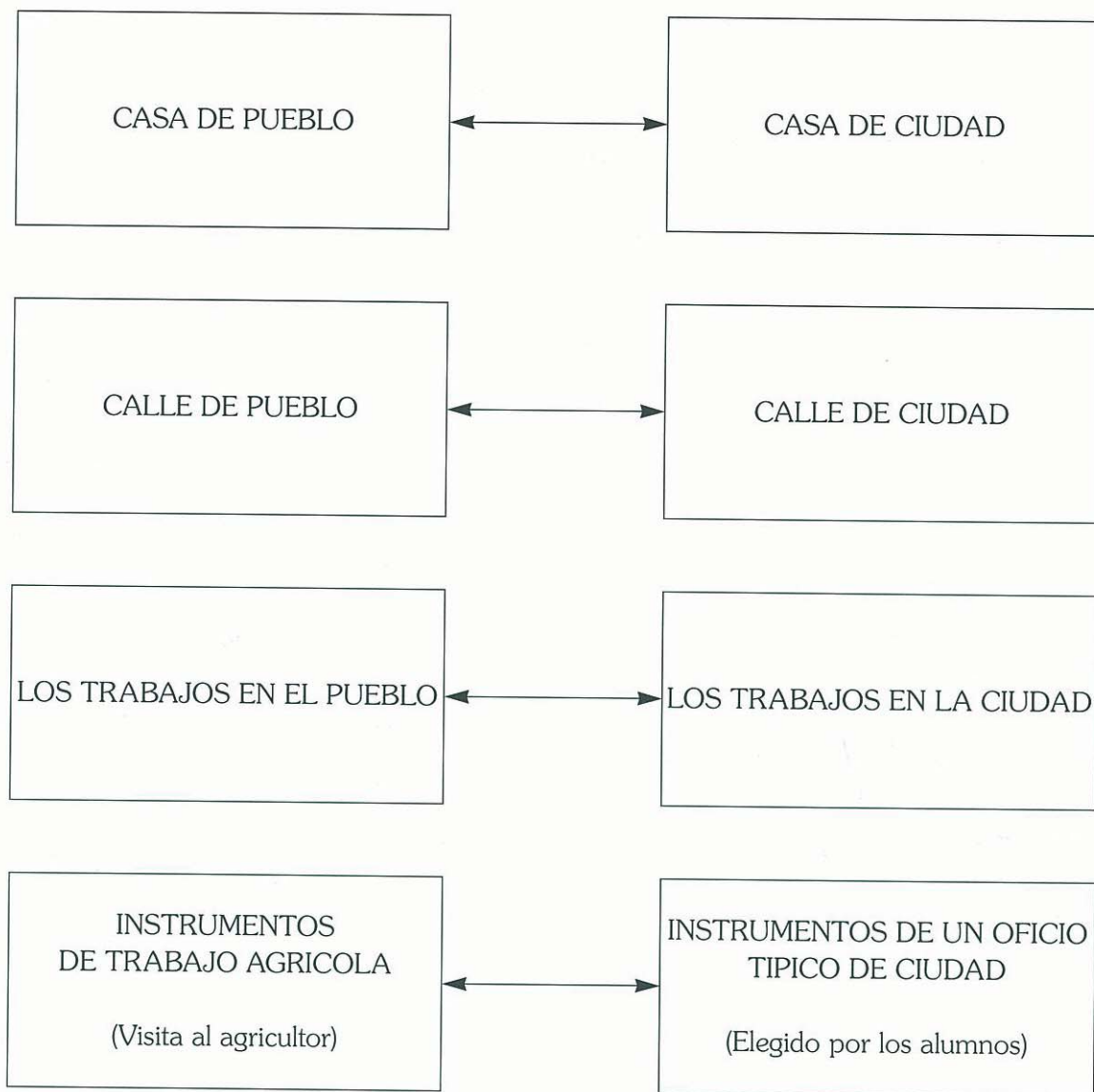


e.- Lo mismo, con el RESTO DE TEMAS en los que nos hayamos planteado un trabajo para su estudio o recogida de datos: plantas, animales, zonas verdes..., de nuestro Barrio de Colegio y del Pueblo estudiado.

4.- DISCUSIONES Y DEBATES. Ventajas e inconvenientes de la forma de vida en el pueblo y en la ciudad, partiendo siempre de los aspectos concretos que hemos estudiado: la casa, las calles, los juegos, los trabajos...

(en uno u otro lugar).

5.- MURALES COMPARATIVOS:



6.- COSAS QUE NORMALMENTE COMEMOS CADA DIA. Hacer un listado. Señalar las que proceden de un medio parecido al que hemos estudiado. Con ello podemos ver *la interdependencia a la que estamos sujetos en tantos aspectos.*

A partir de aquí podemos inventar-escribir historietas (cuentos, poesías, comic...) de los distintos pasos de una alimento concreto: "Historia de un garbanzo", "El huerto del tío Lucas"...

También podemos detenernos en los pasos y componentes de un proceso de producción: materia prima, transformación, distribución... de productos procedentes de la zona rural:

“Del trigo al pan”, “De la vaca al desayuno”, “De la oveja a la bufanda”, “Del pino a la mesa”...



7.- CUENTOS POPULARES SOBRE EL TEMA.

Buscar en la Biblioteca de Aula (o de Centro) toda la gama de cuentos populares sobre distintos temas.

Exposición y comentarios de las lecturas: tema, personajes que intervienen, personaje principal, qué pasaría si...

8.- CANCIONES POPULARES. Recopilar, aprender o recordar algunas de las canciones populares con referencia al hábitat rural, sus trabajos, animales, costumbres...

- “Estaba la pastora”
- “En la tierra de la Minoraña”
- “Los pollitos dicen”
- “Tengo, tengo, tengo”
- “Ya se van los pastores” ...

9.- ESCENIFICACION de la historia del pueblo, de alguna de sus costumbres, de alguna de las actividades rurales.

10.- RECOGER datos anecdóticos, dichos, refranes... Creación de adivinanzas a partir de objetos, hechos, actividades, datos del pueblo estudiado.

11.- RECONSTRUCCION en PLASTILINA o BARRO de:

- parte del pueblo
- su plaza mayor
- su iglesia
- sus aspectos o munumentos destacables.

