

Inversión Extranjera Directa en Madrid

Tercer trimestre de 2015

Evolución de la inversión

La Dirección General de Transacciones Exteriores del Ministerio de Economía y Competitividad ofrece datos sobre inversiones extranjeras, desagregados por comunidades autónomas, periodos, países de procedencia y otros parámetros. Estos datos son de acceso público a través de la página web habilitada a tal efecto.

Desde el Área de Economía y Hacienda del Ayuntamiento de Madrid se han consultado estos datos para ofrecer un breve análisis sobre las inversiones extranjeras que han llegado a la ciudad. Los datos disponibles son relativos a la Comunidad de Madrid. Se calcula que el mayor impacto de la comunidad, cerca del 75% del total, es atribuible a la de la ciudad de Madrid por su peso económico específico y por su “efecto sede” (Madrid, por motivos financieros, culturales o de otra índole, es escogida como ciudad sede de empresas o instituciones).

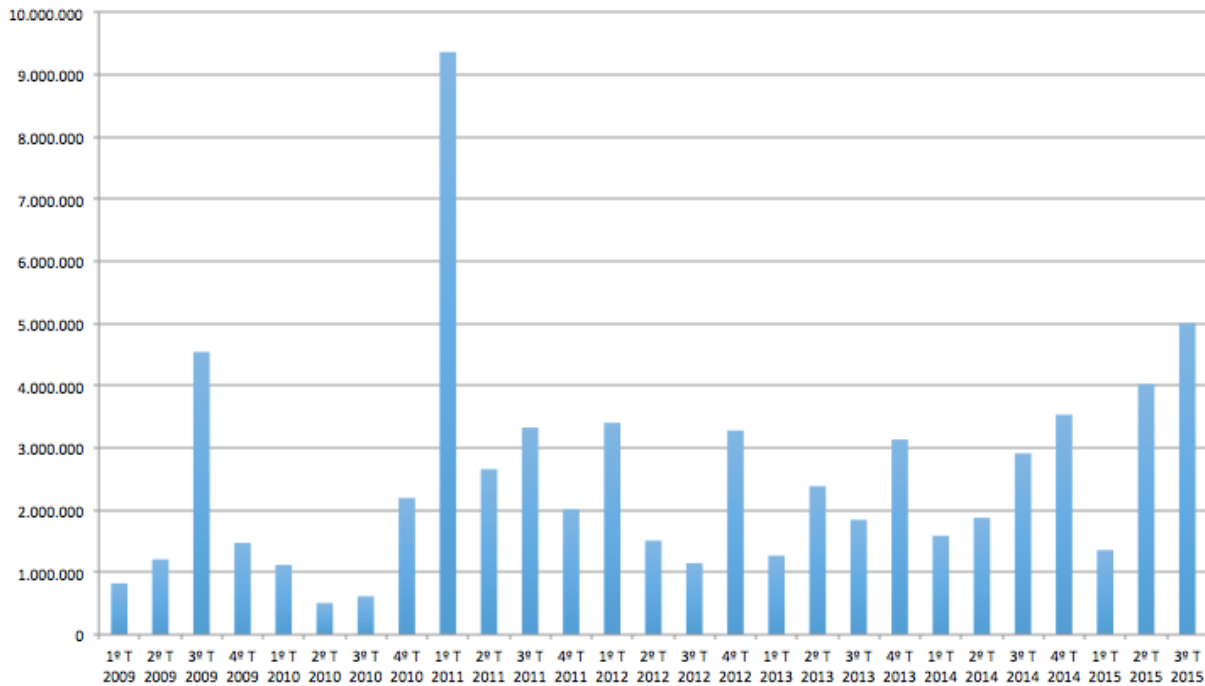
Hasta septiembre de 2015, Madrid ha recibido 10.384 millones de euros en concepto de inversión extranjera directa, casi un 65% más que en el mismo período de 2014.

Los últimos datos disponibles son los relativos a los meses de julio, agosto y septiembre de 2015. En el tercer trimestre la Comunidad de Madrid recibió una inversión extranjera directa de 5.004 millones de euros. Se incrementó en 2.092 millones de euros con respecto a idéntico trimestre de 2014. La variación interanual es de un 71.9%.

El nivel más alto desde 2008 con la excepción del primer trimestre de 2011, cuando grandes inversiones provenientes del Reino Unido y Francia alcanzaron un récord histórico. Los datos proceden de la Dirección General de Transacciones Exteriores del Ministerio de Economía.

Inversión Extranjera Directa en Madrid

2009.1-2015.3. Datos brutos en miles de euros

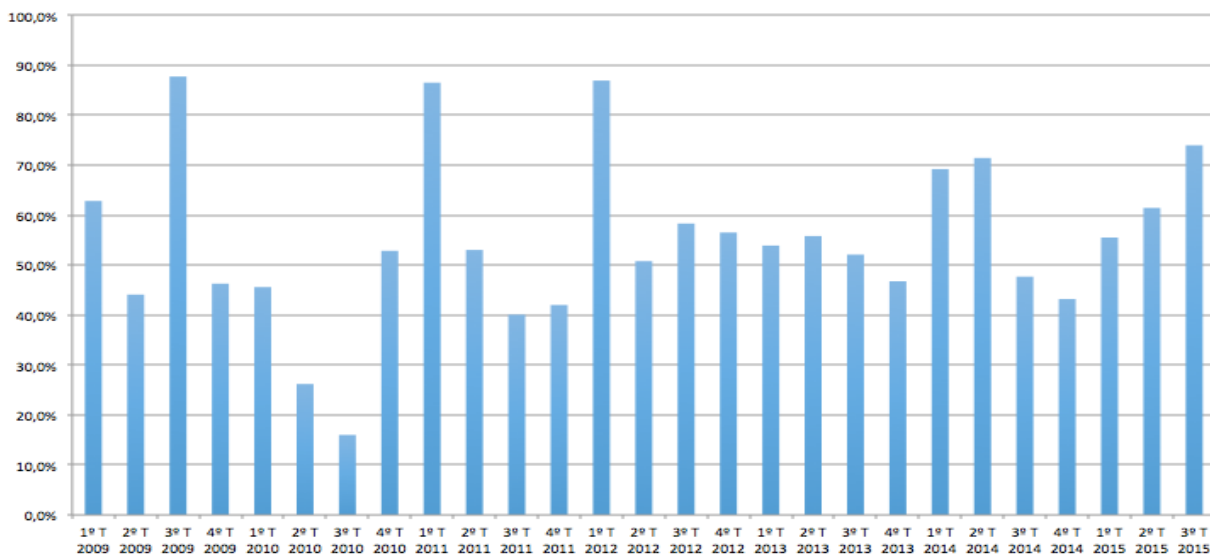


Notas: Sin contar las Entidades de tenencia de valores extranjeros
Fuente: DataInVex Estadísticas de inversión extranjera en España

En el tercer trimestre de 2015 Madrid volvió a ser la número uno en la recepción de inversión extranjera directa, copando el 73,9% de todas las inversiones que llegan a España, un nivel que no alcanzaba desde hacía más de 3 años.

Peso de la Inversión Extranjera Directa en Madrid sobre el total en España

2009.1-2015.3. Datos en porcentaje.

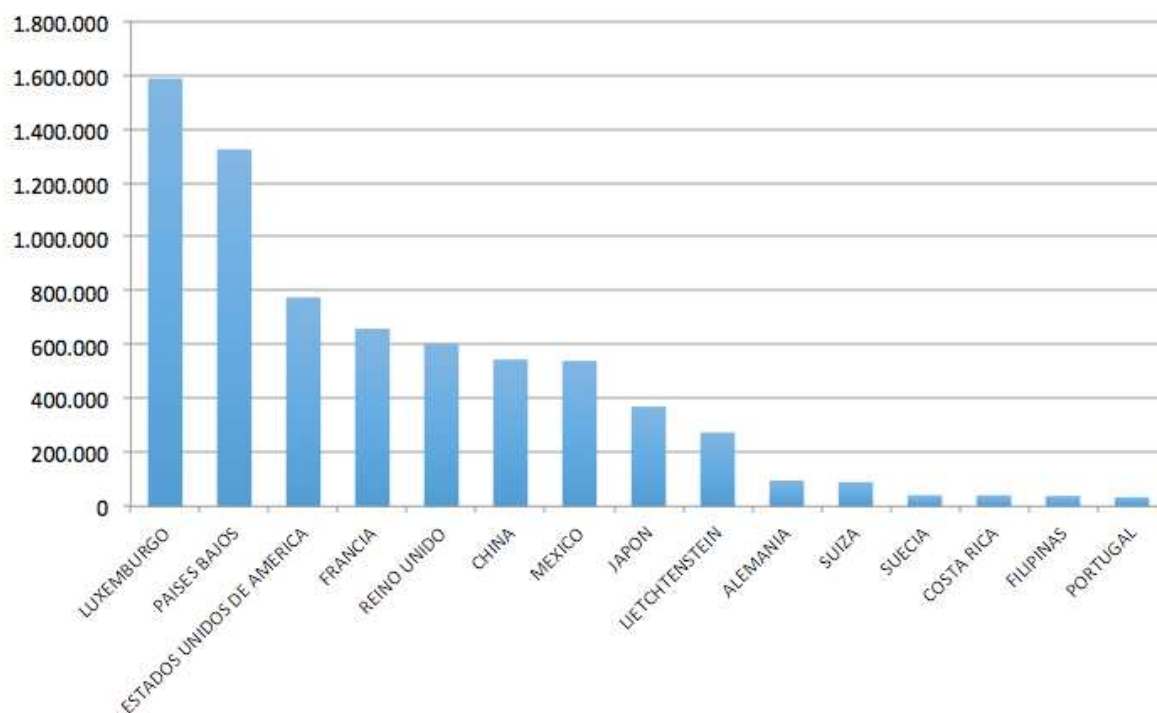


Nota: Sin contar las Entidades de tenencia de valores extranjeros
Fuente: DataInVex Estadísticas de inversión extranjera en España

Procedencia de la inversión

Los países de donde ha procedido más inversión desde enero a septiembre de 2015 son, por orden, Luxemburgo, Países Bajos, Estados Unidos, Francia, Reino Unido, China, México, Japón y Liechtenstein. Sin embargo, desde Luxemburgo, Países Bajos y Liechtenstein procede demasiado volumen de inversiones en relación al tamaño de sus economías, lo que se explica porque operan como plazas financieras a la hora de canalizar inversiones y porque muchas empresas transnacionales ubican allí su residencia fiscal con el objetivo de pagar menos impuestos. De hecho, los datos revelan que desde enero a septiembre de 2015 los Países Bajos y Luxemburgo canalizaron a Madrid 5.096 millones de euros y 2.750, respectivamente, que es mucho más capital del que procedió originalmente de esos territorios.

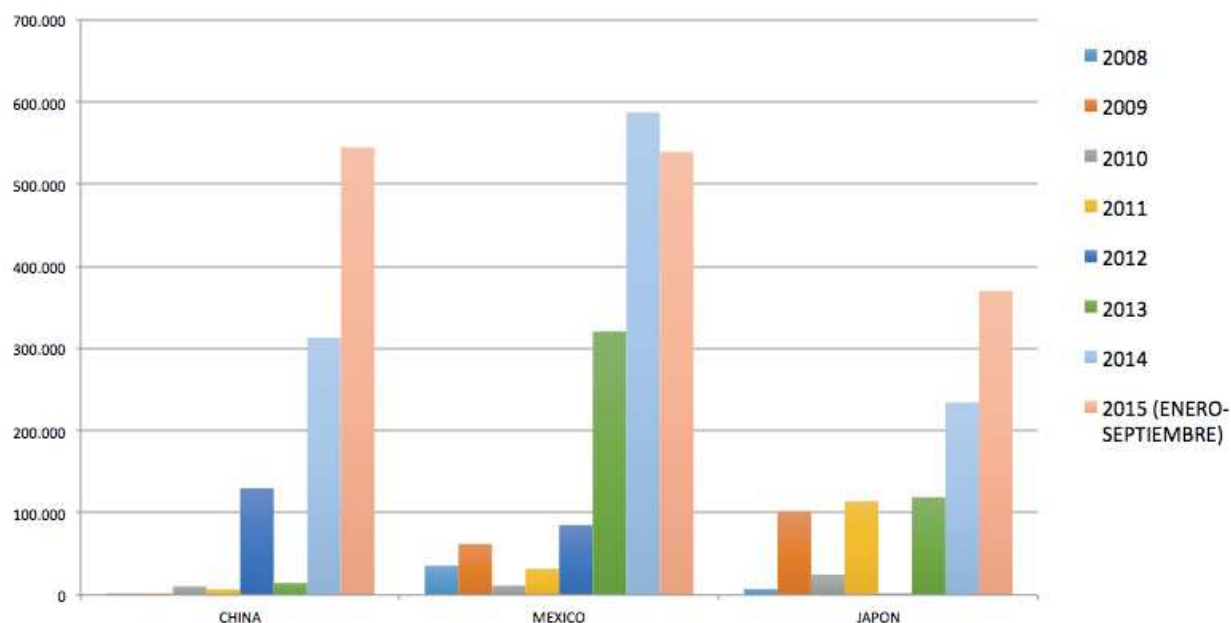
Procedencia de las inversiones extranjeras directas en Madrid
Enero a septiembre de 2015. Datos en miles de millones de euros.



Notas: * Sin contar las Entidades de tenencia de valores extranjeros
Fuente: DataInVest Estadísticas de inversión extranjera en España

Los países de donde procede cada vez más inversión extranjera directa son China, Japón y México, registrando ya en septiembre de 2015 niveles superiores a los de diciembre de años anteriores en el caso de los dos primeros.

Inversión Extranjera Directa en Madrid procedente de China, México y Japón 2008-2015. Datos brutos en miles de euros



Notas: Sin contar las Entidades de tenencia de valores extranjeros
Fuente: DataInVex Estadísticas de inversión extranjera en España

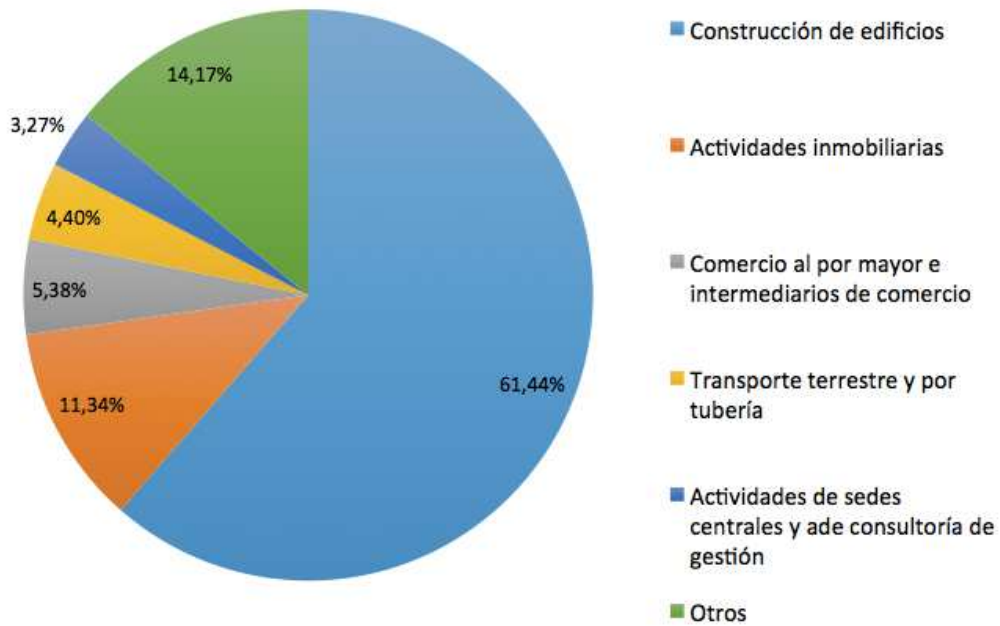
Inversión por sectores económicos

Los sectores en los que se ha concentrado la inversión extranjera directa en el tercer trimestre de 2015 son, por orden: construcción de edificios, actividades inmobiliarias, comercio al por mayor, intermediarios de comercio, transporte terrestre y por tubería, y actividades de sedes centrales y de consultoría de gestión.

Estas ramas económicas son las tradicionales a la hora de recibir inversión extranjera directa en Madrid, pero a diferencia de lo ocurrido en épocas anteriores, el tercer trimestre de 2015 se ha caracterizado por recibir una notable inversión en sectores que normalmente no la reciben. Por ejemplo, la inversión en investigación y desarrollo recibida, sólo en el tercer trimestre de 2015, supone el 13,8% de toda la inversión recibida desde 2007 en este sector. Algo similar ocurre con otros servicios personales (21,9%), edición (19,6%), actividades cinematográficas de vídeo y programación de televisión (13,9%), y actividades de creación, artísticas y espectáculos (13,8%). Todo ello redundando en un mayor desarrollo y diversidad del modelo productivo madrileño, quedando además cada vez más orientado hacia servicios de conocimiento, creativos, y de elevado valor añadido.

Inversión Extranjera Directa en Madrid por sectores

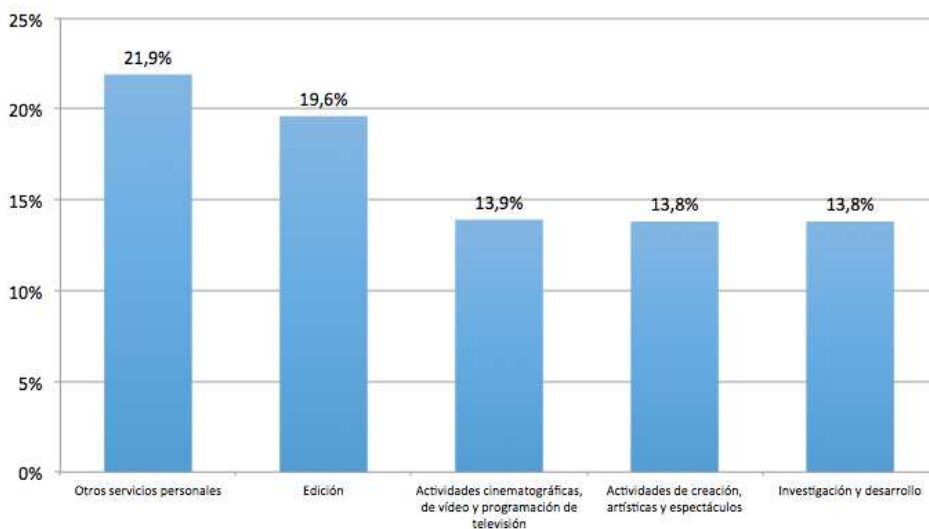
Tercer trimestre de 2015. Datos en porcentaje sobre el total



Notas: * Sin contar las Entidades de tenencia de valores extranjeros
Fuente: DataInVex Estadísticas de inversión extranjera en España

Sectores con mayor inversión extranjera directa recibida en el tercer trimestre de 2015 en comparación a años anteriores

Tercer trimestre de 2015. Datos en porcentaje sobre el total de inversión recibida desde 2007 en cada sector



Notas: * Sin contar las Entidades de tenencia de valores extranjeros
Fuente: DataInVex Estadísticas de inversión extranjera en España

Lista de inversiones más llamativas

De entre todas las inversiones que ha recibido Madrid desde julio de 2015 hay algunas que han llamado más la atención que otras. Una de ellas fue la que realizó el banco italiano Unicredit en noviembre de 2015 al abrir nuevamente oficina después de abandonar el país en 2011. También destaca la compra por parte del grupo Emperador filipino de Torre Espacio por un importe de 558 millones de euros. A continuación se recogen algunas inversiones, recopiladas de diversas fuentes.

Fecha	Empresa	Sector	Nacionalidad	Inversión
Agosto 2015	Ernst & Young	Servicios financieros	Británica	Apertura de laboratorio
Agosto 2015	WPP	Marketing	Británica	Compra de edificio
Agosto 2015	Axiare	Inmobiliaria	Británica	Compra de inmuebles
Septiembre 2015	Ardian	Servicios financieros	Francesa	Apertura de oficina
Octubre 2015	Suez Environment	Gestión de aguas	Francesa	Traslado de sede social y fiscal
Octubre 2015	Primark	Textil	Irlandesa	Apertura de establecimiento
Noviembre 2015	Unicredit	Banca	Italiana	Crédito y financiación
Noviembre 2015	Emperador	Vinos y licores	Filipina	Compra de edificio
Diciembre 2015	Beijing Capital Airlines	Aerolínea	China	Nueva ruta aérea

Conclusiones

Madrid goza de un destacado atractivo inversor que va en aumento, como pone de manifiesto que en el tercer trimestre de 2015 haya registrado una entrada de inversiones récord que no experimentaba prácticamente desde el año 2008, algo que la ha llevado a copar el 73,9% de todas las inversiones que

recibe España. La mayoría de las inversiones recibidas durante los tres primeros trimestres de 2015 provienen de los Países Bajos, Luxemburgo, Estados Unidos, Francia, Reino Unido, China, México y Japón, siendo estos últimos tres países desde donde más se están originando las inversiones que llegan a Madrid.

Aunque estas inversiones se siguen concentrando en sectores como construcción, inmobiliarias, servicios financieros, etc), en el tercer trimestre de 2015 también ha sido notable la entrada de inversiones en ramas económicas que no las suelen recibir, como investigación y desarrollo, edición, actividades audiovisuales y creativas, y servicios personales, que no hacen sino enriquecer y diversificar el modelo productivo madrileño. Un breve repaso por las inversiones más llamativas que ha recibido la ciudad de Madrid en los últimos meses basta para confirmar la favorable senda que está experimentando la capital del país así como la solidez de la que disfruta, que la hacen muy resistente a cualquier pequeña desinversión que se pueda producir./