

I. Análisis de coyuntura de la Ciudad de Madrid

1. Entorno económico

La UME confirma la reactivación en el primer trimestre...

El último World Economic Outlook del Fondo Monetario Internacional estima que el crecimiento mundial mantendrá un ritmo sólido de crecimiento para el conjunto de 2007, que se situará en el 4,9% (5,4% en 2006). La expansión mundial vendrá asociada a la favorable evolución de economías como Europa, Japón y países emergentes (especialmente China e India) que compensarán la desaceleración que mantendrá la economía estadounidense.

La economía de la Unión Monetaria Europea (UME) ha reafirmado la buena salud de su crecimiento en el primer trimestre del año: el crecimiento del PIB se ha situado en el 0,6% trimestral (3,0% interanual), gracias a la buena marcha de los principales bloques económicos (especialmente España, Alemania y Francia).

Por componentes el cuadro no se ha modificado: la inversión sigue siendo el motor de la economía, con una expansión del 7,2% interanual, compensando tanto la menor fortaleza de las exportaciones (pasan a crecer un 6,3% desde el 9,8% del último trimestre de 2006) como la persistente debilidad del consumo (con un crecimiento del 0,1% trimestral; 1,3% interanual). El buen comportamiento del mercado laboral (hasta marzo se han creado más de 1.900.000 puestos de trabajo y la tasa de paro se sitúa en el 7,1%) debería suponer el estímulo necesario para que el consumo privado muestre una recuperación en próximos trimestres, relevando al crecimiento de la inversión empresarial, que tenderá a moderar sus tasas de expansión.

Este escenario, también recogido en el último Consensus Forecasts, pone de manifiesto que el crecimiento económico en la UME mantendrá su dinamismo para el conjunto del año (2,3%) gracias a una recuperación del consumo privado que compensará el peor comportamiento de la inversión empresarial.

Crecimiento interanual del Área Euro (tasa interanual)					
	1T06	2T06	3T06	4T06	1T07
PIB	2,4%	2,9%	2,8%	3,3%	3,0%
Consumo	1,8%	1,7%	1,8%	2,0%	1,4%
Privado	1,7%	1,7%	1,7%	1,9%	1,3%
Público	2,2%	1,7%	1,9%	2,2%	1,9%
FBCF	4,3%	5,5%	4,9%	5,9%	7,2%
Existencias (1)	0,1	0,2	0,7	-0,4	0,5
Demanda interna (1)	2,3	2,6	2,9	2,3	2,9
Exportaciones	9,1%	8,1%	6,9%	9,8%	6,3%
Importaciones	9,4%	7,7%	7,5%	7,5%	6,3%

(1) Aportación al crecimiento interanual del PIB

Fuente: Eurostat

En materia de precios, la inflación continúa por debajo del nivel objetivo marcado por el Banco Central Europeo (BCE): en mayo se mantuvo estable en el 1,9% interanual, al igual que la tasa subyacente, también sin cambios en el 1,9%. En este último caso, la evolución reciente es algo más preocupante ya que no ha dejado de acelerarse desde el 1,5% promediado el año anterior, circunstancia que podría mantenerse si el consumo privado continúa aumentando en los próximos meses.

... y el BCE seguirá elevando el repo (en junio el 4%)

Pese a todo, la última reunión del Consejo de Gobierno del BCE ha acordado una nueva elevación del repo en 25 puntos básicos, hasta el 4%. Lo más relevante ha sido que el comunicado posterior a la decisión no ha moderado su sesgo tensionado: califica una vez más la política monetaria de acomodaticia y vuelve a situar al alza los riesgos en materia de precios. El mercado ya espera un nivel de llegada del 4,5% antes de final de año.

En Estados Unidos hemos asistido a una pérdida de dinamismo durante los tres primeros meses del año: en este periodo, el PIB se sitúa en el 0,2% desde el 0,6% registrado en el trimestre anterior, y en el 1,9% desde el 3,1%, en variación interanual. El registro pone nuevamente de manifiesto la capacidad de resistencia del consumo privado, con un crecimiento del 3,2% interanual, por encima de la media de 2006. Adicionalmente, las ventas al por menor en mayo repuntaron hasta el 4,9%, reflejando una reducida sensibilidad al encarecimiento de las gasolinas en ese mes. La clave para que el consumo mantenga su evolución positiva reside en la resistencia del mercado laboral (hasta mayo se han creado 664.000 nuevos puestos de trabajo, lo que supone un crecimiento del 1,6% en la media anual) y en el sólido avance de los salarios (3,8% interanual en mayo).

El consumo privado se mantiene como principal sustento del crecimiento en Estados Unidos

En cuanto a la inflación, el escenario puede calificarse de más tranquilizador: el IPC en mayo ha repuntado en su tasa general una décima, hasta el 2,7% interanual, pero la subyacente (principal objeto de preocupación de la Fed) modera una décima, hasta el 2,2% interanual, gracias a la caída del precio de las manufacturas y a la relajación del componente relacionado con los alquileres.

El mercado ha modificado radicalmente sus expectativas sobre la evolución de los tipos de interés en EEUU: la resistencia del consumo y la recuperación de los índices de sentimiento empresarial han provocado que el mercado descuenta un horizonte de estabilidad del 5,25% durante los próximos trimestres.

España continúa siendo una de las economías más sólidas de la UME. En el primer trimestre del año, la tasa de crecimiento del PIB creció un 4,1% interanual, debido a que la desaceleración de la demanda nacional (de 4,9% a 4,8%) ha sido de menor intensidad que la aportación menos negativa del sector exterior (-0,9% a -0,7%). El registro pone de relieve la desaceleración de la economía nacional en el sector que más atención ha recibido en los últimos años: vivienda cae del 6,7% del tercer trimestre de 2006 al 5,0% en el cuarto trimestre de 2006, para situarse finalmente en un 4,8% en el primer trimestre de 2007.

España mantiene un crecimiento sólido

En materia de precios, la inflación vuelve a moderarse en mayo al situarse en el 2,3% y la subyacente en el 2,5%. Ello permite que, por

primera vez desde octubre de 2004, la tasa media anual de la inflación general se sitúa por debajo del 3,0% (seis décimas por debajo del nivel alcanzado en diciembre de 2006). Por el contrario, el comportamiento más inercial de la inflación subyacente determina que su tasa media anual se sitúe en el 2,7%, tan sólo dos décimas por debajo de su registro en diciembre.

Cuadro macroeconómico español (tasa interanual)

	1T06	2T06	3T06	4T06	1T07	2T07 (p)	3T07 (p)	4T07 (p)
PIB	3,7%	3,8%	3,8%	4,0%	4,1%	3,9%	3,5%	3,4%
Consumo	3,9%	3,8%	3,8%	4,0%	3,9%	3,7%	3,4%	3,4%
Privado	3,7%	3,6%	3,6%	3,7%	3,5%	3,3%	3,1%	3,0%
Público	4,3%	4,4%	4,2%	4,9%	5,2%	5,1%	4,2%	4,7%
FBCF	6,3%	6,2%	6,4%	6,4%	6,6%	5,9%	5,0%	4,3%
Bienes de equipo	8,6%	9,1%	9,6%	11,4%	12,1%	12,3%	10,1%	8,9%
Construcción	5,8%	5,8%	6,2%	5,7%	5,6%	4,2%	3,5%	2,9%
Vivienda	7,2%	6,6%	6,7%	5,0%	4,8%	3,2%	2,3%	1,6%
Otra construcción	4,2%	4,9%	5,6%	6,4%	6,5%	5,3%	4,8%	4,3%
Otros	4,8%	3,3%	3,0%	1,7%	2,5%	2,6%	3,0%	2,7%
Demanda nacional ⁽¹⁾	4,9%	4,8%	4,8%	4,9%	4,8%	4,5%	4,0%	3,8%
Exportaciones	9,5%	4,9%	3,4%	7,3%	4,2%	6,2%	5,4%	5,3%
Bienes	11,5%	3,4%	2,7%	5,3%	3,7%	5,9%	5,7%	4,8%
Servicios	5,3%	8,4%	4,8%	11,4%	5,2%	6,9%	4,7%	6,4%
Importaciones	11,6%	7,3%	6,0%	8,8%	5,6%	7,2%	6,0%	5,7%
Bienes	9,8%	6,7%	7,0%	8,6%	5,9%	7,3%	6,3%	6,0%
Servicios	18,9%	10,0%	2,0%	9,8%	4,4%	6,7%	4,9%	4,7%
Demanda externa ⁽¹⁾	-1,1%	-1,0%	-1,0%	-0,9%	-0,7%	-0,6%	-0,5%	-0,4%

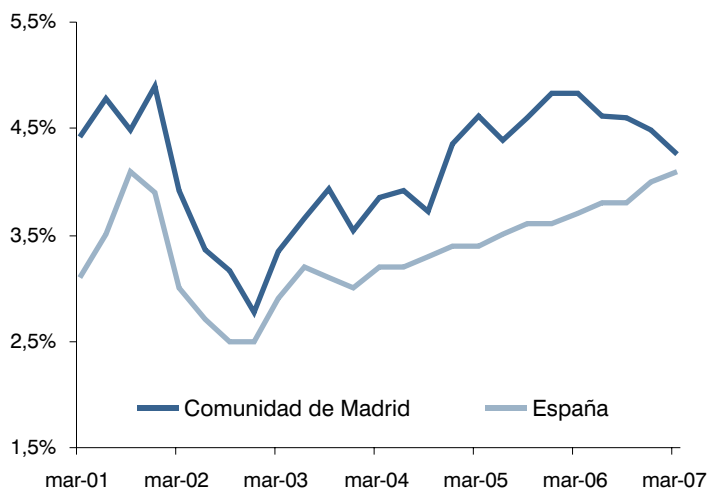
(1) Aportación al crecimiento interanual del PIB

Fuente: INE y AFI

La región madrileña continúa creciendo a tasas elevadas y superiores a las de la economía española en su conjunto

Según los datos de la Contabilidad Regional publicados por el Instituto de Estadística de la Comunidad de Madrid, el PIB ciclo-tendencia ha presentado un crecimiento interanual del 4,3% durante el primer trimestre de 2007. A pesar de que este avance es dos décimas inferior al registrado el trimestre anterior, la región madrileña continúa creciendo a tasas elevadas y superiores a la economía española en su conjunto.

Crecimiento interanual del PIB en la Comunidad de Madrid



Fuente: Instituto de Estadística de la Comunidad de Madrid (Contabilidad Regional trimestral) e INE (Contabilidad Nacional Trimestral)

El análisis sectorial de la Ciudad de Madrid muestra un crecimiento equilibrado durante el primer trimestre de 2007. La construcción mantiene el ritmo de crecimiento en un 3,2% y la industria, tras el impulso generado el año anterior, continúa con una tasa de variación interanual del 3,0%. Por su parte, los servicios, crecieron dos décimas menos que el trimestre anterior, un 4,3%.

Cuadro macroeconómico Comunidad de Madrid
(variación interanual)*

	2006	I Tr 06	II Tr 06	III Tr 06	IV Tr 06	I Tr 07
PIB (ciclo-tendencia)	4,6%	4,8%	4,6%	4,6%	4,5%	4,3%
VAB industria	2,6%	1,4%	2,7%	3,2%	3,0%	3,0%
VAB construcción	3,6%	5,2%	3,1%	3,0%	3,2%	3,2%
VAB servicios	4,8%	5,1%	4,8%	4,7%	4,5%	4,3%
	2006	I Tr 06	II Tr 06	III Tr 06	IV Tr 06	I Tr 07
EPA						
Activos	3,6%	3,4%	2,9%	3,2%	5,1%	3,3%
Ocupados	4,2%	6,0%	2,8%	3,3%	4,5%	2,6%
Parados	-1,1%	-26,0%	4,6%	1,9%	15,2%	14,4%
Tasa de paro	6,4%	5,9%	7,0%	6,1%	6,5%	6,6%
	2006	feb-07	mar-07	abr-07	may-07	may-07 (miles)
Paro registrado	-4,2%	-2,0%	-0,5%	0,9%	1,1%	218,1
Afiliados a la SS	5,6%	3,1%	3,5%	2,5%	2,7%	3.005,6

* Excepto la tasa de paro

Fuente: Instituto de Estadística de la Comunidad de Madrid, INE (EPA), INEM e INSS

Durante el primer trimestre, la creación de empleo en la región madrileña ha mostrado signos de desaceleración con respecto al primer trimestre de 2006. El número de ocupados ha crecido a una tasa interanual del 2,6%, 3,4 puntos porcentuales por debajo del mismo periodo del año anterior. Por su parte, el número de activos ha crecido un 3,3%, para situarse en 3.240.900. La tasa de paro ha aumentado siete décimas con respecto a marzo de 2006, pero se ha mantenido prácticamente en el mismo nivel que el trimestre anterior, en un 6,6%.

Los datos de afiliados a la Seguridad social y de paro registrado confirman la moderación de la creación de empleo de la economía madrileña. En lo que va del año, el número de afiliados ha aumentado un 3,0% de promedio interanual, mientras que el paro registrado ha disminuido un 0,7% en el mismo periodo, situándose en el mes de mayo en 218.126 parados.

Las últimas previsiones para el 2007 del Instituto L.R.Klein - Centro Stone muestran una revisión al alza, con un crecimiento sostenido y equilibrado de todos los sectores. De esta manera, el PIB de la Ciudad de Madrid mantendrá, prácticamente, el dinamismo registrado durante el 2006, a una tasa interanual del 4,0%, cinco décimas por encima de las previsiones del trimestre anterior.

El mercado laboral en la Comunidad de Madrid muestra cierta moderación en el ritmo de creación de empleo

Las previsiones de crecimiento del PIB para la Ciudad de Madrid apuntan a un 4,0% interanual en 2007

Cuadro macroeconómico de la Ciudad de Madrid
(variación interanual)

	2006	2007
PIB oferta	4,1%	4,0%
VAB energía	3,4%	3,3%
VAB industria (resto)	3,2%	3,0%
VAB construcción	5,3%	5,1%
VAB servicios mercado	3,6%	3,6%
VAB servicios no mercado	4,9%	4,8%

Fuente: extraído de Situación y perspectivas económicas de la Ciudad de Madrid - Observatorio Económico

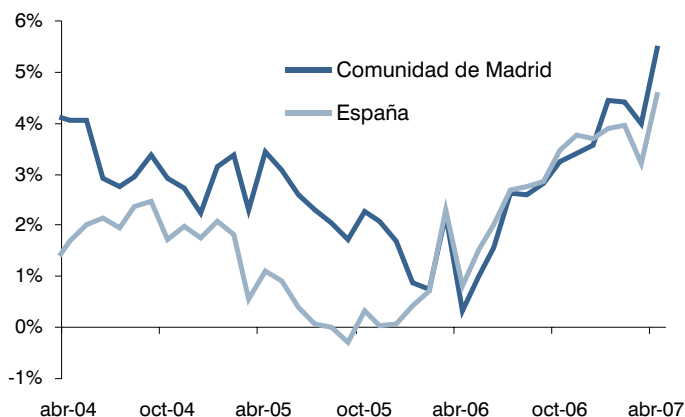
2. Actividades productivas

INDUSTRIA

El Índice de Producción Industrial (IPI) de la Comunidad de Madrid registró en abril un repunte de su tasa media anual de crecimiento hasta el 5,5%

En la Comunidad de Madrid el Índice de Producción Industrial (IPI) registró en abril un repunte de su tasa media anual de crecimiento hasta el 5,5%, ampliando su diferencial con la media nacional a casi un punto porcentual. Así, tras la ligera caída de marzo, cuando la tasa de crecimiento se desaceleró en cuatro décimas, se recupera la tendencia ascendente del IPI madrileño observada en meses anteriores. Se trata de un avance semejante al registrado por el agregado nacional, si bien la Comunidad de Madrid presenta desde enero tasas de crecimiento superiores a las correspondientes al conjunto del país, gracias principalmente a la positiva evolución de los bienes intermedios, de equipo y de consumo duradero, que continúan reflejando el favorable comportamiento de la industria madrileña.

Índice de Producción Industrial
(tasa media anual)

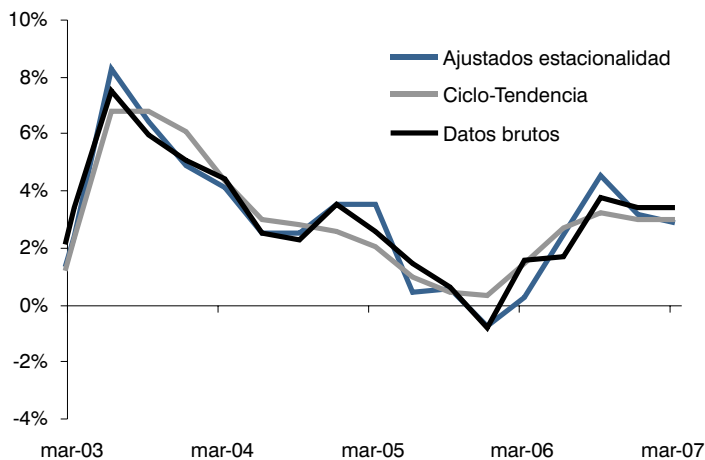


Fuente: INE

Durante el primer trimestre de 2007, los datos de la industria de la Comunidad de Madrid reflejaron un mantenimiento del ritmo de crecimiento registrado en el último trimestre del año pasado

Durante el primer trimestre de 2007, los datos ciclo-tendencia del VAB industrial y los datos brutos correspondientes a la industria de la Comunidad de Madrid mostraron un crecimiento del 3,0% y 3,4%, respectivamente, lo que refleja un mantenimiento del ritmo de crecimiento registrado en el último trimestre del año pasado. En cuanto a los datos ajustados de estacionalidad, se observó un descenso de tres décimas respecto al trimestre anterior, de forma que el VAB industrial situó su crecimiento en un 2,9%, reafirmando la percepción de estabilidad detectada durante el último trimestre, cuando se moderó el ritmo de aumento de la producción industrial, tras varios trimestres consecutivos de aceleración del crecimiento.

VAB industrial de la Comunidad de Madrid (tasa de variación interanual)



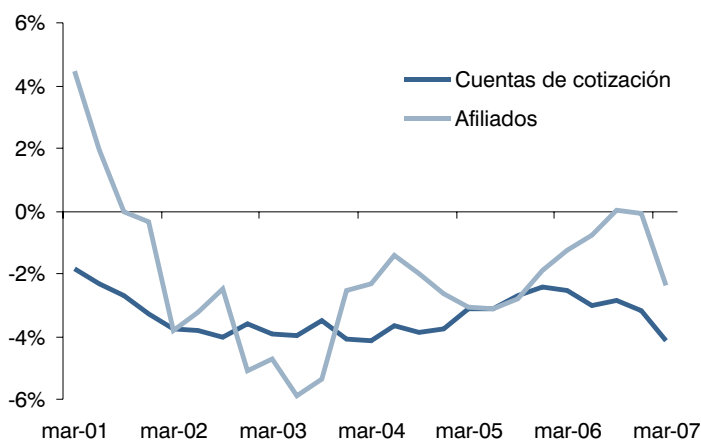
Fuente: Instituto de Estadística de la Comunidad de Madrid
(Contabilidad Regional trimestral)

En el primer trimestre de 2007 la afiliación a la Seguridad Social en la industria de la Ciudad de Madrid registró una tasa de crecimiento interanual del -2,4%, reanudando así los descensos observados en trimestres anteriores, con la excepción del tercer y el cuarto trimestre, cuando se observó una variación prácticamente nula en la afiliación industrial de Madrid. El número de afiliados en el sector industrial se situó en 113.046, lo que representa una caída de 2.400 individuos respecto al trimestre anterior.

La afiliación en la industria de la Ciudad de Madrid reanudó los descensos observados en trimestres anteriores

Por otra parte, la tasa de variación interanual de las cuentas de cotización en la industria de la Ciudad de Madrid registró nuevos descensos, desde el -3,2% del último trimestre de 2006 al -4,1% del primer trimestre de 2007. Se registró así un nuevo mínimo en el número de cuentas de cotización de las ramas industriales, que se situó al término del primer trimestre en 6.370 cuentas.

Cuentas de cotización y afiliados en la Ciudad, sector industrial (tasa interanual)



Fuente: D. G. de Estadística del Ayto. de Madrid - Tesorería Gral. de la Seguridad Social

La afiliación en edición y artes gráficas continúa ocupando la primera posición y aumentando su número de afiliados, alcanzando los 26.544 individuos (62 más que en el último trimestre de 2006), lo que representa el 23,5% sobre el total de la industria de la Ciudad de Madrid. A continuación figuran la industria de productos alimenticios y bebidas, y la industria química, con 9.507 y 8.386 afiliados, respectivamente.

Afiliados a la Seguridad Social en la Ciudad de Madrid: ramas industria

	I Tr 06	I Tr 07	I Tr 07/06
			Crecimiento
Edición y artes gráficas	26.555	26.544	0,0%
Industria química	9.514	9.507	-0,1%
Industria de productos alimenticios y bebidas.	9.073	8.648	-4,7%
Vehículos de motor, remolques y semirremolques	8.645	8.386	-3,0%
Confección y de la peletería	5.723	7.738	35,2%
Construcción de maquinaria y equipo mecánico	6.733	7.126	5,8%
Energía eléctrica, gas, vapor y agua caliente	6.284	5.233	-16,7%
Maquinaria y material eléctrico	4.454	5.191	16,5%
Productos metálicos, excepto maquinaria y equipo	6.220	4.905	-21,1%
Muebles. Otras industrias manufactureras	4.777	4.511	-5,6%
Otros productos minerales no metálicos	3.979	4.095	2,9%
Instr. médico-quirúrg., precisión, óptica y relojería	4.454	4.083	-8,3%
Captación, depuración y distribución de agua	2.896	3.071	6,0%
Resto	16.494	14.008	-15,1%
Total	115.801	113.046	-2,4%

Fuente: D. G. de Estadística del Ayto. de Madrid - Tesorería Gral. de la Seguridad Social

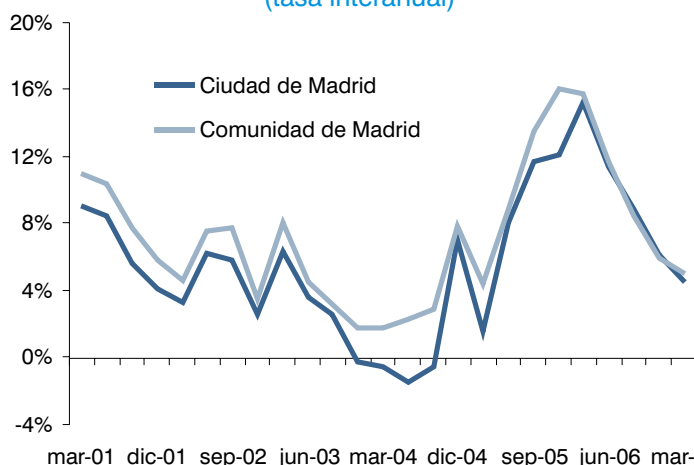
La rama de confección continuó registrando ascensos, con un crecimiento interanual del 35,2% en su afiliación. También se observaron avances en la rama de maquinaria y material eléctrico, que remontó la caída del pasado trimestre creciendo un 16,5% y, en menor medida en construcción de maquinaria y equipo mecánico y captación, depuración y distribución de agua, con crecimientos del 5,8% y 6,0% respectivamente. Por otra parte, las ramas en las que se observaron descensos más significativos durante el primer trimestre fueron productos metálicos, excepto maquinaria y equipos, y producción y distribución de energía eléctrica.

CONSTRUCCIÓN Y MERCADO INMOBILIARIO

El empleo en el sector de la construcción continúa aumentando aunque a tasas cada vez menores. Se trata de un comportamiento generalizado en la economía española, pero que tanto en la Ciudad de Madrid como en la Comunidad Autónoma está siendo más acusado, algo que no es de extrañar si se tienen en cuenta los niveles de crecimiento de los que se partía. En marzo de 2007 el número de trabajadores del sector afiliados a la Seguridad Social fue de 163.051, un 4,5% más que los afiliados en el mismo periodo del año anterior, siendo esta tasa de crecimiento la más baja desde marzo de 2005. Sin embargo, este crecimiento está en consonancia con los que se registraban en los meses previos a la regularización de inmigrantes llevada a cabo por el Gobierno en febrero de 2005, por lo que este menor crecimiento en el número de afiliados responde, en su mayor parte, a una normalización del registro de afiliados. De hecho, el 8,5% del total de afiliados existentes en el tercer mes de 2007 trabajaba en el sector de la construcción, proporción muy similar a la de periodos anteriores.

El 8,5% del total de afiliados en la Ciudad de Madrid en marzo de 2007 trabajaban en el sector de la construcción

Afiliados a la Seguridad Social en el sector de la construcción (tasa interanual)



Fuente: D. G. de Estadística del Ayto. de Madrid - Tesorería Gral. de la Seguridad Social

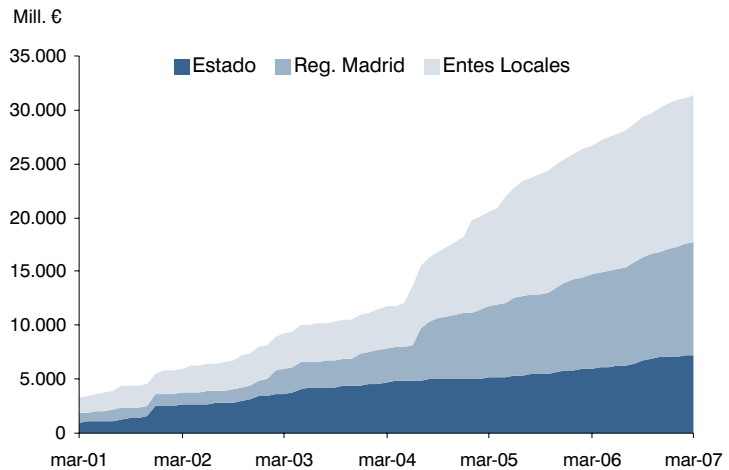
Por su parte, en la Comunidad de Madrid el número de afiliados durante el mes de marzo de 2007 fue un 5,0% superior al registrado en el mismo mes de 2006. En la región se observa el mismo efecto que se ha señalado para el municipio: la proporción de trabajadores del sector de la construcción afiliados a la Seguridad Social respecto al total de afiliados en la Comunidad de Madrid fue del 10,8% en el mes de marzo, porcentaje algo inferior al registrado en los meses previos a febrero de 2005; el menor crecimiento del número de afiliados se corresponde con la normalización del mercado laboral tras la asimilación del mencionado proceso de regularización generador de un *boom* en las cifras de afiliados.

La mayor parte de la licitación pública llevada a cabo hasta marzo de 2007 en la Comunidad de Madrid la financiaron las Entidades Locales. Al Estado correspondió un 23,2% del total, la propia Comunidad respondió con la financiación del 33,1% y los Entes Locales afrontaron un 43,7% del total. Durante los últimos doce meses estas proporciones se han mantenido, de hecho, en marzo de 2006, el Estado financió el

Los Ayuntamientos de la región financian el 43,7% de las licitaciones de obras públicas

22,5% del total de las licitaciones, la Comunidad el 32,4% y las Entidades Locales el 45,1%. Se confirma así que los Ayuntamientos continúan teniendo el principal papel en lo que a la financiación de licitaciones de obras públicas se refiere.

Volumen acumulado de licitación pública en la Región de Madrid

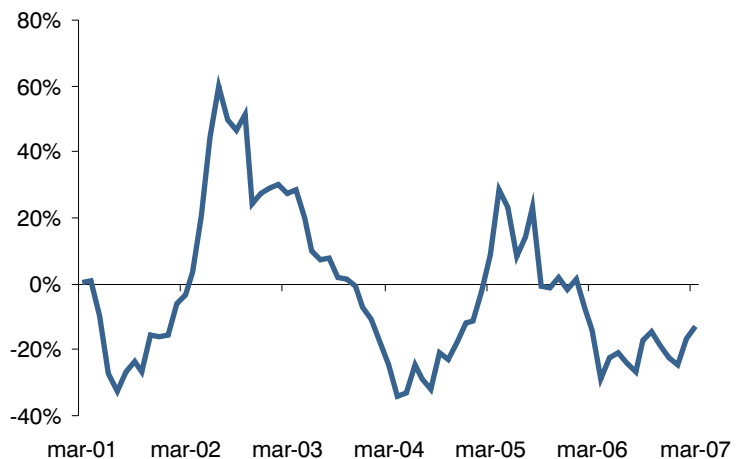


Fuente: SEOPAN

Durante el primer trimestre de 2007 se concedieron 4.387 nuevas licencias de construcción de viviendas

En términos interanuales, el número de licencias de nueva edificación se mantuvo en tasas de crecimiento negativas, disminuyeron en marzo de 2007 un 13,0%. Mientras que en los doce meses comprendidos desde abril de 2005 a marzo de 2006 el Área de Gobierno de Urbanismo Vivienda e Infraestructuras concedió 16.564 licencias, entre abril de 2006 y marzo de 2007 concedió 14.418. A partir de enero del presente año, las estadísticas del Ayuntamiento de Madrid incluyen las licencias concedidas por las Juntas de Distrito, las cuales no se representarán gráficamente hasta disponer de una serie de datos lo suficientemente larga. Concretamente en los tres primeros meses del presente año el número de licencias concedidas por las Juntas de Distrito fue de 717, todas ellas referidas a viviendas libres. Así, durante el primer trimestre de 2007, el Área de Gobierno y las Juntas de Distrito concedieron 4.387 nuevas licencias de construcción de viviendas.

Evolución del número de licencias de construcción de viviendas (tasa interanual)

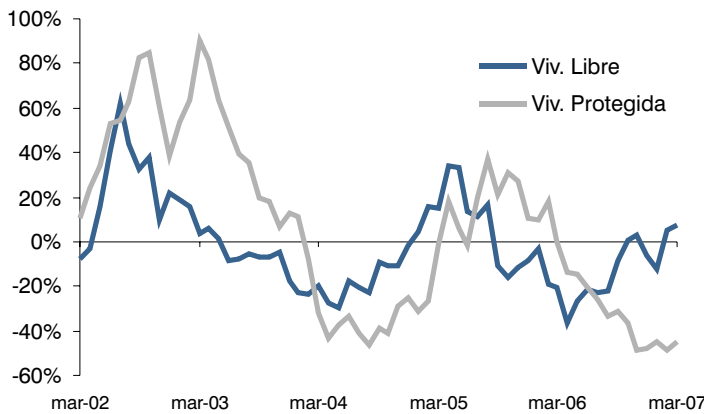


Fuente: GMU - Ayuntamiento de Madrid

Desagregando el número de licencias entre concedidas para la construcción de viviendas libres y para viviendas protegidas, se observa una cierta recuperación de las primeras en detrimento de una reducción relevante en las segundas. Comparando tasas de crecimiento interanuales, a marzo de 2007, el número de viviendas protegidas iniciadas fue un 44,5% inferior a las comenzadas a marzo de 2006. Mientras tanto, las licencias de viviendas libres aumentaron un 7,4% en el mismo periodo. Es decir, siguió aumentando la brecha que se abrió a partir de agosto del pasado año entre las licitaciones de viviendas libres y las protegidas.

En términos interanuales, las licitaciones para la construcción de viviendas libres aumentaron un 7,4%, las correspondientes a viviendas protegidas disminuyeron un 44,5%

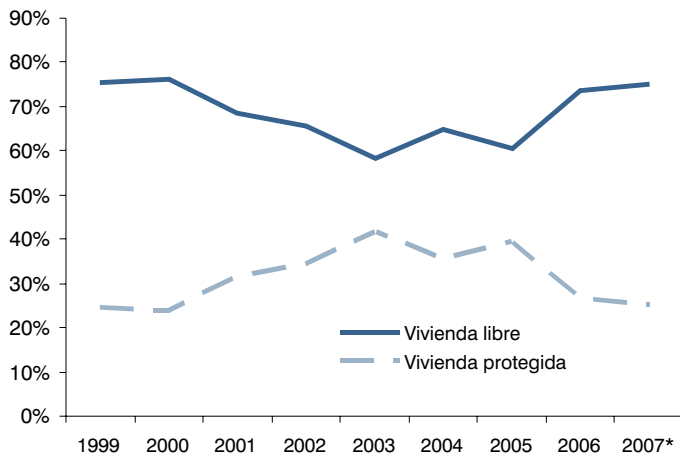
Evolución de la licitación de viviendas. Libres y Protegidas
(tasa interanual)



Fuente: GMU - Ayuntamiento de Madrid

No obstante habrá que esperar a los próximos trimestres para ver si se confirma este cambio de tendencia en las vivienda libres ya que buena parte de este ascenso puede estar relacionado con el incremento del número de visados pedidos en los últimos meses de 2006 para evitar someter la construcción a la normativa impuesta por el nuevo Código Técnico de la Edificación, con criterios de sostenibilidad más exigentes que encarecerán ligeramente el coste de la construcción.

Distribución de viviendas iniciadas por tipología
(proporción sobre el total)



* Datos hasta marzo 2007

Fuente: GMU - Ayuntamiento de Madrid

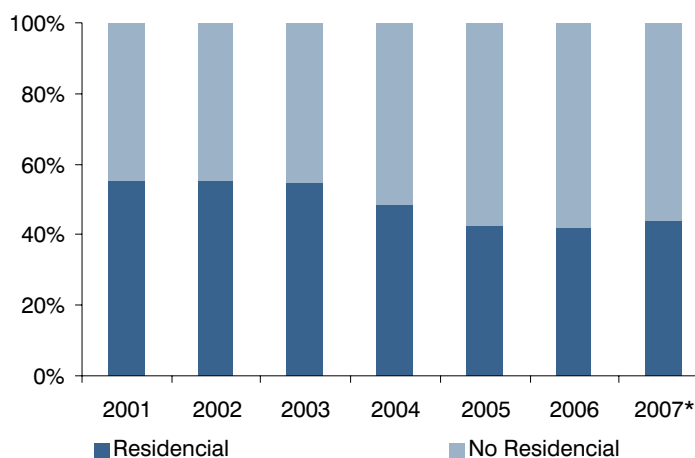
En 2006 la proporción de viviendas protegidas bajó del 30% por primera vez desde 2001, circunstancia que se ha repetido en el primer trimestre de 2007

En los doce meses transcurridos hasta marzo de 2007, el 44,2% de la superficie de las licencias concedidas se destinó a uso residencial

Durante el primer trimestre de 2007, el 81,8% de las licencias concedidas se solicitaron para la construcción de viviendas libres, correspondiendo el 18,2% restante a viviendas protegidas (todo ello sin tener en cuenta las 717 licencias para construir vivienda libre concedidas por las Juntas de Distrito), mientras que en el mismo periodo de 2006 las licitaciones concedidas para viviendas protegidas representaron el 23,7% del total. Así, en el siguiente gráfico se observa cómo la proporción de vivienda protegida disminuye frente a las viviendas libres, algo que viene ocurriendo desde 2005. En 2006 la proporción de viviendas protegidas iniciadas en la Ciudad de Madrid bajó del 30%, nivel que se había mantenido desde 2001.

Desagregando el volumen de superficie a construir en la Ciudad de Madrid por usos, se observa que tanto en 2005 como en 2006 alrededor del 42% del mismo se destinó a construcciones residenciales. Esta proporción parece que se va a mantener en 2007. Ya al término del primer trimestre del año se observó que en los doce meses transcurridos entre abril de 2006 y marzo de 2007, el 44,2% de la superficie de las licencias concedidas de nueva edificación se destinaron a uso residencial. Entre las diferentes edificaciones de uso no residencial durante los doce meses acumulados hasta marzo de 2007, el 34,0% de la superficie licitada se destinó a aparcamientos, el 14,6% al sector terciario, el 4,8% a dotacional y el 2,5% a industrial, porcentajes muy similares al mismo periodo del año anterior, apreciándose ligeros incrementos en las edificaciones destinadas al sector terciario y a los aparcamientos.

Distribución por usos de la superficie en licencias concedidas de nueva edificación



* Datos hasta marzo 2007

Fuente: GMU - Ayuntamiento de Madrid

En este caso, tampoco se han tenido en cuenta los datos referidos a las licencias concedidas por las Juntas Municipales, datos que se comenzarán a considerar cuando se disponga de una serie lo suficientemente extensa como para hacer comparaciones. No obstante, merece la pena destacar que en el primer trimestre de 2007 las Juntas de Distrito fueron mucho más activas que en el mismo de 2006. Mientras que en los tres primeros meses del presente año el 20,4% de la superficie licitada fue gestionada por las Juntas de Distrito, en 2006 no llegaron al 1%.

SERVICIOS

Sistema Financiero

Durante los primeros meses del año los créditos mantuvieron su evolución creciente, mientras que el comportamiento de los depósitos, a pesar de continuar mostrando un considerable dinamismo, reflejó una cierta moderación en su ascenso. En cuanto a las oficinas de depósito, se observan nuevos desarrollos en la estrategia de expansión de las cajas, que siguen abriendo nuevas oficinas tanto en la región como en el resto del país. Por último, parece confirmarse la moderación del crédito hipotecario, registrándose una caída del 2,2% en el número de hipotecas durante el primer trimestre de 2007, favorecida principalmente por los incrementos consecutivos del EURIBOR.

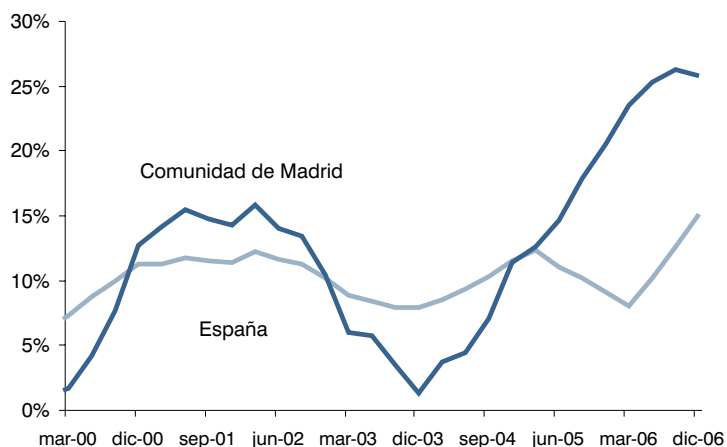
Inversión crediticia y depósitos de clientes

Los volúmenes de inversión crediticia y depósitos de clientes en entidades financieras en la Comunidad de Madrid correspondientes al cuarto trimestre de 2006 han vuelto a presentar elevados niveles de crecimiento, superando el avance registrado en el conjunto de España. Esto ha permitido que la Comunidad de Madrid siga concentrando el mayor volumen de ambos productos financieros en el total nacional, con el 28,3% y 24,2%, respectivamente.

El volumen de depósitos moderó su crecimiento mientras los créditos continuaron su senda alcista

A pesar de que los depósitos han moderado en cinco décimas su crecimiento en el cuarto trimestre de 2006 respecto al trimestre anterior, siguen manteniendo un fuerte dinamismo, con niveles de crecimiento que superan el 25%. Esta ligera desaceleración se ha producido en un contexto caracterizado por un nuevo incremento en el conjunto de España, aunque el diferencial sigue estando a favor de la Comunidad de Madrid. No se puede afirmar que estamos ante un cambio de tendencia en la evolución de los depósitos ya que no se dispone de información que indique que este cambio se está produciendo.

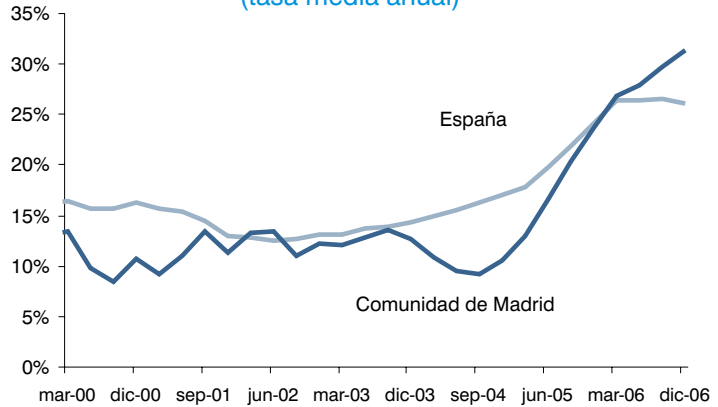
Evolución de los depósitos de clientes
(tasa media anual)



Fuente: Banco de España

El crecimiento del crédito al sector privado en el último trimestre se ha intensificado en la Comunidad de Madrid, alcanzando una tasa interanual del 31,4%, 1,7 puntos porcentuales más que en el trimestre anterior. Respecto al agregado nacional, se ha incrementado el diferencial positivo que la región mantiene desde principios de año.

Evolución del crédito al sector privado
(tasa media anual)



Fuente: Banco de España

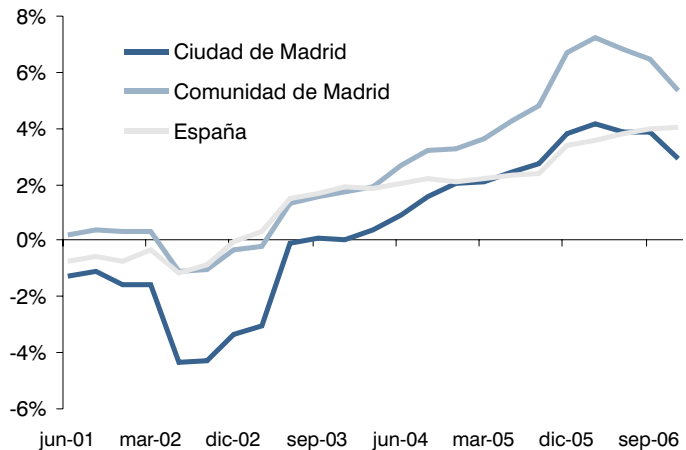
Continúa el deterioro de la ratio de depósitos sobre créditos, que ha perdido 2,8 puntos porcentuales respecto al tercer trimestre y se ha situado en el 75,3%. Esta tendencia también se está observando en el agregado nacional, donde el nivel de la ratio es inferior al 65%.

Oficinas de entidades de depósito

En el último trimestre del año se ha vuelto a registrar una nueva moderación del número de oficinas de entidades de depósito en la Ciudad de Madrid

Las treinta nuevas oficinas de entidades de depósitos abiertas en el cuarto trimestre de 2006 en la Ciudad de Madrid sitúan el número total en 3.089, con un avance trimestral de un 1,0%. En relación al mismo trimestre del año anterior, se ha vuelto a registrar una nueva moderación al situarse la tasa interanual en el 2,8%, nueve puntos porcentuales menos que en 2005. Esta tendencia también se ha observado en la Comunidad de Madrid, sin embargo, en el conjunto de España ha continuado la senda ascendente.

Número de oficinas de entidades de depósito
(tasa de variación interanual)



Fuente: Banco de España

El mayor dinamismo en la apertura de oficinas de cajas (un 3,6%) respecto a bancos (un 2,2%) en la Ciudad en el cuarto trimestre de 2006, ha contribuido a incrementar el peso de las cajas en el total, que se ha situado en el 50,1% frente al 48,1% de los bancos. Continúa, por tanto, la estrategia de expansión que las cajas están desarrollando en todo el territorio español y donde la Ciudad de Madrid es una localización elegida por muchas de ellas.

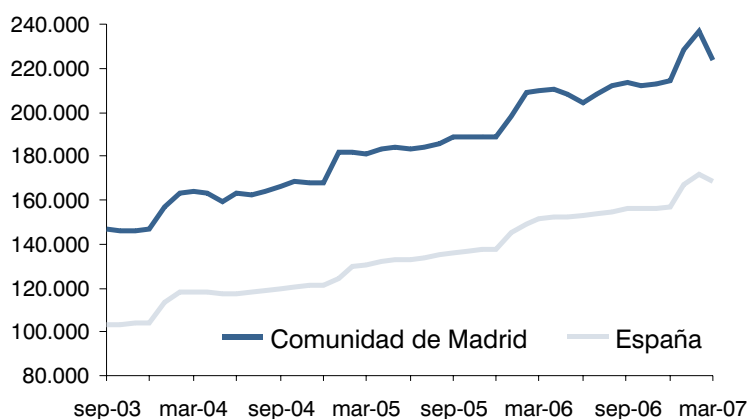
Evolución del crédito hipotecario

La tendencia de moderación con la que el crédito hipotecario finalizaba el año 2006 ha continuado en el primer trimestre de 2007. Por un lado, el número de hipotecas en los tres primeros meses del año ha disminuido un 2,2% interanual, algo que no ocurría desde el mismo trimestre de 2005. Este descenso es además importante si tenemos en cuenta que un año antes las hipotecas crecieron un 13,2%. Por otro lado, el capital hipotecado también ha moderado su crecimiento en el primer trimestre, que se ha situado en el 4,9%, acumulando un descenso de más de 25 puntos porcentuales respecto al mismo periodo del año anterior. Sin duda, las continuas subidas del EURIBOR, tipo de referencia oficial del mercado hipotecario, son el principal factor explicativo de estas tendencias, que también se han observado en el conjunto de España.

En el primer trimestre del año 2007 el número de hipotecas ha disminuido un 2,2%

En el primer trimestre de 2007 el número de hipotecas constituidas sobre fincas urbanas concentran el 99,5% del total, correspondiendo el resto a fincas rústicas. En ambas categorías ha disminuido el número de hipotecas, un -2,0% y un -29,3%, respectivamente, hecho que contrasta con el fuerte incremento registrado en el mismo periodo del año anterior (un 12,9% y 89,5%, respectivamente). Respecto al capital hipotecado, ha continuado la moderación en las fincas urbanas, mientras en las rústicas se registraban los primeros descensos.

Importe medio hipotecas
(euros)



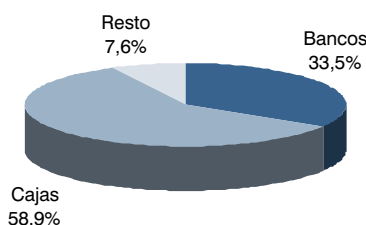
Fuente: INE

En este contexto, el importe medio de las hipotecas constituidas ha registrado en febrero de 2007 un nivel máximo superando los 237.000 euros. Sin embargo, en marzo se ha producido una moderación que

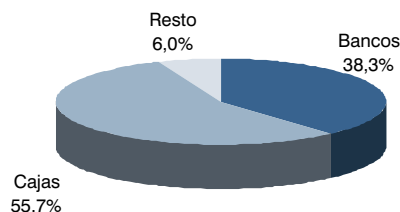
podría indicar el final de la senda ascendente que ha seguido la serie en los últimos años. Esta tendencia se ha observado también en el conjunto de España aunque el descenso ha sido más moderado.

Las cajas siguen ganando terreno a los bancos en el mercado hipotecario de la Comunidad de Madrid. En los últimos doce meses, las primeras han acumulado el 58,9% del número de hipotecas y el 55,7% del capital hipotecado. Sin embargo, el importe medio de las hipotecas concedidas en las cajas en los últimos doce meses sigue siendo inferior al de los bancos (206.594 euros frente a 250.130 euros) y han tenido un menor crecimiento (un 8,0% frente al 20,5%). Estos resultados han sido algo diferentes en el agregado nacional. Aunque las cajas también han aumentado su peso en el mercado hipotecario, el diferencial en el importe medio de las hipotecas concedidas por estas respecto a los bancos es muy inferior al de la Comunidad de Madrid y se está reduciendo debido al mayor dinamismo de la concesión de créditos en las cajas.

Número de hipotecas
(acumulado doce meses)



Capital hipotecado
(acumulado doce meses)



Fuente: INE

Mercado bursátil

La Bolsa de Madrid inicia 2007 con una rentabilidad líder en los mercados internacionales

En el mes de marzo se alcanzaron nuevos récords mensuales tanto en el efectivo negociado a través del Sistema de Interconexión Bursátil Español (SIBE) como en el número de operaciones, con 161.496 millones de euros de renta variable y 3,25 millones, respectivamente. El volumen acumulado en los tres últimos meses ha superado la cifra de 400.000 millones de euros, con un crecimiento del 61,7% respecto al mismo periodo del año anterior. Esta tendencia alcista también se ha registrado en el resto de indicadores, excepto en el tamaño medio por operación donde prosigue la moderación.

Caracterización de la Bolsa de Madrid

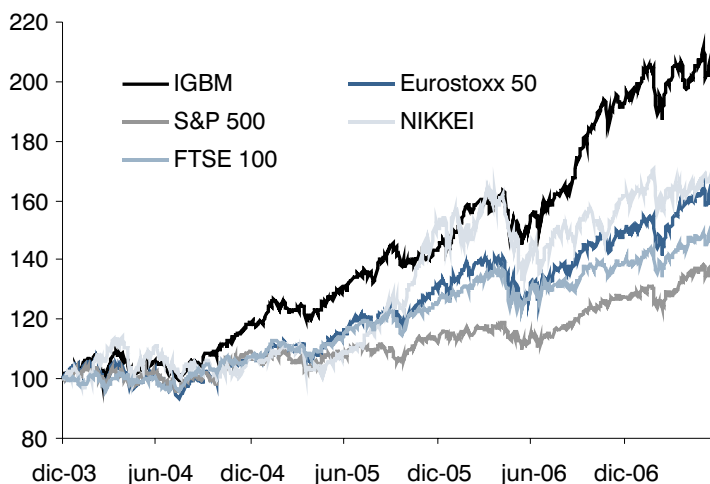
	2006	May 06 / Abr 07	Feb 07 / Abr 07	Variación interanual		
				06/05	12 meses	3 meses
Efectivo negociado (mill. euros)	1.150.566	1.343.417	403.315	35,6%	46,4%	61,7%
Media diaria de negociación (mill. euros)	4.552	5.301	6.585	36,9%	46,5%	60,3%
Número de operaciones (miles)	23.143	27.235	8.644	35,4%	46,2%	58,6%
Tamaño medio por operación (euros)	50.232	49.918	46.588	1,2%	0,6%	0,1%
Órdenes introducidas (miles)	40.386	48.491	15.821	26,6%	42,3%	70,0%

Fuente: Bolsa de Madrid

La Bolsa de Madrid registró en la primera mitad de marzo un retroceso en su rentabilidad debido al reajuste de los valores de cotización de las empresas constructoras. Este comportamiento también se ha observado en el resto de plazas internacionales y ha dado paso a nuevos máximos a principios de junio donde el Índice General de la Bolsa de Madrid (IGBM) superó el nivel de los 1.700 puntos, alcanzado

una revalorización del 38,3% respecto al año anterior. En lo que va de año, sigue siendo una de las plazas bursátiles más rentables, superando a las principales bolsas internacionales.

Evolución índices bursátiles
(100=31/12/2003)



Fuente: Bloomberg

Turismo

El periodo marzo a mayo de 2007 ha mostrado un incremento en el dinamismo de la demanda turística en la Ciudad de Madrid. Así, el número de viajeros alojados se incrementaba un 7,5% interanual en este periodo, frente al 5,2% que se consiguió en 2006, y el número de pernотaciones un 8,0%, frente al 5,1% que se alcanzó en 2006. Por lo tanto, los últimos datos muestran una aceleración de la tendencia que se venía observando en los dos últimos años, como fruto del fuerte impulso de la demanda extranjera.

La demanda hotelera sigue muy dinámica en 2007, con aumentos importantes de las tasas de crecimiento de las pernотaciones y los viajeros

Principales indicadores turísticos de la Ciudad de Madrid						
	2006	2007			Var. 06/05	Var. 07*/06*
		mar	abr	may		
Viajeros	6.745.123	644.266	634.087	638.440	5,2%	7,5%
nacionales	3.709.369	362.034	336.244	333.834	3,3%	6,0%
extranjeros	3.035.754	282.232	297.843	304.606	7,5%	9,4%
Pernотaciones	13.238.563	1.233.256	1.273.459	1.242.615	5,1%	8,0%
nacionales	6.672.813	630.797	605.154	573.340	2,6%	5,0%
extranjeros	6.565.750	602.459	668.304	669.275	7,8%	11,0%
Estancia media	1,96	1,91	2,01	1,95	-0,1%	0,4%
nacionales	1,80	1,74	1,80	1,72	-0,8%	-1,0%
extranjeros	2,16	2,13	2,24	2,20	0,3%	1,5%
Grado ocupación por plaza	55,9	58,3	61,8	58,4	1,8%	3,5%

* Acumulado marzo 2007 mayo 2007.

Fuente: Encuesta de Ocupación Hotelera (EOH) - INE

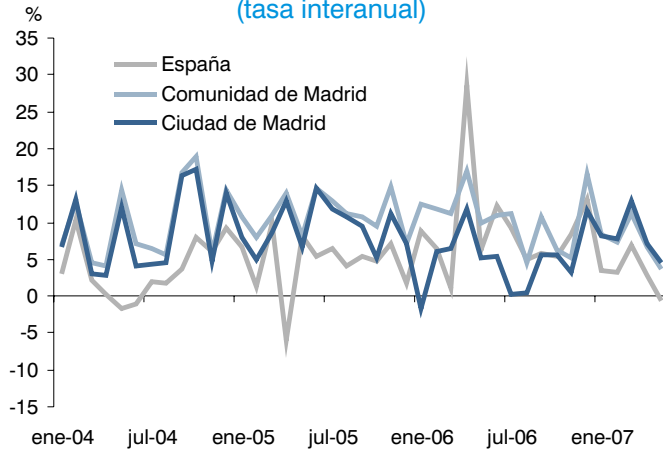
El comportamiento del turismo extranjero sigue siendo clave para explicar las buenas cifras turísticas. La tasa de crecimiento del número de viajeros extranjeros se situaba para este periodo considerado en el 9,4%, frente al 6,0% que se obtuvo para los turistas residentes. También en las pernотaciones se observan estos resultados, con un



crecimiento del 11,0% para los no residentes, frente al 5,0% de los residentes. Este crecimiento ha llevado a que las pernoctaciones totales de los no residentes se situaran un 7,2% por encima de las de los residentes.

El crecimiento de la demanda turística en la Ciudad y Comunidad de Madrid se mantiene por encima del obtenido para la media española, indicativo de que la Ciudad está sobreponiéndose a la ralentización de la demanda turística española de este 2007.

**Pernoctaciones en hoteles
(tasa interanual)**

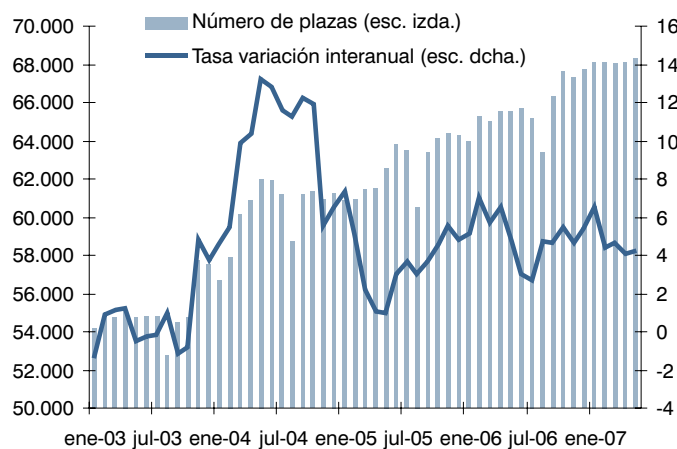


Nota: Para el cálculo de las tasas de variación se han utilizado los coeficientes de enlace publicados para estos destinos por el INE
Fuente: Encuesta de Ocupación Hotelera (EOH) - INE

El número de plazas hoteleras se ha mantenido en el último trimestre del año por encima de las 68.000 plazas

El número de plazas hoteleras se ha mantenido en el periodo marzo a mayo de 2007 por encima de las 68.000 plazas, lo que ha permitido mantener la tasa de crecimiento interanual en valores superiores al 4%. De nuevo, debemos señalar la mejora de la calidad de las instalaciones como una de las características de este proceso de crecimiento de la oferta, con el número de plazas ofertadas en hoteles de cuatro estrellas como motor de su dinamismo, siguiendo así con la tendencia que se observaba en 2006.

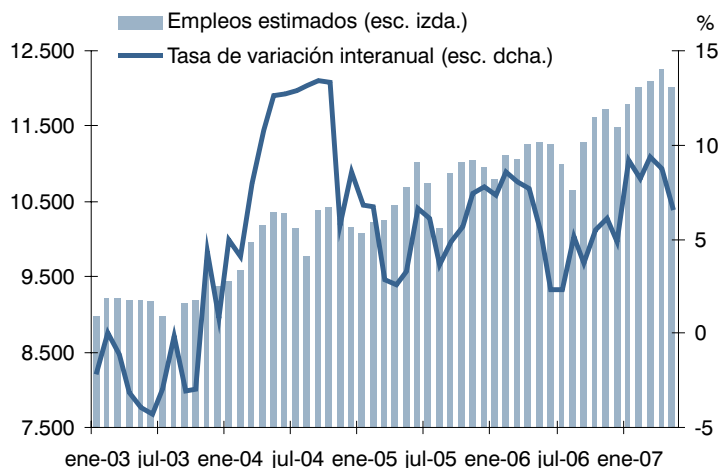
Oferta hotelera estimada en la Ciudad de Madrid



Nota: Para el cálculo de las tasas de variación se han utilizado los coeficientes de enlace proporcionados para la Ciudad de Madrid por el INE
Fuente: Encuesta de Ocupación Hotelera (EOH) - INE

El mantenimiento de la oferta hotelera en niveles máximos ha contribuido a sostener el empleo en los establecimientos hoteleros de la Ciudad de Madrid por encima de los 12.000 empleados en el periodo de marzo a mayo de 2007. Esto supone obtener tasas de crecimiento interanual superiores al 6%, y en algunos meses incluso cercanas al 10%. En abril de 2007 se alcanzó un nuevo máximo en el empleo en alojamiento hotelero en la Ciudad de Madrid con 12.249 empleados.

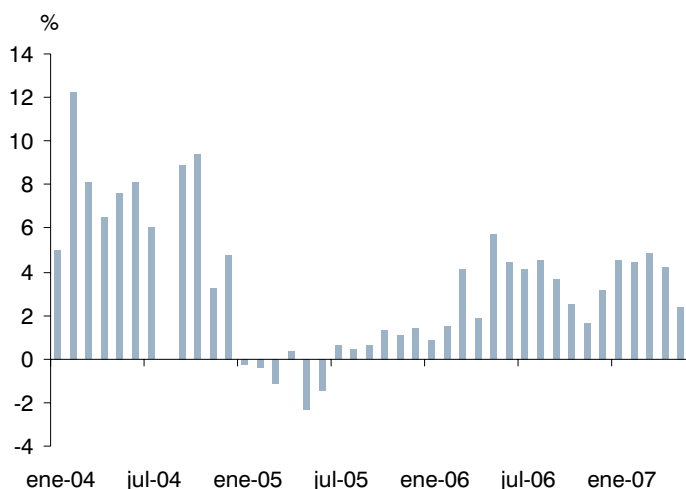
Empleo en los establecimientos hoteleros de la Ciudad de Madrid



Fuente: Encuesta de Ocupación Hotelera (EOH) - INE

A pesar, del buen momento de la oferta hotelera, con elevadas tasas de crecimiento, el excelente comportamiento de la demanda turística sigue contribuyendo a los buenos resultados del sector en ingresos hoteleros. En este sentido, las tasas de variación interanual del índice de ingresos hoteleros de la Comunidad de Madrid, elaborada por el INE a partir de la Encuesta de Ocupación Hotelera, se mantenían por encima del 4% en los meses de marzo y abril de 2007, si bien caía al 2,4% en el mes de mayo.

Índice de los Ingresos Hoteleros de la Comunidad de Madrid



Fuente: Índice de Ingresos Hoteleros (IIH) - INE

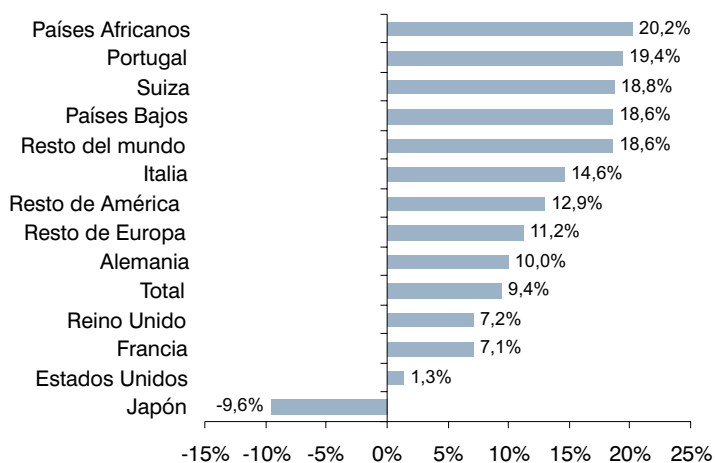
Todos los principales mercados europeos siguen manteniendo altas cifras de crecimiento en el número de pernoctaciones

El fuerte crecimiento de la demanda turística extranjera se ha reflejado en la mayoría de los mercados emisores. Tan sólo Japón, con una caída del 9,6%, muestra un retroceso en el periodo marzo a mayo de 2007.

Por otro lado, la demanda europea sigue siendo el principal motor de la demanda turística en la Ciudad de Madrid. Alemania crecía un 10,0%, Italia un 14,6% y Países Bajos un 18,6%. Italia se ha convertido en el tercer mercado emisor con 81.318 pernoctaciones en este periodo. Tan sólo Reino Unido se encuentra por debajo del 10% de crecimiento, aunque con un aumento del 7,2% que refleja un comportamiento excelente si lo comparamos con la media española. La Ciudad se sitúa entre los destinos nacionales con mayor crecimiento en el mercado emisor británico, siendo éste el segundo mercado emisor en importancia para Madrid.

Por otro lado, fuera de Europa, destacan los amplios crecimientos de la partida de resto del mundo con un 18,6% de crecimiento, y resto de América con un 12,9%. Estados Unidos también refleja un crecimiento positivo en este 2007, con un 1,3% de crecimiento, lo que lo mantiene como el principal mercado emisor, con 125.408 pernoctaciones en el periodo marzo a mayo de 2007.

Pernoctaciones en alojamiento hotelero en la Ciudad de Madrid (tasa interanual del acumulado marzo a mayo de 2007)



Fuente: EOH - INE

Transporte

En el aeropuerto de Madrid-Barajas se observó durante mayo un incremento interanual del 12,1% en el tráfico de pasajeros, aumento que asciende al 14,6% si tomamos como referencia los tres últimos meses disponibles (periodo marzo-mayo de 2007). En esta evolución influyó particularmente el comportamiento de los vuelos internacionales, cuya tasa de crecimiento medio anual se situó en un 17,3% durante el periodo de referencia, mientras que los vuelos nacionales aumentaron a un ritmo del 11,3%.

Cabe destacar que en abril se registró un nuevo máximo en el número de pasajeros, cuando se superó la cifra de 4,313 millones de usuarios. La variación interanual de los doce meses hasta mayo fue se situó en un 10,9%, superior al 9,4% del acumulado de doce meses registrado en febrero.

En el aeropuerto de Madrid-Barajas se observó un aumento del tráfico de pasajeros del 14,6% durante los tres últimos meses disponibles (periodo marzo-mayo de 2007)

Principales indicadores de tráfico aeroportuario en Madrid-Barajas

	Pasajeros (miles)			Mercancías (Tn)		
	Total	Nacional	Internacional	Total	Nacional	Internacional
2005	41.566	19.571	21.995	328.307	78.499	249.808
2006	45.170	20.595	24.575	315.809	67.820	247.989
mar-06	3.548	1.697	1.851	28.241	6.506	21.735
abr-06	3.841	1.706	2.135	24.981	5.588	19.392
may-06	3.844	1.798	2.046	24.713	4.773	19.939
jun-06	3.914	1.833	2.081	24.588	4.650	19.938
jul-06	4.196	1.833	2.363	27.122	5.896	21.225
ago-06	4.226	1.761	2.465	22.589	5.071	17.518
sep-06	4.094	1.846	2.248	25.992	5.712	20.280
oct-06	4.084	1.855	2.229	29.729	6.064	23.666
nov-06	3.653	1.739	1.914	29.170	6.195	22.974
dic-06	3.611	1.617	1.994	28.787	5.371	23.415
ene-07	3.471	1.552	1.919	25.353	5.367	19.986
feb-07	3.515	1.655	1.861	24.710	5.176	19.534
mar-07	4.245	1.932	2.313	26.942	5.809	21.133
abr-07	4.313	1.873	2.440	24.517	5.364	19.153
may-07	4.310	1.986	2.324	26.176	5.610	20.566
Var. 07/06*	14,6%	11,3%	17,3%	-0,4%	-0,5%	-0,4%

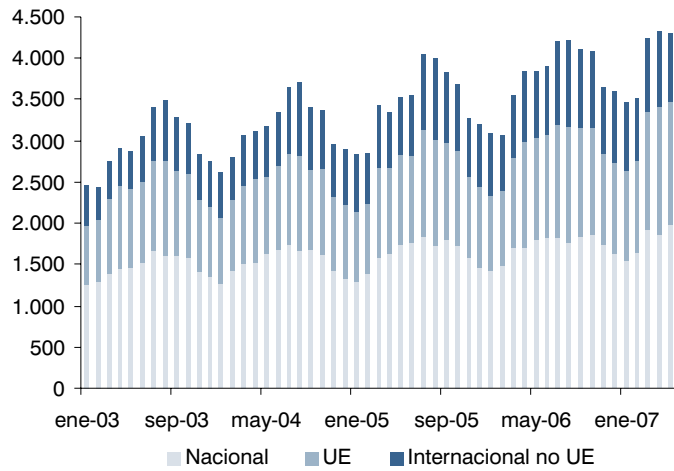
* Tasa interanual del acumulado del periodo marzo-mayo (últimos tres meses disponibles)

Fuente: AENA. Los datos no incluyen Tránsitos Directos ni Otras Clases de Tráfico

El porcentaje de llegadas internacionales respecto al total de llegadas al aeropuerto de Madrid Barajas se situó durante el periodo entre marzo y mayo en un 55,0%, superando tanto la cuota observada en meses anteriores como la registrada en el mismo periodo del año pasado. Por otra parte, se incrementó el número de los pasajeros procedentes del territorio comunitario en un 21,8%, por encima de las llegadas de pasajeros desde fuera de la UE que, aunque también aumentaron, lo hicieron a un ritmo menor, del 10,6%.

El porcentaje de llegadas internacionales al aeropuerto de Madrid Barajas se situó durante marzo-mayo en un 55,0%

Tráfico mensual de pasajeros en Madrid-Barajas
(en miles)

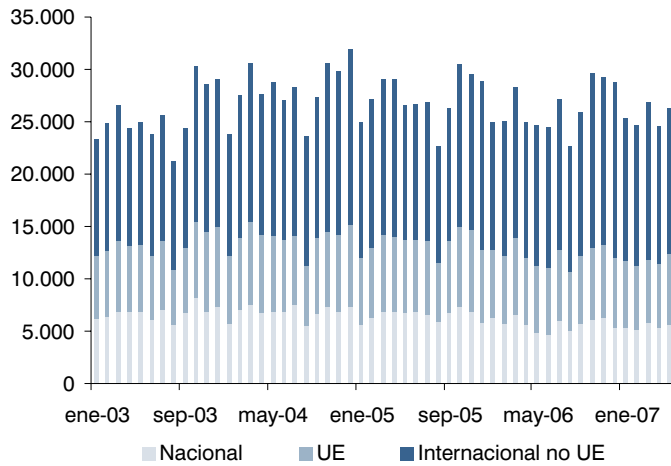


Fuente: AENA

El tráfico de mercancías del aeropuerto de Madrid-Barajas registró un ligero descenso interanual del 0,38%

En el periodo marzo-mayo de 2007 se observó un ligero descenso interanual del 0,38% en el tráfico de mercancías del aeropuerto de Madrid-Barajas. Esta reducción se vio favorecida por el menor tráfico nacional de mercancías, que cayó en este periodo un 0,5%, frente a la reducción del 0,4% observada en los intercambios internacionales. En cuanto a estos últimos, mientras que el transporte comunitario se redujo un 7,3%, el transporte internacional fuera de la UE aumentó un 3,1% respecto al mismo periodo del año pasado.

Tráfico mensual de mercancías en Madrid-Barajas
(toneladas)



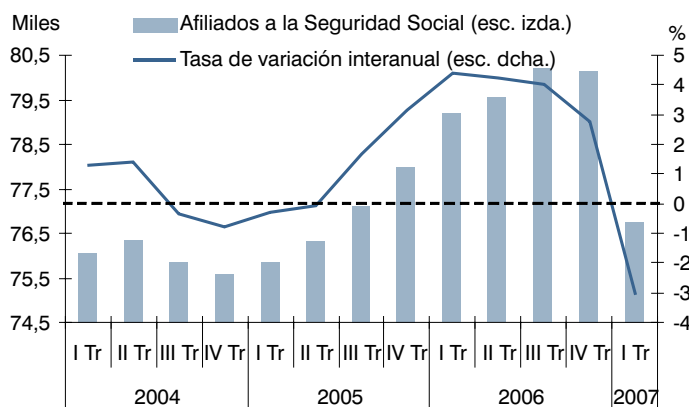
Fuente: AENA

El empleo del sector del transporte protagonizó nuevos descensos en el primer trimestre de 2006

Tras los máximos alcanzados en los dos trimestres precedentes, la afiliación a la Seguridad Social en el sector del transporte registró un descenso en la Ciudad de Madrid durante los tres primeros meses del año. Así, al término de este periodo la afiliación se situó en 76.771 individuos. En términos interanuales, en el primer trimestre se registró un descenso de tres puntos porcentuales, lo que supone una acentuación de la tendencia que se observa desde mediados del año

precedente. Esta caída fue favorecida principalmente por la significativa reducción de empleo en el subsector del transporte aéreo (-11,7% interanual).

Empleo en el sector del transporte de la Ciudad de Madrid (ramas 60, 61 y 62 de la CNAE)



Fuente: D. G. de Estadística del Ayto. de Madrid - Tesorería Gral. de la Seguridad Social

Movilidad

En los dos primeros meses del año se registraron nuevos descensos en la intensidad media diaria del tráfico urbano en la Ciudad de Madrid, lo que situó su nivel en el acumulado enero-febrero de 2007 en torno a los 2,5 millones de vehículos (un 6,1% menos que un año antes). Este descenso ha sido provocado, al menos en parte, por las obras de mejora de la movilidad del tráfico, (principalmente las obras de soterramiento de la M-30). Se mantiene la dinámica de descensos en otras áreas de la Ciudad, como el interior primer cinturón (un -14,7%), y entre el 1º y 2º cinturón (un -5,1%), pese al incremento observado en el 2º cinturón.

En los dos primeros meses del año se registraron nuevos descensos en la intensidad media diaria del tráfico urbano en la Ciudad de Madrid

En cuanto a la velocidad media diaria del tráfico urbano, en el conjunto de la Ciudad se registró un incremento del 3% durante los dos primeros meses del año. A este aumento contribuyó principalmente la mejora de la movilidad en ciertos recorridos, como el interior del primer cinturón, y entre el primer y el segundo cinturón, áreas en las que la velocidad media registró incrementos del 5,9% y 6,5%, respectivamente.

Intensidad media diaria del tráfico urbano en la Ciudad de Madrid									
	Conjunto	Interior 1er cinturón	1er cinturón	Entre 1er y 2º cinturón	2º cinturón	Entre 2º cinturón y M-30	M-30	Entre M-30 y M-40	Exterior a M-40
2005	2.672.958	180.849	385.191	528.219	251.039	535.616	263.128	483.634	45.282
2006	2.586.767	169.762	373.008	495.298	290.993	550.654	217.724	446.462	42.868
ene-06	2.648.067	181.157	374.163	503.068	264.787	565.164	244.020	471.874	43.834
feb-06	2.691.463	184.789	396.865	513.279	281.873	569.500	227.003	473.663	44.491
mar-06	2.725.606	181.083	397.823	512.473	287.596	588.701	237.243	476.029	44.658
abr-06	2.645.492	177.162	375.896	514.295	281.278	570.242	232.023	450.529	44.067
may-06	2.678.574	168.013	395.558	514.662	293.585	583.464	224.299	453.318	45.675
jun-06	2.667.364	172.773	386.282	519.092	289.941	584.361	215.986	454.377	44.552
jul-06	2.544.431	175.715	371.560	488.970	289.370	538.102	215.280	425.658	39.776
ago-06	2.092.300	155.509	303.540	399.931	243.263	431.445	179.332	348.066	31.214
sep-06	2.600.982	165.235	375.569	501.341	307.404	548.929	215.262	444.922	42.320
oct-06	2.582.695	162.685	370.709	485.080	312.388	540.705	216.262	451.013	43.853
nov-06	2.576.095	156.022	372.642	493.901	317.329	540.286	197.197	454.433	44.285
dic-06	2.588.139	157.001	355.485	497.478	323.098	546.954	208.779	453.659	45.685
ene-07	2.511.828	158.148	338.185	484.778	306.209	528.660	209.709	444.409	41.730
feb-07	2.503.892	154.115	334.560	479.323	312.556	551.734	211.497	417.714	42.393
Var. 07/06	-6,1%	-14,7%	-12,7%	-5,1%	13,2%	-4,8%	-10,6%	-8,8%	-4,8%

Fuente: Ayuntamiento de Madrid. Concejalía de Servicios de Movilidad Urbana

Velocidad media diaria del tráfico urbano en la Ciudad de Madrid

	Conjunto	Interior 1er cinturón	1er cinturón	Entre 1er y 2º cinturón	2º cinturón	Entre 2º cinturón y M-30	M-30	Entre M-30 y M-40	M-40
2005	23,37	9,53	20,40	17,22	23,40	22,08	59,89	24,95	59,75
2006	23,17	9,79	18,94	17,12	23,59	22,27	52,99	24,70	65,83
ene-06	23,00	9,99	20,44	16,11	22,92	21,30	61,24	24,89	67,30
feb-06	22,59	9,51	17,86	16,40	24,09	21,73	52,09	23,90	63,46
mar-06	23,05	9,99	19,33	16,99	23,57	22,57	46,03	24,43	69,20
abr-06	22,29	10,11	18,56	17,43	25,00	22,25	51,32	24,91	68,84
may-06	23,21	8,79	17,73	16,87	23,12	22,19	56,07	25,52	69,90
jun-06	23,53	9,53	18,73	17,55	23,09	22,71	50,97	25,35	66,69
jul-06	23,23	9,94	20,13	17,12	22,91	21,53	55,63	24,73	67,13
ago-06	26,09	12,38	23,21	19,74	26,87	24,56	61,84	26,66	75,20
sep-06	21,79	8,65	17,77	16,18	21,71	21,58	53,27	22,55	55,60
oct-06	21,58	8,88	16,24	15,56	22,79	20,90	47,08	22,83	60,64
nov-06	23,93	10,52	18,57	18,17	22,78	22,81	51,81	25,25	61,99
dic-06	23,73	9,21	18,68	17,27	24,18	23,14	48,55	25,42	64,06
ene-07	23,63	10,51	20,79	17,37	23,44	22,02	60,18	24,73	47,69
feb-07	23,35	10,15	17,64	17,26	24,18	22,27	55,95	24,28	62,73
Var. 07/06	3,0%	5,9%	0,3%	6,5%	1,3%	2,9%	2,5%	0,5%	-15,6%

Fuente: Ayuntamiento de Madrid. Concejalía de Servicios de Movilidad Urbana

El número de viajeros en transporte público (autobuses y metro) alcanzó en marzo un máximo de 108.647 usuarios

A lo largo del periodo enero-abril de 2007 se han observado oscilaciones en el volumen total de viajeros transportados en medios públicos (autobuses y metro), si bien es preciso subrayar que en el mes de marzo se alcanzó un máximo de 108.647 usuarios. Durante ese mes, tanto el número de viajeros de los autobuses de la EMT como de Metro registraron ascensos superiores al 10% respecto al mes precedente, contribuyendo a alcanzar el mencionado máximo.

El análisis interanual de los datos correspondientes a los tres últimos meses disponibles permite distinguir que, en ese periodo, el número de usuarios de los autobuses de la EMT descendió un 3,1% respecto al mismo conjunto de meses en 2006. Sin embargo, en este mismo periodo, el número de usuarios de Metro aumentó un 3,2%.

Principales indicadores de transporte colectivo en Madrid (en miles)

	Viajeros transportados			Distancia recorrida (km)	
	Total	Autobús	Metro	Autobús	Metro
2005	1.117.592	473.568	644.024	104.007,8	155.434,6
2006	1.148.145	490.611	657.534	106.781,0	136.409,7
ene-06	99.926	40.918	59.008	9.340,9	13.347,1
feb-06	97.095	40.187	56.908	8.771,0	12.160,5
mar-06	107.793	45.587	62.206	9.682,8	13.244,9
abr-06	91.301	39.193	52.108	8.804,9	12.075,0
may-06	102.631	43.950	58.681	9.292,0	13.281,8
jun-06	102.485	45.349	57.136	9.203,7	12.227,6
jul-06	87.726	39.864	47.862	8.403,3	11.328,5
ago-06	65.089	30.791	34.298	7.315,7	10.344,8
sep-06	91.524	41.130	50.394	8.556,0	11.408,8
oct-06	104.133	43.054	61.079	9.399,9	13.717,8
nov-06	101.928	41.958	59.970	9.073,4	13.273,1
dic-06	96.514	38.630	57.884	8.937,4	14.324,5
ene-07	101.691	41.165	60.526	9.532,5	14.429,3
feb-07	96.943	39.473	57.470	8.702,3	13.161,0
mar-07	108.647	44.392	64.255	9.631,7	n.d.
abr-07	92.275	37.216	55.059	8.839,3	n.d.
Var. 07/06*	0,9%	-2,2%	3,1%	0,3%	8,2%

* La tasa interanual corresponde al acumulado enero-abril de 2007 excepto para los datos de distancia recorrida en Metro, que corresponden al acumulado enero-febrero.

Datos de Compañía Metropolitana y Empresa Municipal de Transportes

Fuente: Dirección General de Estadística del Ayuntamiento de Madrid

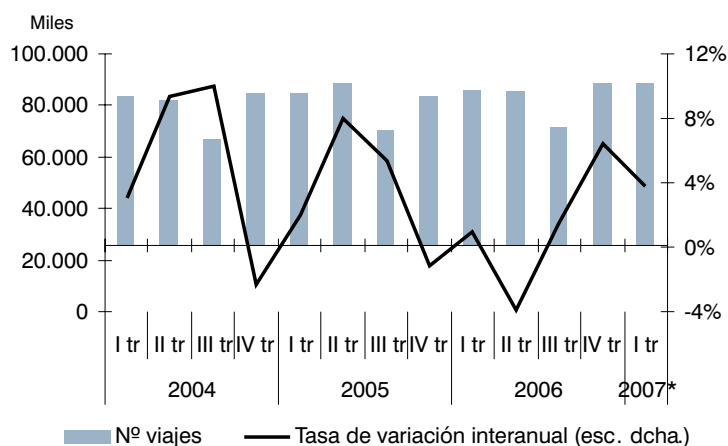
Por otra parte, respecto al año pasado, la distancia recorrida por la red de autobuses urbanos se mantuvo prácticamente estable entre febrero y abril de este año. En cuanto a la distancia recorrida en Metro, en enero se alcanzó un nuevo máximo con más de 14,4 millones de kilómetros.

El número de pasajeros de Cercanías registró un nuevo máximo en el primer trimestre de 2007, con un volumen superior a los 89,1 millones de usuarios, lo que representa un incremento de más de noventa mil viajeros respecto al último trimestre de 2006. Respecto al mismo trimestre del año anterior, el tráfico de pasajeros aumentó un 3,8%, lo que supone una moderada desaceleración del crecimiento respecto al trimestre anterior.

El número de pasajeros de Cercanías registró un nuevo máximo en el primer trimestre de 2007

En cuanto al tráfico por estaciones, en los últimos tres meses disponibles (periodo febrero-abril), Atocha continuó liderando el flujo de pasajeros, concentrando un 38,9% del total correspondiente a ese periodo. Asimismo, la estación de Chamartín alcanzó un nuevo máximo en el número de viajeros, superando en marzo el umbral de 1,525 millones de pasajeros.

Tráfico de pasajeros en estaciones de Cercanías de la Ciudad



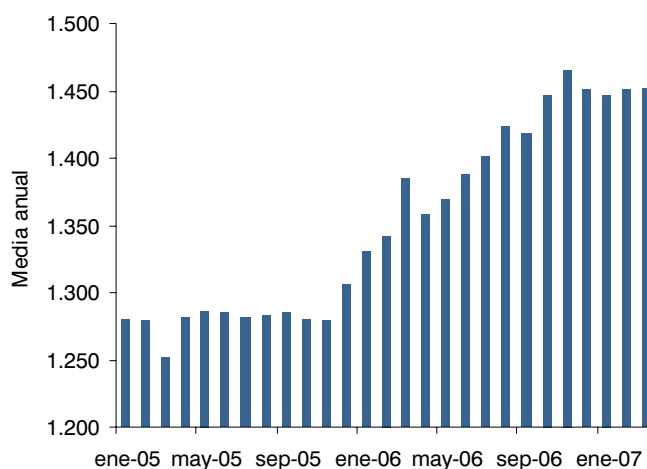
Fuente: D.G. de Estadística del Ayuntamiento de Madrid - RENFE

3. Dinámica empresarial

El número de actos de constitución de sociedades en la Ciudad de Madrid se mantiene en los valores máximos de los últimos 2 años, permaneciendo la media anual por encima de los 1.450 en febrero y marzo de este año, y muy cerca de las 1.465 constituciones de noviembre de 2006, máximo de los últimos años. Se sostiene así la tendencia positiva de dinamismo empresarial iniciada a comienzos de 2006.

En datos mensuales, sobresale el número de constituciones del mes de marzo de 2007 con 1.933 constituciones, la cifra más alta alcanzada en años recientes.

Evolución de los actos de constitución de empresas en la Ciudad

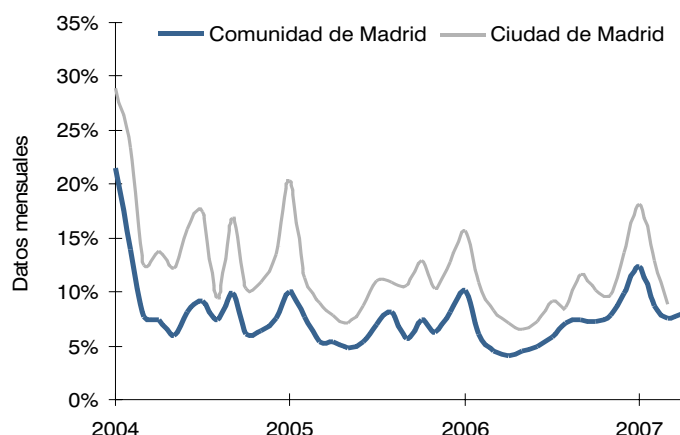


Fuente: D. G. de Estadística del Ayto. de Madrid - Colegio de Registradores

El índice de rotación empresarial se redujo al 8,9% en el mes de marzo

La reducción en el número de actos de extinción en los meses de febrero y marzo, y el mantenimiento de los buenos resultados de constituciones, ha facilitado que se reduzca el índice de rotación empresarial de la Ciudad de Madrid al 8,9% en el mes de marzo.

No obstante, este índice aún se mantiene por encima de los valores de marzo de 2006, cuando se registró un 8,3%. Las extinciones se situaban en marzo de 2007 en 172 frente a las 159 del mismo mes de 2006.

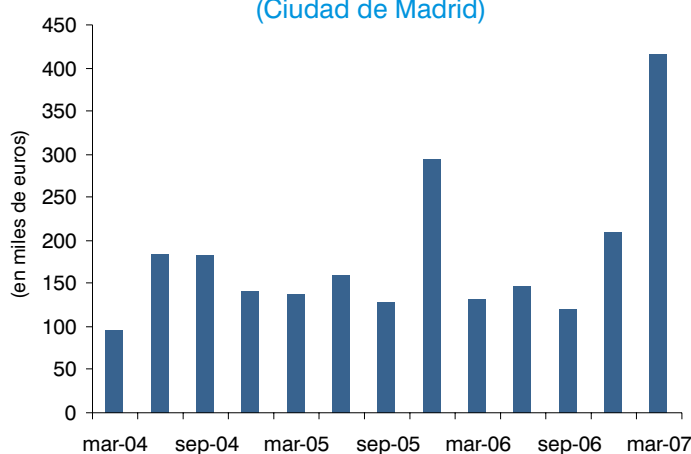
Índice de rotación empresarial*

* Ratio del nº de extinciones sobre el nº de constituciones

Fuente: D. G. de Estadística del Ayto. de Madrid - Colegio de Registradores

A parte de los buenos datos de actos de constitución, también el dato de capitalización media suscrita refuerza la visión del buen momento empresarial de la Ciudad de Madrid. En el primer trimestre del año, se alcanzaban los 415.447 euros de capitalización media, la mayor cifra de los últimos años. Esta cifra supone un 214% de crecimiento con respecto al dato del mismo trimestre del año 2006.

En el primer trimestre del año se superaban los 400.000 euros de capitalización media, la mayor cifra de los últimos años

Capitalización media de Sociedades Mercantiles constituidas (Ciudad de Madrid)

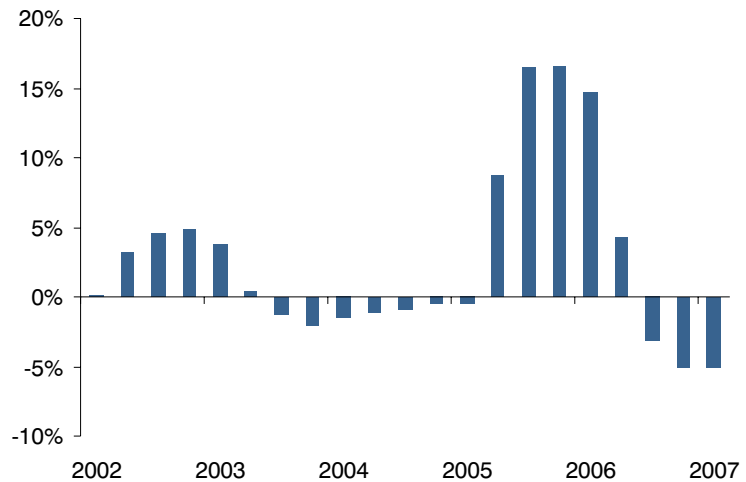
Fuente: D. G. de Estadística del Ayto. de Madrid - Colegio de Registradores

Las cuentas de cotización a la Seguridad Social en la Ciudad de Madrid volvían a disminuir en el primer trimestre de 2007, hasta situarse en las 154.493 cuentas, con un -5,1% de variación interanual. Esta cifra es la menor de las obtenidas desde que se produjo el proceso de regularización de inmigrantes en 2005. No obstante, aún se puede incluir esta caída dentro del rebote normal comprensible tras el impacto positivo del proceso de regularización, como comentábamos en anteriores números del Barómetro de la Ciudad de Madrid.

Las cuentas de cotización a la Seguridad Social en la Ciudad de Madrid volvían a disminuir en el primer trimestre de 2007

Desde el punto de vista sectorial, volvemos a destacar el continuo descenso en los sectores de servicios e industria, mientras que la construcción continúa mostrando una tendencia positiva, con un 3,1% de crecimiento interanual con respecto al primer trimestre de 2006.

Cuentas de cotización a la Seguridad Social en la Ciudad (tasa interanual)



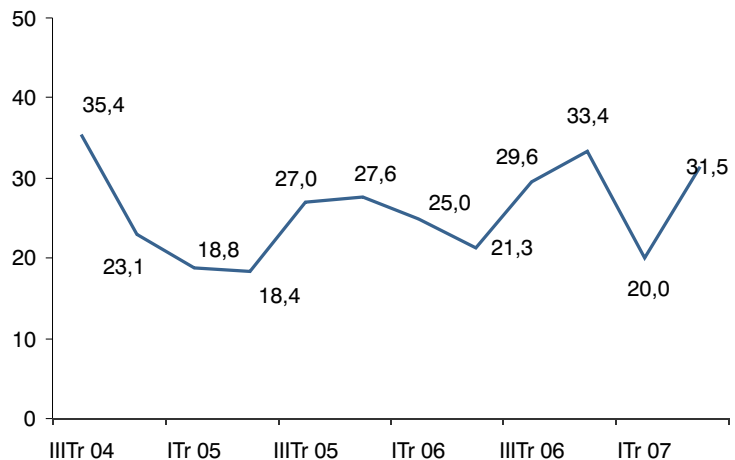
Fuente: D. G. de Estadística del Ayto. de Madrid - Tesorería Gral. de la Seguridad Social

Las expectativas empresariales se mantienen en los elevados valores de finales de 2006

Tras la caída observada en el primer trimestre de 2007, los datos del segundo trimestre muestran una recuperación de las expectativas empresariales de las empresas con actividad en la Ciudad de Madrid.

El Índice de Confianza Empresarial de la Ciudad de Madrid, elaborado por el Área de Gobierno de Economía y Participación Ciudadana del Ayuntamiento de Madrid, se recuperaba hasta un valor de 31,5%, situándose en valores próximos al máximo de este índice en los últimos dos años. La mejora se circunscribe a un incremento de las percepciones favorables en los sectores de industria y construcción, que se sitúan con saldos de opinión positivos, mientras que en el sector servicios se mantienen en las buenas cifras de trimestres anteriores.

Indicador de Confianza Empresarial Ciudad de Madrid



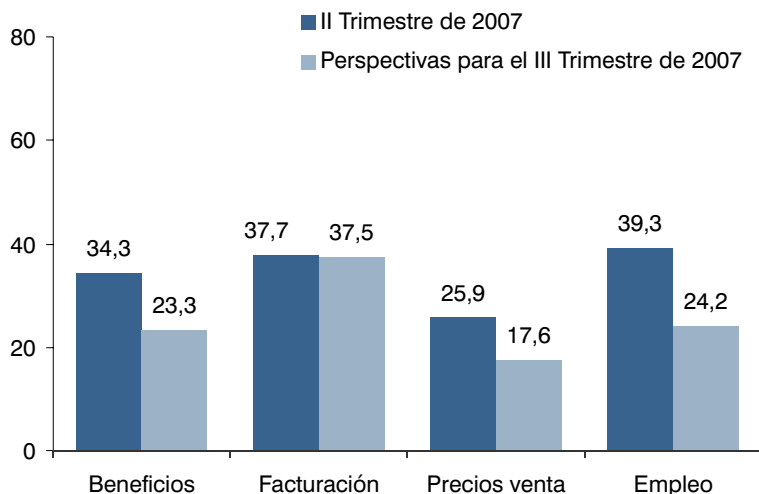
Fuente: Encuesta de Clima Empresarial elaborada por el Área de Gobierno de Economía y Participación Ciudadana - Ayuntamiento Madrid

Los resultados en términos de facturación, empleo o beneficios han sido ligeramente peores que los obtenidos en el primer trimestre del año, caída que ya era descontada en el anterior número del Barómetro de la Ciudad de Madrid. No obstante, los resultados en este segundo trimestre han sido mejores que los esperados manteniéndose los saldos de encuestados¹ que manifestaban haber obtenido un aumento interanual en las diferentes variables objeto de análisis en cifras muy similares a las del primer trimestre.

Las expectativas favorables para el tercer trimestre de 2007 ha influido positivamente sobre el clima empresarial en el segundo trimestre del año

Las expectativas para el tercer trimestre también reflejan el momento positivo de la dinámica empresarial de la Ciudad con un mantenimiento en el 37,5% del saldo de encuestados que esperan obtener un aumento interanual de la facturación. Por otro lado, tanto las ventas como los precios o los beneficios muestran una ligera reducción en los saldos de opinión a favor de aumentos interanuales en estas variables en el tercer trimestre del año.

Opiniones empresariales. Ciudad de Madrid (saldos de opinión*)



* Los saldos de opinión se definen como la diferencia entre el porcentaje de encuestados que manifiestan un aumento en la variable y los que apuntan a una caída

Fuente: Encuesta de Clima Empresarial elaborada por el Área de Gobierno de Economía y Participación Ciudadana - Ayuntamiento Madrid

¹ Este indicador toma valores en el rango comprendido entre -100 y 100.

4. Demanda

Consumo

En la Comunidad de Madrid las ventas al por menor, según el índice de comercio al por menor a precios constantes, registraron en abril un crecimiento interanual del 1,7%, lo que supone una desaceleración respecto al notable incremento del 7,8% alcanzado en marzo, o al 2,7% correspondiente a febrero. No obstante, la tasa media anual nos muestra que, entre febrero y abril, las ventas al por menor en la región crecieron entre un 2,4% (febrero) y un 3,4% (abril), manteniéndose durante todo el periodo por encima de las tasas de crecimiento correspondientes al agregado nacional.

Ventas al por menor a precios constantes
(tasa media anual)



Fuente: INE

El Índice de Confianza del Consumidor Madrileño (ICCM) presentó en mayo el mayor incremento de los últimos cuatro años, alcanzando su mayor valor desde julio de 2004

El Índice de Confianza del Consumidor Madrileño (ICCM) presentó en mayo el mayor incremento de los últimos cuatro años (10 puntos respecto al mismo mes del año pasado y casi ocho puntos respecto a marzo de este año), alcanzando su mayor valor desde julio de 2004. Si bien la Encuesta de Consumo de la Cámara de Comercio de la Comunidad de Madrid suele mostrar valores positivos durante los meses de mayo, en esta ocasión se ha observado un particular aumento del optimismo de los consumidores, situándose el índice de referencia a la menor distancia del nivel 100 (valor "normal") de los últimos seis años. Además, esta confianza en la evolución de la economía parece influir positivamente en la compra de bienes duraderos. Según la encuesta, un 50,8% de las familias entrevistadas declara haber realizado compras de este tipo de bienes, lo que

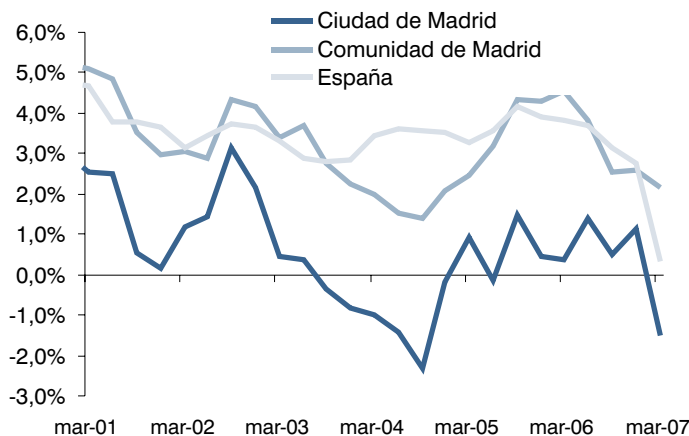
representa un nuevo máximo histórico en esta serie, y casi el doble de hogares compradores respecto al mismo mes de hace diez años (25,6% en mayo de 1997).

En la Ciudad de Madrid la tasa de incremento interanual de la afiliación en comercio al por mayor, tras acelerarse durante el último trimestre de 2006, registró en el primer trimestre de 2007 una tasa negativa de -1,5%, situándose en 83.712 afiliados. No obstante, cabe señalar que esta tendencia no es exclusiva de la Ciudad de Madrid, sino que forma parte de una evolución que también se está detectando a escala nacional y regional.

En efecto, los últimos datos disponibles para la Comunidad de Madrid, correspondientes al mes de abril, muestran que el crecimiento de las afiliaciones a la Seguridad Social en comercio al por mayor se desaceleró levemente durante ese mes, registrando una tasa del 1,3% respecto al mismo periodo del año pasado. Se observa así una ligera moderación desde las tasas de crecimiento próximas al 3% que se registraron a finales de 2006, pese a lo cual se alcanzó la cifra de 169.870 empleados en abril, el 16,8% respecto al conjunto del país. Asimismo, la región presenta un mejor comportamiento que el agregado nacional, donde se vienen observando tasas interanuales negativas desde febrero de este año. En abril se registró en el conjunto de España una caída interanual superior al 1%.

Las afiliación a la Seguridad Social en comercio al por mayor en la región registró un crecimiento interanual del 1,3%

Afiliados a la Seguridad Social en comercio al por mayor (tasa interanual)

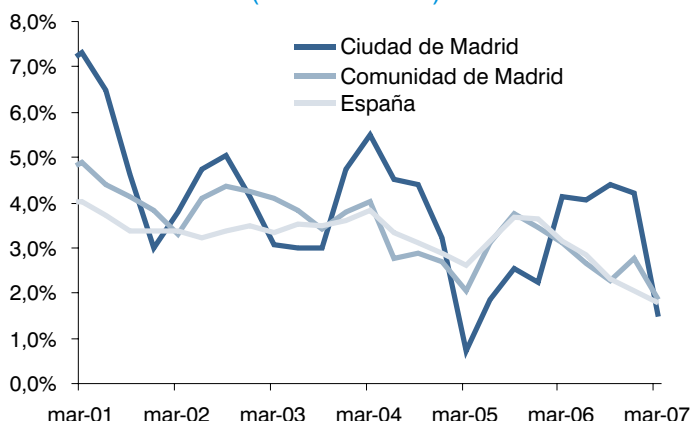


Fuente: Tesorería General de la Seguridad Social - MTAS

La afiliación a la Seguridad Social en comercio al por menor en la Ciudad de Madrid, tras el máximo alcanzado a finales de 2006, retornó en el primer trimestre de 2007 a niveles semejantes a los registrados en trimestres precedentes, situando su crecimiento interanual en un 1,5%. En cuanto a la Comunidad de Madrid, en abril se observó un crecimiento interanual del 1,1% en la afiliación en comercio al por menor, lo que representa una moderación del ritmo de crecimiento respecto a meses anteriores, cuando se registraron tasas próximas o superiores al 2%. El ascenso en esta rama se sitúa también ligeramente por encima del correspondiente al agregado nacional, que en abril presentó una caída de nueve décimas en su tasa de crecimiento interanual, con una tasa de un 1%.

La afiliación en comercio al por menor en la Ciudad, tras el máximo de finales de 2006, retornó entre enero y marzo a los niveles de trimestres precedentes

Afiliados a la Seguridad Social en comercio al por menor (tasa interanual)



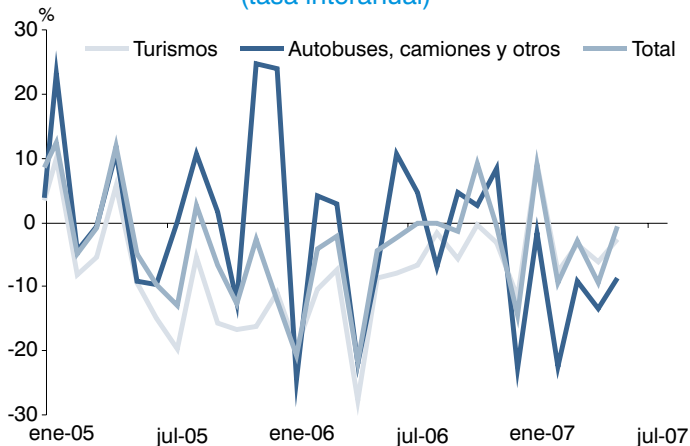
Fuente: Tesorería General de la Seguridad Social - MTAS

La variación anual acumulada muestra un mantenimiento de las ventas de turismos

En mayo las matriculaciones en la Ciudad de Madrid registraron un ascenso respecto al mes precedente, aproximándose al máximo de marzo, cuando se superaron los 12.000 vehículos matriculados. Esto contribuyó a moderar el descenso de la tasa de crecimiento interanual, que pasó del -2,9% de marzo al -9,4% abril, para concluir con un -0,7% en mayo. En el contexto general de esta evolución a corto plazo (últimos tres meses disponibles), destaca el incremento en la matriculación de turismos en mayo respecto al mes anterior, que alcanzó el 20% y 8.304 unidades, 544 menos que en marzo. El segmento de camiones y autobuses, tras caer entre marzo y abril, se recuperó en mayo creciendo respecto a abril por encima del 16%. Como matiz a esta evolución cabría indicar que los resultados de abril se vieron condicionados por el mayor número de días festivos por la celebración de la Semana Santa.

Hasta mayo se matricularon 52.829 vehículos, por debajo de las 54.383 unidades del periodo equivalente de 2006. Del total alcanzado, un 73,8% corresponde a turismos y un 13,3% a autobuses, camiones y otros. En comparación con 2006, se observa un moderado descenso de la matriculación de turismos, autobuses y camiones, si bien las ventas de motocicletas y ciclomotores mantienen su crecimiento.

Matriculación de vehículos en la Ciudad de Madrid (tasa interanual)



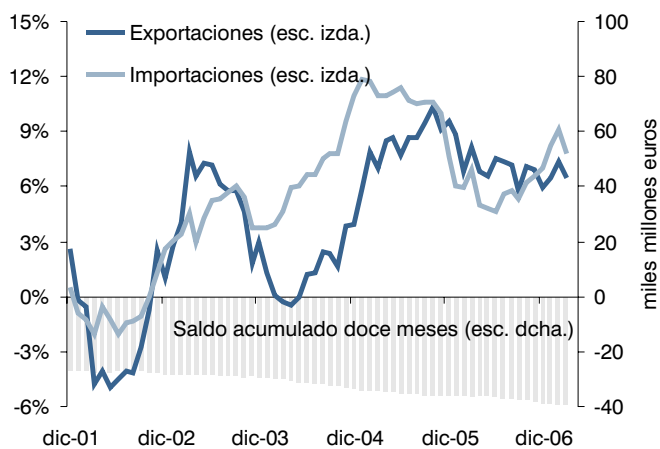
Fuente: D. G. de Estadística del Ayuntamiento de Madrid - DGT

Sector exterior

El último dato sobre el comercio exterior de la región muestra una desaceleración de la tasa media anual de crecimiento del déficit comercial, que se situó en marzo en un 8,5%, tras aumentar en enero y febrero, un 9,0% y 9,9%, respectivamente. Así, el saldo acumulado de los últimos doce meses alcanzó un nuevo máximo de 39.408 millones de euros. En cuanto a las exportaciones, los datos de los últimos tres meses publicados reflejan el mantenimiento de su crecimiento, destacando el repunte interanual de febrero, del 7,4%, tras el 6,5% de enero. Las importaciones también aceleraron su crecimiento en casi un punto porcentual entre enero y febrero de 2007.

El saldo acumulado en los últimos doce meses de la balanza comercial alcanzó - 39.408 millones de euros, el mayor déficit hasta ahora

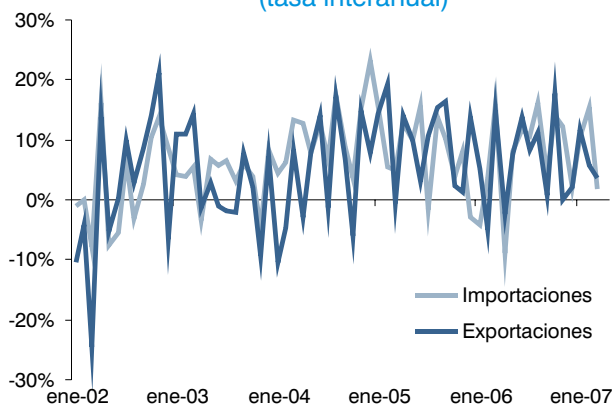
Sector Exterior de la Comunidad de Madrid
(tasa interanual de acumulado doce meses)



Fuente: ICEX

El agregado nacional muestra una moderación del crecimiento interanual del déficit comercial, desde el 15,0% de enero al 11,2% de marzo. Continúa la tendencia observada desde finales del año pasado, cuando comenzó a ralentizarse el ritmo de crecimiento del desequilibrio comercial del país. Esta evolución responde en parte a la desaceleración de las importaciones, cuyo crecimiento interanual se situó en marzo en un 9,0%, más de dos puntos por debajo de enero. No obstante, el menor dinamismo de las exportaciones evitó que la reducción del crecimiento del déficit fuese más significativa.

Exportaciones e importaciones de la Región de Madrid
(tasa interanual)



Fuente: ICEX

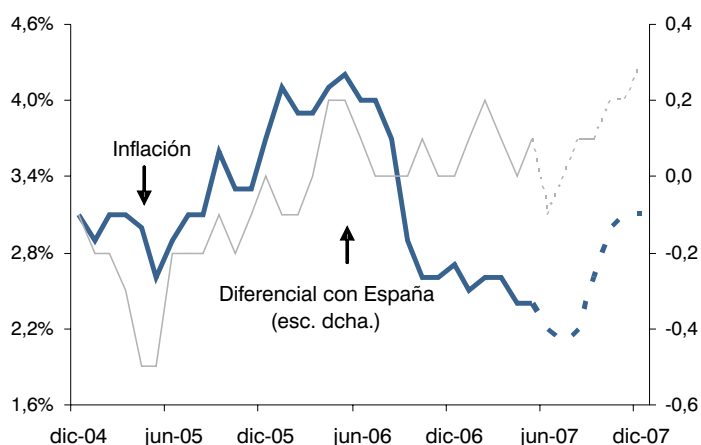
5. Precios y salarios

La inflación de la Comunidad de Madrid ha aumentado un 2,4% en mayo de 2007, una décima superior a la registrada a nivel nacional

El índice de Precios de Consumo de la Comunidad de Madrid ha seguido moderándose durante los primeros meses del año. La variación interanual del IPC ha continuado su senda bajista, mostrando en el mes de mayo un tasa del 2,4%, una décima superior a la registrada a nivel nacional. Respecto al año anterior, prácticamente todos los componentes de inflación han presentado un menor crecimiento, excepto “Bebidas alcohólicas y tabaco” y “Comunicaciones”.

Las predicciones del Instituto Flores de Lemus para la Dirección General de Economía de la Comunidad de Madrid señalan una continua moderación en los precios hasta el mes de septiembre en el cual se espera un ligero repunte, previendo cerrar el año con un crecimiento interanual del 3,1%. Asimismo, las predicciones de AFI ponen de manifiesto este mismo hecho para la economía española, situando la inflación de diciembre en 2,8%.

IPC en la Comunidad de Madrid
(tasa de variación interanual)



Nota: Las líneas discontinuas corresponden a predicciones.
Diferencial calculado con las previsiones del IFL (región) y CAP (España)
Fuente: INE, CAP e IFL

Atendiendo a la clasificación del IPC según las finalidades del consumo (COICOP, en inglés), el grupo más inflacionista en mayo ha sido “Bebidas alcohólicas y tabaco”, con una tasa de crecimiento del 6,8%, seis décimas por encima de la media nacional. En segundo lugar se sitúan “Vivienda” y “Hoteles, cafés y restaurantes”, con un avance del

4,3% en ambos. Por su parte, “Vivienda” ha crecido en menor medida que el año anterior (tres puntos menos); sin embargo, el incremento de este grupo en la Comunidad de Madrid ha sido superior al del agregado nacional, generando un diferencial de 1,3 puntos. “Alimentos y bebidas no alcohólicas”, “Enseñanza” y “Menaje” han crecido a tasas superiores al 2,5%, mientras que “Vestido y calzado”, “Transporte” y “Comunicaciones”, han presentado una variación interanual de 0,9%, 0,6% y 0,3%, respectivamente. Cabe señalar que las partidas deflacionistas son “Medicina” y “Ocio y cultura”, con caídas interanuales de dos puntos y una décima de punto en mayo.

En relación a febrero de 2007, último dato señalado en la anterior edición del Barómetro, la inflación ha disminuido en mayo dos décimas, hasta situarse en 2,4%, y la disminución más relevante se refiere al grupo de “Medicina”, -2,0% frente a un incremento del 1,3% en febrero y de “Bebidas alcohólicas y tabaco”, el cual ha presentado un avance menos acelerado en mayo.

Índice de Precios al Consumo (IPC)

Grupos	Comunidad de Madrid			Diferencial con España
	2006	2007		
	may-06	feb-07	may-07	may-07
TASAS DE VARIACIÓN INTERANUAL				
General	4,2%	2,6%	2,4%	0,1
Alimentos y bebidas no alcohólicas	3,9%	2,5%	2,7%	-0,5
Bebidas alcohólicas y tabaco	2,1%	13,6%	6,8%	0,6
Vestido y calzado	1,2%	0,7%	0,9%	-0,2
Vivienda	7,3%	5,5%	4,3%	1,3
Menaje	3,3%	3,1%	3,0%	0,4
Medicina	1,3%	1,3%	-2,0%	0,1
Transporte	8,0%	0,0%	0,6%	0,1
Comunicaciones	-1,0%	-1,2%	0,3%	0,2
Ocio y cultura	0,6%	-0,6%	-0,1%	0,1
Enseñanza	3,2%	3,0%	2,8%	-1,7
Hoteles, cafés y restaurantes	4,8%	4,0%	4,3%	-0,6
Otros bienes y servicios	3,8%	4,1%	3,8%	0,4

Fuente: INE (Base 2006=100)

El detalle del IPC por grupos especiales muestra una desaceleración en el mes de mayo, con respecto al mismo periodo del año anterior, en prácticamente todos los grupos excepto “Alimentos no elaborados” cuyo incremento ha sido del 4,8%, 1,6 décimas mayor al registrado en mayo de 2006. Sin embargo, el avance registrado en este grupo es 1,2 puntos menor al del agregado nacional. El descenso más significativo ha sido el de productos energéticos, -1,6% tras un aumento del 13,7%. Por su parte, la inflación subyacente se ha ido moderando, hasta situarse en un 2,6%, reduciéndose a dos décimas el diferencial con el Índice General.

Con respecto a febrero de 2007, la tasa de variación interanual del índice general en mayo es dos décimas inferior. Todas las partidas han presentado un crecimiento menos dinámico excepto “Alimentos no elaborados” y “Servicios”, que ha sido compensado por la ralentización de “Alimentos elaborados” y “Manufacturas”

La inflación subyacente ha moderado su crecimiento situándose en 2,6%, reduciéndose el diferencial con el Índice General

Índice de Precios al Consumo (IPC)

Grupos especiales	Comunidad de Madrid			Diferencial con España
	2006		2007	
	may-06	feb-07	may-07	may-07
TASAS DE VARIACIÓN INTERANUAL				
General	4,2%	2,6%	2,4%	0,1
Alimentos elaborados	3,8%	3,6%	2,2%	-0,1
Manufacturas	1,4%	1,0%	0,5%	-0,2
Servicios	4,2%	3,9%	4,0%	0,0
Subyacente	3,2%	3,0%	2,6%	0,1
Alimentos no elaborados	3,2%	3,8%	4,8%	-1,2
Productos energéticos	13,7%	-1,7%	-1,6%	0,1

Fuente: INE (Base 2006=100)

Los precios industriales en la Comunidad continuaron moderando su crecimiento

La evolución del Índice de los Precios Industriales de la Comunidad de Madrid mostró una tendencia descendente, situándose en la tasa más baja desde 2004, en un 1,7%. Todos los grupos presentaron una disminución interanual, en especial "Energía", que se ha situado en un -1,7%. Las partidas más inflacionistas han sido "Bienes intermedios" y "Bienes de consumo duradero", con un avance del 4,0% y 2,7%, respectivamente. El diferencial con España es de siete décimas de punto a favor de la región.

IPRI en la Comunidad de Madrid (tasa de variación interanual)



Fuente: INE

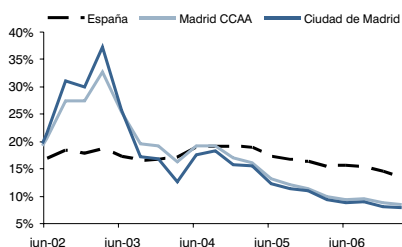
El crecimiento de los precios de la vivienda nueva en la Ciudad de Madrid es superior al registrado a nivel provincial y nacional

Según los datos publicados por Tasaciones Inmobiliarias, S.A. (TINSA), los precios de la vivienda nueva en la Ciudad de Madrid son los más elevados en comparación con los de la provincia y los registrados a nivel nacional. En el primer trimestre de 2007, el precio promedio de la vivienda nueva en la Ciudad alcanzó los 4.598,2 euros/m², con un incremento interanual del 12,5%, mientras que a escala provincial y nacional se registró un avance del 10,8% y un 11,7%, respectivamente. Por su parte, los precios correspondientes a la vivienda usada han presentado una desaceleración paulatina del crecimiento en relación a 2006, con una variación interanual del 8,0% en la capital, 8,5% en la provincia y 13,4% en el conjunto de España. El precio promedio de la

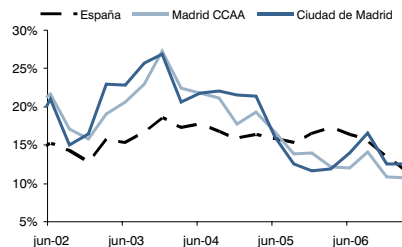
vivienda de segunda mano para la Ciudad se situó en 3.968,9 euros/m², superando en 551,6 euros a la referencia equivalente de la Comunidad.

Atendiendo a los datos publicados por el Ministerio de Vivienda, el precio de la vivienda nueva en la Ciudad de Madrid aumentó en el primer trimestre del año un 9,2% con respecto al mismo trimestre del año anterior, mientras que a escala provincial y nacional los precios aumentaron un 2,1% y 3,6%, respectivamente. Cabe mencionar que el incremento en los precios es menos acelerado que el registrado en el primer trimestre de 2006, excepto el aumento observado en el precio de la vivienda nueva en la capital, si bien coincide con los datos publicados por TINSA. Por otro lado, la vivienda de segunda mano creció a tasas más moderadas, lo que conlleva que los precios crecieran a una tasa del 5,7% en Madrid capital, 5,2% en la provincia y 7,1% a escala nacional.

Precio vivienda segunda mano (tasa de variación interanual)



Precio de la vivienda nueva (tasa de variación interanual)



Fuente: TINSA

En el primer trimestre de 2007, los costes laborales por trabajador repuntaron hasta el 4,5% en términos interanuales, cinco décimas por encima de la media española. Este avance supone 1,9 puntos porcentuales más que la tasa interanual del trimestre inmediatamente anterior. Por sectores, el mayor incremento registrado corresponde al sector de la construcción, con un 7,8%. Sin embargo, este crecimiento ha sido siete décimas inferior al del último trimestre de 2006. Le sigue la industria, con un aumento del 6,1%, 2,8 puntos más acelerado, y por último, el avance del 3,9% de los costes laborales del sector servicios, el cual fue dos puntos porcentuales superior.

Los costes laborales repuntaron un 4,5%, cinco décimas por encima de la media española

Coste laboral por trabajador (tasa de variación interanual)



Fuente: INE

6. Mercado de trabajo

Los datos de la Encuesta de Población Activa (EPA) correspondientes al primer trimestre de 2007 muestran un debilitamiento en el ritmo de crecimiento de la población activa debido a la desaceleración de la creación de empleo. Sin embargo, la tasa de paro se ha mantenido en el mismo nivel del trimestre anterior. Asimismo, la afiliación a la Seguridad Social ha alcanzado un nuevo máximo en el mismo periodo tras registrar un aumento del 2,9%. Sin embargo, se ha producido un ligero aumento del paro registrado en mayo, que rompe con el descenso del desempleo que se venía registrando desde febrero de 2004. Estos resultados hay que valorarlos con cautela debido a los efectos que aún arrastran las variables por los cambios en las fuentes estadísticas utilizadas para su medición (cambio metodológico de 2005 en la EPA y el proceso de regularización de extranjeros en afiliación).

La población activa

El avance de la población activa en el primer trimestre del año ha sido del 2,1%, ligeramente inferior al que se registró un año antes

La población activa ha moderado ligeramente su crecimiento en el primer trimestre de 2007, según los últimos datos publicados por la EPA. El avance del número de activos ha sido del 2,1%, 2,7 puntos porcentuales menos que el registrado un año antes, lo que ha situado su nivel en valores cercanos a los 1,65 millones de personas. La población activa femenina continúa ganando peso debido a su mayor dinamismo, y ya concentra el 46,3% del total, al haber registrado un avance del 2,7% frente al 1,6% de los varones. Sin embargo, el diferencial en la tasa de actividad por sexos ha aumentado siete décimas respecto al registrado en el cuarto trimestre de 2006 debido al mayor incremento de la población en edad de trabajar femenina.

Activos en la Ciudad de Madrid

	2006		2007	Media 06/05	IV Tr 06/05	I Tr 07/06
	Media	IV Tr	I Tr			
Activos (miles)	1.634,8	1.660,5	1.646,1	4,7%	6,6%	2,1%
Tasa de actividad	61,0%	61,8%	61,2%	1,9	3,4	1,1
Por sexo						
Hombres	69,6%	70,2%	70,0%	1,9	3,2	1,6
Mujeres	53,4%	54,3%	53,4%	1,9	3,7	0,7
Por edades						
De 16 a 19 años	23,0%	19,9%	25,5%	1,0	-1,2	3,6
De 20 a 24 años	65,5%	69,5%	67,7%	4,5	10,5	5,7
De 25 a 54 años	87,2%	88,0%	87,7%	1,3	2,9	1,3
De 55 años y más	22,0%	23,0%	22,0%	1,1	2,8	1,3

Fuente: D. G. de Estadística del Ayuntamiento de Madrid - EPA (INE)

Por edades, la tasa de actividad del grupo de 16 a 19 años ha vuelto a aumentar después de registrar un descenso en el trimestre anterior. También el resto de grupos ha incrementado sus tasas de actividad respecto al mismo trimestre del año anterior, aunque sigue siendo el grupo de edades entre 20 y 24 años el que continúa registrando un mayor avance.

El empleo

Durante el primer trimestre del año, el número de ocupados ha registrado una fuerte desaceleración que ha situado la tasa de crecimiento interanual en el 1,5%, lo que supone una disminución de cuatro puntos porcentuales respecto al trimestre anterior. Este resultado hay que valorarlo con cautela debido a los efectos que aún arrastra la serie por el cambio metodológico de la EPA.

Desaceleración del empleo en la Ciudad de Madrid en el primer trimestre de 2007

Entre las causas que explican este comportamiento cabe señalar el descenso experimentado por el empleo asalariado, que concentra el 86,6% del empleo total, y ha crecido a tasas negativas por primera vez en los últimos dos años. Mientras el número de asalariados con empleo indefinido ha tenido una pequeña disminución respecto al trimestre precedente, el empleo temporal se ha moderado fuertemente, lo que ha situado su avance en el 3,3%. Por el contrario, el empleo autónomo continúa creciendo por encima del 20%.

Aunque todos los sectores han moderado su crecimiento a principios de año, la industria ha sido la que ha registrado peores resultados, con un descenso del número de ocupados del -6,0%. También construcción ha tenido un mal comportamiento a pesar de registrar un aumento del 2,0%, ya que en el trimestre anterior tuvo un avance del 9,5%. La moderación del empleo en el sector servicios ha sido más suave.

Como resultado de todo lo anterior, la ratio de asalarización ha disminuido y se ha situado por primera vez por debajo del nivel del 87%. Sin embargo, la temporalidad ha disminuido tres puntos porcentuales respecto al cuarto trimestre de 2006, situándose en el 23,3%.

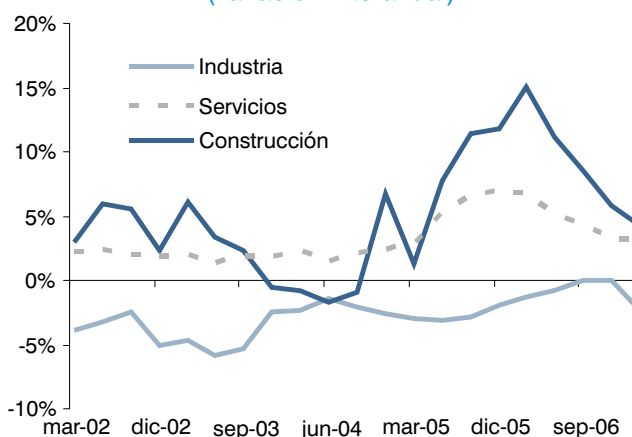
Ocupados en la Ciudad de Madrid						
En miles	2006		2007	Media	IV Tr	I Tr
	Media	IV Tr	I Tr	06/05	06/05	07/06
Ocupados	1.537,4	1.557,3	1543,7	5,4%	5,5%	1,5%
Asalariados	1.348,0	1.355,3	1336,4	3,6%	3,4%	-0,8%
Indefinidos	969,5	983,0	981,8	-0,1%	1,2%	0,4%
Temporales	313,0	319,9	310,8	17,4%	20,3%	3,3%
Otros (no saben)	65,6	52,3	43,7	3,4%	-28,8%	-36,8%
No asalariados	187,1	200,1	207,4	20,3%	24,4%	23,1%
Ocupados por ramas de actividad						
Industria	145,6	146,4	135,1	9,4%	6,4%	-6,0%
Construcción	144,2	139,8	147,1	7,3%	9,5%	2,0%
Servicios	1.238,9	1.264,7	1258,5	4,8%	5,4%	2,9%
Niveles en %						
Ratio de asalarización	87,7%	87,0%	86,6%	-1,5	-1,8	-2,0
Ratio de temporalidad	23,2%	23,6%	23,3%	2,7	3,3	0,9

Fuente: D. G. de Estadística del Ayuntamiento de Madrid - EPA (INE)

La afiliación a la Seguridad Social ha alcanzado un nuevo máximo en el primer trimestre de 2007 tras registrar un aumento del 2,9%

En el primer trimestre de 2007, el número de afiliados en la Ciudad de Madrid ha vuelto a alcanzar un nuevo máximo con 1,91 millones de personas y un aumento del 2,9% respecto al mismo trimestre del año anterior. Sin embargo, ha continuado la moderación en la afiliación que se viene observando desde el segundo trimestre del 2006. Los sectores construcción y servicios siguen contribuyendo positivamente al aumento del número de afiliados en la Ciudad y, a pesar de que han moderado su crecimiento, mantienen niveles elevados de creación de empleo. Sin embargo, la afiliación en la industria ha vuelto a registrar un nuevo descenso después de dos trimestres consecutivos con crecimientos nulos.

Afiliados en la Ciudad de Madrid por sectores (variación interanual)



Fuente: D. G. de Estadística del Ayto. de Madrid - Tesorería Gral. de la Seguridad Social

Dentro del sector servicios, existe una elevada concentración del número de afiliados en cinco ramas de actividad, que aportan el 55,6% del empleo total. Sin embargo, han tenido un comportamiento muy diferente en el primer trimestre del año, ya que mientras la rama "actividades sanitarias y veterinarias, etc." ha crecido un 35,4%, "admón. pública, defensa y Seguridad Social" ha registrado un descenso del -26,8%. Estos resultados pueden estar recogiendo algún cambio de criterio de imputación que ha supuesto una reasignación de personas entre dichas ramas. El resto de ramas ha moderado su crecimiento respecto al año anterior, aunque la rama "hostelería" continúa creciendo por encima de la media. Finalmente, destaca el retroceso de la rama "comercio al por mayor" que no se observaba desde el segundo trimestre de 2005.

Afiliados a la Seguridad Social en la Ciudad de Madrid

	I Tr 06	I Tr 07	Var 07/06
Industria	115.801	113.046	-2,4%
Construcción	156.053	163.051	4,5%
Servicios	1.580.073	1.627.393	3,0%
Otras actividades empresariales	361.256	371.489	2,8%
Comercio al por menor	178.531	181.176	1,5%
Actividades sanitarias y veterinarias, serv. sociales	97.490	131.959	35,4%
Hostelería	105.830	110.647	4,6%
Admón. pública, defensa y Seguridad Social	148.840	108.954	-26,8%
Educación	72.248	97.406	34,8%
Comercio al por mayor	84.991	83.712	-1,5%
Hogares que emplean personal doméstico	74.714	60.034	-19,6%
Resto	456.173	482.016	5,7%
TOTAL AFILIADOS	1.856.274	1.909.987	2,9%

Fuente: D. G. de Estadística del Ayto. de Madrid - Tesorería Gral. de la Seguridad Social

El desempleo

La tasa de paro en el primer trimestre de 2007 ha sido del 6,2%, el mismo nivel alcanzado en el trimestre anterior y 0,5 puntos porcentuales por encima de la tasa registrada un año antes. El mantenimiento de la tasa de paro es el resultado de la disminución del paro femenino, que ha compensado el aumento del paro masculino, lo que ha contribuido a reducir el diferencial existente entre ambos grupos, que se ha situado en 1,2 puntos porcentuales.

La tasa de paro en el primer trimestre de 2007 se ha mantenido en el mismo nivel del trimestre anterior

Por edades, la tasa de paro ha disminuido en todos los grupos excepto en el de 55 años y más. La disminución ha sido muy intensa en el grupo de 16 a 19 años, lo que ha situado su nivel en el 37,4%. Sin embargo, respecto al mismo trimestre del año anterior, la tasa de paro en el grupo de 16 a 19 años ha tenido un aumento de 17,6 puntos porcentuales, mientras el resto de grupos han mantenido o disminuido ligeramente su nivel.

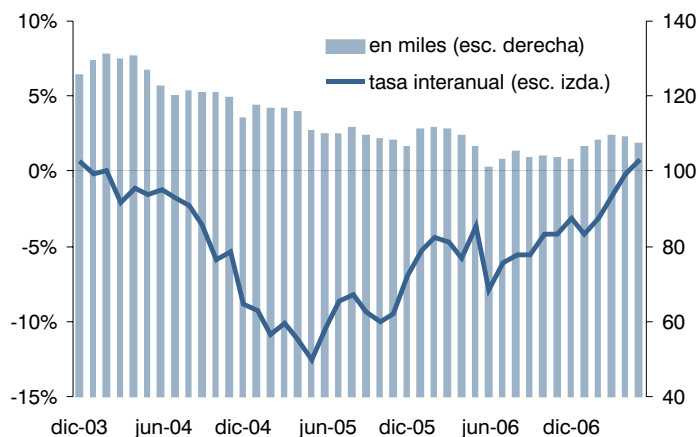
Parados registrados por el INEM en la Ciudad de Madrid									
	2006		2007			Var 06/05		Var 07/06	
	Media	mar	abr	may	Media	mar	abr	may	
Parados (miles)	106,2	109,6	109,1	107,5	-3,2%	-4,6%	-0,2%	0,8%	
Por sexo (miles)									
Hombres	43,9	46,7	46,6	46,2	0,0%	-5,2%	2,8%	5,1%	
Mujeres	64,3	62,8	62,5	61,3	-5,5%	-1,1%	-2,3%	-2,2%	
Por sectores (miles)									
Agricultura	1,1	1,3	1,4	1,4	33,8%	3,0%	27,3%	28,8%	
Industria	8,1	7,9	7,8	7,6	-3,9%	-4,1%	-6,7%	-7,9%	
Construcción	8,1	9,3	9,6	9,8	12,7%	-2,0%	18,1%	25,3%	
Servicios	83,3	85,5	85,1	83,8	-4,2%	-4,5%	-0,8%	0,2%	
Sin empleo anterior	5,6	5,5	5,3	4,9	-15,7%	-10,2%	-12,1%	-15,3%	

Fuente: D. G. de Estadística del Ayuntamiento de Madrid - EPA (INE)

La moderación del descenso del número de parados registrados en la Ciudad de Madrid que veníamos comentando en los anteriores números del barómetro, ha continuado en los últimos tres meses hasta mayo, cuando la tasa de crecimiento ha recuperado los niveles positivos que no alcanzaba desde febrero de 2004. El aumento del paro en mayo ha sido del 0,8%, lo que ha situado su número en 107.473 personas.

Ligero aumento del paro registrado en mayo que rompe con el descenso del desempleo que se venía registrando desde febrero de 2004

Parados en la Ciudad de Madrid
(tasa interanual y en miles)



Fuente: Dirección General de Estadística del Ayuntamiento de Madrid - INEM

La evolución del paro por sexos ha seguido una dinámica muy diferente. Mientras el número de mujeres en paro sigue disminuyendo, acumulando entre enero y mayo un descenso del -3,7%, el paro masculino ha aumentado en el mismo periodo un 1,1%, siendo mucho mayor el incremento en el mes de mayo cuando ha superado el 5,0%.

Por sectores, el paro ha aumentado en la construcción y el sector primario, alcanzando tasas superiores al 25% en mayo. También los servicios han empezado a registrar un aumento en el número de parados, mientras la industria prosigue en una senda descendente.

Parados registrados por el INEM en la Ciudad de Madrid

	2007			Var 07/06*		
	ene/may	abr-07	may-07	ene/may	abr	may
Parados (miles)	108,2	109,1	107,5	-1,7%	-0,2%	0,8%
Por sexo (miles)						
Hombres	46,4	46,6	46,2	1,1%	2,8%	5,1%
Mujeres	61,9	62,5	61,3	-3,7%	-2,3%	-2,2%
Por sectores (miles)						
Agricultura	1,3	1,4	1,4	24,9%	27,3%	28,8%
Industria	7,8	7,8	7,6	-6,4%	-6,7%	-7,9%
Construcción	9,4	9,6	9,8	14,3%	18,1%	25,3%
Servicios	84,5	85,1	83,8	-2,1%	-0,8%	0,2%
Sin empleo anterior	5,2	5,3	4,9	-14,7%	-12,1%	-15,3%

* Variación interanual

Fuente: D. G. de Estadística del Ayuntamiento de Madrid - INEM