

TÉRMINOS MUNICIPALES CONTIGUOS Y PRÓXIMOS AL DE MADRID

Constituyó un deseo inicial, al realizar esta información, acompañar a la misma el detalle que se juzgaba indispensable de cada uno de los términos municipales en los que la zona de influencia urbana madrileña ha sido mayor; pero la falta de datos en la mayor parte de los Ayuntamientos y la material de tiempo disponible, por el plazo limitado para formarlos esta Oficina, han sido causas que redujeron las proporciones del deseo. Considerábamos la conveniencia de acompañar planos a escala suficiente con el fin de concretar más las ideas sobre núcleos poblados en particular; juzgábamos el interés que tenía el estudio de densidades relativas, y en general la higiene y salubridad, los distintos servicios públicos, etc., etc., y no pudiendo conseguirlo, como queda dicho, nos hemos limitado a la formación del plano de conjunto en escala de 1 : 20.000, el cual confeccionó el Instituto Geográfico y Catastral con rapidez desconocida en esta clase de trabajos, y, por otra parte, a realizar reconocimientos, visitas y consultas por el personal técnico afecto a la Oficina municipal de Información sobre la ciudad en los términos municipales de Aravaca, Canillas, Chamartín de la Rosa, Carabanchel Alto, Carabanchel Bajo, Canillejas, El Pardo, Fuencarral, Hortaleza, Pozuelo de Alarcón, Vallecas, Vicálvaro y Villaverde, a los cuales vamos a referirnos.

Los Municipios enumerados han existido largo tiempo con vida propia, especialmente agrícola, siendo en algunos casos lugares de recreo o descanso de los habitantes de Madrid. En general están constituidos por un antiguo poblado, villa, que les da nombre, y por poblados más modernos, unos a modo de tentáculos que forman ampliaciones sin solución de continuidad del núcleo central madrileño, pues su única separación es la jurisdiccional, y otros formando colonias y barriadas de muy variada condición.

1.º *Villas o poblados matrices.*—Como queda dicho, su nombre distingue al respectivo Municipio. En general conservan su primitivo carácter; están emplazados sobre un llano o en terreno de pequeñas pendientes; su trazado es pintoresco unas veces y otras rectilíneo, respondiendo con frecuencia al obligado por el paso de las carreteras que conducen a Madrid, las cuales constituyen la vía principal; sus afueras son terrenos agrícolas (tierras de pan llevar, alguna huerta, viñas y olivares); las calles son de suaves pendientes y estrechas, si bien la altura de los edificios es asimismo pequeña (una o dos plantas); las vías principales están pavimentadas con hormigón, morrillo o adoquines; pero el resto tiene, o un mal empedrado con cantos rodados, o a veces el afirmado del terreno natural, con todos sus inconvenientes, (las villas de Carabanchel Alto y Bajo, en estos aspectos, son las mejor atendidas); el arbolado urbano es escaso, reducido a lo más al existente en alguna plaza pública o calles principales (en Carabanchel Alto hay un pequeño parque público en el centro de la población, y en Fuencarral existe en las afueras); las propiedades privadas, arboladas, antiguas más importantes inmediatas a estos núcleos existen en Carabanchel Alto, Caranchel Bajo (Vista Alegre), Hortaleza, Chamartín de la Rosa, Canillejas, y desde luego en El Pardo, que, dado su carácter de monte propiedad del Real Patrimonio, reúne espléndidas condiciones, constituyendo un caso aparte. En Aravaca, Pozuelo y Villaverde existe arbolado joven. Dentro de los términos municipales considerados se encuentran algunas otras masas arbóreas separadas de los núcleos poblados, que en pocos casos se utilizan como lugar de recreo.

Los edificios que suelen presentar caracteres arqueológicos dignos de aprecio son los religiosos, de los que existen uno o varios en estas villas (Fuencarral, Vallecas, Vicálvaro y Carabanchel Bajo), con altares barrocos o neoclásicos y esculturas, pinturas, mobiliarios y piezas destinadas al culto, de valor indiscutible. Entre los edificios de esta índole situados en lugares próximos a los poblados que nos ocupan, merece citarse el de Nuestra Señora de Valverde, a dos kilómetros de Fuencarral, en la carretera que conduce a Colmenar Viejo; en el conjunto, que constituyó una fundación de carácter religioso, predomina la iglesia, de traza barroca, con rica y bien tratada ornamentación.

También existen en varias de estas villas antiguos palacios y casas solariegas, de mayor valor histórico que artístico en general (Fuencarral, Chamartín de la Rosa, Hortaleza, Carabanchel Alto, Villa-



Foto Aviación Militar

Vista panorámica de Leganés



Foto C. E. T. F. A.

Puente de Vallecas

TÉRMINOS MUNICIPALES CONTIGUOS Y PROXIMOS AL DE MADRID

verde, etc.), algunas de las cuales han pasado a ser residencias de comunidades religiosas. El Pardo es una excepción, por encontrarse allí las residencias reales, que unen a su arquitectura y a su historia las valiosas colecciones de tapices que encierran y los jardines de la Quinta y la Zarzuela. El conjunto de la regia posesión constituye un magnífico monte de caza, en el que existe un campo de experimentación y desarrollo de cultivos agrícolas. La carretera que conduce a este Real Sitio es frecuentada diariamente por los habitantes de Madrid, que acuden a sus alrededores en busca de recreo y reposo, utilizándose como paseo preferido para automóviles.

Continuando con el estudio de las villas diremos que el caserío de ellas, en general, conserva rasgos de arquitectura popular regional, sin que por ello sus valores artísticos descuelen con gran interés. Las casas antiguas, en su mayoría, son de una o dos plantas, unifamiliares, construidas con fábrica de ladrillo, y algunas con mampostería y adobes. Modernamente su arquitectura se inspira en la de la ciudad; las casas de calles principales constan de tres o más plantas, y el tipo de edificación es pobre y realizado por malos aficionados al arte de la construcción.

Los servicios comunales están desatendidos generalmente; la limpieza es deficiente, a lo cual se une la facilidad para la formación de charcos, barro y polvo en los pavimentos; la recogida de aguas residuales, exceptuando El Pardo y los Carabancheles, no existe, abundando en cambio los pozos negros y el vertido directo a corrales o en las afueras; no se encuentran en la mayoría de estos núcleos conducciones de agua a domicilio, abasteciéndose el vecindario en las fuentes públicas; hay servicios de alumbrado eléctrico y teléfonos.

La cantidad de población de las villas es reducida al compararla con la total de los respectivos términos municipales, y su densidad relativa no es tan excesiva como en los poblados de contacto con Madrid. En todas se encuentra inspección sanitaria facultativa y asistencia domiciliaria a los enfermos pobres. En Fuencarral, Vallecas y Carabanchel Alto hay puestos de socorro. Los hospitales, sanatorios e instituciones sanitarias o benéficas, públicas o privadas, emplazados en estos términos son independientes de los Municipios respectivos (Valdelatas, en Fuencarral; Húmera, en Pozuelo de Alarcón; Vista Alegre, en Carabanchel Alto; Hospital del Rey, en Chamartín de la Rosa; Hospital Militar, en Carabanchel Bajo, etc.).

La instrucción primaria está en general atendida, si bien las condiciones de los locales suelen ser deficientes.

Las vías de penetración de Madrid suelen estar perfectamente atendidas, no ocurriendo lo mismo con los caminos de enlace entre villas y poblados, que resultan impropios en la mayor parte de los casos para el transporte rodado e incómodos para los peatones, sobre todo en épocas de lluvia, por estar algunos intransitables. Cuentan con estaciones de ferrocarril Vicálvaro, Vallecas, Villaverde, Fuencarral y Pozuelo. Hay tranvía eléctrico desde Madrid a Fuencarral, Chamartín de la Rosa, Canillejas, Carabanchel Alto y Carabanchel Bajo. En el resto existen en general autobuses de servicio público, ya locales o ya provinciales.

Es frecuente encontrar en los poblados, o en sus afueras, industrias de productos cerámicos. Existe una fábrica importante de cemento en Vicálvaro, varias de yeso en Vallecas, de jabón en Fuencarral y Aravaca, de galletas y pastas en Canillejas y de embutidos y salazones en Vallecas. En Carabanchel se fabrican aeroplanos.

El comercio es de escasa importancia, reduciéndose principalmente al de abastecimiento de artículos alimenticios y al de exportación de los productos fabricados. Dada la proximidad a la capital, el abastecimiento se hace en ella.

El movimiento de construcción se encuentra en general paralizado.

2.º *Poblados en contacto con el núcleo de Madrid.*—Como antes se decía son estos poblados más modernos que los anteriores, a modo de tentáculos, que forman ampliaciones del núcleo madrileño sin solución de continuidad, separándose de él únicamente la división jurisdiccional. Las vías principales de penetración en la capital han sido el emplazamiento preferido naturalmente para iniciarse los núcleos, cuyo desarrollo fué lógica consecuencia de las ventajas económicas que en distintos órdenes disfrutaban estos lugares en relación con la clase humilde, cuya vivienda en Madrid escaseaba. En pocos años adquirieron tal importancia, que a ellos en mayor parte se deben los crecidos incrementos de población de los respectivos Municipios, pudiendo formar juicio del interés que suponen para Madrid los incrementos en el gráfico que se acompaña en esta Memoria unido al capítulo que trata de higiene.

CARACTERES GENERALES

Estos tentáculos crecieron y siguen creciendo algunos, sin trazado urbano previsto para su constitución ni ordenanza a que someterse; las edificaciones surgían sobre terrenos sin servicios de carácter público ni particular; más tarde los vecinos dirigían y costeaban obras y servicios incompletos, imponiéndose, mediante acuerdos, arbitrarios trazados; las viviendas pobres, que en su primer período tuvieron una o dos plantas, eran ampliadas a tres y más cuando la zona adquiría importancia, resultando las calles angostas; la pavimentación, en general, es reducida a la acera de paso para peatones, careciéndose en muchos casos aun de ella, por lo que abundan los baches y charcas en invierno y el polvo en verano; el arbolado es escasísimo, y la carencia de espacios libres públicos absoluta. Existen servicios de agua, luz eléctrica y teléfono, escaseando el agua en algunos (Ventas, Tetuán y Canillejas). En su mayor parte carecen también de alcantarillado, utilizándose pozos negros abundantemente. En las barriadas de Tetuán, Ventas y Puente de Vallecas hay puestos de socorro atendidos por los Ayuntamientos.

La población está constituida por empleados y obreros que trabajan en Madrid, a cuyas expensas viven dichos núcleos, pues es muy escasa la industria con que cuentan. La enseñanza es en general atendida, pero los locales, en su mayoría, son deficientes. Los medios de transporte con Madrid consisten en tranvía, Metro o autobuses.

Tales poblados se encuentran en período de crecimiento, siendo los principales los siguientes: Puente de Vallecas, Tetuán, Ventas (y con más propiedad núcleo de la carretera de Aragón), y núcleos de las carreteras de Madrid a Fuenlabrada, a Portugal y a Toledo.

La importancia adquirida ha sido causa de que algunos Ayuntamientos estén establecidos en ellos (Chamartín de la Rosa, en Tetuán; Canillas, en la barriada de Ventas) o se hayan creado oficinas municipales dependientes de las villas (Vicálvaro, en las Ventas, y Vallecas, en el Puente de Vallecas).

3.º *Colonias*.—Se distinguen, con relación al grupo anterior, por haberse iniciado con idea preconcebida de formación. La más importante es la llamada Ciudad Lineal, extendida por los términos municipales de Chamartín de la Rosa, Canillas, Canillejas y Vicálvaro, por la divisoria de cuencas pertenecientes al río Jarama y arroyo Abroñigal.

La idea de su trazado y constitución se debe a D. Arturo Soria y Mata, que en 1866 la expuso en diversos artículos periodísticos, y en 1892 publicó el proyecto de *Ciudad Lineal alrededor de Madrid*, que circundaba casi la población por fuera de su término municipal y enlazaba los pueblos de Fuencarral, Hortaleza, Canillas, Vicálvaro, Vallecas, Villaverde, los Carabancheles y Pozuelo de Alarcón, pasando a corta distancia de las villas; el trazado completo medía 52 kilómetros de longitud por una anchura normal de 500 metros, de cuya superficie la parte más importante era destinada a espacio libre, con lo cual se formaría una cintura arbolada para la población de Madrid, utilizable al mismo tiempo para establecer el tráfico de circunvalación (1).

En 1894 se constituyó la Compañía Madrileña de Urbanización, con el fin de construir la Ciudad Lineal proyectada; pero no disponiendo del suficiente capital para ello, sólo ha podido realizar hasta la fecha poco más de su primer trozo, que nace en el alto de Chamartín de la Rosa y termina frente al kilómetro 6,5 de la carretera de Madrid a Francia por la Junquera, con una longitud de 5.200 metros. En este primer trozo se han construido edificaciones en su casi totalidad. Ha sido explanado en parte su segundo trozo, que empieza en la citada carretera y va en dirección a Vicálvaro, encontrándose en él dotación de agua hasta donde han llegado las construcciones, que son unas veinte. En el tercer trozo, desde Vicálvaro a Vallecas, solamente existe el tendido de línea eléctrica y pequeños tramos explanados; en el resto del proyecto (de Vallecas a Villaverde, a Carabanchel y a Pozuelo de Alarcón) no hay sino el tendido de redes eléctricas.

El trazado seguido en los tramos que han sido objeto de urbanización y construcción es el de una calle principal, eje, de 40 metros de ancho, otras transversales, normales a aquélla, de 20 metros de ancho por unos 200 de largo, donde los terrenos de otros propietarios no lo impiden, y, por último, las posteriores, paralelas a la principal, de 10 metros de ancho y con construcciones a un solo lado.

Todas las calles en el primer trozo, y en lo construido del segundo, están arboladas y la vía principal distribuida en un paseo central de 14 metros de ancho, previsto para cuatro vías de tranvía eléctrico,

(1) Extracto de los datos facilitados por la Compañía Madrileña de Urbanización.



Foto Aviación Militar

*Vista panorámica del núcleo «Puente de Vallecas»
(Ayuntamiento de Vallecas)*

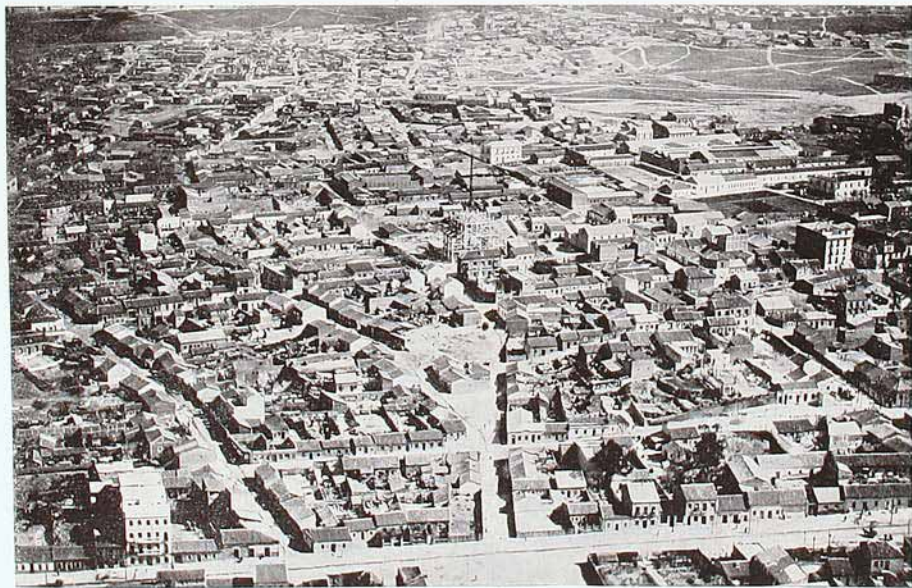


Foto Aviación Militar

*Vista panorámica del núcleo «Tetán de las Victorias»
(Ayuntamiento de Chamartín)*



Foto Aviación Militar

Vista panorámica de la Ciudad Lineal

TÉRMINOS MUNICIPALES CONTIGUOS Y PRÓXIMOS AL DE MADRID

dos calzadas de 8 metros a cada lado de aquél, con arbolado en sus márgenes, y dos paseos de 5 metros de ancho para peatones, contiguos a las dos líneas de manzanas de hoteles.

Los solares se venden por lotes de 400 metros cuadrados o múltiplo de esta extensión, y se exige que sólo la quinta parte de la superficie adquirida se destine a construcción, dedicando el resto a huerta, jardín o bosque, y que los edificios se emplacen a una distancia de 5 metros como mínimo del muro o verja que separe el solar de las calles.

Han sido plantados por la entidad constructora desde un principio árboles en las calles, especialmente coníferas, contando en la actualidad con gran cantidad de ellos. Se establecieron, también desde un principio, sistemas de transporte de viajeros, que hoy se hace por medio de trenes eléctricos con el recorrido de Ventas-Ciudad Lineal-Tetuán de las Victorias-Cuatro Caminos y viceversa, sirviendo con ello a la parte poblada de la Ciudad Lineal, y de enlace a barriadas tan importantes y populosas como son las otras tres que dan nombre a las líneas.

La misma Compañía Madrileña de Urbanización montó y conserva en explotación una fábrica de electricidad, con 161 kilómetros de redes, para el suministro de luz y fuerza motriz a su actual barriada y a las futuras previstas.

Cuenta también con agua procedente del Canal de Isabel II, elevada por maquinaria de la misma Compañía Madrileña de Urbanización, y con alcantarillado para la evacuación de las fecales en el trozo urbanizado, en el que hay construidas más de 1.000 edificaciones entre hoteles, villas y casas modestas.

Las colonias restantes son de menor importancia que la anterior, caracterizándolas también un menor hacinamiento que el que existe en los núcleos denominados de contacto. Las viviendas, de uno o dos pisos, generalmente son aisladas, de tipos unifamiliares o gemelos, rodeadas de jardín, estando los servicios urbanos más atendidos. Unas son colonias de verano o descanso, como El Plantío, en la carretera de Madrid a la Coruña (término de Aravaca), el barrio de la Estación en Pozuelo, etc.; otras son colonias de empleados pertenecientes a Sociedades o Corporaciones, o también Cooperativas, como las existentes en los términos de Fuencarral, Chamartín de la Rosa, Vicálvaro, Villaverde, etc. En general los medios de transporte a Madrid son por autobuses.

4.º *Pequeñas barriadas satélites.*—Por último, existe un núcleo formado por numerosos grupos de pequeña extensión. Han sido constituidos por gente de clase humilde (traperos, tejeros, etc.), que al adquirir importancia los núcleos donde residían trasladan, su vivienda, formando otros más pobres. Las casas son de una planta en su mayor parte, emplazadas en terrenos sin preparación urbana. Carecen de los servicios públicos más indispensables, valiéndose de agua de pozos o teniendo que recorrer distancias grandes para abastecerse de ella en fuentes públicas de núcleos de mayor importancia. En muchos no existe conducción de fluido eléctrico. Las vías de enlace con otras barriadas suelen ser caminos de herradura, intransitables en épocas de lluvia. No hay Escuelas. Especialmente existe este tipo de poblado embrionario en la parte Norte y Noroeste de Madrid, en términos de Fuencarral, Chamartín, Hortaleza y Canillas.