

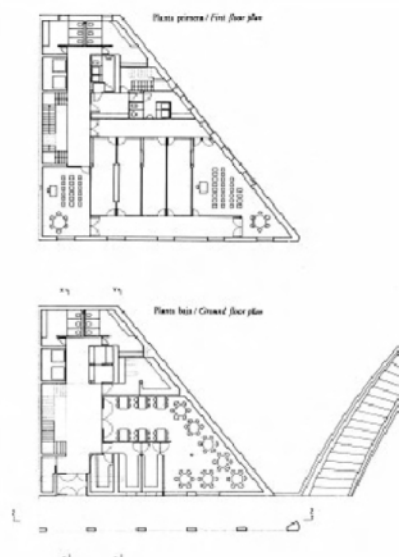
**5 CENTRO DE LA PUERTA DEL TOLEDO**

> Nombre de vía y número  
C/ PALOMA c/v Pa33 SAN FRANCISCO, 2

El Centro Cultural Puerta de Toledo es otro de los edificios diseñados por Navarro Baldeweg para reordenar la zona. Fue proyectado como centro de día. Tiene planta de polígono irregular y está compuesto por dos zonas claramente diferenciadas; el rectángulo con fachada a la Gran Vía de San Francisco, donde distribuyó todos los servicios comunes, y el triángulo que es un gran vacío sólo separado por un muro horadado en plantas segunda y tercera, en el que juega un papel fundamental la luz cenital como en muchas de las obras del mismo autor. Las fachadas, de gran simplicidad de líneas y composición simétrica de vanos, forman parte del conjunto, donde el edificio destaca por su volumen y sobretodo por la geometría de la cubierta inclinada que converge en el ángulo. La escalinata, también diseñada por él, desciende hacia la plaza y salva el gran desnivel entre la calle de la Paloma y la Gran Vía de San Francisco.

> Resumen histórico arquitectónico  
Juan Navarro Baldeweg : 1985 (P) 1985-1989 (O).

Protección: ---

**6 PARQUE N° 3 DEL CUERPO DE BOMBEROS**

> Nombre de vía y número  
Ronda SEGOVIA, 2 c/v Pa07 PUERTA DE TOLEDO c/v Pa33 SAN FRANCISCO

En 1903 el Arquitecto Jefe del Servicio de Incendios, Isidoro Delgado, presentó un proyecto para la reforma de los parques de Bomberos de O'Donnell y Nuevo Mundo y la construcción de uno nuevo en Santa Engracia. Al año siguiente este arquitecto, en colaboración con José Monasterio, proyectó un nuevo Parque en la Ronda de Segovia, utilizando parte de los planos del proyecto de Santa Engracia y otros nuevos. Se edificó sobre el solar conocido como "Los Estanques", donde ya existían varias instalaciones del cuerpo de Bomberos que se reformaron en parte. En el edificio principal se trató de hacer una disposición similar al de Santa Engracia, pero como la línea de fachada lo permitía, se diseñó para que los cuatro carros estuvieran alineados en fila con puertas independientes. Además se construyeron dos pabellones exentos para el comedor y el gimnasio, adaptados a la irregularidad del solar. Posteriormente se amplió y adaptó a las nuevas alineaciones de la glorieta. Lo que ha llegado hasta nosotros es un edificio de pequeñas dimensiones, construido en ladrillo y piedra, que destaca por su remate escalonado y sobre todo por su torre, hito visual en una zona totalmente remodelada.

Documentación:AVM: 14-264-32, 15-290-3, 15-461-14, 15-461-21 y 22, 15-461-31, 17-464-38.

> Resumen histórico arquitectónico  
Isidoro Delgado Vargas , José Monasterio Arrillaga : 1904 (P) 1904-1906 (O).

> Protección: ---

