



Características de paro registrado

Distritos Latina y Carabanchel

Abril 2023



ae AGENCIA
PARA EL EMPLEO
Agencia de Colocación autorizada 13-2

Índice

1. Introducción	3
2. Ciudad de Madrid. Distribución del paro registrado por Agencias de Zona	3
3. Distritos Latina y Carabanchel. Valores totales	4
4. Desglose por sexo	9

1. Introducción

Este documento presenta las características del paro registrado de las personas de los distritos de **Latina y Carabanchel**.

El periodo de referencia de estos datos es **febrero 2023 y la fuente es el Servicio público de empleo estatal (SEPE)**. La elaboración es del Observatorio de la Agencia para el Empleo del Ayuntamiento de Madrid.

El apartado 2 compara las tasas de desempleo de los distritos de referencia en relación con la ciudad de Madrid.

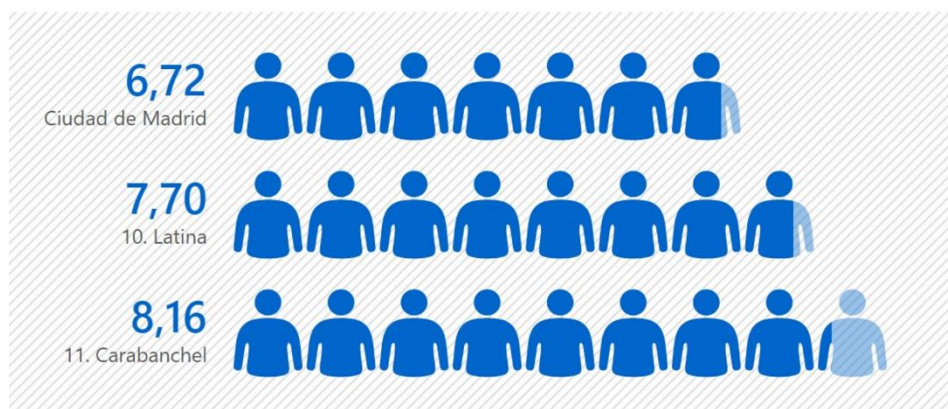
El apartado 3 presenta las variables más destacadas del paro registrado de estos distritos

El apartado 4 informa sobre estas variables desglosadas por sexo e incluye información más específica.

2. Ciudad de Madrid, distribución del paro registrado por Agencias de Zona

La Subdirección General de Estadística del Ayuntamiento de Madrid elabora la denominada "Tasa absoluta de desempleo", que se calcula dividiendo el número de desempleados de una zona o territorio entre la población en edad de trabajar (16 a 64 años) de esa misma zona o territorio según el padrón municipal de habitantes. No confundir este valor con la tasa de paro de la encuesta de población activa (EPA) elaborada con sistema de encuestas y que no llega a nivel de desagregación de distrito municipal.

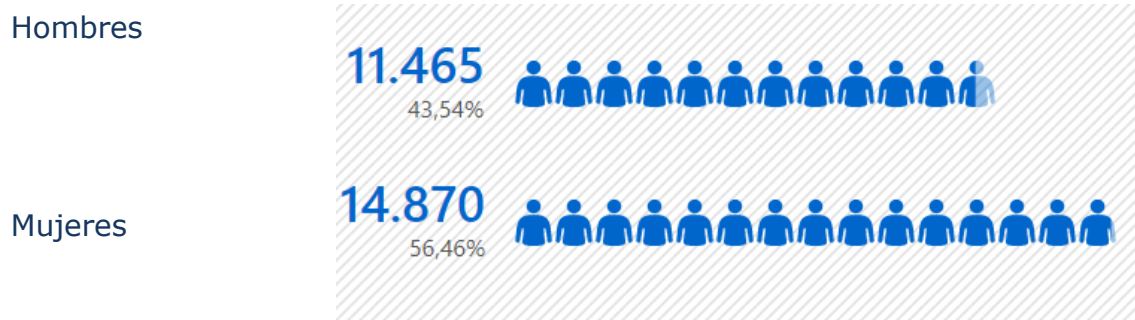
TASA ABSOLUTA DE DESEMPLEO MARZO 2023



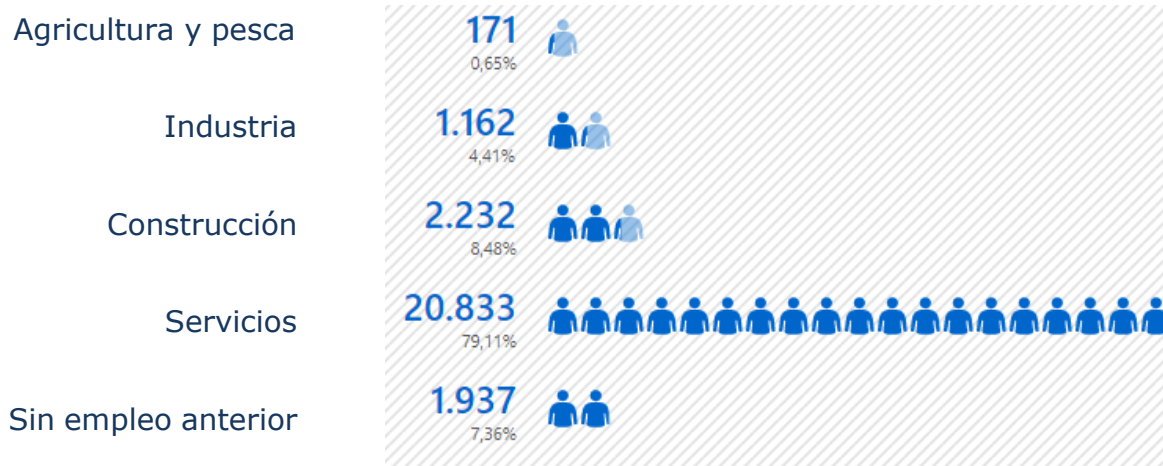
La Tasa absoluta de desempleo, tanto del distrito Latina como Carabanchel, es superior a la media de la ciudad de Madrid. En Carabanchel esta tasa es superior en 1,44 puntos en relación con Madrid, en Latina la diferencia es de 0,98 puntos.

3. Distritos Latina y Carabanchel. Valores totales

SEXO

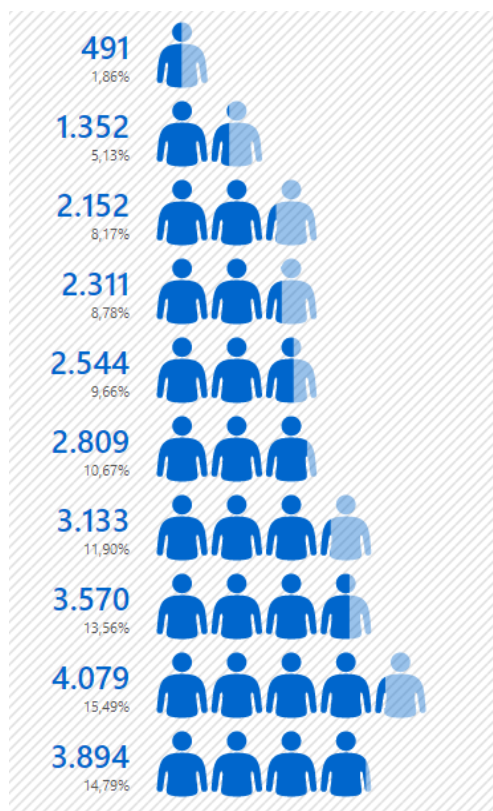


SECTORES ECONÓMICOS DEL EMPLEO ANTERIOR



EDAD

16 - 19 años
20 - 24 años
25 - 29 años
30 - 34 años
35 - 39 años
40 - 44 años
45 - 49 años
50 - 54 años
55 - 59 años
60 años y más



LARGA DURACIÓN

No



Si

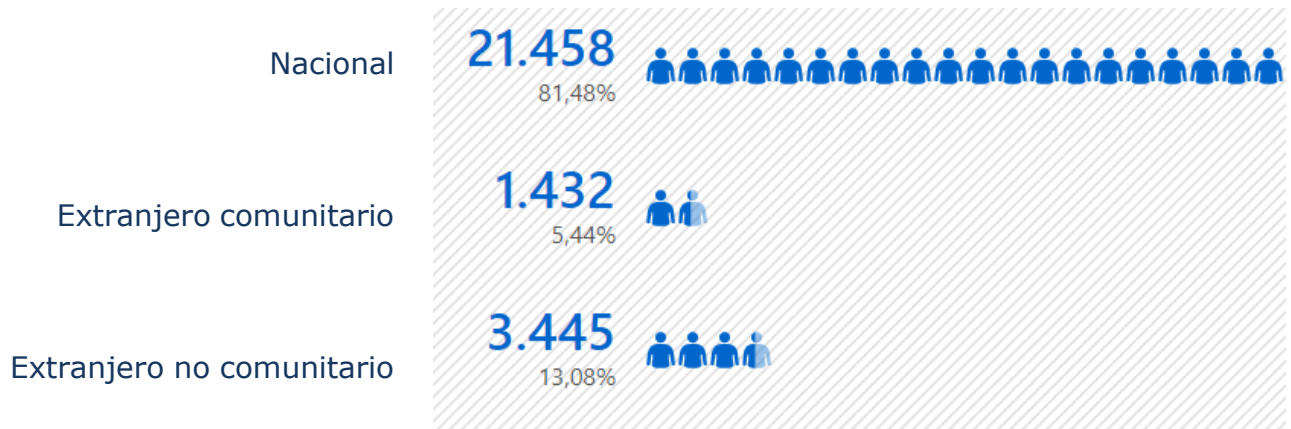


OCUPACIÓN

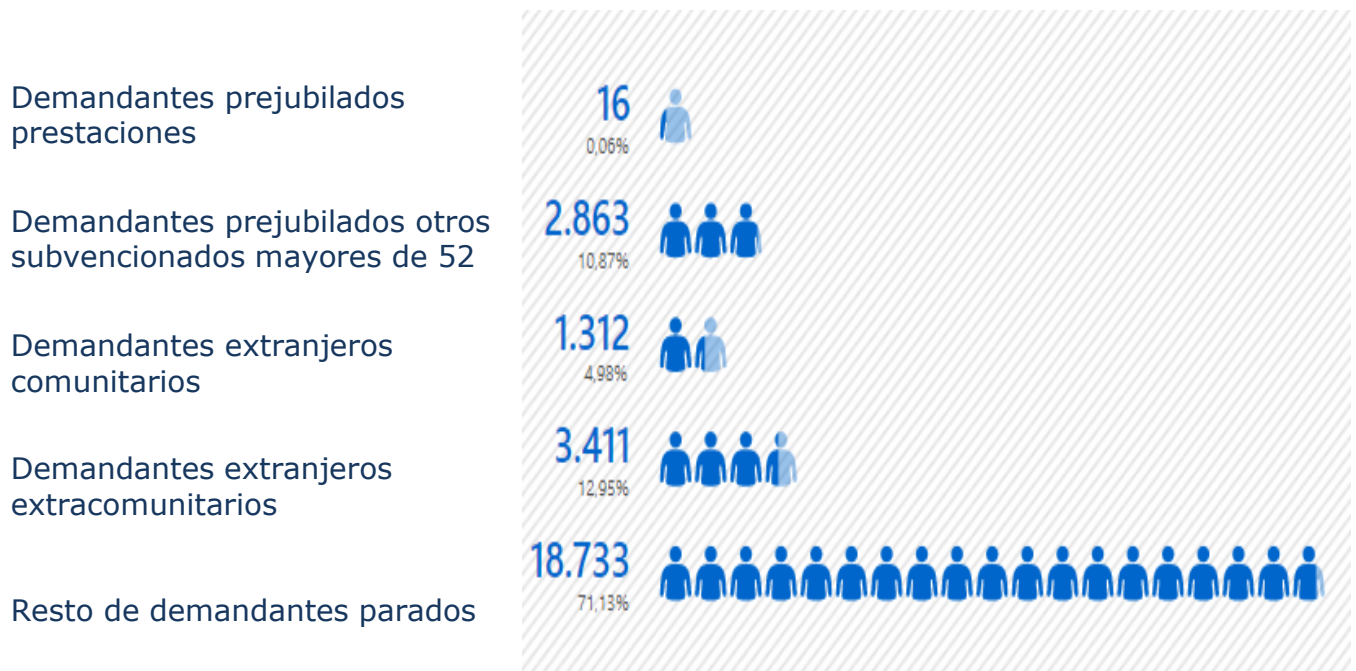




NACIONALIDAD

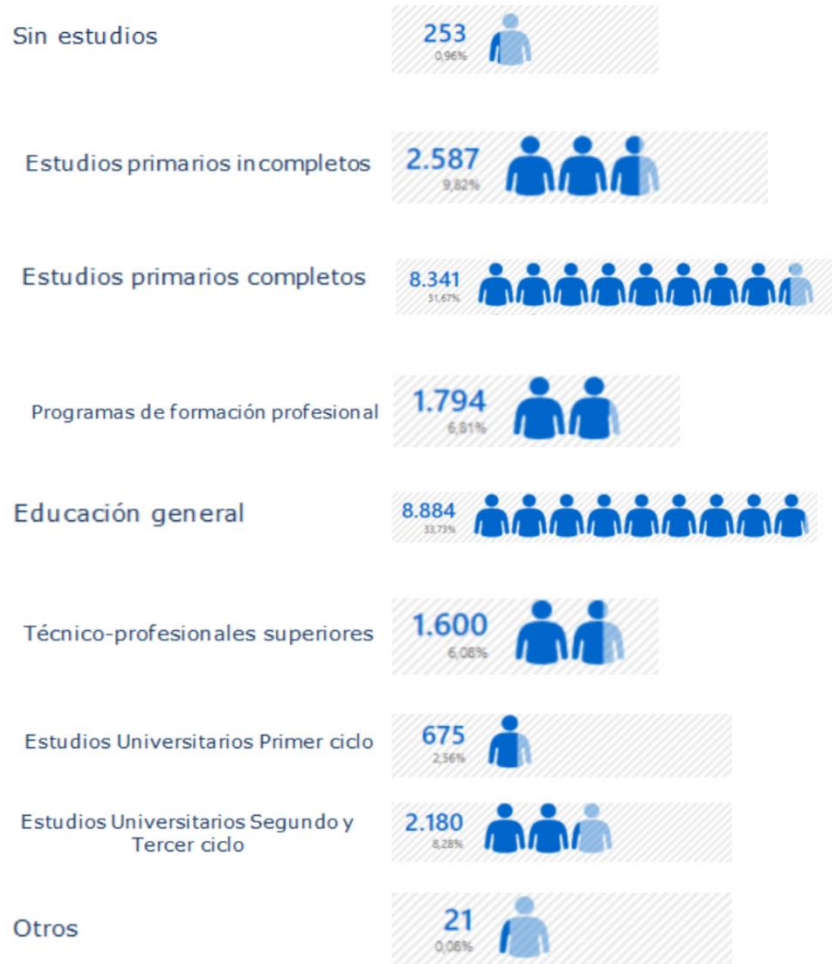


COLECTIVOS

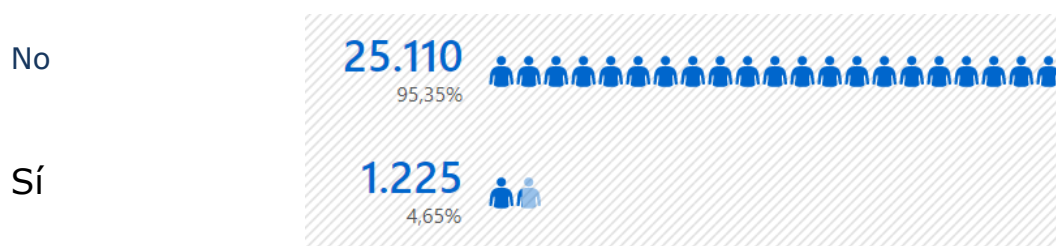




NIVEL FORMATIVO



DISCAPACIDAD



4. Desglose por sexo

VARIACIÓN	Total	Hombres	Mujeres
Parados enero 2021	37.845	16.970	20.875
Parados enero 2022	29.878	13.088	16.790
Parados enero 2023	25.718	11.162	14.556

EDAD	Total	Hombres	Mujeres
Total	26.335	11.465	14.870
16 - 19 años	491	283	208
20 - 24 años	1.352	687	665
25 - 29 años	2.152	984	1.168
30 - 34 años	2.311	976	1.335
35 - 39 años	2.544	1.037	1.507
40 - 44 años	2.809	1.161	1.648
45 - 49 años	3.133	1.360	1.773
50 - 54 años	3.570	1.553	2.017
55 -59 años	4.079	1.752	2.327
60 años y más	3.894	1.672	2.222

NIVEL FORMATIVO	Total	Hombres	Mujeres
Total	26.335	11.465	14.870
Sin estudios	253	108	145
Estudios primarios incompletos	2.587	1.183	1.404
Estudios primarios completos	8.341	3.797	4.544
Programas de formación profesional	1.794	668	1.126
Educación general	8.884	4.098	4.786
Técnico-profesionales superiores	1.600	656	944
Estudios Universitarios Primer ciclo	675	201	474
Estudios Universitarios Segundo y Tercer ciclo	2.180	744	1.436
Otros	21	10	11

OCUPACIÓN	Total	Hombres	Mujeres
Total	26.335	11.465	14.870
Directores y gerentes	224	136	88
Técnicos y profesionales científicos e intelectuales	2.639	1.092	1.547
Técnicos y profesionales de apoyo	2.166	1.150	1.016
Empleados contables, administrativos y otros de oficina	3.883	932	2.951
Trabajadores de los servicios de restauración, personales, protección y vendedores	7.024	2.272	4.752
Trabajadores cualificados en el sector agrícola, ganadero, forestal y pesquero	312	253	59
Artesanos y trabajadores cualificados de las industrias manufactureras y la construcción (excepto operadores de instalaciones y maquinaria)	2.575	2.399	176
Operadores de instalaciones y maquinaria, y montadores	993	855	138
Ocupaciones elementales	6.514	2.373	4.141
Ocupaciones militares	5	3	2

SECTOR ECONÓMICO	Total	Hombres	Mujeres
Total	26.335	11.465	14.870
Agricultura y pesca	171	104	67
Industria	1.162	654	508
Construcción	2.232	1.984	248
Servicios	20.833	8.003	12.830
Sin empleo anterior	1.937	720	1.217

SECCIÓN ECONÓMICA	Total	Hombres	Mujeres
Total	26.335	11.464	14.870
Agricultura, ganadería, silvicultura y pesca	171	104	67
Industrias extractivas	54	14	40
Industria manufacturera	913	518	395
Suministro de energía eléctrica, gas, vapor y aire acondicionado	12	6	6
Suministro de agua, actividades de saneamiento, gestión de residuos y descontaminación	183	116	67
Construcción	2.232	1.984	248
Comercio al por mayor y al por menor; reparación de vehículos de motor y motocicletas	3.322	1.365	1.957
Transporte y almacenamiento	1.385	867	518
Hostelería	2.561	1.014	1.547
Información y comunicaciones	1.043	512	531
Actividades financieras y de seguros	328	138	190
Actividades inmobiliarias	215	92	123
Actividades profesionales, científicas y técnicas	2.108	774	1.334
Actividades administrativas y servicios auxiliares	4.400	1.848	2.552
Administración Pública y defensa; Seguridad Social obligatoria	847	281	566
Educación	811	208	603
Actividades sanitarias y de servicios sociales	1.354	242	1.112
Actividades artísticas, recreativas y de entretenimiento	569	258	311
Otros servicios	841	240	601
Acti. hogares como empleadores de personal doméstico; y/o como productores de bienes y servicios de uso propio	1.036	160	876
Actividades de organizaciones y organismos extraterritoriales	13	4	9
Sin actividad económica	1.937	720	1.217

NACIONALIDAD	Total	Hombres	Mujeres
Total	26.335	11.465	14.870
Nacional	21.458	9.200	12.258
Extranjero comunitario	1.432	693	739
Extranjero no comunitario	3.445	1.572	1.873

PERCEPCIÓN DE PRESTACIONES	Total	Hombres	Mujeres
Total	26.335	11.464	14.870
No	15.157	5.987	9.170
Si	11.178	5.478	5.700

DISCAPACIDAD	Total	Hombres	Mujeres
Total	26.335	11.464	14.870
No	25.110	10.886	14.224
Si	1.225	579	646

COLECTIVO	Total	Hombres	Mujeres
Total	26.335	11.464	14.870
Demandantes prejubilados prestaciones	16	7	9
Demandantes prejubilados otrossubvencionados mayores de 52	2.863	1.355	1.508
Demandantes extranjeros comunitarios	1.312	635	677
Demandantes extranjeros extracomunitarios	3.411	1.549	1.862
Resto de demandantes parados	18.733	7.919	10.814

LARGA DURACIÓN	Total	Hombres	Mujeres
Total	26.335	11.465	14.870
No	16.587	7.607	8.980
Si	9.748	3.858	5.890