



# Características de paro registrado

Distritos Chamberí, Fuencarral, Moncloa y Tetuán

Abril 2023



**ae** AGENCIA  
PARA EL EMPLEO  
Agencia de Colocación autorizada 13-2

## Índice

1. Introducción .....	3
2. Ciudad de Madrid. Distribución del paro registrado por Agencias de Zona .....	3
3. Distritos Chamberí, Fuencarral, Moncloa y Tetuán. Valores totales .....	4
4. Desglose por sexo .....	9

## 1. Introducción

Este documento presenta las características del paro registrado de las personas de los distritos de **Chamberí, Fuencarral, Moncloa y Tetuán**.

El periodo de referencia de estos datos es **febrero 2023 y la fuente es el Servicio público de empleo estatal (SEPE)**. La elaboración es del Observatorio de la Agencia para el Empleo del Ayuntamiento de Madrid.

El apartado 2 compara las tasas de desempleo de los distritos de referencia en relación con la ciudad de Madrid.

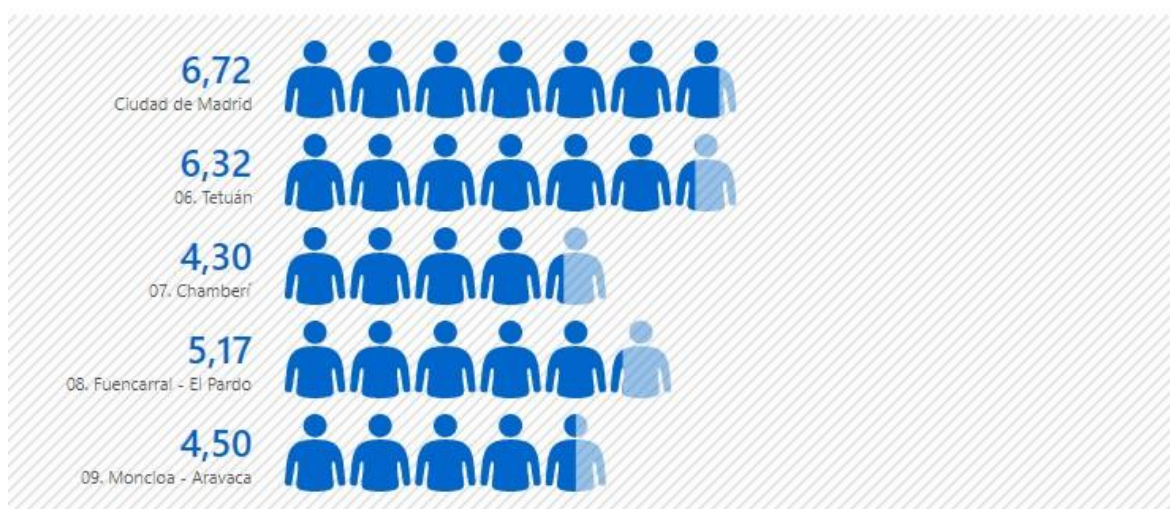
El apartado 3 presenta las variables más destacadas del paro registrado de estos distritos

El apartado 4 informa sobre estas variables desglosadas por sexo e incluye información más específica.

## 2. Ciudad de Madrid, distribución del paro registrado por Agencias de Zona

La Subdirección General de Estadística del Ayuntamiento de Madrid elabora la denominada "Tasa absoluta de desempleo", que se calcula dividiendo el número de desempleados de una zona o territorio entre la población en edad de trabajar (16 a 64 años) de esa misma zona o territorio según el padrón municipal de habitantes. No confundir este valor con la tasa de paro de la encuesta de población activa (EPA) elaborada con sistema de encuestas y que no llega a nivel de desagregación de distrito municipal.

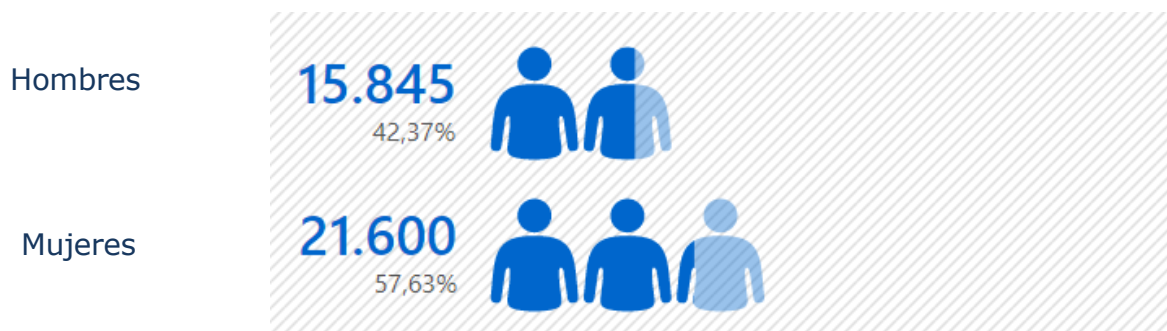
### TASA ABSOLUTA DE DESEMPLEO MARZO 2023



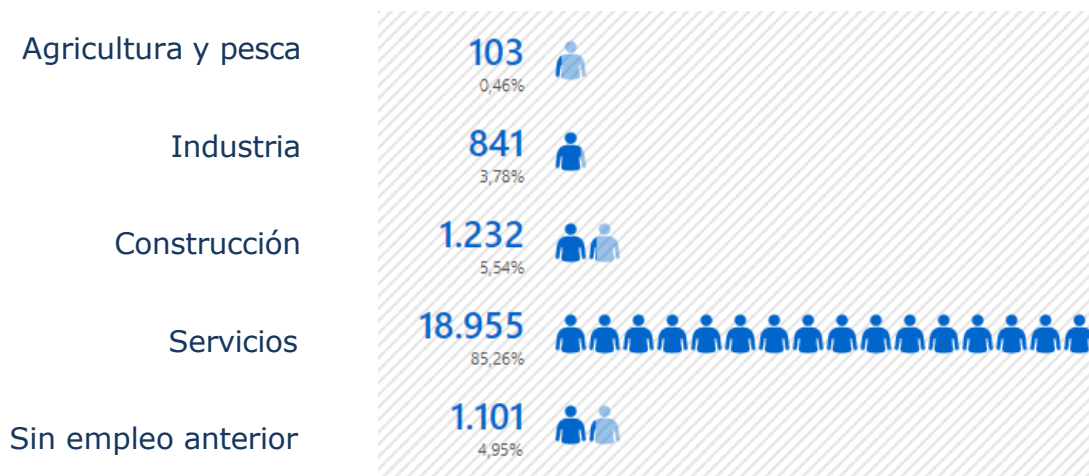
Los cuatro distritos tienen menor tasa que la media de la ciudad de Madrid.

### 3. Distritos Chamberí, Fuencarral, Moncloa y Tetuán. Valores totales

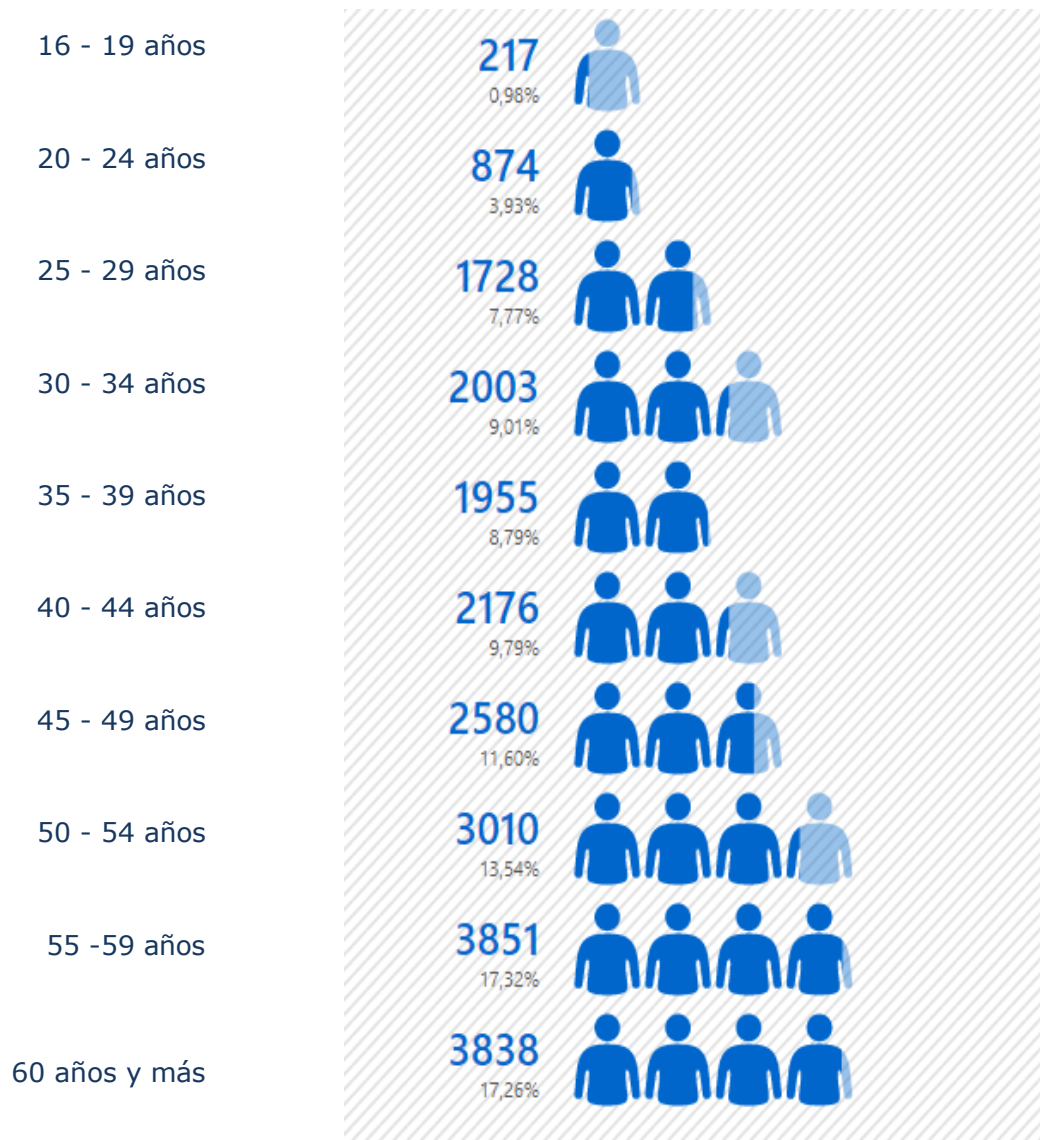
#### SEXO



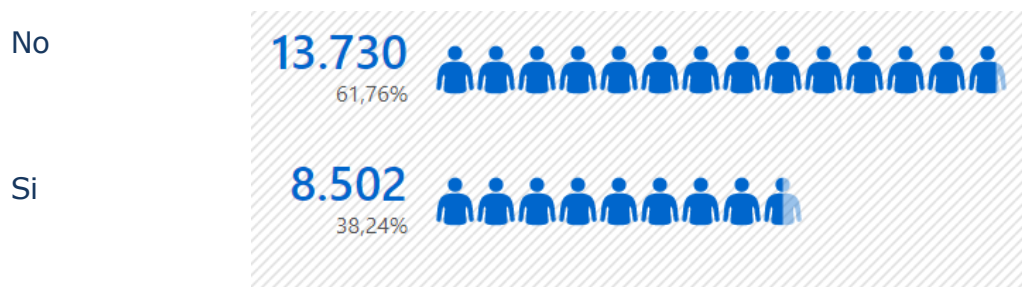
#### SECTORES ECONÓMICOS DEL EMPLEO ANTERIOR



## EDAD



## LARGA DURACIÓN



## OCUPACIÓN SOLICITADA

Directores y gerentes

877  
3,94%



Técnicos y profesionales  
científicos e intelectuales

5088  
22,89%



Técnicos y profesionales de  
apoyo

2647  
11,91%



Empleados contables,  
administrativos y otros de  
oficina

3685  
16,58%



Trabajadores de los servicios  
de restauración, personales,  
protección y vendedores

4773  
21,47%



Trabajadores cualificados en el  
sector agrícola, ganadero,  
forestal y pesqueros

183  
0,82%



Artesanos y trabajadores  
cualificados de las industrias  
manufactureras y la  
construcción...

1200  
5,40%



Operadores de instalaciones y  
maquinaria, y montadores

549  
2,47%



Ocupaciones elementales

3228  
14,52%



## NACIONALIDAD

Nacional

19.387

87,20%



Extranjero comunitario

860

3,87%



Extranjero no comunitario

1.985

8,93%



## COLECTIVOS

Demandantes prejubilados  
prestaciones

34

0,15%



Demandantes prejubilados  
otros subvencionados mayores  
de 52

2731

12,28%



Demandantes extranjeros  
comunitarios

828

3,72%



Demandantes extranjeros  
extracomunitarios

1960

8,82%



Resto de demandantes parados

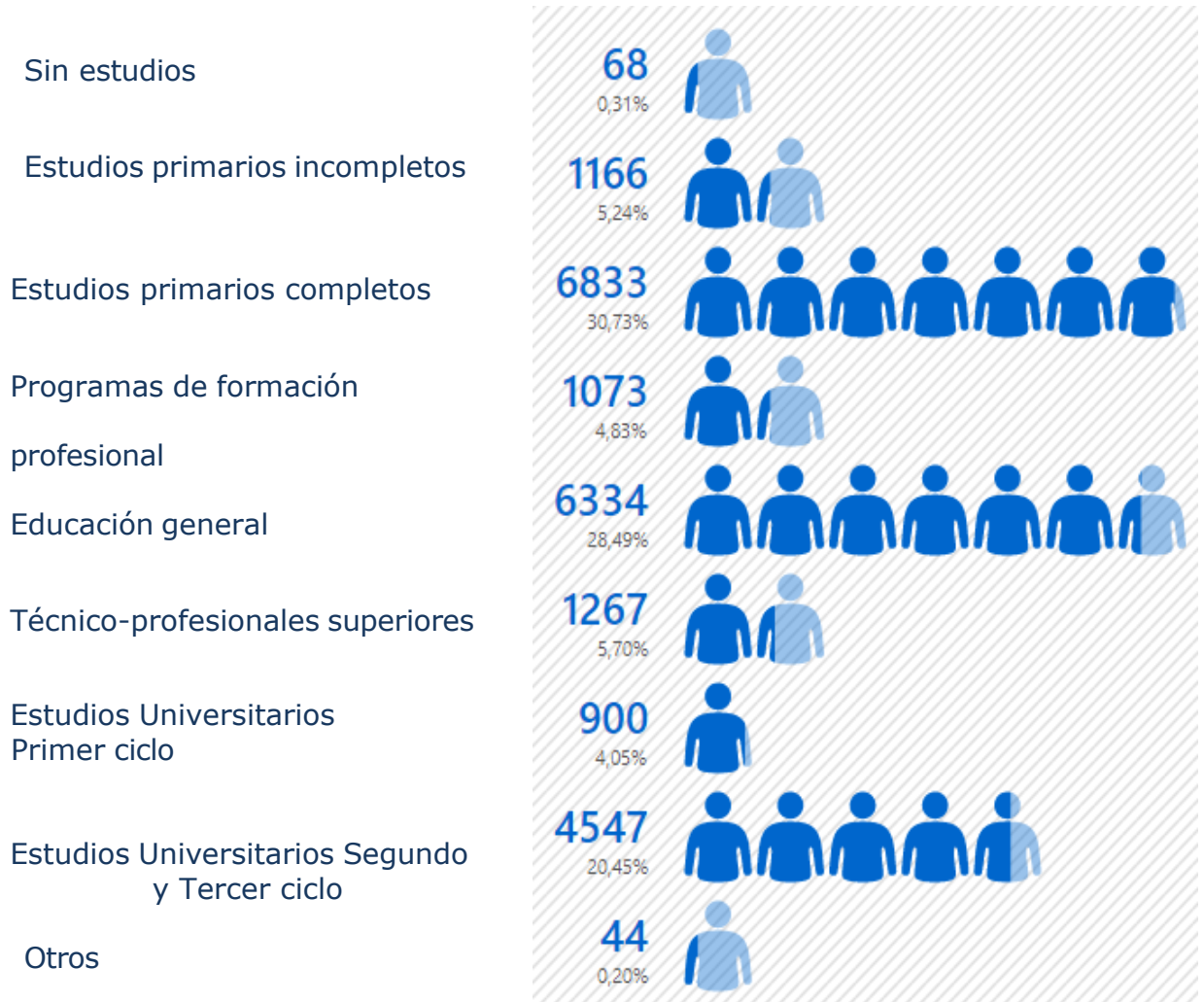
16679

75,02%





## NIVEL FORMATIVO



## DISCAPACIDAD





## 4. Desglose por sexo

<b>VARIACIÓN</b>	<b>Total</b>	<b>Hombres</b>	<b>Mujeres</b>
Parados enero 2021	32.923	14.411	18.512
Parados enero 2022	25.739	10.878	14.861
Parados enero 2023	21.981	9.281	12.700

<b>EDAD</b>	<b>Total</b>	<b>Hombres</b>	<b>Mujeres</b>
<b>Total</b>	<b>22.232</b>	<b>9.420</b>	<b>12.812</b>
16 - 19 años	217	118	99
20 - 24 años	874	449	425
25 - 29 años	1.728	753	975
30 - 34 años	2.003	846	1.157
35 - 39 años	1.955	794	1.161
40 - 44 años	2.176	866	1.310
45 - 49 años	2.580	1.096	1.484
50 - 54 años	3.010	1.280	1.730
55 -59 años	3.851	1.639	2.212
60 años y más	3.838	1.579	2.259

<b>NIVEL FORMATIVO</b>	<b>Total</b>	<b>Hombres</b>	<b>Mujeres</b>
<b>Total</b>	<b>22.232</b>	<b>9.420</b>	<b>12.812</b>
Sin estudios	68	24	44
Estudios primarios incompletos	1.166	499	667
Estudios primarios completos	6.833	3.073	3.760
Programas de formación profesional	1.073	384	689
Educación general	6.334	2.862	3.472
Técnico-profesionales superiores	1.267	541	726
Estudios Universitarios Primer ciclo	900	298	602
Estudios Universitarios Segundo y Tercer ciclo	4.547	1.723	2.824
Otros	44	16	28

<b>OCUPACIÓN</b>	<b>Total</b>	<b>Hombres</b>	<b>Mujeres</b>
<b>Total</b>	<b>22.232</b>	<b>9.420</b>	<b>12.812</b>
Directores y gerentes	877	531	346
Técnicos y profesionales científicos e intelectuales	5.088	2.119	2.969
Técnicos y profesionales de apoyo	2.647	1.287	1.360
Empleados contables, administrativos y otros de oficina	3.685	925	2.760
Trabajadores de los servicios de restauración, personales, protección y vendedores	4.773	1.654	3.119
Trabajadores cualificados en el sector agrícola, ganadero, forestal y pesquero	183	141	42
Artesanos y trabajadores cualificados de las industrias manufactureras y la construcción (excepto operadores de instalaciones y maquinaria)	1.200	1.082	118
Operadores de instalaciones y maquinaria, y montadores	549	461	88
Ocupaciones elementales	3.228	1.218	2.010

<b>SECTOR ECONÓMICO</b>	<b>Total</b>	<b>Hombres</b>	<b>Mujeres</b>
<b>Total</b>	<b>22.232</b>	<b>9.420</b>	<b>12.812</b>
Agricultura y pesca	103	60	43
Industria	841	440	401
Construcción	1.232	976	256
Servicios	18.955	7.526	11.429
Sin empleo anterior	1.101	418	683

<b>SECCIÓN ECONÓMICA</b>	<b>Total</b>	<b>Hombres</b>	<b>Mujeres</b>
<b>Total</b>	<b>22.232</b>	<b>9.420</b>	<b>12.812</b>
Agricultura, ganadería, silvicultura y pesca	103	60	43
Industrias extractivas	12	6	6
Industria manufacturera	720	373	347
Suministro de energía eléctrica, gas, vapor y aire acondicionado	17	8	9
Suministro de agua, actividades de saneamiento, gestión de residuos y descontaminación	92	53	39
Construcción	1.232	976	256
Comercio al por mayor y al por menor; reparación de vehículos de motor y motocicletas	2.861	1.132	1.729
Transporte y almacenamiento	635	428	207
Hostelería	2.088	915	1.173
Información y comunicaciones	1.314	689	625
Actividades financieras y de seguros	667	302	365
Actividades inmobiliarias	312	137	175
Actividades profesionales, científicas y técnicas	3.318	1.304	2.014
Actividades administrativas y servicios auxiliares	3.281	1.339	1.942
Administración Pública y defensa; Seguridad Social obligatoria	659	219	440
Educación	869	229	640
Actividades sanitarias y de servicios sociales	1.048	239	809
Actividades artísticas, recreativas y de entretenimiento	471	231	240
Otros servicios	667	187	480
Acti. hogares como empleadores de personal doméstico; y/o como productores de bienes y servicios de uso propio	748	172	576
Actividades de organizaciones y organismos extraterritoriales	17	3	14
Sin actividad económica	1.101	418	683

<b>NACIONALIDAD</b>	<b>Total</b>	<b>Hombres</b>	<b>Mujeres</b>
<b>Total</b>	<b>22.232</b>	<b>9.420</b>	<b>12.812</b>
Nacional	19.387	8.199	11.188
Extranjero comunitario	860	403	457
Extranjero no comunitario	1.985	818	1.167

<b>PERCEPCIÓN DE PRESTACIONES</b>	<b>Total</b>	<b>Hombres</b>	<b>Mujeres</b>
<b>Total</b>	<b>22.232</b>	<b>9.420</b>	<b>12.812</b>
No	11.678	4.596	7.082
Si	10.554	4.824	5.730

<b>DISCAPACIDAD</b>	<b>Total</b>	<b>Hombres</b>	<b>Mujeres</b>
<b>Total</b>	<b>22.232</b>	<b>9.420</b>	<b>12.812</b>
No	21.231	8.956	12.275
Si	1.001	464	537

<b>COLECTIVO</b>	<b>Total</b>	<b>Hombres</b>	<b>Mujeres</b>
<b>Total</b>	<b>22.232</b>	<b>9.420</b>	<b>12.812</b>
Demandantes prejubilados prestaciones	34	17	17
Demandantes prejubilados otros subvencionados mayores de 52	2.731	1.193	1.538
Demandantes extranjeros comunitarios	828	388	440
Demandantes extranjeros extracomunitarios	1.960	804	1.156
Resto de demandantes parados	16.679	7.018	9.661

<b>LARGA DURACIÓN</b>	<b>Total</b>	<b>Hombres</b>	<b>Mujeres</b>
<b>Total</b>	<b>22.232</b>	<b>9.420</b>	<b>12.812</b>
No	13.730	6.137	7.593
Si	8.502	3.283	5.219