

DEPORTE



BOLETÍN INFORMATIVO Nº 46 / FEBRERO 11 / ÁREA DE GOBIERNO DE VICEALCALDÍA / ÁREA DE COORDINACIÓN INSTITUCIONAL
DIRECCIÓN GENERAL DE DEPORTES

Abono deporte Madrid 2011



010 Línemadrid



GESTIÓN DEPORTIVA

El Abono Deporte Madrid con los mismos precios en 2011. Durante 2011, el Abono Deporte Madrid, mantendrá las mismas tarifas que en el año pasado, permitiendo la utilización de las actividades y servicios deportivos, con un único pago mensual y una importante reducción del coste sobre la tarifa normal, facilitando el acceso a la práctica deportiva a los usuarios de los Centros Deportivos Municipales. Totalmente recomendable comprobar los beneficios del Abono Deporte Madrid. **+ info**



SERVICIOS DEPORTIVOS

Carné de Deporte Especial. Un año más, el Ayuntamiento de Madrid pone a disposición de los ciudadanos con algún tipo de discapacidad el Carné de Deporte Especial, que permite el acceso gratuito a las piscinas municipales en zonas y horarios habilitados, según cada uno de los Centros Deportivos. Se ofrece información detallada para acceder a este servicio. **+ info**

PREMIOS VILLA DE MADRID

52 años celebrando el Trofeo Marathón de Campo a Través.

Con su celebración, el próximo 6 de Febrero, el Trofeo Marathón de Campo a Través – XIV Gran Premio Villa de Madrid, cumplirá este año la 52 edición. En su especialidad, esta competición es la más importante de nuestra Ciudad y la quinta más antigua de cuantas se celebran en nuestro país. Participarán más de mil corredores de todas las edades. **+ info**



COMPETICIONES DEPORTIVAS INTERNACIONALES

Copa del Mundo Júnior de Florete Masculino.

Por primera vez en nuestra ciudad, se celebra la Copa del Mundo Júnior de Florete Masculino, uno de los ocho Torneos que forman esta competición, en la participan los mejores tiradores de categoría nacional e internacional. La oportunidad es única para poder presenciar lo mejor de esta modalidad deportiva. **+ info**



Relevo en la Dirección General de Deportes. Desde el día 1 de febrero, Mercedes Coghen Alberdingk Thijm, se ha hecho cargo de la Dirección General de Deportes, sustituyendo a Miguel de la Villa Polo, que a partir de ahora tendrá la responsabilidad de llevar adelante el Mundial de Baloncesto que se celebrará en España en 2014. La nueva Directora General, estuvo al frente de la Candidatura de Madrid 16, como Consejera Delegada de la misma.



Nuevas pistas de Pádel en el CDM Vicente del Bosque. Desde el pasado 20 de enero, el Centro Deportivo Municipal Vicente del Bosque (antiguo Barrio del Pilar, Avda. Monforte de Lemos, 13 y 15) cuenta con 4 nuevas pistas de Pádel y otras 2 más con pared de cristal, así como vestuarios abiertos para estas unidades. El horario de alquiler de estas unidades deportivas será desde las 9:00 a las 21:00 horas. Existe también la posibilidad de reserva de pista por Internet.

GESTIÓN DEPORTIVA

El Abono Deporte Madrid con los mismos precios en 2011.

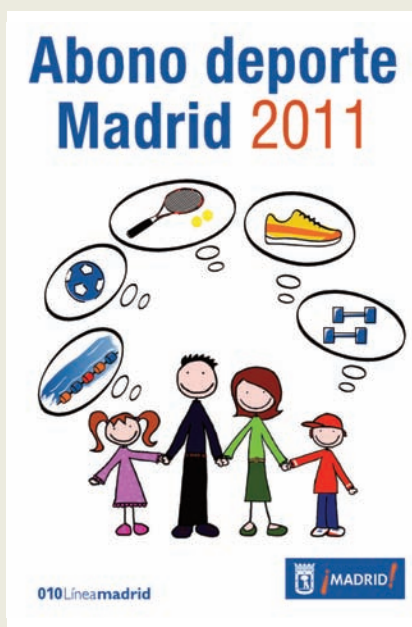
Durante 2011, el Abono Deporte Madrid, mantendrá las mismas tarifas que en el año pasado, permitiendo la utilización de las actividades y servicios deportivos, con un único pago mensual y una importante reducción del coste sobre la tarifa normal, facilitando el acceso a la práctica deportiva a los usuarios de los Centros Deportivos Municipales. Totalmente recomendable comprobar los beneficios del Abono Deporte Madrid.

Entre su amplia oferta de servicios, en determinados horarios, el Abono Deporte Madrid permite el acceso a salas de musculación, saunas y piscinas, al aire libre y cubiertas; la utilización de frontones y pistas de Tenis y Pádel; a las pistas de Atletismo y los Circuitos de Footing, las Pistas de Patinaje; los rocódromos y Tenis de Mesa.

EL ABONO PERMITE LA UTILIZACIÓN DE DIVERSAS UNIDADES DEPORTIVAS, LA PARTICIPACIÓN EN ALGUNAS ACTIVIDADES DIRIGIDAS Y LA REDUCCIÓN DEL PRECIO DE ALGUNOS SERVICIOS

En los servicios de Medicina Deportiva, la condición de abonado supone una reducción del 25 % para la realización de reconocimientos básicos para deportistas y para las sesiones de fisioterapia.

Además, existen determinadas actividades dirigidas a las que pueden acceder los abonados, disfrutando de la gratuidad en la cuota de inscripción y de una reducción del 25 % en las cuotas mensuales de segundas o sucesivas inscripciones en aquellas actividades de sala que contempla el Abono.



Para el Abono Deporte Madrid se han establecido cuatro modalidades diferentes, en función de las necesidades de cada usuario: el Abono Ordinario, válido para todos los días y en horario completo; el Abono Reducido está dirigido a usuarios mayores de 18 años, quienes pueden utilizar los servicios deportivos de lunes a viernes, no festivos, hasta las 15 horas y sábados y domingos y festivos en horario completo; el Abono fin de semana utilizable a partir de las 15 horas de los viernes y, en horario completo, los sábados y domingos y festivos.

Existe también la modalidad de Abono Familiar, para un máximo de tres miembros, pagándose una cuota mensual. En la primera expedición del abono cada miembro deberá pagar la cuota de inscripción y, por cada nuevo miembro que se incorpore, se deberán abonar 10 euros mensuales.

A la hora de adquirirlos, hay que tener en cuenta que podrán ser utilizados en cualquier Centro Deportivo Municipal de gestión directa. Los Abonos tramitados en los centros de gestión indirecta (Almudena, Antonio Díaz Miguel, Fabián Roncero, Francisco Fernández Ochoa, Fuente del Berro, Las Cruces y Pepu Hernández), sólo podrán utilizarse en el centro en el que se hayan adquirido.

TARIFAS

Ordinario

Adulto (de 21 a 64 años)	43,90 €
Joven (de 15 a 20 años)	35,15 €
Infantil (hasta 14 años)	26,35 €
Mayor (65 años)	13,20 €

Reducido

Adulto (de 21 a 64 años)	32,95 €
Joven (de 15 a 20 años)	26,40 €
Mayor (65 años)	9,90 €

Fin de Semana

Adulto (de 21 a 64 años)	21,95 €
Joven (de 15 a 20 años)	17,60 €
Infantil (hasta 14 años)	13,20 €
Mayor (65 años)	6,60 €

Familiar

	79,00 €
--	---------

Nuevo miembro

	10,00 €
--	---------

Cuota mensual de zona termal para abonados Deporte Madrid 6,53 €

Cuota de inscripción del Abono Deporte Madrid(*) 6,60 €

(*) Ver condiciones de utilización

BONIFICACIONES

Familia numerosa

- 50 % en la categoría general
- 90 % en la categoría especial

Participantes en el programa municipal "Aprende Español en Madrid"

- 20%

SERVICIOS DEPORTIVOS

Carné de Deporte Especial.



Un año más, el Ayuntamiento de Madrid pone a disposición de los ciudadanos con algún tipo de discapacidad el Carné de Deporte Especial, que permite el acceso gratuito a las piscinas municipales en zonas y horarios habilitados, según cada uno de los Centros Deportivos. Se ofrece información detallada para acceder a este servicio.

EN LA SOLICITUD DEL CARNÉ DE DEPORTE ESPECIAL HAY QUE INDICAR EL CENTRO DEPORTIVO DONDE SE DESEA RECOGER

Los beneficiarios de este carné podrán ser personas con discapacidad física, psíquica o sensorial, que estén empadronados en el Municipio de Madrid y que puedan acreditar un grado de minusvalía igual o superior al 33 %, a través de una resolución

del IMSERSO u órgano competente de la Comunidad Autónoma.

Junto con la solicitud, podrá aportarse cualquier documentación que facilite la valoración, como un dictamen técnico facultativo o dictamen-propuesta, realizado por el equipo de valoración de incapacidades del INSS,

Tras estudiar la documentación presentada, desde el Departamento de Programas Médicos, de la Dirección General de Deportes, se valorará si la persona que lo solicita requiere del apoyo de un acompañante. En el caso de los menores de edad, será obligatorio ir acompañado por un mayor de 18 años, que deberá abandonar el recinto, al mismo tiempo que la persona que requiere su ayuda. Una vez concluida esta valoración, el carné tendrá una validez

máxima de tres años, pudiendo renovarse una vez finalizado dicho plazo.

A lo largo de todo el año, las solicitudes pueden presentarse en las Oficinas de Registro Municipales, o bien, en las diferentes formas que se establecen en las disposiciones vigentes. Para acceder a este carné, será necesario rellenar un impreso de solicitud, indicando el Centro Deportivo Municipal donde se desea recoger; una vez finalizada su tramitación y presentar una copia del D.N.I. del solicitante y, en el caso de los menores de 14 años, original y copia para compulsar del Libro de Familia. Además, deberá presentarse el D.N.I. de los padres, del tutor o del representante legal, en el caso de los menores de 18 años.

PREMIOS VILLA DE MADRID

52 años celebrando el Trofeo Marathón de Campo a Través.



Con su celebración, el próximo 6 de Febrero, el Trofeo Marathón de Campo a Través – XIV Gran Premio Villa de Madrid, cumplirá este año la 52 edición. En su especialidad, esta competición es la más importante de nuestra Ciudad y la quinta más antigua de cuantas se celebran en nuestro país. Participarán más de mil corredores de todas las edades.

Entre las 9:30 y las 14: horas, se celebrará un total de 14 pruebas, con diferentes distancias, en función de la categoría de los corredores, habiéndose programado diversos horarios de salida para Benjamines, Alevines, Infantiles, Cadetes Juveniles Júnior, Promesas y Sénior, en sus modalidades masculinas y femeninas.

La competición se iniciará con un Cross Popular, en el que podrán participar atletas mayores de 18 años, que tendrán que completar una distancia de 5.150 metros, estableciéndose un límite de 400 participantes.

Esta prueba, que tuvo su primera convocatoria en el año 1959, está organizada por la Agrupación Deportiva Marathón, en colaboración del Ayuntamiento de Madrid, a

través de la Dirección General de Deportes y de las Juntas Municipales de los Distritos de Carabanchel y Latina. Desde hace siete años, el Trofeo Marathón se encuentra incluido en el calendario nacional de la Real Federación Española de Atletismo, siendo la única prueba de Campo a Través en nuestra Ciudad que figura en el mismo.

Otro dato a tener en cuenta es que, desde hace ya 14 años, goza de la consideración de Gran Premio-Villa de Madrid, al aunar las más altas cotas de calidad organizativa, gozar de una gran tradición y contar con gran número de participantes.

Continuando con el recorrido histórico de esta prueba,

JUNTO CON EL CROSS POPULAR, CON EL QUE SE INICIA LA JORNADA, SE CONVOCAN PRUEBAS PARA TODAS LAS CATEGORÍAS DE EDAD.

cabe mencionar que, tras disputarse en diferentes entornos naturales y deportivos de nuestra Comunidad, desde hace 18 años tiene como circuito permanente el Parque de las Cruces, situado entre los distritos de Carabanchel y Latina.

En su palmarés se encuentran grandes figuras del Atletismo, como el legendario Mariano Haro; Abel Antón, Campeón del Mundo, José María Martínez, campeón de Europa; atletas que ostentan diferentes récord de España, como Alberto García, Fabián Roncero, Ana Isabel Alonso y campeones de España, como Carles Castillejo, Carmen Fuentes, Beatriz Ros, Yesenia Centeno y Rosa Morató. En las últimas ediciones, continúan participando deportistas del más alto nivel en el Atletismo español.

La dilatada experiencia de la Agrupación Deportiva Marathón permite convocar a clubes, entidades deportivas y atletas individuales, de todas las categorías y edades, en una sola competición, participando corredores de la más alta categoría, junto con deportistas populares; atletas federados, jóvenes y escolares.

LXII TROFEO MARATHÓN DE CAMPO A TRAVÉS XIV Gran Premio Villa de Madrid

6 de febrero de 2011

Parque de las Cruces

Distritos de Carabanchel-Latina

Más Información: www.admarathon.es

COMPETICIONES DEPORTIVAS INTERNACIONALES

Copa del Mundo Júnior de Florete Masculino.

Por primera vez en nuestra ciudad, se celebra la Copa del Mundo Júnior de Florete Masculino, uno de los ocho Torneos que forman esta competición, en la participan los mejores tiradores de categoría nacional e internacional. La oportunidad es única para poder presenciar lo mejor de esta modalidad deportiva.

MADRID ES UNA DE LAS POCAS CIUDADES EN LAS QUE SE CONVOCAN TRES TORNEOS INTERNACIONALES

La prueba está organizada por la Federación Madrileña de Esgrima, en colaboración con la Real Federación Española de Esgrima, el Ayuntamiento de Madrid y diversas instituciones públicas. Este año, Madrid ha sido nombrada como sede organizativa, siendo una de las pocas ciudades que acoge tres Torneos Internacionales de Esgrima.

Tal y como marca el Reglamento de Organización de la Federación Internacional, los enfrentamientos se disputarán en un sólo día. El sistema de competición de este Torneo establece una primera vuelta de grupos o poules, de 6 o 7 tiradores, que dará comienzo a las 10:00 horas; para continuar con un cuadro de Eliminación Directa, programado a las 11:30 horas y del que saldrán los deportistas que accederán a las Finales, cuyo inicio tendrá lugar a las 15:00 horas.

Esta prueba forma parte de los ocho Torneos puntuables para la Copa del Mundo Júnior de Florete Masculino. Dado que próximamente se disputará el Campeonato del Mundo y, en el calendario internacional existen pocas pruebas, se espera la participación 60 tiradores, considerados como parte de la elite nacional e internacional, en esta categoría.

Uno de los motivos por los que la Federación Internacional de Esgrima ha seleccionado a Madrid, ha sido la experiencia obtenida por la federación madrileña en la organización de Torneos Internacionales, a lo largo de más de veinte años.



COPA DEL MUNDO JÚNIOR DE FLORETE MASCULINO

6 de febrero

De 10:00 a 15:30 horas

Pabellón Exterior del Consejo Superior de Deportes
Centro de Alto Rendimiento de Madrid
C/ Obispo Trejo, s/n

Programación deportiva febrero 2011.

Relación de actos deportivos organizados directamente o en colaboración con el Ayuntamiento de Madrid – Dirección General de Deportes

NATACIÓN

XXVII CAMPEONATO DE ESPAÑA POR COMUNIDADES AUTÓNOMAS ABSOLUTAS Y JUNIOR

Del 4 al 6 de febrero

Viernes: De 09:00 a 14:00 h. y de 16:30 a 20:30 h.
Sábado: De 09:00 a 14:00 h. y de 16:30 a 20:30 h.
Domingo: Desde las 09:00 h.

Centro Natación M-86
C/ José Martínez de Velasco, 3

JUEGOS DEPORTIVOS MUNICIPALES

KARATE KATAS

(Benjamín, Alevín, Infantil y Cadete: Karatecas individuales)

5 de febrero

Horario Matinal
Centro Deportivo Municipal San Blas
C/ Arcos del Jálón, 59

JUEGOS DEPORTIVOS MUNICIPALES

KARATE KATAS

(Benjamín, Alevín, Infantil y Cadete: Karatecas individuales)

5 de febrero

Horario Matinal
Centro Deportivo Municipal El Olivillo
C/ Del Olivillo, 4

ESGRIMA

COPA DEL MUNDO JÚNIOR FLORETE MASCULINO

6 de febrero

De 8:00 a 16:00 h.
Pabellón Exterior del Consejo Superior de Deportes
Centro Alto Rendimiento.
C/ Obispo Trejo s/n

ATLETISMO

LII TROFEO MARATHÓN DE CAMPO A TRAVÉS XIV GRANPREMIO VILLA DE MADRID.

6 de febrero

Desde las 9:00 h.
Parque de las Cruces

JUEGOS DEPORTIVOS MUNICIPALES

JUDO

(Alevín masculino: Deportistas individuales)

12 de febrero

Horario Matinal
Centro Deportivo Municipal Felix Rubio
C/ Alianza, s/n

PATINAJE

RUTA MEDIO LATINA-CARABANCHEL

13 de febrero

10 a 13 horas
Madrid

JUEGOS DEPORTIVOS MUNICIPALES

NATACIÓN

(Benjamín, Alevín, Infantil: Equipos y deportistas individuales)

19 de febrero

Horario Matinal
Centro Deportivo Municipal Casa de Campo
Pº Puerta del Ángel, 7
Centro Deportivo Municipal Palomeras
Calle Tranvía de Arganda esq. Avda. de la Albufera
Centro Deportivo Municipal Puente de Vallecas
C/ Payaso Fofó, 7

PATINAJE

RUTA AVANZADO MADRID SUR

20 de febrero

10 a 14 horas
Salida:
Estación del Príncipe Pío

JUEGOS DEPORTIVOS MUNICIPALES

BÁDMINTON

FINAL JDM

(Alevín, Infantil y Cadete: Deportistas individuales)

26 de febrero

Horario Matinal

www.munimadrid.es

JUEGOS DEPORTIVOS MUNICIPALES

JUDO

(Benjamín y Alevín femenino: Deportes individuales)

26 de febrero

Horario Matinal

Centro Deportivo Municipal Aluche

Avda. General Fanjul, 14

PATINAJE

RUTA BÁSICA CIUDAD LINEAL-VICÁLVARO

27 de febrero

10 a 13 horas

Salida:

Por determinar

Nota importante: Esta programación puede sufrir modificaciones, por lo que se recomienda consultar con los organizadores.