

# DEPORTE

BOLETÍN INFORMATIVO Nº 83 / FEBRERO. ÁREA DE GOBIERNO DE LAS ARTES, DEPORTES Y TURISMO. AYUNTAMIENTO DE MADRID



## ABONO DEPORTE MADRID

### ¡Mucho más abono!

El Abono Deporte Madrid ha ampliado en 2014 sus prestaciones, dando acceso a casi todas las actividades dirigidas sin haber incrementado sustancialmente el precio. Ahora la oferta deportiva municipal es mucho más ventajosa. [+ INFO](#)



## PRUEBAS INTERNACIONALES

### Copa del Mundo de sable masculino XXXIII Villa de Madrid

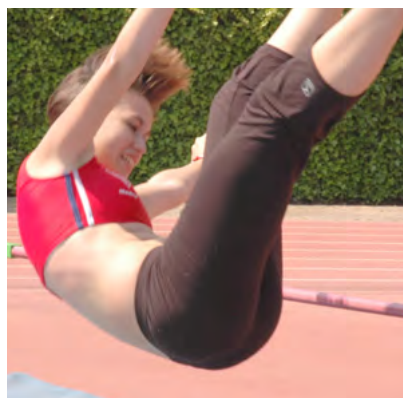
Los días 7, 8 y 9 de Febrero, se celebrará en el CDM Barajas, la 33 edición de este trofeo, que se disputa en la modalidad de sable masculino y reunirá a 170 tiradores de 33 países. Todo un gran espectáculo de Esgrima, con entrada gratuita. [+ INFO](#)



## EQUIPAMIENTOS DEPORTIVOS

### Nueva instalación deportiva básica de pádel

Desde el pasado 16 de enero de 2014, la ciudad cuenta con un nuevo equipamiento, la Instalación Deportiva Pádel Madrid-Las Tablas. 11.50 m², 12 pistas de pádel de cristal y 4 pistas de tenis, con vestuarios, cafetería y otros servicios. [+ INFO](#)



## ESCUELAS DEPORTIVAS MUNICIPALES

### Atletismo

Uno de los pocos deportes que se practican universalmente, un éxito que se explica por la simplicidad y los pocos medios necesarios para su práctica.

En este número se informa del atletismo, con grupos de infantiles, jóvenes y adultos. [+ INFO](#)



## CUADERNO DE LAS COMPETICIONES DEPORTIVAS MUNICIPALES

El salvamento acuático deportivo también forma parte de las competiciones deportivas municipales. Se convoca por segundo año en los Juegos Deportivos Municipales, el próximo día 8 de febrero, comenzará la competición en el CDM Puente de Vallecas. [+ INFO](#)

**PROGRAMACIÓN DEPORTIVA FEBRERO.** [+ INFO](#)





## ABONO DEPORTE MADRID

# ¡Mucho más abono!

Desde el 1 de enero de 2014, el Abono Deporte Madrid, ha incrementado de forma importante las prestaciones y derechos, al incluir todas las Actividades Dirigidas, es decir, las clases y escuelas que se prestan en los centros deportivos municipales, incluidas todas las modalidades de agua, que son las más demandadas, así como los deportes de equipo, a los que antes no se podía acceder mediante este sistema.

Los abonados seguirán teniendo la cuota de inscripción anual gratuita. Además, se podrá disfrutar de una reducción en el pago de las cuotas mensuales en la segunda y sucesivas actividades deportivas, quedando únicamente excluidas, las clases de tenis, pádel, matronatación y los cursos intensivos especiales. Todo ello, supone una acción en el trabajo de promoción del deporte, a

partir de ahora, todos los alumnos de las clases y escuelas encontrarán mucho más ventajoso y económico acceder al programa de enseñanza a través del abono, favoreciendo la promoción del ejercicio físico y el deporte, objetivo último del Abono Deporte Madrid.

El incremento de las prestaciones no ha supuesto un aumento significativo de los precios: un 0,11 % el ordinario, un 0,14 % el reducido,



manteniéndose el mismo precio para el de fin de semana y un 0,18 % el familiar; facilitándose así un abono que mejor se ajuste al tiempo libre y los deportes de cada ciudadano. La inscripción al abono es de sólo 8,10 euros, válida para un año natural y la cuota mensual va desde los 7,15 a los 47,5 euros. Y toda una familia de 3 miembros paga 81,40 euros, con bonificaciones para familias numerosas desde un 50 % para la categoría general, hasta un 90 % para la categoría especial.

Otras ventajas son el uso libre de las salas de musculación, saunas y piscinas, pistas de atletismo, patinaje, minifrontones, rocódromos, entre otras unidades deportivas y muchas otras prestaciones de reducciones de precio y bonificaciones en el uso de las instalaciones, las actividades y servicios deportivos municipales.

Además, reducciones y bonificaciones muy interesantes: un 25 % del precio de los reconocimientos médicos básicos y en fisioterapia, un 25% en el alquiler de pistas de tenis, pádel y frontones, el uso de las zonas termales por sólo 7,40 euros al mes para los abonados, un 20 % para los titulares de la tarjeta "Club del Producto de Turismo Idiográfico".



ABONO DEPORTE MADRID

## Precios

### Ordinario

CUOTA MENSUAL:

Infantil (hasta 14 años): 28,50 €  
Joven (15 - 20 años): 38,00 €  
Adulto (21- 64 años): 47,45 €  
Mayor (+ 65 años): 14,25 €

### Reducido

CUOTA MENSUAL:

Joven (15 - 20 años): 28,55 €  
Adulto (21- 64 años): 35,65 €  
Mayor (+ 65 años): 10,70 €

### Fin de semana

CUOTA MENSUAL:

Infantil (hasta 14 años): 14,25 €  
Joven (15 - 20 años): 19,00 €  
Adulto (21- 64 años): 23,70 €  
Mayor (+ 65 años): 7,15 €

### Familiar

CUOTA MENSUAL:

Familiar: 81,40 €  
Nuevo miembro: 12,25 €

**Cuota de inscripción:** 8,10 €

*Ver condiciones de utilización*

**Cuota mensual de zona  
termal para abonados:** 7,40 €

**Bonificaciones familia  
numerosa:**

50 % en la categoría general  
90 % en la categoría especial

**20 % de descuento** para los  
titulares de la tarjeta "Club de  
producto de Turismo Idiomático"

Nota: Los Abonos adquiridos en centros de gestión directa podrán ser utilizados en cualquiera de los mismos que comparten este tipo de gestión. Los Abonos adquiridos en centros deportivos municipales de gestión indirecta (Almudena, Antonio Díaz Miguel, Daoiz y Velarde 2, Escuelas San Antón, Chamartín, Fabián Roncero, Francisco Fernández Ochoa, Fuente del Berro, Las Cruces, Los Prunos, Moscardó, y Pepu Hernández) solo podrán utilizarse en el centro en el que se hayan adquirido.

[Información completa](#)

[Lista de precios](#)



## PRUEBAS INTERNACIONALES

# Copa del mundo de sable masculino XXXIII Villa de Madrid

Patrocinado por el Ayuntamiento de Madrid, y organizado por la Federación Madrileña de Esgrima, la ciudad acogerá los días 7, 8 y 9 de Febrero, en el Centro Deportivo Municipal Barajas, la 33 edición de este trofeo, que se disputa en la modalidad de sable masculino y reunirá a 170 tiradores de 33 países. Todo un gran espectáculo de Esgrima, con entrada gratuita.

Este torneo, que se disputará en individual y por equipos, tiene categoría Grand Prix, concedida por la Federación Internacional de Esgrima, y es un clásico ya de nuestra ciudad, que comenzó disputándose en la categoría junior; se incluyó en el calendario internacional senior en el año 1992, convirtiendo a la cita madrileña en una de las de mayor prestigio internacional.

La competición se desarrollará durante tres días. El primer día se celebrarán las "poules" y las eliminatorias necesarias, hasta clasificar a 48 tiradores, estos, junto a los 16 primeros clasificados del Ranking FIE, que están exentos de participar el primer día, disputarán al siguiente un tablón de Eliminación Directa de 64 tiradores, hasta determinar el campeón. El tercer día se disputará la competición por equipos.

**CALENDARIO DE LA COMPETICIÓN:****Viernes 7**

Competición Individual. Rondas Preliminares.  
Comienzo a las 10,00 horas.

**Sábado 8**

Competición Individual (continuación)  
Tablón Eliminación Directa 64:  
de las 9,00 a las 14,30 horas (final)

**Domingo 9**

Competición Equipos.  
Comienzo a las 9,00 horas

**LUGAR:**

Centro Deportivo Municipal de Barajas  
Avenida de Logroño, 70  
28042 Madrid  
Tlfno. 91 329 42 19

**TRANSPORTE:**

Metro: Alameda de Osuna (L-5)  
Bus urbanos 105, 112, 115, 151  
Bus interurbanos 211, 212, 827



## EQUIPAMIENTOS DEPORTIVOS

## Nueva instalación deportiva básica de pádel

Desde el pasado 16 de enero de 2014, la ciudad cuenta con un nuevo equipamiento en el barrio de las Tablas: la Instalación Deportiva Pádel Madrid-Las Tablas, ubicada en una zona desarrollo del distrito Fuencarral-El Pardo.

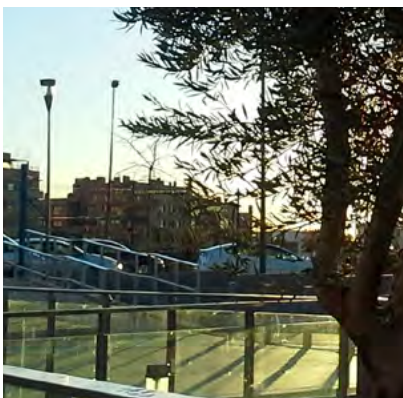
Sobre una parcela de 11.50 metros cuadrados, la instalación dispone de doce pistas de Pádel, diez de ellas cubiertas y dos descubiertas, una de estas con gradas. Todas construidas en cristal. La cubierta de las pistas de pádel tiene unos 3.000 m<sup>2</sup>. También cuatro pistas de Tenis, dos de ellas en césped artificial y



dos en pavimentos de resinas. Todo el conjunto iluminado con led. Además, el nuevo equipamiento, cuya gestión será indirecta a cargo de Concesiones Deportivas Rega S.L., cuenta con vestuario femenino y masculino, con noventa taquillas, aproximadamente, en cada uno, cafetería e instalaciones complementarias a la misma, recepción y salas para usos múltiples, 25 plazas de aparcamiento 2 de minusválidos, zona de juegos infantiles para menores de cinco años, con protección de suelo de caucho.

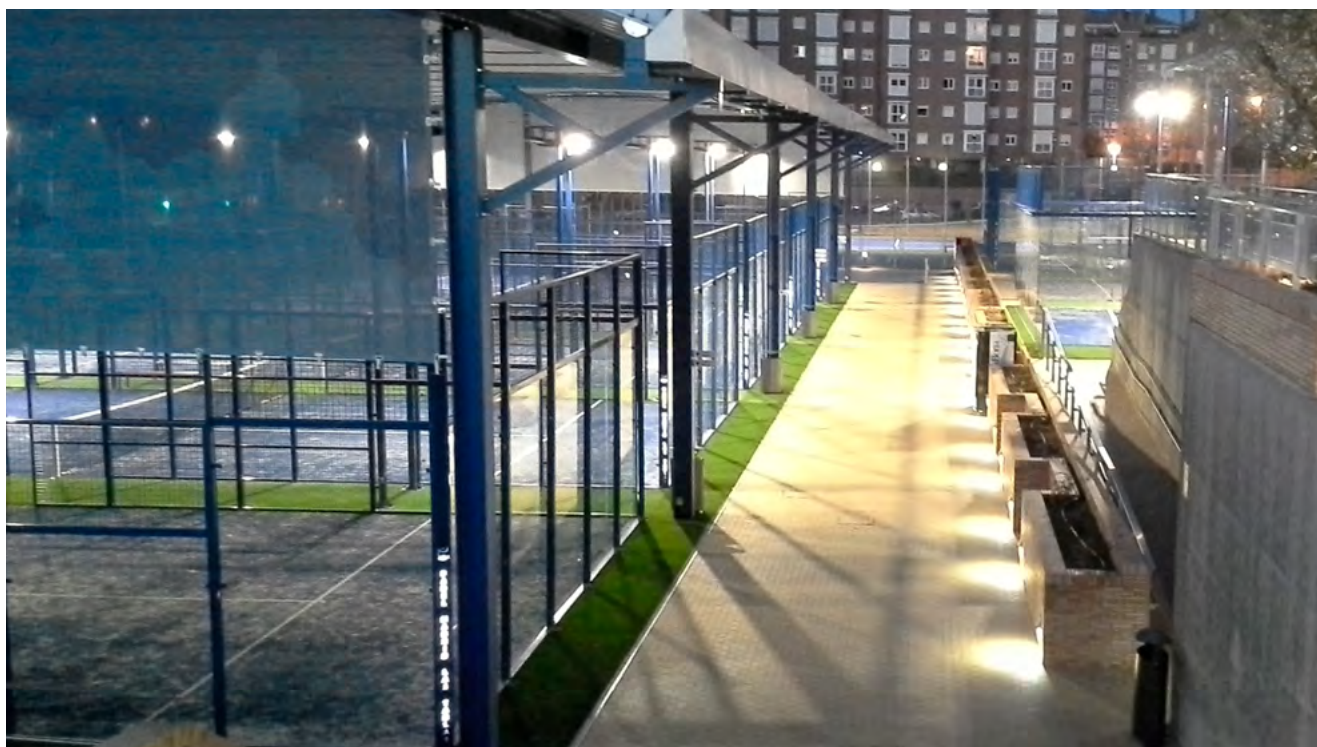
En la actualidad, el Ayuntamiento pone a disposición de los madrileños casi 200 pistas de tenis y 225 de pádel. Más de 800 personas participan en competiciones municipales de deportes de raqueta. Hay 225 grupos de Tenis y 63 de enseñanza de Pádel, de los que 17 son para personas con discapacidad. Se trata del mayor programa de enseñanza de estos deportes de todo el país.

*Más información*



## EQUIPAMIENTOS DEPORTIVOS

### Nueva instalación deportiva básica de pádel



## ESCUELAS DEPORTIVAS MUNICIPALES

### Atletismo

En el particular repaso a las escuelas municipales, en este número se informa del Atletismo, con grupos de infantiles, jóvenes y adultos, uno de los pocos deportes que se practican universalmente, un éxito que se explica por la simplicidad y los pocos medios necesarios para su práctica. Se incluye información útil para acceder a los diferentes tipos de escuelas.

La Dirección General de Deportes, a través de su programa de actividades dirigidas en Centros Deportivos, imparte la modalidad de atletismo a infantiles, jóvenes y adultos.

#### Infantil:

4 centros. 13 grupos. 285 plazas

#### Jóvenes:

1 centro. 2 grupos. 50 plazas

#### En colaboración:

3 centros. 3 grupos. 405 plazas

#### Adultos:

1 centro. 1 grupo. 15 plazas

Dentro del **Programa de Escuelas Deportivas en Colaboración**, el Ayuntamiento de Madrid, en colaboración con la Federación Madrileña de Deportes para Discapacitados Físicos, la Federación Madrileña de Deportes para Discapacitados Intelectuales, la Federación Madrileña de Deportes para Sordos y la Asociación de Pádel para todos, desarrolla diversas Escuelas impartidas por personal técnico especializado dependiente de las Entidades y cuyo número de participantes, mayores de 6 años, por grupo, está en función del grado de discapacidad:

#### Federación Madrileña de Discapacitados Intelectuales:

Moratalaz. 1 grupo

#### Federación Madrileña de Deportes para Sordos:

Orcasitas. 2 grupos

#### Las Escuelas Municipales de Promoción Deportiva

en Centros Escolares, están organizadas por la Dirección General de Deportes, en colaboración con la Dirección General de Educación y Juventud del Área de Gobierno de Familia y Servicios Sociales y con la finalidad de fomentar la práctica deportiva entre la población escolar.

El programa se desarrolla mediante la firma de un convenio de colaboración con cada una de las federaciones madrileñas implicadas, y la financiación corresponde en su totalidad al Ayuntamiento de Madrid, que abona a cada Federación los costes que suponen su aportación: técnicos deportivos, diseño de los

contenidos técnicos y coordinación. Para el curso que se desarrollará de octubre de 2013 a mayo de 2014, hay previstos un total de 500 grupos. Los más de 196 Centros Educativos Públicos y Concertados participantes en el programa, suponen la presencia en más del 70% de los Centros Públicos del municipio de Madrid. El total de deportistas previsto es de 7.600 alumnos de 3º, 4º, 5º y 6º de Educación Primaria, en los 21 distritos de Madrid.

#### Centros deportivos municipales con pistas de atletismo:

Aluche: distrito Latina

Concepción: distrito Ciudad Lineal

Moratalaz: distrito Moratalaz

Orcasitas: distrito Usera

Palomeras: distrito Puente Vallecas

Vicálvaro: distrito Vicálvaro



## PROGRAMACIÓN DEPORTIVA

## Febrero 2014

Actos deportivos organizados directamente o en colaboración con el Ayuntamiento de Madrid - Dirección General de Deportes

**KÁRATE****XXXIV Juegos Deportivos Municipales**

Katas, Karatekas individuales de prebenjamín a cadete (mas. y fem.)

Sábado, 1 de febrero

CDM San Blas  
CDM Plata y Catañar

**ATLETISMO****LV Trofeo Marathon de Campo a Través. XVII Gran Premio Villa de Madrid**

Domingo 2 de febrero: 9:00 h.  
Parque de las Cruces

**ESGRIMA****XXXIII Torneo Copa del Mundo de Sable Masculino Villa de Madrid**

7, 8 y 9 de Febrero  
Viernes, 8: 10:00 h.  
Sábado, 9: 9:00 h.  
Domingo, 10: 9:00 h.  
CDM Barajas

**PATINAJE****Ruta media Río Manzanares**

8 de febrero: 18 a 21 h.  
Madrid

**SALVAMENTO Y SOCORRISMO****XXXIV Juegos Deportivos Municipales**

Individual de benjamín a juvenil (mas. y fem.)  
Sábado 8 de febrero  
CDM Puente de Vallecas

**ATLETISMO****Medio Maratón del distrito de Fuencarral-El Pardo**

Domingo 9 de febrero: 9,30 h.  
Instalación Deportiva Santa Ana

**BÁDMINTON****XXXIV Juegos Deportivos Municipales**

Final individual alevín y cadete (mas. y fem.)  
Sábado 15 de febrero  
CDM Barajas

**NATACIÓN****XXXIV Juegos Deportivos Municipales**

Final Madrid cadete y juvenil (mas. y fem.)  
Sábado 15 de febrero  
CDM Palomeras

**JUDO****XXXIV Juegos Deportivos Municipales**

Jornada de Promoción Individual benjamín y alevín (mas. y fem.)  
Sábado 15 de febrero  
CDM Triángulo de Oro

**PATINAJE****Ruta Básica Moncloa-Dehesa de La Villa**

Domingo 16 de febrero: 10 a 13 h.  
Madrid

**ATLETISMO****Raid Villa de Madrid de Senderismo**

22 de febrero: 9 a 17 h  
Madrid

**ATLETISMO****Medio Maratón del Distrito de Latina**

Domingo 23 de febrero: 9,30 h.  
Salida: C/ Guareña

**TENIS****XXXIV Juegos Deportivos Municipales**

Fases de Área hasta el 21 de abril  
Febrero y Marzo  
Centros Deportivos Municipales

*Nota importante: Esta programación puede sufrir modificaciones, por lo que se recomienda consultar con los organizadores*



El día 8 de febrero, en el CDM Puente de Vallecas se inicia la competición en este deporte, con pruebas en natación obstáculos, relevos obstáculos y arrastre de maniquí.



## Salvamento y socorrismo en los Juegos

La clasificación de los deportistas se obtendrá según el tiempo realizado en la ejecución de cada prueba, es decir, contrarreloj, asignando el primer puesto al nadador que realice el menor tiempo y así sucesivamente.

Al final, se entregarán medallas a los nadadores clasificados en 1ª, 2ª y 3ª posición en cada prueba, por categoría y sexo.

El Salvamento Acuático Deportivo tiene su origen a finales del siglo XIX, cuando comienzan a organizarse competiciones relacionadas con aspectos propios de este deporte.

Desde entonces ha ido evolucionando, creándose instituciones que reglamentan tanto su vertiente profesional y deportiva. La Federación Española (FESS) de este deporte se crea oficialmente en 1961.

En los últimos tiempos, España ha conseguido situarse en la élite internacional, con el quinto puesto por países en el Campeonato del Mundo celebrado en

Sydney (Australia) en el año 2000, y recientemente el 7º puesto en el año 2002 (Estados Unidos), siendo además campeones de Europa por países en el último campeonato europeo.

En el Salvamento y Socorrismo se requiere una gran variedad de destrezas, dominar diversos materiales y técnicas. En las competiciones oficiales existen una gran variedad de pruebas, desde, el remolque, natación con aletas, aproximación con material, pruebas en cooperación con un compañero, o diferentes entradas al agua, natación adaptada, el picado etc.

Las características de las mismas determinan unos aspectos técnicos y utilización de materiales que lo diferencian de otras prácticas deportivas como la natación, waterpolo o la sincronizada, convierten en un deporte muy atractivo y espectacular y una actividad física variada, gratificante y divertida para el practicante.



## Programa de las Jornadas



### PRIMERA JORNADA

**8 de Febrero**

#### ALEVÍN Y BENJAMÍN

25 m. Natación con obstáculos  
4X25m. Relevos con obstáculos

Calentamiento: 11:00 h.  
Competición: 11:30 h.

### SEGUNDA JORNADA

**8 de Febrero**

#### CADETE E INFANTIL

50 m. Natación con obstáculos  
4X50m. Relevos con obstáculos

Calentamiento: 16:00 h.  
Competición: 16:30 h.

#### JUVENIL

100 m. Natación con obstáculos  
4X50m. Relevos con obstáculos

Calentamiento: 16:00 h.  
Competición: 16:30 h.

### TERCERA JORNADA

**26 de Abril**

#### ALEVÍN Y BENJAMÍN

25 m. Arrastre de maniquí

4x25 m. Relevos de arrastre de maniquí

Calentamiento: 11:00 h.  
Competición: 11:30 h.

### CUARTA JORNADA

**26 de Abril**

#### CADETE E INFANTIL

50 m. Arrastre de maniquí  
4x50 m. Relevos de arrastre de maniquí

Calentamiento: 16:00 h.  
Competición: 16:30 h.

#### JUVENIL

50 m. Arrastre de maniquí  
4x50 m. Relevos de arrastre de maniquí

Calentamiento: 16:00 h.  
Competición: 16:30 h.

### CATEGORÍAS

Benjamín: nacidos en 2004 y 2005  
Alevín: nacidos en 2002 y 2003  
Infantil: nacidos en 2000 y 2001  
Cadete: nacidos en 1998 y 1999  
Juvenil: nacidos en 1996 y 1997

### LUGAR DE CELEBRACIÓN

CDM Puente de Vallecas  
C/ Payaso Fofó, 7