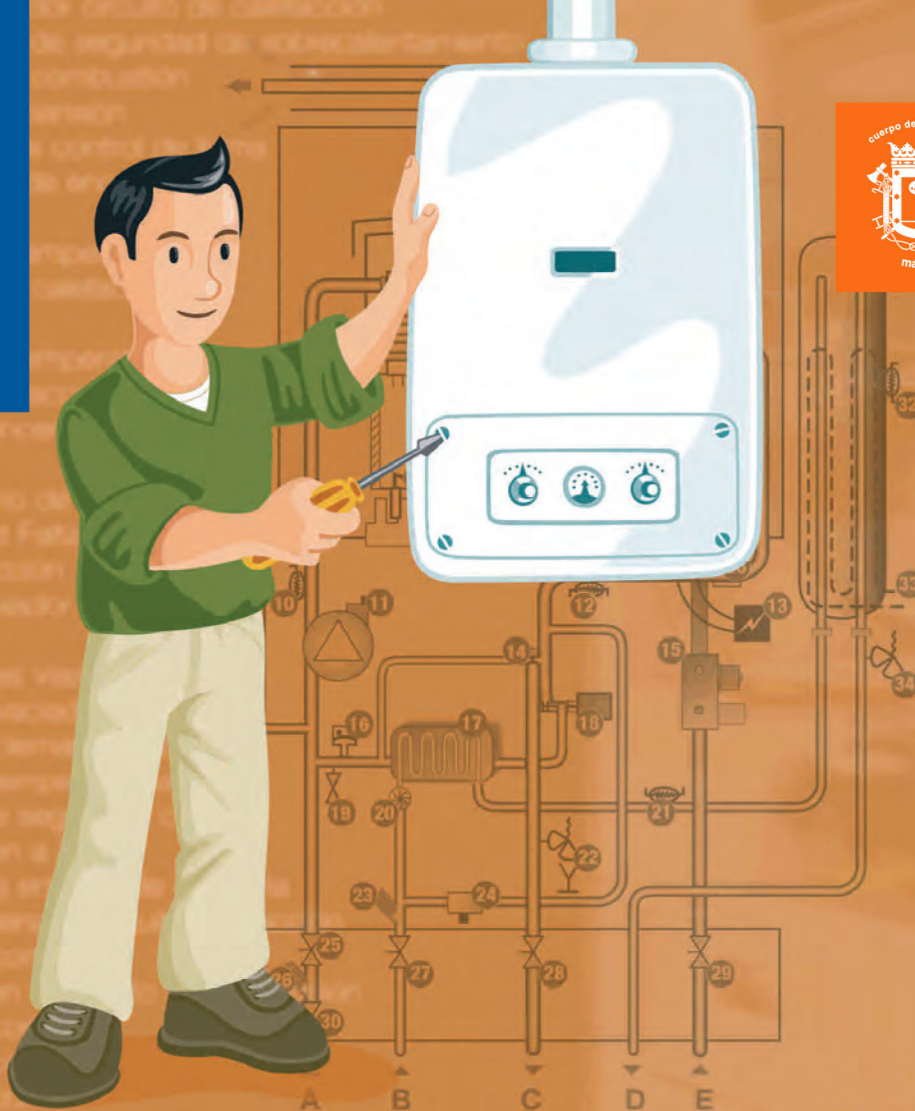




calderas

entre todos,
madrid
más seguro



¡MADRID!

ÁREA DE GOBIERNO
DE SEGURIDAD
Y EMERGENCIAS

VENTILACIÓN

- Las habitaciones donde haya aparatos de gas, deben estar ventiladas con **rejillas de ventilación**.
- Si acristalamos una terraza o tendedero a los que daría la ventilación de la cocina, deberemos **colocar rejillas de ventilación** en la misma.
- En las calderas, además de rejillas de ventilación, se necesita un conducto (**chimenea**) para evacuar al exterior los gases de combustión.

CONEXIONES

- Si están realizadas con tubo de goma flexible vigile su **caducidad**.
- **Compruebe** periódicamente, mediante solución jabonosa, la inexistencia de fugas donde se unan diferentes mecanismos (llaves, uniones, contador, etc...).
- **Nunca utilice** una llama.

LLAMA

- **Vigile** la llama del gas.
- Debe ser **estable, silenciosa** y de color **azul**. Es la señal de un **funcionamiento correcto** (la llama no debe estar nunca amarilla o rojiza).

PRECAUCIÓN

- **No coloque** materiales inflamables o corrosivos cerca de la caldera.
- Si no va a usarla durante un plazo de tiempo, **cierre** la llave de paso.
- Siga siempre las instrucciones del fabricante y **revísela** periódicamente.



entre todos, **madrid** más seguro

bomberos



velas

entre todos,
madrid
más seguro



¡MADRID!

**ÁREA DE GOBIERNO
DE SEGURIDAD
Y EMERGENCIAS**

VELAS

- ✗ **Nunca** deje una vela encendida sin vigilancia.
- ✓ Antes de acostarse, **compruebe** que están bien apagadas.
- ✗ **No encienda** velas en los dormitorios, puede quedarse dormido con las velas encendidas.
- ✗ **Nunca** coloque una vela encendida a menos de un metro de distancia de materiales combustibles.
- ✗ **Nunca** coloque velas encendidas en ventanas o puertas, donde las corrientes de aire puedan hacer que se prendan los materiales próximos.
- ✗ **Nunca** deje a los niños solos en una habitación con una vela encendida.
- ✓ Las velas se colocarán en **soportes** con base firme, de material incombustible (difícil de arder), lo suficientemente grande como para contener la cera que ha caído, y se colocarán lejos del alcance de los niños.
- ✓ Las velas deberán colocarse **lejos** de cualquier lugar donde los niños o mascotas puedan derribarlos.
- ✓ Si lleva prendas de vestir muy sueltas o pelo largo, tendrá **especial cuidado** a la hora de encender una vela.
- ✓ **Al apagar** una vela, tenga especial cuidado de no salpicar la cera, podría causar quemaduras, y nunca salga de la habitación hasta no estar totalmente seguro de que esté totalmente apagada.
- ✗ **Nunca** utilice velas durante un apagón, podría necesitar moverse, tropezar y caer, provocando un incendio.



entre todos, **madrid** más seguro



electrodomésticos



entre todos,
madrid
más seguro



¡MADRID!

ÁREA DE GOBIERNO
DE SEGURIDAD
Y EMERGENCIAS

electrodomésticos

- **Deje** espacio de aire alrededor de los electrodomésticos para prevenir sobrecalentamientos.
- En cualquier caso, **siga** las instrucciones del fabricante.

microondas

- **No dejarlo** nunca desatendido cuando esté funcionando.
- **Nunca** introduzca objetos metálicos (cucharillas, aluminio...).
- **Desconecte**, o como mínimo, deje la puerta abierta cuando no lo utilice.

estufas y calentadores

- **Manténgalos** al menos a un metro de cualquier cosa que pueda quemarse: muebles, cortinas...
- **Siéntese**, como mínimo, a un metro de distancia de las estufas o calentadores, podrán salir ardiendo sus ropas, especialmente si se queda dormido.
- **No seque** ropa cerca de las estufas o calentadores.
- **Mantenga** a los niños alejados de las estufas y calentadores.

mantas eléctricas

- **Nunca** usarlas cuando tienen marcas de quemaduras.
- Antes de comprar una nueva, asegúrese que tiene **protección** a sobrecalentamiento.



entre todos, **madrid** más seguro



sartenes y cacerolas en el fuego



entre todos,
madrid
más seguro



iMADRID!

ÁREA DE GOBIERNO
DE SEGURIDAD
Y EMERGENCIAS

SARTENES Y CACEROLAS EN EL FUEGO

- ✗ **Nunca llene la sartén** más de la tercera parte de su capacidad.
- ✗ **Nunca deje desatendida** una sartén cuando esté en el fuego.
- ✓ **Procure** cocinar **utilizando** los fuegos del fondo, con los mangos de la sartén hacia dentro, para evitar volcarla por accidente, derramando su contenido.
- ✗ Nunca ponga comida en la sartén si el aceite está excesivamente caliente (echando mucho humo). Enfriarlo antes echando un poco más de aceite.
- ✓ Póngase ropa con **mangas estrechas** cuando vaya a cocinar.

Si sale ardiendo el aceite de la sartén:

- ✓ Apague el fuego.
- ✓ Tape la sartén con una tapa más grande que la sartén.
- ✗ No mueva la sartén, se podría derramar aceite ardiendo y propagarse el fuego.
- ✗ **NUNCA** eche agua sobre el fuego.
- ✓ **Si no consigue apagarla**, salga de la cocina, cierre la puerta, coja las llaves de casa y abandónela cerrando todas las puertas, llame a los Bomberos, espérelos en la puerta del edificio y entrégueles las llaves de su casa.



entre todos, **madrid** más seguro

bomberos



niños ante el fuego

EDUCACIÓN PARA LA SEGURIDAD



entre todos,
madrid
más seguro



¡MADRID!

ÁREA DE GOBIERNO
DE SEGURIDAD
Y EMERGENCIAS

CON LOS NIÑOS

- La **educación** y la **información** son dos armas poderosas para enseñar al niño comportamientos seguros frente al fuego, reducen su nivel de curiosidad y eliminan la tendencia a experimentar por su cuenta.
- **Enséñelos** a llamar al **112** y asegúrese de que nunca hacen llamadas de broma. Pondrán la vida de otras personas en peligro.
- Todos los años, miles de niños sufren lesiones por el fuego en casa, quemaduras, cicatrices...

CONSEJOS PARA SU SEGURIDAD

- Mantenga las **cerillas y los encendedores** fuera del alcance de los niños.
- En los cumpleaños, tenga especial cuidado al **apagar las velas**, no salga de la habitación sin estar seguro de que están totalmente apagadas.
- **Nunca** deje niños solos en una habitación con una vela encendida.
- Cuando esté cocinando, **utilice** los fuegos del fondo, con los mangos hacia dentro para evitar que la vuelquen los niños.
- **No permita** que los niños jueguen demasiado cerca de los radiadores o estufas (como mínimo, un metro).
- **Mantenga** libre de juguetes la salida de las habitaciones y de la casa.
- **Proteja** los enchufes mediante clavijas especiales, para evitar que puedan jugar a meter objetos.
- **En caso de quemarse**, meta las quemaduras en agua fría al menos 15 minutos, y si son graves, consiga atención médica inmediatamente.



entre todos, **madrid** más seguro



detectores



entre todos,
madrid
más seguro



¡MADRID!

**ÁREA DE GOBIERNO
DE SEGURIDAD
Y EMERGENCIAS**

DETECTORES

- ✓ El detector de humos puede darle esos preciosos minutos que **podrán salvarle** a usted y a su familia.
- ✓ Son **fáciles de instalar**.
- ✓ **Compruebe** mensualmente su detector pulsando el botón, comprobando que se oyen en todas las habitaciones de la casa, especialmente en los dormitorios.
- ✓ Si el detector emite un pitido intermitente, **cambie** las baterías / pilas.
- ✓ Existen detectores de humo con alarma de luz intermitente, especiales para sordos.
- ✓ **Debería** limpiar dentro del detector al menos una vez al año para quitar el polvo, que podría bloquear el sensor.
- ✓ **Siga siempre** las instrucciones del fabricante sobre dónde ponerlos, cómo cambiar las pilas y sobre su mantenimiento. Si tiene dudas, acuda al Parque de Bomberos más próximo o llame al 112.

RECUERDE: los detectores de humo no sirven para nada si la batería no funciona o está descargada.



entre todos, **madrid** más seguro