

SINIESTRALIDAD LABORAL EN SAMUR PROTECCIÓN CIVIL



AUTORES: García-Ochoa Blanco MJ, Conde Gómez N, Sabín Gómez, ML, García Arenal E, Sanz de Barros R, Vargas Román MI.

Subdirección General SAMUR-PC. Ayuntamiento de Madrid

Introducción

■ El Servicio Asistencial Municipal de Urgencia y Rescate (SAMUR-PC), es un servicio de emergencias que desarrolla su trabajo en el municipio de Madrid, fundamentalmente en vía y locales públicos, medio que condiciona unos riesgos asociados, distintos y añadidos a los específicamente sanitarios.

Metodología

■ Análisis descriptivo transversal retrospectivo. La base de datos: diseñada según la codificación del modelo oficial de Parte de Accidentes de Trabajo, establecidos en la Orden TAS/2926/2002 de 19 de noviembre de 2002. Ámbito: SAMUR-PC. Ayto de Madrid. Periodo: Enero 2004-Diciembre 2004. Población: Trabajadores de SAMUR-PC. Criterios de exclusión: Accidentes "in itinere" y recaídas. Variables: Edad, sexo, antigüedad en el puesto, categoría profesional, tipo de lugar tipo de trabajo, actividad física específica, desviación, forma de contacto, agente material causante de la lesión. Base de datos Access, SPSS. Confidencialidad de los datos.

Objetivos

- Realizar un análisis descriptivo de la siniestralidad laboral producida en los trabajadores de SAMUR-PC.
- Obtener conclusiones en el campo de la detección de riesgos laborales.
- Facilitar la prevención de los mismos.
- Optimizar la notificación

Resultados

■ El número total de accidentes fue de 118 (36 mujeres y 82 varones). Las mujeres se accidentaron en la misma proporción que los varones, ya que su proporción se asemeja a la plantilla global de SAMUR.

■ La media de edad fue de 38,1 (38,5 para varones y 35,2 mujeres). El 50% de los trabajadores accidentados tenía una edad igual o inferior a 37 años.

■ El 50% de trabajadores accidentados tenían una antigüedad inferior a 4 años.

■ Los tres colectivos (médicos, dueños/conductores) mantienen proporcionalmente cifras de siniestralidad muy semejantes.

■ El 54% del total de accidentes se produjeron en la banda horaria de 7 a 13 h.

■ El día de la semana que menos accidentes se notificaron fue el domingo (en los demás días los datos se encuentran dispersos).

■ El mes de Enero fue el mes que registró más notificaciones (14,2%).

■ El 45,9% de los casos se produjeron en la ambulancia (68 casos) y el 32,4% en vía pública (48 casos).

■ El 36,5% se producen por movimientos que no requieren esfuerzo físico (tropezones, movimientos no coordinados...).

■ El 32,4% se produjeron por movimientos con esfuerzo físico.

■ Se han sufrido 10 accidentes de tráfico y 8 casos de agresión.

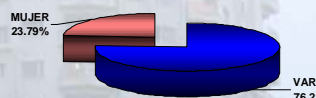
■ Ha habido 12 casos con probabilidad de riesgo biológico (4 pinchazos con aguja, 3 por vía aérea por agente infeccioso y 5 por salpicadura de sangre).

■ El 28,4% de los accidentes se produjeron en extremidades superiores, el 21,6% en extremidades inferiores y el 11,5% en espalda/columna dorso-lumbar.

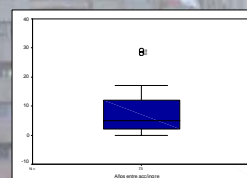
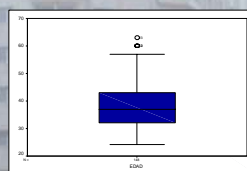
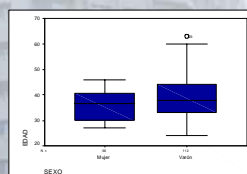
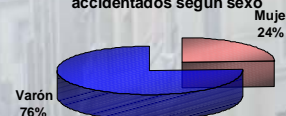
■ 73 de los accidentes cursaron con baja laboral (49,32%).

■ Las bajas laborales del colectivo de mujeres son de mayor duración (23,46 días de media para los varones y 35,47 para las mujeres).

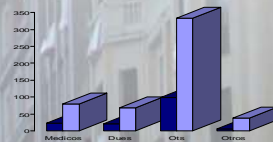
Distribución de la plantilla según sexo



Distribución de los trabajadores accidentados según sexo



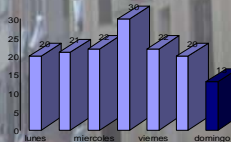
categorías accidentados total plantilla



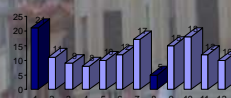
Distribución horaria accidentes laborales



distribución por día de la semana



distribución por mes de los accidentes



Conclusiones

■ Varios accidentes pudieron haberse evitado con el uso adecuado de los equipos de protección individual.

■ Fomentar la utilización de catéteres de seguridad. La mayoría de los "pinchazos" notificados se debieron al manejo fuera de la propia técnica.

■ Disminuir el material de carga: maletines mas ligeros, normalización del maletín de ataque para disminuir su peso.

■ Ha aumentado la declaración de accidentes con probable riesgo biológico, seguramente por el énfasis puesto en los últimos años en la prevención de estos.