



LAS DESIGUALDADES DE GÉNERO EN MADRID

MOVILIDAD, TRANSPORTE Y ESPACIOS PUBLICOS

Las diferentes pautas de movilidad de mujeres y hombres se derivan principalmente de los roles de género en la sociedad, éstas han sido analizadas en diferentes estudios que han producido resultados significativos y nos indican que el género es clave para entender cómo las personas usan los sistemas de transporte.

Las actividades cotidianas, generan desplazamientos en la vida diaria, se producen en diferentes esferas: productiva, de los cuidados, política-comunitaria y personal-propia¹, que estructuran la vida cotidiana.

La movilidad cotidiana de las mujeres es una movilidad compleja, encadenada, con desplazamientos más cortos y más cerca, derivados de un uso diferente del tiempo. La movilidad de los hombres es más lineal, pendular, que sigue el esquema casa-trabajo-casa. Los patrones de movilidad universales utilizados en las políticas de transporte solo representan la movilidad de una parte de la población y nos ofrecen datos cuantitativos de una movilidad androcéntrica insostenible.

La movilidad del cuidado es un nuevo concepto incorporado en la literatura científica ² reconoce la necesidad de evaluar y analizar los viajes diarios relacionados con las actividades del cuidado (Inés Sánchez de Madariaga 2009,2013). Diferentes encuestas realizadas por organismos públicos encargados de la política de transporte no permiten una medición adecuada de los viajes relacionados con el cuidado.

Los Objetivos de Desarrollo Sostenible de Naciones Unidas para 2030 comprometen a 193 países, entre ellos España, entre los 17 objetivos hay uno dedicado a la movilidad y la mejora del transporte público (11), que debe ser atravesado por el objetivo 5 de Igualdad real entre mujeres y hombres. A continuación vamos a ver una serie de indicadores que nos van a ayudar a conocer dónde se sitúan algunas de las desigualdades de género que operan especialmente en el ámbito de la movilidad.

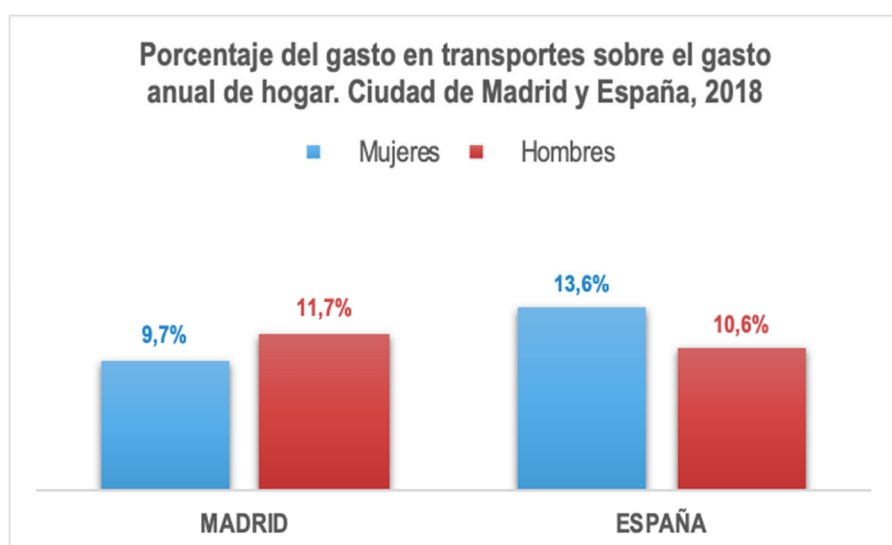
¹ Podemos encontrar referencias sobre esta división en 4 esferas que van más allá de la dicotomía productiva -reproductiva en Hanna Arendt (1958) y en publicaciones del Colectiu Punt6 (2014)

²“Movilidad del cuidado” en Madrid: nuevos criterios para las políticas de transporte. Inés Sanchez de Madariaga, Elena Zuchini
<https://apps.fomento.gob.es/CVP/handlers/pdfhandler.ashx?idpub=BP1032>

α **Pautas de Movilidad**

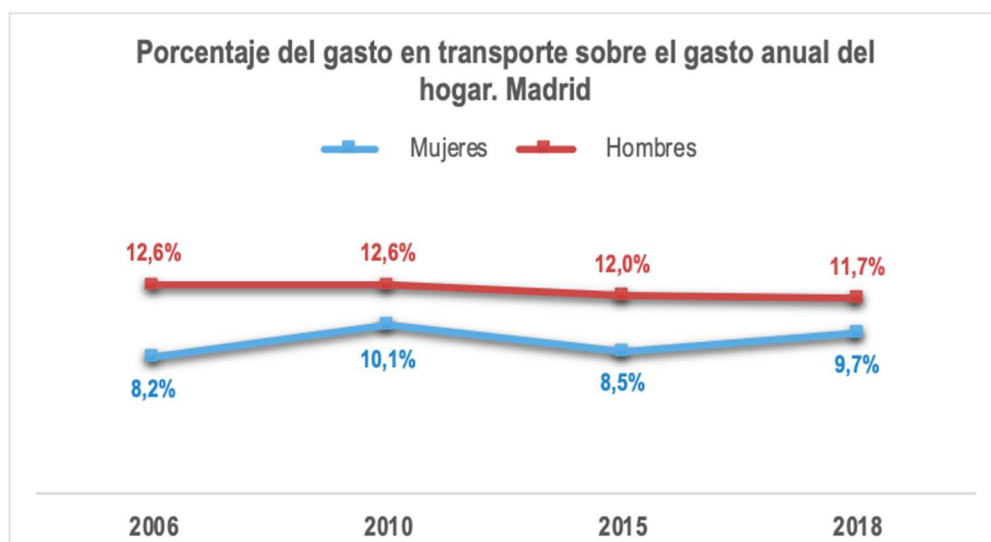
- Gasto medio de los hogares en transporte

A nivel nacional el gasto en transporte (2019) fue de 3888 euros (12,9%), destacando la importancia de los gastos en carburantes (4,2%), automóviles (4,1%), y mantenimiento y reparación de vehículos (2%).



Fuente España: Encuesta de Presupuestos Familiares, INE. Madrid: Microdatos de Encuesta de Presupuestos Familiares, INE, explotado por SG de Estadística del Ayuntamiento de Madrid.

En la Comunidad de Madrid el gasto de los hogares en transporte asciende a 4.169 euros y supone un 11,6% del total de gastos.



Fuente España: Encuesta de Presupuestos Familiares, INE Madrid; Microdatos de Encuesta de Presupuestos Familiares, INE, explotado por SG de Estadística del Ayuntamiento de Madrid.

El porcentaje de gasto dedicado al transporte es menor en el caso de las mujeres, existiendo una diferencia respecto al gasto de los hombres, de tres puntos para el conjunto de España, en Madrid se reduce a 2 puntos porcentuales.

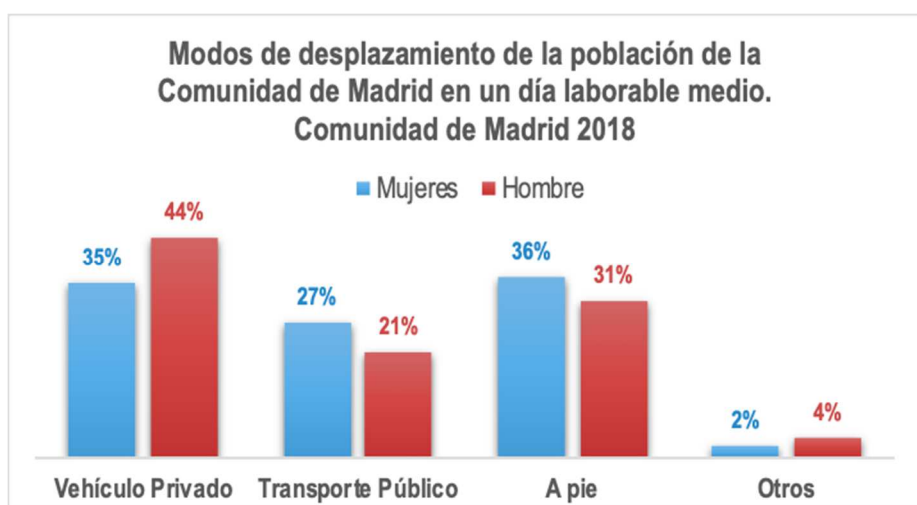
- Modos de desplazamiento de la población³

Un tercio de los desplazamientos se hacen a pie, siendo estos los mayoritarios para las mujeres de la Comunidad de Madrid, seguidos del vehículo privado (36% y 35 % respectivamente) y en el caso

³Encuesta domiciliaria de movilidad en día laborable de 2018 de la Comunidad de Madrid- para la ciudad de Madrid tendríamos los datos de Madrid almendra y Madrid periferia

de los hombres los desplazamientos mayoritarios son en vehículo privado, y en segundo lugar a pie (44%, 31% respectivamente).

El transporte público es utilizado en mayor medida por las mujeres, con una diferencia de 6 puntos respecto a los hombres), y es en la utilización del vehículo privado donde se da una mayor brecha, es un modo desplazamiento que utilizan más los hombres con una diferencia de 9 puntos.



Fuente Comunidad de Madrid: Encuesta Domiciliaria de Movilidad de la Comunidad de Madrid, 2018. Consorcio Regional de Transportes de Madrid.

El reparto modal según lugar de residencia muestra diferencias significativas, la participación del vehículo privado es mayor a medida que el ámbito es más periférico, con el transporte público sucede a la inversa.

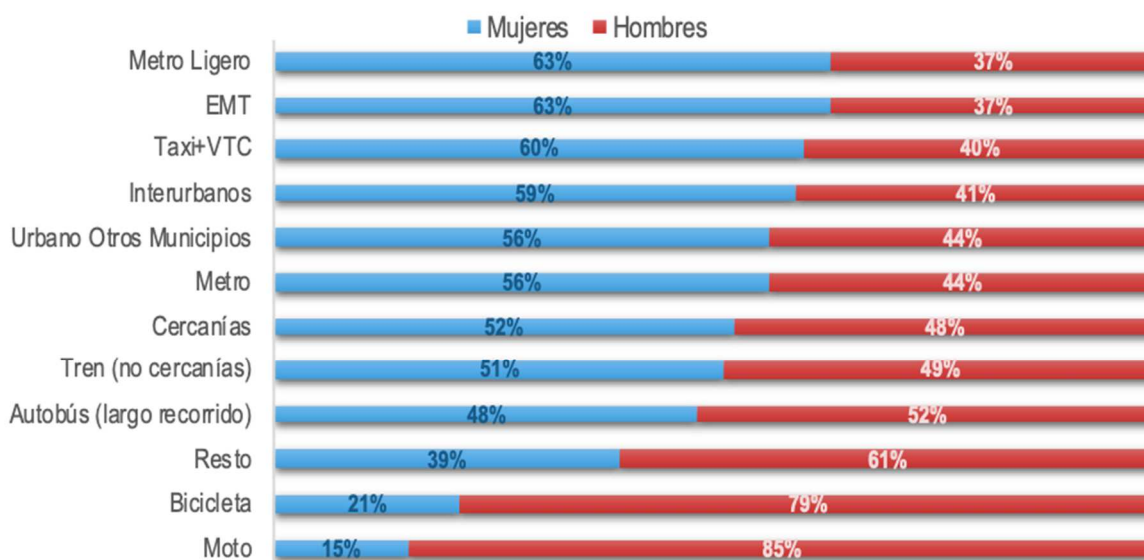
Además de modos de desplazamiento la Encuesta Domiciliaria de Movilidad en día laborable de 2018 en la Comunidad de Madrid, incluye una serie de indicadores sobre motivos de viaje. Dichos motivos se clasifican en: trabajo, estudios, asunto personal, compras, ocio, médico y otros). Según el Informe de Resultados de la Encuesta, la movilidad ocupacional⁴ trabajo más estudios, supone un 43% de los desplazamientos, frente al 57% que suponen el resto de motivos agrupados.

La distribución horaria de los viajes de hombres y mujeres presenta una pauta similar en ambos colectivos con ligeras diferencias, aunque existe una tendencia a una movilidad de las mujeres en las horas valle, una menor intensidad de viajes en las últimas horas de la jornada y una cadencia en relación a la hora de inicio de los viajes, que a primera hora de la mañana se retrasa y a última hora del día se adelanta. Lo que hay que relacionar con una mayor movilidad de los hombres por motivo trabajo, frente a la diversidad de motivos que inducen a los desplazamientos en las mujeres (compras, asuntos personales, acompañar a otra persona, etc.)

Por otro lado, las mujeres tienden a utilizar más el transporte público y a pie, representando un 58% y el 56% respectivamente de los viajes en esos modos. El 63,3% de los desplazamientos realizados por mujeres se llevan a cabo en modos sostenibles (andando o en transporte público), mientras los hombres viajan más en vehículo privado y otros modos, un 47,3%.

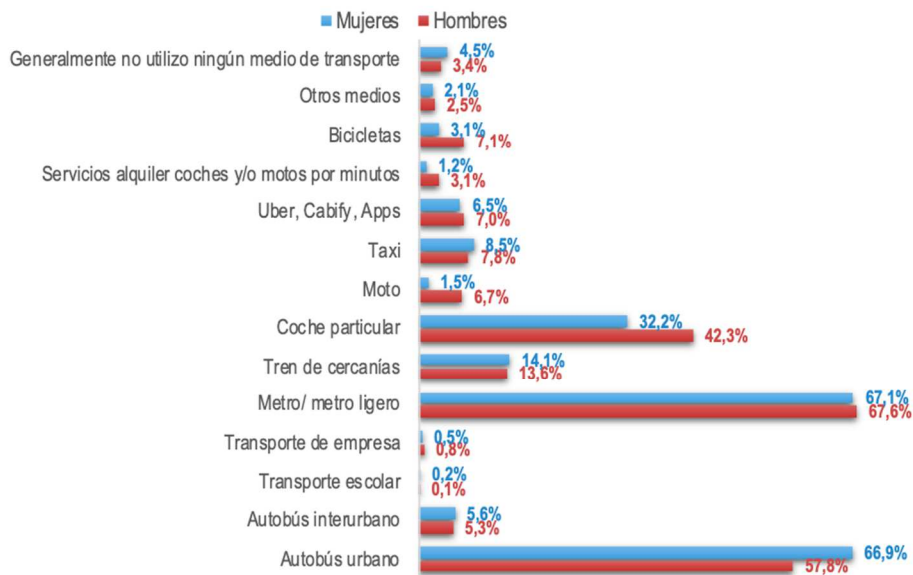
⁴https://www.crtm.es/media/712934/edm18_sintesis.pdf

Distribución por sexo de las personas usuarias de los distintos medios de transporte. Comunidad de Madrid 2018



Si miramos más de cerca los desplazamientos en transporte público en Madrid, nos encontramos con que 2/3 de las personas usuarias de los buses de la EMT son mujeres, en bici podremos ver dos mujeres por cada 10 hombres, y en moto una.

Medios habituales de transporte utilizados para desplazamientos cotidianos por mujeres y hombres. Ciudad de Madrid 2019.

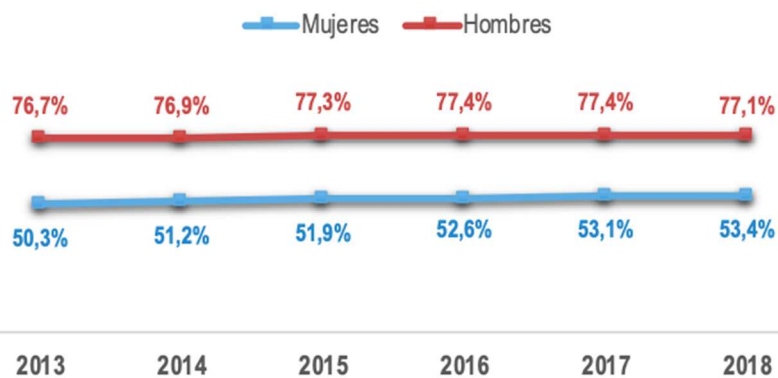


Encuesta de Calidad de Vida y Satisfacción de los servicios públicos en la ciudad de Madrid 2019

α **Censo de Personas Conductoras**

En 2018 el 53,4% de las mujeres en la Comunidad de Madrid poseen licencia de conducir vigente, en el caso de los hombres la cifra llega al 77%.

Porcentaje de la población de cada sexo que tiene licencia de conducir vigente. Comunidad de Madrid.



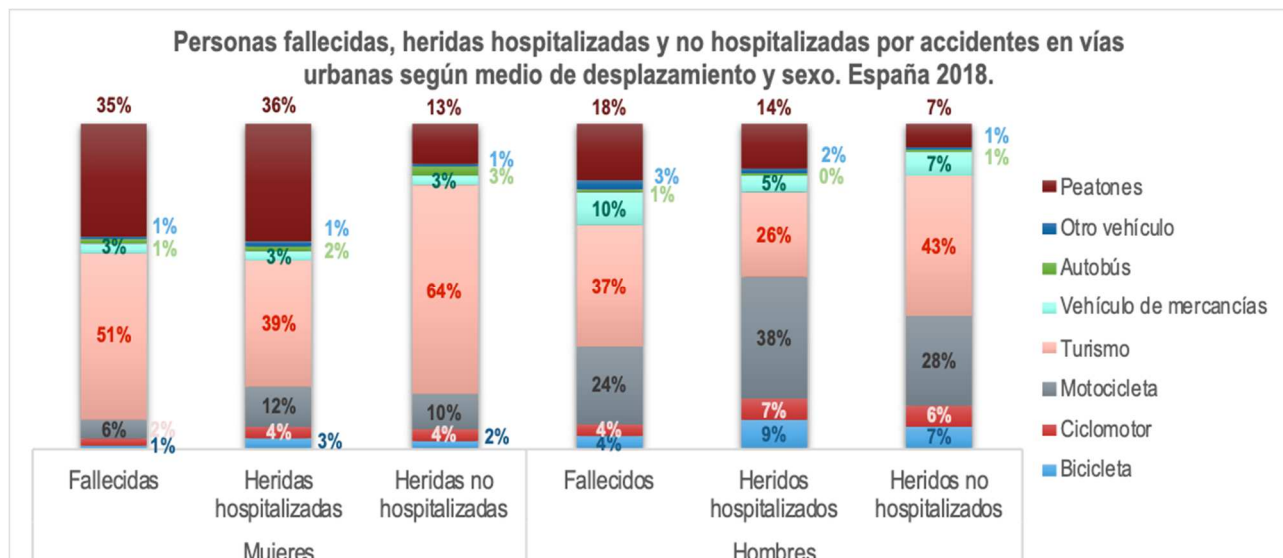
El número de licencias obtenidas anualmente se distribuye en un 60-40 aunque se observa un ligero aumento en las licencias obtenidas por las mujeres, situándose en 2018 en un 43,5% del total (en 1990 solo el 30% de los carnés eran obtenidos por mujeres).



▫ Seguridad Vial

Existen diferencias importantes entre hombres y mujeres tanto en las proporciones de implicación en los accidentes como en los tipos de accidentes más frecuentes. Hay una mayor incidencia de la accidentalidad entre los hombres, éstos tienen más accidentes de tráfico como en el caso de los accidentes con víctimas que representan un 70% de los conductores implicados, pero cuando está involucrada una mujer tiene más posibilidades de morir o de sufrir heridas más graves⁵.

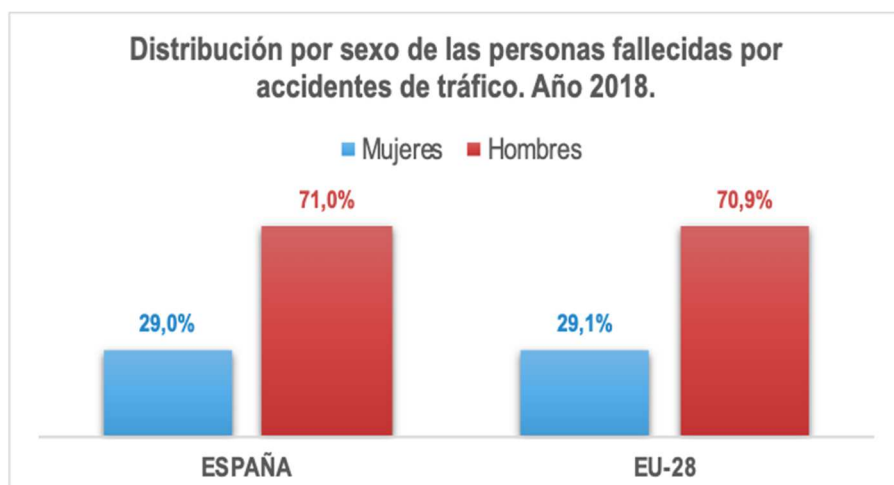
⁵ Revista DGT ¿Es la movilidad una cuestión de Género? <http://revista.dgt.es/es/reportajes/2019/07JULIO/0702movilidad-y-perspectiva-de-genero.shtml#.XOTjpS3FR0s>



La seguridad vial se centra habitualmente en los accidentes de vehículos privados, motocicletas y bicicletas utilizados mayoritariamente por hombres sin tener en cuenta la inseguridad que genera el vehículo en las personas usuarias de la vía más vulnerables. El enfoque de género en la seguridad vial nos permitiría ampliar la mirada sobre una movilidad segura.

En 2018 en España fallecieron 489 personas en accidentes en vías urbanas, de las que el 71% fueron hombres, y el 29% mujeres. En la Ciudad de Madrid en 2019, según los datos recogidos en el Área de Información Estadística del Ayuntamiento de Madrid, se produjeron un total de 33 fallecimientos en accidentes de tráfico urbano, siendo el 76% hombres, si hablamos de personas heridas se incrementa el número de mujeres alcanzando un 38%.⁶

Estadística del Ayuntamiento de Madrid. Área de información estadística, O. TRÁFICO, TRANSPORTES y COMUNICACIONES. ACCIDENTES, Tabla : Víctimas habidas en accidentes de tráfico urbano por Edad y Sexo.



Fuente España: Las principales Cifras de la Siniestralidad Vial, DGT.
EU-28: CARE, Eurostat.

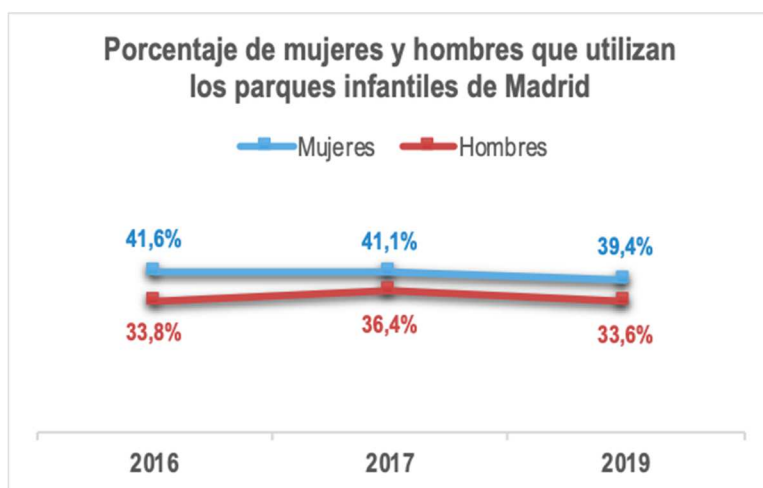
α **Uso de espacios públicos y equipamientos municipales**

La Encuesta de Calidad de vida y Satisfacción con los Servicios Públicos de la ciudad de Madrid nos permiten conocer porcentaje de uso de determinados espacios públicos y equipamientos municipales de la ciudad de Madrid y cuál es el grado de satisfacción con los mismos, la última es de 2019. Desde el Servicio de Evaluación publican un informe con los cruces por sexo de los principales resultados de la encuesta⁷

⁷ https://www.madrid.es/UnidadesDescentralizadas/Calidad/Observatorio_Ciudad/06_S_Percepcion/EncuestasCalidad/EncuestaMadrides/ficheros/2019/Cruces/Cruceporexso.pdf

En relación a los Espacios Verdes, el 92% de las personas encuestadas los utilizan, aunque se percibe en las mujeres un ligero descenso en su uso desde 2016. El grado de satisfacción es mayor en el caso de los hombres, llegando a un 6,9.

En el caso de los parques infantiles sí hay diferencias de uso por sexo, siendo de un 6% en la última encuesta, 39,4% de las mujeres encuestadas utiliza estos espacios. Se percibe un descenso progresivo de hombres que los utilizan en el periodo 2016-2019 acompañado de un incremento del grado de satisfacción hasta el 6,4 actual



Los mercados municipales son utilizados por un 61,6% de las personas entrevistadas, siendo su utilización 2,5 puntos superior en el caso de las mujeres, aunque con igual grado de satisfacción 6,6.

La asistencia a las instalaciones deportivas municipales está disminuyendo desde 2016, los hombres asisten un 7% más que las mujeres madrileñas aunque éstas están más satisfechas con estos equipamientos

Los centros culturales municipales reciben más personas en estos años, su uso es mayor en el caso de los hombres, y también manifiestan un mayor grado de satisfacción 7.

