



# **LAS DESIGUALDADES DE GÉNERO EN MADRID**

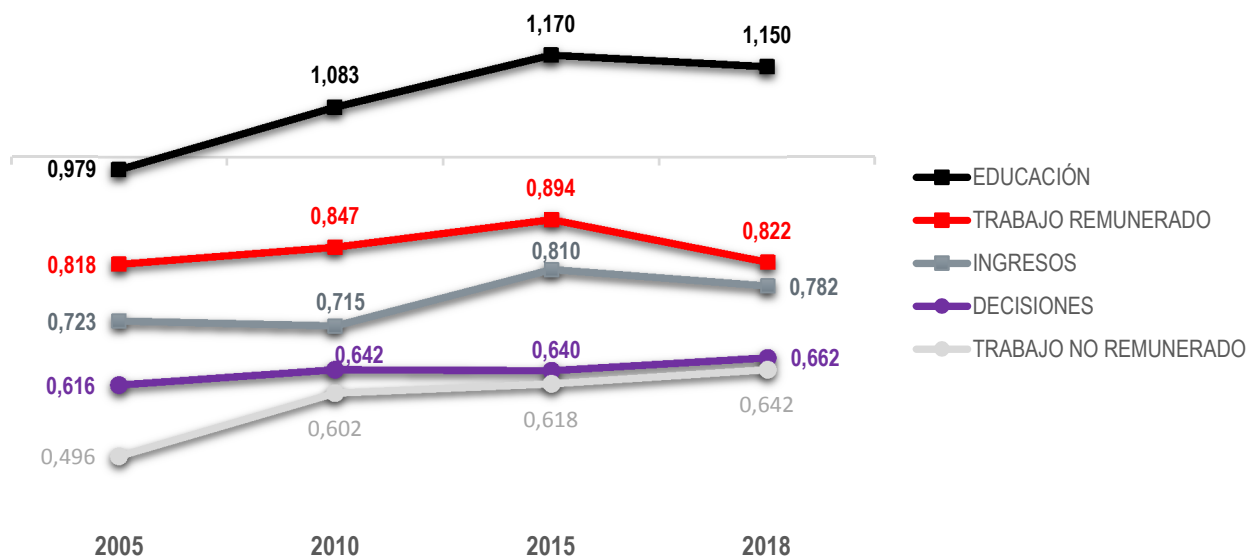
## **EN:**

### **I+D Y ACCESO A LAS TIC**

El Índice de Desigualdad de Género de la Ciudad de Madrid de 2018 ofrece un valor de 0,831 sobre 1, que muestra que todavía queda camino hacia la igualdad entre mujeres y hombres en distintos ámbitos de la vida.

De la observación de los datos reflejados en el sistema de indicadores podemos inferir que la existencia de una brecha de género en I+D y en el uso de las TIC es uno de los factores que se encuentra tras las desigualdades que aparecen en el índice de Desigualdad de Género de la Ciudad de Madrid, que se compone de cinco ámbitos: Educación, Trabajo Remunerado, Ingresos, Toma de decisiones y Trabajo de no remunerado

Y la evolución reciente da cuenta de que en todos los ámbitos analizados, excepto en el trabajo no remunerado y el de toma de decisiones, se han dado pasos atrás desde 2015.



## I+D

Las mujeres mantienen una posición desfavorable en competencias digitales y uso de internet, sólo representan el 23% de las personas investigadoras en el sector servicios TIC; sólo el 2% de las mujeres ocupadas lo están en el sector TIC (frente al 6% de los hombres); los hombres cobran un 9% más que las mujeres en la misma posición en este sector; sólo un 12% de quienes participan en el desarrollo de innovaciones ligadas a la inteligencia artificial y al machine learning con capacidad de decisión de alto nivel son mujeres, y éstas solo representan el 11% de quienes programan código fuente.<sup>1</sup>

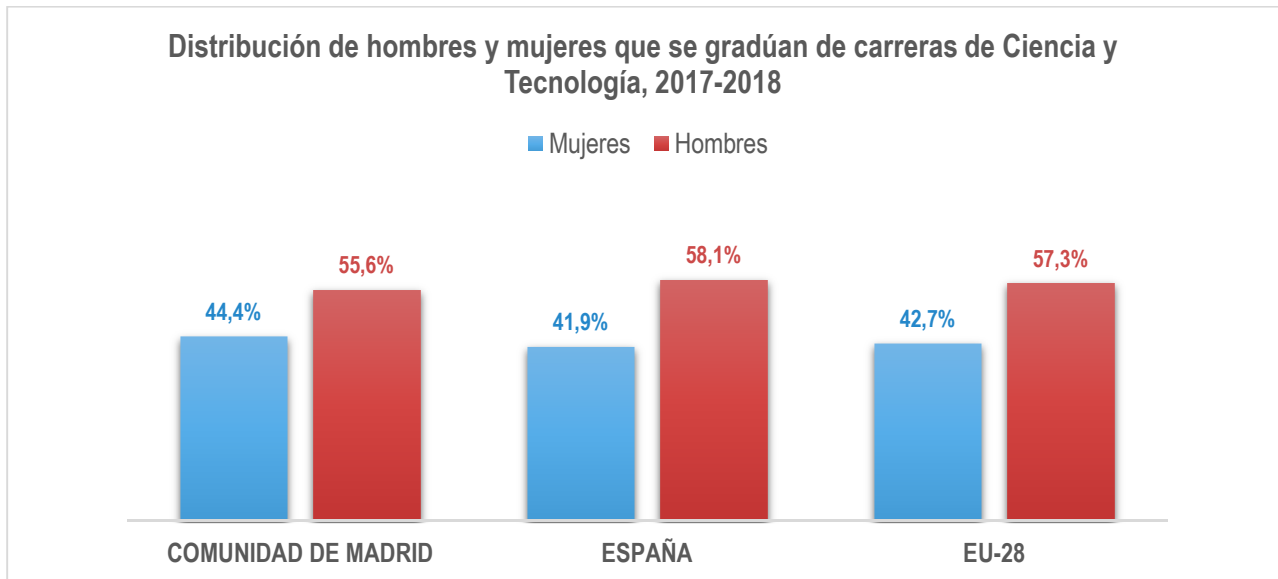
La escasa representación de las mujeres en los trabajos emergentes representa el mayor obstáculo para cerrar la brecha de género económica., según el Informe de brecha global de Género del Foro Mundial de Davos.

Los datos ponen de manifiesto que las circunstancias vitales de las mujeres (relaciones familiares, opciones y logros educativos, formación de una familia, patrones de movilidad geográfica, patrones y decisiones de participación en el mercado laboral) influyen en sus trayectorias laborales de manera diferente en el caso de mujeres que de hombres

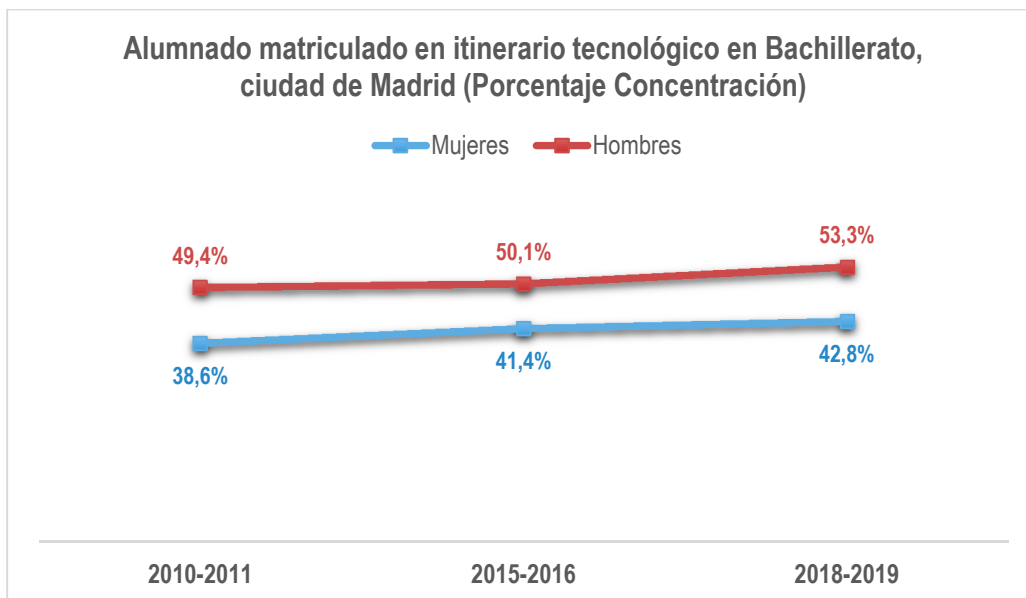
<sup>1</sup> Mujeres y Digitalización. De las Brechas a los algoritmos. Instituto de la Mujer y para la Igualdad de Oportunidades. 2020. Milagros Sáinz (Internet Interdisciplinary Institute, Universitat Oberta de Catalunya)  
Lidia Arroyo (Internet Interdisciplinary Institute, Universitat Oberta de Catalunya)  
Cecilia Castaño (Universidad Complutense de Madrid)

Coexisten una serie de factores de naturaleza sociocultural, institucional y psicosocial ligados a la desigual distribución de roles y responsabilidades entre hombres y mujeres a lo largo de la vida, que favorecen o desalientan la presencia de las mujeres en la sociedad digital.

### Las y los graduados en carreras de Ciencia y Tecnología

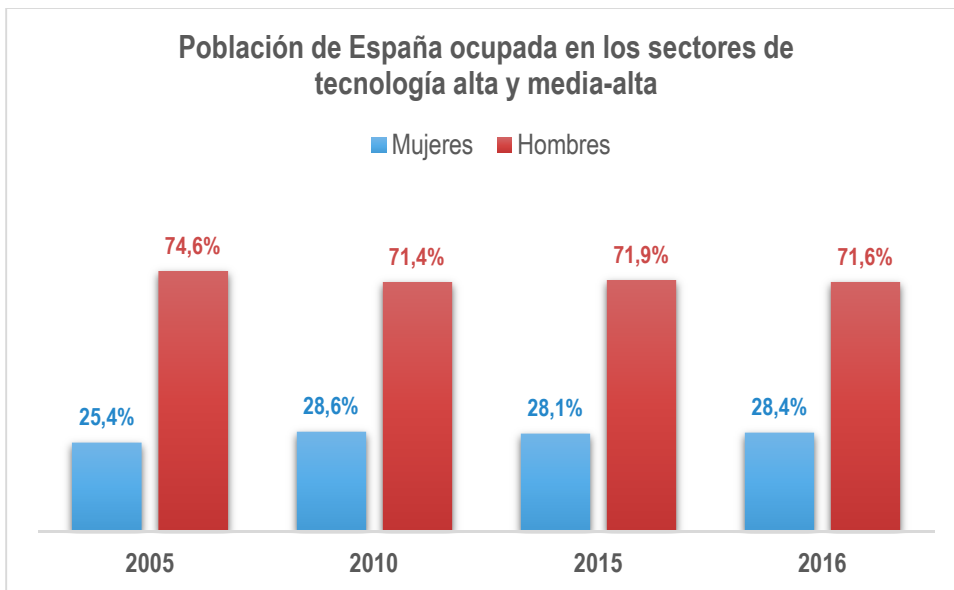


Partiendo del dato del alumnado matriculado en itinerario tecnológico en Bachillerato en la ciudad de Madrid, el porcentaje de concentración sería el siguiente:

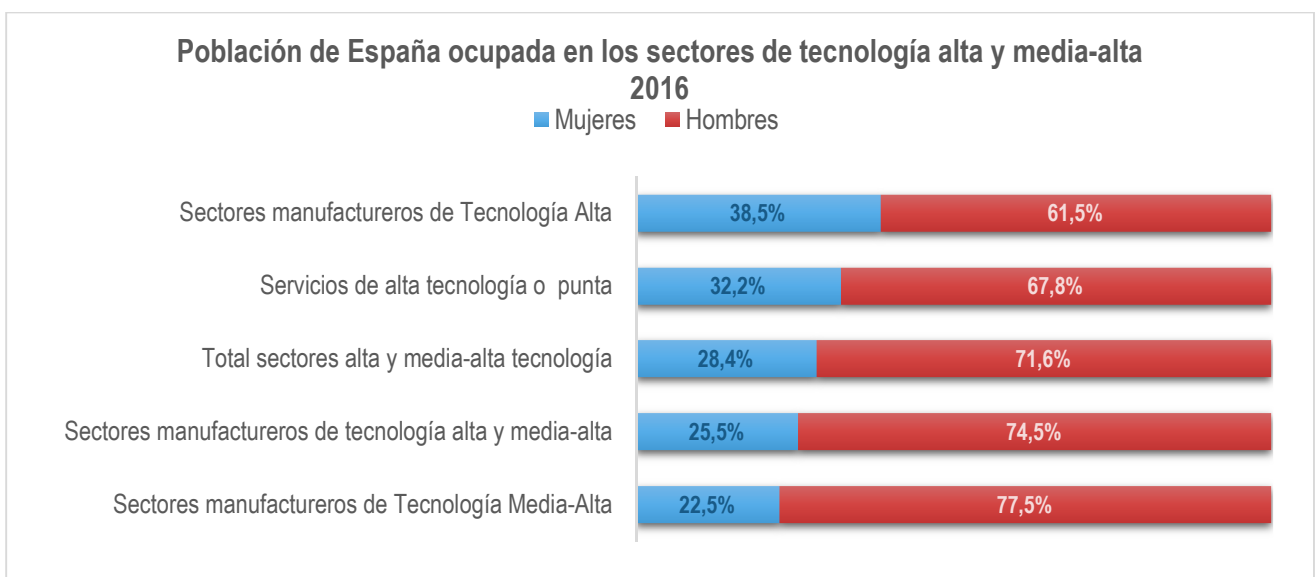


Hay que tener en cuenta que las competencias digitales serán básicas para la empleabilidad del futuro de estas y estos estudiantes

Lo que termina reflejado en la población ocupada en sectores de tecnología alta y meda alta de este modo:

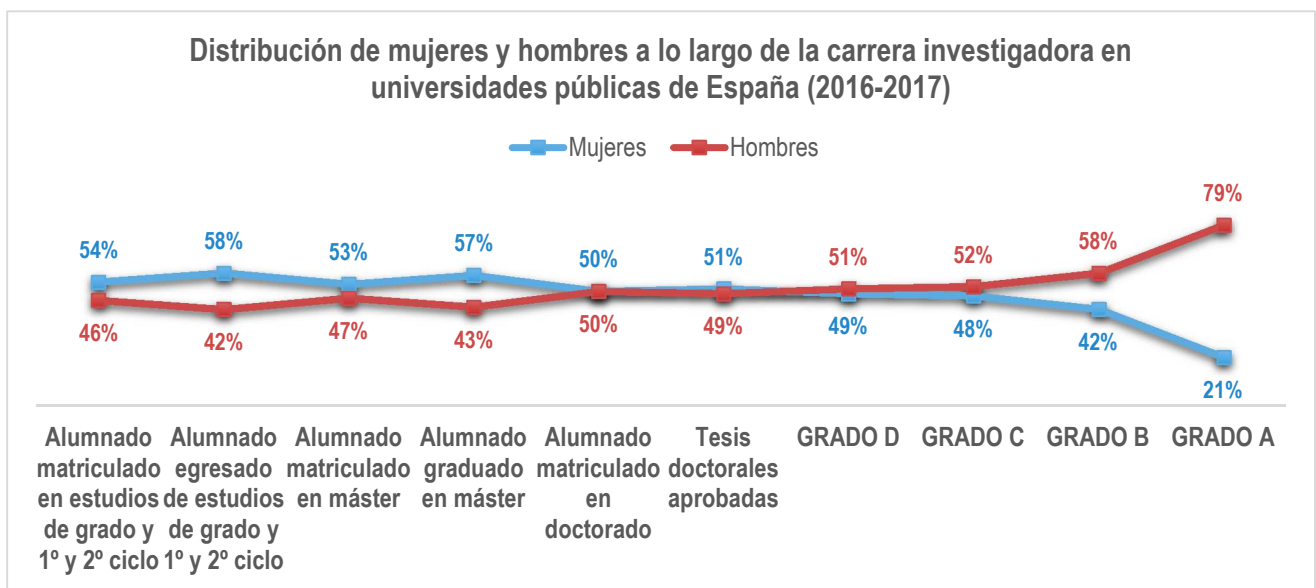


La población de España ocupada en los sectores de tecnología alta y media alta en 2016 se distribuía así:

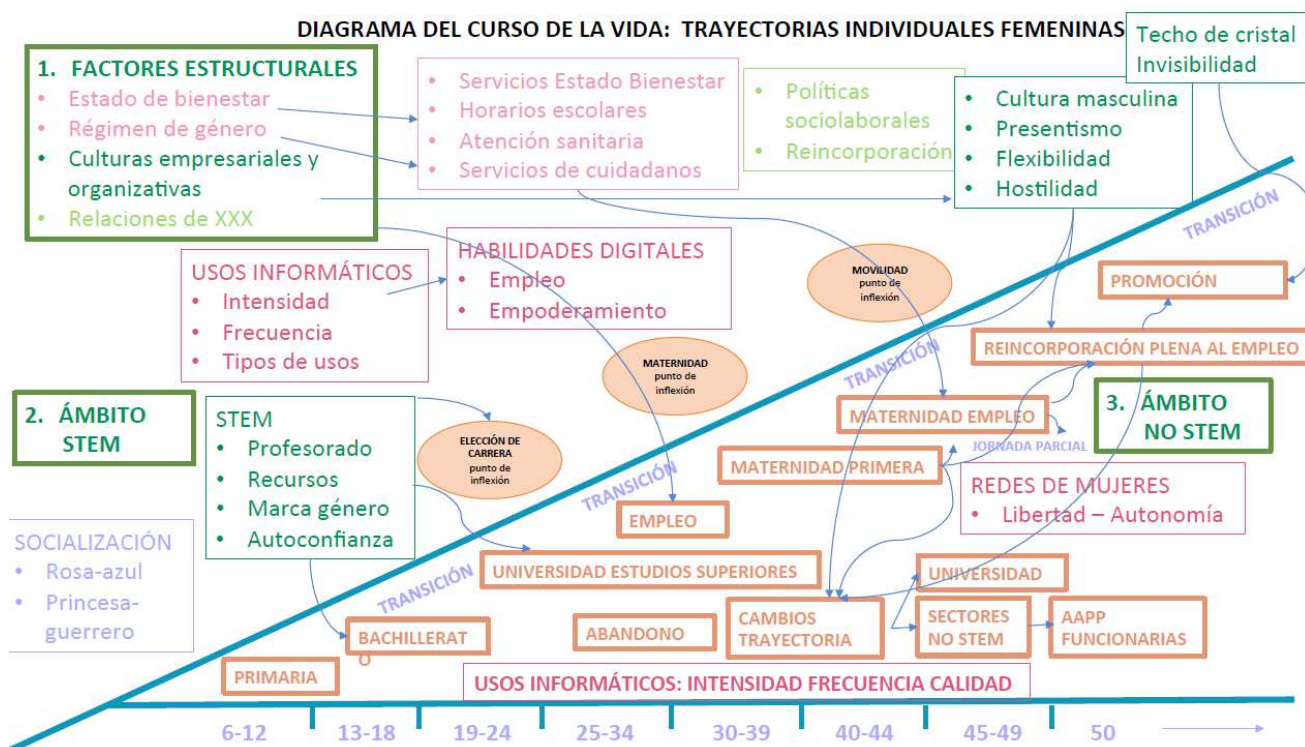




### CARRERA INVESTIGADORA EN UNIVERSIDADES PÚBLICAS:

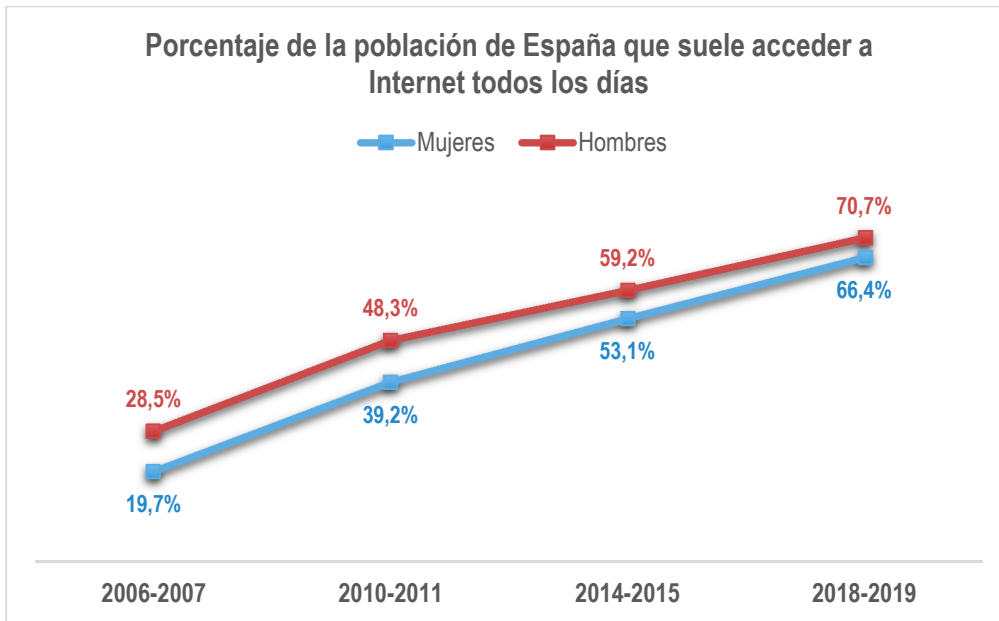


Para muchas personas, pero sobre todo para las mujeres, estos **puntos de inflexión** están vinculados con la maternidad y la responsabilidad de los cuidados de otras personas o dependientes, pues suponen un antes y un después en sus carreras profesionales, dada la tendencia que existe en nuestro entorno a que las mujeres asuman este tipo de responsabilidades. No obstante, el problema de la **conciliación entre la vida personal y laboral** plantea enormes retos a lo largo del curso de la vida. Para muchas personas la crianza de los hijos e hijas supone un punto de inflexión, pero también el cuidado de personas mayores (normalmente progenitores). Es cada vez más frecuente que coincidan el cuidado de hijos adolescentes y de personas mayores o enfermas, en lo que se denomina la **generación sandwich** (Webster y Castano, 2011). Para cada persona esto ocurre en diferentes momentos de la vida adulta, aunque el cuidado de las personas mayores suele tener una mayor incidencia a partir de los 40 años.



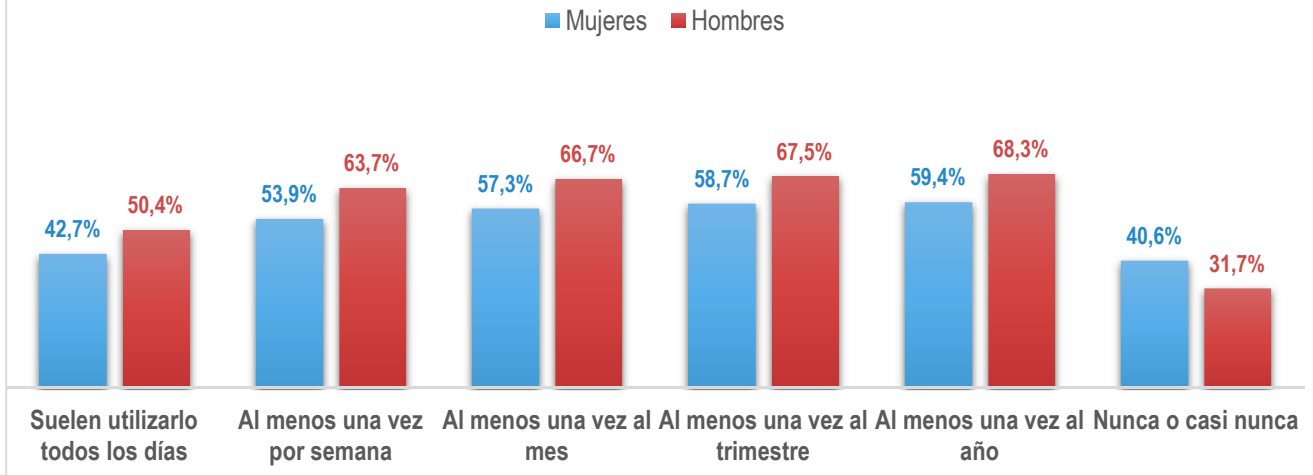
## USO DE LAS TIC

Los usos y adquisición de competencias digitales tienen una gran influencia sobre las presencias y ausencias de las mujeres en la sociedad digital.



Según tengan las mujeres más o menos posibilidades de acceder a las herramientas digitales, de utilizarlas y desarrollar unas correctas competencias, ello va a propiciar que se perciban más capaces respecto a sus competencias.

Porcentaje que utiliza ordenador según la frecuencia de uso. España 2018-2019.



Vemos como la brecha de acceso a las tecnologías se ha ido reduciendo y cada vez más mujeres están usando las TIC en su vida diaria. A pesar del acceso material a las TIC, fundamentalmente a través de dispositivos móviles, no se observa que las brechas de género disminuyan. El nivel de competencias y usos de internet es cuantitativa y cualitativamente diferente entre uno y otro sexo.

Existe interrelación entre el nivel de competencias y tipos de uso y el acceso a mejor información y acceso a mejores oportunidades laborales, profesionales, contactos sociales y de participación política y ejercicio de los derechos de ciudadanía, mayores competencias y usos más avanzados conllevan mayor igualdad en la participación digital.