



Madrid Ciudad amigable con las Personas Mayores

Resumen de la Evaluación del plan de acción 2017-19

Octubre de 2020

Este documento es un resumen de la “Evaluación del Plan de Acción Madrid Ciudad Amigable con las Personas Mayores 2017-2019”.

Cabe recordar que la evaluación ha estado condicionada por la pandemia por la Covid-19, que ha dificultado, e incluso impedido, la realización de parte de las actividades previstas, a pesar de lo cual, el esfuerzo realizado ha dado su fruto.

La valoración periódica realizada por la Comisión Técnica durante el desarrollo del Plan, junto al trabajo de campo llevado a cabo por la entidad Sigmados, ha sido la base que ha permitido a la Fundación Instituto Matia su elaboración.

Siguiendo lo acordado en el plan en cuanto a su evaluación, se analizan a continuación someramente aportaciones, liderazgo, resultados e impacto, siendo necesario señalar el **alto cumplimiento de las actuaciones previstas (superior al 95%)**.

APORTACIONES

Del apartado de **Aportaciones: Recursos y estructuras que funcionan como factores facilitadores principales**, señalamos el **compromiso político desde Alcaldía para el desarrollo del programa (LIDERAZGO)**.

Para que un proyecto de este tipo, con alcance en todos los aspectos que cubre una ciudad, pueda desarrollarse y ser sostenible es necesario el compromiso y liderazgo político de los más altos representantes del Ayuntamiento, con especial relevancia de la Alcaldía.

En este sentido, la carta de adhesión a la Red de la OMS fue firmada por la alcaldesa, Ana Botella, en 2013, en virtud de un acuerdo de pleno aprobado por unanimidad ese mismo año. Tras recibir la aceptación de la OMS, y la realización dar el diagnóstico, el plan de acción fue presentado por la alcaldesa, Manuela Carmena. En 2020, siendo alcalde Jose Luis Almeida, este compromiso se ha corroborado en la sesión ordinaria del Pleno del Ayuntamiento del 25 de febrero en la que se aprobaba seguir con la puesta en marcha de un nuevo Plan de Madrid Ciudad Amigable con las personas mayores. Este acuerdo ha sido publicado en el BOAM del 4 de junio de 2020.

Otro aspecto importante es la financiación concedida al Plan. El compromiso financiero del ayuntamiento (en términos absolutos o relativos) se puede utilizar como un indicador cuantitativo tanto del nivel de compromiso político como del de recursos financieros (OMS, 2015). El presupuesto total designado a la implementación del Plan 2017-2019 fue de 903.906.922 euros.



El otro indicador de aportaciones es la **implicación del Grupo Motor** con la participación transversal de todas las Áreas de Gobierno (**TRANSVERSALIDAD**).

RESULTADOS

Son los cambios a corto/mediano plazo con miras a crear un entorno adaptado a las personas mayores.

Para la realización de la evaluación de productos se lleva a cabo una revisión de los indicadores incluidos en Plan de Amigabilidad 2017-2019.

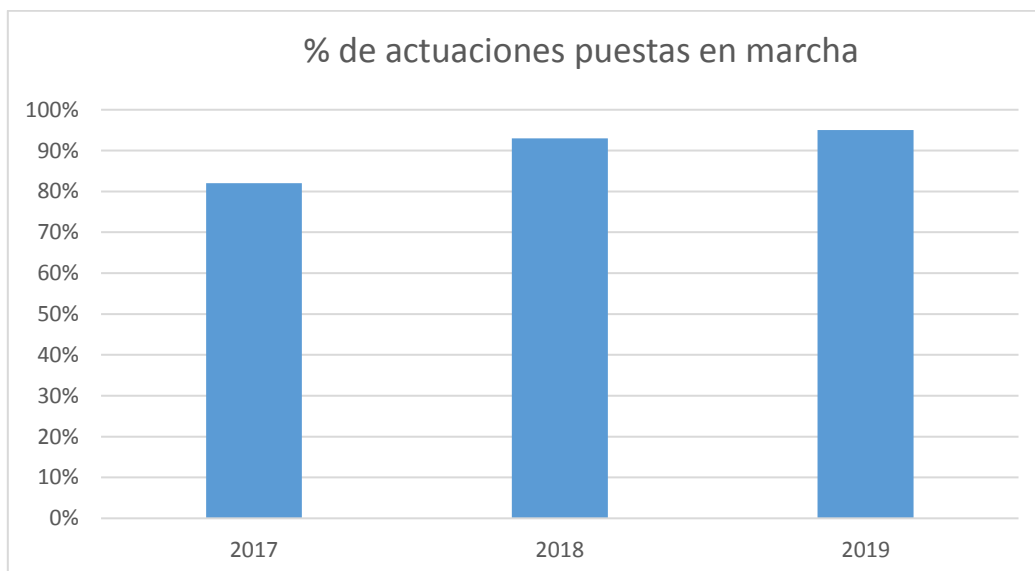
Estos indicadores se analizan a través del grado de cumplimentación y la consecución de las metas de cada una de las actuaciones incluidas en la Áreas y Ejes del Plan.

El grado de cumplimentación detalla la información relativa a la realización de las actuaciones (No realizadas / En desarrollo / Realizadas), mientras que la consecución de las metas analiza la información de los indicadores incluidos en cada una de ellas.

A continuación se analiza el **cumplimiento de las actuaciones**.

La gráfica muestra la evolución de los seguimientos semestrales realizados para garantizar su implementación. En junio de 2019 no se pudo recoger correctamente la información debido al cambio de Corporación.

Los datos de este informe hacen referencia a lo acontecido desde el inicio del Plan hasta diciembre de 2019.



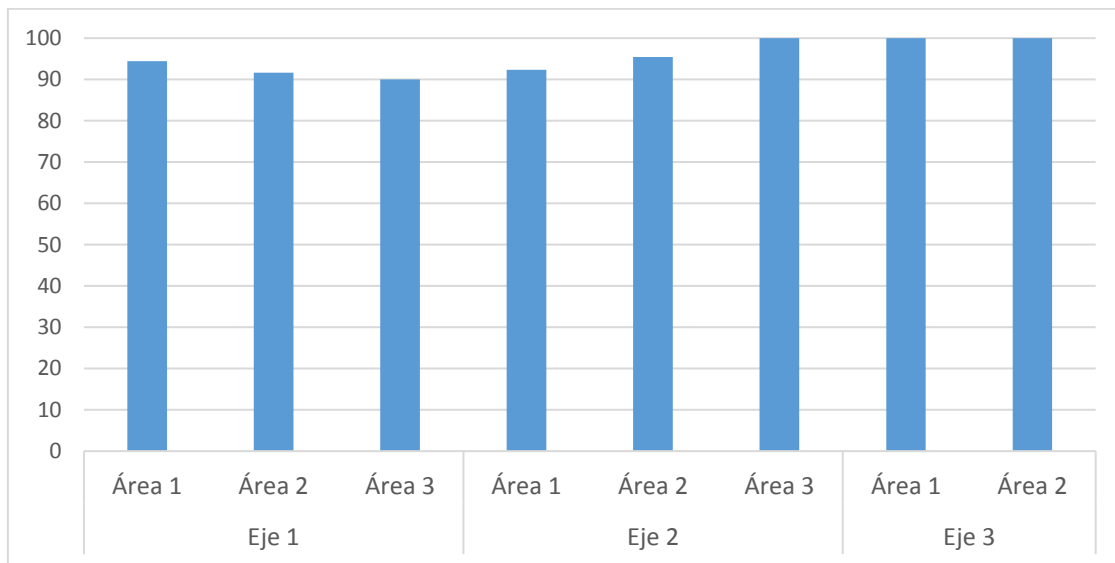
En referencia a las **73 acciones que forman el núcleo del Plan**: Se han realizado **69 acciones (94,5%)** y 4 (5,5%) no han sido realizadas.



En referencia a las **145 actuaciones**: Se han realizado **138 actuaciones (95,2%)** y 7 no han sido realizadas (4,8%).

ACTUACIONES	EJE I: 52	EJE II: 70	EJE III: 23
Finalizadas	48	67	23
%	92,3	95,7	100

En el grafico se aprecian las actuaciones cumplidas según ejes y áreas.



Eje I. Reformular el modelo de gobernanza en una ciudad que envejece.

- ✓ Área 1: Facilitar la implicación de las personas que envejecen en la toma de decisiones de la ciudad. **(94,4%)**
- ✓ Área 2: Promover el empoderamiento de las personas mayores para el ejercicio de su plena autodeterminación. **(91,6%)**
- ✓ Área 3: Difundir entre todas las generaciones una imagen de las personas que envejecen ajustada a la realidad. **(90%)**

Eje II. Fomentar la autonomía e independencia de las personas que envejecen promoviendo la permanencia en sus entornos.

- ✓ Área 1: Fomentar la creación de entornos para toda la vida, amables, acogedores. **(92,3%)**
- ✓ Área 2: Promover la permanencia en el domicilio habitual o en sistemas alternativos de alojamiento. **(95,2%)**
- ✓ Área 3: Garantizar el desarrollo de políticas de prevención de vulnerabilidad y promoción de la salud. **(100%)**

Eje III. Avanzar en la garantía de participación y colaboración social de las personas que envejecen como agentes de cambio y protagonistas en la construcción de una sociedad del bienestar.



- ✓ Área 1: Promocionar el voluntariado y la participación social. **(100%)**
- ✓ Área 2: Favorecer la solidaridad intergeneracional. **(100%)**

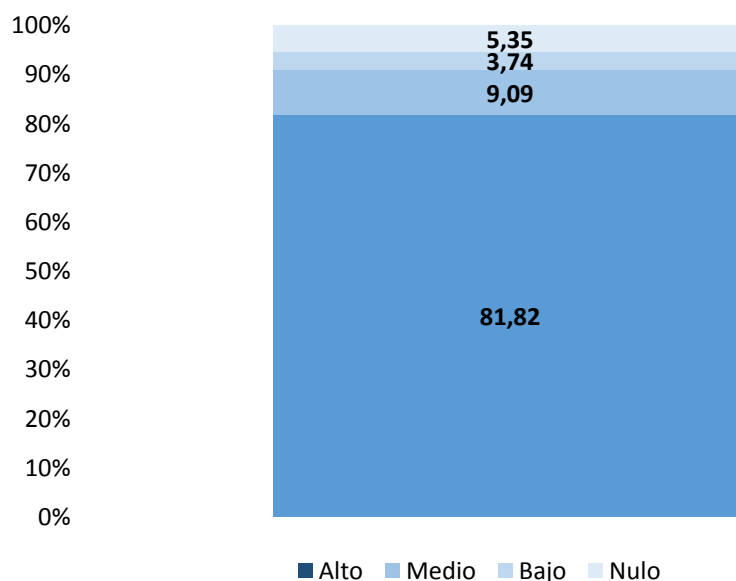
En cuanto el grado de consecución de las metas, basado en el análisis de los indicadores, podemos concluir que en el 90% de los casos ha sido medio o alto.

Se considera que las actuaciones han logrado un grado de consecución alto, cuando han logrado un 75% o más de las metas previstas; medio, aquellas que han obtenido entre el 50% y el 75% de las metas; bajo, en aquellas que tienen un porcentaje de consecución de las metas inferior al 50% y nulo, para aquellas que no han conseguido ninguna de las metas establecidas.

Un dato importante a tener en cuenta es que hay indicadores que carecen de meta y no se puede valorar el porcentaje de consecución.

Hay 262 indicadores incluidos para medir la consecución de las metas, el 28,63% no se pueden valorar. Del resto de indicadores (71,37%), un 81,82% obtienen un grado de alto de consecución de las metas, habiéndose cumplido estas en su totalidad o en su mayor parte, un 9,09% ha alcanzado sus metas en grado medio, un escaso 3,74% en bajo y un 5,35% ha sido nulo, es decir, son acciones que no se han desarrollado.

Grado consecución metas



Otra medida de resultados se obtiene con las **encuestas a la población mayor**, el análisis pre post. Se han realizado dos encuestas de las tres previstas debido a la situación de la pandemia y por ello algunos datos se han tomado de la encuesta de calidad de vida en la ciudad.

Se muestran algunos de los resultados por bloques.



ENTORNO FÍSICO: Espacios al aire libre y Edificios, Transporte y Vivienda, recogen las características claves del entorno físico de la ciudad. Dichos aspectos influyen decisivamente en la movilidad personal, la seguridad, la promoción de la salud y la participación social.

Las medidas de 2020 no muestran grandes cambios en relación con las previas. Podemos hablar de estabilidad e incluso ligero empeoramiento en algunos de sus aspectos. Mención especial merece el transporte, autobuses y metro obtienen puntuaciones superiores a las encuestas anteriores.

ENTORNO SOCIAL: Participación social, Respeto e inclusión social y Participación cívica y empleo, reflejan distintos elementos del entorno social y cultural que afectan principalmente a la participación y al bienestar subjetivo de las personas.

Aunque también hay elementos de estabilidad, es el bloque que mayor mejoría ha experimentado en sus puntuaciones.

SERVICIOS MUNICIPALES: Comunicación e información y Servicios sociales y sanitarios, analizan los medios y formas de comunicación e información existentes, así como la utilización y conocimiento por parte de las personas mayores de los servicios sociales de apoyo y de salud disponibles.

La información obtenida para este bloque es escasa, ya que gran parte de ella dependía de la tercera encuesta. Los datos son favorables en general, tanto los sanitarios como los sociales y de emergencias.

IMPACTO

Son los cambios a largo plazo como resultado del mejoramiento en un entorno adaptado a las personas mayores.

En cuanto a la evolución de **Percepción, Calidad de Vida y Satisfacción**, se ha medido la satisfacción de vivir en Madrid y el grado de amigabilidad de la ciudad. En ambos conceptos se produce un incremento de 0,6 puntos.

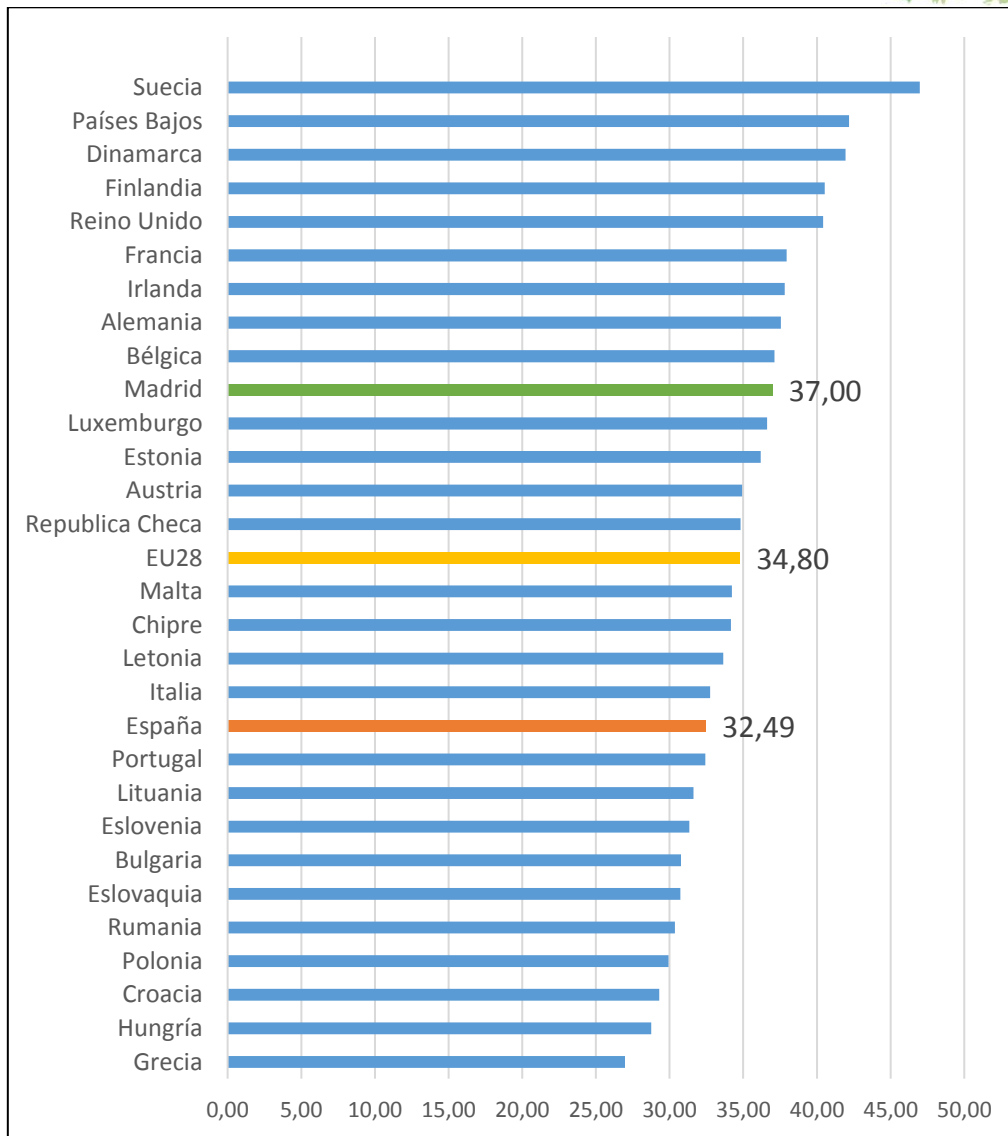


La evolución de la **Esperanza de vida** es positiva. El resultado de esperanza de vida para la ciudad de Madrid en 2018 era de 85,13 años de media, mayor que la de 2013 que era de 84,69.

El **índice de envejecimiento activo** está previsto realizarlo el próximo año, dado que ha transcurrido poco tiempo desde el anterior (se elaboró en 2018). La información completa está en la web municipal.

<https://www.madrid.es/UnidadesDescentralizadas/Mayores/Especial%20informativo/Madrid,%20ciudad%20amigable/%C3%8Dndice%20de%20envejecimiento%20activo%20en%20la%20ciudad%20de%20Madrid2.pdf>

Podemos considerar el resultado como muy bueno. La puntuación excede la de España en su conjunto y también la de países con mayor puntuación que España.



Cabe señalar también que su construcción ha sido posible gracias a la interacción de distintas áreas municipales (una de las características de este plan de ciudad), ya que participaron técnicos del ámbito no solo de mayores, sino también de salud y de estadística municipal.



Merece la pena detenerse un momento en los indicadores de impacto, vistos desde el punto de prisma de la heterogeneidad de la ciudad. Su uniformidad, de haberse producido, sería indicativa de **equidad**.

	Esperanza de vida		% de personas satisfechas con vivir en Madrid		% que considera Madrid ciudad amigable	
	2014	2018	2014	2020	2014	2020
TOTAL	84,69	85,13	79,99	81,90	63,08	72,97
Zona 1	84,95	85,81	81,90	86,60	65,90	77,80
Zona 2	84,64	85,73	80,85	80,75	64,65	70,40
Zona 3	84,20	85,00	80,25	82,30	62,15	73,25
Zona 4	84,12	84,76	81,40	80,95	61,05	70,05
Zona 5	85,53	84,33	75,55	78,90	61,65	73,35

Zonas: 1 (Retiro, Chamberí, Salamanca, Chamartín) 2 (Barajas, Moncloa – Aravaca, Fuencarral - El Pardo, Hortaleza, Arganzuela) 3 (Centro, C. Lineal, Tetuán, Moratalaz, San Blas) 4 (Villa de Vallecas, Vicalvaro, Latina, Carabanchel) 5 (Villaverde, Usera, Puente de Vallecas).

También alguna pincelada relacionada con el sexo.

La esperanza de vida al nacer sigue siendo superior en las mujeres (87,63 años frente a 82,25) y esto ocurre en todos los distritos, aunque con diferencias menores en algunos de alto desarrollo económico como Retiro o Salamanca.

En cuanto a la percepción de Madrid como amigable, no se aprecian diferencias.

	Sexo	N	Media
En general, puedo decir que estoy satisfecho de vivir en Madrid	Hombre	974	8,18
	Mujer	1411	8,23
Considero que Madrid es una ciudad amigable con las personas mayores	Hombre	966	7,67
	Mujer	1390	7,64

Si las hay en algunos aspectos concretos, aunque no de gran magnitud. Por ejemplo, la seguridad en parques se percibe mayor por parte de los hombres (6,47 frente a 5,98), al igual que ocurre en las calles (5,73 frente a 5,33).



A continuación se señalan algunas de las acciones que conseguirían mejorar la amigabilidad de la ciudad.

Estas acciones, junto a las que nos orienten grupos y entrevistas, con el prisma de los técnicos municipales, la visión de las personas mayores representadas en el Consejo Sectorial de Personas Mayores de la ciudad de Madrid y el paraguas del Plan de Gobierno unido a lo previsto en los Acuerdos de la Villa, orientarán el nuevo plan de acción.

Aspectos positivos	Áreas de mejora: acciones a desarrollar
Elevado compromiso político desde la firma de adhesión y la conformidad del Pleno, tanto en sus inicios como en su continuidad.	Respaldar al personal técnico participante en el proceso de trabajo del Plan desde las diferentes Áreas del Ayuntamiento.
<p>Transversalidad conseguida con la puesta en marcha de una Comisión Técnica Extendida donde se incluye personal técnico de las diferentes áreas competenciales del Ayuntamiento, así como el Consejo Sectorial de Personas Mayores de la ciudad de Madrid.</p> <p>La puesta en marcha de la Comisión Interáreas específica para el desarrollo del Plan de Acción.</p> <p>Y la alineación de este Plan con los diferentes Planes y Estrategias puestos en marcha en la ciudad de Madrid durante estos años</p>	<p>Repartir responsabilidades entre Áreas en el trabajo de desarrollo de las actuaciones.</p> <p>Compartir acciones y actuaciones entre las diferentes Áreas para promover en la práctica este trabajo en común.</p>
<p>Trabajo en red con el Consejo Sectorial de Personas Mayores de la ciudad de Madrid y otros agentes.</p>	<p>Incorporar a otros actores de la ciudad en el diseño y puesta en marcha de acciones para la mejora de la amigabilidad. Ampliando el movimiento con la implicación de otras entidades públicas, privadas y sociales que forman parte del ecosistema de la ciudad.</p>
<p>Difusión del proyecto a través de los diferentes medios de los que dispone la ciudad para dar a conocer el proyecto dentro y fuera de Madrid (web, redes, jornadas).</p>	<p>Impulsar campañas de difusión del proyecto entre la ciudadanía general.</p>
<p>Efectividad en el grado de ejecución de las acciones y actuaciones incluidas en el Plan y el alto grado de consecución de las metas previstas.</p>	<p>Especificar metas en todos de los indicadores incluidos en el Plan.</p>
<p>La facilitación de la implicación de las personas que envejecen en la toma de decisiones de la ciudad desde la promoción de oportunidades culturales, de participación y de aprendizaje continuo.</p>	<p>Impulsar acciones para facilitar la implicación desde la inclusión en la toma de decisiones de asuntos que les afectan como en la consulta sobre servicios.</p>
<p>La promoción del empoderamiento con numerosos programas que fomentan la participación.</p>	<p>Aumentar los programas de representación en los órganos participativos, de empleo flexible, de servicios de orientación para la etapa de la jubilación, y para un mejor acceso a la información y a las TICs.</p>



<p>La promoción de una imagen de las personas mayores ajustada a la realidad, desde el trato y la capacitación de los profesionales, las familias y los establecimientos.</p>	<p>Promover la participación y reconocimiento de las personas mayores en la vida comunitaria de sus vecindarios.</p> <p>Realizar actuaciones para promover un cambio de imagen en los medios de comunicación.</p> <p>Favorecer la inclusión de programas que traten sobre el envejecimiento y las personas mayores en la educación pública.</p>
<p>Fomento de entornos para toda la vida, con un buen transporte público, principalmente el metro y el autobús de Madrid.</p> <p>Pero también la recogida de basuras y residuos.</p>	<p>Mejorar parques y espacios al aire libre, principalmente con la inclusión de baños públicos y aumentando su accesibilidad.</p> <p>Mejorar las aceras y las calles, desde su mantenimiento, su limpieza e incluyendo la instalación de bancos o lugares de descanso.</p> <p>Mejorar el entramado y la planificación de los carriles bici.</p>
<p>Promoviendo la permanencia en el entorno habitual gracias al desarrollo de servicios destinados a este efecto.</p>	<p>Promover la permanencia en el hogar a través de viviendas asequibles y accesibles e impulsando más las ayudas para su adaptación.</p>
<p>Favoreciendo la prevención de la vulnerabilidad desde las intervenciones realizadas por la policía, los bomberos, el SAMUR y los servicios de sanitarios del Ayuntamiento.</p>	<p>Impulsar la prevención teniendo en cuenta a las personas en situación económica desfavorable y promoviendo un mejor acceso a la información a las personas en riesgo de aislamiento</p>
<p>Promocionando el voluntariado y la participación social con diversos programas e iniciativas y apoyando a las organizaciones de voluntariado.</p>	<p>Incrementar las oportunidades de voluntariado entre las personas mayores.</p>
<p>Favoreciendo la solidaridad entre generaciones desde el apoyo de las familias y de los establecimientos.</p> <p>Promoviendo la participación de las personas mayores en todos los eventos públicos de Madrid.</p>	<p>Aumentar las actividades compartidas con familias y diferentes generaciones.</p>