

# MUSEO DE SAN ISIDRO. LOS ORÍGENES DE MADRID

GUÍA EN LENGUAJE CLARO



MUSEOS  
MUNICIPALES

 MADRID



GUÍAS VISUALES Y CLARAS  
MUSEOS MUNICIPALES DE MADRID

# MUSEOS MUNICIPALES DE MADRID. GUÍAS VISUALES Y CLARAS.

Los museos son sitios para vivirlos,  
disfrutar en ellos, y aprender,  
pero para eso hace falta entender qué se está viendo.  
En esta guía encontraréis material  
que podréis consultar antes de ir al espacio museístico,  
durante la visita, e incluso después.

La guía incluye un recorrido recomendado  
con una serie de piezas  
que pueden ayudar a comprender el itinerario,  
y propone actividades  
para que la visita no sea solo pasiva y contemplativa.

Hemos incluido al final de la guía  
herramientas de regulación emocional  
y un panel de comunicación.

En [www.ventea.es](http://www.ventea.es) podéis encontrar  
más herramientas para la gestión de las esperas,  
para la toma de decisiones,  
comunicación, habilidades sociales,  
y otras cuestiones que afectan directamente  
al ocio inclusivo comunitario.

Recordad que este espacio museístico  
está abierto al público general  
y que dependiendo de los días y las horas  
la cantidad de público cambiará.  
Habrá el bullicio típico de los sitios con gente,  
así que tenedlo en cuenta  
por si queréis llevar cascos, *fidgets*,  
u otros objetos de regulación.

# MUSEOS MUNICIPALES DE MADRID. GUÍAS VISUALES Y CLARAS.

## TEXTOS:

© Asociación VENTEA, 2023

## DISEÑO Y MAQUETACIÓN:

Asociación VENTEA

## AUTOR PICTOGRAMAS:

Sergio Palao

Origen: ARASAAC (<http://www.arasaac.org>).

Licencia: CC (BY-NC-SA). Propiedad: Gobierno de Aragón (España)

## DIBUJOS Y FOTOGRAFÍAS:

Ver créditos fotográficos

## CONSULTA DE MATERIALES COMPLEMENTARIOS:

[www.ventea.es](http://www.ventea.es)

¿Qué es la historia? .....	5
¿Cómo conocemos la historia?.....	6
¿Qué voy a encontrar en el museo? .....	7
¿Por qué se llama Museo de San Isidro? .....	8
El recorrido del museo .....	9
Plano de la visita .....	10
Antes de Madrid	
1. Los primeros pobladores .....	11
2. Cazadores recolectores. El Paleolítico .....	12
3. Las primeras sociedad productoras. El Neolítico.....	14
4. La edad de los metales .....	16
5. Los romanos .....	19
6. Los bárbaros .....	21
Mayrit – Madrid	
7. El período islámico .....	22
8. El período cristiano .....	25
La casa de San Isidro	
9. La capilla .....	29
10. El pozo del milagro.....	30
11. El patio .....	31
El jardín.....	32
El almacén .....	33
Actividad propuesta.....	34

La **historia** con h minúscula,  
es el conjunto de hechos  
que han ocurrido en el pasado,  
y también la ciencia que estudia esos hechos.  
Para estudiar la historia la dividimos en dos etapas:

## Prehistoria

## Historia

La primera es la Prehistoria,  
que empieza con los primeros seres humanos,  
y termina cuando aparecen  
los primeros documentos escritos.  
Sabemos cómo era la vida en la Prehistoria  
por los objetos que hemos encontrado.

La Prehistoria se divide en 3 periodos:

- el Paleolítico
- el Neolítico
- la Edad de los metales.

Cuando los pueblos empiezan a escribir su historia,  
cuando tenemos documentos escritos,  
empieza la **Historia**, con H mayúscula.

La **Historia** también se divide en 4 periodos:

- la Edad antigua
- la Edad media
- la Edad moderna
- la Edad contemporánea

Ahora estamos en la Edad contemporánea.

## Prehistoria

## Historia

Paleolítico  
2,5 millones  
de años AC

Neolítico  
10.000 AC

Edad Metales  
4.000 AC

Edad  
Antigua  
3.500 AC

Edad  
Media  
476 DC

Edad  
Moderna  
1.492 DC

Edad  
Contemporánea  
1789 DC



De la Historia de Madrid hay documentos escritos que cuentan cómo era la vida.

De la Prehistoria no tenemos documentos porque aún no se había inventado la escritura. Pero hemos reconstruido la Prehistoria de Madrid gracias a la **arqueología** y a la **paleontología**.

La **arqueología** es la ciencia que estudia las sociedades antiguas a través de los monumentos y objetos. Trata de descubrir cómo vivían las personas en otras épocas.

La **paleontología** es la ciencia que estudia los animales y las plantas que hubo en la Tierra en la antigüedad. Alguno de los animales y las plantas de la antigüedad existen todavía en la Tierra.

Gracias a la arqueología y a la paleontología podemos saber cómo se vivía en Madrid en los distintos momentos de la historia.

Sabemos cómo era la sociedad, cómo eran sus casas, qué cosas comían, qué ropa llevaban, y cómo era el clima.

También sabemos a qué jugaban, en qué dioses creían, y cómo trataban a sus familiares cuando se morían.

Y sabemos cómo era el clima, y qué animales había.



Sabemos que durante un tiempo el clima era templado.



Sabemos que después el clima cambió, y en Madrid hacía frío.

En el Museo de San Isidro hay animales y objetos que los arqueólogos y paleontólogos han encontrado en Madrid.

Los más antiguos son de la Prehistoria y los más modernos son del siglo 16.

Vas a ver que ha habido muchas **civilizaciones**, que el clima ha cambiado, que han cambiado los animales que viven aquí. Las **civilizaciones** son grupos de personas que comparten costumbres, ideas, creencias y arte en un momento determinado de la historia.

Vas a ver cómo han cambiado las costumbres, los alimentos, las casas, las herramientas, y cómo cada pueblo que vivía en Madrid creía en su propia **religión**.

Una **religión** es un conjunto de creencias sobre el ser humano y su relación con algún dios. Incluyen ceremonias, oraciones y normas de comportamiento.

En resumen:

en el Museo de San Isidro vas a aprender todos los cambios por los que ha pasado la zona de Madrid desde la Prehistoria hasta el año 1561.

Si quieres seguir viendo cómo cambia Madrid después del año 1561, tienes que ir a ver el Museo de Historia de Madrid.

En el mismo sitio en el que hoy está el museo estaba la casa de la familia Vargas en el siglo 12. En la casa de los Vargas trabajaba como **sirviente** Isidro de Merlo y Quintana. **Sirviente** es la persona que trabaja para cubrir las necesidades de otras personas.

En la Edad Media, cuando vivió Isidro, los trabajos de un sirviente podían ser:

- cultivar el campo
- cuidar a los animales
- cuidar de la casa.

Isidro cultivaba el campo.

Por eso en los cuadros y esculturas que lo representan lleva una **vara**, o un **arado**.

Una **vara** es un palo largo que usaban los labradores para guiar a los animales que llevaban el **arado**.

El **arado** es una herramienta para remover la tierra antes de plantar.

Isidro vivía en la casa de los Vargas con su mujer, que se llamaba María, y su hijo, que se llamaba Illán.

Isidro es **santo** porque hizo **milagros**.

Un **milagro** es cuando pasa algo que sólo se puede explicar si lo ha hecho Dios, o una persona con la ayuda de Dios.

Además, San Isidro es el **patrón** de Madrid.

El **patrón**, según la religión católica, es el santo que cuida de la ciudad.



San Isidro con la vara y un arado de mano.



El Museo de San Isidro tiene tres partes.  
En esta guía cada parte tiene un color.

La primera parte del museo  
se llama Antes de Madrid  
y nos cuenta la historia  
de los primeros habitantes de Madrid.  
Empieza en el año 400000 antes de Cristo  
y termina en el siglo 9,  
alrededor del año 850 después de Cristo.  
En la guía la primera parte tiene color negro.

Antes de Madrid

La segunda parte del museo  
se llama Mayrit Madrid  
y nos cuenta la historia  
de la ciudad de Madrid  
desde el año 850 hasta el 1561.  
En la guía la segunda parte tiene color gris.


Mayrit Madrid


La tercera parte del museo  
se llama La casa de San Isidro,  
y está dedicada al patrón de Madrid.  
En la guía la tercera parte tiene color naranja.

La casa de San Isidro

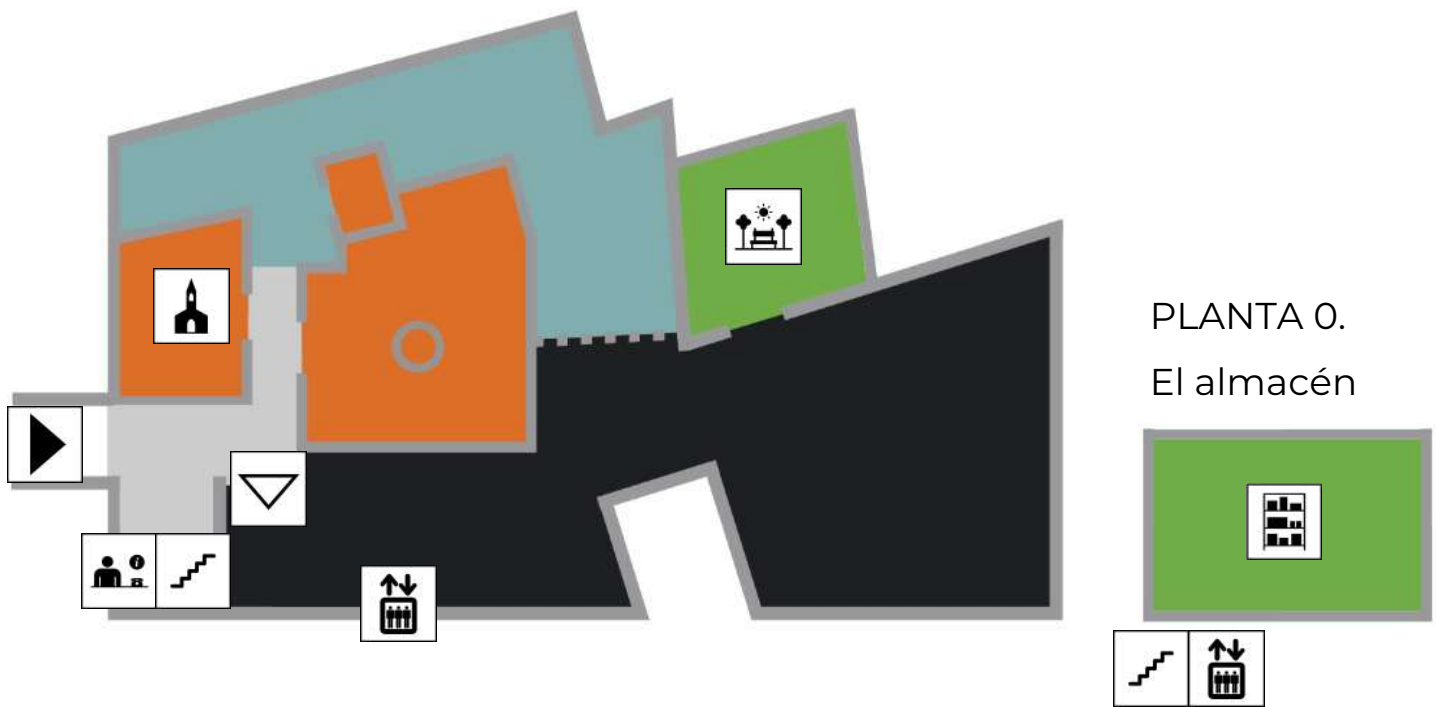
Además de la visita por la colección de piezas  
en el Museo de San Isidro vamos a ver  
el jardín y los almacenes.  
En la guía esta parte tiene color verde.

El jardín y el almacén

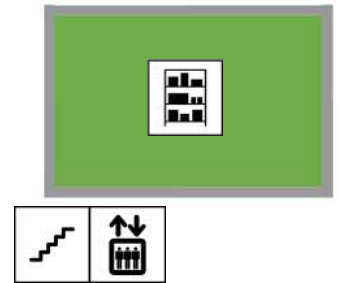
 El recorrido del museo es accesible.

 Los aseos no son accesibles.

## PLANTA 1. Exposición y Casa de San Isidro



## PLANTA 0. El almacén



-  Antes de Madrid
-  Mayrit - Madrid
-  Casa de San Isidro
-  Jardín y almacén

-  Información
-  Acceso
-  Inicio de la visita
-  Continuación de la visita
-  Aseos

-  Ascensor
-  Escaleras
-  Capilla
-  Jardín
-  Almacén

## 1. LOS PRIMEROS HABITANTES DEL VALLE DEL MANZANARES. HACE 400000 AÑOS A 9000 AÑOS

Los primeros restos de animales que vemos pertenecen a una época en la que el clima era frío.

Los ríos eran pequeños y las montañas estaban cubiertas de nieve.

Había animales preparados para el frío como el **mamut** o el rinoceronte lanudo. El **mamut** es un antepasado del elefante.

Después el clima se calentó.

Los ríos de Madrid crecieron y se llenaron de muchas variedades de peces.

Junto a los ríos había bosques y praderas donde vivían otro tipo animales adaptados al clima templado: caballos, elefantes, rinocerontes, ciervos, hipopótamos y **uros**.

Los **uros** son los **antepasados** de los toros que conocemos hoy.

Los **antepasados** son familiares de una persona o de un animal que vivieron hace muchos años.

En esta sala puedes ver un **cráneo** de uro y un cuerno de mamut.

El **cráneo** son los huesos de la cabeza.



Animales y plantas de clima frío.



Animales y plantas de clima cálido.



Cráneo de elefante con **defensas**.

A los cuernos de los animales también se les llama **defensas**, porque les sirven para defenderse.

## 2. CAZADORES RECOLECTORES. EL PALEOLÍTICO.

Las personas del Paleolítico no vivían en casas como las nuestras ni tenían tiendas para comprar comida: eran cazadores y recolectores. Tenían que buscar su comida en la naturaleza. Cazaban animales como mamuts para comerse su carne, pescaban peces en los ríos y los lagos, recogían de los árboles frutas, nueces, raíces que sacaban de la tierra.

En el Paleolítico la ropa no era como la nuestra. Las personas se hacían la ropa con la piel de los animales que cazaban.

En el Paleolítico no había cuchillos, hachas ni martillos. Tenían una herramienta que se llama bifaz y que servía para todas las cosas que necesitaban:

- era un arma para cazar,
- era un arma para defenderse,
- era un cuchillo para cortar,
- servía para quitar la piel de los animales muertos
- ¡y para muchas cosas más!

El bifaz estaba hecho de piedra. En los vídeos de la vitrina puedes ver cómo se fabricaban y cómo se usaban.



Fíjate en las televisiones que hay en la **vitrina**. La **vitrina** es la caja de cristal que protege las piezas de la exposición.



Esta herramienta se llama **bifaz**, y es como un cuchillo que corta por los dos lados.

Las personas en el Paleolítico eran **nómadas**. Ser **nómadas** quiere decir que no siempre vivían en el mismo lugar. En verano vivían en chozas de paja y madera y en invierno vivían en cuevas para protegerse de la lluvia y del frío. Las chozas no han llegado hasta hoy, pero sabemos en qué cuevas vivían porque a veces pintaban las paredes.

Pintaban animales como caballos, mamuts, personas y escenas de caza. También pintaban formas sencillas como líneas, o figuras, como la palma la mano.

Las pinturas podían tener un significado especial, como comunicarse con los espíritus, o simplemente para contar historias.

La vida en el Paleolítico era difícil. A veces el clima era muy malo, los animales salvajes eran peligrosos, o podían sufrir ataques de otras personas. Por eso vivían en grupos, para poderse ayudar unos a otros.

A medida que pasaba el tiempo aprendieron a hacer herramientas mejores y especiales para los distintos trabajos. También aprendieron a controlar el fuego. El fuego mejoró mucho la vida de las personas.



Esto que ves son los restos de una hoguera prehistórica.

Gracias al fuego las personas

- tenían luz,
- se podían calentar,
- podían asustar a los animales salvajes,
- ¡podían cocinar!

### 3. LAS PRIMERAS SOCIEDADES PRODUCTORAS. EL NEOLÍTICO.

En el Neolítico las personas empezaron a cultivar plantas y a criar animales. ¡Ya no dependían solamente de cazar animales, pescar peces, recolectar frutos y coger raíces!

En el Neolítico nació la **agricultura**, que es el cultivo de la tierra plantando frutas, verduras y hortalizas.

Cultivaban sobre todo cereales y **leguminosas**. Las **leguminosas** son las plantas de las que nacen las legumbres como los garbanzos, las judías o las lentejas.

También nació la **ganadería**. La **ganadería** es la cría de animales. Criaban sobre todo ovejas, cerdos, cabras, vacas y bueyes.

Los animales eran muy útiles:

- su carne se podía comer,
- con sus huesos se hacían herramientas,
- con sus pieles se podían hacer vestidos,
- con su leche se podía hacer queso,
- servían para trabajar,
- servían para transportar cosas.



En el neolítico tenían perros como animales de compañía. En esta foto puedes ver un cráneo de perro.

Se convirtieron en sociedades **sedentarias**.

**Sedentarias** es lo contrario de nómadas.

Antes tenían que moverse buscando comida, pero ahora la comida la conseguían en casa, como si tuvieran una casa con un huerto y un establo con animales.

Las casas estaban hechas con barro y con piedra y tenían el techo de paja.

Aparecieron los primeros **poblados**.

Llamamos **poblados** a varias casas juntas donde la gente convive.

Las herramientas que fabricaban mejoraron, y en lugar de tener una sola herramienta para todas las cosas, como antes, fabricaron una herramienta para cada trabajo:

- molinos para hacer harina machacando grano,
- cuchillos más afilados para cortar.

También fabricaron **útiles**:

- platos y vasijas de cerámica para guardar comida
- cuencos para hacer queso...

**Útiles** son objetos que se usan en el día a día.

Ten en cuenta que el paleolítico no terminó un día y el neolítico empezó el día siguiente.

Las sociedades fueron cambiando poco a poco, y llegaron a coincidir.

En los poblados neolíticos se organizaron grupos de soldados para defenderse, y que nadie pudiera robar su comida y sus animales.



Esto es un molino del Neolítico. Sobre la piedra plana se pone el grano, y con la piedra redonda se machacaba para conseguir harina.



Cuenco y cuchara.



## 4. LA EDAD DE LOS METALES

Durante la Edad de los metales  
las personas descubrieron cómo utilizar los metales  
para fabricar herramientas, armas y otros objetos.  
El uso del metal cambió totalmente  
La forma en la que vivían las personas.

Como ya hemos visto, al final del Neolítico  
las actividades más importantes  
eran la agricultura y la ganadería.

La Edad de los metales se divide en tres etapas:

Calcolítico, o  
Edad del Cobre

Edad del Bronce

Edad del Hierro

En el Calcolítico ya sabían cómo trabajar el cobre,  
pero el cobre es un metal muy blando  
y poco resistente.

El verdadero avance llegó con la Edad del Bronce,  
cuando aprendieron a mezclar el cobre con estaño  
para hacer un metal más duro y resistente: el bronce.  
Con bronce se podían hacer herramientas  
y armas como escudos, hachas y espadas.

Después llegó la Edad del Hierro,  
que es un metal todavía más duro que el bronce.  
Los metales no solo cambiaron  
la forma en que se trabajaba y se luchaba,  
sino que cambiaron la forma de vivir en sociedad.  
Las personas se fueron especializando  
en distintos oficios como herreros,  
agricultores, comerciantes...



Vitrina.



Vitrina.



Con las nuevas herramientas la agricultura mejoró. Por primera vez cultivaron plantas no para comer sino para hacer hilos con los que **tejer**.

**Tejer** es entrelazar hilos para hacer tela. También hacían hilo con la lana de las ovejas.

Tener tantos objetos tan especializados llevó a las comunidades a comerciar, a intercambiar entre ellas las cosas que fabricaban.

Gracias a los avances de la agricultura los pueblos tenían excedentes, que quiere decir que fabricaban más alimento del que necesitaba el pueblo para comer, y podían guardar una parte para el futuro.

Eso les permitió dedicarse a otras cosas además de solamente la supervivencia. Aparecieron las ciudades, las civilizaciones, los jefes, y la necesidad de organizar la sociedad con un sistema de gobierno.

En cuanto al arte y la cultura la Edad de los Metales también supuso un cambio. Con los nuevos materiales podían fabricarse joyas y objetos de decoración.



Agujas para coser.



Recipiente de cerámica para almacenar cosas.



Joya.

¿Quieres saber cómo se organizaba la sociedad en la Edad de los Metales?

En los poblados o ciudades había un jefe, que era la persona que mandaba. También había sacerdotes, que se ocupaban de la religión.

Después estaban los guerreros, que defendían el poblado y a su gente.

Después estaban los trabajadores de las profesiones nuevas, como los **herrerros**. Los **herrerros** eran los artesanos que habían aprendido a hacer hierro. Eran personas muy importantes porque hacían las armas para proteger el poblado y herramientas para trabajar. Después estaban el resto de trabajadores.



Hachas.



Puñal.



En la Edad de los Metales las casas evolucionaron igual que evolucionó la tecnología. En las primeras etapas eran chozas sencillas hechas de madera, barro y piedra, y en las últimas etapas eran casas grandes, con habitaciones distintas para cocinar, trabajar y dormir. Los muros de esas casas se hacían con ladrillos de arcilla cocida que eran más resistentes que el barro y se manipulaban mejor que la piedra.

La vida después de la muerte era muy importante en la Edad de los Metales. Tanto, que en algunas sociedades enterraban a los muertos con objetos de valor o armas.

En el Calcolítico y en la Edad del Bronce hacían enterramientos sencillos en tumbas individuales o colectivas.

En la Edad del Hierro los rituales funerarios se hicieron más complejos. Para recordar a las personas muertas se construían monumentos. Había distintos tipos de enterramientos según lo importante que hubiera sido en la sociedad la persona muerta.

Se hacían **cremaciones**. Las **cremaciones** son ceremonias en las que se quema el cuerpo de los muertos y se guardan las cenizas en un recipiente que se llama urna.



En esta vitrina puedes ver cómo eran las casas.



En esta urna se guardaban las cenizas de los muertos. Después, las urnas se enterraban en una especie de cementerio que se llamaba campo de urnas.

## 5. LOS ROMANOS

En la época romana lo que hoy es Madrid era una provincia de **Hispania**.

**Hispania** era el nombre que los romanos pusieron a la **península Ibérica** y las islas Baleares.

La **península Ibérica** es el territorio que forman ahora España y Portugal

Los romanos tenían tres tipos de **asentamiento**.

Un **asentamiento** es el lugar donde se establece un pueblo para vivir.

Los tres asentamientos eran **villas, aldeas** y **ciudades**.

La mayor parte de los asentamientos de la zona de Madrid eran villas y aldeas.

Las **villas** eran casas lujosas en el campo que tenían huertas, establos para los animales, herrerías para trabajar el hierro, hornos para hacer pan y cerámica, carpinterías, almacenes para los cereales, fábricas de aceite y de vino.

En las villas vivía una familia rica, y un montón de esclavos y trabajadores que se ocupaban del trabajo.

Las **aldeas** eran pequeños pueblos.

La ciudad principal de la zona era Complutum, que estaba en la actual Alcalá de Henares. Complutum no fue una ciudad tan importante como Mérida, o Tarragona, o Zaragoza, pero como estaba en un punto de paso de las principales rutas comerciales y militares la ciudad debió ser rica.



Monedas romanas.



En este audiovisual puedes ver cómo se construían las carreteras llamadas **calzadas**.



Las ciudades estaban comunicadas por calzadas que cruzaban Hispania. Complutum es el punto amarillo. ●

En la región de Madrid se conservan sobre todo restos de villas.

Como hemos visto antes, las villas romanas eran muy grandes con una parte dedicada al trabajo, y otra parte en la que vivía la familia, que solía ser una familia rica.

La parte de la villa en la que vivía la familia dueña era lujosa y cómoda.

Tenían habitaciones para comer, para dormir, y para encontrarse con otras personas.

A menudo tenían las paredes pintadas y tenían suelos de **mosaico**.

Un **mosaico** es un dibujo hecho con piedras pequeñas de colores que se llaman **teselas**.

En el Museo de San Isidro se conservan piezas que nos enseñan que la vida en las villas romanas era muy lujosa.

Se han encontrado joyas, adornos, vajillas, jarras de vidrio y bronce.

También se han encontrado objetos de aseo personal, como los que usas para lavarte y perfumarte.

Los romanos eran **politeístas**.

Los **politeístas** creen en muchos dioses, y rezan a un dios distinto para cada cosa.

Los romanos creían en dioses del fuego, de la agricultura, de la riqueza, del amor, de la caza, incluso dioses que protegían la casa.



Mosaico que cubría el suelo en una villa.



Cabeza del dios Silvano, el dios que, según los romanos, cuidaba de los bosques.

## 6. LOS BÁRBAROS

El imperio romano era tan grande que para los soldados romanos era muy difícil proteger todas las fronteras.

Los **bárbaros** atacaban constantemente.

Los romanos llamaban **bárbaros**

a los no romanos.

En España fueron los visigodos, un pueblo que llegó desde el norte de Europa, y que poco a poco fue sustituyendo a los romanos.

Se establecieron en la **península Ibérica**, es decir, en lo que hoy es España y Portugal, y fundaron el Reino Visigodo de Toledo.

En lo más alto de la sociedad estaba el rey, que era la máxima autoridad del reino. Su opinión era importante en temas políticos y militares.

Por debajo del rey estaban los sacerdotes, porque la religión era muy importante en el reino visigodo.

También estaban justo por debajo de los reyes los jefes militares y la **aristocracia**, un grupo de personas poderosas con influencia sobre el rey.

Luego estaban los dueños de las tierras, después los agricultores que las cultivaban, los artesanos y otros trabajadores, y por último, los esclavos.



En la vitrina puedes ver objetos como éstos: cuchillos, puntas de flecha, incluso hebillas para la ropa.



Los visigodos tenían cementerios fuera de las aldeas.

Enterraban a los muertos vestidos y con algunos objetos personales, armas o joyas.

En la vitrina puedes ver una espada que apareció en un enterramiento de un soldado visigodo.



## 7. EL PERÍODO ISLÁMICO

En el año 711 llegaron a la península Ibérica desde el norte de África los musulmanes. Los musulmanes fueron conquistando terreno y la península Ibérica quedó dividida en varios reinos cristianos en el norte y un gran reino musulmán en el sur.

A la parte de la península Ibérica que estuvo bajo control musulmán se la llamó Al-Ándalus.

Los musulmanes trajeron su religión, el islam, y su forma de vida.

Trajeron su arquitectura, trajeron bibliotecas, mezquitas, y academias. Fue una época de mucha riqueza en la que hubo un intercambio cultural entre los habitantes que ya había en España, que eran cristianos y judíos, y los nuevos pobladores musulmanes.

A mediados del siglo 9 los musulmanes se establecen cerca de la frontera con los reinos cristianos del norte para **fundar** la ciudad de Mayrit. **Fundar** quiere decir crear algo donde antes no había nada.

Mayrit es ahora Madrid. Ha cambiado mucho desde el siglo 9, pero desde que los musulmanes la fundaron nunca ha sido abandonada.



En la vitrina puedes ver objetos de la vida cotidiana.



Horno para cocinar y cacerola.

Mayrit al principio no era una ciudad,  
era una fortaleza militar  
para defender el reino musulmán  
de los ataques de los reinos cristianos  
que estaban al norte,  
al otro lado de la frontera.

En esa fortaleza vivían solamente soldados,  
pero poco a poco vinieron sus familias.  
Mayrit se fue llenando de gente.

Para alimentar a los soldados y sus familias  
hacía falta comida, es decir,  
hacían falta agricultores y ganaderos.  
Para arreglar las armas de los soldados  
hacían falta artesanos y herreros.  
Para fabricar herramientas, ropa,  
zapatos, cerámica hacían falta artesanos.

Necesitaban un mercado para comprar y vender.  
Los mercados musulmanes se llamaban zocos.

También hacían falta baños para lavarse  
y **mezquitas** para rezar.  
Las **mezquitas** son los templos  
de los musulmanes.

Así fue como la fortaleza creció  
hasta convertirse en la ciudad de Mayrit.



En esta maqueta puedes ver  
cómo fue creciendo la ciudad  
de Mayrit.  
Puedes ver las murallas, y las  
puertas de acceso.



En las excavaciones arqueológicas han aparecido muchos restos de Mayrit.

Han aparecido cacharros de cocina como platos, jarras, ollas y hornos. También han aparecido **fuentes**, que son platos grandes de los que come toda la familia a la vez.

Los musulmanes tenían una técnica especial para decorar la cerámica dándole un esmalte y pintándola. Los colores verde y marrón son muy típicos de esta cerámica.

Sabemos por los restos encontrados que los musulmanes conocían la medicina. Han aparecido instrumentos que servían para limpiar, curar heridas e incluso para hacer operaciones.

También sabemos que a los musulmanes les gustaba jugar al ajedrez, porque los arqueólogos han encontrado un peón, que es una pieza del juego.



Peón de ajedrez.



Lámpara de aceite.



Cerámica con esmalte.



Maqueta de una casa.

## 8. EL PERÍODO CRISTIANO

Al norte de Mayrit estaba el reino de Castilla, gobernado por el rey Alfonso 6.

Castilla era un reino de religión **cristiana**.

La religión **cristiana** cree que Jesucristo es el hijo de Dios y su representante en la tierra.

En el año 1085 el rey cristiano Alfonso 6 firma un pacto con el rey musulmán.

Según ese pacto Madrid se convierte en una ciudad cristiana del reino de Castilla.

Los cristianos cambian el nombre de Mayrit, que era el nombre musulmán de la ciudad, por Madrid, el nombre castellano.

En Madrid había algunas familias muy poderosas que gobernaban la ciudad y tenían tierras de cultivo, casas y animales. Pero la mayoría de la población era muy pobre y vivía en malas condiciones.

Los pobres trabajaban para las familias ricas y servían en sus casas. También eran labradores, pastores, y en el caso de haber una guerra estaban obligados a servir como soldados.

Si había obras de mejora en la ciudad, como arreglar la muralla, o construir un edificio, también estaban obligados a trabajar en ellas.



En esta zona de la exposición puedes ver cómo era Madrid en la época medieval.

En Madrid, que pertenecía al reino cristiano de Castilla, la religión que tenía más **fieles** era la religión cristiana.

Los **fieles** son las personas que siguen una religión. Pero había también musulmanes y judíos.

Cuando Madrid pasó a ser una ciudad cristiana los musulmanes más poderosos, los gobernantes, nobles y religiosos se marcharon de la ciudad.

Pero muchos de los musulmanes que pertenecían a las clases trabajadoras se quedaron en Madrid y siguieron con sus oficios. A estos musulmanes se los llamó **mudéjares**. Los mudéjares eran sobre todo arquitectos y artesanos.

En Madrid también había población **judía**. La religión **judía** cree que hay un Dios y que mandará a un representante a la tierra, pero que aún no ha llegado. Los cristianos creen que ese representante es Jesucristo. La población judía se dedicaba sobre todo al comercio y a la medicina.

A lo largo de la Edad Media en Madrid había momentos de convivencia y cooperación entre los fieles de las tres religiones, cristiana, musulmana y judía, pero también había momentos de tensión que ponían en peligro la paz de la ciudad.



Reproducción de la parroquia de Santa María de la Almudena.



Cantimplora de barro para llevar agua.

En una ciudad con tres religiones era muy importante evitar problemas entre los fieles. Tener creencias religiosas distintas puede enfrentar a las personas y provocar problemas que rompan la paz.

¿Cuál era la mejor forma de evitar estos problemas? Asegurarse de que todo el reino de Castilla siguiera siendo muy cristiano, y que sus habitantes se sintieran unidos gracias a la religión.

Los reyes daban dinero a las **órdenes religiosas** para que construyeran en Madrid sus **conventos** y **monasterios**.

Las **órdenes religiosas** son grupos de personas que viven en **conventos** y **monasterios**, y siguen unas normas especiales que decide su fundador o fundadora. Esas normas pueden ser, por ejemplo, el voto de silencio, que es no hablar nunca, o la clausura, que es no salir nunca del monasterio.

Las órdenes religiosas eran importantes porque:

- enseñaban la religión,
- sus conventos y monasterios eran centros de aprendizaje y educación,
- cuidaban de huérfanos y pobres,
- hicieron hospitales y cuidaban de enfermos,
- algunas llegaron a asesorar a los reyes,
- y a su alrededor se crearon pueblos.



Madrid en el año 1562.

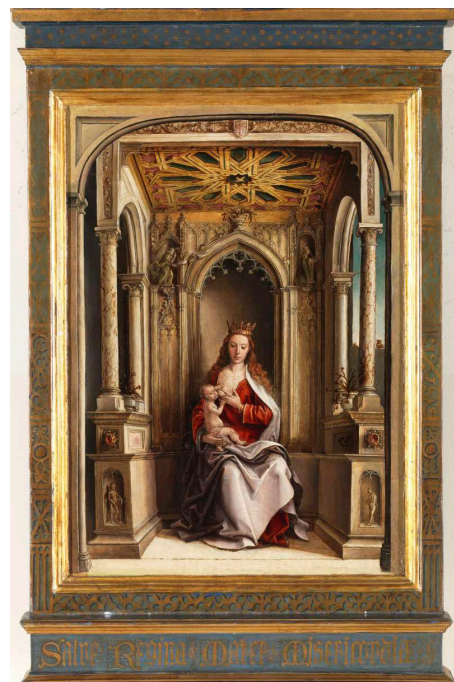
El arte religioso de la Edad Media fue una herramienta muy importante para transmitir las enseñanzas de la iglesia a la población **analfabeta**, que era la mayoría. **Analfabeta** quiere decir que no sabe leer ni escribir.

En los cuadros y en la arquitectura se utilizaban las imágenes como lenguaje para enseñar y fortalecer la fe.

En el cuadro de La Virgen de la Leche puedes ver a Adán y Eva que son, según la Biblia, el primer hombre y la primera mujer. También puedes ver una escena de la Anunciación, que es cuando el arcángel Gabriel le dice a la Virgen María que está embarazada.

En esta sala también hay dos **cenotafios**. Un **cenotafio** es un monumento que se pone en honor a una persona muerta. No es una tumba porque la persona muerta no está enterrada dentro.

Los cenotafios son de Beatriz Galindo, conocida como La Latina, y su marido Francisco Ramírez, conocido como El Artillero. Beatriz y Francisco son importantes porque fundaron un hospital, conocido en Madrid como hospital de La Latina.



Cuadro La virgen de la leche.



Cenotafio de Beatriz Galindo.

## 9. LA CAPILLA

Como ya hemos dicho al principio San Isidro vivió y murió en una casa que estaba en el sitio donde está este palacio. Era la casa de la familia Vargas.

Por eso la **capilla** está dedicada a San Isidro y a su mujer, santa María.

Una **capilla** es una habitación en una casa donde hay un **altar**.

Un **altar** es una mesa rectangular bendecida donde el sacerdote dice la misa.

En la capilla hay unas esculturas de los santos Isidro y María vestidos como campesinos de la Edad Media.

En el techo de la capilla hay unas pinturas que representan a San Isidro en el cielo, con herramientas de labrador y rodeado de **ángeles**.

Según el cristianismo, los **ángeles** son espíritus religiosos que ayudan a Dios a solucionar los problemas de las personas. Se suelen pintar como niños con alas.



Altar de la capilla  
y pinturas del techo.



Esculturas de San Isidro  
y Santa María.



## 10. EL POZO DEL MILAGRO

Hay una historia que dice que un día, mientras Isidro trabajaba en el campo su hijo Illán se cayó dentro del **pozo** de la casa. Un **pozo** es un agujero profundo en la tierra que sirve para sacar agua.

El pozo de casa de los Vargas era muy profundo, tenía 27 metros.  
¡Era imposible salir de allí!

Cuando Isidro volvió de trabajar encontró a María llorando al lado del pozo, porque no tenía forma de sacar a Illán y estaba segura de que su hijo se iba a morir ahogado.

Isidro se colocó al lado del pozo y rezó para pedirle a Dios que ayudara a su hijo Illán y le salvara la vida.

En ese momento ocurrió un milagro. El agua de dentro del pozo empezó a subir y a subir hasta llegar al nivel de la tierra.

Cuando el agua llegó al borde del pozo Illán, el hijo de Isidro y María, estaba flotando sano y salvo.



Este es el pozo del milagro.



Escultura de San Isidro.

## 11. EL PATIO

El patio de la casa pertenece al **Renacimiento**.  
El **Renacimiento** es un estilo cultural y artístico de los siglos 15 y 16.

¿Has ido a ver el Castillo de la Alameda?  
Si has ido habrás leído que en el Renacimiento hubo allí un palacio que tenía un patio.  
El patio del Castillo de la Alameda habría sido muy parecido a este que ves aquí.

El techo que ves en el patio es nuevo.  
Cuando se construyó este edificio, que se llama Palacio de los Condes de Paredes, el patio no tenía techo.

En el patio hay muchas esculturas.

En el piso de abajo del patio hay un oso, un dragón y unos seres imaginarios llamados **nereidas** y **tritones**.

Las **nereidas** eran medio mujer medio pez, Y los **tritones** medio hombre medio pez.

En el piso de arriba hay unas esculturas de San Isidro y Santa María de la Cabeza.



Patio.



## EL JARDÍN ARQUEOBOTÁNICO

El adjetivo **arqueobotánico** se forma uniendo dos palabras: arqueología y **botánica**.

Arqueología ya hemos visto lo que es, porque estamos en un museo arqueológico.

La **botánica** es la ciencia que estudia los vegetales, como las plantas, los hongos y las algas.

Con las semillas y los restos vegetales que han encontrado los arqueólogos en los **yacimientos** de Madrid sabemos qué plantas ha habido en esta zona a lo largo de los años.

Los **yacimientos** son los sitios en el que trabajan los arqueólogos excavando y buscando restos.

En este jardín han plantado las plantas y flores que había en Madrid en el pasado.

Paseando por el jardín puedes ver y oler las mismas plantas que vieron y olieron nuestros antepasados de Madrid.

Delante de cada planta hay un cartel con una explicación muy interesante.



Jardín arqueobotánico.

## EL ALMACÉN

En general, los museos tienen muchos más fondos de los que pueden poner en sus exposiciones.

Las piezas de un museo se llaman **fondos**.

Los museos eligen las piezas más importantes, o las que mejor explican la historia, y las ponen en las salas con una explicación.

El resto de fondos se guardan en los almacenes, conservadas con mucho cuidado para que no se estropeen.

El Museo de San Isidro tiene muchas piezas que no expuestas en las salas guardadas en el almacén.

Pero éste es un museo muy especial porque permite a los visitantes ver cómo son sus almacenes.



Como decíamos antes,  
cuando la gente no sabía leer  
las imágenes eran una buena forma  
de transmitir el conocimiento  
y de contar las historias.

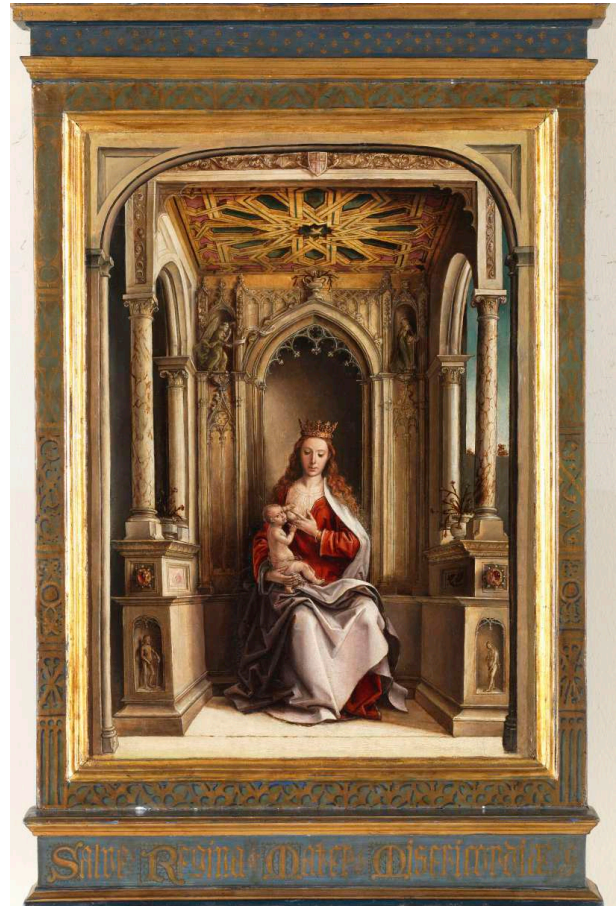
Había otras formas, por supuesto,  
como por ejemplo, las canciones.

Las imágenes religiosas se utilizaron  
durante muchísimo tiempo  
para explicar la Biblia,  
las vidas de los santos,  
y la historia de Cristo.

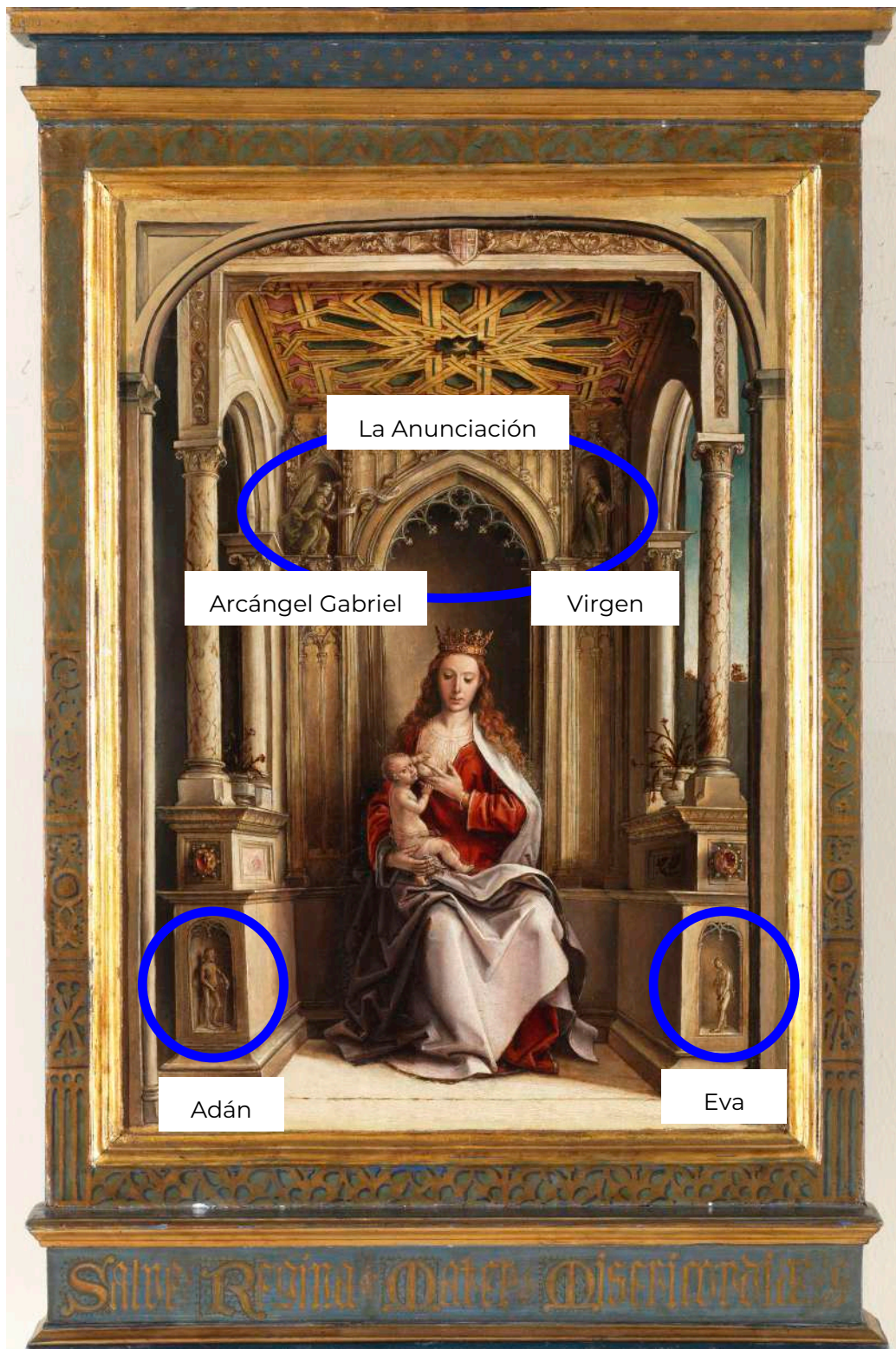
En este cuadro podemos ver  
muy grandes y en el centro  
a la Virgen María dando de mamar a Jesús.  
Pero si te fijas bien, hay más cosas.

Están, por ejemplo, Adán y Eva.  
Está también la escena de la Anunciación.

¿Sabes dónde los ha puesto el pintor?  
(Tienes la solución en la página siguiente).







## CRÉDITOS FOTOGRÁFICOS:

Asociación VENTEA (pp. cubierta, 13, 14, 15-2, 17 a 22, 23-2, 24, 25, 27, 28)

Ayuntamiento de Madrid. Museo de San Isidro. Orígenes de Madrid (pp. 8, 11-2, 12, 15-1, 16, 23-1, 26, 29 a 36)

## DIBUJOS E INFOGRAFÍAS:

Asociación VENTEA (pp. 20)

Ayuntamiento de Madrid. Museo de San Isidro. Orígenes de Madrid (pp. 6, 11-1, 11-2)



Asociación VENTEA.

Servicios de adaptación de ocio inclusivo.

[www.ventea.es](http://www.ventea.es)

@venteadisfrutar

Madrid, 2023



MUSEOS  
MUNICIPALES

 | MADRID