

LA TÉCNICA

La **xilografía** es una técnica de impresión con plancha de madera en la que el texto o la imagen se talla a mano con una gubia o buril en la madera. Después, se impregna con tinta el taco y, presionando contra un soporte (normalmente papel o tela), se obtiene la impresión del relieve.

Es originaria de China y supuso la mecanización del proceso de impresión. Los ejemplos más antiguos que sobrevivieron en China son anteriores al año 220 d.C. La xilografía llega a Occidente durante la Edad Media, las primeras muestras datan del siglo XIII d. C.; se trata de naipes realizados con esta técnica. Posteriormente se emplea para estampas religiosas, las primeras datan de finales del siglo XIV d. C. Después de la imprenta, la **xilografía** se usó para las ilustraciones, sin embargo, al terminar el siglo XV d. C. perdió fuerza. Hoy en día su uso como técnica industrial es nulo, pero a pesar de ello se sigue utilizando artesanalmente, por lo general, con fines artísticos.

XILOGRAFÍA A TESTA

Esta colección de tacos ha sido realizada con la técnica de la xilografía *a testa*. La **xilografía a testa** (o a contrafibra) es una técnica de grabado en relieve donde el taco de madera se corta transversalmente al tronco, perpendicular a las fibras, resultando en una superficie dura y fina ideal para detalles precisos, utilizando herramientas como el **buril**, similar al grabado en cobre, y permitiendo una impresión de alta calidad y mayor durabilidad para ilustraciones artísticas a partir del siglo XIX.

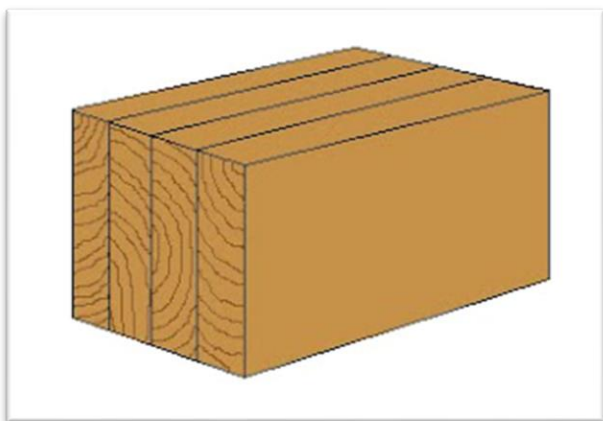
Características clave de la xilografía a testa:

- **Corte transversal:** la madera se corta perpendicular a las vetas (a testa/ a contrafibra), no a lo largo de ellas (a hilo).

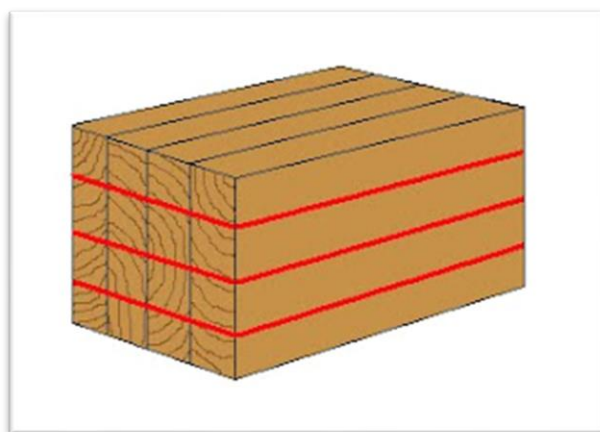
- **Madera dura:** se usan maderas duras como el boj, cerezo o peral, que son compactas y resistentes.
- **Herramientas:** se trabaja con **buriles**, no con gubias (que son para la xilografía a fibra), permitiendo líneas finas y detalladas.
- **Acabado:** produce líneas finas, detalles intrincados y texturas sutiles, a diferencia del trazo más grueso de la xilografía a fibra.
- **Impresión:** se imprime en prensa de platina, usando prensas manuales o tórculos, con tintas espesas.
- **Uso:** predominó artísticamente a partir del siglo XIX para ilustraciones de libros y revistas.

PREPARACIÓN DEL TACO XILOGRÁFICO

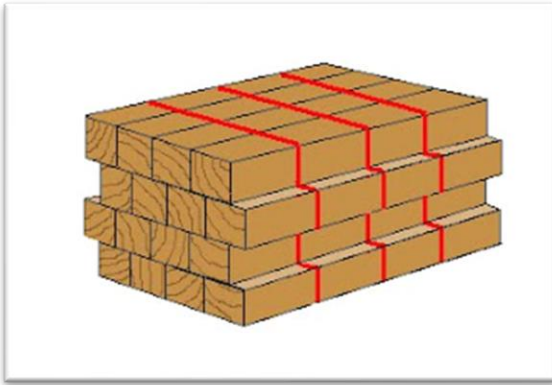
La preparación de **taco xilográfico requiere** mucho cuidado, ya que la madera ha de estar convenientemente seca al abrigo del sol y de la lluvia **durante al menos un año**. Esta madera se corta en planchas que se adhieran formando un bloque. Este bloque se vuelve a seccionar para ser pegado nuevamente y vuelto a cortar de la forma en que indican las imágenes.



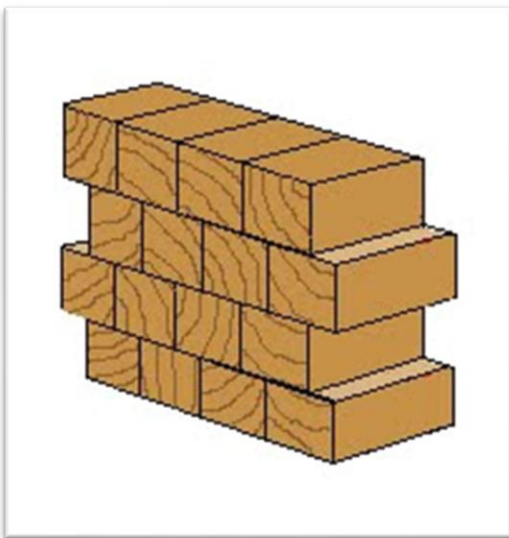
Planchas de madera adheridas formando un bloque.



Corte del nuevo bloque de madera en láminas.



Nuevo encolado de las láminas desplazando ligeramente las adhesiones anteriores y posterior cortado en nuevas láminas.



Bloque de madera sobre el que trabajaremos tras lijar la superficie convenientemente.



Adecuación del formato eliminando las partes sobrantes.

Cuando ya tenemos la plancha lista, procedemos a traspasar el dibujo teniendo siempre en cuenta que tendremos que tallar la imagen **invertida** sobre la plancha para obtenerla al derecho en la estampación. Las herramientas utilizadas en esta variante del grabado sobre madera se llaman **buriles**.

Las herramientas utilizadas en esta variante del grabado sobre madera se llaman **buriles**. Podemos encontrar los buriles con puntas diferentes:

Podemos encontrar **buriles** de sección triangular, cuadrada, romboidal e incluso en forma de peine muy útil para abrir varias líneas a la vez.

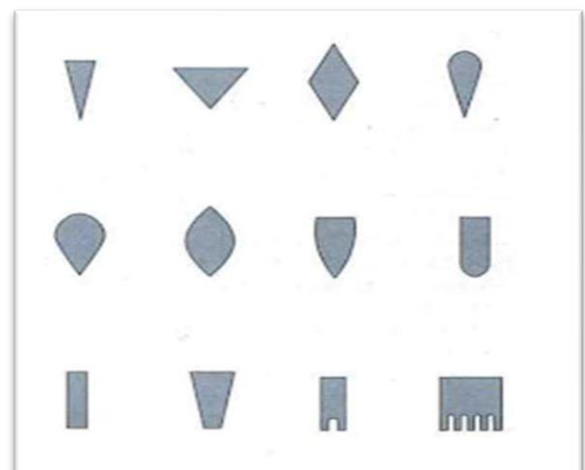


Ilustración de diversos cortes de buril.

SOBRE ESTA COLECCIÓN

Esta **colección** de tacos xilográficos fue adquirida hace dos años por la Imprenta Municipal. Artes del Libro. Se trata de conjunto de 12 grabados en madera del siglo XIX, que sirvieron para estampar las ilustraciones del libro “Nuevo manual histórico- topográfico- estadístico y descripción de Madrid” de D. Ramón de Mesonero Romanos. Es una colección singular – resulta muy difícil hallar en el mercado de antigüedades una colección completa en tan buen estado.

La historia de esta **adquisición** es muy curiosa: hace tiempo, el historiador J.A. Martínez Martin supo de la existencia de los tacos en manos de los herederos de Ramón de Mesonero Romanos. Entre ellos destaca D. Ricardo Donoso-Cortés y Mesonero Romanos, artífice de la conservación de las distintas colecciones pertenecientes a sus familiares, así como de su notabilísimo acrecentamiento. La familia, consciente de la riqueza del notable cumulo de colecciones familiares, estaba dispuesta a enajenarla a una institución pública madrileña. Afortunadamente, José Bonifacio Bermejo Martin - el jefe del Servicio de Museos y Exposiciones, vio la oportunidad y después de varios encuentros en la sede de la Imprenta Municipal- Artes del Libro, finalmente las dos partes llegaron a un acuerdo de compra.

RAMÓN DE MESONERO ROMANOS

Ramón de Mesonero Romanos fue un exitoso autor y editor del s. XIX. Aunque no fue el primero que introdujo la ilustración en sus guías de Madrid, si fue el que lo realizó con mayor éxito. Este éxito se debe a que cambió la técnica del grabado calcográfico originario al grabado xilográfico a testa.

Además, fue el primer editor que introdujo de forma masiva la xilografía a testa en sus publicaciones. Introdujo pequeños grabados a testa en sus páginas, contando con el trabajo de dibujantes, a quienes se encargaba la realización de apuntes o dibujos de muy pequeño tamaño, y el trabajo de los grabadores en madera, los cuales pasaban a los tacos de madera de boj el dibujo previo. Los cientos de ilustraciones contenidas en las páginas de su semanario establecen un antes y un después en la progresiva sustitución de grabado calcográfica por el nuevo grabado xilográfico a testa.

LOS TACOS XILOGRÁFICOS Y SUS ESTAMPAS



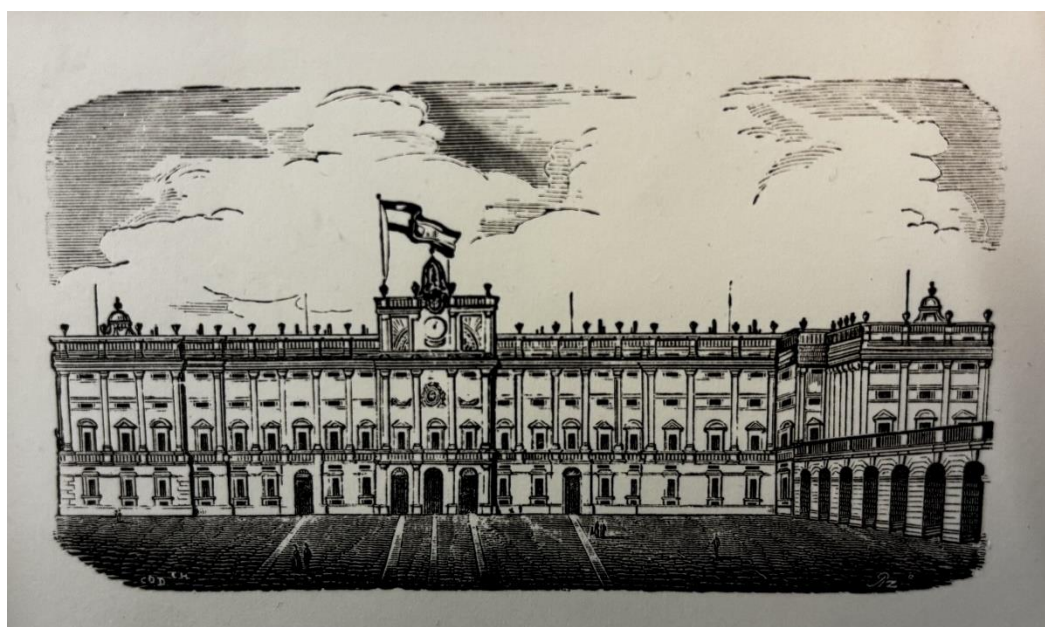
[Puerta del Sol y Correos] / Cecilio Pizarro (dibujante),
Coderch (grabador).

Taco xilográfico a testa, buril y madera de boj,
junto a su prueba de estampado realizada en la Imprenta
Municipal. Artes del Libro.

Madrid: 1854.

60 x 103 x 21 mm.

IMAL. 2020-1-1.



[Real Palacio] / Cecilio Pizarro (dibujante),
Coderch (grabador)

Taco xilográfico a testa, madera de boj,
junto a su prueba de estampado realizada en la Imprenta
Municipal. Artes del Libro.

Madrid: 1854

55 x 100 x 21 mm.

IMAL. 2020-1-2.



[Vista de la Aduana] / Cecilio Pizarro (dibujante),
Coderch (grabador).

Taco xilográfico a testa, madera de boj,
junto a su prueba de estampado realizada en la Imprenta
Municipal. Artes del Libro
Madrid:1854
59 x 110 x 22 mm.

IMAL 2020-1-3.



[La Villa] / Cecilio Pizarro (dibujante),
Coderch (grabador).

Taco xilográfico a testa, madera de boj,
junto a su prueba de estampado realizada en la Imprenta
Municipal. Artes del Libro.

Madrid:1854].

59 x 103 x 20 mm.

IMAL 2020-1-4.



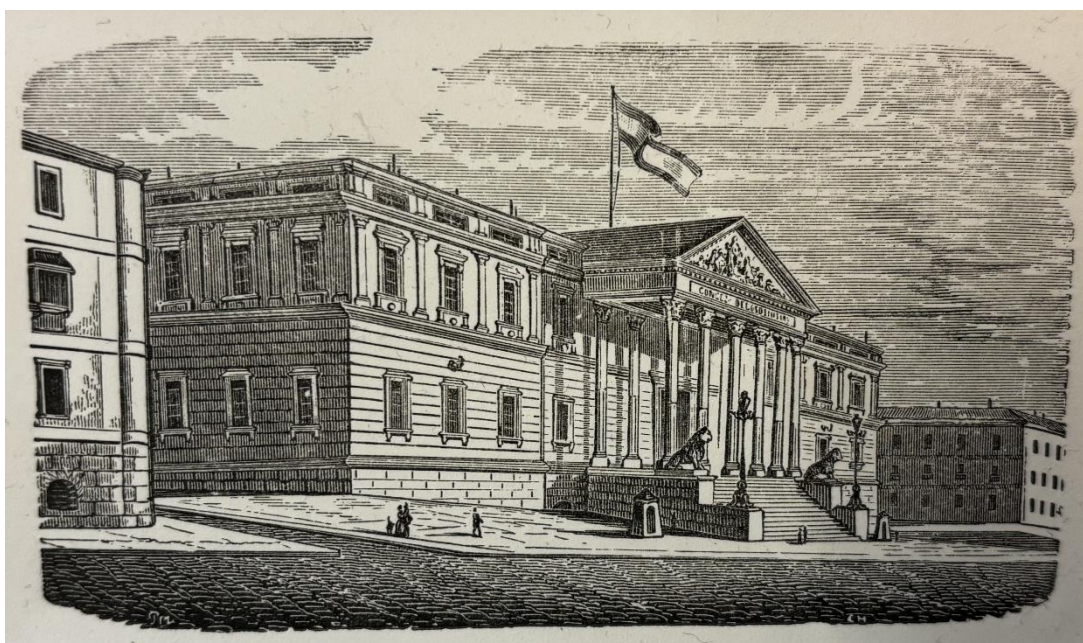
[Monasterio de las Salesas Reales] / Cecilio Pizarro (dibujante),
Coderch (grabador)

Taco xilográfico a testa, madera de boj,
junto a su prueba de estampado realizada en la Imprenta
Municipal. Artes del Libro.

Madrid:1854.

59 x 100 x 22 mm.

IMAL 2020-5



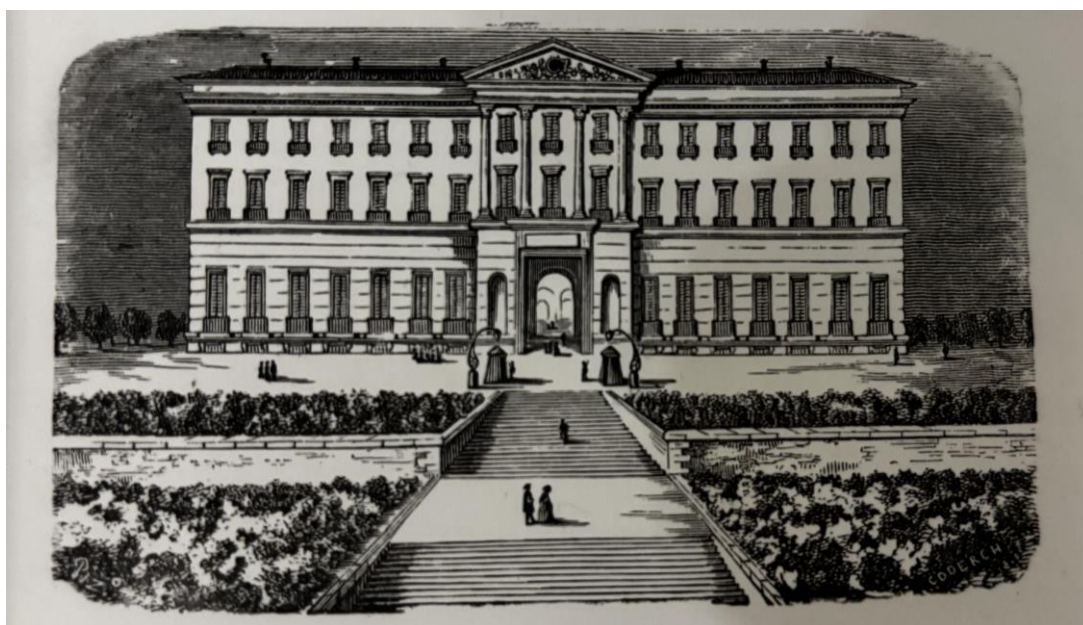
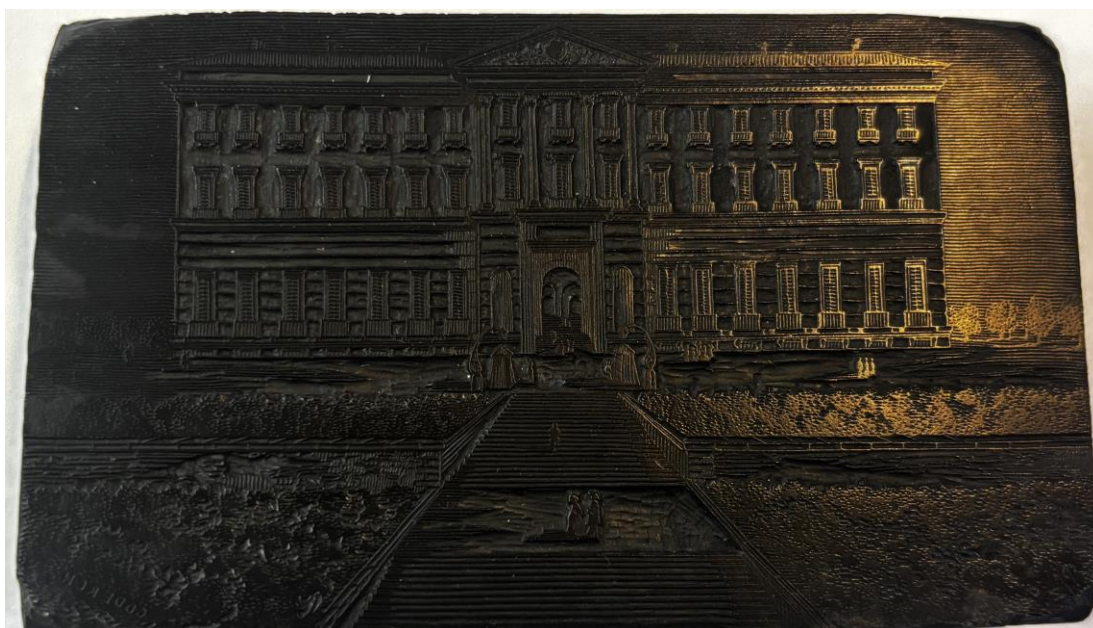
[Palacio del Congreso de los Diputados] / Cecilio Pizarro [(dibujante),
Coderch (grabador)

Taco xilográfico a testa, madera de boj,
junto a su prueba de estampado realizada en la Imprenta
Municipal. Artes del Libro.

Madrid: 1854.

62 x 105 x 21 mm.

IMAL 2020-6



[Ministerio Vuenavista] / Cecilio] Pizarro [(dibujante),
Coderch (grabador).

Taco xilográfico a testa, madera de boj,
junto a su prueba de estampado realizada en la Imprenta
Municipal. Artes del Libro.

Madrid: 1854.

59 x 98 x 21 mm.

IMAL 2020-1-7



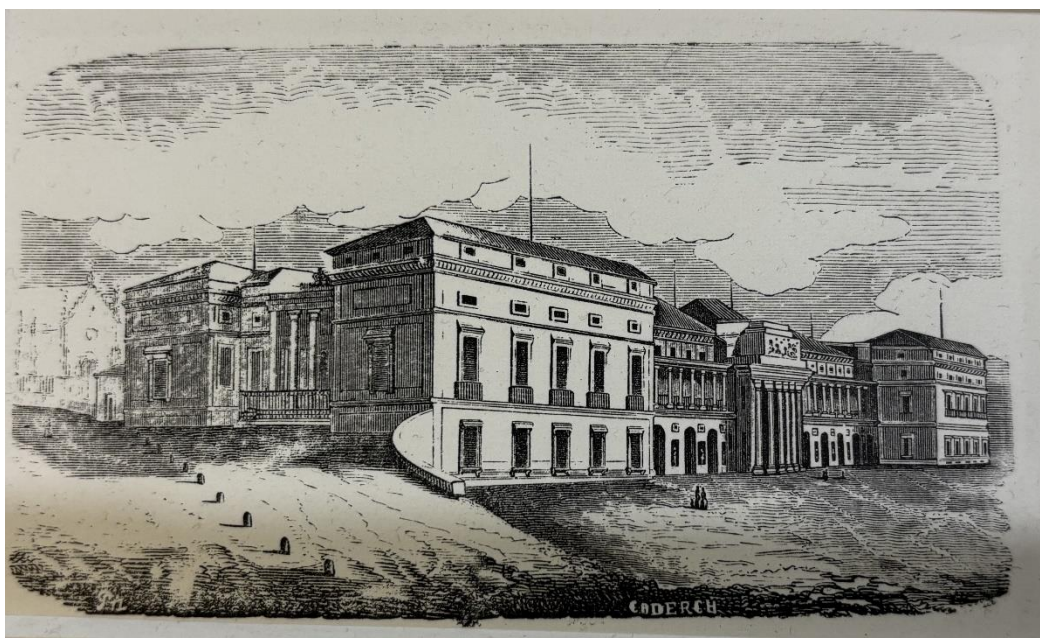
[Plaza Mayor] / Cecilio] Pizarro [(dibujante),
Coderch (grabador).

Taco xilográfico a testa, madera de boj,
junto a su prueba de estampado realizada en la Imprenta
Municipal. Artes del Libro.

Madrid: 1854.

58 x 98 x 21 mm.

IMAL 2020-1-8



[Museo de Pinturas y Escultura] / Cecilio Pizarro (dibujante),
Coderch (grabador).

Taco xilográfico a testa, madera de boj,
junto a su prueba de estampado realizada en la Imprenta
Municipal. Artes del Libro.

Madrid: 1854.

61 x 105 x 19 mm.

IMAL 2020-1-9



[Plaza de Oriente] / Cecilio Pizarro [(dibujante),
Coderch (grabador).

Taco xilográfico a testa, madera de boj,
junto a su prueba de estampado realizada en la Imprenta
Municipal. Artes del Libro.

[Madrid:] [1854].

61 x 105 x 21 mm.

IMAL 2020-1-10



[El Prado] / Cecilio Pizarro [(dibujante),
Coderch (grabador).

Taco xilográfico a testa, madera de boj,
junto a su prueba de estampado realizada en la Imprenta
Municipal. Artes del Libro.

Madrid: 1854.

61 x 106 x 18 mm.

IMAL 2020-1-1



[Puerta de Alcalá] / Cecilio Pizarro [(dibujante),
Coderch (grabador).

Taco xilográfico a testa, madera de boj,
junto a su prueba de estampado realizada en la Imprenta
Municipal. Artes del Libro.

Madrid: 1854.

60 x 101 x 22 mm.

IMAL 2020-1-12