



# PIEZA DEL MES

NOVIEMBRE 2018

## HILAR Y TEJER EN EL AL-ANDALUS

Por: Marisa Bueno  
(UCM)

Domingo: 4 de noviembre a las 12:30 horas  
Entrada libre hasta completar aforo



"Mango de cuchillo". Museo Arqueológico Regional de la Comunidad de Madrid, (0D2017/1/40).



## HILAR Y TEJER EN EL AL-ANDALUS

### Contexto histórico, Madrid en la Marca Media

La primera noticia del Madrid islámico se remonta al año 852 cuando Muhammad I, quinto emir independiente de Córdoba, hijo de Abderramán II, construye en una colina situada en la margen izquierda del río Manzanares, donde hoy se asienta el Palacio Real, un puesto militar para control y vigilancia del paso hacia el puerto de Guadarrama (Puerto de Balat Tomé-Tablada). En esa misma época también ordena la creación de reductos fortificados en Talamanca, Medinaceli y Esteras. Mayrit, nombre del reducto militar, surge pues, como enclave castrense inserto en la Marca Media de los territorios fronterizos de al-Ándalus que, junto con la Marca Inferior y la Marca Superior, constituirían la franja fronteriza desde Cáceres hasta Teruel, pasando por Toledo, Cuenca y Guadalajara. La Marca Media tenía como capital a Toledo y llegaría hasta la transierra madrileña, o pie de monte de la sierra de Madrid, auténtica frontera natural entre las submesetas.

Madrid queda dentro del área de influencia de una familia beréber asentada en la Marca Media, los Banū Sālim, controlando Madināt-Faray, (Guadalajara), Madināt Sālim (Medinaceli) como núcleos más importantes. El origen de Madrid es una fortificación de carácter militar, que con el tiempo modifica su estatuto jurídico, teniendo la consideración de *madina* en el siglo X, de hecho en las fuentes, concretamente en el Muqtabis V de Ibn Hayyān, 'Ubayd Allāh ibn b. Sālim aparece como gobernador de Madrid en el 920, poco antes de la destitución del linaje por Abd el Rhamān III.



## **El trabajo femenino en Madrid**

El registro de mujeres en las fuentes escritas es muy parco. No encontramos muchas mujeres que ejerzan funciones en el espacio público, solo encontramos en la Marca Media dos poetisas en el siglo X en el área alcarreña Hafsa bin Hamdūm b. Haywa de Guadalajara, y en siglo XI, Umm al- Ala bint Yusuf al- Hiyāriya al Barbariya.

No se conoce el nombre directo de las esposas de los banū Sālim y solo aparecen mencionadas aquellas mujeres que por alguna circunstancia transgredieron la normalidad de su época, como Zaida, nuera del sevillano al- Mutammid y no sabemos si esposa de Alfonso VI, tal y como describe Ibn Idari, y en cualquier caso madre del príncipe Sancho Alfonsez que moriría en Uclés en 1108.

Al margen de estos ejemplos la vida de las mujeres queda reducida al ámbito privado donde desempeña una importante labor silenciada y que contribuye a la continuidad de las familias de la marca media.

Los materiales arqueológicos nos permiten un acercamiento a la vida cotidiana y a las funciones del trabajo femenino en al- Ándalus. La mayor parte de la información proviene de silos, que después de la ocupación cristiana, después del 1085 quedan amortizados como basureros, siendo colmatados con material de época precedente, y entre los que se encuentra gran cantidad de material de época islámica a los que no podemos dotar de una cronología precisa al no estar en un contexto estratigráfico estable. Las dataciones de material se realizan a través de procedimientos complementarios, tales como la termoluminiscencia o en caso de materiales orgánicos C14, aunque teniendo en cuenta el elevado coste de los mismos es imposible de aplicar de forma sistemática a todos los materiales.

## **Problemas de identificación funcional de la pieza y paralelos**

La pieza elegida nos permite una visibilización de la cultura material y de la vida cotidiana en Madrid, con una problemática añadida, explicar la funcionalidad de la misma.



La pieza procede la excavación de la casa de Iván Vargas actualmente Biblioteca Municipal Iván Vargas, situada en la calle de San Justo, catalogada como "mango de cuchillo" y ha sido cedida en depósito por el Museo Arqueológico Regional de la Comunidad de Madrid, (0D2017/1/40).



A la hora de establecer las funciones de una pieza, normalmente se acude al estudio de paralelos en órbitas vecinas y en contextos paralelos. En este caso me remito al contexto urbano de la ciudad de Medinaceli, gobernada por la misma familia, los Banū Sālim en el mismo periodo y que forma parte del mismo territorio.

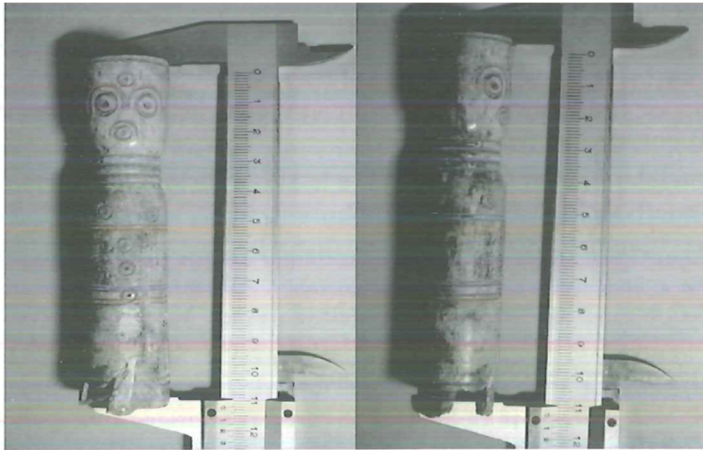
La pieza objeto de análisis es un cilindro de hueso unos 11 cm de alto y unos 2 cm de diámetro obtenido a partir de un metápodo o hueso largo sometido a una ligera modificación mediante el aserrado de la epífisis distal y proximal, y ligero pulido y decoración de la superficie a través de incisiones y tornos que le proporcionan un aspecto antropomorfo. En el primer tercio de la pieza existe una cantidad de elementos decorativos dispuestos a partir de un eje central que permiten distinguir los rasgos fisonómicos, boca, nariz, ojos. Los ojos se representan a través de medios círculos con radio en la retina, que sirven para la realización de un segundo arco en la representación de las cejas, siendo la prolongación de las mismas lo que representa la nariz. La boca se realiza mediante un simple punto inciso y sobre él un círculo y la mitad de otro medio diámetro que representa el labio superior. Los dos tercios restantes representan el cuerpo que en esta ocasión no tiene decoración.

Este tipo de piezas no tiene una decoración uniforme, en la mayor parte de los casos la pauta común entre ellas es la forma antropomorfa y la existencia de la representación de un rostro, siendo el cuerpo variable en sus atributos.



El objeto anterior no es único en al-Ándalus. Hemos encontrado otros similares y a los que se atribuyen diferentes funciones. Aunque no sean absolutamente idénticos han aparecido objetos con características similares en Vascos, Alarcos, Mallorca, Ceuta, Granada, Jaén, Silves, Montefrío, Mértola, y con características muy similares en Córdoba, y Medinaceli. A estos objetos se les han atribuido diferentes funciones:

- a) Los objetos aparecidos en Montefrío carecen de rasgos antropomorfos, pero son análogos en forma y en material. Fueron interpretados como mangos de puñal por Mergelina en los años 40 del siglo XX. Años más tarde se identificó un objeto de características similares con la misma función en el Castrillón.
- b) Pieza análoga a las anteriores, aparece en el santuario de Tiscar (Jaén) y depositada en el museo de la Alhambra. Esta ha sido identificada como una pieza de ajedrez.
- c) Córdoba, aparecidas en un contexto doméstico que aparece alrededor del año 2000 en la ejecución de las obras de Renfe. En ese caso fueron identificadas con objetos de juego, muñecas. El conjunto se encuentra depositado en el Museo Etnológico de Córdoba.
- d) Otra pieza similar aparece en Sevilla con la misma decoración antropofoma y perforaciones laterales, lo que se ha hecho que se interprete como bisagras de alguna caja o arqueta.
- e) Los casos similares existentes en Mértola fueron interpretados por Claudio Torres como torres de rueca. Las mismas interpretaciones se han dado para los objetos de Vascos, Alarcos, Murcia, Mallorca, Murcia, Ceuta y Silves, y Medinaceli.



Pieza ósea de la C/Herrerías (2005), MN. 2005/73/133/49. Imagen, M.Bueno.



Museo Arqueológico y Etnológico de Córdoba, CE007985, interpretada como elemento lúdico.



Torres de rueca, Museo de Mértola, OS/TR/003, 037, 042, 046, 057

### **Una hipótesis sobre el hilado con base etnográfica**

El hilado manual ha sido en las poblaciones rurales de la Península Ibérica una actividad frecuente de las mujeres hasta finales del siglo XIX. La cuestión llega a ser tan importante que el regalo de ruecas a mujeres como promesa esponsal fue frecuente en las poblaciones de la meseta ibérica. De estos utensilios quedan atestiguados múltiples utensilios en los Museos Etnográficos de diferentes localidades.

La rueca es un instrumento que sirve para hilar las hebras finas de lana, formado por una vara donde se ponía la materia textil y un huso. La rueca



consta de dos partes: la torre y el huso que permitía recoger el hilo, mientras que en la estructura de la torre se enganchaba la lana cardada que debería ser procesada manualmente para convertirse en hilo que posteriormente se usaría en telares de tejer.



Torre de rueca, huso y fusayolas del Museo de Cáceres. Imagen, M. Bueno.

Un huso es un objeto que sirve para hilar fibras textiles. En su forma más simple es un trozo de madera largo y redondeado, que se aguza en sus extremos y que en uno de ellos, normalmente el inferior, lleva una pieza redonda de contrapeso y tope, llamada malacate, nuez, tortera o volante.

Para hilar con un huso se comienza por tomar un copo de alguna fibra textil como lana o algodón y se retuerce una porción entre los dedos hasta darle forma de hebra. Esta hebra inicial se amarra al huso y se sigue realizando el procedimiento de torsión. Mientras tanto, con la otra mano se hace girar el huso con un extremo afirmado en el suelo, de modo que la hebra vaya enrollándose a él, en esta operación la tortera ayuda a evitar que el huso se desestabilice y caiga. Una vez que el huso se ha llenado, la fibra hilada se desenrolla manualmente o con una devanadera, para guardarla como ovillo o como una madeja, en este último caso, también puede usarse un aspa.



## **Bibliografía**

Bueno, Marisa, "El hilo de Ariadna. El trabajo femenino en al- Andalus a través del registro arqueológico", *Estudios de Frontera*, 8, *Mujeres y fronteras*, Alcalá la Real, 2011, 65-81.

Bueno, Marisa, "Espacios femeninos en al-Andalus. Aportaciones desde la arqueología urbana en la Marca Media", ed. Fuentes, Franco Rubio, *Impulsando la historia desde la historia de las mujeres*, Publicaciones de la Universidad de Huelva, 2012,

Díaz Andreu, Margarita: "Género y arqueología: una nueva síntesis", (ed.) Sánchez Romero, Margarita, en *Arqueología y Género*, Granada, Universidad de Granada, 2005, pp.13-51.

Epalza, Mikel de: "La mujer en el espacio urbano musulmán", (ed.) Viguera, M<sup>a</sup> Jesús, *La mujer en al-Andalus, reflejos históricos de su actividad y categorías sociales*, Universidad Autónoma de Madrid, Madrid, 1989, 53-60.

Rubiera Mata, M<sup>a</sup> Jesús: "Oficios nobles, oficios viles", (ed.) Viguera, M<sup>a</sup> Jesús, en *La mujer en al-Andalus: reflejos históricos de su actividad y categorías sociales*, UAM Madrid, 1989, pp.71-76.

**Marisa Bueno (UCM)**





# MUSEO DE SAN ISIDRO. LOS ORÍGENES DE MADRID

Plaza de San Andrés, 2  
28005 Madrid

Transportes cercanos

Línea 1: Tirso de Molina \* Línea 5: La Latina

Autobuses: 3, 17, 18 23, 35, 60 y 148

[www.madrid.es/museosanisidro](http://www.madrid.es/museosanisidro)

[museosansidro@madrid.es](mailto:museosansidro@madrid.es)