



Sala de exposición. (Madrid romano)

Con la reforma se ha mejorado el discurso expositivo haciéndolo más claro y atractivo, a la vez que se han completado períodos de la prehistoria e historia madrileña que estaban poco tratados. La incorporación de nuevos yacimientos excavados en los últimos años actualiza la visión y el conocimiento de la arqueología en el territorio madrileño. El empleo de variados recursos expositivos, entre los que destacan los que utilizan las nuevas tecnologías, apoya y permite una mejor comprensión de los diferentes contenidos. Las grandes vitrinas expositoras aseguran la perfecta conservación de las colecciones y contribuyen a una buena visión de las mismas. El diseño en conjunto del proyecto se ha integrado en la propia arquitectura del edificio, en sus tres estructuras parabólicas, convirtiéndose así en el gran contenedor de las diferentes zonas. En definitiva el Museo se ha modernizado para atender las demandas de los visitantes y adaptarse al futuro.

Otros espacios de interés del Museo son el Jardín Arqueobotánico, con plantas documentadas en el Madrid medieval, y el Almacén Visitable, lugar en el que se exhiben numerosas y variadas piezas, cuya cronología abarca desde el Terciario hasta el siglo XX, y que permiten al público poder contemplar un mayor número de objetos de las ricas colecciones que del territorio madrileño posee. El Museo cuenta también con una sala de exposiciones temporales y un salón de actos en la primera planta.



Patio renacentista, siglo XVI

### Museo de San Isidro. Los Orígenes de Madrid

Plaza de San Andrés, 2 • 28005 Madrid  
Tel: 34 91 366 74 15

**ENTRADA GRATUITA**

Transportes cercanos

Metro:

Línea 1: Tirso de Molina • Línea 5: La Latina

Autobuses: 3, 17, 18, 23, 35, 60 y 148

Depósito Legal: M-31777-2019

# MUSEO DE SAN ISIDRO

## Los orígenes de Madrid





Zacarías González Velázquez. Alegoría funeraria de San Isidro (detalle), 1789

El Museo, inaugurado en el año 2000, se halla instalado en el antiguo Palacio de los Condes de Paredes, más conocido como la "Casa de San Isidro", por ser el lugar donde según la tradición vivió y murió el Santo. En el edificio de nueva construcción se conservan restos de la edificación original: un patio renacentista del siglo XVI, la capilla del siglo XVII, decorada en 1789 con pinturas al temple por Zacarías González Velázquez, y el llamado "Pozo del milagro", en el que San Isidro, según la tradición, salvó de morir ahogado a su hijo haciendo subir milagrosamente el agua hasta el brocal.

La temática principal del Museo se centra en los orígenes remotos del territorio madrileño y en la fundación y posterior desarrollo de la ciudad hasta el traslado de la Corte, en 1561.



Hernán Pérez de Albiz. Cenotafio de Don Francisco Ramírez, el Artillero (detalle), hacia 1530



Urna con tapadera. (Edad del Hierro)



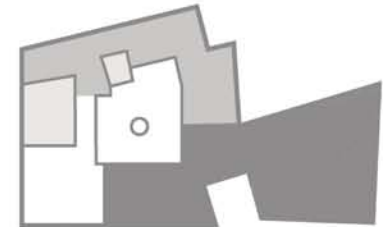
Sala de exposición. (Prehistoria reciente)



Fíbula de bronce. (Edad del Hierro)

Cráneo de rinoceronte lanudo

Cuenta con un gran número de colecciones arqueológicas y paleontológicas procedentes de las excavaciones y prospecciones realizadas desde finales del siglo XIX y durante la mayor parte del siglo XX, además de otras piezas singulares como los monumentos funerarios de Francisco Ramírez de Madrid, el Artillero, y Beatriz Galindo, la Latina que, junto a otras obras de carácter artístico desde el final de la Edad Media hasta nuestros días, rebasan el ámbito arqueológico y ahondan en el concepto de **museo de ciudad**.



■ ANTES DE MADRID ■ MAYRIT : MADRID ■ SAN ISIDRO

La exposición permanente, ubicada en las plantas de acceso y baja, se halla organizada en tres ámbitos expositivos: *Antes de Madrid*, donde se exhibe una impresionante colección de restos de elefantes, rinocerontes, mamuts y otras especies hoy extinguidas que vivieron en los valles de nuestros ríos con los primeros cazadores-recolectores, así como las herramientas de piedra que éstos utilizaron; se muestra a continuación el modo de vida de las primeras sociedades productoras, los cambios acaecidos por nuevas técnicas, como la metalurgia, la entrada en la historia, la llegada de los romanos y, finalmente, la época visigoda. *Mayrit : Madrid*, plantea la historia de la ciudad desde su fundación por los musulmanes, su incorporación al reino castellano y su crecimiento hasta convertirse en la sede de la Corte con Felipe II. Por último, el tercer ámbito, *San Isidro*, está dedicado enteramente al santo madrileño y a su mujer Santa María de la Cabeza. La amplia remodelación de las salas, acometida recientemente, afecta a los dos primeros.