

# POLICÍA

Municipal de Madrid

Número 75, mayo 2025

9 DE MAYO, DÍA DE EUROPA  
75 AÑOS AFIANZANDO LAZOS



MADRID

vicealcaldía,  
portavoz,  
seguridad y  
emergencias

DIRECCIÓN GENERAL DE  
POLICÍA MUNICIPAL

POLICIA  
MUNICIPAL MADRID





## ACTUALIDAD

### 4 ESPECIAL DOS DE MAYO

- Gran cruz a los profesionales de seguridad y emergencias

### 10 OPERATIVO SAN ISIDRO

- Mas allá de la seguridad

### 16 GUÍA DE RECURSOS PARA PERSONAS LGTBI

- Digital, interactiva, sencilla e inclusiva

### 22 ACTOS INSTITUCIONALES 9 DE MAYO

- 1950, comienza el sueño europeo

### 28 CONVENCION INTERNACIONAL DE JEFES DE POLICIA

- Estrategias de prevención, prácticas y políticas en el ámbito de la seguridad ciudadana

### 36 SECCION DE RELACIONES INTERNACIONALES DE PMM

### 44 FUNCIONAMIENTO Y DESARROLLO DEL SISTEMA TETRA EN PMM

### 52 GUÍAS CANINOS DE MADRID EN LO MÁS ALTO DEL PODIO

### 58 UN CENTRO DE VANGUARDIA ALBERGA PARTE DE NUESTRO LEGADO

### 64 AEMA - ITV

- El 80 por ciento de las inspecciones realizadas a motocicletas finaliza con resultado favorable

### 66 MADRID BRAVOS RINDE HOMENAJE A POLICIA MUNICIPAL Y CUERPO DE BOMBEROS

- Leyendas forjadas



### Dirección:

Dirección General de Policía  
Municipal de Madrid

### Dirección literaria y de contenidos:

Gabinete de la DGPM

### Mesa de redacción y colaboración:

Oficial, Delicias Díaz Merchán  
Policía, Ismael Dorado Urbistondo  
Policía, Amaya García Blanco  
Policía, Miguel Ángel Diz Arias  
Policía, José Manuel Rábade Roca

### Fotografía y composición:

Policía, Gema Marín Fernández  
Colaboración de la Sección de Prensa  
Comisaría de Apoyo Institucional

### Comunicación y documentación:

Policía, Miguel García Sierra

### Diseño y Maquetación:

Policía, Miguel Ángel Diz Arias  
Policía, Gema Marín Fernández





# ORGULLO DEL DOS DE MAYO

## MADRID RINDE HOMENAJE A SUS PERSONALIDADES MÁS DESTACADAS DEL PASADO Y PRESENTE

La Comunidad de Madrid celebró su gran día con distintas ceremonias públicas, entre las que destacaron, la ofrenda cívico-militar en el Cementerio de la Florida, la tradicional Corrida Goyesca de Las Ventas y el homenaje institucional en la Puerta del Sol, donde la presidenta de la Comunidad, Isabel Díaz Ayuso recibió a una representación de Policía Municipal a quienes agradeció el trabajo que realizan a diario en las calles asegurando el bienestar de la ciudadanía.



### Sol se viste de gala

Díaz Ayuso, y el alcalde de Madrid, José Luis Martínez-Almeida presidieron los actos del Dos de Mayo en la Puerta del Sol, en los que estuvieron presentes, el jefe superior de Policía Municipal de Madrid, Óskar de Santos; el coordinador general de Seguridad y Emergencias, Jesús Gil y el director general de Policía Municipal, Pablo Enrique Rodríguez.

Por primera vez, la ceremonia principal se desarrolló completamente al aire libre frente a la Real Casa de Correos, donde se instalaron dos gradas para el público, una carpa para un millar de invitados y pantallas gigantes que permitieron seguir la entrega de condecoraciones en vivo. En ésta participaron la Banda de Música y la Sección de Tambores y Timbales del Escuadrón de Caballería de la policía madrileña.

### Gran Cruz de la Orden del 2 de Mayo

En el ámbito social, la Gran Cruz reconoció a los profesionales y voluntarios de la Comunidad de Madrid que participaron en las labores de intervención tras la DANA ocurrida en octubre en la Comunidad Valenciana, y durante las intensas lluvias de marzo en la región madrileña. Entre los destacados se encontraban Policía Municipal de Madrid y policías locales de diversos municipios; la Agencia de Seguridad y Emergencias Madrid 112 (ASEM); el equipo de Emergencia y Respuesta Inmediata (ERICAM), así como el Equipo de Respuesta Logística Inmediata de Voluntarios de Protección Civil ante Emergencias (ERIVE), el Cuerpo de Bomberos de la Comunidad de Madrid con su equipo Especial de Rescate en Altura; los Agentes Forestales, el Canal de Isabel II, el Consorcio Regional de Transportes, Metro de Madrid, el sector de gruitas, el Instituto de Medicina Legal y Ciencias Forenses, y las Oficinas de Atención a Víctimas del Delito, entre otros.





Además, se premió al restaurante Botín, ubicado en el corazón de la capital, por ser el más antiguo del mundo y celebrar sus 300 años de historia en 2025. Este emblemático establecimiento figura en el Libro Guinness de los Récorde y se ha consolidado como un referente de la mejor cocina tradicional en Madrid.

Asimismo recibieron este reconocimiento los profesionales del centro de Esclerosis Lateral Amiotrófica (ELA) del Hospital público Enfermera Isabel Zendal, un referente en España que ha mostrado un compromiso excepcional hacia la mejora de la calidad de vida de pacientes, familias y cuidadores, la Fundación FAD Juventud y Proyecto Hombre Madrid por su dedicación y esfuerzo en la lucha contra las drogas.

### La cultura, el deporte y la ciencia, protagonistas

En el acto, se tuvo en cuenta a diversas personalidades a las que se les entregó la Gran Cruz, entre las que se encontraban, el actor José Coronado, por su trayectoria en el cine y la televisión; el cantante José Mercé y la artista Massiel por su contribución a la música española; la Feria del Libro, Cuesta de Moyano por sus 100 años de historia ente libros y lectores; y Pedro Schwartz, economista de gran prestigio y figura clave en el pensamiento económico liberal.

En el 50º aniversario de su declaración como Sitio Natural de Interés Nacional, se reconoció también a los fundadores del Hayedo de Montejo por su labor en la conservación de este valioso espacio, y simultáneamente, al Colegio de Ingeniería Industrial de Madrid y a la Escuela Superior de Ingenieros Industriales de Madrid, con motivo de sus respectivos 75º y 175º aniversarios.

Otro de los galardonados fue Onda Madrid, en la celebración de su 40º aniversario, destacándose como un referente en la información regional de la Comunidad de Madrid.

Ilia Topuria, por ganar el cinturón de campeón del mundo de peso pluma, consagrándose como luchador referente de MMA; mientras el piloto Jorge Martín, fue reconocido por ser el primer madrileño en ganar el campeonato del mundo de MotoGP.

Por otro lado, en la Real Casa de Correos, se le entregó al jugador de fútbol Daniel Carvajal la Medalla de Oro de la Comunidad de Madrid, por su gran trayectoria deportiva.



### Innovación y memoria histórica

El acto incluyó la proyección de vídeos elaborados con tecnología de inteligencia artificial, que recrearon la Puerta del Sol desde 1808. Estas imágenes sirvieron para conectar el pasado y el presente, resaltando el papel de la juventud en la historia de Madrid.



Se realizó un emotivo homenaje 'in memoriam' a personalidades fallecidas en el último año, incluyendo a bomberos que perdieron la vida en acto de servicio y figuras del ámbito cultural como la actriz Marisa Paredes y el escritor Mario Vargas Llosa.

### Homenaje cívico-militar en La Florida

La jefa del Ejecutivo Autonómico, acompañada por el edil madrileño; el presidente de la Asamblea de Madrid, Enrique Ossorio; consejeros del gobierno madrileño; el jefe del Mando Aéreo General-Representante de las Fuerzas Armadas, el general Jerónimo Domínguez, y el jefe de la Dirección del Acuartelamiento del Ejército de Tierra, Joaquín Broch, encendió la llama votiva en homenaje a los protagonistas del Levantamiento del pueblo de Madrid ante las tropas francesas. Delante de la Banda de Guerra, una Sección de Honores y una Escuadra de Gastadores del Regimiento de Artillería Antiaérea 71. Díaz Ayuso, junto a Martínez-Almeida, bajaron a la cripta, donde se encuentra la lápida con los nombres de los enterrados en el cementerio.



## Tradición taurina: la Corrida Goyesca

La tarde culminó en la plaza de Las Ventas con la Corrida Goyesca. El Escuadrón de Caballería de Policía Municipal de Madrid acompañó las ocho carrozas goyescas que partieron de la plaza de Manuel Becerra, abriendo paso al desfile de madrileños ataviados con trajes castizos y rindió los honores de apertura del festejo.

## Retreta Militar en Honor de los Héroes del 2 de Mayo

Con motivo de los actos de la celebración del gran día de la Comunidad de Madrid, se llevó a cabo una Retreta Militar que realizó un desfile con diferentes estaciones en lugares emblemáticos del casco histórico de la ciudad, en los cuales interpretaron piezas musicales de tipo militar y tradicional, recorriendo la plaza de Oriente, calle Bailén, calle Mayor, calle Ciudad Rodrigo, Plaza Mayor, calle Gerona y la plaza de las Provincias.

La Retreta Militar contó con la participación de la Escuadra de Batidores y Sección de Tambores y Timbales del Escuadrón de Caballería y la Banda de Música de Policía Municipal de Madrid; la Escuadra de Gastadores, Unidad de Música y la Unidad de Carlos III del RINF. Inmemorial del Rey N°1; jefe de Formación, Cornetín de Órdenes, Escuadra de Gastadores y Banda de Guerra de la Brigada Almogáraves VI; la Unidad de Policía Militar de la Brigada Guadarrama XII; RT 22; la Unidad de Medios Audiovisuales del CEGET; la Escuadra de Bastidores, la Banda de Clarines y Timbales del Escuadrón de Escolta Real de la Guardia Real; la Banda de Clarines y Timbales del Grupo de Caballería, Escuadrón de Gastadores y Música y la Sección del Duque de Ahumada de la Guardia Civil; la Escuadra de Gastadores y la Unidad de Música de la Agrupación de Infantería de Marina de Madrid; la Escuadra de Gastadores de la Escuadrilla de Honores del Grupo de Seguridad de la Agrupación del Cuartel General y la Unidad de Música del Mando Aéreo General del Ejército del Aire; la Unidad Especial de Caballería de la Policía Nacional.

Los actos del Dos de Mayo de este año han sido una muestra de reconocimiento a quienes, desde diferentes ámbitos, contribuyen al desarrollo y bienestar de la Comunidad de Madrid. La participación activa de la Policía Municipal en este evento refleja su compromiso continuo con la ciudadanía.





# SAN ISIDRO 2025

## ÉXITO DEL DISPOSITIVO DE SEGURIDAD CON MÁS DE 2.100 POLICÍAS DESPLEGADOS

Si tuviéramos que analizar los motivos de un despliegue sin precedentes en la pasadas Fiestas de San Isidro 2025, deberíamos comenzar exponiendo una serie de datos fundamentales para comprender la magnitud del operativo de emergencias en la Pradera de San Isidro en el Distrito de Carabanchel.

La Pradera de San Isidro, parque público en Madrid, tiene un área de más de 35 hectáreas, lo que equivale aproximadamente a 45 campos de fútbol. Ocupa 355,420 metros cuadrados, albergando en su interior el recinto ferial. Durante las fiestas y en su día central, el 15 de mayo, festividad del Santo Patrón, se congregaron en dicha pradera más de 1.350.000 personas (según la empresa municipal Madrid Destino) lo que puede equivaler a reunir a toda la población de ciudades como Málaga, Sevilla y Zaragoza en el mismo día y lugar.



### Despliegue sin precedentes para unas fiestas multitudinarias

El Ayuntamiento de Madrid implementó un amplio dispositivo de seguridad y emergencias durante esta festividad, celebrada del 3 al 15 de mayo. El operativo contó con más de 2.100 agentes de Policía Municipal, 300 efectivos de SAMUR-Protección Civil y el apoyo del Cuerpo de Bomberos. Las principales zonas de actuación fueron la Pradera de San Isidro, las Vistillas, la Plaza Mayor y Matadero Madrid.

Este despliegue involucró numerosas unidades especializadas como la Comisaría Central de Seguridad Oeste, Comisaría Protección Ciudadana Nocturna, Escuadrón de Caballería, patrullando especialmente las zonas verdes, aportando visibilidad y capacidad disuasoria; Sección Canina, en tareas de detección de sustancias estupefacientes, explosivos y labores de control preventivo; Sección de Apoyo Aéreo, con uso de drones para la vigilancia aérea, control de multitudes, seguimiento de flujos y detección de posibles riesgos; Comisaría de Gestión de la Diversidad, para garantizar la inclusión, y atender y prevenir posibles actos discriminatorios; Comisaría de Servicios Especiales, para cortes de calles, regulación y ordenación del tráfico, además de las comisarías integrales de los distintos distritos de Madrid.



A estos recursos se sumaron Agentes de Movilidad, equipos de SAMUR-PC con carpas médicas, unidades móviles y personal voluntario, así como brigadas de limpieza y personal. Además, se desplegaron Puntos Violeta en todos los escenarios para prevenir la violencia sexual.

### Dispositivo reforzado para los días clave

Durante los días 15 y 16 de mayo, Policía Municipal desplegó un operativo especial reforzando su presencia en zonas de alta afluencia como la Pradera, las Vistillas y Matadero, donde se concentraron los principales eventos musicales y tradicionales.

Según fuentes del Ayuntamiento, el objetivo era garantizar la convivencia y prevenir altercados, especialmente en horarios nocturnos. La colaboración con Policía Nacional y los distintos servicios de emergencia permitió una coordinación eficaz, intensificándose la vigilancia en el transporte público y en las inmediaciones del metro de Marqués de Vadillo y Pirámides.

Uno de los aspectos más destacados fue la implementación de puntos de atención e información para menores y personas en situación de vulnerabilidad, en colaboración con servicios sociales y personal sanitario.

El resultado del operativo fue valorado como “muy positivo” por la delegada del Área de vicealcaldía, Portavoz, Seguridad y Emergencias, Inmaculada Sanz. A pesar de la alta concentración de personas no se registraron incidentes de gravedad.



### Balance: 34 detenciones y más de 5.600 intervenciones

Según informó la delegada, el operativo concluyó con un total de 34 detenciones y más de 5.600 intervenciones por parte de los cuerpos de seguridad. Entre los incidentes más relevantes se encuentra la detención practicada a un joven de 21 años, la noche del sábado 3 de mayo, primer día de las fiestas, por una presunta agresión sexual a una menor de 17 años, en la Pradera de San Isidro.

La víctima informó a los agentes que conocía al agresor y que, tras apartarse voluntariamente con él a una zona oscura del parque, fue agredida sexualmente después de rechazar continuar con el encuentro. La menor recibió atención médica y fue trasladada al Hospital 12 de Octubre, donde se activó el protocolo por agresión sexual. Gracias a la descripción proporcionada, el sospechoso fue localizado en las inmediaciones, detenido y puesto a disposición de la UFAM (Unidad de Atención a la Familia y Mujer) de Policía Nacional, especializada en violencia de género y contra menores.

En la madrugada del domingo 11 de mayo, agentes de Policía Municipal detuvieron a un menor de 17 años en el Parque de San Isidro, en el distrito de Carabanchel. El joven portaba una pistola modelo Reck de calibre 8 milímetros con siete cartuchos en el cargador. Los agentes observaron a un grupo de jóvenes actuando de forma sospechosa en una zona poco iluminada del parque. Al aproximarse, uno de ellos arrojó el arma al suelo. El menor fue detenido bajo la acusación de tenencia ilícita de armas, mientras que el resto del grupo fue identificado.

Durante los festejos se efectuaron 1.990 identificaciones personales y otras 864 a vehículos. Además, los policías realizaron más de 1.340 cacheos, impusieron cerca de 630 denuncias de tráfico y registraron 160 denuncias por venta ambulante no autorizada. También se cursaron 80 por posesión de drogas y 35 por consumo de alcohol en la vía pública y se incautaron ocho armas y diversos artefactos pirotécnicos. Asimismo, se localizaron a 33 niños que se encontraban extraviados.



## Unas fiestas más seguras e inclusivas

Uno de los ejes fundamentales del dispositivo municipal fue garantizar no solo la seguridad general, sino también la inclusión y la protección de colectivos vulnerables. El Ayuntamiento de Madrid, a través de diversas áreas de gobierno, desplegó una batería de medidas centradas en la prevención, la igualdad y la accesibilidad.

En el marco de la campaña “¡Ni Una!”<sup>1</sup>, se instalaron Puntos Violeta en todos los grandes escenarios de las fiestas —incluyendo la Pradera de San Isidro, las Vistillas, Matadero Madrid y la Plaza Mayor—, donde se ofrecía atención confidencial e inmediata ante cualquier tipo de violencia machista o sexual; información y sensibilización al público sobre cómo actuar ante una agresión; y derivación a servicios especializados, con personal formado en intervención con víctimas, en coordinación con la Comisaría de Gestión de la Diversidad.

Para fomentar una participación plena, el Ayuntamiento habilitó zonas reservadas para personas con discapacidad en los principales escenarios, garantizando la visibilidad, la movilidad y el acceso adaptado, incluyéndose señalización accesible, personal de apoyo en algunos eventos y recursos inclusivos en la programación cultural, adaptando diversos espectáculos para personas sordas, con intérpretes en lengua de signos.



### Dispositivo integral de servicios municipales: más allá de la seguridad

Las Fiestas destacaron por su operativa policial y por el amplio dispositivo de servicios municipales destinado a garantizar la limpieza, la atención sanitaria, la prevención de emergencias y la movilidad durante las jornadas más multitudinarias del año en la capital.

1/ <https://www.madrid.es/portales/munimadrid/es/Inicio/Igualdad-y-diversidad/Ni-una-Madrid-libre-de-violencia-sexual/?vgnnextfmt=default&vgnnextoid=d0f8918926c39710VgnVCM1000001d4a900aRCRD&vgnnextchannel=c426c05098535510VgnVCM1000008a4a900aRCRD>



El Área de Gobierno de Urbanismo, Medio Ambiente y Movilidad desplegó un refuerzo especial de limpieza con más de 500 operarios diarios y 300 máquinas, entre barredoras, cisternas de baldeo y recolectores. Se activaron turnos intensivos durante las noches y madrugadas en la Pradera de San Isidro, las Vistillas, el entorno de la calle Toledo y Puerta de Toledo, así como en zonas de hostelería y mercadillos. También se instalaron contenedores adicionales para residuos orgánicos y reciclaje, y se distribuyeron papeleras móviles. Tras el fin de cada jornada festiva, se realizaron limpiezas exhaustivas para devolver la normalidad a las calles y al entorno.

El dispositivo de SAMUR-Protección civil se basó en el lema de “asistencia sanitaria de proximidad”. Con más de 300 efectivos movilizados, instaló carpas médicas en los principales espacios festivos, ofreciendo asistencia inmediata en caso de mareos, caídas, intoxicaciones o cualquier urgencia menor. Además, se desplegaron equipos móviles con soporte vital básico y avanzado, puntos de primeros auxilios en áreas peatonales de difícil acceso, personal en coordinación constante con los centros hospitalarios cercanos, atendiéndose centenares de incidencias sanitarias leves, sin que se registraran emergencias graves asociadas a la aglomeración.

El Cuerpo de Bomberos del Ayuntamiento de Madrid se mantuvo en alerta con retenes estratégicos y vehículos de primera intervención. Sus funciones incluyeron la revisión de estructuras efímeras (escenarios, casetas, instalaciones eléctricas), vigilancia en espectáculos con pirotecnia y actividades infantiles en previsión de cualquier conato de incendio o emergencia técnica, no registrándose incidentes de consideración, gracias a la labor preventiva y a la colaboración ciudadana.

Por parte de los Agentes de Movilidad se llevó a cabo una labor fundamental en las fiestas, el control del tráfico y accesos, con más de 200 Agentes de Movilidad encargándose de los cortes y desvíos de tráfico en las inmediaciones de los recintos, la gestión de carriles especiales para transporte público y emergencias, el refuerzo de seguridad peatonal en pasos de gran afluencia, el apoyo en los accesos a parkings disuasorios y estaciones de transporte público.

Unas fiestas que, en palabras de la vicealcaldesa, Inmaculada Sanz, se resumen en una afirmación, “*unas fiestas exitosas no solo se miden por la afluencia, sino por el nivel de respeto, seguridad y participación que logran entre todos los madrileños y visitantes*”.



# A FAVOR DE LA DIVERSIDAD

## GUÍA DE RECURSOS PARA PERSONAS LGTBI

La Guía de Recursos LGTBI se presentó en el Observatorio Municipal contra la LGTBIfobia el 31 de enero de 2025. El objetivo del proyecto es dar a conocer los servicios y recursos que las administraciones públicas y las entidades del ámbito social, ponen a disposición de las personas que integran estos colectivos, jugando un papel fundamental en su elaboración la Comisaría de Gestión de la Diversidad.

El manual, además de contener una importante base de datos sobre los distintos recursos disponibles<sup>1</sup>, incluye una guía digital interactiva y un mapa elaborado a través de [GeoPortal](#)<sup>2</sup>.



1/ Si considera que puede aportar recursos que complementen esta guía, contacte con [dgigualdad@madrid.es](mailto:dgigualdad@madrid.es)

2/ [Guía de recursos LGTBI en la ciudad de Madrid - Ayuntamiento de Madrid](#)

### Compromiso institucional

Esta guía nace bajo la iniciativa del Pleno del Observatorio Municipal contra la LGTBIfobia, que, en su sesión ordinaria del 27 de diciembre de 2023, aprobó su elaboración a propuesta de la Comisión Permanente. El proyecto, liderado por el Área de Políticas Sociales, Familia e Igualdad, en colaboración con la Comisión Permanente, contó con la participación de la Comisaría de Gestión de la Diversidad.

El Observatorio Municipal contra la LGTBIfobia, creado en 2021 por Decreto del alcalde, es un órgano colegiado que tiene como finalidad crear un espacio de reflexión y medición permanente sobre el impacto de las violencias y la discriminación hacia personas lesbianas, gais, transexuales, bisexuales y otras personas discriminadas por razón de su orientación sexual y/o identidad de género.



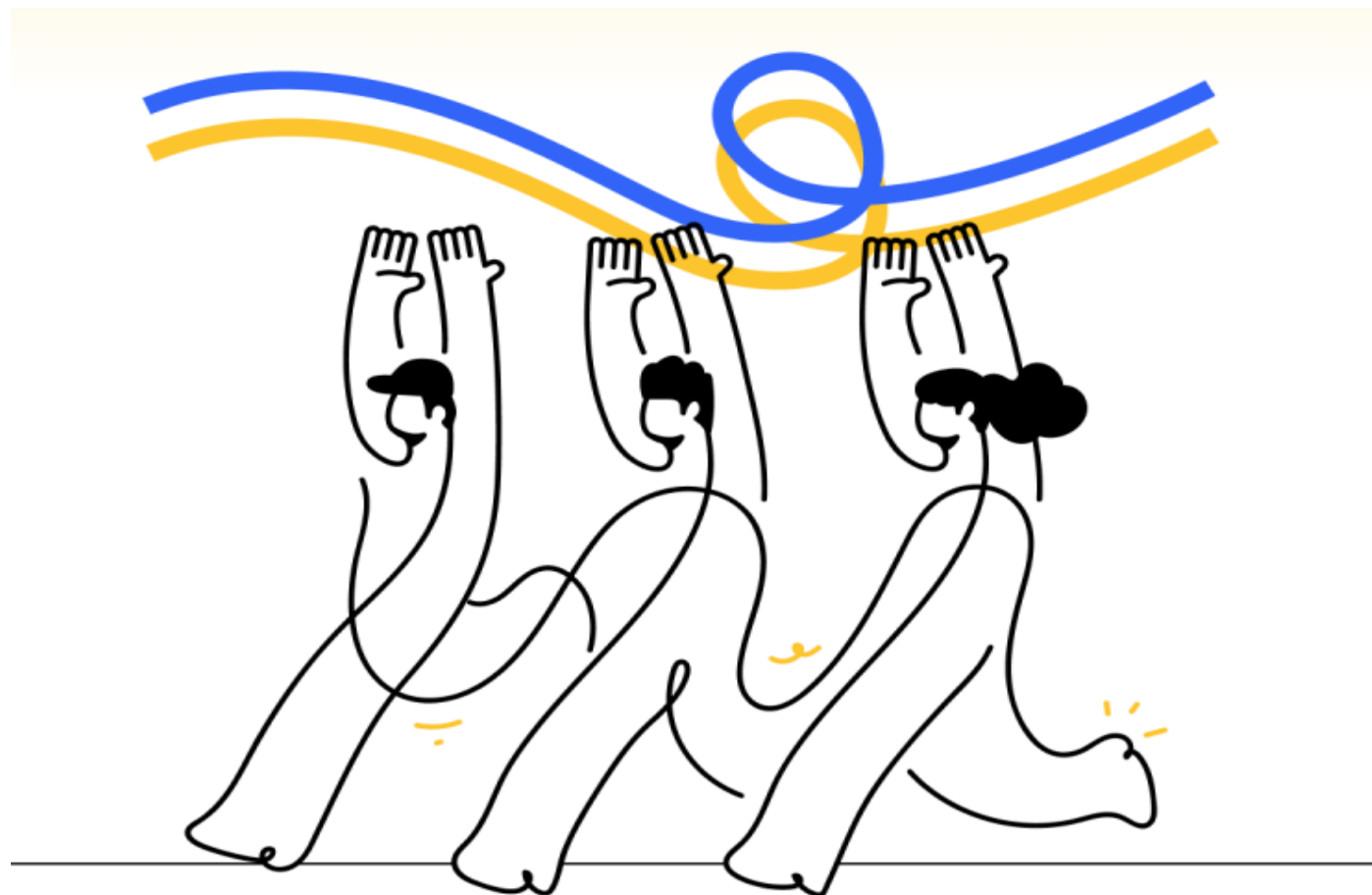
### Aportando experiencia e información práctica

Desde que se puso en marcha la primera mesa de trabajo, la Comisaría de Gestión de la Diversidad ha participado en su desarrollo, aportando su amplia experiencia y perspectiva. En palabras de la policía Aránzazu Miranda, “*ha supuesto un reconocimiento al trabajo desempeñado y, además, una oportunidad de contribuir a la comunidad LGTBI, trabajando y aportando la información necesaria que deben conocer quienes la integran*”.



La Guía está diseñada en un formato digital e interactivo mostrando, de una forma sencilla y visualmente atractiva, los recursos existentes, facilitando información sobre servicios en las siguientes áreas: educación y sensibilización; salud y prevención; atención psicológica; ocio y deporte; voluntariado, empleo y formación; atención a víctimas de LGTBIfobia; asesoramiento jurídico, apoyo social y orientación; vivienda y violencia intragénero. También se contemplan recursos específicos para familias, jóvenes, personas mayores y migrantes LGBTI.

**La Guía de Recursos para Personas LGBTI está diseñada en un formato digital e interactivo mostrando, de una forma sencilla y visualmente atractiva, los recursos existentes**



### **Relaciones sociales, orientación y apoyo psicológico**

Dirigida a estudiantes, profesionales de la salud, educadores, personal de empresas y, en general, a todos los ciudadanos, invita a reflexionar sobre la importancia de la igualdad y el respeto hacia las diversidades creando conciencia sobre los derechos y las necesidades del colectivo LGBTI, a través de talleres educativos y sesiones formativas.

Todas las entidades colaboradoras están comprometidas con la creación de espacios seguros para compartir experiencias, promoción de encuentros sociales, desarrollo de actividades deportivas y otro tipo de eventos recreativos donde se promuevan la diversión y el ocio saludable e inclusivo. De manera individualizada y confidencial, ofrecen apoyo, orientación y acompañamiento emocional para gestionar situaciones de estrés, discriminación o conflictos personales, contando con atención psicológica y jurídica especializada.

**Proyecto que invita a reflexionar sobre la importancia de la igualdad y el respeto hacia las diversidades, creando conciencia sobre los derechos y las necesidades del colectivo LGBTI**



Respecto al ámbito laboral, facilitan orientación en casos de discriminación en el trabajo (mediación y otras opciones jurídicas) para resolver situaciones de vulneración de derechos laborales, promoviendo entornos de trabajo equitativos y respetuosos con la diversidad.

Además, cuentan con un servicio de asistencia contra la vulnerabilidad jurídica, que ofrece información sobre derechos, resolución de conflictos legales y trámites relacionados con la identidad de género y orientación sexual, a lo que se suma un asesoramiento administrativo para temas relacionados con solicitudes de asilo, permisos de residencia o nacionalidad, entre otros, y servicios de protección en situaciones de trata con fines de explotación sexual.

### **Recursos específicos para familias, jóvenes, personas mayores y migrantes LGBTI**

Los servicios diseñados para apoyar a las familias ofrecen orientación emocional, social y técnica para fortalecer las dinámicas familiares, fomentando programas especializados en menores y jóvenes.

Otro de los aspectos ampliamente recogido, es el apoyo a los “Mayores LGBTI” para atender sus necesidades concretas en áreas como salud, vivienda, empleo y socialización, promoviendo el bienestar y el envejecimiento activo dentro del colectivo.

Las personas migrantes también tienen un espacio en este proyecto, apoyándoles, asesorándoles legalmente y dándoles protección internacional.



## Reconocimiento a las Buenas Prácticas en Materia de Inclusión y Diversidad

Entre los recursos gestionados por entidades públicas, el Servicio Municipal de Atención a Víctimas de LGTBIfobia y la Comisaría de Gestión de la Diversidad de Policía Municipal de Madrid, cobran una importancia especial.

Esta Comisaría ofrece recursos orientados a garantizar una atención inmediata y especializada, apoyando a las víctimas relacionadas con los delitos de odio, así como con hechos discriminatorios por racismo y xenofobia, orientación e identidad sexual, género, prácticas religiosas, origen étnico, exclusión social, diversidad funcional, discapacidad y aporofobia. Para ello, cuenta con personal específicamente formado en la atención y protección de personas con cualquier tipo de discapacidad (física, orgánica, sensorial e intelectual) o perteneciente a colectivos especialmente vulnerables, así como en la recepción, investigación y seguimiento de denuncias por los mencionados delitos e infracciones.

El trabajo realizado en Madrid por parte del Observatorio, la Oficina de Atención a Víctimas y la Comisaría de Gestión de la Diversidad ha sido reconocido recientemente por la [Comisión Europea](#)<sup>3</sup>, reflejándolo así en el informe publicado en 2025 sobre “Buenas Prácticas en las Capitales Europeas en materia de Inclusión y Diversidad”.

### Servicio Municipal de Atención a Víctimas de LGTBIfobia (SMAV)

Desde el SMAV se ofrece orientación psicológica y jurídica a las víctimas de LGTBIfobia poniendo a su disposición el teléfono 604 953 169 (incluye WhatsApp) y la dirección de correo [seviolgtbifobia@madrid.es](mailto:seviolgtbifobia@madrid.es), realizando una intervención individualizada.

En el aspecto psicológico se aborda la preparación de la víctima para minimizar los efectos de la experiencia y reacciones posteriores; intervención psicológica para incrementar la organización cognitiva de la víctima y su entrenamiento en el manejo de la ansiedad, promoviendo la activación de recursos internos (estrategias de afrontamiento) y externos (apoyo social, laboral y familiar) para minimizar la victimización secundaria.

En lo relativo a la atención jurídica, desde el SMAV se facilita tanto asesoramiento en procedimientos penales (o en cualquier otra materia legal relacionada con la situación de la víctima), como sobre la tramitación, gestión y elaboración de denuncias u otros dictámenes e informes jurídicos; además de llevar a cabo una estrecha colaboración con órganos judiciales y representantes legales de las víctimas para evitar los efectos de la victimización secundaria y facilitar la solicitud o petición de medidas de protección.



### Puntos Arcoíris

Concebidos como espacios informativos y de sensibilización ciudadana contra la violencia LGTBIfóbica, los Puntos Arcoíris contribuyen a crear espacios seguros en la celebración de aquellos eventos que congregan a un numeroso público, como conciertos y fiestas populares, y que tienen lugar en la ciudad de Madrid, careciendo de una localización fija o permanente; su instalación se adapta a cada evento y se coordina con las Juntas Municipales de Distrito correspondientes, Policía Municipal de Madrid y el SMAV.

El primer Punto Arcoíris del Ayuntamiento de Madrid se instaló durante las Fiestas de San Cayetano en el barrio de La Latina, los días 3 y 4 de agosto de 2018, en la Plaza del Cascorro. Esta iniciativa surgió como una respuesta a la creciente preocupación por las agresiones LGTBIfóbicas que se denunciaban durante eventos multitudinarios, y fue impulsada por el Observatorio Español contra la LGTBTfobia, con el apoyo del Ayuntamiento de Madrid y otras instituciones. Desde entonces, los Puntos Arcoíris se han ido extendiendo a otras fiestas y distritos de la ciudad, considerándose hoy en día un recurso indispensable para la ciudadanía.





# UNA UNIÓN MÁS SÓLIDA

## PROYECTO DE PAZ BASADO EN LA UNIDAD, LA SEGURIDAD, LA LIBERTAD Y EL APOYO MUTUO

En 2025 se cumplen 75 años de la puesta en marcha de lo que hoy conocemos como Unión Europea. El 9 de mayo de 1950, en París, el ministro francés de Asuntos Exteriores, Robert Schuman, hizo una llamada a la paz, la concordia y la cooperación económica, invitando a las distintas naciones que compartían suelo europeo a sentar las bases de una unión sólida, que permitiese reconstruir sus identidades desde el apoyo mutuo y la cooperación económica; quizá fuera un anhelo de esperanza, pero su llamada fue escuchada y respondida positivamente por varios líderes mundiales. Un anhelo que tomaría forma un año más tarde, con la constitución de la Comunidad Europea del Carbón y el Acero (CECA).

En nuestros días, la Comisión Europea considera como padres fundadores a, Robert Schuman (Francia), a Konrad Adenauer (Alemania), Jean Monnet (Francia), Winston Churchill (Reino Unido), Alcide de Gasperi (Italia), Paul-Henri Spaak (Bélgica), Altiero Spinelli (Italia) y Walter Hallstein (Alemania), quien a la postre sería el primer presidente de la Comisión Europea (entonces Comisión de la Comunidad Económica Europea, años 1958 a 1967).



### Una democracia única de 27 países y 450 millones de personas

En Madrid los actos comenzaron con el ya tradicional izado de la bandera europea en la plaza de la Villa, por parte de la Sección de Gran Gala de Policía Municipal de Madrid, al son de los acordes de su himno oficial, el “Himno a la Alegría”, que forma parte del cuarto movimiento de la Novena Sinfonía de Ludwig van Beethoven, interpretado por la Banda de Música de la policía madrileña.

El alcalde de Madrid, José Luis Martínez-Almeida, presidió la ceremonia acompañado de la vicealcaldesa, Inmaculada Sanz, miembros del equipo del Gobierno y los portavoces de los grupos municipales. Junto a ellos, Piotr Szostak, ministro consejero de la Embajada de la República de Polonia en España, país que ostenta la Presidencia de turno de la UE desde el 1 de enero; Francisco Aldecoa, presidente del Consejo Federal Español de Movimiento Europeo; Juan González, director de la Representación de la Comisión Europea en España y jefe de Análisis Político; Fernando Mariano San Pedro, secretario de Estado para la Unión Europea y la Cooperación y María Andrés Marín, directora del Parlamento Europeo en España, entre otras autoridades.



El primero en tomar la palabra fue Francisco Aldecoa, que rememoró las palabras de Schuman, recordando que aquel fue el inicio de una unión que acoge hoy a 27 países y 450 millones de personas. Por su parte, el alcalde de Madrid cerró el acto agradeciendo a sus ciudadanos su aportación para que “Europa siga siendo referencia de derechos, libertades, democracia y Estado de Derecho”.

En el contexto de estas celebraciones, tuvo lugar la entrega del XVIII Premio Europeo Carlos V al político español Josep Borrell, actual Alto Representante de la Unión Europea para Asuntos Exteriores y Política de Seguridad. La ceremonia se celebró en el Monasterio de San Jerónimo de Yuste, y fue presidida por el rey Felipe VI.



El jurado valoró la trayectoria de Borrell por su defensa de la paz, la democracia y los valores europeos, así como su papel clave en la política exterior de la UE, especialmente durante la pandemia de COVID-19 y la guerra en Ucrania.

Un día después, el 10 de mayo, Bruselas abrió las puertas de sus edificios más emblemáticos, en una jornada festiva que además de acercar las instituciones a los ciudadanos, ofrecía la posibilidad de asistir a debates, visitar exposiciones o incluso degustar productos típicos europeos; lugares como el “Berlaymont”, sede de la Comisión Europea; el “Justus Lipsius”, donde se reúnen los líderes de la UE conformando el Consejo; el “Edificio Triangle”, sede del Servicio Europeo de Acción Exterior (SEAE); el “Jacques Delors”, que acoge al Comité Europeo de las Regiones; el “Parlamentarium”, Centro de Visitantes del Parlamento Europeo y la Casa de la Historia Europea (Museo situado en el Parque Leopoldo, en la Rue Belliard).

### 9 de mayo de 1950, comienza “el sueño europeo”

*“La paz mundial no puede salvaguardarse sin unos esfuerzos creadores equiparables a los peligros que la amenazan. La contribución que una Europa organizada y viva puede aportar a la civilización es indispensable para el mantenimiento de unas relaciones pacíficas. Francia, defensora desde hace más de veinte años de una Europa unida, ha tenido siempre como objetivo esencial servir a la paz”.*

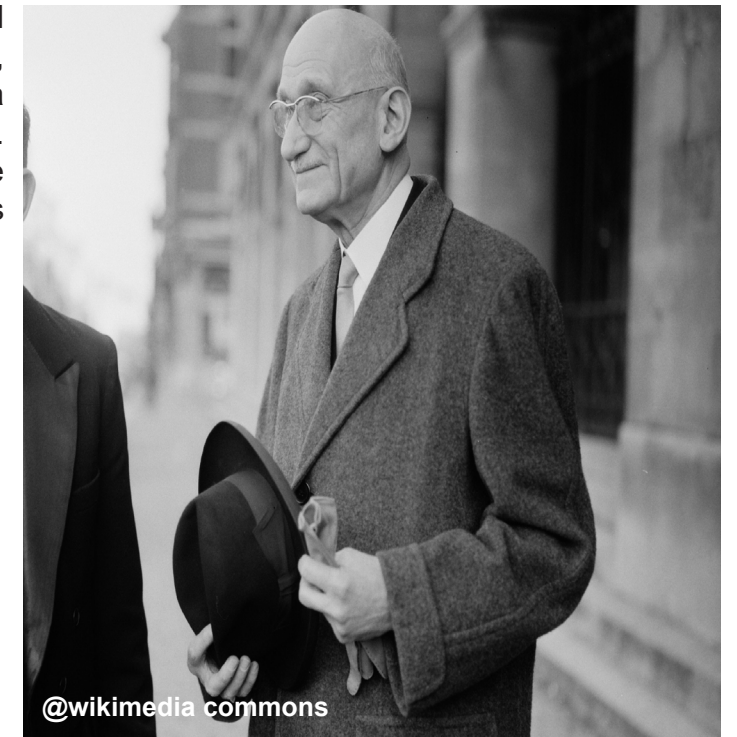
*“Europa no se construyó y hubo la guerra. Europa no se hará de una vez ni en una obra de conjunto : se hará gracias a realizaciones concretas, que creen en primer lugar una solidaridad de hecho. La agrupación de las naciones europeas exige que la oposición secular entre Francia y Alemania quede superada, por lo que la acción emprendida debe afectar en primer lugar a Francia y Alemania”.*

El Discurso de Schuman, pronunciado en el contexto de la posguerra y la Guerra Fría, fue visto como una forma de asegurar la paz y la cooperación económica en Europa. Retransmitido por medios internacionales, se difundió rápidamente fuera de las fronteras galas.

---

Una Europa que, hasta 1950, lejos de construirse, se estaba devastando con el paso de cruentas guerras

---



La primera potencia en responder a su llamada fue la Alemania Occidental del canciller Konrad Adenauer, que entendió que se trataba de una gran oportunidad para reintegrarse en la comunidad internacional tras la Segunda Guerra Mundial, en un momento en que el país aún estaba bajo ocupación aliada y con una soberanía limitada. La idea de una cooperación económica con Francia, su antiguo enemigo, fue vista como un paso hacia la reconciliación con el resto de los países implicados. Italia, Bélgica, Países Bajos y Luxemburgo, fueron las siguientes en mostrar su apoyo.

Aquella propuesta, visionaria y esperanzadora, trataba de forma igualitaria a las distintas nacionalidades y proponía compartir la producción de carbón y acero —sectores clave para la industria armamentística—, lo que ayudaría a evitar futuros conflictos y a estabilizar la región, marcando el inicio de una nueva era de cooperación europea.





## 75 años afianzando lazos

El 20 de junio de 1950 comenzaron oficialmente las negociaciones entre los seis países interesados. Estas conversaciones se centraron en cómo estructurar una organización supranacional que gestionara de forma conjunta las industrias del carbón y del acero.

Si Schuman había lanzado la semilla, Jean Monnet estaba ayudando a que germinase fructuosamente. Al comisionado por el gobierno francés se le considera una figura clave en las negociaciones por su alta habilidad diplomática, ayudando a superar las diferencias entre los países.

Las negociaciones culminaron con la firma del Tratado de París el 18 de abril de 1951. Este tratado estableció formalmente la CECA, que entró en vigor el 23 de julio de 1952. Fue el primer organismo supranacional europeo y sentó las bases para futuras integraciones como la Comunidad Económica Europea (CEE) y, más adelante, la Unión Europea.

El tratado buscaba crear un mercado común del carbón y del acero; eliminar aranceles y subsidios entre los países miembros; garantizar la paz mediante la interdependencia económica y supervisar la producción y distribución de estos recursos estratégicos.



## 40 años de la adhesión de España a la UE

España dio un paso decisivo hacia su integración en Europa al solicitar formalmente su ingreso en la Comunidad Económica Europea (CEE) el 28 de julio de 1977. Esta solicitud fue interpretada como una muestra clara del compromiso del país con la democracia, la estabilidad institucional y la modernización económica, en un momento en el que Europa valoraba especialmente estos principios.

Las negociaciones para la adhesión comenzaron en febrero de 1979 y se prolongaron durante varios años debido a las diferencias económicas entre España y los países miembros. Sectores como la agricultura, la pesca y la industria presentaban desafíos importantes, ya que requerían ajustes significativos para alinearse con las normas y políticas comunitarias. A pesar de las dificultades, se logró avanzar hacia un acuerdo que equilibrara los intereses de ambas partes.

Finalmente, el Tratado de Adhesión fue firmado el 12 de junio de 1985 en Madrid y Lisboa, y ratificado por las Cortes Generales y los parlamentos de los Estados miembros. España se convirtió oficialmente en miembro de la CEE el 1 de enero de 1986, marcando el inicio de una nueva etapa de desarrollo económico, político y social, y consolidando su papel dentro del proyecto europeo.

El nombre “Unión Europea” se adoptó oficialmente con la firma del Tratado de Maastricht el 7 de febrero de 1992, que entró en vigor el 1 de noviembre de 1993. Desde 1957, tras la firma del Tratado de Roma, se conocía como Comunidad Económica Europea (CEE).

El Tratado de Maastricht marcó un paso decisivo hacia una unión política, económica y monetaria más profunda, y desde entonces el nombre Unión Europea es el oficial y vigente.

---

Son los grandes sueños e ideales, los que trascienden a las personas y a las propias organizaciones, logrando alcanzar grandes avances para la humanidad

---



---

Para profundizar/ El libro “El sueño europeo” (The European Dream) de Jeremy Rifkin, publicado en 2004, propone que Europa está desarrollando un modelo de sociedad alternativo al “sueño americano”, y que este modelo podría ser más adecuado para los desafíos del siglo XXI. Entre las ideas principales que desarrolla, Rifkin sostiene que los europeos encuentran seguridad no en la propiedad o el poder militar, sino en la conectividad social, la cooperación y el bienestar colectivo.



# "PROTECT YOU"

## 45ª CONFERENCIA DE JEFES POLICÍA DE CAPITALS EUROPEAS

Madrid fue la anfitriona de la cuadragésimo quinta conferencia de jefas y jefes de los cuerpos policiales de las capitales europeas, en la que participaron representantes de 28 países, España, Países Bajos, Grecia, Azerbaiyán, Alemania, Suiza, Bélgica, Rumanía, Hungría, Ciudad del Vaticano, Dinamarca, Irlanda, Suecia, Finlandia, Ucrania, Portugal, Luxemburgo, Chipre, Noruega, República Checa, República de Kosovo, Islandia, Letonia, Estonia, Polonia, Lituania, Macedonia y Bulgaria.

Un evento anual que tuvo lugar del 27 al 30 de mayo, con el objetivo de fortalecer la cooperación entre las fuerzas policiales de estas ciudades vecinas, intercambiar experiencias y mejorar las estrategias de prevención, prácticas y políticas, en el ámbito de la seguridad urbana.



### Freedom, prosperity, coexistence and security

La conferencia fue inaugurada por la vicealcaldesa y delegada del Área de Gobierno de Vicealcaldía, Portavoz, Seguridad y Emergencias del Ayuntamiento de Madrid, Inmaculada Sanz, que estuvo acompañada por Paula Gómez-Angulo, concejala-presidenta del distrito de Tetuán; Francisco Javier Hernández, coordinador general de Vicealcaldía; Jesús Gil, coordinador general de Seguridad y Emergencias; Óskar de Santos, jefe superior de la Policía Municipal de Madrid y Fernando Martín, segundo jefe del Cuerpo.



Sanz dio la bienvenida a los asistentes y subrayó que estos días de convivencia siempre suponen una gran oportunidad para compartir experiencias, resaltando la importancia de la participación de Policía Municipal de Madrid (PMM) en numerosos proyectos europeos y el honor que supone que forme parte de la European Fórum for Urban Security (EFUS).

Destacó los bloques temáticos principales en los que se desarrollaron las jornadas, exponiendo el papel fundamental realizado por los profesionales de la seguridad y emergencias municipales durante la pandemia Covid 19, la nevada Filomena o las últimas lluvias que llenaron de horror diversas zonas de la geografía española. Además, en cuanto a los contenidos de la conferencia, puso en valor la capacidad de anticipación y preparación de los servicios municipales para afrontar futuros eventos multitudinarios, como la celebración del Gran Premio de Fórmula 1 en 2026, el Eurobasket previsto para 2029, o la serie de conciertos del artista Bad Bunny durante su gira en Madrid.

Asimismo, resaltó el trabajo ejemplar de la Comisaría de Protección a la Mujer, Menor y Mayor, cuyos resultados han sido calificados como excelentes. La intervención concluyó con un firme compromiso institucional de seguir avanzando en materia de seguridad y convivencia, cerrando su discurso con las palabras clave que definieron el espíritu de la jornada: "freedom, prosperity, coexistence and security."



Tras la inauguración del acto comenzaron las presentaciones desarrolladas en tres módulos, abordando temáticas operativamente relevantes como la seguridad en los grandes eventos, la violencia de género y, por último, seguridad vial y movilidad urbana.



## Primer bloque, eventos seguros

La primera de la sucesión de presentaciones corrió a cargo de Ema Teresa Pereda, comisaria general de la Comisaría General Zona Oeste de PMM, que centró su exposición en los desafíos y estrategias de protección en los grandes eventos celebrados en la capital.

Pereda destacó que Madrid se ha posicionado como el cuarto destino turístico más visitado del mundo, con más de 11 millones de visitantes en 2024. Este crecimiento, impulsado por su clima, gastronomía y una potente agenda de eventos deportivos y musicales, ha generado nuevos retos para la seguridad pública.

En la Comunidad de Madrid existe un Plan de Protección Civil que evalúa riesgos que pueden ser de origen natural (inundaciones, terremotos, etcétera), tecnológicos o provocados por el hombre, contemplando entre estos últimos las grandes concentraciones humanas, suponiendo un reto para las fuerzas de seguridad. Entre los principales riesgos identificados se encuentran las aglomeraciones masivas, la posibilidad de actos terroristas en solitario —mediante explosivos o vehículos—, así como delitos comunes como robos o riñas. Para hacer frente a estas amenazas, la Policía Municipal realiza una planificación previa coordinada con otros cuerpos de seguridad y servicios públicos.

Durante los eventos, se implementan medidas de control de accesos, restricciones al consumo de alcohol en la vía pública, y se colocan barreras físicas (“óvalos”) para impedir el acceso de vehículos a zonas perimetradas. Además, la Sección de Apoyo Aéreo de la Policía Municipal juega un papel crucial, utilizando drones para evaluar en tiempo real la capacidad de evacuación y el nivel de ocupación.

Gracias a esta estrategia integral, Madrid continúa consolidándose como una ciudad segura y preparada para acoger eventos de gran magnitud sin comprometer la seguridad de sus ciudadanos y visitantes.

**Es fundamental la coordinación entre los distintos cuerpos policiales para el refuerzo de la seguridad ciudadana**

Siguieron a la comisaria Pereda los representantes de la Dirección de Policía de Emergencia de Ática (Grecia), el mayor Nikolaos Papis; el jefe de Policía Regional de Berna, Manuel Willi; la presidenta de la Policía de Berlín, Barbara Slowik; y por último en representación del Comando Metropolitano de Lisboa, el comandante Luis Elías. Ellos fueron los encargados de presentar los operativos de seguridad desarrollados en sus localidades para hacer frente a estos eventos, deteniéndose en la gestión de multitudes; sobre este aspecto se centró el análisis de la planificación llevada a cabo con ocasión de la final de la Eurocopa disputada en Berlín en 2024.



Tras las exposiciones de los altos mandos policiales que conformaban este primer bloque, tomó la palabra el jefe del Departamento Principal de la Policía Nacional en Kiev, el general Dmytro Shumeiko, que realizó una presentación sobre la labor policial en tiempos de guerra. Las circunstancias extremadamente difíciles a las que se enfrentan a diario conmovieron a todas las delegaciones presentes, quienes expresaron su profunda empatía, apoyo, solidaridad y respeto, manteniéndose en pie mientras se guardaba un minuto de silencio.





## Un minuto de silencio como muestra de respeto a la situación de Ucrania, conmovió a todas las delegaciones presentes



### Concentración de eventos en un gran estadio

Tras un pequeño descanso, tomó la palabra el comisario de PMM, Francisco Adame, jefe de la Comisaría Integral de Distrito (CID) de Chamartín, que abordó la complejidad de los dispositivos establecidos para dar seguridad en los eventos que tienen lugar en el Estadio Santiago Bernabéu.

El estadio oficial del Real Madrid, conocido a nivel mundial como “el Bernabéu”, tiene una capacidad aproximada de 84.744 espectadores; cifra que incluye 500 asientos para personas con movilidad reducida. Con un calendario que hace que se ocupe el estadio gran cantidad de días al año, para disputar partidos de Liga, Champions League o Copa del Rey, atrae en numerosas ocasiones, aficiones que muestran una fuerte rivalidad fuera del campo.

Además, alberga a lo largo de todo el año numerosos eventos deportivos, siendo el escenario elegido para celebrar grandes conciertos; Taylor Swift, Luis Miguel, Karol G o Aitana, son algunas de las estrellas internacionales que, desde la finalización de las obras, en 2024, han congregado a miles de fans a sus puertas.

Si bien, el fútbol es el que requiere un mayor esfuerzo policial, para dar seguridad a todos ellos, se mantiene una estrecha colaboración con Policía Nacional estableciendo un operativo conjunto. Adame mostró distintos mapas en los que se detalló gráficamente cómo se lleva a cabo el cierre perimetral del estadio; dónde se sitúan los cortes y desvíos de calle, el establecimiento de itinerarios diferenciados para la llegada y salida de los equipos local y visitante, facilitando su traslado y escolta; la gestión de las aficiones, la ubicación de la fan zone y el control de zonas sensibles, entre otras. Los operativos se establecen con miembros de la CID de Chamartín, componentes de todas las comisarías integrales de distrito y, además, Comisaría Central de Seguridad Ciudadana, Escuadrón de Caballería, Comisaría de Servicios Especiales y Sección de Apoyo Aéreo.

Finalizada la exposición, las delegaciones se trasladaron al Estadio Santiago Bernabéu para comprobar “in situ”, cómo se desarrolla el dispositivo anteriormente expuesto por los comisarios de Policía Municipal de Madrid y ampliar información sobre la seguridad en el interior.



### Segundo bloque, Violencia de Género

Durante este segundo día de conferencias, intervinieron, por parte de PMM, la comisaria Ana Padilla, jefa de la Comisaría de Apoyo y Protección a la Mujer, Menor y Mayor; Ida Melbo, jefa de la Policía de Oslo y Luis Elías, perteneciente al Comando Metropolitano de Lisboa.

Ana Padilla subrayó la labor esencial que desempeñan los agentes protectores especializados dentro de la Policía Municipal, destacando su compromiso con un servicio cercano, humano y eficaz. Estos profesionales no solo ofrecen medidas concretas de protección y prevención, sino que también realizan una valoración policial de evolución del riesgo, herramienta clave para adaptar la respuesta a cada caso.

Además, desde la CAPMMM se proporciona a las víctimas un acompañamiento integral que incluye apoyo psicológico, atención social y asistencia jurídica, garantizando así una atención multidisciplinar y personalizada. Para facilitar el acceso a estos servicios, la Policía Municipal dispone de un teléfono gratuito, operativo las 24 horas del día, que no deja rastro en el dispositivo, lo que permite a las víctimas pedir ayuda de forma segura y confidencial.





La comisaria también destacó el uso de un programa informático avanzado, alineado con la estrategia de transformación digital del Ayuntamiento de Madrid, que permite una gestión más eficiente y coordinada de los casos.

En su intervención, puso especial énfasis en la protección de menores, asegurando su seguridad de forma inmediata y prestando atención a su entorno familiar y social, muchas veces marcado por situaciones complejas. En este sentido, recordó que PMM realiza actividades educativas en los centros escolares, con el objetivo de inculcar valores de respeto y convivencia desde edades tempranas.

Otro de los temas abordados fue el maltrato a personas mayores, un fenómeno preocupante que afecta a un colectivo especialmente vulnerable. La comisaria insistió en la necesidad de prestar atención a sus necesidades diarias, reforzando su bienestar y garantizando su dignidad, dejando claro que la protección de los más vulnerables es una prioridad para la Policía Municipal.



### Tercer bloque: Seguridad vial y movilidad urbana

En este último bloque temático tomaron la palabra, la comisaria en prácticas, Raquel Mateos, de PMM; Ats Kübarsepp y el Vaiko Vaher de la ciudad de Tallin, mostrando el desarrollo de “Traffic 2.0”; y Lyubomir Nikolov, director de la Policía de Bulgaria, acompañado de su asistente Georgi Grigorov presentando una visión general del tráfico en su capital, Sofía.

Raquel Mateos subrayó que las policías *“somos uno de los principales responsables en mejorar la seguridad en las vías públicas donde ejercemos nuestras competencias y es necesario trabajar en nuevas medidas, desarrollando acciones y métodos que permitan una mejora para prevenir los siniestros viales”*. Los objetivos deben ser la coordinación y la participación, el estudio de puntos negros donde se producen los accidentes, cuáles son los más frecuentes, etcétera, captando toda la información posible para mejorar y para conseguir la reducción de muertes y lesiones. Además, destacó, la gran labor desempeñada por los agentes de la Comisaría de Educación Vial, que a diario visitan los centros escolares, y la necesidad de poner el foco en los grupos más vulnerables como pueden ser motoristas o peatones, ambos aspectos fundamentales.

## Es una carrera potencial por la seguridad vial y por la movilidad

### Sesión de clausura

Para finalizar las jornadas, se procedió a la exposición de conclusiones extraídas por las delegaciones de las fuerzas policiales participantes, que discutieron sobre desafíos compartidos, pasando a la lectura y firma de la carta oficial de la 45ª CPE (Capital Policing Europe) plasmando la necesidad de llevar a cabo evaluaciones de riesgo para proteger los espacios públicos y la seguridad en grandes eventos; reconociendo que la violencia de género es un problema social grave que requiere una respuesta multidisciplinaria, y la importancia del valor de los planes estratégicos a largo plazo para reducir muertes y lesiones en cuanto a seguridad vial. Los líderes policiales participantes reafirmaron su compromiso con la cooperación internacional, el intercambio de conocimientos y las iniciativas conjuntas, reconociendo que los desafíos transnacionales exigen respuestas colectivas.

Tras plasmar la rúbrica, la delegación de Finlandia, próxima sede de la 46ª conferencia en 2026, dio un breve discurso mostrando su emoción por ser Helsinki la siguiente ciudad donde se celebrará el evento, invitando a todas las delegaciones a asistir.

Continuó la clausura con la despedida por parte del anfitrión, Óskar de Santos, jefe superior de PMM, que dedicó un afectuoso mensaje a todos los presentes agradeciéndoles su visita a la ciudad y su leal compromiso. Además, quiso dar las gracias a sus agentes, tanto a la comisaria Esther de Gregorio, jefa de la Comisaría de Apoyo Institucional, como a los policías que conforman las distintas secciones de la citada Comisaría, en especial a los componentes de la Sección de Relaciones Internacionales, por el intenso trabajo realizado para que todo el evento discurriera de manera perfecta, organizando las jornadas, visitas, vuelos, desplazamientos, etcétera y toda la atención prestada a las distintas delegaciones invitadas, ayudándoles en todo lo necesario.

*“Gracias por permitir que la Policía Municipal proyecte su labor más allá de nuestras fronteras y exista una cooperación y colaboración con todos los socios internacionales”.*





**FORTALECIENDO EUROPA DESDE LA  
SEGURIDAD MUNICIPAL**

## LIDERAZGO E INNOVACIÓN: EL PAPEL DE POLICÍA MUNICIPAL DE MADRID Y SU SECCIÓN DE RELACIONES INTERNACIONALES



**Policía Municipal de Madrid  
vela por la seguridad en las  
calles de la capital española,  
colaborando activamente  
en la construcción de  
una Europa más segura.  
Desde hace poco más  
de 15 años, participa, a  
través de su Sección de  
Relaciones Internacionales,  
en el fortalecimiento de la  
seguridad europea mediante  
una concepción local de  
la misma, contribuyendo**

con más de una treintena de proyectos que intercalan innovación, nuevas tecnologías y otras facetas relacionadas con la cooperación internacional en materia de seguridad.

## Orientación estratégica y vocación internacional

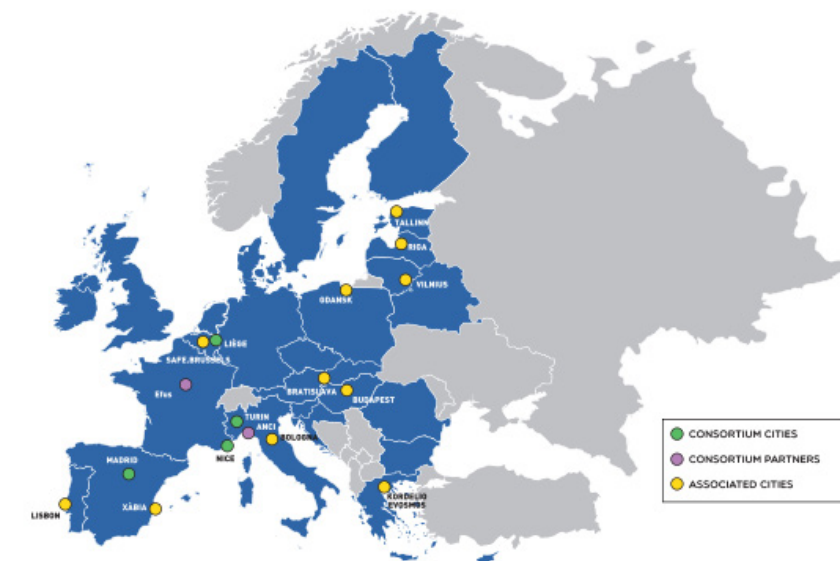
La Sección de Relaciones Internacionales (RR.II), integrada en la Comisaría de Apoyo Institucional, es hoy un pilar esencial en la proyección exterior de esta organización policial. Desde su creación en 2010 -inicialmente como Gabinete Técnico de Apoyo, bajo la iniciativa del entonces inspector jefe, Emilio Monteagudo-, ha evolucionado hasta convertirse en uno de los principales vectores de conexión con Europa.



Esta Sección coordina y ejecuta una amplia gama de tareas especializadas, siendo la gestión de proyectos europeos una de sus responsabilidades más exigentes y estratégicas. Participar en un proyecto europeo implica asumir tareas técnicas y administrativas que requieren dedicación, dominio de varios idiomas y el manejo de plataformas digitales propias de la Unión Europea. Además, es fundamental coordinarse eficazmente con los diferentes socios del proyecto, que suelen incluir universidades, empresas tecnológicas, cuerpos policiales y servicios de emergencia, así como con las diferentes secciones y comisarías de la propia Policía Municipal de Madrid.

Otro aspecto crítico tiene que ver con la preparación y elaboración de presupuestos y la justificación de los gastos financiados por la UE; cada uno de ellos pasa por un proceso de comprobaciones y auditorías que van a llevar a cabo todas las administraciones afectadas, comenzando por la propia institución europea, pasando por el Ayuntamiento y los servicios internos de PMM. La participación en estos proyectos implica también, impulsar numerosas pruebas piloto, eventos y talleres prácticos, conocidos como workshops, que son clave para avanzar en el desarrollo de estos.

**Es habitual su participación en estudios, encuestas o consultas lanzadas por instituciones como el CDTI (Centro para el Desarrollo Tecnológico e Industrial) o la Comisión Europea, destinadas a definir las prioridades de la Unión en el ámbito de la seguridad**





## RR.II impulsa la proyección europea de Policía Municipal de Madrid a través de proyectos que mejoran la seguridad y benefician a la ciudadanía

A lo comentado, se suma su labor de traducción, selección y difusión de información relevante entre las unidades policiales implicadas, promoviendo, además, el retorno del conocimiento experto que ellos producen, al resto de los socios del proyecto. Otro aspecto relevante de esta Sección tiene que ver con que no se limita a ejecutar proyectos, también elabora propuestas para futuras iniciativas, en estrecha colaboración con la Dirección General y la Jefatura, identificando activamente oportunidades, que se alineen con los intereses estratégicos, y con las capacidades del Cuerpo.

Además, es habitual su participación en estudios, encuestas o consultas lanzadas por instituciones como el CDTI (Centro para el Desarrollo Tecnológico e Industrial) o la Comisión Europea, destinadas a definir las prioridades europeas en el ámbito de la seguridad.

Por último, esta Sección se ocupa de divulgar en el ámbito europeo, nacional y local los resultados de los proyectos, asegurando que el impacto de estas iniciativas trascienda las fronteras de la propia policía y se traduzca en mejoras tangibles para la ciudadanía.



### Objetivos de la participación en Proyectos Europeos

Un proyecto europeo es una iniciativa financiada por la Unión Europea en la que participan múltiples organismos de distintos países - entre ellos las organizaciones policiales - con el fin de desarrollar soluciones innovadoras, compartir buenas prácticas, mejorar capacidades operativas o testear pruebas de concepto o ideas.

Para Policía Municipal de Madrid formar parte de estos proyectos supone integrarse en equipos internacionales multidisciplinares, junto a investigadores, universidades, empresas tecnológicas y otras fuerzas policiales. Este trabajo conjunto permite, por ejemplo, testear desde drones de última generación, explorar el uso de inteligencia artificial, blockchain o robótica, o en un sentido opuesto, realizar pruebas de concepto de tecnologías emergentes en niveles iniciales de desarrollo (conocidos como "[niveles de madurez de la tecnología](#)" -TRLs bajos, acrónimo de sus siglas en inglés).

## Participar en proyectos europeos permite a Policía Municipal de Madrid innovar, formarse y colaborar con socios internacionales, mejorando su capacidad operativa y proyectando su labor más allá de nuestras fronteras

Pero la implicación en proyectos va más allá de lo tecnológico. También se traduce, por ejemplo, en la capacitación continua de los agentes en nuevas metodologías para abordar retos como, por ejemplo, la protección de infraestructuras críticas, o la prevención de la radicalización. Además, permiten validar soluciones piloto directamente sobre el terreno ([ver revista nº 69 de PMM, págs. 39 a 41](#)) con el objetivo de que otras ciudades europeas -y sus cuerpos policiales- puedan aplicar el nuevo conocimiento generado.

La labor de la Sección de Relaciones Internacionales no se limita exclusivamente al ámbito de los proyectos europeos; gestiona, además, convenios de colaboración internacional con otras fuerzas policiales. Un ejemplo destacado es el acuerdo enmarcado en el programa Erasmus+, que permitió que varios agentes de la Policía de Berlín realizaran prácticas formativas en la capital española, compartiendo experiencias y metodologías en un entorno operativo real, dentro de Policía Municipal de Madrid.



### La participación en redes policiales internacionales fortalece la cooperación, el intercambio de experiencias y la proyección global de Policía Municipal de Madrid

Su personal también se encarga, cuando así se le solicita, de colaborar en la recepción de delegaciones extranjeras y visitas institucionales, actuando como anfitriona y nexo de unión con cuerpos policiales de otros países. Asimismo, mantiene una participación muy activa en redes policiales internacionales como el CPEC ([45ª Conferencia de Jefas y Jefes de Policía de Capitales Europeas](#)), el ECPN (Red de Policías de Capitales Europeas), la ENP (Red Europea de Mujeres Policía), la RAN (Red de Concienciación sobre la Radicalización) o Strong Cities, dedicada a la prevención del extremismo violento en entornos urbanos.



En cuanto a su dimensión interna, gestionan las comisiones de servicio y los desplazamientos internacionales del personal del Cuerpo, incluyendo toda la tramitación administrativa y la posterior liquidación de gastos asociados a estos servicios, ya se produzcan en el extranjero o en el territorio nacional. Además, presta apoyo a otras unidades mediante la traducción y redacción en inglés de presentaciones, informes, cartas y documentos oficiales procedentes de distintos departamentos.

**Al participar activamente en proyectos de I+D, esta Sección impulsa la vanguardia tecnológica, el intercambio de conocimientos y el fortalecimiento operativo en seguridad ciudadana y prevención del delito, posicionando a la Policía Municipal a la cabeza de las policías locales europeas**



La participación en iniciativas europeas exige un alto nivel de compromiso organizativo, técnico y económico; una responsabilidad que la Sección de Relaciones Internacionales de la PMM asume con profesionalidad, respaldada por una trayectoria reconocida tanto por las instituciones europeas, como por sus numerosos socios internacionales.

En conclusión, el trabajo realizado por la Sección de Relaciones Internacionales ha consolidado a Policía Municipal de Madrid como un referente estratégico en las políticas de seguridad europeas, no solo adoptando las mejores prácticas, sino tratando de colaborar en su desarrollo. Frente a los desafíos globales crecientes, su labor es clave para transformar la cooperación local en un motor de innovación y cohesión en toda Europa, como por ejemplo divulgando el proyecto de la Dirección General de Policía Municipal relativo a la creación de una red europea de policías locales ([EU-POLNET, ver revista nº 66 de PMM, págs 38 a 41](#)). Al participar activamente en proyectos de I+D, esta Sección impulsa la vanguardia tecnológica, el intercambio de conocimientos y el fortalecimiento operativo en seguridad ciudadana y prevención del delito, posicionando a la Policía Municipal a la cabeza de las policías locales europeas y asegurando su proyección de futuro.

# ¿DÓNDE SE UBICA LA INVESTIGACIÓN EN SEGURIDAD DENTRO DEL ESPACIO EUROPEO DE INNOVACIÓN?

El programa marco de investigación e innovación (I+i) de la Unión Europea (UE) para el período 2021-2027 se denomina [Horizonte Europa](#). Al igual que su predecesor, Horizonte 2020, este programa es el principal instrumento para implementar las políticas de I+D+ de la UE. Su objetivo general es lograr un impacto significativo en los ámbitos científico, tecnológico, económico y social a través de las inversiones de la UE en (I+I). De esta manera, se fortalecen las bases científicas y tecnológicas y se fomenta la competitividad de todos los Estados Miembros.

El Programa Horizonte Europa, aunque con una estructura compleja, se articula en tres pilares clave, que cubren una amplia gama de disciplinas científicas y tecnológicas, aunque es en su segundo pilar donde se enmarcan los proyectos más directamente vinculados con la seguridad pública, en los que participa la Policía Municipal de Madrid a través de su Sección de Relaciones Internacionales.

Programa específico de ejecución de Horizonte Europa y EIT		
Enfoque exclusivo en aplicaciones civiles		
Pilar I	Pilar II	Pilar III
Ciencia Excelente	Desafíos globales y competitividad industrial europea	Europa innovadora
<a href="#">Consejo Europeo de Investigación</a>	<b>Racimos</b> <ul style="list-style-type: none"><li><a href="#">Salud</a></li><li><a href="#">Cultura, Creatividad y Sociedad Inclusiva</a></li><li><a href="#">Seguridad civil para la sociedad</a></li><li><a href="#">Digital, Industria y Espacio</a></li><li><a href="#">Clima, Energía y Movilidad</a></li><li><a href="#">Alimentación, Bioeconomía, Recursos Naturales, Agricultura y Medio Ambiente</a></li></ul> <a href="#">Acciones directas no nucleares del Centro Común de Investigación</a>	<a href="#">Consejo Europeo de Innovación</a> <a href="#">Ecosistemas europeos de innovación</a> <a href="#">Instituto Europeo de Innovación y Tecnología</a>
<a href="#">Acciones Marie Skłodowska-Curie</a>		
<a href="#">Infraestructuras de investigación</a>		

Estos tres ejes esenciales son:

- 1. Ciencia Excelente:** Impulsa la investigación puntera mediante el Consejo Europeo de Investigación (ERC), apoya la formación y movilidad internacional del personal investigador a través del programa Marie Skłodowska-Curie y mejora el acceso a infraestructuras científicas de alto nivel.
- 2. Desafíos Globales y Competitividad Industrial Europea:** Financia proyectos que abordan grandes retos sociales (como la salud, la seguridad, el clima o la energía), promueve la cooperación entre países e industria a través de asociaciones europeas, y proporciona apoyo técnico y científico a los gobiernos mediante un Centro Común de Investigación (JRC).
- 3. Europa Innovadora:** Fomenta la innovación disruptiva y el crecimiento de las pymes con el respaldo del Consejo Europeo de Innovación (EIC) y refuerza el ecosistema de innovación integrando investigación, educación y emprendimiento mediante el Instituto Europeo de Innovación y Tecnología (EIT).



Además, el programa cuenta con una línea más transversal para ampliar la participación de todos los Estados miembros, en especial aquellos con menor rendimiento en I+D+i, fortaleciendo así el Espacio Europeo de Investigación (ERA).

## PROYECTOS ACTUALES



### Proyectos Europeos activos en la Sección de Relaciones Internacionales

PMM participa actualmente en varios proyectos en distintas fases de ejecución. A continuación, un breve resumen de éstos:

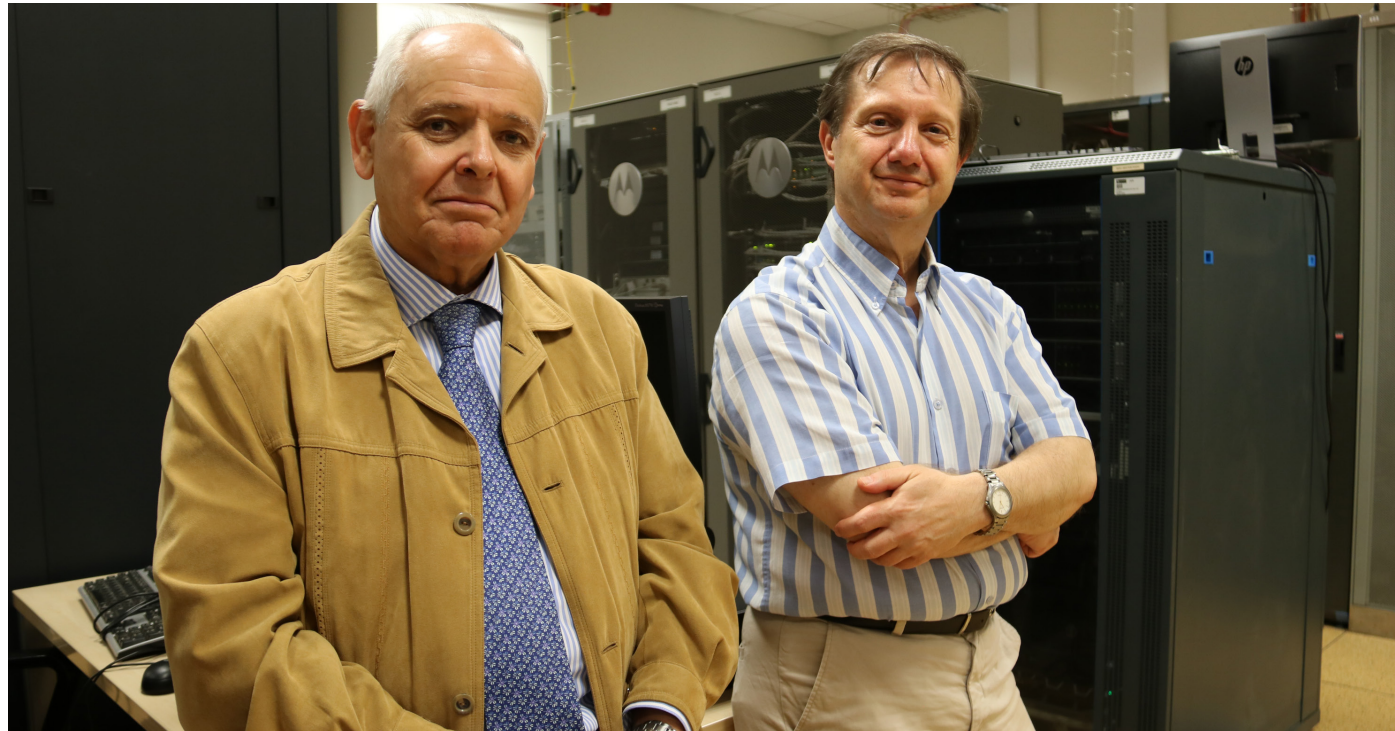
- **PACTESUR 2:** Su objetivo es mejorar la seguridad urbana y la protección de espacios públicos, mediante la capacitación de los cuerpos de policía local.
- **CARMA:** Este proyecto desarrolla diversos robots (con inteligencia artificial, realidad aumentada, etc.) para optimizar las intervenciones en accidentes o desastres y minimizar los riesgos de los intervinientes.
- **GEMS:** Se centra en la prevención de la radicalización que se observa dentro del mundo de los videojuegos.
- **BLT-COP:** Prevención del crimen aporofóbico y fortalecimiento de la relación de la policía y su comunidad.
- **SALUS:** Este proyecto conecta la tecnología, con las necesidades operativas policiales, para mejorar la seguridad de las infraestructuras críticas, y en los ecosistemas del Internet de las Cosas (IoT). Se validará a través de cinco pruebas piloto en colaboración con cinco autoridades policiales y dos proveedores de infraestructuras críticas.
- **AMALTHEA:** Busca mejorar la comprensión del extremismo y la radicalización desde una perspectiva de género, combinando distintos enfoques y herramientas.
- **VIRTUOUS:** El proyecto tiene como objetivo identificar los lugares religiosos más vulnerables a posibles ataques (como templos, escuelas religiosas o centros recreativos) y analizar los tipos de agresiones más comunes; a partir de esa información se busca fortalecer su protección, así como promover programas de formación y colaboración entre comunidades religiosas y autoridades.
- **SHIELD-ED:** Este proyecto también busca mejorar la seguridad de espacios religiosos, empoderar a comunidades vulnerables para prevenir y responder a las posibles amenazas.





# TETRA, TRANS EUROPEAN TRUNKED RADIO

## CLAVES DE LA RED DE RADIO COMUNICACIONES DEL AYUNTAMIENTO DE MADRID



**Colaboración, Roberto Rubio Calatayud y Jose Miguel Rincón jefes de Servicio y Departamento de Comunicaciones y Nuevas Tecnologías de la Dirección General de Policía Municipal de Madrid**

**T**ETRA (Trans European Trunked RAdio) es el estándar de comunicaciones móviles privadas para cuerpos de seguridad y emergencias adoptado en Europa. Nace en la década de los 90 por decisión de la Unión Europea con el fin de disponer de interoperabilidad funcional y de fabricantes para los equipos de comunicaciones de seguridad y emergencias. Este estándar fue definido por el Instituto Europeo de Normas de Telecomunicaciones (ETSI) y su primera versión vio la luz en 1995.

TETRA es un sistema digital “trunking” de radio para comunicaciones móviles (permite el uso de los recursos compartidos por múltiples agencias usuarias), que, por su diseño, ofrece unas comunicaciones robustas, seguras y eficientes. El estándar TETRA permite construir una red privada de radio (PMR-Private Mobile Radio) como una alternativa a las comunicaciones telefónicas de voz convencionales. En España existe una reserva de frecuencias específica para los servicios de seguridad y emergencias (380-400 MHz), gestionadas por la Secretaría de Estado de Telecomunicaciones, y cuya concesión está exenta del pago de tasas por el uso de éstas para las Administraciones Públicas que operan estos servicios.

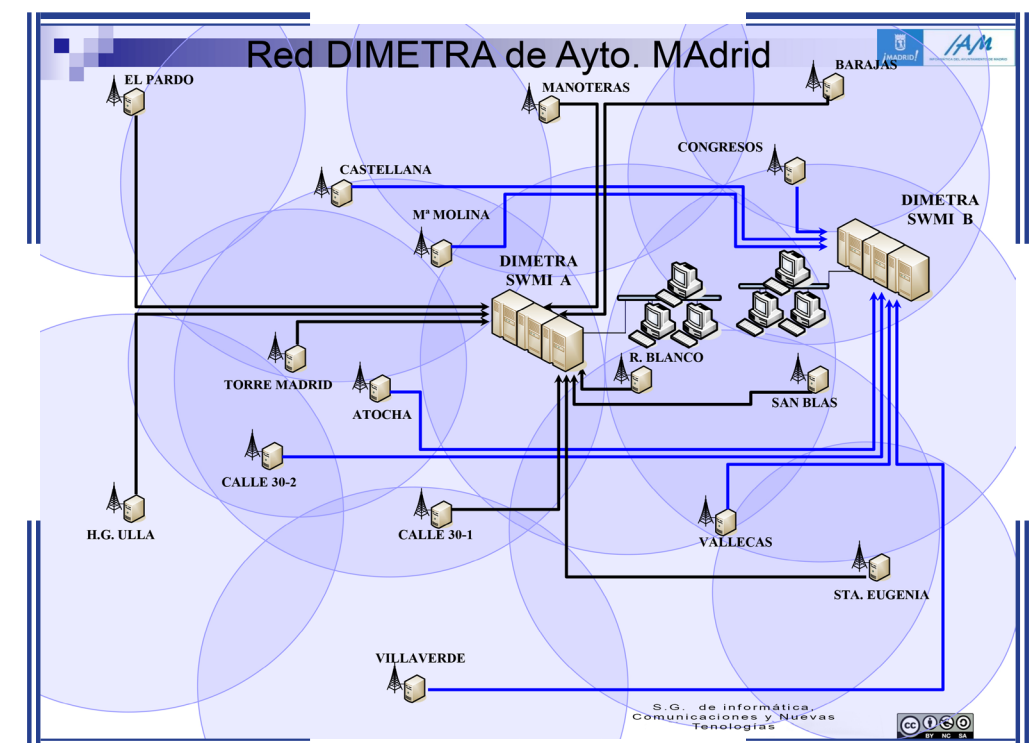
En una red PMR se pueden implementar diferentes servicios de comunicaciones, siendo los más relevantes: las llamadas individuales, las llamadas de grupo, así como servicios de envío mensajes de datos cortos que permiten disponer de servicios de valor añadido como la geolocalización de terminales usuarios, envíos de estado, alertas, entre otros.

### Operatividad e interconectividad

Dentro de la operativa de servicios de seguridad y emergencia cobran una especial importancia las llamadas de grupo, disponibles en la red Tetra, que permiten, que los mensajes de voz los reciban simultáneamente todos los miembros del grupo. Tetra también permite la existencia de operadores con prioridad, lo que facilita la coordinación del grupo y la transmisión de órdenes o mensajes importantes, asegurando así que todos los componentes del grupo las reciben. Adicionalmente, dispone de la facilidad de llamada de emergencia, que se cursa con máxima prioridad en la red, y que puede ser usada en caso de encontrarse en una situación crítica.

La geolocalización y los envíos de mensajes y de estados, son también utilidades de gran valor para la coordinación de los servicios al disponerse de la ubicación sobre el mapa de todos los equipos y componentes, conocimiento del estado operativo de un recurso, envíos de información y direcciones, etcétera.

Para entender el funcionamiento, una red PMR-Tetra está formada por un conjunto de estaciones base (EBT), donde se encuentran los equipos de transmisión y las antenas, distribuidas geográficamente para conformar células que forman una malla, similar a una tela de araña, sobre una zona geográfica, la ciudad de Madrid en el caso que nos ocupa. Todas estas estaciones deben conectarse con un “nodo central o conmutador (SMWi)” que es el que gestiona las comunicaciones de toda la malla permitiendo el desarrollo de comunicaciones entre diferentes células y la integración con redes externas de telefonía y datos.





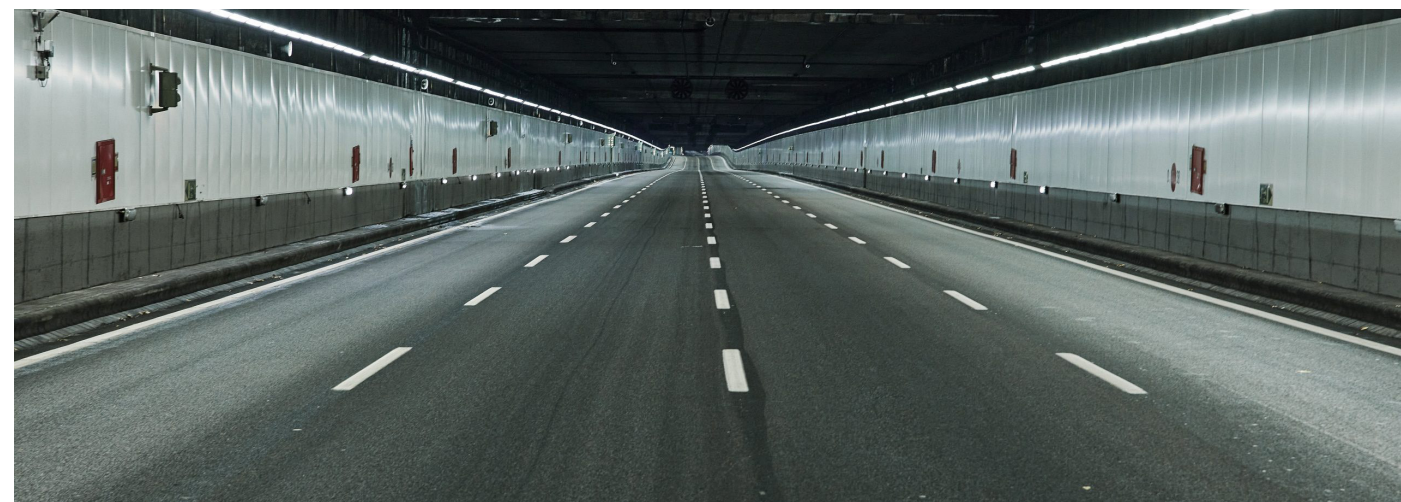
La ubicación de las estaciones base no es un tema baladí, ya que han de ponerse en emplazamientos estratégicos de gran altura y en unas ubicaciones concretas en base a la planificación de la cobertura de radio deseada de la red.

## Evolución de la Red

Haciendo un poco de historia, en 1999 ya existían las primeras soluciones comerciales de TETRA y el Ayuntamiento de Madrid inició un proyecto piloto, promovido por el Departamento de Comunicaciones dependiente de la Dirección de Servicios Internos, en el que participaron Policía Municipal de Madrid, Bomberos y SAMUR - PC.

Este proyecto estaba formado por un nodo central de conmutación (SWMi) en versión V 2.8 y con 3 estaciones base (EBTs), lo que permitió probar las bondades que ofrecía esta tecnología; llevando con ello a que el Ayuntamiento de Madrid tomará la decisión de implantar, como un servicio común para los tres cuerpos, una red de radiocomunicaciones común basada en TETRA.

En el año 2000 se puso en servicio operativo esta nueva red, formada inicialmente por un SWMi en V 3.2 y con 6 EBTs. En estos 25 años de existencia, la red Tetra ha evolucionado hasta una malla formada por 29 emplazamientos radio, con dos SWMi en alta disponibilidad y 24 EBTs, que ofrecen una amplia cobertura de radio a la ciudad, incluyendo los túneles viarios y la Calle 30.



A continuación, se describen los hitos más importantes en la evolución de la red y en la gestión de esta.

- 2000 – Puesta en servicio de la red operativa con 1 nodo central V 3.2 y 6 EBTs. Para la interconexión con el nodo central se utilizaron circuitos de datos contratados con un operador de telecomunicaciones.
- 2004 – Se sustituyen los circuitos de datos de operador por una red de radioenlaces fijos por microondas, formando anillos físicamente, para la interconexión de las Estaciones Base (EBT) con el nodo central (SWMi).
- 2005 - El Departamento de Comunicaciones se integra en IAM (Informática de Ayto de Madrid) que pasa a ser el nuevo gestor y operador de la red.
- A lo largo de estos años y hasta el 2006, se amplían el número de estaciones base, para obtener la cobertura requerida, día a día más exigente, llegando hasta las 12 EBTs.
- En el año 2006, y juntamente con el desarrollo del proyecto de CISEM (Centro Integrado de Seguridad y Emergencias de Madrid), liderado por PMM, se adquiere un nuevo conmutador en versión V 5.2 y se deja el anterior V 3.8 como reserva “fría” para caso de avería, ampliándose las estaciones base hasta 14 EBTs.
- En 2009 se actualizan ambos conmutadores V 5.8 y V 3.8 a la versión V 6.2, logrando con ello disponer de un sistema conmutador SWMI (el core de la red es fundamental para su funcionamiento) con redundancia activa “caliente” y en alta disponibilidad entre ellos para caso de fallos.
- Entre el año 2009 y 2015 se amplían en 4 EBTs más, llegando al número de 20 EBTs
- En el año 2016 se actualizan los conmutadores a V 8.2, por problemas de software sin afectar a las estaciones base, y se actualiza la red de radioenlaces fijos por una nueva que permite la interconexión IP nativa entre todos los elementos de la red Tetra de futuras versiones.
- En el año 2018 la Red Tetra pasa a ser gestionada por la Subdirección General de Informática, Comunicaciones y Nuevas Tecnologías (SGICNT) dependiente de la Dirección General de Policía Municipal de Madrid (DGPM). En ese año se dota a esta red de un sistema digital de grabación, duplicado y en alta disponibilidad, de todas las comunicaciones que sobre ella se efectúan.
- En 2019/2020 se cambian los SWMi de la red Tetra a la versión V 9.2 actual (nativa IP) y se modernizan las estaciones base del modelo EBTs a MTS, y se amplían hasta 24 las mismas; siendo ésta la situación actual de red Tetra.





Actualmente esta red Tetra proporciona cobertura de comunicaciones móviles en más del 98% de la ciudad de Madrid y en la misma trabajan 7000 terminales de operativos municipales de PMM, Bomberos, SAMUR, Movilidad, etcétera, disponiendo de más de 40 puestos de operadores repartidos en las salas de CISEM, CISEVI y 112.

Datos que hablan por sí solos

Es importante reseñar que esta red de comunicaciones no está formada sólo por estaciones base y conmutadores. También existen un conjunto de sistemas auxiliares que no son menos importantes, y que necesitan de un mantenimiento continuado, como:

- Sistemas de energía ininterrumpida que permitan seguir operando ante cortes en el suministro eléctrico.
- Sistemas de refrigeración para las casetas que alojan todos estos equipos.
- Sistemas de monitorización que permitan detectar anomalías en estos emplazamientos como, fallos en el suministro eléctrico, en la refrigeración, en los equipos de transmisión, en los radioenlaces, etcétera.
- Torretas de gran altura para las antenas cuyos vientos y sujeciones deben revisarse periódicamente.
- Las balizas de señalización para las aeronaves.

**Actualmente esta red Tetra proporciona cobertura de comunicaciones móviles en más del 98% de la ciudad de Madrid y en la misma trabajan 7000 terminales de operativos municipales de PMM, Bomberos, SAMUR, Movilidad, etcétera, disponiendo de más de 40 puestos de operadores repartidos en las salas de CISEM, CISEVI y 112**

También es importante destacar que la red necesita de un trabajo diario de operación para efectuar los cambios de configuración que van siendo necesarios, altas y bajas de terminales, etcétera, así como llevar a cabo la supervisión de la red para detectar posibles problemas de funcionamiento, de congestión, de interferencias y, en general, de todos los parámetros que influyen en el rendimiento y fiabilidad de la red.

La efectividad y eficacia de esta red privada de comunicaciones, alternativa a los sistemas públicos, queda patente y demostrada a diario ya que es el sistema que utilizan los servicios de seguridad y emergencias de Madrid; prueba de ello es el volumen de comunicados efectuados en periodo de un año y que a título informativo se detallan:

- |                                   |              |
|-----------------------------------|--------------|
| • N° de comunicados de voz:       | 32.634.532   |
| • N° de Mensajes enviados:        | 176.664.711  |
| • Tiempo de comunicaciones usado: | 34.906 horas |

Cabe hacer mención aparte de aquellos acontecimientos de especial relevancia que se han vivido en la ciudad, y en los que, los sistemas de comunicaciones públicos convencionales, se han congestionado o han dejado de funcionar.

Cuando nada puede fallar

Las grandes aglomeraciones de público, suelen ser los momentos en los que la telefonía pública deja de funcionar por congestión y, gracias a este sistema de radiocomunicaciones, Policía Municipal de Madrid, Bomberos, SAMUR-PC y en general, los servicios de emergencias pueden seguir dando el servicio con normalidad.

Como ejemplo, se mencionan algunos de estos acontecimientos, por su relevancia, en los que la disponibilidad de una red de radiocomunicaciones privada, con recursos propios, y dimensionada para satisfacer las necesidades de los usuarios de emergencia y seguridad han permitido el correcto desarrollo de las funciones de éstos en la atención de estos eventos:

- 2004, marzo- Acto Terrorista del 11-marzo
- 2004, mayo- Boda del príncipe Felipe de Borbón y Letizia Ortiz
- 2010, julio – Celebración del Mundial de fútbol
- 2011, agosto - Visita del Papa Benedicto XVI y jornadas JMJ
- 2014, junio – Coronación del rey Felipe VI
- 2022, junio - Cumbre de la OTAN
- 2025, abril – Apagón eléctrico en todo el territorio nacional





Este último acontecimiento, ha sido sin duda el más grave desde el punto de vista técnico y operativo, ya que todos los servicios básicos dejaron de funcionar con el apagón: la telefonía pública, los accesos a internet, los semáforos o los servicios de información públicos. Para cualquier ciudadano que necesitase asistencia médica urgente, puede que su única alternativa fuese, en aquellos momentos, pedir auxilio a los policías desplegados en los cruces para la regulación del tráfico que, gracias a la radio TETRA que portan, podían solicitar la asistencia necesaria en cada caso.

Este hecho supuso un reto para el equipo técnico de la DGPM, que gestiona y opera la red, y que supo identificar en los primeros minutos la gravedad del incidente eléctrico, e intervino, con la colaboración del Cuerpo de Bomberos y de SAMUR-PC, de forma quirúrgica, en aquellos emplazamientos más críticos para garantizar el funcionamiento de la red Tetra.

La evolución de los servicios de banda ancha, que ponen al alcance de todas las personas la transmisión de video en tiempo real y muchos servicios avanzados, a golpe de clic, en cualquier teléfono, ponen en relieve las limitaciones de la red TETRA en este aspecto. Pero no por ello hay que menospreciar

esta tecnología Tetra que está enfocada a poder atender en caso de crisis las comunicaciones de los operativos de seguridad y emergencias (que básicamente se reducen a comunicaciones de voz y datos de bajo volumen), de una manera fiable (red privada con canales radio asignados en exclusiva), con integración de recursos (llamadas de grupos, integraciones entre servicios, etcétera), rapidez (establecimiento de llamadas en menos de 300 msg), seguridad (con cifrado de las comunicaciones) y capacidad para soportar el volumen de llamadas precisado en esos momentos.

## Nuevos horizontes

En España se está trabajando actualmente en diferentes proyectos basados en tecnologías LTE o 5G para proveer una red para comunicaciones críticas que proporcione servicios de banda ancha. En particular, el Ayuntamiento de Madrid está trabajando en un proyecto piloto, promovido por la Dirección General de Bomberos, para probar la implementación de las comunicaciones críticas de banda ancha con tecnología 5G sobre la red de un operador comercial. Estas tecnologías, aunque prometedoras, imponen actualmente grandes retos, tanto tecnológicos, como normativos y logísticos que aún están sin resolver.



Inevitablemente, la transmisión de imágenes en tiempo real, el acceso a los sistemas de información, los servicios de traducción simultánea, la telemedicina, etcétera, van tomando cada vez mayor relevancia en la gestión de las emergencias y en la toma de decisiones en tiempo real, por lo que cada vez estarán más presentes.

Dada la criticidad que tiene esta red para la seguridad y el funcionamiento de la ciudad de Madrid, la evolución a otra tecnología habrá de pasar necesariamente por un tiempo en el que tendrá que convivir la tecnología TETRA con las nuevas tecnologías que se desarrollen, hasta que éstas ganen la batalla a TETRA, demostrando una mayor eficacia, robustez y seguridad en situaciones críticas.

## Potenciando la seguridad lógica y física de la red

En el momento actual, desde la SGICNT de DGPM se está trabajando en la mejora de los procesos de mantenimiento de los sistemas de radiocomunicaciones para elevar la seguridad lógica y

física de la red, dado el creciente riesgo de sufrir ataques cibernéticos, riesgo agravado por la complicada coyuntura geopolítica actual.

Al igual, y derivado del apagón general que se produjo el pasado 28 de abril, se ha puesto de relieve la necesidad de mejorar la autonomía eléctrica de todos los emplazamientos ante cortes prologados del suministro, dotando de mayores baterías y grupos electrógenos a éstos.

Para finalizar, no puede olvidarse que Madrid es una ciudad con un gran dinamismo y en continuo crecimiento, por lo que persiste la necesidad de seguir explorando nuevos emplazamientos para dar cobertura a los nuevos desarrollos urbanísticos, como los que están en curso al noreste y sureste de la capital.

**El apagón supuso un reto para el equipo técnico de la DGPM, que supo identificar en los primeros minutos la gravedad del incidente eléctrico, e intervino, de forma quirúrgica, en aquellos emplazamientos más críticos**



# ATLETAS DE 4 PATAS

## COMPETICIÓN A CONTRARRELOJ

El 9 de mayo, las instalaciones del Centro Militar Canino de la Defensa (CEMILCANDEF) abrieron sus puertas, una vez más, para celebrar la XX Competición de Guías Caninos, donde se dieron cita miembros de Policía Municipal de Madrid (PMM), Guardia Real, Ejército de Tierra, Infantería de Marina, Ejército del Aire, Unidad Militar de Emergencia, Guardia Civil, Policía Nacional, policías autonómicas y policías locales de toda España. La prueba se disputó con un número de participantes menor que en otras ediciones, pero con el mismo compañerismo.

Aurora Fajardo y Vanesa Sánchez, representando a la Sección Canina de PMM, quedaron en el primer y segundo puesto de la clasificación femenina. Gracias a su esfuerzo conjunto con policías locales de Torrejón y Coslada, lograron alzarse también con la medalla de oro en la clasificación por equipos.



### Competición anual

Esta carrera es considerada un punto de encuentro para los profesionales de las distintas secciones caninas, formados en todas las especialidades, poniendo a prueba tanto a los perros como a sus guías, durante dos kilómetros de recorrido en los que se miden la velocidad y la compenetración entre ambos. Cada año, la prueba de obstáculos varía a través de la pista de atletismo, animando a los dúos a adaptarse y demostrar todo lo aprendido en la [Escuela Cinológica de la Defensa](#)<sup>1</sup>. Los agentes caninos están adiestrados en diferentes especialidades, pero eso no impide que, si tienen el físico, la edad y la preparación necesaria, puedan medirse con sus iguales demostrando sus aptitudes y profesionalidad, en una competición donde el vínculo entre guía y perro es lo más importante.

*“Somos competitivos, y vamos a intentar ganar si podemos, pero no participamos para ganar. No queremos someter al perro a una actividad que le estrese, sino participar con él en algo que le divierta. Vamos a exhibir nuestras capacidades y mostrar que pueden contar con nosotros”- Aurora*

*“No es solamente correr, es demostrar que tú y tu k-9 (perro policía) formáis un buen binomio y confiáis el uno en el otro; y ese vínculo es lo que se demuestra en la prueba. Es la esencia de la carrera” -Vanesa*

[1] <https://www.sermilitar.com/curso-de-instructor-y-guia-de-perros-en-las-fuerzas-armadas/>





## Las protagonistas

Aurora, es una veterana en esta competición, siendo ésta la novena vez que participa desde su primera inscripción en 2007, habiendo ganado la prueba en varias ocasiones. Con casi 20 años de servicio en la Sección Canina, siempre que puede asiste a la carrera

En esta ocasión, Aurora estaba acompañada de Vanesa, otra guía perteneciente a la misma Sección, desde hace un año, que ya se ha ganado su lugar en el podio. Fajardo y Rokxy consiguieron alzarse con la victoria y con ello se llevan un trofeo más a casa. No sabemos si Aurora tendrá sitio para él.



Para que estos resultados fueran posibles, ambas contaron con la ayuda de dos hembras de la raza Pastor Belga de Malinois, Rokxy y Costa.

*“La victoria no llega de la noche a la mañana, hay que preparar la prueba a fondo; no todos nuestros perros son capaces de enfrentar y superar esos obstáculos. Cada ejemplar tiene una especialidad propia y, aunque todos estén muy bien entrenados y adiestrados, la competición exige un trabajo y un rendimiento muy diferente. Además de tener un vínculo especial con tu binomio, el animal debe poseer una agilidad y destreza especial. En lo que concierne al guía, el resultado no va a depender tanto de la velocidad, como de sus capacidades de fuerza, técnica, resistencia y perseverancia. Ambos tenemos que coordinarnos para pasar por los diversos obstáculos: neumáticos, túneles, andamios, palés, incluso porterías y mantener el ritmo mientras saltamos, nos arrastramos, escalamos o atravesamos distintas dificultades” - Aurora.*

*“Algunas pruebas son para los animales y esas deben realizarlas solos. Los guías corremos en paralelo con la correa y les recogemos cuando finalizan. El tramo final es donde puedes esprintar, si te quedan fuerzas, porque ya estás muerta – bromea Aurora. Te dan una botellita de agua y la perrita te mira como diciendo: ¿seguimos?”.*

Vanesa también se ríe y comenta, “ella va todo el camino disfrutando porque para ellos es un juego. Yo llegué a la meta agotada, mientras que Costa quería darse otra vueltecita”.



## Aurora Fajardo, deportista nata

Aurora tiene un gran palmarés deportivo tanto como policía municipal de Madrid como a título personal. En estos veinte años, cuando no disputaba esta prueba, era porque estaba participando en competiciones de lucha. Campeona nacional de lucha femenina, seleccionadora nacional de lucha libre femenina, senior y absoluta, ha sido recientemente nombrada embajadora de lucha de Madrid, demostrando su calidad como deportista, dentro y fuera de los tatamis, y una gran pasión al enseñar este deporte.

Como guía canina, Aurora ha entrenado a distintos K-9, teniendo una conexión particular con Aria, su animal de compañía, a la que ha formado personalmente desde cachorra como especialista en rescate, y con la que ha disputado varias pruebas internacionales, viajando a Marruecos y ayudando en distintas catástrofes como la reciente DANA de Valencia, formando parte de la Unidad Canina de Rescate de España (UCR España), asociación a la que pertenece como voluntaria.



# I CAMPEONATO DE GUÍAS CANINOS POLICIALES Y MILITARES DE LA CIUDAD DE MÓSTOLES

Del 20 al 23 de mayo, el Ayuntamiento de Móstoles invitó a Policía Municipal de Madrid a participar en el I Campeonato de Guías Caninos Policiales y Militares de la Ciudad de Móstoles. Esta nueva iniciativa abre sus puertas a todos los equipos caninos de Madrid en colaboración con el [CEMILCANDEF<sup>2</sup>](https://www.defensa.gob.es/cemilvedef/cursos-y-actividades).



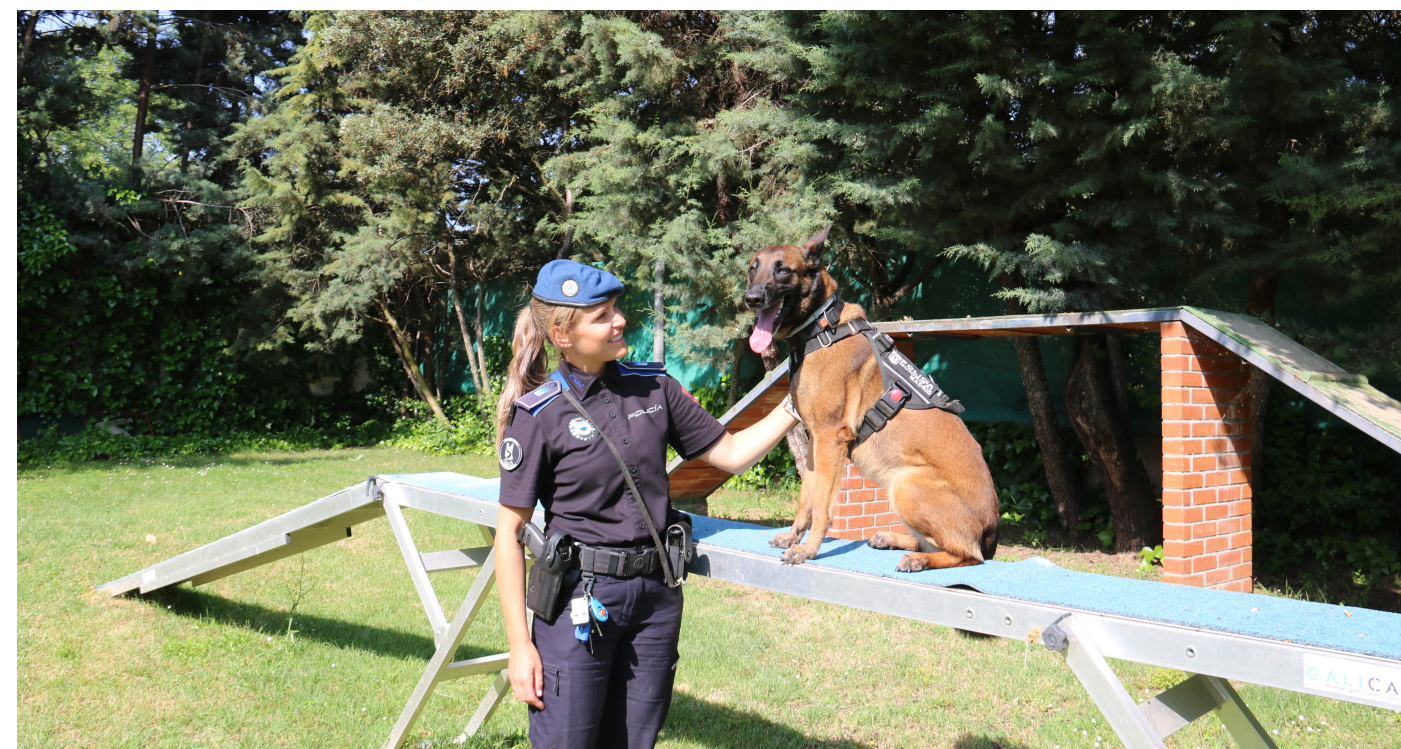
[2] <https://www.defensa.gob.es/cemilvedef/cursos-y-actividades>

## De nuevo en el podio

**D**urante estos tres días, los agentes caninos y sus guías se enfrentaron a una gran variedad de pruebas de agilidad, obediencia y detección, tanto en exteriores como en interiores, con carácter eliminatorio. Quienes se iban clasificando continuaban compitiendo hasta el último día. La final se disputó entre los ocho equipos finalistas, en la misma Plaza de Toros de la Ciudad de Móstoles, bajo la atenta mirada de más de 1500 alumnos de los colegios mostoleños que asistieron al espectáculo.

Vanessa Sánchez lograba, en el mismo mes, entrar en el Top 3 de competidores, esta vez reclamando el trofeo del primer lugar. Su binomio canino, Costa, demostró su especialidad en la prueba de detección de estupefacientes.

*“Es una labor de equipo. No todo el trabajo lo hace el animal. El guía le tiene que decir dónde buscar. Una vez que te presentan el escenario, tienes que valorar por dónde vas a empezar el trabajo y hacerlo de forma rápida” -Vanessa.*



## Vanessa Sánchez, vocación familiar

Acostumbrada desde pequeña a convivir con animales, el vínculo con los perros se avivó por influjo de su abuelo. Vanessa aprobó las oposiciones a Policía Municipal de Madrid con una idea ya en mente: entrar en la Sección Canina, y lo hizo posible junto a su compañera Costa.

*“A Costa la adquirí cuando tenía dos meses y medio, y ya empecé a trabajar y entrenar con ella. Más tarde, la preparé para localizar estupefacientes, porque mi idea era ingresar en la Sección junto a ella; cuando ya contaba con cinco años, hicimos los exámenes de admisión. Entró conmigo porque estaba preparada para trabajar. Como se suele decir, tenía un perro hecho, un perro de trabajo.”*

*“Estas competiciones sirven para hacer visible el trabajo que realizan a diario los guías con los agentes caninos, su agilidad, destreza y profesionalidad. Al final, lo que se celebra es el vínculo que garantiza el funcionamiento de toda fuerza de seguridad canina y el esfuerzo para que los animales disfruten mientras nos ayudan en el mejor desempeño de nuestras funciones.”*



# *MUSEO VOSTELL MALPARTIDA: ARTE Y NATURALEZA*



Imagen cedida por Museo Vostell Malpartida  
©Armando Méndez

UN CENTRO DE VANGUARDIA CON UN SORPRENDENTE LEGADO DE LA HISTORIA DE POLICÍA MUNICIPAL DE MADRID





Imágenes cedidas por Museo Vostell Malpartida ©Armando Méndez

Apenas a 14 kilómetros de Cáceres capital, en pleno corazón del Monumento Natural de Los Barruecos, se alza uno de los espacios artísticos más singulares de España: el **Museo Vostell Malpartida**. Fundado en 1976 por el artista hispano-alemán Wolf Vostell, este museo no es solo un recinto donde admirar arte moderno, es un punto de encuentro entre la vanguardia artística, el paisaje extremeño, la crítica social y un pequeño retazo de historia policial.

Instalado en un antiguo lavadero de lanas del siglo XVIII, el museo conserva esa curiosa dualidad entre lo histórico y lo rupturista. Las paredes que antes acogieron el trabajo de pastores y el agua embalsada del lavadero, ahora contienen instalaciones artísticas que invitan a reflexionar sobre el consumismo, la guerra, el tabú del sexo e incluso la alienación de la sociedad moderna.

El museo no se impone sobre la naturaleza, trata de dialogar con ella, se fusiona junto a las enormes rocas graníticas de Los Barruecos y convierte la visita en una gran experiencia.

## Recordando parte de nuestros orígenes

El Museo Vostell Malpartida ocupa una superficie de 14.000 m<sup>2</sup>, de los cuales 4.000 están destinados a salas de exposición. Pese a su enclave rural —a tres kilómetros de Malpartida de Cáceres, una localidad de poco más de 4.000 habitantes—, el museo acoge algunas de las colecciones más rompedoras del arte contemporáneo europeo.

Actualmente, el visitante puede recorrer tres grandes colecciones permanentes: la Colección Wolf y Mercedes Vostell, la Colección Fluxus (donada por el galerista italiano Gino Di Maggio) y la Colección de Artistas Conceptuales.

La Colección Wolf y Mercedes Vostell reúne algunas de las piezas más emblemáticas del artista, considerado uno de los pioneros del videoarte y figura clave en la creación del movimiento Fluxus.



En estas obras, Vostell emplea objetos cotidianos —automóviles, televisores, radios, bloques de cemento— como herramientas para pensar, convirtiéndolos en símbolos cargados de ironía y crítica. Títulos como “Fiebre del automóvil”, “Depresión endógena” o “El fin de Parzifal” (inspirada por Salvador Dalí) reflejan su obsesión por explorar las contradicciones del hombre moderno, atrapado entre el progreso tecnológico y cierto vacío existencial. Esta última obra, presidida por una especie de telón en el que se apilan numerosas motocicletas reales, no solo impacta por su fuerza visual, sino que también evoca muchos recuerdos a quienes vivieron los años 60/70. Sorprendentemente, algunas de estas motos pertenecieron a la Sección Acrobática de Policía Municipal de Madrid, lo que añade una dimensión inesperada a la instalación, especialmente para los espectadores que formaron y actualmente integran parte de este colectivo policial. Al reconocer estos vehículos, no se puede evitar que afloren recuerdos de servicio y destreza, ahora resignificados por Vostell, que transforma su función original en otro orden de tipo artístico.



## Fusión entre disciplinas y materiales

La Colección Fluxus, por su parte, es una de las más importantes del continente y reúne unas 250 obras de 31 artistas procedentes de Europa, América y Asia. Esta colección “pone en valor el arte como experiencia vital, alejándose de lo puramente estético y celebrando la fusión entre disciplinas, y materiales”. Nombres como Nam June Paik, Ben Vautier o Yoko Ono aparecen en este recorrido por el arte de vanguardia de los años 50 y 60.

Finalmente, la Colección de Artistas Conceptuales incluye 60 piezas de 48 creadores portugueses, españoles y polacos. Surge del estrecho vínculo de los Vostell con artistas como Luis Feito, Manolo Millares, el Equipo Crónica, Saura o Antoni Muntadas. En estas obras se plasma el deseo de romper con la narrativa tradicional y experimentar con el arte como reflexión política y social.

---

## Un puente entre el ruido del mundo moderno y la calma de la dehesa extremeña

---

Curiosamente, el entorno natural que rodea al museo no ha pasado desapercibido para el mundo del cine. En Los Barruecos se han rodado numerosas escenas de la exitosa producción Juego de Tronos, lo que ha añadido un nuevo atractivo turístico a esta joya cultural extremeña.

### Impulsor de la cultura en Extremadura

El Centro Vostell Malpartida fue el octavo centro artístico en España en recibir la Medalla de Oro al Mérito en las Bellas Artes, un reconocimiento que en 2018 premió su valor artístico, y su papel como catalizador cultural en Extremadura. Y es que este museo no pretende ser un santuario cerrado, sino que fiel a la visión de su creador, continúa siendo un espacio abierto, dinámico y experimental para todo tipo de artistas multidisciplinares.

A lo largo del año, sus diversas salas acogen conciertos, performances, exposiciones temporales y actividades pedagógicas. Su programación se dirige tanto a expertos como al público en general, manteniendo vivo el espíritu inconformista y provocador de Vostell. Este artista creía firmemente que el arte debía formar parte de la vida cotidiana y, desde este refugio extremeño, construyó un puente entre el ruido del mundo moderno y la calma de la dehesa extremeña. Hoy, casi cinco décadas después, este museo sigue siendo un faro de modernidad enclavado alrededor de la roca granítica de Los Barruecos.

### Un artista con una mirada alternativa del mundo

Visitar este centro es una experiencia que va más allá de contemplar obras de arte: su idea es tratar de sumergir al espectador en un universo donde cada objeto, cada material y cada instalación tienen una historia que contar. Para aprovechar al máximo el recorrido y comprender en profundidad el significado de las piezas, muchas de ellas cargadas de referencias históricas, sociales y personales, es muy recomendable hacerlo acompañado por una de las [guías del museo](#). Gracias a sus explicaciones, la visita se transforma en una travesía reveladora por la mente de Vostell, así como por las variadas claves del arte contemporáneo.

El recorrido culmina en un espacio donde convergen naturaleza y vanguardia, lo cotidiano y lo contemplativo. Es en esta síntesis final donde el museo revela su verdadera esencia: no solo como un lugar para admirar arte, sino como una invitación a ver el mundo con nuevos ojos.

## SECCIÓN ACROBÁTICA DE POLICÍA MUNICIPAL DE MADRID



### La Sección Acrobática de la Policía Municipal de Madrid (revista nº63 PMM, págs. 27 y 28)

fue una unidad pionera en España, activa desde los años setenta hasta su disolución en el año 1994. Estaba integrada inicialmente por 16 agentes que compatibilizaban sus servicios habituales con entrenamientos semanales; la Sección alcanzó reconocimiento nacional e incluso realizó exhibiciones con unidades similares en varios países extranjeros. Sus exhibiciones combinaban destreza, riesgo y espectáculo: figuras como la “flor” —cinco policías sobre una misma motocicleta— o la “torre”, con hasta seis motos coordinadas, se sumaban a maniobras extremas como saltos de aros en llamas, la conducción sin manos, sobre el manillar o incluso de espaldas.

### Décadas después de su desaparición, la Sección Acrobática (revista nº51 PMM, págs. 55 y 56)

de la Policía Municipal de Madrid sigue viva en la memoria colectiva como una mezcla única de riesgo, orden, disciplina milimétrica y espectáculo. Muchos niños de entonces —hoy ya adultos— seguro que rememorarán con cariño estas impactantes coreografías. En una de estas populares demostraciones, recopilada en un vídeo de YouTube, se puede ver al entonces [príncipe Felipe](#) —hoy Rey de España— disfrutando con la misma emoción que el resto de ilusionados espectadores.

Hoy su legado resurge no solo en los recuerdos de quienes la vivieron, sino también en espacios inesperados como el Museo Vostell, donde sus motos, transformadas en instalación artística, invitan a repensar la frontera entre lo funcional y lo estético, entre el servicio público y la expresión cultural de vanguardia.





Madrid ITV  
Asociación de Entidades para  
la Inspección Técnica de Vehículos de  
la Comunidad de Madrid (AEMA-ITV)

## AEMA-ITV RECUERDA LA IMPORTANCIA DE LA ITV PARA GARANTIZAR LA SEGURIDAD DE LAS MOTOCICLETAS

Las motocicletas son un medio de transporte cada vez más presente en las ciudades, ofreciendo agilidad y comodidad en el tráfico urbano. Sin embargo, su menor tamaño y la exposición directa de los motoristas hacen que estos vehículos sean especialmente vulnerables en caso de siniestro vial. Por este motivo, la ITV juega un papel fundamental para reducir los riesgos en las vías públicas y asegurar que éstas cumplen con los requisitos técnicos exigidos.

Según los datos facilitados por el Archivo de Vehículos de la Comunidad de Madrid a la Asociación de Entidades para la Inspección Técnica de Vehículos de la región (AEMA-ITV), durante el mes de febrero, las estaciones de ITV de la Comunidad de Madrid realizaron un total de 36.831 inspecciones a motocicletas. De estas, el 80,8% obtuvo un resultado favorable, mientras que el 19,2% restante presentó defectos que impidieron su aprobación. Estos datos ponen de manifiesto que, aunque la mayoría se encuentra en buen estado, todavía hay un porcentaje significativo que necesita mejorar en términos de seguridad y mantenimiento.

### ¿Cuáles son los principales motivos para un resultado desfavorable?

Entre los defectos graves más detectados en motocicletas se encuentran:

- El sistema de alumbrado y señalización fue el que más incidencias registró, con un 12,5% del total de fallos.
- En segundo lugar, están los defectos en las emisiones contaminantes con un 5,9%.
- El tercer capítulo con más fallos graves durante el mes de febrero es el de acondicionamiento exterior, carrocería y chasis, con un 3,2% respecto al total.
- En cuarto lugar, está el capítulo de ejes, ruedas, neumáticos y suspensión que presentó un 2,8%.

Estos resultados reflejan que muchos de los defectos detectados están relacionados con componentes esenciales para la seguridad del conductor y de los demás usuarios de las vías públicas.



**Durante el mes de febrero,  
las estaciones de ITV de  
la Comunidad de Madrid  
realizaron un total de  
36.831 inspecciones a  
motocicletas. De estas, el  
80,8% obtuvo un resultado  
favorable**

La importancia de un buen mantenimiento se refuerza con los datos ofrecidos por el Observatorio Europeo de la Seguridad Vial, que señala que los motoristas tienen 17 veces más probabilidades de fallecer en un siniestro que los conductores de turismos. Esta cifra evidencia la necesidad de extremar las precauciones y de asegurar que las motocicletas cumplen con la normativa de seguridad vigente. Circular con una moto en mal estado no solo pone en riesgo al propio conductor, sino también al resto de usuarios de las vías públicas, incluidos peatones y ciclistas.

En España, la ITV para motocicletas es obligatoria desde mediados de la década de 1980. La normativa establece que éstas deben pasar su primera inspección a los cuatro años desde su matriculación y, posteriormente, cada dos años. Estos plazos permiten garantizar un seguimiento periódico del estado de los vehículos sin suponer una carga excesiva para sus propietarios.

Pese a que la ITV es un procedimiento obligatorio y necesario para garantizar la seguridad vial y la protección del medio ambiente, todavía son muchos los vehículos que circulan por las vías públicas de nuestro país con la ITV caducada. En concreto, en el caso de los ciclomotores y las motocicletas, de acuerdo con el último estudio sobre la “Contribución de la ITV a la Seguridad Vial y al Medio Ambiente”, realizado por la Universidad Carlos III de Madrid, la ratio de incumplimiento en la ITV se ubica en el 65,10%.



Asimismo, según el citado estudio, desde el punto de vista de seguridad vial y protección del medio ambiente, a nivel nacional, las inspecciones técnicas evitan cada año al menos 15.641 siniestros viales, 13.110 heridos y salvan 723 vidas. Y, si el total de los vehículos que no acuden a las inspecciones obligatorias lo hubieran hecho, podrían haberse evitado al menos 13.517 siniestros viales, más de 11.640 heridos y salvado 353 vidas adicionales. Y es que la inspección técnica permite detectar fallos en los vehículos que, de otra forma, no se podrían conocer.

**A nivel nacional, las inspecciones técnicas evitan cada año al  
menos 15.641 siniestros viales, 13.110 heridos y salvan 723  
vidas**

AEMA-ITV recuerda que la Comunidad de Madrid cuenta con más de 70 estaciones de ITV, en las que los ciudadanos pueden realizar la inspección periódica a su motocicleta para permitir detectar y corregir fallos que podrían derivar en siniestros viales. Además, se puede acudir a la inspección hasta 30 días antes de la fecha de vencimiento sin que ello modifique el periodo de validez de la próxima ITV.



# JUGADORES DE IMPACTO

## MÁS ALLÁ DE LA ENTREGA Y EL SERVICIO PÚBLICO

El pasado 24 de mayo, el Estadio de Vallehermoso fue testigo de un emocionante encuentro de la ELF (European League of Football) entre los Madrid Bravos y los Frankfurt Galaxy, que finalizó con un marcador de 33-47 a favor del equipo visitante.

Pero más allá del resultado, este partido tuvo un significado especial: fue dedicado con orgullo a la Policía Municipal y al Cuerpo de Bomberos de Madrid, en reconocimiento a su entrega y servicio a la ciudad. Las gradas se llenaron de efectivos de los dos servicios de emergencias municipales, que habían sido invitados al evento.

Como parte del homenaje, el terreno de juego contó con la presencia de dos figuras históricas que vieron nacer, en 1989, al legendario equipo “Panteras de Madrid”, pioneros del fútbol americano en la capital, el inspector de policía, Rafael Arnés y el suboficial de Bomberos, Pedro Garau.

Y si en el césped estaba el inspector, unos metros más allá, con el staff de producción, prensa y sonido, se encontraba el policía municipal Enrique González Castellanos, fundador del primer equipo de “Toros de Madrid”, en 1989.

Su presencia simbolizó el legado y la evolución de este deporte en nuestra ciudad y la capacidad de entrega y sacrificio de estos deportistas que, cuando abandonaron esta disciplina a nivel competitivo, se mantuvieron al servicio de los ciudadanos.

### Panteras, toros, osos, demonios y camioneros, en las filas de policía

Si ya resultó sorprendente encontrar en el terreno de juego a dos servidores públicos vinculados a la historia del fútbol americano, más aún lo fue descubrir, a otras figuras igualmente carismáticas relacionadas con los primeros años de este deporte y con equipos madrileños, integradas en las filas de la Policía Municipal de Madrid: Lorenzo González Castellano, Gustavo Armenteros, Pedro Ortiz, Sergio Gonzalo de Jesús, Sergio Oltra y Héctor Gómez de la Fuente, todos ellos con una media de diez temporadas jugadas.

Muchos otros han quedado fuera de estas páginas: algunos por preferir mantener esa faceta en el ámbito privado, otros por falta de tiempo para compartir sus historias, o porque su paso por el fútbol americano fue breve. En el caso de Rubén Carmona, hemos sido nosotros quienes lo hemos emplazado a participar en la próxima edición, ya que desarrolló toda su carrera en equipos de la Liga Catalana.



### Haciendo historia

Entre 1988 y 1990, Cataluña fue la cuna del fútbol americano en España, y varios equipos pioneros surgieron en ese periodo: Badalona Dracs (1987), fue el primero de ellos; Poblenou Búfals (1988); Barcelona Boxers (1988); L'Hospitalet Pioners (1988). Estos cuatro equipos fueron los fundadores de la Federación Catalana de Fútbol Americano.

A ellos les seguirían, Osos, Panteras y Toros de Madrid, Camioneros de Coslada, Zaragoza Lions (Aragón); Bilbao Knights (País Vasco); Cullera Giants, Valencia Bats y Castellón Tifons (Comunidad Valenciana); Mallorca Voltors (Baleares); Sants Broncos, Vilafranca Eagles, Terrassa Reds, Manresa Bagmonts y Tarraco Imperials (Cataluña). Dando comienzo una nueva etapa donde ya se puso en marcha una Supercopa Nacional; la SPL (Spain Football LEague), en 1991; la American Football League, en 1993 y la Liga Nacional de Fútbol Americano, fundada en 1995, marcando el inicio de una estructura más formal a nivel nacional.

Estos equipos y competiciones sentaron las bases del fútbol americano en España.

En las siguientes páginas, nuestros protagonistas, nos cuentan un poco más sobre aquellos años y su desarrollo.







RAFAEL ARNÉS

Nº 95

"R. ARNÉS"

Rafael Arnés comenzó su vida deportiva en la natación; a los 20 años descubrió el fútbol americano gracias a un grupo de amigos con una historia singular: jóvenes criados en USA, hijos de militares españoles, que trajeron consigo una pasión contagiosa por este deporte. Ese grupo fue el origen de los Panteras de Madrid, un equipo que marcaría una época en el fútbol americano español.

*"Éramos un grupo de estudiantes, algunos con experiencia en EE. UU., otros que no teníamos ni idea, pero todos con unas ganas enormes de jugar".* La mayoría estudiaban en universidades como ICADE, ICAI e INEF, y compartían un sueño: competir con los Osos de Madrid, el equipo dominante en la capital.

La idea nació como un proyecto universitario, pero pronto se convirtió en una realidad. Sin recursos, entrenaban en parques y campos de tierra. *"Nos destrozábamos cada vez que caíamos al suelo, pero no importaba. Nos apasionaba".* Se presentó junto a su hermano Fabián a la prueba organizada en Cantarranas para seleccionar a la plantilla de jugadores. Ambos fueron seleccionados, y así comenzó una etapa que marcaría su vida: "Panteras era mi familia".

Rafael empezó en línea de ataque, pero con el tiempo debido a su velocidad y un claro aumento de masa muscular, pasó a la línea defensiva. *"El fútbol americano no es solo de contacto, es de colisión. Es técnico, mental y físico. Es un deporte de equipo en su máxima expresión".*

El equipo debutó ganando su primer partido 14-0 contra los Trons de Sant Just; mostrando a sus rivales que venían en serio. Durante los primeros años, entrenaban tres veces por semana y costeaban todo: equipamiento, viajes, entrenamientos. A pesar de las dificultades, el equipo creció y se profesionalizó. *"En Europa nos llevaban 30 años de ventaja, y eso se notaba. Pero nos hicimos un hueco en el panorama internacional".*

El punto de inflexión llegó con la entrada de Jason, estudiante universitario americano y Otis, sargento de la Base Aérea de Torrejón que, como entrenadores, impusieron una disciplina férrea. *"Por cada minuto de retraso en las concentraciones, una carrera o 20 flexiones. Nos hicieron mejores".* Con ellos, los Panteras vivieron su época dorada: en 1995 se proclamaron campeones de la Liga Nacional por primera vez, volviendo a obtener la victoria en los siguientes dos campeonatos. Le siguieron tres Copas de España y seis subcampeonatos.

En 1997, Rafael decidió oponer para la Policía Municipal, ingresando en el Cuerpo en 1998, promoción 37. El equipo se disolvió ese mismo año por problemas económicos. *"Llevamos el nombre de Madrid por toda Europa. Aprendimos que ganar se consigue con trabajo, esfuerzo y disciplina. Y eso me lo llevé a la policía".* Aun así, siguió vinculado al deporte entrenando a jóvenes en los Black Demons.



Gustavo Armenteros, conocido como "Guss", en las filas del fútbol americano madrileño, comenzó su andadura en 1991. Con 17 años se unió a los Toros de Madrid en la categoría junior: *"vi un anuncio de que buscaban jugadores y no lo dudé. Me presenté a las pruebas y ahí empezó todo".*

Aunque venía del fútbol tradicional —Armenteros jugó desde los 9 hasta los 17 años; *"cuando realicé las pruebas pertenecía al Equipo de Alto Rendimiento de la Asociación de Fútbol de España (AG)"*—, su interés por el fútbol americano creció gracias a su familia en Nueva York y Miami. *"Me gustaba cada vez más, pero en Madrid no había casi nada. Solo estaban los Osos, y era difícil entrar",* explica. Por eso, cuando los Toros se trasladaron a Arganda, vio su oportunidad.

En su primera temporada fue convocado por la selección española para el Europeo de Frankfurt. *"El seleccionador me subió al primer equipo como running back. Fue un orgullo enorme".* Entre 1993 y 1995 se sumaría a la plantilla de los Camioneros de Coslada, antes de hacer una pausa por motivos personales y regresar en 2010 con los Osos de Madrid, y en 2013, nuevamente con los Camioneros.

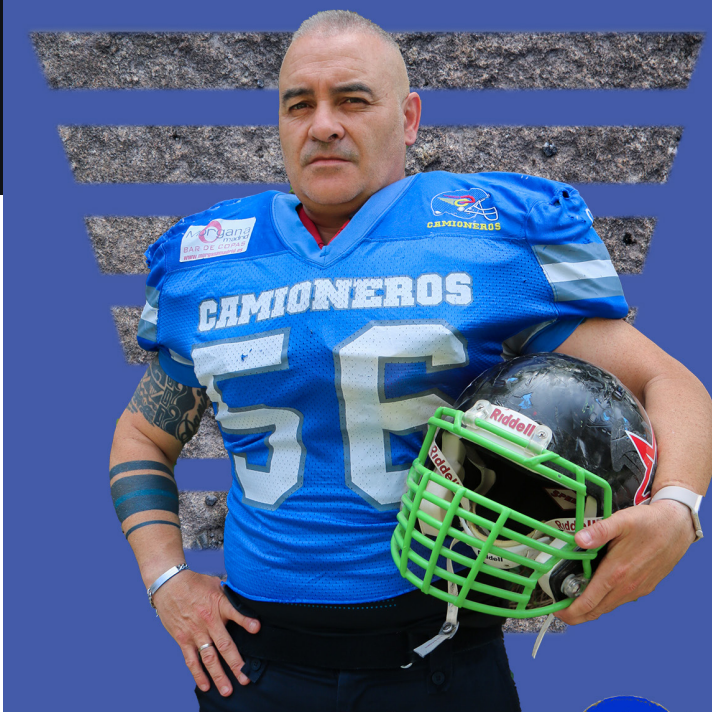
Ese mismo año, Guss fue clave en la refundación de los Toros, junto a un grupo de amigos. *"Toros estaba prácticamente desaparecido como club. Queríamos recuperar ese espíritu. Llamé a Sergio Gonzalo, que pensaba retirarse, y le dije: 'vente con nosotros, aún queda fútbol por jugar'".* Así nació el nuevo "Toros Arganda", que duró cuatro años antes de que el equipo regresara a Madrid.

En 2018, Guss intentó un nuevo proyecto: los Arganda Blackhawks, donde ejerció como jugador, entrenador y director técnico. *"Era mucho trabajo, pero lo hacía con mucha pasión. Quería recuperar un gran equipo para la localidad".* Actualmente, sigue vinculado al deporte como entrenador nacional de fútbol en equipos de alto rendimiento en Arganda, compaginándolo con su labor en la Sección de Apoyo Aéreo de la Policía Municipal de Madrid, donde ingresó en 2005.



Su relación con Sergio Gonzalo es una de las más entrañables del fútbol americano madrileño. *"Nos enfrentamos durante años sin saber que los dos éramos policías. Con el tiempo Sergio sería para mí como un hermano".*

Hoy, Guss Armenteros sigue siendo un referente. No solo por lo que hizo en el campo, sino por lo que construyó fuera de él: equipos, amistades y una comunidad que aún lo recuerda con cariño.



GUSTAVO ARMENTEROS

Nº 1

"GUSS ARMENTEROS"







**ENRIQUE  
GONZALEZ**

El nombre surgió en una reunión en la calle Londres, cerca de Las Ventas. *“Entre todos los nombres que proponían, casi todos en inglés, y que apuntábamos en una servilleta, el definitivo fue Toros Madrid”*, comenta Lorenzo. Eligieron al toro como símbolo de fuerza y carácter. El logo, diseñado por Guillermo García, incorporaba una estrella —símbolo de la Comunidad de Madrid— con una de sus puntas formando el morro del toro.

Los primeros jugadores eran: policías, bomberos, guardabosques, militares y guardias civiles. Entrenaban en Palomeras, en un campo de hierba, aunque sin apenas recursos. No existía federación nacional ni regional, por lo que solo podían registrarse como asociación deportiva. *“Eran tiempos difíciles, yo quería, sobre todas las cosas, jugar, pero eras el que jugaba, pintaba el terreno de juego, casi vendía las entradas, compraba la equipación y reservaba el autobús”*, recuerda Enrique.



# LEYENDAS FORJADAS

**E**n los años 90, cuando el fútbol americano era apenas una rareza en España, Enrique González, joven policía municipal de Madrid (promoción 33 de 1989), descubrió su pasión por este deporte viendo partidos de la Universidad de Notre Dame Fighting Irish. Aquella mezcla de estrategia, fuerza y compañerismo lo cautivó. Su hermano Lorenzo, también policía (promoción 34), compartía ese entusiasmo.

Al intentar unirse a equipos como los Osos de Madrid, Enrique se topó con una negativa: solo aceptaban atletas, a poder ser, del equipo Larios. Lejos de rendirse, decidió fundar su propio equipo junto a Lorenzo y un grupo de amigos de Vicálvaro. Así nacieron los Toros de Madrid.

En un panorama nacional aún incipiente, Cataluña lideraba con equipos como los Dracs y los Pioners. El nacimiento de “Los Toros” y “Los Panteras de Madrid”, animó la Liga Catalana. Poco a poco, surgieron otros equipos por la geografía española.

Toros fue el primer equipo madrileño en conseguir patrocinio. Con esos fondos, Enrique viajó a Miami y compró equipaciones de segunda mano del equipo universitario Miami Hurricane. Aunque básicas y enormes, fueron un primer paso. Más adelante, encargaron uniformes propios y llegaron a contar con hasta 50 jugadores en sus filas. Un equipo de fútbol americano profesional puede tener hasta 120 jugadores y cuatro escuadras.



**LORENZO  
GONZALEZ**

Durante los primeros años, contaron con el apoyo de jugadores de la base americana de Torrejón, que aportaban técnica y experiencia. Aunque su estancia era breve, su influencia fue clave. *“Los americanos nos decían que practicábamos el ‘fútbol piedra’, porque éramos muy primitivos”*, bromea Enrique.

Las anécdotas abundan: como aquella vez que, en un viaje en autobús para un partido, tuvieron que bajarse para mover coches estacionados en calles estrechas de un pueblo. O cuando, muertos de hambre tras un partido, pararon en una hamburguesería de carretera y pidieron tantas hamburguesas que el local tuvo que cerrar por falta de existencias. *“Pedíamos cinco o seis hamburguesas cada uno. Se rieron al principio, pero luego tuvieron que cerrar.”*

Hoy, el fútbol americano en España vive un nuevo auge. La selección femenina de flag football fue campeona de Europa en 2022 y subcampeona en 2024. La selección femenina de tackle es la actual campeona del mundo. Enrique observa este crecimiento con orgullo, sabiendo que los cimientos se construyeron con esfuerzo, ilusión y la convicción de que ningún sueño es inalcanzable.





**SERGIO G.  
DE JESÚS**

**S**ergio Gonzalo es un ejemplo de cómo el deporte puede moldear el carácter y acompañar toda una vida. Desde los tres años practicó judo. Con apenas 17 años, formó parte del equipo júnior de la selección española en los Juegos Olímpicos de 1992: “Limpié todos los tatamis”, bromea con humildad. *“En aquel momento, España aún no contaba con una cantera sólida en esa categoría”.*

Estudiaba en el Centro de Alto Rendimiento de INEF, y en su segundo año de carrera recibió una beca universitaria de alto rendimiento para continuar su formación en el Estado de Oregón, en Estados Unidos. Viajó con la ilusión de seguir su carrera en el judo, pero al llegar se encontró con una sorpresa: “¿Judo?, ¿aquí?” Le ofrecieron elegir entre lucha grecorromana, baloncesto o fútbol americano. Eligió lo que por aquel entonces le pareció más atractivo: F.A.

A su regreso a España, dejó el judo y se centró en preparar las oposiciones a Bombero y Policía Municipal de Madrid (PMM); como entrenador físico, estaba preparando ya a muchos aspirantes. En 2004 ingresó en PMM. Fue entonces cuando el fútbol americano volvió a su vida. Estaba acompañando a Sergio Oltra, a quien considera como un hijo, a una prueba con los Black Demons (B.D); *“mientras observaba desde la grada, empecé a acordarme de aquellos partidos intensos en Oregón. Bajé al campo, pregunté si podía probar y me aceptaron”.*

Durante casi una década, compartiría campo y trayectoria deportiva con Oltra en B.D y Toros de Madrid. En aquellos años, los equipos tenían pocos jugadores y muchos de ellos debían jugar en las líneas de ataque y defensa, en un mismo partido. *“El fútbol americano es un deporte de impacto, muy técnico, muy mental y profundamente de equipo”.* Su formación en judo le había dado una base física y mental sólida.

Más allá del juego, Sergio encontró una familia. Uno de sus grandes amigos fue Guss Armenteros: *“nos habíamos enfrentado durante muchos partidos hasta que un día, casi de casualidad, nos enteramos de que los dos éramos policías”.* *“Para mí, Gustavo es parte de mi familia, es mi hermano”.* En 2013, cuando pensaba retirarse, fue precisamente Guss quien lo convenció para unirse a Toros junto a Oltra. Aceptó, alargando un poco más su carrera; un año después, sufrió una fuerte lesión y decidió apartarse ya definitivamente de las competiciones centrándose en el entrenamiento y la preparación física de otros jugadores.

En 2018, le diagnosticaron un linfoma de Hodgkin. Enfrentó la enfermedad con la misma determinación que lo caracterizó en el deporte. Tras el tratamiento, y ya recuperado, aunque sigue en revisión, continúa entrenando, crossfiteando y montando en bici.



# LEYENDAS FORJADAS

**S**ergio Oltra comenzó su trayectoria en el fútbol americano con solo 16 años, formando parte del equipo junior de los Black Demons. Desde el principio, su talento no pasó desapercibido. Al final de su primer año ya empezaban a probarlo para la selección nacional, y con apenas 18 recién cumplidos, debutó con el primer equipo de la selección española.

El proceso de selección era exigente. *“Te ojeaban durante la liga y en verano te probaban en los campos de entrenamiento. Si te seleccionaban, te convocaban a lo largo del año para disputar los partidos de la selección y era en las concentraciones con el equipo nacional, donde se preparaban las estrategias y se cohesionaba el grupo”.* Las concentraciones eran intensas: días de estrategia, entrenamientos físicos y preparación mental. Sergio recuerda esas jornadas como algunas de las más exigentes, pero también de las más gratificantes de su vida. Su último partido con la selección lo disputó en Alcorcón, frente a Israel, un encuentro que marcaría un punto de inflexión en su carrera.

Ese mismo día, mientras compartía vestuario con jugadores de los Camioneros de Coslada, surgió la conversación que lo llevaría a cambiar de equipo en 2015. *“No estaba muy contento con mi situación, y hablando con los chicos de Camioneros, me convencieron para irme con ellos”.*

Buscando un mejor equilibrio entre su vida profesional y deportiva, Sergio se unió a Capital, un equipo de categoría C, equiparable a tercera división, dentro de la Liga de la Comunidad de Madrid. Allí encontró un ritmo más compatible con su trabajo como policía municipal, especialmente durante el exigente proceso de oposición. *“Entrenaba cinco días a la semana: por un lado, para el equipo, y por otro, para la oposición. Era un ritmo que no podía mantener mucho tiempo”.*

El fútbol americano le enseñó a no temer los enfrentamientos físicos ni las confrontaciones, y a encararlas con determinación. También a desarrollar el trabajo en equipo donde todos son imprescindibles de cara a la consecución de un objetivo. No caben las individualidades. Cada jugada está estudiada y tasada. Cada equipo cuenta con un libro de jugadas que lleva el quarter back en el antebrazo. La decisión la toma el entrenador y la ejecuta el equipo. Cada paso, cada posición, cada movimiento está estudiado y no se discute. Es otra de las reglas de oro de este juego: al entrenador y al árbitro, no se le discuten las decisiones.

*“Y siendo un equipo de contacto, de colisión diría yo, es absolutamente respetuoso con el contrario. Tienes un objetivo, pero sin dañar a un rival. Cuando esto ocurre, todos los jugadores ponen rodilla en tierra mientras es atendido, en señal de respeto”.*



**B  
L  
A  
C  
K  
D  
E  
M  
O  
N  
S**



**69 SERGIO  
OLTRA**





**PEDRO ORTIZ**  
Nº 81 Y 89  
"RICE"



Para los seguidores del flag fútbol madrileño, Pedro Ortiz, siempre será "Rice". Ingresó en la Policía Municipal de Madrid en septiembre de 1994, y desde entonces se las ha arreglado para compaginar el desempeño de sus funciones policiales con una intensa vida deportiva, marcada por la pasión, la constancia y el compromiso.

Su historia en el fútbol americano comenzó con un intento fallido de formar un equipo de flag football. "Fue un poco desastre", recuerda entre risas, sin querer entrar en detalles. En aquellos años, los equipos de contacto no aceptaban jugadores de flag, lo que dejaba a muchos jugadores fuera de la competición. Ante esa exclusión, Rice y un grupo de amigos decidieron crear su propio equipo: "Madrid Cruzados",

fundado en 2001. Durante dos años, dieron cobertura a deportistas de Fuenlabrada, Getafe y Alcorcón.

Uno de los momentos más emotivos de su carrera fue su paso por los Camioneros de Coslada, junto a su amigo Paul, un jugador mexicano excepcional que también era médico especializado en el tratamiento del dolor. *"Se graduó, obtuvo su plaza MIR y falleció siendo muy joven. Como compañero y como persona, era brillante en todo lo que hacía"*, recuerda Rice con tristeza.

En 2004, tras un torneo, cinco jugadores de Cruzados, incluido Rice, fueron invitados a unirse a los Camioneros. Allí se consolidó como jugador. En 2007 participó con la selección española de flag football en el Campeonato Europeo en Italia. *"No había subvenciones, lo pagábamos todo nosotros"*, comenta, *"pero era apasionante"*. En 2008 una lesión marcó un punto de inflexión. En 2010 intentó volver a competir en el Open de Madrid, pero la lesión ya no le permitió rendir al nivel deseado.

Fue entonces cuando decidió seguir vinculado al deporte desde la parte técnica. Como entrenador, vivió grandes momentos, incluyendo dos campeonatos de España con los Camioneros. En 2013, durante un scouting, tuvo que sustituir al entrenador lesionado. *"El resto del equipo me pidió que me quedara en ese rol, y desde entonces no he parado"*, explica.

Rice destaca que ver el fútbol desde la banda es muy distinto. *"Lo más difícil es gestionar los egos, los tiempos, las lesiones... Hay que ser muy exigente en los entrenamientos, porque como se entrena, se juega"*, afirma. Agradece especialmente el apoyo de sus superiores en la Policía Municipal, que le permitieron compaginar turnos de tarde con concentraciones y partidos, algo que no habría sido posible sin su comprensión.

Su historia discurre muy en paralelo con las que acabamos de conocer, deportistas que, ante las puertas cerradas, decidieron abrir las suyas.



Héctor Gómez Martín es oficial de Policía Municipal de Madrid desde 2009, tras ingresar en el Cuerpo en 2005 como parte de la promoción 42. Antes de vestir el uniforme azul, ya había demostrado disciplina, entrega y pasión en otro terreno: el del fútbol americano.

Su historia con este deporte comenzó mucho antes de enfundarse la coraza y el casco. Desde los siete años, acompañaba a su padre, Jesús Gómez de la Fuente—Policía Nacional y jugador de los Toros de Madrid— a los partidos. Aquellas tardes dejaron una huella imborrable. Aunque en su infancia y adolescencia se inclinó por el atletismo, llegando a formar parte del equipo nacional del Ayrte (sucesor del mítico Larios), el fútbol americano siempre estuvo presente como una inspiración silenciosa.

A los 16 años, Héctor se unió a los Camioneros de Coslada, donde jugó en la modalidad de fútbol 7 con el número 83. Su apodo, *"el negro"*, contrastaba con su cabello rubio y ojos claros, una broma cariñosa que reflejaba el espíritu de camaradería del equipo. Durante cinco temporadas, se consolidó como un jugador versátil y comprometido, llegando a representar a la selección de Madrid en un campeonato de España como quarterback.

Además del tackle, Héctor también destacó en el flag fútbol. En esta disciplina, también defendió los colores de los Camioneros, enfrentándose a equipos como los Black Demons, los Osos, y conjuntos de Zaragoza y Bilbao.

Héctor siempre ha llevado consigo el legado de su padre, Jesús, cuya figura fue clave en su acercamiento al deporte. Su recuerdo sigue vivo en cada jugada, en cada entrenamiento, y en cada valor que el fútbol americano le enseñó: esfuerzo, trabajo en equipo, y respeto.

Su carrera deportiva, sin embargo, se vio interrumpida por motivos personales. La necesidad de cuidar de su familia y la exigencia de su labor como policía hicieron difícil compatibilizar ambas pasiones. *"Es muy difícil estar al cien por cien en dos mundos tan exigentes"*.



Para quienes no lo conocen, el flag fútbol es una modalidad del fútbol americano sin contacto físico. En lugar de placar al portador del balón, los defensores deben quitarle una cinta (flag) que cuelga de su cintura para detener la jugada. Es una excelente puerta de entrada a la modalidad de tackle, el fútbol americano de contacto, ya que permite aprender sus reglas y estrategias sin riesgo de lesiones. Se juega en equipos reducidos (5 o 7 jugadores), sin cascos ni protecciones, y con partidos más cortos, de dos tiempos de entre 15 y 20 minutos.

Héctor Gómez de la Fuente representa el espíritu de quienes encuentran en el deporte su pasión y en la policía, una vocación.



**HECTOR GÓMEZ**  
Nº 83  
"EL NEGRO"





**MAYO  
2025**

**NÚMERO  
75**



**NOTICIAS  
DESTACADAS**

**POLICÍA  
MUNICIPAL DE  
MADRID EN  
REDES SOCIALES**

**TODAS LAS NOTICIAS IMPORTANTES Y MÁS DESTACADAS EN REDES SOCIALES**



**2.664 insignias falsas**



**Llegan las altas temperaturas**



**Vigilancia de piscinas**

**PINCHA SOBRE LA FOTO PARA VER LA NOTICIA COMPLETA**



**Nos encontramos realizando  
controles preventivos de  
alcohol y drogas en toda la  
ciudad de Madrid.  
Recuerda: si bebes, no  
conduzcas**

**Más de 200 policías  
municipales velaron por  
tu seguridad durante la  
celebración de las fiestas de  
San Isidro en la pradera**





**MAYO  
2025**

**NÚMERO  
75**



**REDES  
SOCIALES**



**NOTICIAS  
DESTACADAS**

**POLICÍA  
MUNICIPAL DE  
MADRID EN  
REDES SOCIALES**

**TODAS LAS NOTICIAS IMPORTANTES Y MÁS DESTACADAS EN REDES SOCIALES**



**Rescatados 7 cachorros**



**Delito contra la salud pública**



**10.950 pastillas de medicamento**

**PINCHA SOBRE LA FOTO PARA VER LA NOTICIA COMPLETA**



**Rendimos homenaje a  
todos nuestros pequeños  
valientes y a sus familias.  
Una jornada llena de  
sorpresas**

**Un año más velando por  
la seguridad de la “marea  
rosa” que ha recorrido las  
calles de Madrid**





# **POLICÍA**

*Municipal de* **Madrid**

**SAQUE DE  
HONOR EN EL  
HOMENAJE A  
PMM**



Comisaría de Participación y Convivencia

DIRECCIÓN GENERAL DE POLICÍA MUNICIPAL

