



## PAUTAS DE INTERVENCIÓN CON VE SINISTRADOS



MADRID

vicealcaldía,  
portavoz,  
seguridad y  
emergencias

DIRECCIÓN GENERAL DE  
POLICÍA MUNICIPAL

POLICIA  
MUNICIPAL MADRID



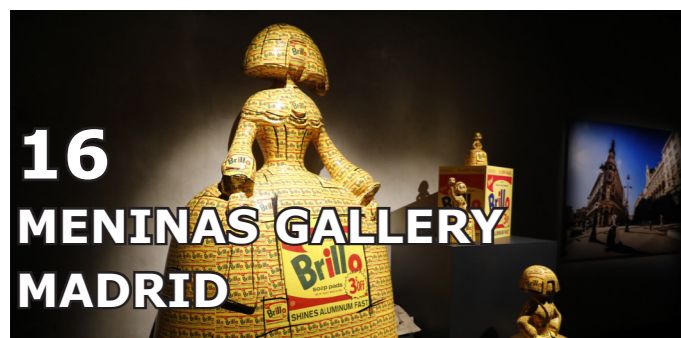
## 4 SICUR 2026

- Innovación, formación y futuro de las tecnologías policiales



## 8 INAUGURACIÓN SALA PERMANENTE DE IPA EN EL IFISE

- Sendín, coleccionando la historia policial



## 16 MENINAS GALLERY MADRID



## 20 ACTUACIÓN CON PERSONAS DEL ESPECTRO AUTISTA

## 26 VIRTUOUS, PROYECTO EUROPEO CONTRA LAS AMENAZAS TERRORISTAS

## 30 COLABORACIÓN BOMBEROS DE MADRID

- Identificación de riesgos y pautas de intervención con vehículos eléctricos

## 40 ENTREVISTA AL AUTOR DEL LIBRO: SIN INDICIOS DE CRIMINALIDAD

## 44 AEMA-ITV:

- Prueba de emisiones contaminantes y señales de alerta

## 46 DEPORTES

- Entrevista al equipo que disputó la San Silvestre Vertical Vallecana



En el número anterior, correspondiente a la revista del mes de enero, se omitieron los nombres de dos subinspectores en activo, integrantes de la promoción 31. El error ha sido subsanado. Les invitamos a leer el artículo completo en la página 12 y siguientes de la [mencionada revista](#).



### Dirección:

Dirección General de Policía Municipal de Madrid

### Dirección literaria y de contenidos:

Gabinete de la DGPM

### Mesa de redacción y colaboración:

Oficial, Delicias Díaz Merchán  
Policía, Amaya García Blanco  
Policía, Miguel Ángel Diz Arias  
Policía, José Manuel Rábade Roca

### Fotografía y composición:

Policía, Gema Marín Fernández  
Colaboración de la Sección de Prensa  
Comisaría de Apoyo Institucional  
Colabora fotógrafo @rafaplazafoto:  
contraportada y págs. 9, 10, 14 y 15.

### Comunicación y documentación:

Oficial, Delicias Díaz Merchán

### Diseño y Maquetación:

Policía, Miguel Ángel Diz Arias  
Policía, Gema Marín Fernández



# SICUR 2026

## 25ª EDICIÓN DEL SALÓN INTERNACIONAL DE LA SEGURIDAD

Entre el 24 y el 27 de febrero, IFEMA Madrid acogió la vigésimo quinta edición de SICUR, la gran feria internacional de la seguridad. Policía Municipal de Madrid (PMM) estuvo presente en un stand institucional que permitió a los visitantes conocer de primera mano los vehículos policiales que se emplean en el servicio diario, los sistemas de protección balística y los equipos de comunicaciones que sustentan la actuación sobre el terreno, entre otros.



### La formación en clave de futuro

El evento reunió a más de 650 empresas de todo el mundo, incluyendo compañías privadas, servicios de emergencias y distintos cuerpos de seguridad. En total, profesionales de 80 países y cerca de 46.000 visitantes pasaron por los pabellones.

Como es habitual, la feria se organizó en torno a cuatro grandes áreas:

- Security, centrada en soluciones avanzadas de protección física y digital.
- Ciberseguridad, donde se mostraron tecnologías para proteger datos y sistemas frente a ataques informáticos.
- Seguridad contra incendios y emergencias, con nuevos equipos y propuestas tanto en protección activa como pasiva.
- Seguridad laboral, enfocada en la mejora de la prevención y la salud en el trabajo.

Una de las grandes novedades de esta edición fue SICUR Academia, un espacio dedicado a impulsar la formación técnica y atraer a jóvenes talentos al sector de la seguridad integral. En las ponencias y actividades que se llevaron a cabo se subrayó la importancia de acercar la profesión a los más jóvenes y de reforzar la cualificación y certificación profesional para afrontar los retos tecnológicos y normativos actuales, especialmente en ámbitos como la seguridad privada, ciberseguridad y prevención de incendios.

En este contexto, cobró especial protagonismo el nuevo título de Técnico en Seguridad. Según destacó Eduardo Cobas, secretario general de APROSER (Asociación Profesional de Compañías Privadas de Servicios de Seguridad), este Grado Medio se ha convertido en un proyecto estratégico que pretende dar respuesta a la creciente necesidad de profesionales capaces de anticipar riesgos y desenvolverse en entornos cada vez más tecnológicos. Para Cobas, es clave que exista un compromiso conjunto de empresas, centros educativos y administraciones, que lo potencien. Prueba de su buena acogida es que ya cuenta con cerca de 150 estudiantes, y en junio de 2026 se graduará la primera promoción.

### Especialización de una policía local a la vanguardia

PMM puso un foco especial en la seguridad vial, con demostraciones y explicaciones llevadas a cabo por agentes de las Comisarías de Servicios Especiales y Policía Judicial del Tráfico, como tomar muestras en los controles de drogas, realización de pruebas de alcoholemia, investigación de siniestros viales y los medios técnicos que se utilizan en la ciudad.





Junto a ellos, la Sección de Apoyo Aéreo presentó sus numerosos drones y los servicios que vienen desarrollando en tareas de vigilancia, investigación, planimetría del terreno, gestión de incidentes y apoyo a los dispositivos operativos.

En cuanto al aseguramiento de los espacios públicos, la Comisaría Central de Seguridad desplegó tanto sus vehículos como su equipamiento de intervención, incluyendo chalecos y mochilas portátiles balísticas, escudos de protección y prendas anti-trauma, entre otros.



## Evolución de la imagen corporativa global

La vertiente más institucional y ceremonial también tuvo su espacio, con la exhibición de los uniformes del Escuadrón de Caballería y la Sección de Gala.

Policía Municipal de Madrid aprovechó un año más su presencia en SICUR para proyectar una imagen global de su modelo policial urbano, combinando proximidad, prevención y despliegue de medios especializados en el entorno de la capital, permitiendo al público conocer extensamente las funciones que llevan a cabo.

## IPA debutó en SICUR 2026 con stand compartido

La International Police Association (IPA) estrenó su presencia en SICUR 2026 compartiendo stand con el grupo de seguridad KUO.

Desde IPA Madrid se mostró el trabajo de esta red global de policías, que abarca proyectos de cooperación internacional, formación y encuentros entre sus más de 600.000 miembros en 71 países.

La colaboración con KUO, especializada en seguridad privada y equipamiento policial, incluyó soluciones prácticas como sistemas de vigilancia avanzados y protecciones modernas, destacando el valor de las alianzas público-privadas en seguridad que van más allá del desarrollo tecnológico.



**La 25ª edición del Salón Internacional de la Seguridad acogió más de 650 expositores relacionados con la seguridad, recibiendo la visita de más de 47.000 personas provenientes de 83 países**

# ACERCANDO LA HISTORIA A LOS NUEVOS ASPIRANTES

## INAUGURACIÓN DE LA SALA DE EXPOSICIÓN PERMANENTE DE UNIFORMES Y EFECTOS POLICIALES EN EL IFISE

El 27 de febrero tuvo lugar la inauguración de la Sala de Exposición Permanente de Uniformes y Efectos Policiales, impulsada por la delegación madrileña de la Internacional Police Association (IPA).

Ubicada en el Instituto de Formación Integral de Seguridad y Emergencias (IFISE) de la Comunidad de Madrid, esta muestra nace con la vocación de preservar y difundir el patrimonio histórico de las policías locales madrileñas, al tiempo que lo integra en el entorno formativo donde se preparan los futuros agentes de la región.



### La realidad de un sueño

**E**n el acto de inauguración estuvieron presentes el director general de Seguridad de la Comunidad de Madrid, Luis Miguel González (anteriormente subdirector general del IFISE); el presidente de la Delegación en Madrid de la Internacional Police Association (IPA), el comisario de Policía Municipal de Madrid (PMM), Manuel Moreno y el anterior presidente de la delegación madrileña, Antonio G. Montejano.

En representación de PMM acudieron el comisario principal de Madrid, Francisco Caletrio, jefe de la Comisaría Zonal IV; y el comisario de la CID de Fuencarral- El Pardo, Juan Manuel González, quienes acompañaron a los primeros ediles, concejales y jefes de policía de las distintas localidades madrileñas.

Moreno Almendro quiso agradecer a los presentes su asistencia aprovechando para recordar los pasos que han debido darse hasta convertir este deseo en una realidad.



### Consolidación de un acuerdo firmado en 2021

En marzo de 2021, el entonces consejero de Justicia, Interior y Víctimas, de la Comunidad de Madrid, Enrique López, firmó un convenio de colaboración con IPA- Madrid, de la mano del comisario Gómez-Montejano. El acuerdo tenía como finalidad desarrollar de forma conjunta congresos, seminarios y cursos de formación y especialización orientados a los policías locales de la región, así como la instalación de una exposición permanente de uniformes de los distintos cuerpos de policía local.

Moreno Almendro recalcó la importancia del apoyo institucional para lograr que finalmente pudiera llevarse a cabo. Recordó el lema de la asociación, Servo per Amikeco, y añadió que ese espíritu ha sido el que ha permitido reunir, de forma altruista, la colección que desde febrero puede visitarse gratuitamente en el IFISE. Todas las fotografías, emblemas, prendas de uniforme, etcétera, han sido donadas por los socios de IPA que han querido legar esa parte de la historia.

La inauguración sirvió también como homenaje a aquellos primeros policías, que el 10 octubre de 1989, impulsaron el nacimiento de IPA Madrid, algunos de los cuales estuvieron presentes en el acto.



El subinspector de PMM, Francisco Sánchez, principal precursor de la iniciativa tuvo un papel destacado en la inauguración, recordando el esfuerzo realizado para conseguir que se materializara la sala de exposiciones. Señaló, no obstante, que su verdadero objetivo y lucha sigue siendo lograr la creación de un museo, propósito que no pierde la esperanza de alcanzar.

Se han recabado imágenes, fotografías, enseñas, uniformes, prendas de cabeza, documentos oficiales, etc. de todas las policías locales de Madrid y también, aunque en menor medida, algunos representando a la distintas Fuerzas y Cuerpos de Seguridad españolas como Guardia Civil, Policía Nacional o Ertzaintza. Y la muestra sigue creciendo.

Luis Miguel González tomó el último turno de palabra para reconocer, de manera especial, la labor silenciosa de muchos socios de la IPA —ya jubilados— que continúan vinculados a su profesión, reafirmando su vocación de servicio a través de las iniciativas que impulsa la asociación.

### **POLIBOMBER 2026, más allá del coleccionismo**

Desde el año 2022, el IFISE acoge cada año el encuentro internacional de coleccionismo policial, bomberos y emergencias (Polibomber) que desde el año 2006 se celebra en la Comunidad de Madrid, organizado y coordinado por IPA.

En esta edición se dieron cita un total de cuarenta expositores procedentes de las secciones internacionales de Alemania, Andorra, Rumanía y Francia, así como de distintas comunidades autónomas españolas.

En Polibomber es posible encontrar desde piezas históricas de coleccionismo hasta los emblemas, parches y divisas más recientes utilizados en el servicio ordinario, así como aquellos creados para conmemorar fechas señaladas. También se exhiben y ponen a la venta prendas de cabeza, llaveros, pines, libros, pulseras y miniaturas, entre otros muchos artículos.



### **Pequeño recorrido por la historia de este evento**

En 1980, la ciudad de Anderlecht, en Bélgica, organizó la primera feria del coleccionismo policial y de emergencias. A lo largo del tiempo se han sumado al evento: Alemania, que lo hacía en el año 1990; Andorra (2010) y las Repúblicas Checa y Eslovaca que lo celebran de manera alterna desde el año 2012.

En España, Barcelona fue la primera sección que se encargó de su organización en el territorio nacional, en el año 2000, seguida de Madrid (2006), Valencia (2015) y Bilbao (2015). En los años 2020 y 2021 algunas delegaciones tuvieron que postponer la celebración de la feria por las restricciones sanitarias que se adoptaron en los distintos países y regiones para hacer frente al avance de la Covid-19. Este año, Madrid celebra su vigésima edición.

# E COLECCIONANDO LA HISTORIA POLICIAL

## N EL POLICÍA QUE ATESORA ALREDEDOR DE 24.000 PARCHES Y SUEÑA CON UN MUSEO PARA CONTAR LA HISTORIA DE LA POLICÍA



### El origen: un escudo y una vocación

Nos cuenta que todo comenzó con un gesto sencillo, *“recién llegado al cuerpo, solicité un escudo para guardarlo como recuerdo. El entonces encargado le guio para que pudiera conseguir una colección completa de especialidades de la época”*. Y aquella semilla ha fructificado en una colección muy significativa de nuestra historia como policías.

Desde entonces, su colección es algo más que un archivo histórico, ha logrado convertirse en algo mucho más significativo: *“es toda una red de vínculos, cada parche cuenta una historia, cada placa lleva asociada una persona”*.

*“Lo significativo no es conseguir la pieza, es cuando un compañero se quita el parche del brazo y te lo da”*

### 24.000 parches y una buhardilla

La colección ocupa una buhardilla completa en su vivienda unifamiliar, nos cuenta. Por ejemplo, Sendín ha organizado los parches españoles por comunidades autónomas, y capitales de provincia, y en ella están recogidas todas sus policías locales; también Europa tiene su propio espacio, así como otros muchos países.

Incluso nos comenta que pensó en presentarse al libro que recoge los [Récords Guinness](#), pero el tiempo y los requisitos le han frenado, al menos hasta ahora. Sin embargo, Sendín no colecciona por récords, sino por memoria. Además de la sorprendente cifra de parches, conserva entre otros: *“distintivos en placas metálicas históricas; uniformes antiguos; o por ejemplo, un casco de caballería de los primeros tiempos, o un peto policial para embarazadas, entre todo tipo de prendas y objetos policiales”*.

*“Si solo pudiera quedarme con una pieza, sería mi placa y mi número, dice sin dudar. Y en esa respuesta cabe toda una vida dedicada a la policía”*



S Antonio C. Sendín entró en Policía Municipal de Madrid en 1988 —promoción 32— y desde entonces, además de patrullar las calles, ha rescatado del olvido mucha de la historia material del cuerpo. Lo que empezó con varios escudos regalados por un sargento, en el vestuario de la entonces denominada Unidad de Tráfico, y con la guía inicial del subinspector Francisco Sánchez, se ha convertido en una de las mayores colecciones policiales de España.

A Hoy a sus 60 años, y a punto de jubilarse tras más de dos décadas prestando servicio en la Comisaría Central de Seguridad y donde espera retirarse, acumula cerca de 24.000 parches, además de placas, uniformes, cascos históricos y otras piezas únicas que reconstruyen casi dos siglos de historia de la policía.

## La escarapela de 1838

Entre los tesoros de su colección destaca una escarapela de 1838, réplica exacta del emblema con el que se creó la Policía Municipal de Madrid. No se encuentra la original, esta réplica fue creada exclusivamente para determinados coleccionistas. Para él el verdadero valor del coleccionismo trasciende lo histórico, en este sentido atesora con un especial peso sentimental la placa de su compañero de promoción, ya fallecido, Juan Paredes.

## Polibomber: el gran encuentro del coleccionismo policial

Sendín es uno de los artífices de Polibomber, la gran cita anual del coleccionismo policial en España. Afirma que el éxito ha sido tan rotundo: *“que la afluencia obligará a buscar un espacio mucho más amplio para la próxima edición”*.

Aunque en este encuentro el 90% de los asistentes y piezas giran en torno al mundo policial, el evento se ha abierto con naturalidad a otros servicios de emergencias —bomberos, protección civil, sanitarios—, consolidándose como referente del coleccionismo de seguridad pública. Según afirma: *“en España, Madrid lidera junto a Barcelona y Bilbao; en Europa, Lyon, Bruselas y Múnich marcan el pulso con encuentros de primer nivel”*. Estados Unidos, como reconoce *“juega en otra liga”*, con una escala y profesionalización inalcanzables.



## Un museo pendiente

Quizá su mayor frustración no sea la falta de espacio en su buhardilla, sino la ausencia de un Museo de Policía Municipal de Madrid.



A través de la [IPA \(International Police Association\)](#), de cuya sección de coleccionismo es el encargado, ha contribuido a impulsar una exposición permanente en el IFISE. No la llaman museo porque no cumple los requisitos formales, *“por el momento es lo único que tenemos”*, según nos cuenta. Allí han expuesto todo tipo de curiosidades como uniformes de los años 60, recuperados por la hija de un antiguo oficial, incluso auténticas joyas que estuvieron a punto de perderse. Mientras otros cuerpos han invertido en conservar vehículos, uniformes y archivos, aquí —lamenta— demasiado material nuestro ha estado a punto de desaparecer.

## La pieza definitiva

Ante la pregunta sobre qué conservaría si un incendio obligara a salvar solo una pieza, nos cuenta con cierta emoción: *“no sería la escarapela de 1838, ni el casco histórico, ni una rareza internacional, sería mi placa, la que me entregaron el día de mi ingreso”*.

Nos dice que ya está preparando un cuadro especial para su jubilación: *“la placa, los números antiguos, fotos, recuerdos de unidad”*. Durante años fue él quien confeccionó esos homenajes para otros compañeros. Ahora se dispone a hacerlo para sí mismo.

*“Me siento orgulloso de poder jubilarme en la calle, física y psicológicamente bien”*



Después de casi cuatro décadas de servicio, su colección trasciende a una acumulación de objetos. Se trata de una fantástica biografía cosida en tela, metal y memoria. Y, sobre todo, es un recordatorio: las instituciones pasan, las reformas llegan, los uniformes cambian. Pero alguien tiene que guardar la historia, Sendín decidió hacerlo.

# MENINAS MADRID GALLERY

## LAS DAMAS DE HONOR QUE ABANDONARON EL PRADO PARA PASEAR POR LA CIUDAD

¿Quién no se ha sentido impactado alguna vez, paseando por las calles de Madrid, al encontrarse de pronto frente a la figura gigante de una menina? En ese instante, muchos se preguntan por su origen, por el significado de sus colores, la identidad del autor, y por otras muchas cuestiones.

La realidad es esta: este proyecto original ha convertido la capital en un auténtico lienzo de colores, un homenaje a la libertad y a la diversidad de pensamiento. Se trata de una exhibición artística única y sin precedentes, impulsada por el artista [Antonio Azzato](#), quien concibió la idea de utilizar como icono a las damas de honor de la infanta Margarita, presentes en el célebre cuadro de Velázquez, *Las meninas*.



### Una tradición madrileña más

La primera edición se presentó en el año 2018 y consistió en diseñar la figura de una menina de 1.80 metros de alto, fabricada en fibra de vidrio, en color blanco, con la finalidad de hacérsela llegar a personalidades y artistas del mundo de la música, moda, gastronomía, redes sociales, espectáculo, deportes, etcétera, para que plasmaran un diseño sobre ella. De esta manera, cada menina se convertía en una obra de arte independiente, reflejando la diversidad de estilos. Participantes como Gloria Estefan, Roca Rey, Agatha Ruiz de la Prada, AENA, o SAMUR- Protección Civil han contribuido a este proyecto con sus diseños.

Esta iniciativa, que fusiona la tradición artística con la modernidad urbana cuenta con el apoyo del programa municipal "Todo está en Madrid" y de la Asociación Nacional del Comercio Textil, Complementos y Piel (Acotex).

### Convertida en movimiento cultural año tras año

En 2024, se homenajeó a los afectados por la DANA en la Comunidad Valenciana creando una menina fallera, simbolizando la solidaridad y el apoyo del pueblo madrileño.

En 2025, en su octava y última edición hasta la fecha, se exhibió por primera vez una menina decorada por la ONCE (Organización Nacional de Ciegos Españoles), en sistema braille, permitiendo a las personas con discapacidad visual disfrutar de ella. Ese mismo año participó la Fundación Autism Friendly, donde niños con autismo elaboraron una preciosa menina para promover la sensibilización.



Y, como la innovación así lo reclama, la inteligencia artificial ha contribuido al proyecto presentando la Menina Alexa, que permite una interacción con el público, ofreciendo información sobre la exposición y relatando curiosidades y misterios en torno a ellas. Cada escultura está provista de un código QR que permite conocer cuál es el concepto de cada figura permitiendo observarla de manera virtual.



### Proyectos solidarios en España y ciudades internacionales

Cada año, al finalizar la exposición, las meninas son subastadas, entregando el 80% de lo recaudado a fundaciones y asociaciones benéficas, exceptuando los casos en los que se acuerde la adjudicación directa al patrocinador o se done la figura a una institución.

La primera vez que la exposición salió de la capital, lo hizo para adentrarse en los rincones de Andalucía, tierra natal de Velázquez, comenzando por Sevilla, para visitar después el resto de las provincias. Era el año 2019 y, en esa ocasión, Azzato quiso que, bajo el nombre “Ecomeninas Andalucía Gallery”, la muestra sirviera para concienciar a los ciudadanos sobre la importancia del reciclaje de vidrio y la sostenibilidad.

### Meninas Madrid Gallery pugna por ser la exposición al aire libre más grande del mundo

La segunda vez que cambió de ubicación, en el año 2024, lo hizo cruzando el Atlántico y aterrizando en Caracas, ciudad donde Azzato vivió gran parte de su vida. Las Meninas Caracas Gallery llenaron de color las calles de la capital de Venezuela, ofreciendo una representación de la pintura española.



### Una menina muy singular

En el año 2021 una menina se incorporaba a las filas de Policía Municipal de Madrid y lo hacía coincidiendo con la conmemoración de los 50 años del ingreso de la mujer a esta policía. Desde entonces, ha ocupado un lugar privilegiado en zonas tan emblemáticas como el Patio de Armas de la Dirección General, siendo testigo de los eventos que en ella tienen lugar: visita de delegaciones, entrega de despachos a promociones de escala básica y ascensos, homenaje a los intervinientes en grandes emergencias- como fue el caso de la DANA de Valencia-, Concierto y Carrera de San Juan, entre otros.

Una figura entrañable que se ha hecho un hueco dentro de nuestra historia y ya forma parte de nuestro pequeño legado. En 2025, Azzato realizó 250 meninas de pequeño tamaño (17 cms), cada una de ellas numerada y firmada por el propio autor. Estas estatuillas fueron entregadas a los policías municipales jubilados, en un [acto celebrado en su honor](#), como muestra de reconocimiento a su labor.

SAMUR-PC y Bomberos de Madrid también cuentan ya con su particular Menina.

Desde sus primeros pasos hasta hoy, son más de 200 las meninas que se han expuesto, acercando el arte a la gente, despertando, sobre todo en los más jóvenes, el interés por él. El proyecto sigue avanzando, recibiendo mejores críticas en cada edición, lo que nos invita a pensar que, durante mucho tiempo, seguiremos disfrutando de la compañía de estas famosas damas cuando paseemos por las calles de Madrid.

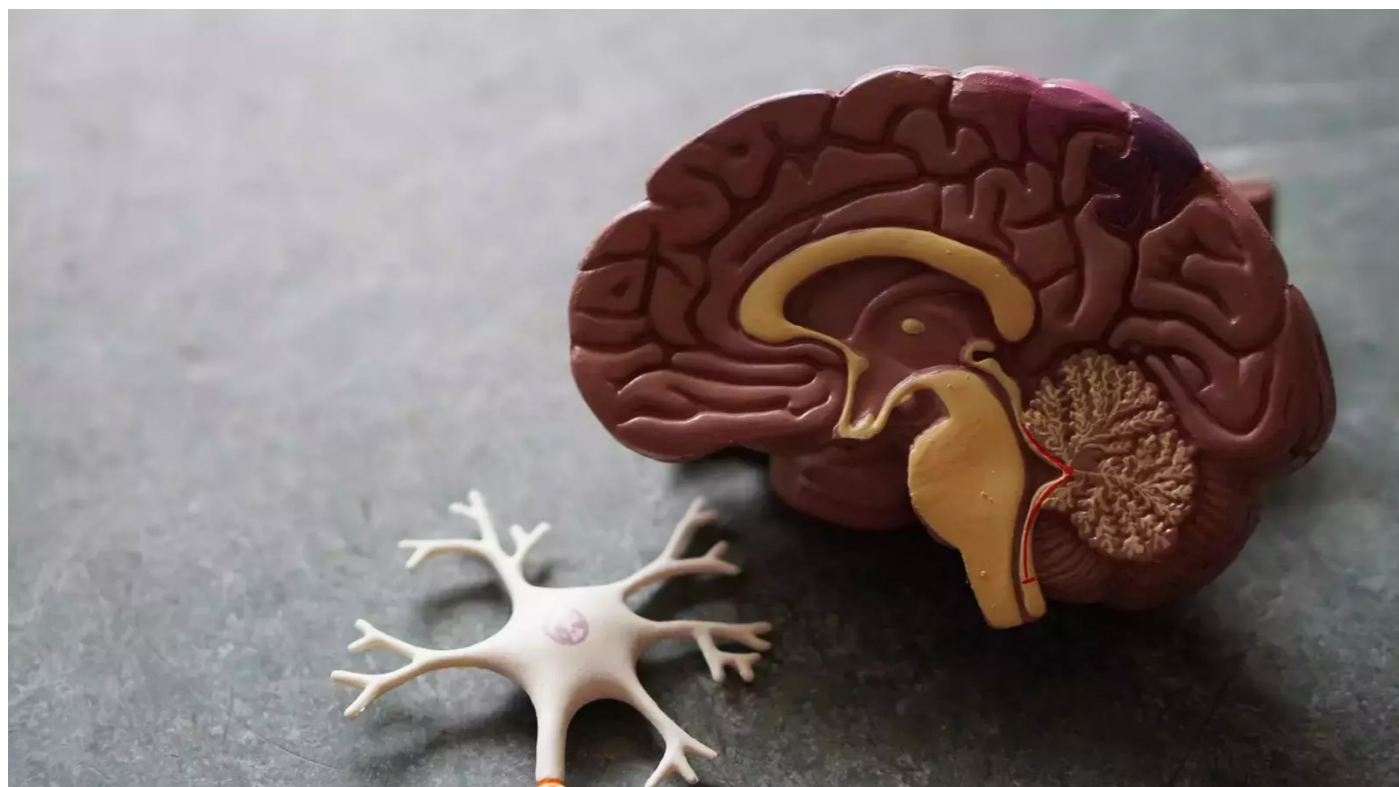
# TEA Y NEURODIVERGENCIA

## CLAVES PARA LA INTERVENCIÓN DE LOS SERVICIOS DE SEGURIDAD Y EMERGENCIAS

Según el [National Institute of Mental Health](#), el Trastorno del Espectro Autista (TEA) es una condición del neurodesarrollo caracterizada por diferencias en la comunicación social, la interacción y la flexibilidad conductual, a las que se añaden una serie de patrones sensoriales particulares; una forma diferente de procesar la información, el entorno y las relaciones sociales.

Dentro del espectro autista existe una enorme heterogeneidad, desde personas con grandes necesidades de apoyo hasta otras con alta autonomía. Por ello, hablar de “espectro” implica reconocer que no hay un único perfil, sino múltiples combinaciones de fortalezas y dificultades.

A finales de los años 90, de la mano de la [socióloga Judy Singer](#), se abre paso el concepto de neurodivergencia que, desde un enfoque más amplio e inclusivo, propone entender que existen múltiples formas de funcionamiento neurológico (entre ellos el TEA, pero también el Trastorno por déficit de Atención e Hiperactividad -TDAH- o la dislexia, por mencionar algunas de las más conocidas) que forman parte de la diversidad humana. Este enfoque desplaza la mirada desde el déficit hacia la adaptación del entorno, promoviendo nuevos modelos sociales y de derechos.



### Incidencia y prevalencia del TEA en España

Las estimaciones actuales indican que el autismo tiene una prevalencia creciente, en parte por la mejora en el diagnóstico y la sensibilización social. En España y según datos del [Instituto de Neurodivergencias](#), el 20% de la población podría pertenecer a alguna de las múltiples neurodivergencias existentes, 1 de cada 150 niños es autista, y el TDAH, afectaría al 5-7% de los niños mientras que, a nivel mundial, esta cifra llega al 9%.



En el caso de las altas capacidades, según los últimos datos (lejos de la realidad) en España hay localizados 51.396 alumnos/as con altas capacidades. Se estima que alrededor del 2,8% de la población tiene un CI mayor a 130.

Este aumento no implica necesariamente que existan más casos “reales”, sino que se dispone de mejores herramientas para su reconocimiento, cambios en los criterios diagnósticos y mayor acceso a evaluaciones especializadas. Sin embargo, sigue existiendo variabilidad territorial en los recursos y en la detección precoz.

### Características relevantes para contextos de seguridad y emergencias

Comprender cómo puede manifestarse la neurodivergencia en situaciones de estrés es clave para evitar interpretaciones erróneas. Algunas características especialmente relevantes son:

- Dificultades para comprender órdenes ambiguos o lenguaje figurado
- Respuestas atípicas al contacto físico o a estímulos sensoriales (luces, sirenas)
- Posible ausencia de contacto visual o respuestas verbales
- Conductas repetitivas o de bloqueo ante situaciones nuevas
- Crisis sensoriales cuando el nivel de estrés es elevado

En contextos policiales o sanitarios, estas conductas pueden confundirse con desobediencia, intoxicación o conducta desafiante si no se conocen.

Diversos organismos y guías de intervención destacan que la falta de conocimiento sobre autismo puede generar intervenciones inadecuadas, escaladas de tensión e incluso vulneración de derechos. Las recomendaciones internacionales y de entidades especializadas coinciden en la necesidad de formación específica para policía, protección civil, bomberos y personal sanitario ([Villegas Virola, F. 2022](#)).

La formación mejora la seguridad de la persona autista, incrementando, además, la eficacia operativa, al reducir malentendidos y facilitar la cooperación.

### Principios para la intervención con personas con TEA

La intervención policial con personas autistas y otras condiciones de neurodivergencia requiere un enfoque adaptado que tenga en cuenta sus particularidades en la comunicación, la regulación emocional y el procesamiento sensorial.

En este sentido, resulta especialmente recomendable utilizar un lenguaje claro, directo y estructurado. Las instrucciones deben formularse mediante frases cortas, concretas y literales, evitando dobles sentidos, ironías o formulaciones ambiguas.

Asimismo, es conveniente proporcionar una única instrucción cada vez y comprobar posteriormente que la persona ha comprendido lo que se le solicita.

Este tipo de comunicación reduce la incertidumbre y facilita la cooperación, ya que muchas personas neurodivergentes procesan la información de forma más secuencial y pueden verse desbordadas cuando reciben múltiples indicaciones simultáneamente.



Otro aspecto fundamental es la reducción de estímulos ambientales siempre que sea posible. Muchas personas con trastornos del espectro autista presentan hipersensibilidad sensorial a estímulos como el ruido, las luces intensas o la proximidad física de varias personas.

En una intervención policial, la acumulación de agentes, el uso de sirenas o focos y el contacto físico inesperado pueden incrementar significativamente el nivel de estrés. Por ello, cuando la situación lo permita, resulta aconsejable minimizar los estímulos, limitar el número de intervinientes y mantener una distancia interpersonal que no resulte invasiva.

Es fundamental favorecer la anticipación y la previsibilidad. Explicar de manera sencilla qué va a ocurrir a continuación —por ejemplo, si se va a solicitar documentación, si la persona debe desplazarse a otro lugar o si se va a realizar una intervención sanitaria— contribuye a reducir la ansiedad y facilita la regulación emocional. Los cambios bruscos de procedimiento o las instrucciones repentinas pueden generar confusión o desregulación conductual, por lo que la información anticipada se convierte en una herramienta preventiva de gran valor.

**Los cambios bruscos de procedimiento o las instrucciones repentinas pueden generar confusión o desregulación conductual, por lo que la información anticipada se convierte en una herramienta preventiva de gran valor**






A estas consideraciones se suma la necesidad de respetar los tiempos de procesamiento. Las personas con trastorno del espectro autista pueden necesitar más tiempo para comprender una indicación y elaborar una respuesta. La presión, las preguntas reiteradas o la exigencia de respuestas inmediatas pueden aumentar el nivel de estrés y desencadenar reacciones de bloqueo o desorganización conductual. Conceder unos segundos adicionales y mantener una actitud calmada suele favorecer una interacción mucho más efectiva.

**Claridad + calma + previsibilidad =  
menos conflictos y mayor seguridad**

# Intervención policial con **personas con TEA**

## Señales posibles

- Dificultad para responder ?
- Evita contacto visual 
- Movimientos repetitivos 
- Sensibilidad a ruidos o luces 

**! No es desobediencia**

## Comunicación

- ✓ Frases cortas y claras
- ✓ Una instrucción 
- ✗ Dar tiempo 
- ✗ Ironía o presión 
- ✗ Tono elevado

## Claves



Calma



Claridad



Previsibilidad





Respeto

¿Me puedes enseñar tu identificación?

Voy a acercarme, ¿vale? ✓



## Reducir estímulos

- Menos ruidos y luces 
- Tono calmado
- Espacio suficiente 






## Contacto físico

- ✓ Avisar antes de tocar



- ✓ Explicar qué vas a hacer  
"Te voy a registrar el brazo"

## En crisis (meltdown)

- Calma y seguridad 
- Dar espacio 
- Buscar familiar o mediador 



Actuar con **calma** y **respeto** ayuda a todos

## COOPERACIÓN EUROPEA PARA PROTEGER LOS LUGARES DE CULTO

El proyecto Virtuous celebró el 4 de febrero un nuevo encuentro de trabajo. En esta ocasión, el consorcio eligió la ciudad de Roma para dar por iniciado el segundo año de ejecución del proyecto.

El 5 de febrero, se llevó a cabo un ejercicio de simulación destinado a evaluar su nivel de preparación ante posibles amenazas terroristas en lugares de culto. Este simulacro reunió a representantes de confesiones cristianas, judía y musulmana, junto con especialistas en seguridad y miembros de diferentes agencias policiales europeas, entre ellos, cinco agentes de Policía Municipal de Madrid.

La jornada permitió trabajar metodologías de evaluación de riesgos, identificación de comportamientos sospechosos, estrategias de desescalada y procedimientos de gestión de crisis. Todo ello en un clima de cooperación y entendimiento interreligioso, subrayando la libertad religiosa como un derecho fundamental que requiere una protección eficaz.



### Trabajando por una protección eficaz

Con una duración total de tres años, VIRTUOUS dio comienzo en marzo de 2025 con su primera reunión en Limoges (Francia). El consorcio está formado por 21 socios de 11 países, entre los que se encuentran empresas tecnológicas, ocho entidades religiosas y varios cuerpos policiales, como la Policía Local de Murcia, la unidad antiterrorista de Chipre y la Sección de Relaciones Internacionales de Policía Municipal de Madrid (PMM), integrada en la Comisaría de Apoyo Institucional.

El objetivo central del proyecto es mejorar las estrategias de protección de los lugares de culto en Europa, adoptando un enfoque multidimensional que va más allá de los métodos de seguridad tradicionales. Su misión se articula en tres grandes líneas:

- Aumentar la comprensión de las amenazas terroristas, identificando tendencias y patrones recurrentes.
- Detectar vulnerabilidades mediante tecnologías innovadoras como el Modelado de Información de Edificios (BIM), que permite crear réplicas digitales de templos y simular escenarios de ataque.

- Elevar la preparación y resiliencia de las confesiones religiosas a través de recomendaciones, formación especializada y cooperación interinstitucional.

El enfoque BIM constituye una de las innovaciones más destacadas, ya que ofrece información arquitectónica detallada, facilita la evaluación de riesgos y permite personalizar estrategias de protección y entrenamientos futuros.

### Una visión basada en la convivencia

Además de los templos, VIRTUOUS extiende su ámbito de intervención a instituciones educativas y espacios comunitarios vinculados a confesiones religiosas. El proyecto fomenta la cooperación, el diálogo interreligioso y un enfoque multiconfesional que promueva la convivencia.

Además, el proyecto se alinea con las políticas europeas para abordar el antisemitismo y otras formas de odio y promover la inclusión en las sociedades europeas, en sintonía con la Comunicación Conjunta "No hay lugar para el odio: una Europa unida contra el odio". Su finalidad última es proteger los espacios públicos, garantizar la seguridad de todas las personas y preservar los derechos fundamentales dentro de sociedades diversas e inclusivas.

### Esfuerzo conjunto para garantizar la seguridad en Europa

Policía Municipal de Madrid, junto al resto de cuerpos policiales socios del proyecto, desempeñará un papel clave en la realización de evaluaciones de riesgo en edificios religiosos, desarrollo de simulaciones basadas en modelado BIM, formación a líderes comunitarios y fuerzas de seguridad y colaboración en campañas informativas, de sensibilización y de promoción de la convivencia.



Este proyecto está enmarcado dentro de los fondos que la Unión Europea destina para garantizar un alto nivel de seguridad en todos los Estados miembros, recogidos en el denominado como Fondo de Seguridad Interior -ISF- ( Internal Security Fun -ISF-2024-TF2-AG PROTECT-) que incluye: la Protección de los Espacios Públicos, además de los lugares de culto, CBRN, lucha contra drones no cooperativos, tráfico de armas de fuego y perros detectores de explosivos.

Gracias a la cooperación de sus 21 socios, VIRTUOUS refuerza la capacidad de Europa para prevenir riesgos, gestionar crisis y proteger tanto a las personas como a los lugares de culto.



# MOVILIDAD ELÉCTRICA

## NUEVAS OPORTUNIDADES PARA EL DESARROLLO DE UN PARQUE MÓVIL MÁS SOSTENIBLE

Hoy en día, la presencia de vehículos eléctricos (VE) en los entornos urbanos se está extendiendo con gran rapidez. Sus ventajas ambientales, la reducción de emisiones y el menor consumo los convierten en una alternativa cada vez más atractiva. Además, incorporan tecnologías avanzadas, un alto nivel de integración de sistemas de ayuda a la conducción (ADAS) y funciones de conectividad de última generación.

A todo ello se suman las iniciativas de muchas ciudades para ser más sostenibles y reducir la contaminación, especialmente aquellas que soportan grandes concentraciones de vehículos a diario. Este cambio de modelo obliga a la sociedad a adaptarse progresivamente a nuevas formas de movilidad y reglamentaciones.

Sin embargo, estos nuevos modelos también presentan riesgos específicos — como incendios de baterías o posibles fallos eléctricos — que generan preocupación entre la población, llegando incluso a generar alarma social cuando se producen siniestros con gran afectación en la salud o la vida de las personas.

La realidad es que la sociedad avanza por detrás de la tecnología, y la innovación se está desarrollando a pasos agigantados. No podemos luchar contra esta realidad, ni sabemos si es sensato intentarlo. Lo que sí parece evidente, inmediato y necesario, es conocer cómo funcionan estos nuevos vehículos, cuáles son sus riesgos reales, cómo intervenir con ellos cuando se produce un siniestro y cómo evitar que sus consecuencias se agraven.



### Adaptación a los nuevos tiempos

En los últimos años, la industria del automóvil ha incorporado diversos combustibles alternativos, como el gas natural, el hidrógeno o el biodiésel. Aun así, los vehículos eléctricos propulsados por baterías se han posicionado como la opción predominante en el mercado. Dentro de esta categoría existen tres tipos principales: los vehículos eléctricos puros o de batería (BEV), los híbridos enchufables (PHEV) y los híbridos eléctricos convencionales (HEV).

Estos modelos están sustituyendo progresivamente a los vehículos tradicionales de gasolina y diésel. Aunque España todavía no destaca en su implantación —debido principalmente a la limitada infraestructura de recarga y al coste elevado de estos vehículos—, la tendencia es positiva y su presencia en las carreteras continúa aumentando año tras año.

La venta de vehículos eléctricos en el año 2024 alcanzó más de 4 millones de unidades y actualmente, el mercado a nivel global continúa creciendo notablemente. China lo lidera, seguida de Estados Unidos. Europa también muestra un sólido crecimiento, destacando el papel de Noruega que ha conseguido que nueve de cada diez coches nuevos sean eléctricos.

En 2025 esos mismos países continúan dominando el mercado de vehículos eléctricos, impulsando la innovación y marcando tendencias. Enero cerró con China y EE.UU. en descenso, mientras Europa y el resto del mundo registraron subidas.

**Se prevé que para el 2050 solo existan vehículos propulsados por tecnologías limpias, ya sean eléctricos, de hidrógeno, gas natural u otro tipo**



Según la clase o tipo de vehículo, los turismos, tanto híbridos como eléctricos, ocupan un lugar destacado en cuanto a cantidad, seguidos de las furgonetas y motocicletas. A los que hay que sumar otros de menor tamaño, como son los vehículos de movilidad personal (VMP), teniendo gran relevancia respecto al parque total, con un aumento muy considerable en zonas urbanas, siendo ideales para distancias cortas en estos entornos.



### **Policía Municipal en continua evolución**

Policía Municipal de Madrid revisa y adapta de forma continua sus procedimientos de actuación en todos los ámbitos, avanzando conforme evolucionan las necesidades del servicio. Esta actualización permanente permite intervenir con rapidez y eficacia, aplicando en todo momento las medidas de seguridad necesarias.

La convivencia con los vehículos híbridos y eléctricos incorpora riesgos específicos que deben ser considerados. Por ello, los equipos de emergencia han de tener en cuenta una serie de pautas y precauciones especiales para garantizar un rescate seguro y adecuado en este tipo de intervenciones.

PMM cuenta con tres normativas internas en este ámbito: la Instrucción 3/2024/CCTAD, de Prevención de Riesgos Laborales en el Cuerpo de Policía Municipal, Anexo IV (riesgos específicos asociados a vehículos híbridos y eléctricos); la Instrucción 4/2023/CCTAD, sobre Actuaciones en materia de seguridad y siniestralidad vial; y el Escrito UPN 24-10-19, Protocolo de Actuación de carga de vehículos híbridos o eléctricos por la grúa municipal.

Además de ello, se está llevando a cabo una formación especializada de la mano del Cuerpo de Bomberos de Madrid, planteada como un taller práctico donde poder conocer de primera mano los riesgos expuestos.

## **INTERVENCIÓN CON VEHÍCULOS ELÉCTRICOS**

En esta ocasión contamos con la colaboración del suboficial J.J. Jiménez y los oficiales J. M. Nadal y M. Ferrer, integrantes del Cuerpo de Bomberos del Ayuntamiento de Madrid, quienes nos ayudarán a comprender las particularidades de su tecnología, especialmente en lo relativo a los sistemas eléctricos y las baterías de alta tensión.

Además, nos indicarán las medidas de prevención que se deben adoptar para abordar la correcta intervención con este tipo de vehículos cuando se ven implicados en un siniestro vial, fundamental para evitar riesgos añadidos tanto a los servicios de emergencia como a las posibles víctimas.



## Riesgos más importantes

Una de las preocupaciones más significativas asociadas con este tipo de vehículos es el riesgo de incendios en las baterías. Los VE utilizan grandes baterías de iones de litio de gran tamaño. Estas baterías son muy eficientes además de intrínsecamente seguras, pero el riesgo cero no existe: pueden presentar un riesgo si se dañan o manejan de forma incorrecta.

Dentro de la batería de ion litio se producen reacciones químicas muy complejas que deben estar en equilibrio para mantener la estabilidad de la batería. Cuando se producen desequilibrios puede aparecer un fenómeno llamado “fuga térmica”, que puede terminar provocando el incendio generalizado de la batería.



## ¿Cómo es una batería de ion de litio empleada en automoción?

La batería está contenida en una carcasa que le sirve de blindaje y protección para mantener su integridad y evitar el contacto con agentes ambientales como el agua. Dentro de la carcasa se disponen matrices de pequeñas pilas con muy bajo voltaje (del orden de los 4,20 V). Estas pilas están interconectadas en serie y paralelo para conseguir los altos voltajes y corrientes que requiere el motor eléctrico del vehículo.

Por último, encontramos el sistema electrónico que realiza la gestión de la batería (BMS Battery Management System) tanto en el proceso de carga como en el de descarga, para garantizar la seguridad de ésta.

El fenómeno de fuga térmica se produce cuando una de las pilas que componen la batería alcanza una temperatura elevada y comienza a arder; las baterías adyacentes son alcanzadas por el fuego y también se desestabilizan propagándose el incendio de unas pilas a otras con gran rapidez.

Mientras que el blindaje no se rompa, el fuego está contenido dentro de la batería, pero el calor producido puede afectar a componentes combustibles del vehículo produciéndose el incendio generalizado del mismo.

Los VE, a diferencia de los vehículos tradicionales, tienen una parte de la instalación eléctrica de alto voltaje que se distingue de la de bajo voltaje por el color naranja del cableado. En caso de accidente, el vehículo dispone de sistemas de seguridad para producir la desconexión automática del circuito de alto voltaje, haciendo que el motor se detenga. En vehículos híbridos la bomba de combustible se apaga.

Es importante dejar claro que, en cualquier circunstancia, por prudencia y para eliminar cualquier riesgo de electrocución, estos cables nunca deben ser manipulados, aunque los sistemas de seguridad hayan desconectado la alta tensión después de un accidente.



**Los cables nunca deben ser manipulados después de un accidente, aunque los sistemas de seguridad hayan desconectado la alta tensión**

## ¿Qué puede producir la desestabilización de las baterías de ion litio?

Los factores principales que pueden producir la desestabilización de la batería son:

- Exceso de temperatura. Las baterías pueden tener un exceso de temperatura por varios factores: emplear sistemas de carga no adecuados para ese vehículo; exposición a fuentes de calor externas y manipulación de los sistemas electrónicos del vehículo que produzcan ciclos de carga/descarga más rápidos de los que permite el fabricante. (En este sentido, en algunas ocasiones vehículos de movilidad personal, como pueden ser los patinetes eléctricos, que han sido manipulados por sus propietarios, de forma “casera”, estallan o echan a arder en los domicilios o, como hemos podido ver, en el transporte público).
- Rotura por impacto de la batería. Si la batería sufre un fuerte impacto que deforma el blindaje y daña alguna de las pilas, ésta puede desestabilizarse entrando en una situación de riesgo.
- Envejecimiento. Las baterías van envejeciendo con los ciclos de carga y descarga. Su vida límite, en general, supera los ciclos de carga y descarga necesarios para hacer más de 200.000 km.

**Los fabricantes de automóviles proporcionan guías para que los servicios de rescate puedan trabajar de forma segura**



## ¿Cómo se pueden tener bajo control esos riesgos?

Es importante seguir las instrucciones del fabricante en el uso y mantenimiento con las correspondientes revisiones de los vehículos para mantener los altos niveles de seguridad con los que son diseñados.

Se deben emplear sistemas de carga homologados dentro de los límites marcados por cada fabricante. En ningún caso se debe modificar el hardware o software del vehículo. Cualquier intervención sobre el vehículo se debe realizar bajo las instrucciones del fabricante y por talleres competentes para hacer este tipo de trabajos.

Si la batería recibe un impacto debido a una colisión con otro vehículo, un bordillo, etcétera, el vehículo debe ser revisado por taller competente para evaluar posibles daños en la batería.

Los cargadores domésticos deben estar instalados siguiendo la normativa vigente y deben ser mantenidos según las instrucciones del fabricante.



**Estos cambios tecnológicos en la movilidad, conllevan nuevos riesgos, que no son ni mayores ni menores, son diferentes**

Otro de los factores preocupantes para la ciudadanía, es el aumento de probabilidad de atropellos debido al funcionamiento silencioso de estos automóviles, debiendo extremar las precauciones tanto conductores como peatones y aprender a convivir con estas nuevas tecnologías.

Es fundamental la formación y capacitación continua de los profesionales, debiendo tener programada una actualización permanente. Es igualmente prioritaria la elaboración de un protocolo de actuación unificado dirigido principalmente a los servicios de emergencia que intervienen en siniestros viales con implicación de vehículos con propulsión eléctrica y del que, además, deberá formar parte un equipo multidisciplinar compuesto por administraciones, organismos, instituciones, asociaciones de fabricantes y concesionarios, etcétera.

**Es fundamental contar con un protocolo de actuación para los intervinientes, unificado, coordinado y actualizado periódicamente**

Tanto los miembros de policía y las distintas Fuerzas y Cuerpos de Seguridad, como bomberos, personal sanitario, protección civil, operarios de conservación de carreteras, desguaces, conductores, mecánicos y demás usuarios implicados, deben disponer de una información práctica para poder actuar en caso necesario ante una incidencia con este tipo de vehículos eléctricos.

### ¿Cómo actuar? Consejos a usuarios y profesionales

La primera recomendación para actuar en caso de accidente es adoptar lo que conocemos como conducta PAS –Protegerse, Avisar a los Servicios de Emergencia y Socorrer a las víctimas o genéricamente “actuar”- y adicionalmente, en el caso que nos ocupa, si fuera necesario y posible llevarlas a cabo mientras se espera la llegada de los servicios de emergencia:

- **IDENTIFICAR:** El sistema de propulsión, en este caso, si es híbrido o eléctrico para comunicarlo al 112. En la identificación evitar colocarse en la posible trayectoria del vehículo.
- **INMOVILIZAR:** Poner el freno de mano y evitar si es posible, el desplazamiento, bloqueando al menos una de las ruedas del vehículo.
- **DESACTIVAR:** Apagar el vehículo (ver ready/off en ordenador de a bordo) y separar la llave inteligente al menos 5 metros del vehículo.



Oficial Manuel Ferrer

Y, además:

- Tratar siempre las baterías como si estuvieran con su carga total y no tocar nunca los cables naranjas.
- Cuando el vehículo haya volcado evitar tocar cualquier elemento de sus bajos.
- Si el vehículo ha sufrido una deformación severa no empujarlo para desplazarlo a otro lugar.
- Verificar si las baterías han sufrido daños mediante la observación, comprobando que no emanan fluidos de la batería, humo o se oyen silbidos por salidas de gases.
- Verificar si se han producido vertidos de fluidos.
- No tocar partes desprendidas del vehículo.
- Establecer un perímetro de seguridad.

**Después de un accidente o un impacto en la batería, el vehículo debe ser revisado por taller autorizado para garantizar el buen estado de la batería**

### Un camino hacia el 100% eléctrico

Menos ruido, cero emisiones y un aire más limpio. Madrid rueda hacia un futuro más sostenible, avanzando hacia el objetivo de convertirse en una de las capitales con un 100% de sus autobuses con tecnología limpia. Desde los “Gulliver” de la línea M1 allá por el año 2008, la flota de la Empresa Municipal de Transportes (EMT) no ha dejado de crecer, evolucionando hacia modelos cada vez más eficientes y seguros, desde el punto de vista de la sostenibilidad y la tecnología.

El futuro del hidrógeno en la automoción se perfila como una solución complementaria enfocada al transporte pesado y de largas distancias mientras que los vehículos eléctricos a batería (BEV) dominarán el transporte ligero gracias a su mayor eficiencia energética (70-90% vs 25-35% del H2), menor coste de operación y amplia infraestructura. El hidrógeno enfrenta retos de alto coste y escasez de hidrogeneras.

# LA VERDAD INCÓMODA DEL POLICÍA QUE ESCRIBE

## RAFA MELERO PRESENTÓ “SIN INDICIOS CRIMINALES”, EN DIÁLOGO CON LORENZO SILVA

En la [Librería Cervantes y Cía](#), en pleno centro de Madrid, el mosso d’esquadra y novelista, Rafa Melero, presentó su nueva novela, [Sin indicios criminales](#), en conversación con el también escritor Lorenzo Silva. El encuentro fue algo más que una cita literaria: derivó en un intercambio lúcido sobre las grietas del sistema, la frustración policial, y la tentación —tan humana como peligrosa— de tomarse la justicia por cuenta propia. “La ficción criminal busca la verdad o las verdades”, afirmó Lorenzo Silva, que subrayó que la novela contiene muchas, y no precisamente cómodas.

RAFA  
MELERO  
ROJO

JUEVES  
26 DE  
FEBRERO  
19.00

CER  
VAN  
TES  
Y COMPAÑÍA  
LIBROS

SIN INDICIOS  
CRIMINALES

ACOMPaña  
LORENZO SILVA

Rafa Melero  
Rojo Sin indicios  
criminales

DESTINO

### Un escritor nacido de la investigación policial

Cuando se le pregunta por sus comienzos, Rafa Melero reconoce que su impulso para escribir llega de una pérdida muy concreta, la de la investigación directa tras ascender a subinspector: “soy una persona inquieta, pero sobre todo me pesó el hecho de que después de ascender a subinspector dejara de investigar directamente y que los casos me pasaran por la mesa del despacho”, explica. Además, ese “investigador que llevo dentro se negaba a desaparecer, así que empecé a escribir las historias que ya no podía tocar de primera mano”... de esa necesidad nació el personaje Xavi Masip. Éste fue su primer protagonista, un investigador de homicidios convertido, en alter ego de ese oficio que el ascenso en la jerarquía policial le había arrebatado.



En la novela *Sin Indicios Criminales*, esta inclinación se concretó en el personaje de nombre Manuel Hogán, un ex policía al borde de la jubilación que ha sufrido la pérdida más devastadora posible: la de un hijo. Ese golpe lo empuja a una venganza metódica y fría. Y para ejecutarlo, como nos comentaron ambos escritores, “*dispone de medios, experiencia y conocimientos*”.

La novela, como admitió el propio autor, trata de esta manera de seguir “*tocando el mundo de la investigación policial*”.

### Las verdades incómodas de la novela negra

Lorenzo Silva durante el coloquio hizo referencia inevitable a la clásica novela *El conde de Montecristo*: alguien herido hasta lo más hondo que dedica su vida a ajustar cuentas. Pero en esta novela, Rafa Melero aterrizó el clásico de Alejandro Dumas en la España contemporánea, y en ésta hay “*mucha violencia, procedimientos judiciales, investigaciones policiales, y delincuentes de barrio*”. La novela mezcla investigación policial, thriller y novela negra en sentido estricto: crimen profesional, alianzas entre grupos criminales, narcopisos, etc. Aunque realmente el motor de la narración sea la venganza. La honestidad que reivindica pasa por no edulcorar la violencia, la miseria procesal, ni la precariedad de las víctimas: “*Lo único que quiero con mi literatura es ser honesto*”.

La cuestión de hasta dónde se puede —o se debe— contar aparece inevitablemente cuando quien escribe ha trabajado sobre el terreno. Melero admite que ha rebajado alguna realidad: “*Sí, por supuesto, la he suavizado y en algún caso me he contenido, y aun así mi editora me dijo que lo que escribo es impactante*”. El límite no lo marca sólo la prudencia profesional, sino también el respeto a quienes han sufrido en carne propia los hechos que inspiran la ficción.

“Además, también está el secreto profesional, y por otro lado no quiero que algún familiar de una víctima pase un mal rato por reconocerse en algún caso”, añade. “Por eso, aunque me base en hechos reales, me esfuerzo en ficcionar suficiente los casos: cambiar contextos, mezclar expedientes, desdibujar identidades. Aunque sin duda queda algún sedimento del caso”. Cree que esta es la clave para que el lector perciba la historia como verdadera, pese a saber que los nombres y circunstancias concretas han sido eliminados.

## Cuando el sistema falla

Uno de los momentos más ilustrativos de la presentación llegó cuando Lorenzo Silva reflexionó sobre lo que llamó “*las miserias del sistema*”. Él cree que la obra las aborda, no desde la simplificación, sino desde la experiencia de años ejerciendo como policía.

Rafa Melero, relata situaciones que conoce de primera mano: “*jueces desbordados, juzgados sin funcionarios suficientes, decisiones dispares según quién esté de guardia*”. Contó una anécdota reveladora: un delincuente detenido varias veces en días consecutivos quedaba en libertad hasta que, por azar, robó el coche del juez que entraba de guardia. Al día siguiente, se dictaminó prisión.

Melero no duda: “*El problema es estructural y no parece haber en los diferentes gobiernos que van pasando algún interés en arreglarlo*. Su diagnóstico es duro: “*los juzgados están colapsados. Se señalan juicios rápidos para dos años vista, por poner un ejemplo. Eso no ayuda ni a las víctimas, ni tampoco a nosotros, está claro. Pero los primeros en sufrir esas necesidades son los propios juzgados. La delincuencia de hoy no es la misma, ni en forma ni en número, que la que había hace quince años, pero pocos juzgados más hay que los que había entonces. Sí, tenemos un grave problema*”.

La novela, al señalar estos fallos bajo la forma de una trama de venganza y crimen organizado, se convierte en una especie de informe desgarrador sobre un sistema que no termina de llegar allí donde se le necesita. No obstante, no es una enmienda a la totalidad del sistema. Ambos escritores subrayaron que hay excelentes profesionales en todos los escalones —policías, jueces, fiscales— y que el sistema funciona en general. Pero también reconocieron que existen disfunciones estructurales: “*sobrecarga, falta de medios, criterios dispares, decisiones que dejan a barrios enteros a merced de grupos violentos*”. La novela incorpora toda esa frustración. El lector asiste al desgaste moral de quien cumple la ley, pero siente que la ley no siempre protege a los vulnerables. Esa es la grieta por la que se cuele la venganza.

## La realidad de los narcopisos y las ocupaciones

Melero no rehuyó otro de los terrenos más resbaladizos: las ocupaciones conflictivas y los narcopisos. Describe vecinos atrapados entre discursos políticos y realidades brutales: “*enganches ilegales de luz, amenazas, inseguridad cotidiana*”.

La novela incorpora escenas reconocibles para cualquiera que haya vivido en determinadas zonas urbanas, y sobre todo para el profesional policial. La literatura, vino a decir Silva, quizás debería cumplir una función cívica: contar lo que sucede más allá del titular simplificado. Por su parte, el autor insistió en que todo lo narrado parte de hechos reales: “*puede discutirse la interpretación, pero no que eso ocurra*”, vino a resumir.

## Contra el glamour del delincuente

Otro de los ejes tratados durante la presentación fue la crítica al que denominaron como “*delincuente fascinante*”, figura de moda tanto en series, películas y novelas. Melero y Silva coincidieron en desmontar esa supuesta épica. Los criminales reales, dijeron, no son genios sofisticados ni antihéroes carismáticos: “*son, en muchos casos, burdos, ignorantes, movidos por ambiciones pequeñas y grandes errores*”. Su final, casi siempre, es previsible: “*cárcel, muerte o huida precaria*”.

## Una estructura a tres voces

Desde el punto de vista formal, Melero explicó que la novela la articuló en tres líneas: la venganza de Manuel, la historia del líder criminal y la investigación policial. Sin embargo, algo no le funcionaba y tras una primera versión fallida, decidió reorganizar la estructura de la novela. Según nos confesó, el nuevo cambio le dio la fuerza que faltaba: “*el lector sabe más que el protagonista, pero entra en su mente y entiende su deriva*”. La apuesta parece que ha funcionado ya que la obra ya va por su segunda edición, lo que ya se puede considerar como un [pequeño milagro en el paupérrimo mercado editorial español](#).

## Literatura como ajuste de cuentas simbólico

Melero dejó una confesión final que explica buena parte del relato: la escritura es su forma de canalizar cierta impotencia profesional. “*En la vida real no puedo vengarme; en la ficción, sí*”. La ética y la ley contienen al policía. La novela permite explorar qué ocurre cuando esas barreras se cruzan.

En tiempos de relatos polarizados y discursos simplificados, la conversación entre Melero y Silva dejó una idea central: la ficción criminal puede ser entretenimiento, sí, pero también un espejo incómodo donde mirar cierta realidad. Y a veces, como en este caso, dejó una pregunta abierta al lector: ¿qué ocurre cuando la justicia no basta?. La respuesta, en esta novela, parece que no resulta cómoda, aunque esté cargada de verdad.



PERFIL

### RAFA MELERO, SUBINSPECTOR DE LA POLICÍA AUTONÓMICA DE CATALUÑA, MOSSO D'ESCUADRA

Rafa Melero inició su carrera en la Policía Judicial en 1999, incorporándose como agente en la Unidad de Figueres. A medida que fue ascendiendo en el escalafón, obtuvo diferentes destinos en múltiples unidades y localidades, entre ellas Lleida, LHospitalet de Llobregat y nuevamente Figueres, entre otras.

Hasta 2019 desarrolló su labor en los grupos de Homicidios, Salud Pública y Patrimonio, desempeñándose primero como sargento y posteriormente como jefe de grupo. Tras alcanzar la categoría de subinspector, fue nombrado jefe de la Policía Judicial de LHospitalet de Llobregat y Terrassa.

Ha publicado *La ira del Fénix* (2013), *La penitencia del alfil* (2015), *Ful* (2016, [Primer Premio de novela Cartagena Negra](#) (2017), *El secreto está en Sasha* (2017), *Todos me llaman Ful* (2022), *Efecto colateral* (2020) y *Dragones de papel* (2023).

**EN ENERO, EL 30,8% DE LOS DEFECTOS GRAVES DETECTADOS POR LAS ITV MADRILEÑAS FUERON EN LA PRUEBA SOBRE GASES CONTAMINANTES. AEMA-ITV EXPLICA EL PROCESO QUE SE REALIZA EN ITV Y CÓMO SABER SI UN VEHÍCULO PUEDE TENER UN FALLO EN ESTE SISTEMA**

**Superar la ITV es fundamental para garantizar la seguridad vial y el cumplimiento de la normativa medioambiental. Uno de los capítulos que presenta mayor frecuencia de defectos graves es el de las emisiones contaminantes. Pero ¿cómo se comprueba el nivel de emisiones contaminantes de los vehículos? AEMA-ITV explica el proceso de comprobación que se realiza en ITV en relación con el nivel de gases contaminantes emitidos por el vehículo.**



**D**e acuerdo con los datos facilitados por el Archivo de Vehículos de la Comunidad de Madrid a la Asociación de Entidades para la Inspección Técnica de Vehículos de la Comunidad de Madrid (AEMA-ITV), en el mes de enero el capítulo de emisiones contaminantes supuso el 30,8% de los defectos graves detectados en los vehículos de la región, una cifra superior a la registrada en el mismo periodo de 2025, cuando estos fallos representaron el 28,6% del total.

## Así es la prueba de emisiones contaminantes en la ITV

La prueba de emisiones en la ITV se basa principalmente en la medición de los humos que salen por el tubo de escape del vehículo. Esta se inicia con una revisión externa en la que el inspector verifica que el sistema de escape no presente daños externos.

A continuación, se introduce una sonda en el tubo de escape conectada a un equipo de medición automatizado. Esta parte se realiza con los elementos que utilizan energía apagados (radio, luces y otros elementos auxiliares), pero con el motor a ralentí, es decir, con el vehículo encendido, pero sin accionar el acelerador y, posteriormente, acelerando el vehículo a un número de revoluciones determinado en función del tipo de motor. La sonda sirve para analizar los gases expulsados por el vehículo.

Por otro lado, la prueba de los vehículos EURO 5, 6 y VI difieren. Para estos, además del control de emisiones gaseosas en el tubo de escape, se realiza una inspección por medio de los códigos de diagnóstico del vehículo (OBD), comprobando la información disponible en las centralitas electrónicas del vehículo. Estos datos son extraídos con la ayuda de un equipo de diagnóstico mediante el conector OBD del vehículo comprobando si se ajustan o no a los requerimientos normativos.

El equipo de medición de gases analiza unos parámetros u otros en función de si el motor de combustión es diésel o gasolina. En concreto, si es diésel se mide la opacidad y, si es gasolina, se analiza el monóxido de carbono y el valor lambda (este último parámetro es un valor que mide la proporción de aire y combustible que entra en los cilindros y la compara con la proporción ideal óptima para un correcto funcionamiento del vehículo).

## Señales de alerta de que el motor falla

A pesar de la preocupación de los conductores, si se siguen unas pautas de mantenimiento adecuadas, esta comprobación no tiene por qué suponer un problema a la hora de superar la ITV.

No obstante, algunas de las señales que pueden alertar al conductor previamente sobre un posible fallo en el motor que puede estar provocando emisiones contaminantes superiores a las permitidas son: el aumento anormal del consumo de combustible; el exceso de opacidad en el humo del escape (cuanto más opaco sea, mayor es la contaminación emitida); y el encendido en el cuadro del testigo de mal funcionamiento del motor.

Desde AEMA-ITV se recuerda que, para realizar la inspección, se puede acceder a cualquiera de las más de 70 estaciones de ITV con las que cuenta la Comunidad de Madrid, incluidas aquellas que se encuentran ubicadas en Zonas de Bajas Emisiones, pese a no disponer de distintivo medioambiental. Además, se puede realizar la ITV hasta 30 días antes de la fecha de vencimiento sin que ello modifique la fecha máxima de validez de la próxima ITV.



# LOS PROTAGONISTAS DE LA SSVV

## ENTREVISTA A LOS COMPONENTES QUE SE ALZARON CON EL SEGUNDO PUESTO EN LA VI EDICIÓN DE LA SAN SILVESTRE VERTICAL VALLECANA

Tras la destacada actuación del equipo de [Policía Municipal de Madrid \(PMM\) en la pasada San Silvestre Vertical](#) —una prueba breve, explosiva y de enorme exigencia física— queremos conocer más de cerca a los agentes que hicieron posible este resultado: qué sensaciones tuvieron en esos intensos metros de ascenso, cómo se organizaron para afrontar un formato de relevos tan particular y qué nuevas metas tienen por delante, son algunas de las preguntas que nos hacemos.

### Más que una carrera, un fogonazo

La prueba es sencilla, una carrera de relevos a contrarreloj, subiendo los cinco pisos del emblemático Rafael Hoteles Atocha. Tiempo estimado de ascensión para subir al podio, menos de 31 segundos.

Es una competición donde cada segundo cuenta y la coordinación es tan importante como la resistencia. A pesar de no haber entrenado nunca juntos, ni tener experiencia deportiva en carreras verticales, consiguieron alzarse con un segundo puesto demostrando la importancia de mantener una condición física alta. Cristian Villasana, Sergio Martín, Víctor Riesco, José Antonio Quesada, Alfredo Gabriel Martín y Antonio Javier Rusillo comparten uniforme y un estilo de vida enfocado a la práctica deportiva.



### Juan A. Quesada, el primer relevo

Hace ya más de 25 años que ingresó en PMM. Actualmente, presta servicio en la Emisora Central. Quesada se considera un apasionado de las carreras populares. Habitual en la San Silvestre, Carrera de San Juan, medias maraton, carreras populares, etcétera, nos cuenta que, *“Empecé a participar en las carreras por iniciativa del oficial Gándaras, él fue quien me abrió las puertas de este mundillo”*.

Sobre la Vertical, bromea: *“Fui el primero en salir y el pistoletazo me pilló por sorpresa. Mi objetivo era uno, ganar a los Bomberos, y resulta que, además de conseguirlo, quedamos en segunda posición; solamente nos ganaron los chavales de la Federación de Fútbol, que eran muy jovencitos y corrían como demonios. Reconozco que casi no me dio tiempo ni a respirar.”*

*“Fue una subida muy explosiva y divertida. Sin duda, me gustaría repetir en 2026 si tengo oportunidad de hacerlo. En lo que se refiere a la preparación de la prueba, no varié mis entrenamientos”*.

La San Silvestre Vertical les reunió en un mismo equipo, pero son sus vidas, sus caminos y su motivación los que explican por qué subieron tan rápido



## Cristian Villasana, “La vida te empuja hacia aquello que llevas dentro”

Natural de Logroño, llegó a Madrid en 2009 por motivos laborales. *“Aquí conocí a mi mujer y establecí mi residencia. Soy un corredor nato, desde muy joven me ha gustado correr y participar en carreras populares, pero lo hago como aficionado”*.

*“Siempre tuve la espinita de ser policía. Viviendo en Madrid, muy a menudo veía intervenir a PMM en la calle y cada vez me convencía más la idea de ingresar en la policía”*. Cuando comenzó a preparar las pruebas físicas, se dio cuenta que sus marcas eran muy buenas, y descubrió que sus tiempos podían llevarle más lejos, entonces empezó a entrenar en un club de atletismo y a correr medias maratones.

Con 38 años aprobó la oposición y entró a formar parte del Cuerpo. Hoy es agente tutor en Chamberí y compagina su labor policial con su pasión por el atletismo. *“La vida me dirigió a una profesión que me apasiona. me siento afortunado de trabajar en el que considero que es el mejor trabajo del mundo”*.

Nunca había entrenado carreras verticales, pero *“en el barrio logroñés donde crecí apenas había ascensores”* además, la pandemia también le preparó para ello: *“Vivía en un edificio de doce pisos y, para no perder capacidad física, las subía cada día, cuatro o cinco veces seguidas a modo de entrenamiento.”*

*“Cuando supe que participaba en la Vertical, simplemente añadí a mis entrenamientos diarios, una última subida por las escaleras lo más rápido posible”*.

**“La verdadera competición es con uno mismo”**



*“Me gustaría destacar el increíble trabajo que está realizando el oficial Gándaras desde el Área 1, en la Comisaría Adjunta de Formación, promoviendo el deporte en PMM; está siempre disponible y pendiente de nuestras demandas. Le estamos todos muy agradecidos.”*

## Sergio Martín, de las aulas a las calles

Sergio parecía destinado a ser profesor de educación física: graduado en Ciencias de la Actividad Física y del Deporte y máster en Formación del Profesorado por la Universidad Alfonso X, se dejó guiar por sus amigos y compañeros de entrenamiento —hoy, compañeros de profesión— y cambió el rumbo de su vida. En la actualidad, forma parte de la Comisaría de Servicios Especiales (CSE).

Nos comenta que la afición por el deporte y una vida sana se la debe a su madre, atleta en su juventud. Natural de Segovia, desde los diez años participaba en todas las carreras populares que se organizaban en su ciudad natal y lo compaginaba con los entrenamientos en el equipo de fútbol El Quintanar, en el que se mantuvo federado desde los ocho hasta los dieciocho años.

Una vez que inició la carrera en la universidad, tuvo que dejar el equipo de fútbol y, para mantenerse en forma, incorporó la bicicleta de montaña a su entrenamiento. Ahí empezó una nueva etapa.

*“Corro por diversión en pruebas populares, pero compito durante todo el año en bicicleta de montaña (BTT/MTB). Formo parte del equipo ciclista de la PMM y dedico unas diez horas semanales a mi entrenamiento”*.

Respecto a la San Silvestre, coincide con sus compañeros de equipo:

*“Nunca había participado en carreras verticales. De vez en cuando, cuando hago gimnasio y me toca pierna, termino con una subida explosiva por las escaleras del edificio donde vivo; en parte, para mejorar mi condición física y tener una transferencia práctica, pero, además, lo considero fundamental para mi trabajo: muy a menudo tenemos que subir corriendo a socorrer a la gente”*.



**“Dedico diez horas semanales a mi entrenamiento”**

## Víctor Riesco, lo importante es no detenerse

Víctor entró en la Policía en 2010, y lo hizo dejando atrás una ingeniería que no le llenaba (Técnica de Comunicaciones). Su vida siempre había sido, y continúa siendo, el deporte: triatlón, ciclismo,

Trail, esquí, natación, surf... Ha sufrido accidentes en bici, *“me atropellaron mientras estaba rodando”* y lesiones como policía, pero nunca se ha detenido, *“lo importante es superarlo, dejarlo atrás y seguir adelante”*.

Profesor de Alto Rendimiento, federado en triatlón, antiguo competidor de natación en el equipo CA-NOE, Víctor entiende el deporte como una forma de vida.

Tampoco había disputado carreras verticales antes de la SSVV, pero comenta que, *“entrenar, entrenar específicamente para mejorar tiempos en esta disciplina, no lo había hecho nunca, pero subir escaleras, muchas, muchísimas veces”*- se ríe-; *“Trabajar en la Comisaría de Distrito Centro Sur tiene esas cosas, hay muchos edificios antiguos, que o no tienen ascensor o son muy pequeños, unido a que, la mayoría de las veces, acudimos a una llamada urgente y no esperamos el ascensor, sino que subimos a la carrera. Creo que ahí estuvo la clave de nuestro éxito, es algo que hacemos como rutina laboral”*.

## Alfredo G. Martín, “Ojalá hubiera sido un rascacielos”

Alfredo compagina su labor en la Comisaría de Apoyo y Protección a la Mujer, Menor y Mayor con su pasión por las carreras de montaña. Su cuerpo está acostumbrado al desnivel y a largas distancias: *“Es un entrenamiento que exige una gran potencia de piernas. Estoy acostumbrado a acumular kilómetros de desnivel. No cambié mi rutina de cara a la prueba vertical”*. De hecho, la San Silvestre Vertical le supo a poco: *“Me hubiera gustado que fuera un rascacielos”*, dice entre risas.

Además del trail, es un gran aficionado a las carreras populares, tanto maratones como medias maratones. En 2025, participó en la prueba vertical por equipos y también en la San Silvestre Vallecaña popular.

De sus inicios en la Policía (ingresó en el año 2016), echa de menos las convocatorias de Cross para policías locales (PL), en las que se reúnan entre doscientos y trescientos agentes. *“Eran pruebas divertidas y, además, compartidas con compañeros de profesión, algo que enriquece mucho: un momento para conocer a otros cuerpos, saber cómo trabajan, con qué medios cuentan y fortalecer lazos de amistad”*.



## Antonio J. Rusillo, el privilegio de correr por las calles que se protegen

Ingresó en la Policía Municipal de Madrid en 2016. *“En mi actividad profesional siempre ha sido importante mantener una buena condición física”*. A los 18 años se incorporó a las Fuerzas Armadas, destinado en el Regimiento de Infantería “Inmemorial del Rey” n.º 1, en el Cuartel General del Ejército de Tierra, donde sirvió durante once años. Accedió a la PMM por plazas reservadas para personal de tropa y marinería, en la segunda convocatoria que contempló este turno. Siempre le atrajeron las funciones de la Policía Municipal y tenía claro que deseaba seguir viviendo en Madrid, evitando que los ascensos implicaran traslados fuera del municipio.

Desde pequeño practicó judo y natación —compitió en categoría preferente con el Club de Natación La Canaleja (Alcorcón)— y, a partir de su ingreso en las Fuerzas Armadas, se inició en la media distancia en carrera a pie. No había probado las carreras verticales, pero tras su reciente experiencia tiene claro que repetirá el próximo año, esta vez con entrenamiento específico para mejorar una marca ya de por sí meritoria, teniendo en cuenta que el equipo apenas se conocía y ninguno había preparado la modalidad de forma específica.

Este año corrió su primera San Silvestre, una cita que vivió con especial emoción:

*“Recorrer las mismas calles que patrulla a diario, cerradas al tráfico para la prueba y con todas las medidas de seguridad, es todo un privilegio”*.

## Un equipo que sube junto

No es casualidad que alcanzaran el segundo puesto ante colectivos con gran tradición deportiva, como el representado por Bomberos de Madrid. Son deportistas de nacimiento, pero, sobre todo, son policías que no entienden la vida sin esa necesidad de luchar, crecer, alcanzar una nueva meta, mejorar en lo que se hace y, como ellos mismos dicen, con la convicción de que el entrenamiento les permite trabajar mejor en la calle.

Eso sí, ya avisan al resto de competidores, de cara al 2026, piensan intensificar los entrenamientos, incorporando a sus rutinas ejercicios específicos que les ayuden a mejorar la marca.



**FEBRERO  
2026**

**NÚMERO  
83**



**REDES  
SOCIALES**



**NOTICIAS  
DESTACADAS**

**POLICÍA  
MUNICIPAL DE  
MADRID EN  
REDES SOCIALES**

**TODAS LAS NOTICIAS IMPORTANTES Y MÁS DESTACADAS EN REDES SOCIALES**



**Detenido cuando intentaba escapar de un control policial**



**Ocultaba 5kg de marihuana en el interior de su vehículo**



**Operación contra el tráfico de drogas en Vicálvaro y Ciudad Lineal**



**Detenido un varón por un delito contra la salud pública**

**Interceptado mientras utilizaba un servicio de reparto a domicilio para la distribución de drogas**



**El minucioso registro permitió encontrar heroína en una "caleta"**

# POLICÍA

## Municipal de Madrid

PROYECTO  
EUROPEO



# CARMA

Collaborative Autonomous Robots for eMERgency Assistance



### MAPEOS EN 3D E INTEROPERABILIDAD DE SISTEMAS CONTRA EL TERRORISMO



Comisaría de Participación y Convivencia

DIRECCIÓN GENERAL DE POLICÍA MUNICIPAL

