

# POLICÍA

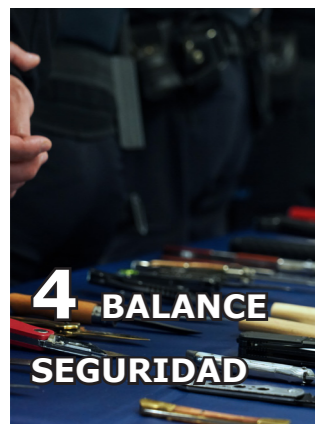
Municipal de Madrid

MIRADA POLICIAL 360°



Número 86, mayo 2026

LA SEGURIDAD EVOLUCIONA CON LA CIUDADANÍA  
A LA QUE PROTEGE



**4** BALANCE SEGURIDAD



**10** CARTA EUROPEA S. V.



**16** VÍAS RESTAURATIVAS



**24** CARRERA GUÍAS CANINOS



**26** GEMS



**30** NOELIA COLMENAREJO



**36** DETERIORO COGNITIVO



**40** ASTRONOMÍA DEL VATICANO

## ACTUALIDAD

### 4 BALANCE SEGURIDAD

- Ligera reducción global de la delincuencia

### 10 CARTA EUROPEA Y EL COMPROMISO CON LA SEGURIDAD VIAL

- Premio a las iniciativas que salvan vidas

### 16 VÍAS RESTAURATIVAS

- Hay preguntas que nadie sabe responder

### 24 CARRERA GUÍAS CANINOS

- Nuevo podio para PMM

### 26 PROYECTO EUROPEO GEMS

- Evitar que germine la semilla de la radicalización en los más jóvenes

### 30 NOELIA COLMENAREJO

- Presentación oficial de su segundo libro

### 36 CUANDO LA MEMORIA FALLA

- Actuación policial con personas con deterioro cognitivo

### 40 LA ASTRONOMÍA DEL VATICANO

- Alzar la mirada al cielo es más que un slogan

### 46 AEMA-ITV

- Inspección de vehículos camper, caravanas y autocaravanas



La visita oficial del Papa León XIV ha supuesto el despliegue de un amplio operativo policial y con ello el diseño y elaboración de más de cien recorridos, entre los considerados como principales, alternativos, de traslado, o de extracción segura. Los medios de comunicación han facilitado imágenes de todos los actos en los que ha participado su Santidad y se han hecho eco de su mensaje. Desde nuestra redacción os invitamos a visionar el contenido interactivo que hemos añadido a la contraportada para conocer los dispositivos en los que ha participado PMM contribuyendo, una vez más, a elevar el nivel de seguridad de la ciudad de Madrid.



### Dirección:

Dirección General de Policía Municipal de Madrid

### Dirección literaria y de contenidos:

Gabinete de la DGPM

### Mesa de redacción y colaboración:

Oficial, Delicias Díaz Merchán  
Policía, Amaya García Blanco  
Policía, Miguel Ángel Diz Arias  
Policía, José Manuel Rábade Roca

### Fotografía y composición:

Policía, Gema Marín Fernández  
Colaboración de la Sección de Prensa  
Comisaría de Apoyo Institucional

### Comunicación y documentación:

Oficial, Delicias Díaz Merchán

### Diseño y Maquetación:

Policía, Miguel Ángel Diz Arias  
Policía, Gema Marín Fernández



# BALANCE DE SEGURIDAD

## POLICÍA MUNICIPAL DE MADRID HACE PÚBLICOS LOS DATOS CORRESPONDIENTES AL PRIMER CUATRIMESTRE DEL AÑO

Durante el primer cuatrimestre de 2026, Policía Municipal de Madrid ha intervenido en 200 actuaciones por tenencia de armas en la capital, lo que representa una media de más de 11 a la semana y casi dos al día. La mayoría de los objetos incautados corresponden a armas blancas, las cuales han provocado más de 140 asistencias sanitarias por parte de los servicios de emergencia y se han cobrado dos víctimas mortales. Un claro ejemplo de esta problemática fue la reyerta multitudinaria registrada en una plaza de Vallecas. El incidente finalizó con la detención de un menor de edad que portaba un cuchillo de 34 centímetros de hoja y que, según manifestó, pertenecía a una banda juvenil violenta.

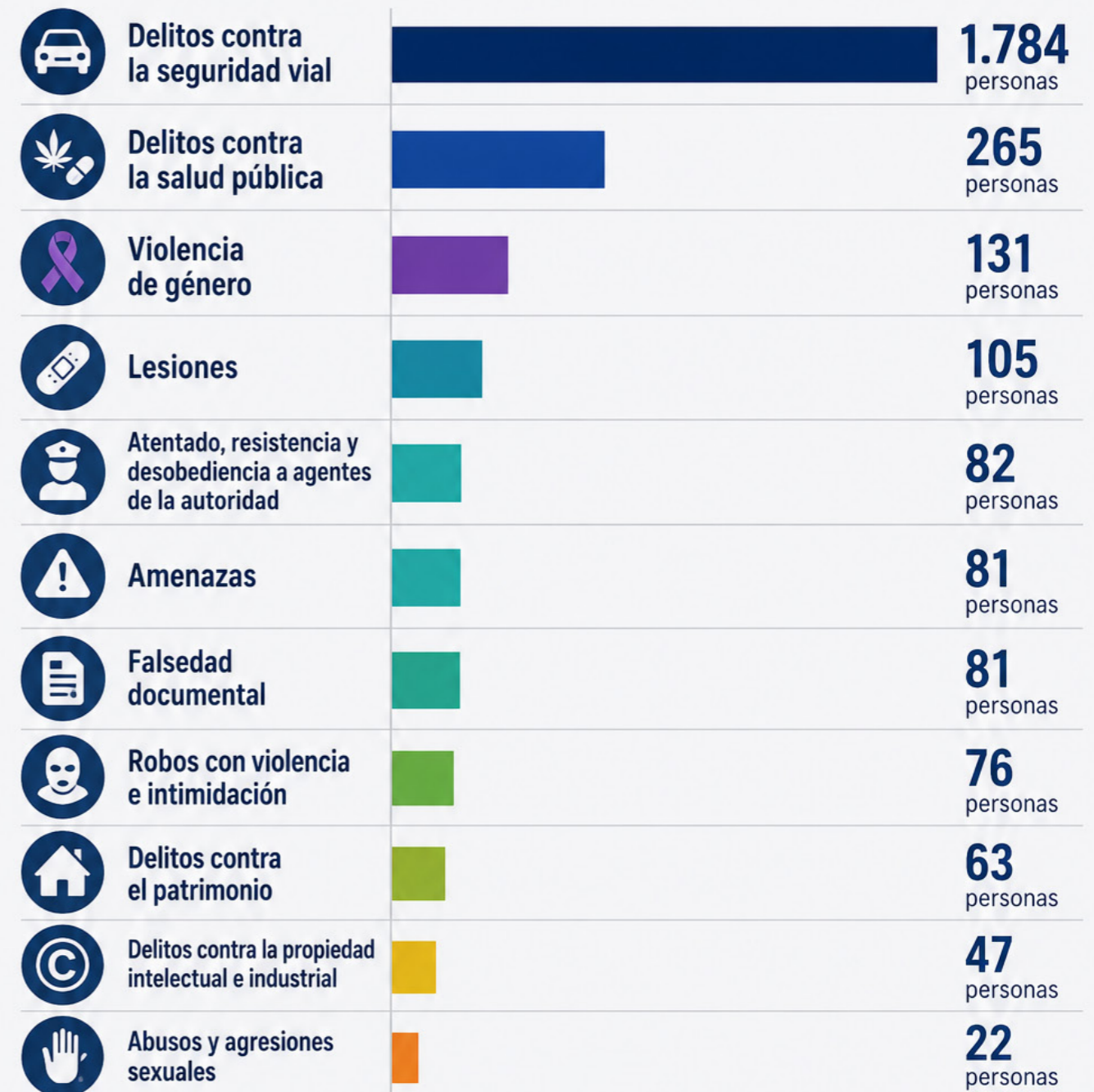
Asimismo, entre las actuaciones más destacadas de estos meses figura la ocurrida en Villaverde, donde los agentes intervinieron en un inmueble para reducir a un hombre que estaba amenazando a sus vecinos con un arma. Debido a la agresividad y corpulencia del individuo, los agentes se vieron obligados a emplear un dispositivo electrónico de control (DEC o tásar) para su reducción. También cabe reseñar el operativo contra el tráfico de drogas desplegado en Puente de Vallecas en colaboración con la Policía Nacional. Esta operación en tres narcopisos del distrito se saldó con la detención de tres personas y la incautación de tres kilos de sustancias estupefacientes, así como de diversos machetes y un arma de fuego.



# ESTADÍSTICAS DE SEGURIDAD CIUDADANA Y DELINCUENCIA



Datos correspondientes al número de personas involucradas por tipo de delito.



La seguridad ciudadana es responsabilidad de todas y todos.  
**¡Infórmate, prevén y denuncia!**



# INSPECCIONES COMERCIALES, CONTROL DE OCIO Y ENTORNO ESCOLAR

La Policía Municipal trabaja cada día para garantizar la **seguridad, la convivencia** y el **cumplimiento de la normativa** en nuestra ciudad.



## ÁMBITO ADMINISTRATIVO Y CONTROL DEL ESPACIO PÚBLICO



# 2.464

### ACTAS Y DENUNCIAS

por venta ambulante ilegal en la vía pública, orientadas a la protección de los consumidores y usuarios.

## SECTOR DEL OCIO Y ESPECTÁCULOS PÚBLICOS



# 6.772

### INSPECCIONES Y ACTUACIONES

# 11.079

### DENUNCIAS a locales de actividad recreativa.

## PREVENCIÓN Y ATENCIÓN A LOS MENORES



# 1.772

### CONTACTOS en centros escolares

# 537

### EXPEDIENTES instruidos para supervisar la seguridad en los entornos educativos.



Seguimos trabajando por una ciudad más segura, ordenada y comprometida con la ciudadanía.  
**TU SEGURIDAD, NUESTRO COMPROMISO.**



## Inspecciones comerciales, control de ocio y entorno escolar

En el ámbito administrativo y de control del espacio público, PMM tramitó 2.464 actas y denuncias por venta ambulante ilegal en la vía pública, orientadas a la protección de los consumidores y usuarios. En lo relativo al sector del ocio y los espectáculos públicos, se llevaron a cabo 6.772 inspecciones y actuaciones, que derivaron en 11.079 denuncias a locales de actividad recreativa. Finalmente, en el área de prevención y atención a los menores, los Agentes Tutores de Policía Municipal registraron un total de 1.772 contactos en centros escolares e instruyeron 537 expedientes con el fin de supervisar la seguridad en los entornos educativos.



# COMPARATIVA DE DELINCUENCIA

## PRIMER CUATRIMESTRE 2025 vs 2026



DELITO	2025	2026	VARIACIÓN 2026 vs 2025	% VARIACIÓN
Contra la seguridad vial	1.865	1.784	-81	-4,3% ↓
Contra la salud pública	201	265	+64	+31,8% ↑
Violencia doméstica y de género	206	131	-75	-36,4% ↓
Lesiones	90	105	+15	+16,7% ↑
Atentado, resistencia y desobediencia a agente de la autoridad	102	82	-20	-19,6% ↓
Amenazas	64	81	+17	+26,6% ↑
Falsedad documental	65	81	+16	+24,6% ↑
Robo con violencia o intimidación en las personas	76	76	0	0,0% —
Otros contra el patrimonio	66	63	-3	-4,5% ↓
Contra la propiedad intelectual / industrial	50	47	-3	-6,0% ↓
Abusos y agresiones sexuales	20	22	+2	+10,0% ↑

TOTALES	
2025	2026
<b>2.805</b> personas	<b>2.737</b> personas

VARIACIÓN TOTAL	
<b>-68</b> personas	<b>-2,4%</b> ↓

PRINCIPALES DESCENSOS	
Violencia doméstica y de género	<b>-75</b> (-36,4%)
Atentado, resistencia y desobediencia a agentes	<b>-20</b> (-19,6%)
Contra la seguridad vial	<b>-81</b> (-4,3%)

PRINCIPALES INCREMENTOS	
Contra la salud pública	<b>+64</b> (+31,8%)
Amenazas	<b>+17</b> (+26,6%)
Falsedad documental	<b>+16</b> (+24,6%)



La seguridad ciudadana es responsabilidad de todas y todos.  
**¡Infórmate, prevé y denuncia!**

Durante el primer cuatrimestre de 2026 se observa una ligera reducción global de la delincuencia (-2,4%) respecto al mismo periodo de 2025, impulsada principalmente por el descenso en los delitos relacionados con la violencia doméstica y de género y los atentados o resistencias a agentes de la autoridad. Sin embargo, aumentan los delitos contra la salud pública, las amenazas y la falsedad documental.

Con motivo de este balance, la vicealcaldesa y delegada del Área de Gobierno de Seguridad y Emergencias, Inmaculada Sanz, visitó la Jefatura de Policía Municipal para felicitar a los agentes que participaron en los operativos. Durante el encuentro, puso en valor su "actitud profesional y valiente" y señaló que "su labor hace posible que los madrileños puedan vivir con libertad".

# SEGURIDAD VIAL: UNA TAREA COMPARTIDA

La Fundación Española para la Seguridad Vial, FESVIAL, celebró en Madrid, el pasado día 20 de mayo, la jornada [“Impulsando el compromiso con la seguridad vial a través de la Carta Europea”](#).



IMAGENES: FESVIAL.ES

La Representación de la Comisión Europea en España albergó este evento, reuniendo a representantes de diversas institucionales, expertos en seguridad vial, así como a organizaciones comprometidas con una movilidad más segura, sostenible y responsable. Durante el encuentro se puso de manifiesto que España no solo encabeza el número de miembros adheridos a la Carta Europea de Seguridad Vial, con un 25% de entidades adscritas, sino también la participación y la presentación de candidaturas a los [Premios de Excelencia en Seguridad Vial](#).



## Liderazgo español en la Carta Europea de Seguridad Vial

La Carta Europea de Seguridad Vial constituye actualmente la mayor plataforma de la sociedad civil dedicada a esta materia en la Unión Europea, contando con más de 4.000 entidades públicas y privadas adheridas, de las que 926 corresponden a España. Este liderazgo evidencia un compromiso creciente con la prevención, educación vial e implantación de medidas eficaces para reducir los siniestros de tráfico y proteger a los usuarios más vulnerables.

Durante la inauguración, José Ignacio Lijarcio, presidente y director general de FESVIAL- entidad embajadora de la carta en España- subrayó que *“la seguridad vial ya no puede entenderse como una competencia aislada ni como responsabilidad exclusiva de una sola administración o sector, sino como una tarea compartida que exige coordinación, visión sistémica y cooperación institucional”*. En esa misma línea, se destacó que la Carta Europea es una herramienta útil para activar compromisos, ordenar esfuerzos y convertir las buenas prácticas en referencias transferibles a otros territorios.



[REVISTA PMM Nº 50, PÁGINA 16. “I CONGRESO DE SEGURIDAD VIAL Y URBANA”](#)

*“La seguridad vial es un tarea compartida que exige coordinación, visión sistémica y cooperación institucional”, José Ignacio Lijarcio, presidente y director general de FESVIAL*



## Madrid: Plan Estratégico de Seguridad Vial 2021-2030

Uno de los momentos relevantes de la jornada fue la presentación de las iniciativas finalistas de los Premios Europeos de Excelencia en Seguridad Vial 2024-2025, entre ellas el Plan Estratégico de Seguridad Vial 2021-2030, presentado por el comisario principal, jefe de la Comisaría Principal de Seguridad Vial de Policía Municipal de Madrid (PMM), Gerardo del Rey.

En este sentido, el comisario defendió con claridad que la administración municipal debe asumir un papel activo, estable y medible en materia de seguridad vial, incrementando y coordinando actuaciones que permitan influir de manera efectiva tanto en el comportamiento individual como en el colectivo.

Gerardo del Rey insistió en que *“no basta con registrar o describir la realidad de la siniestralidad urbana, sino que es imprescindible intervenir sobre ella con estructuras permanentes, objetivos concretos y evaluables, presupuesto suficiente y personal específicamente dedicado a la seguridad vial”*. Su planteamiento situó a la administración local más allá de la función observadora o vigilante de los problemas de movilidad en la ciudad, situándola como un *“agente transformador capaz de liderar políticas preventivas, sostenidas y basadas en resultados”*.



***“Hay que pasar de ser notario de la realidad a influir de forma positiva en ésta”, en palabras del comisario principal de Policía Municipal de Madrid, Gerardo del Rey***

Esta visión refuerza el papel de Policía Municipal como Cuerpo de seguridad encargado de la vigilancia y el control del tráfico, y como actor estratégico en la educación vial, la prevención, la protección de usuarios vulnerables, así como promotor de una cultura de movilidad segura. La seguridad vial, según señaló Gerardo del Rey, *“es una tarea colectiva en la que deben implicarse todos los agentes relacionados con la siniestralidad y la movilidad urbana”*.

La aportación de PMM conecta la seguridad vial con la realidad cotidiana de las ciudades, donde se concentran buena parte de los desplazamientos, de la convivencia entre modos de transporte y de los riesgos que afectan a peatones, ciclistas, motoristas y conductores. Desde esta perspectiva, el Plan Estratégico 2021-2030 se presenta como una herramienta de planificación pública que permite ordenar prioridades, definir líneas de actuación y orientar recursos hacia la reducción de la siniestralidad y la mejora de la convivencia vial.

**La seguridad vial progresa cuando el compromiso se traduce en acción, las buenas prácticas se difunden y las instituciones, las empresas y la sociedad civil actúan de forma coordinada**

### Iniciativas innovadoras españolas

Andrea Dall'Oglio, director de la Carta Europea de Seguridad Vial, (y director adjunto de Ricardo Member of WSP ) destacó el papel de España dentro de esta iniciativa impulsada por la Comisión Europea, ya que nuestro país *“está a la vanguardia en el desarrollo e implementación de iniciativas que contribuyen a reducir los siniestros viales y mejorar la seguridad en las carreteras de la Unión Europea”*. A continuación, José Miguel Tolosa, jefe provincial de Tráfico de Cantabria (DGT), centró su exposición en la mejora de la seguridad de los desplazamientos que se realizan en motocicleta, destacando un proyecto específico dirigido a los 20.000 motoristas británicos que, cada año, recorren la península tras su llegada en ferry vía Santander.

Junto a estas intervenciones, la jornada incluyó otras experiencias y aportaciones institucionales centradas en la protección de la seguridad vial laboral, la educación y la innovación. En este sentido, se presentó la estrategia de movilidad alternativa de la [Axencia Galega de Infraestruturas](#), premiada en 2024, que tras más de una década ha evolucionado desde actuaciones puntuales hacia una planificación integral del Plan de Sendas de Galicia. Héctor Presas, del Área de Planificación, Innovación y Seguridad Vial, y Jesús Cernadas, ingeniero de funciones facultativas, explicaron el alcance del Plan de Sendas señalando que: *“este modelo demuestra que la inversión en infraestructura segura para movilidad activa no solo salva vidas, sino que fomenta hábitos más saludables, combate la despoblación y genera un retorno social extraordinario”*.

José María Galofré y Alfonso Arbeteta, CEO y Consumer Experience de Volvo Cars España, destacaron que la iniciativa de Volvo Cars España, ganadora en 2025, se centra en la educación vial desde la infancia mediante programas innovadores que combinan tecnología y aprendizaje práctico. En este sentido, para Volvo, *“la seguridad vial del futuro no se construye solo con coches mejores, sino con personas más conscientes”*.

## Buenas prácticas que inspiran desde la educación

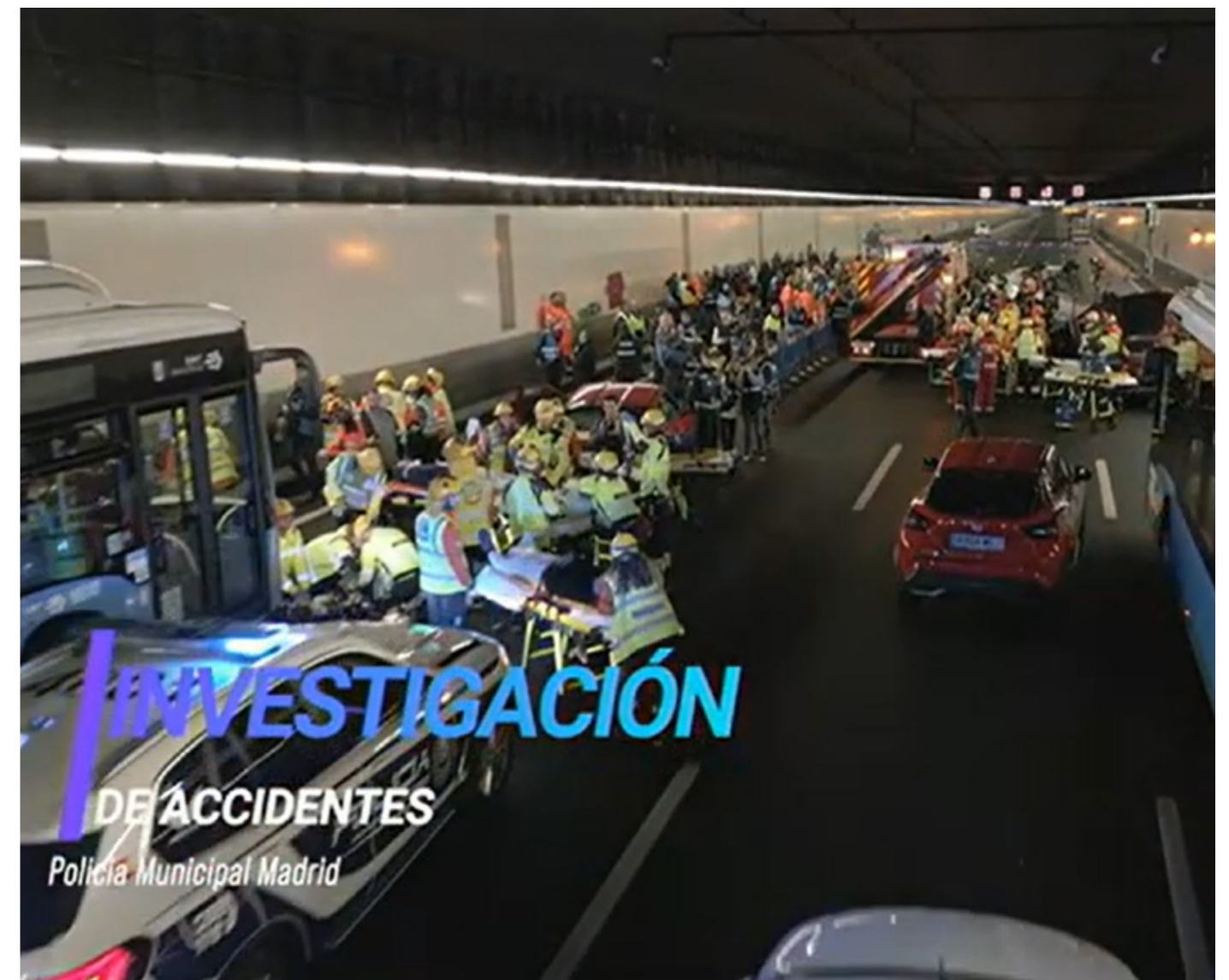
Por su parte, el director de Seguridad de ALSA Eduardo Mayoral, presentó el programa, “Eliminando Riesgos”, destacando que este proyecto: *“tiene una filosofía claramente preventiva, utilizando la información recopilada para desarrollar acciones de formación y concienciación dirigidas a los conductores”*.

El cierre de la jornada, estuvo dedicado a las buenas prácticas que inspiran desde la educación, la innovación y la prevención, en ella intervinieron Lucio Calleja, subdirector general de Cooperación Territorial e Innovación Educativa del Ministerio de Educación, Formación Profesional y Deportes, y Blanca Ruiz de Zárate, jefa de la Unidad Técnica de Seguridad Vial Laboral del Instituto Nacional de Seguridad y Salud en el Trabajo (INSST). Lucio Calleja, señaló en su intervención que: *“la formación integral del alumnado en la actualidad supone la adquisición de una serie de competencias entre las que se incluye la movilidad en su sentido más amplio”*.

Para la jefa de la Unidad Técnica de Seguridad Vial Laboral *“la reducción de los accidentes laborales de tráfico es una prioridad en el ámbito de la seguridad y salud en el trabajo, tal como reflejan las políticas y estrategias públicas en la materia. Integrar la seguridad vial laboral en la gestión empresarial y en los planes de movilidad resulta esencial para reducir la siniestralidad y proteger la vida y la salud de las personas trabajadoras”*.

***“Integrar la seguridad vial laboral en la gestión empresarial y en los planes de movilidad resulta esencial para reducir la siniestralidad y proteger la vida y la salud de las personas trabajadoras”, Blanca Ruiz de Zárate, jefa de la UTSVL del INSST***

Este encuentro, ha permitido constatar que la seguridad vial requiere hoy de una estrategia transversal, en la que la educación, la prevención, la gestión pública, la tecnología y la cooperación institucional actúen de forma complementaria. En ese marco, la experiencia de Policía Municipal de Madrid ha ofrecido un ejemplo concreto de liderazgo local, planificación estratégica y gran compromiso operativo con la seguridad vial.



# MIRAR EL DOLOR DE FRENTE

“VIAS RESTAURATIVAS”,  
UN DOCUMENTAL QUE ABRE EL DEBATE SOBRE LA JUSTICIA RESTAURATIVA Y EL ACOMPAÑAMIENTO A LAS VÍCTIMAS



*“Un jarrón roto puede intentar recomponerse, puede pegarse, puede seguir existiendo, pero jamás vuelve a ser igual”, doctor Francesc Torralba*



PREVENCIÓN  
DE ACCIDENTES  
DE TRÁFICO

desde  
**1968**

Existe una realidad poco visible, casi siempre escondida detrás de las estadísticas, las sentencias y los titulares rápidos. Una realidad que comienza justo después de un siniestro vial, cuando las ambulancias se marchan, cuando el tráfico vuelve a circular, cuando el ruido desaparece y empieza el verdadero silencio.

De eso habla “Vías Restaurativas”, el impactante documental presentado el pasado 27 de mayo de 2026 en la Fundación Mapfre de Madrid. Una obra producida por la asociación P(A)T – Prevención de Accidentes de Tráfico, junto a la Cátedra de Ética aplicada de la Universidad Ramón Llull, con el apoyo de la Dirección General de Tráfico y el Servei Català de Trànsit.

Un documental duro, profundamente humano, que obliga al espectador a mirar de frente algo que rara vez queremos ver: el dolor prolongado de las víctimas y familiares de los siniestros viales y la necesidad de una justicia restaurativa que no se limite únicamente al castigo.

### Porque tras cada siniestro vial hay una vida rota. O muchas

La jornada estuvo cargada de emoción desde el primer momento. Estructurada en tres partes —una apertura institucional con una conferencia, la presentación de la investigación que sustenta el documental seguida de su proyección, y un emotivo coloquio con víctimas y familiares antes del cierre—, el encuentro alcanzó su punto más intenso en este último tramo. Los testimonios en primera persona, los silencios compartidos y la enorme carga emocional de las intervenciones marcaron profundamente a todos los asistentes, convirtiendo el acto en una experiencia difícil de olvidar.

Las primeras intervenciones institucionales ya dejaron entrever la intensidad del contenido. El director del Área de Seguridad Vial, Salud y Prevención de la Fundación Mapfre Antonio Guzmán, junto al presidente de P(A)T Vicente Sánchez, y la subsecretaria del Ministerio del Interior, Susana Crisóstomo, coincidieron en subrayar la importancia social de una obra que pone voz a quienes casi nunca la tienen.



*“En un siniestro grave, se muere o se vuelve a nacer, pero el corte de vida es radical”*

## Hay preguntas que nadie sabe responder

La conferencia del doctor Francesc Torralba, director de la Cátedra de Ética Aplicada de la Universidad Ramón Llull, fue uno de los momentos más conmovedores de la jornada. Utilizó la metáfora del “jarrón roto”, presente durante todo el acto —de hecho cada asistente recibió una pequeña pieza simbólica del mismo— para explicar cómo queda una familia tras perder a un ser querido en un accidente de tráfico. *“Un jarrón roto puede intentar recomponerse, puede pegarse, puede seguir existiendo, pero jamás vuelve a ser igual”*

Aunque, lamentablemente, como manifestó Torralba, la metáfora resulte incompleta, nos ayuda a tratar de entender toda esta complejidad, aunque sea de manera algo imperfecta. Un jarrón puede repararse; una persona fallecida en un siniestro vial jamás podrá volver. Quienes quizá logren recomponerse, con el paso del tiempo y un esfuerzo inmenso, serán sus familiares. Pero tampoco ellos volverán a ser los mismos. Tratarán de aprender a convivir con una ausencia irreversible, convertidos para siempre en personas distintas.



Posteriormente, el doctor Guillem Martí presentó la investigación [“Siniestralidad vial y justicia restaurativa: una vía por transitar”](#), estudio en el que se basa el documental. En él defiende que las víctimas de siniestros viales *“no solo necesitan indemnizaciones o sentencias judiciales, sino también reconocimiento, escucha, verdad y acompañamiento emocional”*.

El informe insiste en que muchas personas afectadas sienten que el proceso judicial tradicional resulta frío e insuficiente para responder al impacto humano del daño sufrido, y plantea la justicia restaurativa como un espacio capaz de favorecer la reparación emocional, la asunción de responsabilidades y, en algunos casos, incluso evitar que el dolor termine enquistándose en forma de odio o culpa permanente.

*“Se trata de reconocer el dolor del otro y permitir que algunas víctimas puedan encontrar una mínima paz interior”*

*“En un siniestro grave, personas y familias enteras quedan devastadas; súbita y persistentemente, tal vez para siempre. Los causantes, si sobreviven, también quedan profundamente marcados; quizás no se den cuenta en el momento, pero lo más probable es que acaben siendo conscientes de ello. En un siniestro grave, se muere o se vuelve a nacer, pero el corte de vida es radical”*

[\(página 9 de la investigación\)](#)

## Cómo acompañar a las víctimas cuando el daño ya es irreversible

“Vías Restaurativas” no busca culpables fáciles ni discursos simplistas. Lo que plantea es algo mucho más incómodo y necesario: cómo acompañar a las víctimas cuando el daño ya es irreversible. Cómo evitar que el dolor se convierta en odio. Cómo reconstruir algo humano entre quienes han sufrido y quienes han causado el daño.

*“El documental recoge voces de profesionales, personas afectadas y expertos que reflexionan sobre una pregunta esencial: ¿cómo podemos acompañar, reparar y transformar cuando el daño ya se ha producido?”*

Las historias que aparecen en la pantalla y el posterior testimonio en directo de las víctimas o sus familiares nos golpean. Padres, madres, víctimas y un responsable de un siniestro (victimario) hablan de situaciones tan duras que nos dejan devastados. Algunas de sus frases permanecen clavadas mucho después de terminar la proyección. ...“me mataron dos veces a mi hija”... “nadie le dio la importancia que merecía”.

No son frases pronunciadas desde la rabia inmediata. Son palabras nacidas después de años de duelo, de procedimientos judiciales fríos y distantes, de silencios administrativos y de una sensación común entre muchas víctimas: la de sentirse abandonadas emocionalmente por el sistema.



## Concepto de justicia restaurativa

Esta es una idea todavía desconocida para gran parte de la sociedad, pero que busca abrir espacios de diálogo, reconocimiento del daño y reparación emocional entre víctimas y responsables. No para borrar lo ocurrido, ni para eludir la vía penal, —porque eso es imposible— sino para impedir que el sufrimiento continúe destruyendo vidas durante décadas.

Durante el coloquio posterior al documental, uno de los familiares explicó cómo el odio terminó convirtiéndose en una segunda condena para él mismo. Uno de los mensajes lanzados durante toda la jornada resumía perfectamente el espíritu del encuentro: “El odio solo daña al que lo tiene”.

La justicia restaurativa no trata de justificar lo injustificable. No solicita pedir perdón, ni que éste sea obligatorio, tampoco eliminar responsabilidades penales. Se trata de poner en la palestra algo mucho más humano: “reconocer el dolor del otro y permitir que algunas víctimas puedan encontrar una mínima paz interior”. Quizá el gran mérito de “Vías Restaurativas” sea precisamente ese: obligarnos a entender que los siniestros viales no terminan cuando aparecen en las noticias. Continúan durante años dentro de quienes tratan de sobrevivir.

Este documental nos obliga a mirar, nos ayuda a intentar comprender la fragilidad humana y sobre todo, a recordar que detrás de cada cifra, de cada siniestro, se producen ausencias que son imposibles de reparar.

La jornada concluyó con una clausura institucional en la que participaron Mario Jesús Sanz, Fiscal de Sala de Seguridad Vial; el director del Servei Català de Trànsit, Ramon Lamiel; la secretaria general de la Dirección General de Tráfico, María Lidón, y la directora de P(A)T, Yolanda Doménech.

Sus intervenciones finales coincidieron en una idea esencial: la necesidad de seguir avanzando hacia una cultura vial más humana, capaz no solo de prevenir los siniestros, sino también de acompañar a quienes quedan atrapados para siempre en sus consecuencias.

**Quienes quizá logren recomponerse, con el paso del tiempo y un esfuerzo inmenso, serán sus familiares. Pero tampoco ellos volverán a ser los mismos. Tratarán de aprender a convivir con una ausencia irreversible, convertidos para siempre en personas distintas**

# EN PERFECTA COORDINACIÓN

## POLICÍA MUNICIPAL DE MADRID VUELVE AL PODIO EN LA CARRERA DE GUÍAS CANINOS ORGANIZADA POR EL CENTRO MILITAR DE VETERINARIA DE LA DEFENSA

El 22 de mayo, el Centro Militar de Veterinaria de la Defensa (CEMILVETDEF) convocó la XXI Carrera de Guías Caninos a nivel nacional. Una prueba que vio la luz por primera vez el 18 de diciembre de 2003 y en la que Policía Municipal de Madrid (PMM) participa regularmente.

Representando a la Sección Canina de PMM se alzaron con el primer y tercer puesto de la clasificación femenina, Aurora F. y Vanessa R.; mientras José Luis G. se hacía con un segundo puesto en la categoría Veteranos B.

La medalla de oro en la clasificación por equipos le correspondió al formado por los guías de las policías locales.



El equipo de PMM estuvo integrado por: Aurora con Rokxi, pastor belga Malinois de rescate; Vanessa con Freya, carea leonés de rescate; Sergio con Randy, pastor belga de explosivos; Mario con Chule, pastor belga Malinois de estupefacientes; José María con Dana, pastor belga Malinois de estupefacientes; Esther con Cachopo, working cocker de estupefacientes y Julio con Focus.

### Exigente competición a contrarreloj

En cada edición participan guías y policías caninos pertenecientes a las FAS (Guardia Real, Armada, Ejército de Tierra, Ejército del Aire, Unidad Militar de Emergencias y CEMILVETDEF), Guardia Civil, Policía Nacional, policías autonómicas y policías locales.

En ella, unos y otros ponen a prueba sus habilidades a lo largo de un recorrido de dos kilómetros, donde se evalúan la rapidez y la coordinación entre ambos.

Cada año, el circuito de obstáculos cambia dentro de la pista de atletismo.

Los perros están entrenados en múltiples especialidades, pero, siempre que cumplan con los requisitos físicos, de edad y preparación, pueden competir entre sí, mostrando sus capacidades y profesionalidad. En esta prueba, más allá del rendimiento, destaca especialmente la conexión y el trabajo conjunto entre el guía y su perro.

Además de suponer una experiencia deportiva que permite el intercambio de conocimientos entre guías expertos, forma parte

del cierre de la formación impartida en la Escuela Cinológica de la Defensa a los nuevos integrantes. En esta ocasión, participaban como alumnos pertenecientes a PMM, Julio y Focus, este último un pastor belga Malinois.



**La prueba permite testar la preparación física del tándem policial y el nivel de confianza y coordinación entre ellos**

**¡A todos ellos les damos nuestra más sincera enhorabuena!**



# FORMACIÓN POLICIAL PIONERA



## POLICÍA MUNICIPAL DE MADRID REFUERZA LA PREVENCIÓN FRENTE A LA RADICALIZACIÓN DIGITAL CON UNA FORMACIÓN SOBRE VIDEOJUEGOS Y REDES SOCIALES

La Policía Municipal de Madrid ha impulsado una formación especializada para abordar uno de los retos emergentes de la seguridad contemporánea: la radicalización en redes sociales y en plataformas vinculadas al mundo del videojuego. La actividad, celebrada en la Jefatura de Policía Municipal de Madrid los días 13 y 14 de abril de 2026, con una duración aproximada de unas dos horas y media, tanto en turno de mañana como de tarde, se enmarca dentro del proyecto europeo [GEMS](#), una iniciativa innovadora relacionada con la propagación del extremismo.

### Hipótesis y fundamento de GEMS



**Base teórica**

- ✓ GEMS amplía el conocimiento científico sobre videojuegos y radicalización.
- ✓ GEMS ayuda a entender la preselección y la captación de personas vulnerables.
- ✓ GEMS ofrece materiales, métodos y herramientas para afrontar el extremismo en videojuegos.

**Watchtower**

Interrumpe de forma semiautomatizada los primeros pasos de la radicalización, identificando e informando de intentos de grooming.

**¿Cuál es el objetivo?**

La plataforma Watchtower y la red ENgaGE reducirán el impacto del extremismo en el reclutamiento online.

**Red europea contra el extremismo relacionado con videojuegos - ENgaGE**

ENgaGE reunirá a profesionales de seguridad, comunidad gamer, academia y sociedad civil para vigilar y reducir la amenaza del extremismo.

### Área de impacto de GEMS

### Formación especializada para los Agentes Tutores

El proyecto se presenta como una respuesta al uso que se hace de los videojuegos como espacio de captación, difusión ideológica y socialización de discursos extremistas. En esa línea, la formación impartida tenía un objetivo muy concreto: “ofrecer a todos los agentes tutores de Policía Municipal de Madrid herramientas prácticas para reconocer señales tempranas de riesgo, interpretar códigos simbólicos y comprender mejor los mecanismos de captación que operan en el entorno digital”. Además de estos agentes de Madrid, acudieron dos agentes de EUROPOL, un analista policial belga, y otros agentes municipales de la Sección e Análisis de la Información (SAI).

La sesión no se limitó a una mera explicación teórica. El contenido abordó aspectos técnicos y especializados, aunque de una manera amplia como por ejemplo los tipos de simbología oculta en las redes sociales, o el uso de los emoticonos (emojis) con significados codificados, también se comentaron otros como la jerga asociada a determinados colectivos radicalizados, así como la presencia de grupos extremistas de todo tipo en este tipo de entornos frecuentados por los más jóvenes. Finalmente, también se insistió en la importancia de “comprender que estos fenómenos son extremadamente mutables y volátiles, por lo que el conocimiento policial debe actualizarse de forma constante”.

## Radicalización y videojuegos

Uno de los puntos más relevantes de la formación fue la conexión entre radicalización y videojuegos. Lejos de ser un espacio ajeno a los riesgos de seguridad, el ecosistema gamer puede ser utilizado por grupos extremistas para acercarse a públicos vulnerables, generar vínculos de confianza y derivar conversaciones hacia entornos más cerrados o ideologizados. Esa perspectiva coincide con la línea de trabajo de GEMS, que sitúa el gaming como un espacio donde convergen ocio, interacción social y posibles vectores de manipulación.

La jornada estuvo orientada especialmente a los agentes tutores, un perfil que trabaja de forma estrecha con la comunidad educativa y que, por tanto, necesita recursos útiles para detectar cambios de comportamiento, discursos preocupantes o señales de captación en el entorno escolar y familiar. Según la documentación de la formación, participaron agentes de distintos servicios, además de personal de Europol y otros profesionales vinculados a la prevención.

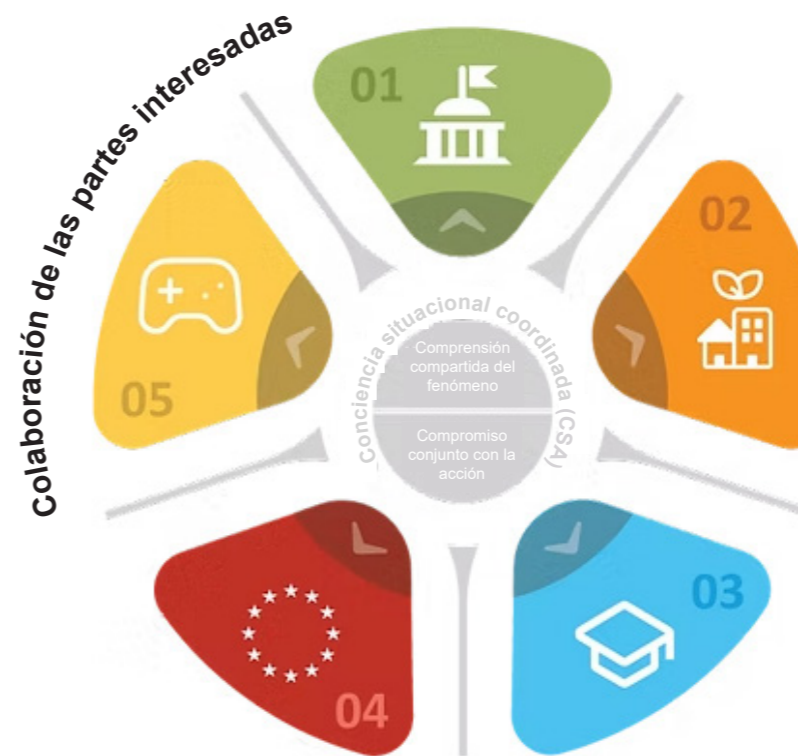


## Proyecto Europeo GEMS

GEMS es un proyecto financiado por Horizon Europe, en el que participa Policía Municipal de Madrid, pgs. 44-49, -que se inició en octubre de 2023 y finalizará en octubre de este año-, siendo su eje principal *“tratar de ayudar a reducir al máximo las conductas radicales, así como concienciar a la ciudadanía (y sobre todo la de los jugadores de videojuegos) sobre este tipo de peligros y amenazas”*.

Este proyecto se sustenta sobre tres objetivos fundamentales: *“crear una red (EngaGE) dedicada a compartir información que sea útil para luchar contra la radicalización en el ecosistema de las redes y especialmente los videojuegos; en segundo lugar, desarrollar de una herramienta de inteligencia artificial, watchtower, diseñada para detectar indicios de radicalización en entornos digitales, y finalmente, propone la creación de una ciencia social que trate de aglutinar todo este nuevo campo de conocimiento”*.

El proyecto no se limita a su vertiente tecnológica. En un entorno tan cambiante como el de las redes sociales y los videojuegos, donde los códigos, los canales y los discursos evolucionan con enorme rapidez, la mirada interdisciplinar resulta especialmente necesaria. En Policía Municipal de Madrid, esta formación especializada, integrada en este caso dentro de un proyecto europeo, se enmarca en una estrategia más amplia que combina el intercambio de conocimiento, la sensibilización y el desarrollo de herramientas tecnológicas.



**Representantes Estatales**  
\* Prevención Primaria, Secundaria y Superior  
\* Intervención  
\* Generación de Conocimiento  
\* Desarrollo de Capacidades

**Partes Interesadas no Estatales**  
\* Investigación  
\* Generación de Conocimiento  
\* Servicios de Sensibilización  
\* Desarrollo de Capacidades

**Instituciones Académicas**  
\* Generación de Conocimiento a través de la Docencia y la Investigación.

**Organizaciones Europeas y Regionales**  
\* Sensibilización  
\* Generación de Conocimiento  
\* Desarrollo de Capacidades

**Partes Interesadas en la Industria del Juego**  
\* Empoderamiento y Protección de los Jugadores.  
\* Sensibilización  
\* Moderación del Contenido

## Vigilancia y prevención

La importancia de este tipo de iniciativas reside en que la radicalización digital rara vez aparece de forma abrupta. Suele avanzar mediante procesos graduales de normalización, pertenencia y refuerzo identitario, especialmente entre jóvenes y menores. Por ello, la prevención exige formación específica, coordinación entre instituciones y capacidad de lectura crítica de los entornos digitales.

En este sentido, la experiencia en Policía Municipal de Madrid encaja con una preocupación creciente en el ámbito europeo: *“los videojuegos ya no son solo un espacio de entretenimiento, sino también un entorno social susceptible de ser instrumentalizado por actores extremistas”*. La formación celebrada en nuestra capital responde precisamente a esa realidad, dotando a los profesionales de seguridad de una mirada más especializada sobre cómo operan estos mecanismos de captación.

La jornada dejó también una idea clave de fondo: la respuesta policial y preventiva no puede depender únicamente de la reacción ante casos consumados. Es necesaria la anticipación, el conocimiento técnico y una colaboración estable entre el mundo académico, las instituciones policiales, o mediante proyectos europeos de investigación como es este caso. En ese marco, GEMS y este tipo de formación desarrollada en nuestra Jefatura, representan un paso significativo hacia una prevención más adaptada al entorno digital.

**La radicalización digital rara vez aparece de forma abrupta. Suele avanzar mediante procesos graduales de normalización, pertenencia y refuerzo identitario, especialmente entre jóvenes y menores**

## NOELIA COLMENAREJO PRESENTA SU SEGUNDO LIBRO, LA POLICÍA QUE BAILABA BAJO LA LLUVIA

El Salón de Actos de la Jefatura de Policía Municipal de Madrid (PMM) acogió el pasado 29 de mayo la presentación de la segunda novela de la oficial Noelia Colmenarejo. El acto contó con la participación del presidente de la delegación madrileña de la International Police Association (IPA Madrid), el comisario de PMM Manuel Moreno, y del comisario principal, ya retirado, Antonio Gómez Montejano.

Un evento emotivo en el que Noelia ofreció unas cuántas pinceladas sobre su contenido, un libro que recoge en seis capítulos algunos pasajes de su vida y que gira en torno a tres máximas: la primera de ellas es en la que se sustenta el relato, *“hasta que no te mojes completamente, no podrás disfrutar bailando bajo la lluvia”*; la segunda, *“no he venido aquí a vivir bien, he venido a vivirlo todo”*, y la última de todas, *“soy policía”*.



### Entre la autobiografía, un libro de viajes y aventuras y la autoayuda

Noelia ingresó en el Cuerpo de Policía Municipal de Madrid hace ahora 18 años, formando parte de la 45ª promoción. En 2020, cuando comenzábamos a aprender a vivir aquello que vino a denominarse la nueva normalidad, Noelia fue madre, ascendió a la categoría de oficial y publicó su primer libro: *“Un currículum perfecto”*, basado en un caso real en el que estuvo seis años trabajando, ofreciendo protección a una víctima de violencia de género.

Poco tiempo después, en enero de 2023, regresaba a las páginas de nuestra revista, para hacernos partícipes de un nuevo reto profesional en el que se estaba embarcando, *“Familia de 3, proyecto Lucía”*. Una sucesión de talleres gratuitos enfocados a difundir la cultura policial en Latinoamérica, teniendo como eje central la prevención de la violencia a través de la gestión emocional. Le acompañaban en su periplo, su marido y Lucía, su hija de dos años. En cuestión de 5 meses impartieron más de 42 talleres a 3000 personas en seis países distintos, llegando a coger hasta 22 vuelos para recorrer desde la Patagonia hasta Costa Rica.

Quienes la conocen esperaban la publicación de esta novela: *“La policía que bailaba bajo la lluvia”*. En sus páginas, Noelia cuenta algunos momentos de su vida que le han servido para crecer y reforzar sus propias capacidades: *“Momentos duros, difíciles, que han supuesto un gran esfuerzo”*. Hay quien podrá pensar: ¡Cómo tantos de nosotros!, sí, y como los pocos que se atreven a contarlo, desnudándose ante desconocidos que, una vez leídas las líneas en las que se resumen estas situaciones, podrán opinar libremente sobre ellas.

Escribir siempre es arriesgado, es difícil, te expone a la crítica. Cuando se habla en tercera persona y se cuenta la realidad de otros, es relativamente sencillo encontrar la manera y el sentido; sin embargo, cuando es tu vida la que queda expuesta, entonces, la cosa cambia.

*“Mil maneras de cómo no hacer una bombilla”*



**“HASTA QUE NO TE MOJES COMPLETAMENTE, NO PODRÁS DISFRUTAR BAILANDO BAJO LA LLUVIA”**

**En la presentación del libro comentó que, sin ser un manual de autoayuda, sí que nace con la vocación de poder servir a otras personas a entender qué les está pasando y cómo afrontar algunas situaciones difíciles.**

Llevo toda la vida escribiendo pequeños relatos y poesía y hablo sobre lo que siento. Se ha convertido en una forma de conocerme a mis misma y ayudarme a integrar lo que me sucede. Es importante tener bien alineados estos dos ejes, lo que siento y lo que pienso, para estar mentalmente en calma. Me considero una persona introspectiva que tiene muy en cuenta las emociones, que sabe que para cuidar a los demás hay que empezar por cuidar de uno mismo y protegerse.

Llevo 20 años de mi vida estudiando distintas áreas de la psicología y lo que más me apasiona es la gestión de las emociones. En la actualidad estoy compaginando el trabajo y el cuidado de mi hija con mi formación en el Grado de Psicología.

Volviendo al libro, que sean situaciones difíciles no hace que sean necesariamente malas. Cuando aprendes a superar las cosas por ti misma, cuando te das cuenta de que tienes esa capacidad, ya lo demás da igual. Obviamente, cuando empiezas a dar pasos para afrontarlo, o emprendes un nuevo camino, no todo va a salir bien. Vas a equivocarte muchas veces y, en ocasiones, echando la vista atrás, ves que fueron momentos intensos, pero eres capaz incluso de encontrarle los puntos divertidos y aprendes que, efectivamente, hay mil maneras de cómo no hacer una bombilla.

La vida hay que vivirla. No hemos venidos a vivir bien y pasar por ella sin más. Si siempre hacemos las mismas cosas no sabemos de lo que somos capaces. Todo lo que pasa siempre tiene un motivo, un porqué y un momento en el que tocaba vivirlo.

**Además de estas dos novelas, ha colaborado en la publicación de otros cinco libros, el último de ellos, “50 sombras azules”. ¿Tiene ya en mente una tercera novela?**

Cuando regresé de Latinoamérica quería escribir un libro sobre esa experiencia y, de momento, ha quedado plasmada en un capítulo de esta novela. Es posible que siga trabajando en ella.

El resto de las publicaciones son compendios de relatos que cedemos distintos autores para causas benéficas, como en el caso de “50 sombras azules”, que pretende ayudar a la prevención del suicidio policial.

### **La primera pregunta es casi obligada, ¿por qué ese título?**

Hablo de los seis momentos que más me han transformado, cómo los he vivido, cómo los he abordado, cómo he salido de ellos. Son momentos que sirven para aprender, pero hay que dejar claro que son momentos duros. Al final, te van ayudando a posicionarte en la vida y a valorarte a ti misma y sirven de revulsivo para avanzar. A responder a preguntas que cuestionan tu valor, ¿Soy buena deportista? Pues depende de con quién compita.

Creo que, al final del libro, es clara la conclusión que se puede sacar de su lectura: hasta que no te mojes completamente, no podrás disfrutar bailando bajo la lluvia. Muchas veces tenemos miedo a comenzar algo, a afrontar un momento difícil, una enfermedad, una separación, la muerte de un familiar, un nuevo destino o un cambio de lugar de trabajo o residencia. Hay miedos que nos paralizan, incertidumbres, inseguridades, corazas, pequeñas piedras en el camino que nos hacen replantearnos si debemos avanzar. Al principio, cuando llueve, si te mojas es incómodo, molesto, parece que quieres refugiarte y dejar de hacer aquello que estabas haciendo, pero ¿qué pasa cuando ya estás totalmente empapada? Pues pasa que ya te da igual. Esa es la idea, que desde un principio sepas que te mojarás, que será incómodo, pero que una vez empapada, será fácil seguir avanzando.

## ¿En qué otras iniciativas está participando? ¿Algún proyecto nuevo?

En este momento estoy colaborando con otra policía del Cuerpo en la puesta en marcha de la asociación “Almas en Acción”, enfocada también a favorecer el autocuidado del cuerpo, la mente y el espíritu; acompañando a quienes lo deseen a encontrar espacios y momentos para la relajación, la meditación, ejercicios de respiración profunda, etcétera. Ayudar a personas a volver a conectar con ellas mismas y encontrar su centro, su camino y su dirección.

También estoy desarrollando un proyecto con niños en la localidad donde vivo, invitándoles a que encuentren su superpoder: la empatía, el silencio, la verdad espejo...y sabiendo identificar qué beneficios tiene encontrarlos y desarrollarlos, pero también los posibles efectos adversos que puede haber si uno queda encasillado.

**RECORDANDO QUE LA VIDA HAY QUE VIVIRLA:  
“NO HE VENIDO AQUÍ A VIVIR BIEN”**



## Soy policía. El valor de los cuidadores

### También habló en el Salón de Actos de la vocación policial y el orgullo que siente por pertenecer a este cuerpo de seguridad

Sí, por supuesto. En muchas ocasiones, te das cuenta de que la mayoría de los problemas que tiene la gente con la que tratas se debe a que no han encontrado su pasión o no han sabido enfocar su trabajo hacia ella. Yo la tengo. Disfruto haciendo mi trabajo y cuando las cosas son así, lo demás importa un poquito menos. Mi camino de vida hace que vuelva a mi centro cuando me encuentro perdida.

Para mí ser policía es una actitud ante la vida, no es el tiempo que dedico a mi jornada laboral.

La reactividad policial es imprescindible, igual que lo es la investigación y la prevención, pero el cuidado que puedes aportar tú, el plus de empatía que imprimes a la relación que estableces con la víctima o con la persona que te ha pedido ayuda, marca la diferencia. Son pequeños detalles, que no cuestan tanto y aportan mucho a la situación. A veces, ese afán de intervenir y resolver rápido una situación nos puede llevar a priorizar el resultado, sin darnos cuenta de ello.

### Ha cambiado su trabajo en la Sección de Violencia de Género, en la Comisaría Integral del Distrito de Chamberí, por la Sección de Agentes Tutores

Es un paso que quería dar. He trabajado en la protección de las víctimas de VIOGEN durante más de 15 años y ahora sentía la necesidad de aportar mis conocimientos y mis capacidades a la protección de los menores. Sigo a disposición de mis compañeros para ayudarles en todo lo que esté en mi mano. Al mismo tiempo, continúo aprendiendo de los tutores de mi distrito actual, Chamberí, así como de todo lo que me aportaron los tutores del distrito de Fuencarral. También estoy adquiriendo nuevos conocimientos gracias al equipo de Convivencia y Prevención, especialmente en lo relativo al desarrollo de acciones preventivas y a la visibilización de la labor policial en esta materia.

Tenemos la suerte de pertenecer a una profesión que nos permite ayudar a las personas y llegar a lugares a los que, sin el uniforme, quizá nunca podríamos acceder. Me siento profundamente afortunada de poder no solo estar presente en esos momentos, sino también participar activamente, hacer posibles muchas intervenciones y contribuir de manera real a ayudar e, incluso, a salvar vidas.

**“Ser policía es una actitud ante la vida, no es el tiempo que dedico a mi jornada laboral”**

Le deseamos lo mejor en esta nueva faceta profesional que está desempeñando y, sobre todo, en sus proyectos personales y esperamos tenerla pronto de vuelta en esta Revista para contarle.

# ACTUACIÓN POLICIAL CON PERSONAS CON DETERIORO COGNITIVO Y DEMENCIAS

## CUANDO LA MEMORIA FALLA, LA EMPATÍA SE CONVIERTE EN UNA HERRAMIENTA POLICIAL

Imagine por un momento despertarse sin saber exactamente dónde está, no recordar cómo ha llegado hasta allí o sentirse rodeado de personas que le hacen preguntas que no consigue comprender. Imagine la angustia de reconocer que algo no encaja a su alrededor y no disponer de las herramientas necesarias para explicarlo, siendo esa, en muchas ocasiones, la realidad cotidiana de las personas que conviven con algún tipo de deterioro cognitivo.

### Enfermedades neurodegenerativas: una respuesta diferente

Cada vez es más frecuente que los agentes de policía intervengan con ciudadanos afectados por enfermedades neurodegenerativas como el Alzheimer u otras formas de demencia. Detrás de cada una de estas intervenciones no hay únicamente una incidencia policial, hay una persona desaparecida o una situación de desorientación, pero también una historia de vida, una familia preocupada y una persona vulnerable que necesita ser comprendida y ayudada los profesionales que acuden ante la emergencia.

Quienes padecen deterioro cognitivo pueden mostrarse confundidos, responder de forma incoherente, desconfiar de quienes intentan ayudarles o reaccionar con miedo ante una situación que no logran interpretar. Lo que desde fuera puede parecer una conducta extraña, desafiante o poco colaboradora suele ser, en realidad, la manifestación de una enfermedad que afecta a la memoria, al razonamiento y a la comprensión de cuanto sucede a su alrededor.

En estos casos, la actuación policial va mucho más allá de la aplicación de protocolos y procedimientos; la paciencia, la capacidad de escucha, la observación y la empatía se convierten en herramientas tan importantes como cualquier recurso operativo. Cuando una persona pierde parte de sus recuerdos, de su orientación o de su autonomía, se encuentra en una situación muy vulnerable, necesitando la ayuda de profesionales capaces de ofrecerle la seguridad y la tranquilidad que en esos momentos no tiene.

### Comprender para intervenir mejor

El deterioro cognitivo afecta funciones esenciales como la memoria, la orientación espacial y temporal, la capacidad de juicio o la comprensión del lenguaje. En fases avanzadas, una persona puede no reconocer a sus familiares, olvidar dónde vive o perderse en lugares que ha frecuentado durante años.



Esta pérdida puede ser leve o grave y puede aparecer como consecuencia del envejecimiento, enfermedades neurodegenerativas, lesiones cerebrales, accidentes cerebrovasculares o determinadas patologías médicas.

No todas las personas con deterioro cognitivo presentan el mismo nivel de afectación, ya que algunas mantienen una vida relativamente autónoma y solo experimentan pequeños olvidos, mientras que otras pueden llegar a depender completamente de terceros para realizar actividades básicas de la vida diaria.

Entre las funciones alteradas destacan: la memoria reciente y capacidad para aprender información nueva, orientación temporal y espacial, atención y concentración, comprensión y expresión del lenguaje, capacidad de juicio y toma de decisiones, reconocimiento de personas, lugares u objetos, así como algo muy importante en la intervención policial, el control de impulsos y la regulación emocional.

Cuando estas alteraciones interfieren significativamente en la autonomía de la persona, hablamos generalmente de demencia.

**La primera intervención debe orientarse a identificar posibles signos de deterioro cognitivo antes de extraer conclusiones precipitadas sobre la conducta observada**

## El Alzheimer y otras demencias

La enfermedad de Alzheimer es la causa más frecuente de demencia. Se trata de una enfermedad neurodegenerativa progresiva que provoca la destrucción gradual de neuronas y conexiones cerebrales.

Aunque la pérdida de memoria suele ser el síntoma más conocido, el Alzheimer afecta mucho más que el recuerdo de acontecimientos recientes, y debemos tener presente que conforme avanza la enfermedad pueden aparecer problemas como desorientación espacial y temporal, dificultades para encontrar palabras, problemas para reconocer personas conocidas, alteraciones del sueño, cambios de personalidad, conductas repetitivas, ansiedad, irritabilidad o agresividad y tendencia a deambular sin rumbo.

Además del Alzheimer existen otras demencias, como la demencia vascular, la demencia por cuerpos de Lewy o la demencia frontotemporal, cada una con características particulares, aunque muchas de sus manifestaciones pueden resultar similares durante una intervención policial.

Desde el punto de vista policial, esto significa que algunos comportamientos pueden interpretarse erróneamente como resistencia, desobediencia o falta de cooperación. Un ciudadano que no responde adecuadamente a una pregunta puede simplemente no entenderla. Del mismo modo, alguien que intenta alejarse de los agentes puede estar actuando impulsado por el miedo o la confusión.

La primera intervención debe orientarse a identificar posibles signos de deterioro cognitivo antes de extraer conclusiones precipitadas sobre la conducta observada.



**Cuando la memoria se desvanece, la tranquilidad que transmite un profesional puede convertirse en el mejor recurso de ayuda y protección**



## Claves policiales para una intervención eficaz y humanizada

La forma en que se desarrolla el primer contacto puede determinar el éxito o el fracaso de toda la intervención. Una actitud precipitada, órdenes complejas o un exceso de estímulos pueden aumentar la confusión y provocar respuestas de miedo, bloqueo o incluso conductas defensivas.

Es recomendable aproximarse de manera tranquila, identificarse claramente y hablar utilizando frases cortas, sencillas y concretas. Mantener el contacto visual y emplear un tono de voz calmado; formular una sola pregunta cada vez facilita enormemente la comprensión. Asimismo, conviene conceder tiempo suficiente para que la persona procese la información y responda, evitando interrumpirla o mostrar impaciencia si tarda en contestar.

Los agentes deben tener presente que discutir, contradecir o intentar convencer a una persona con demencia de que está equivocada suele resultar poco eficaz. Si una persona afirma que necesita ir a recoger a sus hijos pequeños cuando estos son ya adultos o insiste en regresar a una vivienda en la que dejó de residir hace años, la confrontación directa puede incrementar su angustia. En estos casos, resulta más útil validar la emoción que hay detrás de sus palabras y redirigir la conversación hacia aspectos que contribuyan a tranquilizarla.

Siempre que sea posible, se recomienda localizar a familiares, cuidadores o servicios sanitarios que puedan aportar información relevante sobre el estado de la persona. Para ella, el entorno puede resultar amenazante y los agentes pueden ser desconocidos que irrumpen en una situación que no comprende. Por ello, la empatía debe acompañar siempre cada actuación policial.

# ALZAD LA MIRADA AL CIELO

TRADICIÓN CIENTÍFICA VATICANA: LA RELACIÓN ENTRE LA FE Y LA CIENCIA SUELE PERCIBIRSE COMO UN TERRENO DE CONFLICTO, PERO LA HISTORIA DE LA ASTRONOMÍA VATICANA DEMUESTRA LO CONTRARIO



<https://www.vaticannews.va/>

Desde hace más de cuatro siglos, la Santa Sede mantiene un firme compromiso con la exploración del cosmos, convirtiendo la investigación astronómica en una de sus tradiciones más sólidas y prestigiosas. Este vínculo comenzó en la segunda mitad del siglo XVI, cuando el papa Gregorio XIII ordenó la construcción de la Torre de los Vientos para reformar el desfase acumulado de 10 días que tenía el calendario juliano. Un problema que preocupaba a la Iglesia porque la fecha de la Pascua se calcula en base al equinoccio de primavera. Para lograrlo, reunió a un brillante equipo de astrónomos jesuitas cuyo trabajo culminó en la creación del calendario gregoriano, el sistema cronológico que rige al mundo occidental en la actualidad.



### El impulso de la astronomía moderna

La tradición científica papal alcanzó gran importancia en el siglo XIX gracias al padre Angelo Secchi. Sus investigaciones, realizadas desde el observatorio de la iglesia de San Ignacio en Roma, sentaron las bases de las clasificaciones estelares modernas al dividir las estrellas en cuatro tipos principales, basándose en su color y en las líneas de absorción de sus espectros.

Sin embargo, la pérdida de los Estados Pontificios en 1870 conllevó la desaparición de sus instalaciones principales. Para solucionar este problema y demostrar de forma contundente el apoyo de la Iglesia al conocimiento científico, el papa León XIII fundó oficialmente la Specola Vaticana en 1891. Con directores y personal provenientes de diferentes órdenes religiosas, la institución colaboró durante más de cuarenta años con otros observatorios en el gran programa internacional de la Carta del Cielo (Carte du Ciel).



**Destacan también las aportaciones del sacerdote belga Georges Lemaître, miembro de la Pontificia Academia de las Ciencias, quien propuso por primera vez la teoría de la expansión del universo en 1927**

### De Castel Gandolfo a Estados Unidos

A principios de los años treinta, la contaminación lumínica dificultó a los astrónomos el estudio de las estrellas más débiles. Ante esta situación, el papa Pío XI dispuso el traslado de la Specola a su residencia de verano en Castel Gandolfo, ubicada en las Colinas Albanas, a unos 35 kilómetros al sur de la capital. En este entorno de gran riqueza histórica, el moderno observatorio fue refundado y confiado nuevamente a la Compañía de Jesús. Las nuevas instalaciones se equiparon con tres telescopios de vanguardia y un laboratorio astrofísico especializado en análisis espectroquímicos.

Esta nueva etapa destacó por una ambiciosa investigación sobre las estrellas variables.

**El papa León XIII fundó la Specola Vaticana en 1891 que colaboró en el gran programa internacional «Carte du Ciel»**



Décadas más tarde, en 1957, la institución dio un nuevo salto tecnológico con la instalación de un telescopio de gran campo tipo Schmidt y la incorporación de un moderno centro de cálculo. Estas herramientas permitieron expandir las investigaciones hacia nuevos horizontes, destacando el desarrollo de técnicas pioneras para la clasificación estelar en función de sus espectros, una línea de investigación histórica que el Observatorio Vaticano mantiene activa hasta el día de hoy.

**En 1981 se fundó un segundo centro de investigación: el Vatican Observatory Research Group (VORG), con sede en Tucson, Arizona, y en 1993 se construyó el Telescopio Vaticano de Tecnología Avanzada**

La continua expansión urbana de Roma y sus alrededores terminó afectando el cielo de Castel Gandolfo, lo que obligó a los astrónomos a buscar un nuevo emplazamiento para sus observaciones. De este modo, en 1981 y por primera vez en su historia, la Specola fundó un segundo centro de investigación: el Vatican Observatory Research Group (VORG), con sede en Tucson, Arizona. Desde allí, los científicos vaticanos operan en las oficinas del Observatorio Steward de la Universidad de Arizona, compartiendo las investigaciones con la comunidad científica.

Posteriormente, en 1993, la Specola y el Observatorio Steward construyeron conjuntamente el Telescopio Vaticano de Tecnología Avanzada (VATT, por sus siglas en inglés) en el monte Graham, considerado uno de los mejores emplazamientos astronómicos de Norteamérica. Este moderno telescopio de 1,8 metros de apertura incorporó un espejo primario pionero en el mundo por su técnica de fundición rotacional.

**El Observatorio del Vaticano puede considerarse uno de los observatorios astronómicos más antiguos del mundo. Actualmente mantiene un vínculo estrecho con la comunidad científica internacional**

El observatorio se ha especializado en estudios de cúmulos estelares y galaxias, así como en el análisis detallado de exoplanetas y asteroides. Su diseño automatizado permite a científicos de todo el mundo utilizar el VATT a distancia, manteniendo siempre un vínculo estrecho con la comunidad internacional.

### Los enigmas del futuro: Astrobiología y educación

La sólida reputación científica del Vaticano ampara también el interés de la Santa Sede por los grandes enigmas de la ciencia contemporánea. Un ejemplo de ello fue la organización, en noviembre de 2009, de la Semana de Estudio sobre Astrobiología, una iniciativa conjunta de la Pontificia Academia de las Ciencias y el Observatorio Vaticano donde se debatió abiertamente la posibilidad de vida extraterrestre. Además, cada dos años, los jardines de Castel Gandolfo acogen su prestigiosa Escuela de Verano de Astrofísica, reforzando esta labor académica.



El Planetario de Madrid, centro municipal, inaugurado el 29 de septiembre de 1986 está ubicado en el distrito 2. Su vigilancia exterior corresponde a la C.I.D. Arganzuela de PMM

# EL VATICANO

HA IMPULSADO IMPORTANTES  
DESCUBRIMIENTOS E INVESTIGACIONES.

Los hitos más relevantes incluyen:



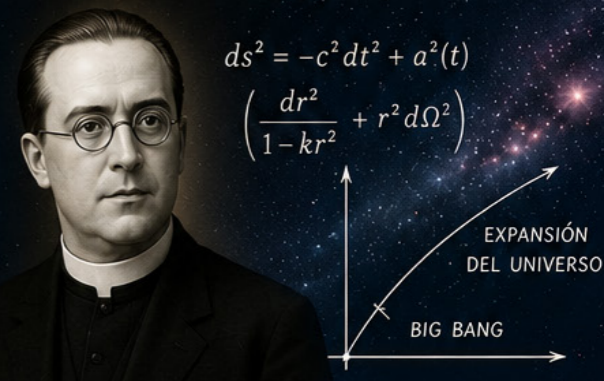
## 1 EL CALENDARIO GREGORIANO (1582):

Los astrónomos impulsados por la Iglesia católica reformaron el calendario juliano. Este sistema organizativo sigue vigente en la actualidad a nivel mundial.



## 2 EL ORIGEN DEL UNIVERSO Y LA TEORÍA DEL BIG BANG:

El sacerdote belga Georges Lemaître, miembro de la Pontificia Academia de las Ciencias, fue quien propuso por primera vez la teoría de la expansión del universo y el modelo del Big Bang.



## 3 COMPOSICIÓN DEL SISTEMA SOLAR:

A través del Observatorio Vaticano (Specola Vaticana), los científicos estudian meteoritos para entender la formación primitiva de nuestro sistema solar.



## 4 MAPEO ESTELAR:

Han participado en proyectos internacionales como Carte du Ciel, catalogando miles de estrellas con gran precisión.





Madrid ITV  
Asociación de Entidades para  
la Inspección Técnica de Vehículos de  
la Comunidad de Madrid (AEMA-ITV)

# ITV DE AUTOCARAVANAS, CARAVANAS Y CÁMPERS: PROCESO, REQUISITOS Y PLAZOS DE INSPECCIÓN

**EN ENERO, EL 30,8% DE LOS DEFECTOS GRAVES DETECTADOS POR LAS ITV MADRILEÑAS FUERON EN LA PRUEBA SOBRE GASES CONTAMINANTES. AEMA-ITV EXPLICA EL PROCESO QUE SE REALIZA EN ITV Y CÓMO SABER SI UN VEHÍCULO PUEDE TENER UN FALLO EN ESTE SISTEMA**

La popularización de estos vehículos ha traído consigo numerosas dudas sobre su homologación e inspección técnica. AEMA-ITV explica las principales claves de la actualización normativa impulsada por la Dirección General de Tráfico (DGT), cuyo objetivo es garantizar que circulen con todas las condiciones de seguridad exigidas.



## La ITV de las autocaravanas

Las autocaravanas siguen el mismo calendario de inspección que un turismo convencional, ya que pertenecen a la categoría M1, destinada al transporte de personas. Por ello, la primera ITV debe realizarse a los 4 años de la fecha de matriculación; posteriormente, cada 2 años hasta cumplir diez años de antigüedad y, a partir de entonces, con carácter anual.

La inspección comienza con la comprobación de la documentación del vehículo, donde deben figurar correctamente reflejados todos los equipamientos y elementos instalados. En este tipo de vehículos resulta especialmente importante que cualquier modificación o accesorio incorporado esté debidamente homologado e incluido en la ficha técnica.

A continuación, se comprueba el acondicionamiento exterior, muy importante en estos vehículos, ya que incluye las claraboyas, las placas solares y los toldos, entre otros. Después, se comprueba el interior con especial atención al correcto funcionamiento de los cinturones de seguridad de las plazas autorizadas para circular junto con el acondicionamiento interior de los elementos instalados. Y el resto del proceso sigue igual al de los turismos: sistema de frenado, neumáticos, alumbrado, emisiones contaminantes, dirección y suspensión, entre otros.

La forma de viajar ha evolucionado en los últimos años. La posibilidad de desplazarse y pernoctar en un mismo vehículo ha convertido a las autocaravanas, cámpers y caravanas en una alternativa cada vez más popular para quienes buscan mayor libertad y autonomía en sus desplazamientos. Este crecimiento ha hecho necesaria una adaptación del marco normativo y técnico que regula su circulación, estacionamiento e inspección técnica del vehículo.



## La ITV de las caravanas

Las caravanas, a diferencia del caso anterior, tienen un tratamiento diferente al estar consideradas remolques, por lo que es muy importante que la instalación del enganche sea correcta para no tener problemas en la ITV. En el caso de las caravanas cuya Masa Máxima Autorizada (MMA) supera los 750 kg, la primera ITV debe realizarse al 6º año desde su fecha de matriculación y, posteriormente, con una periodicidad bienal.

Durante la inspección, se comprueba especialmente el correcto estado y funcionamiento del sistema de acoplamiento al vehículo principal, así como el funcionamiento del alumbrado y el estado de los neumáticos. Asimismo, en la primera inspección será necesario presentar el certificado de la instalación de gas correspondiente a su legalización.

## La ITV de los vehículos camperizados

La situación es diferente en los vehículos camperizados. Aunque hayan sido acondicionados como vivienda, las furgonetas transformadas continúan encuadradas en la categoría N, destinada originalmente al transporte de mercancías.

En este caso, como generalmente tienen un peso máximo autorizado inferior a 3.500 Kg, se trata de un vehículo de la categoría N1 y deben realizar la primera inspección cuando cumpla 2 años. Posteriormente tienen que pasarla cuando cumpla 4 y 6 años. Más adelante de manera anual hasta los 10 años de antigüedad y, a partir de ese momento, cada seis meses.

A la hora de pasar la ITV a los vehículos camperizados es importante que, si **se han realizado reformas**, se presente la documentación necesaria para legalizarlas: el informe de conformidad, el proyecto técnico, el certificado final de obra y el certificado de autorización de la instalación de gas, en caso de haber incluido una.



**Todas estas reformas alteran las características originales del vehículo y requieren una homologación adecuada**

Por ello, disponer de toda la documentación técnica actualizada es uno de los aspectos fundamentales para superar la ITV sin incidencias. Durante la inspección también se revisan con especial atención los anclajes del mobiliario, el estado de las instalaciones eléctricas y la correcta fijación de elementos exteriores como placas solares o portabicicletas. Asimismo, el sistema de frenado adquiere una relevancia especial, ya que muchas cámpers circulan cerca del límite de masa máxima autorizado tras su transformación, por lo que el correcto funcionamiento de los frenos en todo momento es fundamental.

AEMA-ITV recuerda que los usuarios pueden realizar la inspección en cualquiera de las más de 80 estaciones ITV existentes en la Comunidad de Madrid, incluidas aquellas ubicadas en Zonas de Bajas Emisiones, incluso cuando el vehículo no disponga de distintivo medioambiental. Además, la asociación recomienda adelantar la inspección hasta 30 días antes de la fecha de vencimiento, ya que ello no modifica la fecha de validez de la siguiente ITV y facilita una mejor planificación por parte de los propietarios

MAYO  
2026

NÚMERO  
86



REDES  
SOCIALES



NOTICIAS  
DESTACADAS

FOLICÍA  
MUNICIPAL DE  
MADRID EN  
REDES SOCIALES

TODAS LAS NOTICIAS IMPORTANTES Y MÁS DESTACADAS EN REDES SOCIALES



Utilizaba un patinete eléctrico para desplazarse y realizar el reparto

Incautadas más de 30 armas y munición en un camión de mudanzas



Abandona a su hijo de dos años. Venía de fiesta con síntomas de embriaguez. El bebé estaba en un carrito a las 5:30 de la mañana

Detenidos por la retención de un menor, violencia de género y robo con violencia e intimidación



**MAYO  
2026**

**NÚMERO  
86**



**REDES  
SOCIALES**



**NOTICIAS  
DESTACADAS**

**FOLICÍA  
MUNICIPAL DE  
MADRID EN  
REDES SOCIALES**

**TODAS LAS NOTICIAS IMPORTANTES Y MÁS DESTACADAS EN REDES SOCIALES**



**Sorprendidos  
realizando un pase de  
droga en el interior  
de un vehículo**

**Desarticulado un punto  
de venta de drogas  
en colaboración con  
Policía Nacional**



**Se dan a la fuga en un  
vehículo con placas de  
matrícula falsas, sin  
permiso de conducir, sin  
seguro y con una pistola  
y un machete**

**Desmantelado un  
narcopiso en Villa de  
Vallecas.  
Intervenidas diversas  
drogas y más de 3.400  
euros en efectivo**



# POLICÍA

## Municipal de Madrid



22 Comisaría  
de Distrito



**ESTUVIMOS ALLÍ, CONTRIBUYENDO  
A QUE FUERA POSIBLE**