

MEMORIA ANUAL 2018



1. PRESENTACIÓN

Quiénes somos, Qué hacemos, Para quién, Con quién, Con qué, A través de qué

2. LA SALUD (salubridad pública y estilos de vida) COMO FACTOR TRANSVERSAL EN LAS POLÍTICAS MUNICIPALES

3. MADRID SALUD, SERVICIO ESENCIAL Y PRIORITARIO PARA LA CIUDAD DE MADRID: LÍNEAS ESTRATÉGICAS

- **Procesos Estratégicos**
- **Procesos Operativos**
- **Procesos de Apoyo**

4. RESULTADOS

1. PRESENTACIÓN

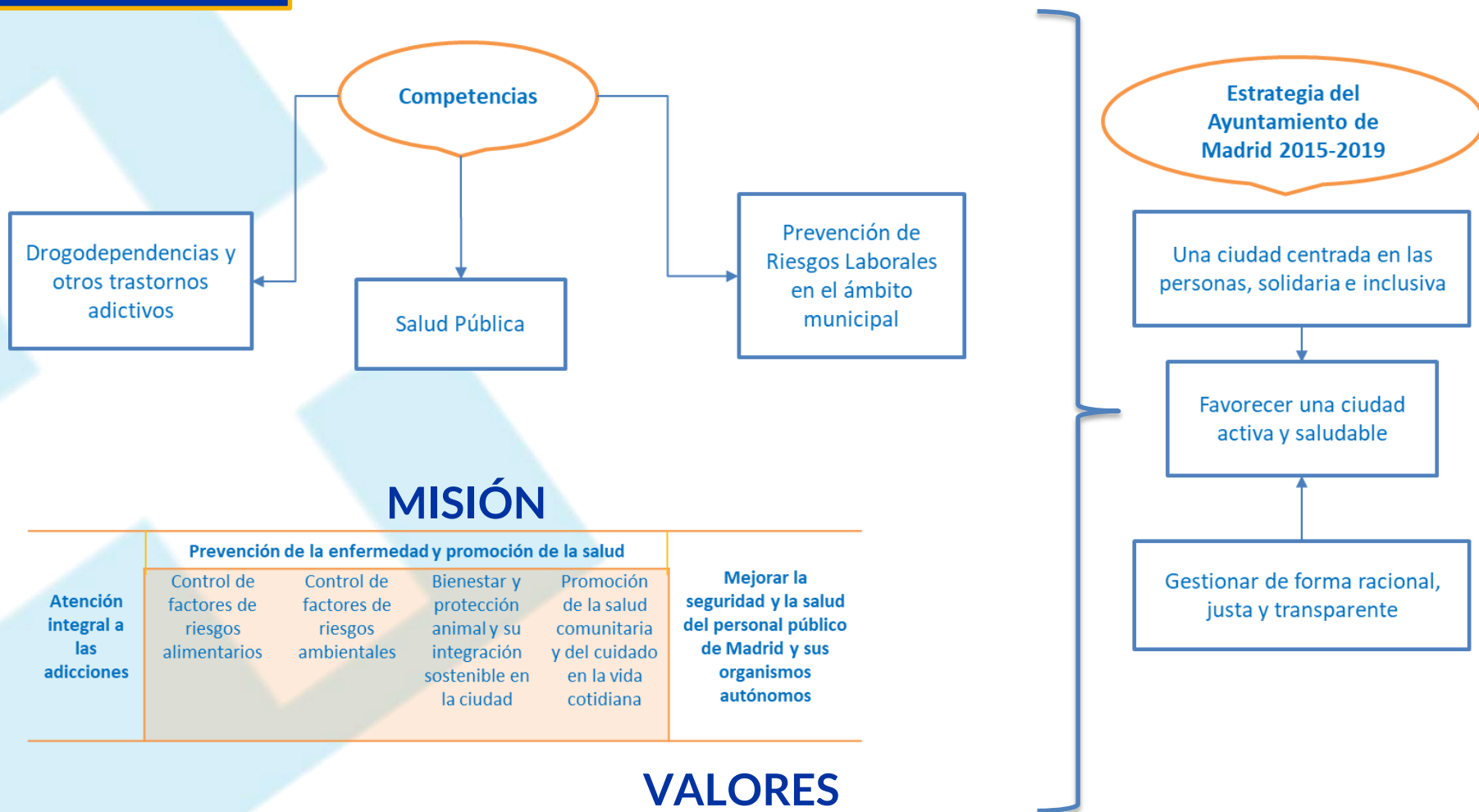


QUIÉNES SOMOS

ORGANISMO AUTÓNOMO ADSCRITO AL ÁREA DE
GOBIERNO DE SALUD, SEGURIDAD Y EMERGENCIAS

QUÉ HACEMOS

Gestionamos las políticas municipales en materia de Salud



Orientación a la ciudadanía – Excelencia en el servicio – Participación, cooperación y diálogo – Mejora continua – Innovación e investigación – Transparencia

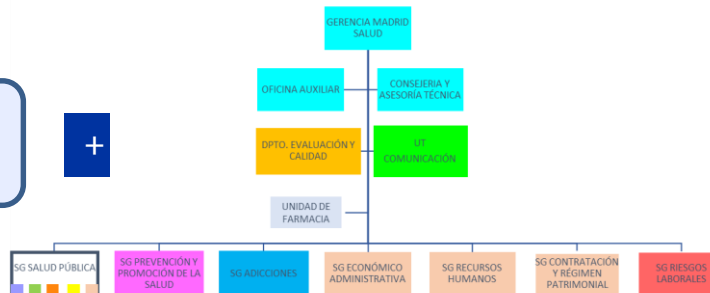
Para Quién



CON QUIÉN

CONSEJO RECTOR

PLANTILLA: 1.151



ÓRGANOS COLEGIADOS DE ASESORAMIENTO SEGUIMIENTO Y CONTROL

Foro de Adicciones

Foro Municipal de Protección y Bienestar de los Animales en la Ciudad de Madrid

COLABORADORES NECESARIOS
 Alcaldía y Presidencia del Pleno
 Gerencia de la Ciudad
 Áreas de Gobierno
 Distritos Municipales
 Informática Municipal (IAM)

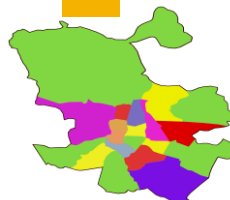
ALIANZAS
 Convenios inter áreas o inter administraciones o instituciones
 Foros
 Patrocinios
 Encomiendas
 Participación en comisiones inter/intra institucionales
 Colaboración con planes estratégicos
 Cooperación internacional
 Entidades sociales de la convocatoria de subvenciones

CON QUÉ

PRESUPUESTO

80.968.067,80€

+



CENTROS Y SERVICIOS

+

FACTORES CRÍTICOS DE ÉXITO GLOBAL MS

Factor	Peso	Factor	Peso
1. Valor de las personas de la organización	9,60	7. Adaptación de la respuesta a las necesidades de colectivos específicos	8,50
2. Estrategia cohesionada	9,20	8. Alianzas firmes y sostenibles	8,30
3. Mejora continua	8,90	9. Sistemas de información y comunicación comunes	8,30
4. Comunicación con grupos de interés	8,80	10. Formación continuada	8,10
5. Detección de necesidades	8,80	11. Innovación tecnológica	7,90
6. Financiación adecuada (capítulo 2)	8,70		

+

Líneas de Subvención de MS en el Plan Estratégico de Subvenciones del AG de Salud Seguridad y Emergencias 2018-2019

OBJETIVO ESTRATÉGICO: FAVORECER UNA CIUDAD ACTIVA Y SALUDABLE

LÍNEAS DE SUBVENCIÓN	FAVORECER UN ENTORNO SALUDABLE (AGUA, ALIMENTOS, MEDIO AMBIENTE (A))		PROMOVER ESTILOS DE VIDA SALUDABLES (B)			MONITORIZAR EL ESTADO DE SALUD DE LA CIUDADANÍA (C)
OBJETIVOS OPERATIVOS	Mejorar la seguridad alimentaria	Prevenir los efectos en salud de los factores ambientales y promover entornos urbanos saludables	Evitar o reducir los problemas de adicción en la población madrileña		Prevenir y promover la salud de la ciudadanía	Analizar el estado de salud de la ciudadanía y las condiciones de salubridad de la ciudad
ACCIONES	Mejora y ampliación de la oferta analítica del Laboratorio de Salud Pública	Mejorar la geolocalización de factores ambientales	Atender integralmente a las adicciones	Colaborar con Policía Municipal en el análisis de estupefacientes	Desarrollar programas y servicios para la promoción de la salud ciudadanay el Plan Madrid Ciudad de los Cuidados	Analizar y realizar encuestas y bases de datos del ámbito de la salud pública
PROYECTOS	4	2	5	2	11 + 4	2
	Becas de Formación e Investigación	Becas de Formación e Investigación	Convenios Subvención	Becas de Formación e Investigación	Becas de Formación e Investigación	Becas de Formación e Investigación

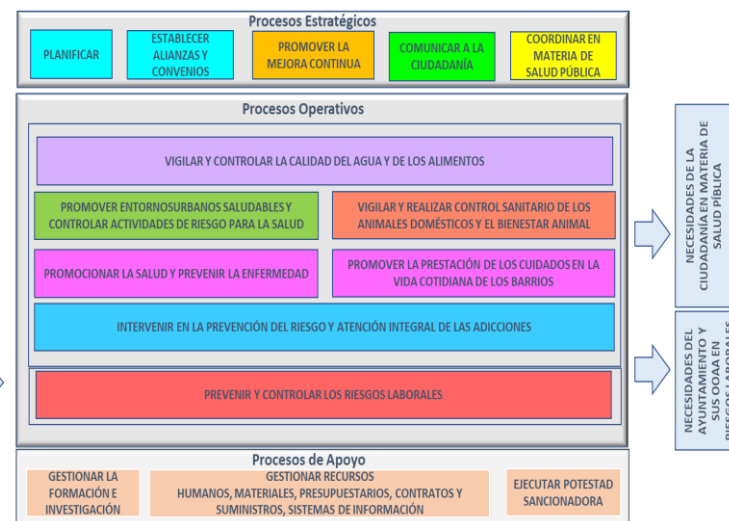
+

PLAN DE ACTUACIÓN 2018

Mapa estratégico Eje/ objetivo	Línea Estratégica	Plan Estratégico o de Acción. 2015-2019 (1)	Línea Estratégica transversal
Eje: <i>Una ciudad centrada en las personas, solidaria e inclusiva/Favorecer una ciudad activa y saludable</i>	1. Mejorar la seguridad alimentaria en la ciudad.	Plan Anual de Actividades Programadas Control Oficial de Alimentos, de establecimientos y actividades con incidencia en salud pública.	13. Colaborar con organizaciones municipales o externas en el ámbito de la salud
	2. Prevenir los efectos en salud de los factores ambientales y promover entornos urbanos saludables.		
	3. Actuar sobre las poblaciones de animales domésticos atendiendo a su sanidad y bienestar para minimizar su impacto en la salud pública.		
	4. Supervisar, auditar y coordinar los Dptos. de Servicios Sanitarios, Calidad y Consumo de los distritos.		
	5. Desarrollar programas y servicios para la promoción de la salud de los madrileños y las madrileñas, y de la salud comunitaria de sus barrios.	Estrategia Barrios Saludables.	
	6. Promover la prestación de cuidados en la vida cotidiana de los barrios.	Plan Madrid Ciudad de los Cuidados (MCC).	
	7. Ofertar a la ciudadanía de Madrid una intervención integral en materia de adicciones que permita establecer acciones eficaces en el continuo prevención/asistencia/reinserción, que minimicen el impacto negativo sobre la salud individual y la salud pública.	Plan de Adicciones.	
Eje: <i>Un gobierno, democrático, transparente y eficaz</i>	8. Facilitar un entorno de seguridad y salud laboral.	Plan de Prev. de Riesgos Laborales del Ayto. y sus OO.AA.	
	9. Gestionar el capítulo 1 del presupuesto y los recursos humanos (RR. HH.) aumentando la motivación de los y las trabajadoras.		
	10. Mejorar de forma continua los servicios y potenciar el compromiso social y ambiental.		
	11. Mejorar los procesos administrativos (admvtivos.) y optimizar el presupuesto.		
	12. Potenciar la comunicación		

+

+



Colaboraciones de Madrid Salud con planes y acciones en el ámbito de salud planes estratégicos o comisiones técnicas municipales o de otras Administraciones

2. LA SALUD (Salubridad Pública y Estilos de Vida) COMO FACTOR TRANSVERSAL EN LAS POLÍTICAS MUNICIPALES



Competencias:
Madrid Salud
gestiona el área de
acción municipal
referida a la salud

Prevención de Riesgos
Laborales en el ámbito
municipal

Drogedependencias y
otros trastornos
adictivos

Salud Pública

Seguridad
Alimentaria

Salud Ambiental

Control zosanitario

Prevención de
enfermedades y
promoción de la
salud

Supervisión,
auditoria y
coordinación Dptos.
Salud de Distritos

MADRID SALUD

ENTORNO
(SALUBRIDAD
PÚBLICA)

ESTILOS DE
VIDA

FISICOS
Microambientales:
barrio, casa,
escuela, trabajo

PATRONES DE COMPORTAMIENTO
determinados por interacción entre
características personales, sociales y las
condiciones de vida socioeconómicas y
ambientales

FISICOS
Macroambientales
agua, alimentos,
contaminación del
aire

SOCIALES: pobreza,
desempleo, grado de
desarrollo

CONDUCTAS QUE AFECTAN A LA SALUD:
hábitos de alimentación, ejercicio
físico/sedentarismo, abuso de sustancias,
conductas adictivas y otras actividades de
riesgo

**ALCALDÍA
y ÁREAS DE
GOBIERNO**

DISTRITOS

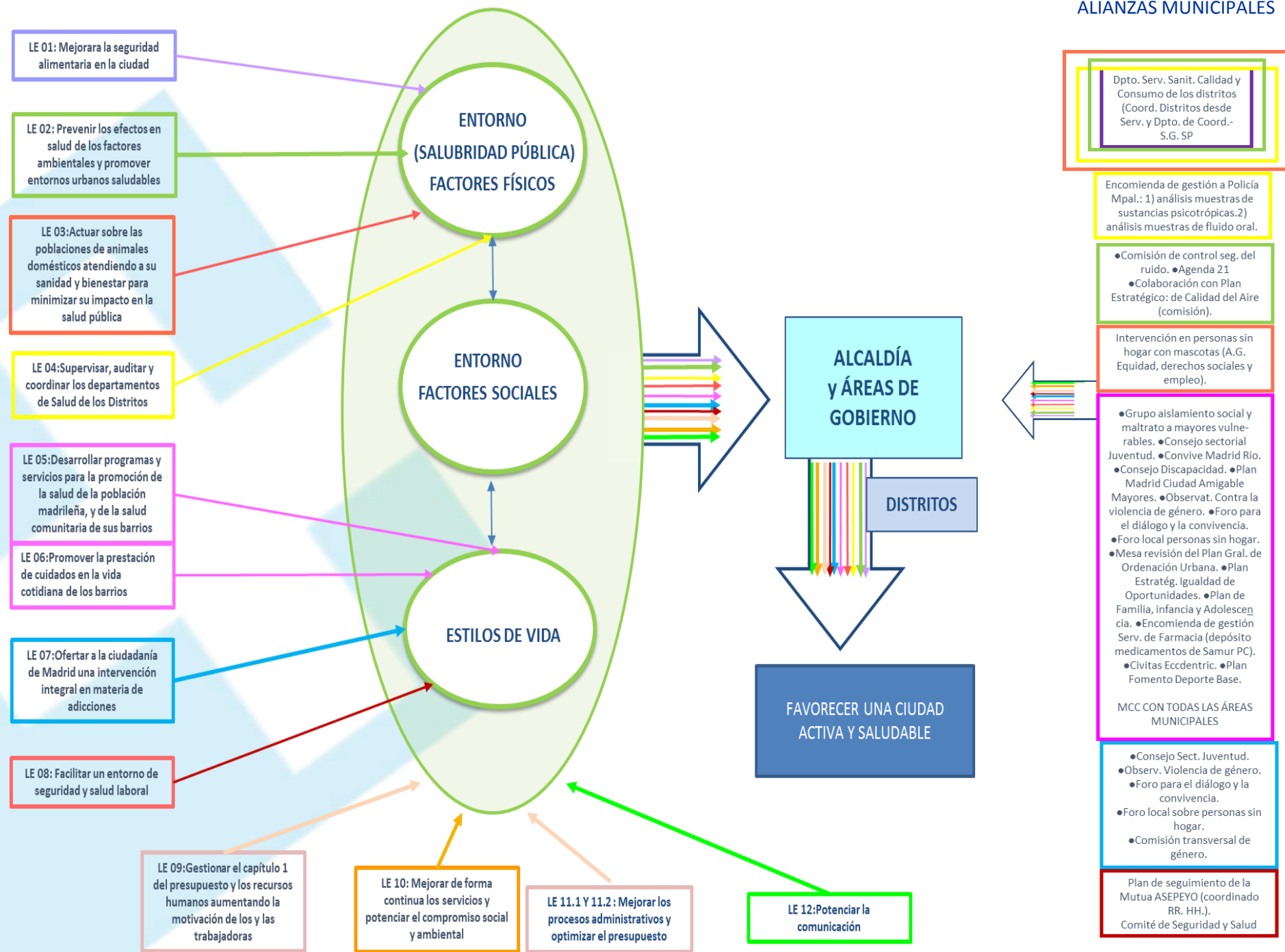
**FAVORECER UNA CIUDAD
ACTIVA Y SALUDABLE**

FACTORES DETERMINANTES DE SALUD

SISTEMAS
SNITARIOS

BIOLOGÍA
DE LA
PERSONA

COMUNIDAD DE MADRID - ESTADO



Revisión y mejora del **procedimiento de inspección de establecimientos alimentarios basado en el riesgo**, que prioriza aquellos que por su tipología o sus condiciones higiénico-sanitarias requieren mayor frecuencia de inspección.

Revisión y mejora del **procedimiento de inspección de establecimientos en los que se realizan actividades con incidencia en la salud pública basado en el riesgo**, que prioriza aquellos que por su tipología o sus condiciones higiénico-sanitarias requieren mayor frecuencia de inspección.

887 esterilizaciones de gatos procedentes de más de 1.000 colonias urbanas.

- Foro Internacional sobre la Soledad, la Salud y los Cuidados.
- Desarrollo de Proyectos MCC: prevención soledad, duelo, atención malestares de la vida cotidiana, entornos escolares, formación"
- Apertura de nuevas rutas WAP

Centro Juvenil para la Prevención de las Adicciones a través del Ocio en el distrito de San Blas y Programa Conecta-Embajadores (en colaboración con las Juntas de Distrito financiados mayoritariamente con Fondos de Reequilibrio Territorial).

- Elaboración e incorporación en la intranet municipal de procedimientos e instrucciones operativas dirigidas a proteger la seguridad de todo el personal municipal.

HITOS 2018

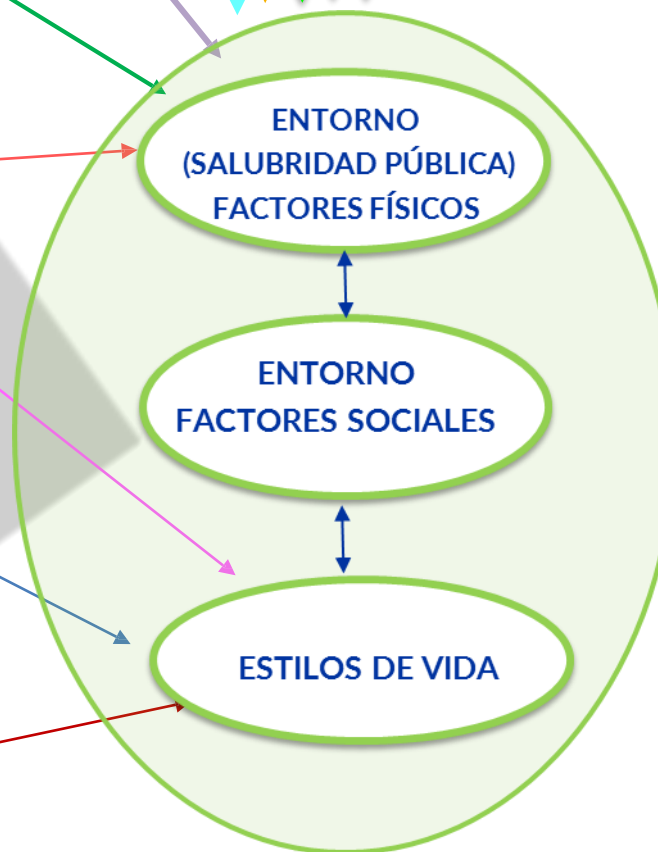
• Monitorización de la salud:

- Análisis de la Encuesta de Salud de la ciudad de Madrid 2017.
- Avance del Estudio de Salud 2018.
- Estudio medioambiental PT Valdemingómez.

- Comparación Internacional: 6ª ciudad de Europa y 7ª del mundo con mejor calidad de vida (MONOCLE-Quality of Live Survey: TOP 25 CITIES 2018).

• Calidad:

- Certificación de la sede de Madrid Salud en ISO 14001 y EMAS
- Nueva obtención del Sello de Calidad CAF 500+ por su modelo de gestión



**ALCALDÍA
y ÁREAS DE
GOBIERNO**

DISTRITOS

**FAVORECER UNA CIUDAD
ACTIVA Y SALUDABLE**

3. MADRID SALUD SERVICIO ESENCIAL Y PRIORITARIO PARA LA CIUDAD DE MADRID: LÍNEAS ESTRATÉGICAS Y PROCESOS

LE 01: mejorar la seguridad alimentaria en la ciudad

LE 02: Prevenir los efectos en salud de los factores ambientales y promover entornos urbanos saludables

LE 03: Actuar sobre las poblaciones de animales domésticos atendiendo a su sanidad y bienestar para minimizar su impacto en la salud pública

LE 04: Supervisar, auditar y coordinar los departamentos de Salud de los Distritos

LE 05: Desarrollar programas y servicios para la promoción de la salud de la población madrileña, y de la salud comunitaria de sus barrios

LE 06: Promover la prestación de cuidados en la vida cotidiana de los barrios

LE 07: Ofertar a la ciudadanía de Madrid una intervención integral en materia de adicciones

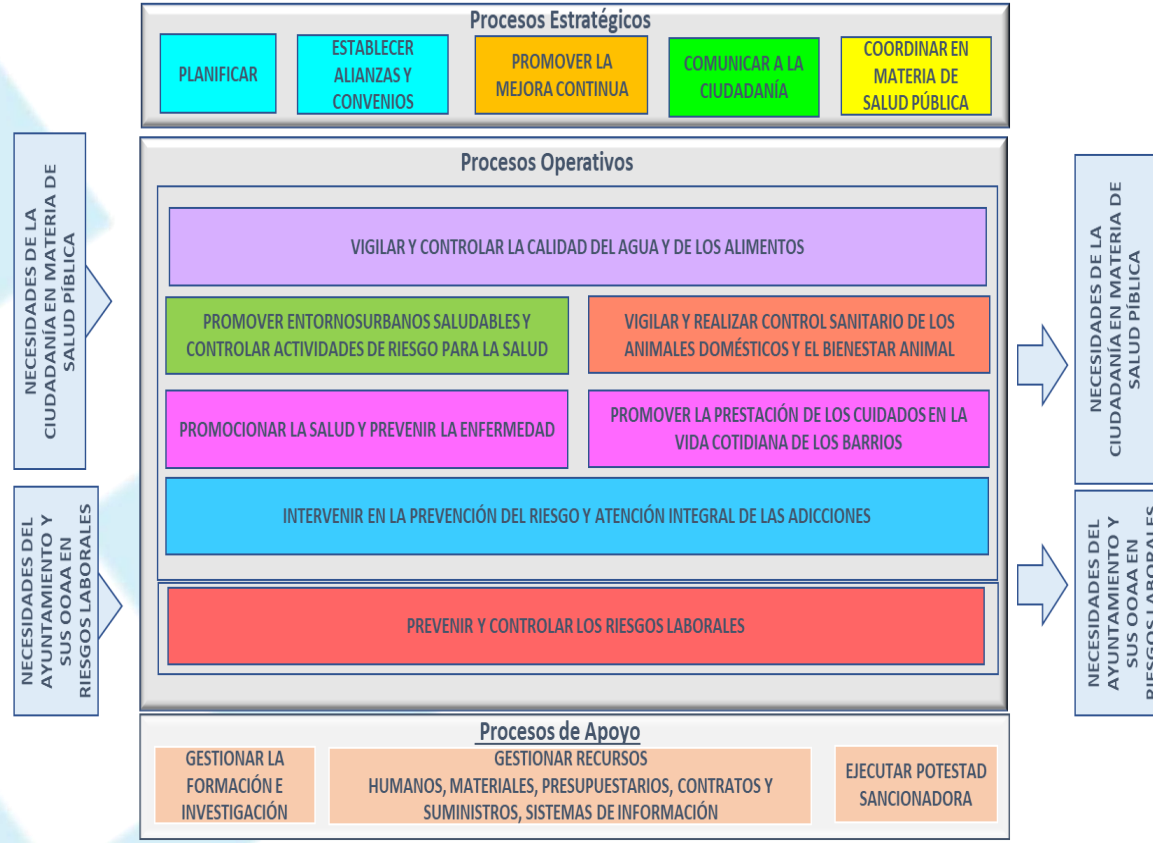
LE 08: Facilitar un entorno de seguridad y salud laboral

LE 09: Gestionar el capítulo 1 del presupuesto y los recursos humanos aumentando la motivación de las personas

LE 10: Mejorar de forma continua los servicios y potenciar el compromiso social y ambiental

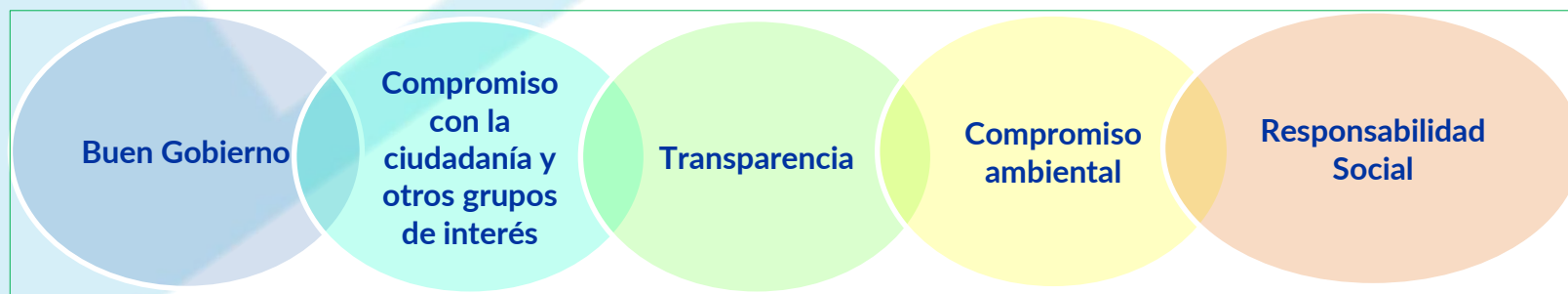
LE 11.1 Y 11.2 : Mejorar los procesos administrativos y optimizar el presupuesto

LE 12: Potenciar la comunicación





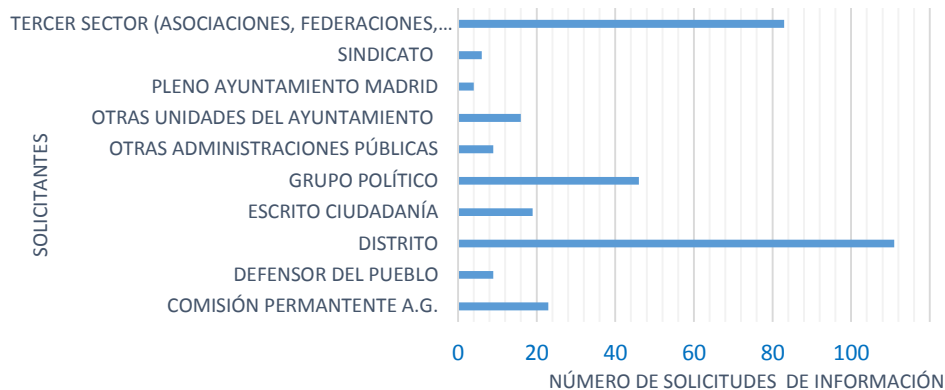
DIRECCIÓN Y GESTIÓN. GERENCIA



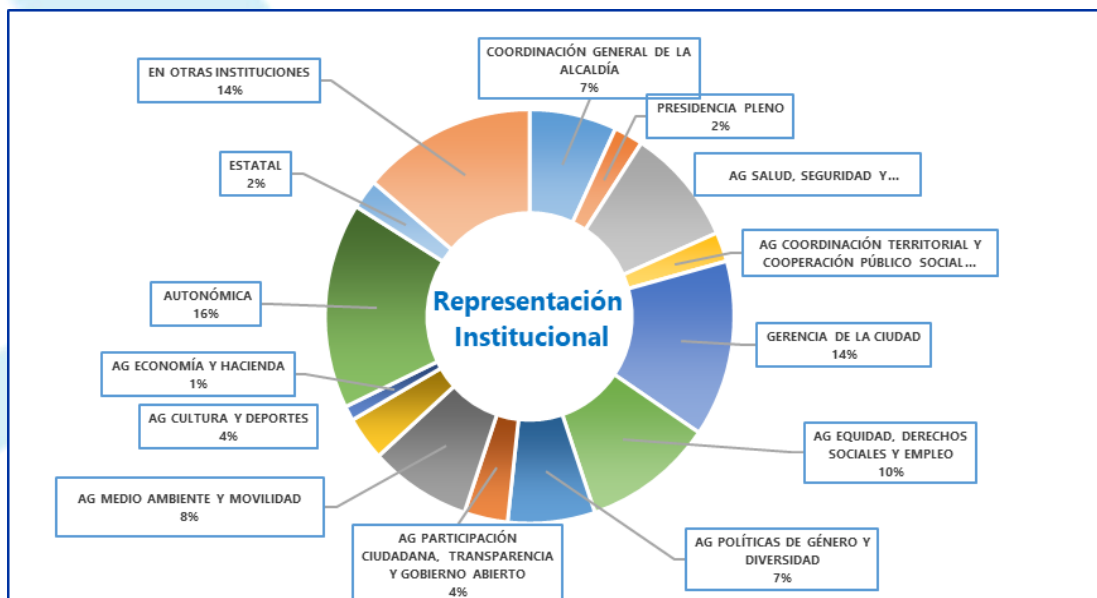
OFICINA AUXILIAR

- Coordinar, distribuir y responder las peticiones de información de los distintos órganos administrativos a las unidades orgánicas de Madrid Salud.
- Detectar y resolver necesidades internas y externas.
- Gestionar y tramitar las demandas institucionales y sociales.
- Identificar y coordinar la representación institucional.
- Efectuar Interlocución con responsables políticos e institucionales.
- Seguir los acuerdos del Consejo Rector.
- Seguir los acuerdos del Pleno del Ayuntamiento que afectan a Madrid Salud.
- Organizar, convocar y efectuar seguimiento de reuniones.

Solicitantes de peticiones de información 2018



Representación institucional de Madrid Salud en distintos ámbitos



ASESORÍA TÉCNICA

Representación de Madrid Salud en foros y grupos de trabajo (Programa de Actividades Comunitarias en Atención Primaria y otros).

Análisis de la Encuesta de Salud de la ciudad de Madrid 2017

Difusión de los resultados del Avance del Estudio de Salud 2018 y del desarrollo metodológico del mismo en diferentes cursos de formación y foros especializados externos. Formación de profesionales de Madrid Salud en estos análisis.

Desarrollo de metodologías y análisis de los efectos sobre la salud de factores medioambientales. Análisis epidemiológico de mortalidad en el contexto del Estudio del impacto del Parque Tecnológico de Valdemingómez en la salud de la población madrileña.

Desarrollo de metodologías de análisis de los desequilibrios territoriales en la ciudad y su efecto sobre la salud de la población. Estudio a partir del desarrollo humano de los barrios. Contrastación de sus resultados.

Cálculo y monitorización de indicadores de salud de la población, tanto de mortalidad, morbilidad, esperanza de vida y otros de necesidad de atención por parte de los servicios de salud y servicios sociales.

Análisis de la Esperanza de Vida y la Mortalidad general y por causas de la población de los barrios de la ciudad.

Estudio de la relación entre renta de los hogares y la esperanza de vida en los barrios de la ciudad. Implementación de modelos predictivos que expliquen la desigualdad social y territorial en la salud de la población en los distritos, barrios y secciones censales de la ciudad.

Desarrollo de metodologías para la elaboración de un Índice de Envejecimiento Activo y Saludable en colaboración con el Área de Estadística municipal y la DG de Personas Mayores y Servicios Sociales.

Participación en el Grupo de Trabajo para la creación de la Oficina del Dato del Ayuntamiento de Madrid (Gabinete de Estudios de la Alcaldía).

Análisis de los efectos del fraude bancario en la salud de la población madrileña

CONSEJERÍA TÉCNICA

Colaboración con el Departamento de Evaluación y Calidad: Autoevaluación y redacción de Memoria CAF 2017. Estudio de Salud de la Ciudad de Madrid 2018. Estudio de la Situación Nutricional de la Población Infantil (difusión y otras acciones relacionadas). VII Jornadas de Atención Sociosanitaria Infanto-Juvenil “Las familias en la sociedad de hoy. Nuevas realidades, nuevos retos”. Otros contenidos del Departamento.

Representación de Madrid Salud en foros y grupos de trabajo , planes y programas municipales transversales otras acciones encomendadas.

Plan Estratégico de Derechos Humanos (PEDDHH) del Ayuntamiento de Madrid 2017-2019: Participación en la Mesa de Derechos Humanos y Memoria (Oficina de Derechos Humanos, Tercera Tenencia de Alcaldía) y coordinación y seguimiento de la participación de Madrid Salud en el PEDDHH.

I Plan de Igualdad entre Mujeres y Hombres del Ayuntamiento de Madrid 2017-2019.

Plan Estratégico para la igualdad de género en la ciudad de Madrid 2018-2020: crea tres estructuras estables en las que MS participa: Comisión de Transversalidad de Género, Unidades de Igualdad de Género y Comisiones de Igualdad de Género.

II Plan Madrid Incluye. Discapacidad en la ciudad de Madrid 2018-2019.. Participación en el Consejo Municipal de la Discapacidad.

Proyecto Marca Madrid de Coordinación General de Alcaldía, en los ámbitos: web de promoción internacional, www.madridforyou.es, y posicionamiento *rankings* internacionales.

LÍNEA ESTRATÉGICA 10: MEJORAR DE FORMA CONTINUA LOS SERVICIOS Y POTENCIAR EL COMPROMISO SOCIAL Y AMBIENTAL

Buen
Gobierno

Mantener
actualizada
la Estrategia
de MS

Diseño, implementación, coordinación o actualización

Plan de Gobierno: actualización del cumplimiento de las acciones de MS en el Plan de Gobierno Municipal para el periodo 2015- 2019.

Planes sectoriales Madrid Salud y participación en planes estratégicos: actualización, desde Gerencia del documento de representación institucional de MS donde se recoge la participación en planes, foros y comisiones técnicas.

Plan de Actuación 2019: elaboración en base a la evaluación del cumplimiento del Plan de Actuación 2018.

Plan Estratégico de Subvenciones: elaboración, en colaboración con la Secretaría General, del Plan Estratégico de Subvenciones del AG de Salud, Seguridad y Emergencias 2018/2019 y evaluación del periodo 2017.

Patrocinios: evaluación de las acciones con patrocinio de 2018. **Planificación de 5 proyectos de MS** en el Programa Anual de Patrocinios 2019.

Desarrollar e
implementar
sistemas de
gestión y
evaluación

En 2018, Madrid Salud ha obtenido de nuevo el **sello CAF 500+** por su modelo de gestión (conseguido por primera vez en 2015).

Plan Estratégico y Plan de Gobierno Municipal 2015/2019 (Observatorio de la Ciudad):

- Indicadores estratégicos y de actuación de Madrid Salud: **actualización anual**
 - **Actuaciones** del Plan de Gobierno 2015-2019: **evaluación trimestral**
 - **Elaboración de presupuestos de 2019**, vinculados a objetivos e indicadores que se incluyen en el Sistema de Gestión
- Presupuestaria: actualización y evaluación anual



Cuadro de Mando Integral (CMI): 83 indicadores enmarcados en cinco perspectivas. Cada indicador consta de dos documentos: una ficha técnica que incluye la clasificación de resultados según un código de colores tipo semáforo y un documento con los datos de resultados. Toda la plantilla de MS tiene acceso al CMI.

- Implementación de los cambios previstos en la revisión realizada en 2017: modificación de la estructura y actualización de indicadores, pasando su número de 91 a 83.
- 2 informes semestrales.

**Consolidar los
sistemas de mejora
continua a través
de los planes
singularizados y
transversales de
mejora**

Buen Gobierno

- Nueve **objetivos presupuestarios** (potenciación de las alianzas, evaluación, calidad, formación, docencia, investigación y compromiso social y ambiental): 54 indicadores; **cumplimiento del 98%**.
- Acciones de mejora incluidas en el Plan de Actuación 2018: **cumplimiento del 82,24%**
- Acciones de mejora derivadas de la autoevaluación CAF 2017. Durante 2018 se **ha avanzado en 10, una se encuentra finalizada y otra no se ha iniciado**.

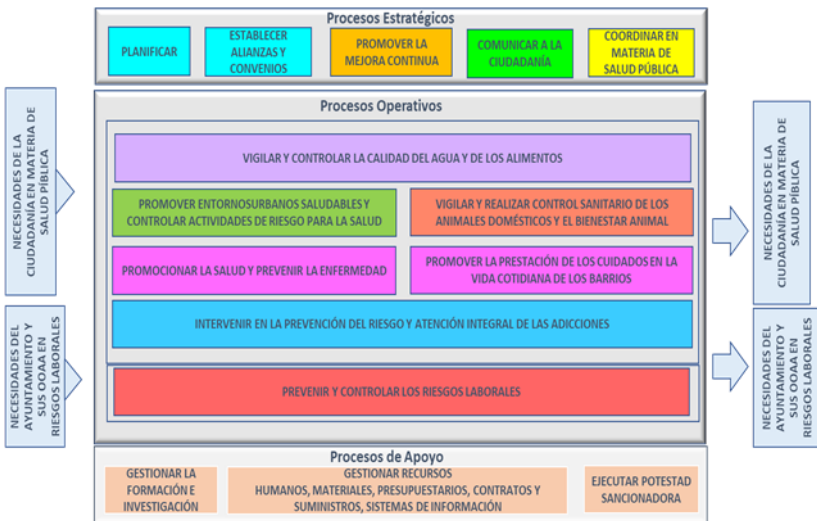
- Acciones de mejora derivadas de la II Encuesta de Identificación de Mejoras en el Trabajo. Se identificaron 5 mejoras; durante 2018 se ha avanzado en 3, finalizado 1 y no iniciada 1.
- Acciones de mejora de las Cartas de Servicios y Encuestas de Satisfacción. Se identifican 33 acciones de mejora, que tienen un cumplimiento del 75,06%. Las acciones evaluadas tienen un año de decalaje. La evaluación de 2018 se realiza con datos de 2017.
- 58 Grupos de trabajo o mejora.

**Promover la
identificación y
rediseño de
procesos**

En 2018 se finalizaron los siguientes procesos:

- Gestionar Alianzas y Convenios
- Planificar Estrategia de MS
- Coordinar en Materia de Salud Pública

Presentación como modelo del proceso Brotes y Alertas Alimentaria de Madrid Salud a solicitud de colaboración por parte de la Universidad Nacional de Educación a Distancia (UNED).



Impulsar la formación de las personas de la organización

Recogido en Procesos de Apoyo

Potenciar los sistemas de información

Mantenimiento, ampliación, mejoras,
almacenamiento, extracción de datos de
diferentes bases de datos de la organización

Compromiso con la ciudadanía y otros grupos de interés

Promover el análisis y la percepción de usuarios y usuarias

Afianzar el compromiso con la ciudadanía a través de las Cartas de Servicios

Indicadores de satisfacción con los servicios prestados por Madrid Salud (porcentaje)					
Madrid Salud		2015	2016	2017	2018
SG Salud Pública	Centro de Protección Animal	95,5	92,9	90,9	90,4
	Dpto. Inspección Central	95,1	92,7	94,4	94,4
	Unidad Téc. de Entorno urbano y vivienda	94,7		85,9	81,5
	Dpto. Control de Vectores	70,4		80,1	86,3
SG Prevención de Riesgos Laborales	Dpto. Salud Laboral (Fabiola de Mora y Aragón	Bienal	96,2	Bienal	93,1
SG Prevención y Promoción de la Salud: Centros Específicos	Centro de Prevención del Deterioro Cognitivo (personas usuarias, sus familiares y talleres)	92,2	99,7	99,8	99,4
	Salud Internacional	98,6	99,2	98,9	99,7
SG Adicciones	Centros de Atención a las Adicciones	94,8	Bienal	94,2	Bienal

65 Cartas de Servicios vigentes y publicadas del Ayto. de Madrid, nueve corresponden a Madrid Salud (13,84%), ocho orientadas a la ciudadanía y una interna, dirigida a la plantilla municipal. Ocho certificadas por AENOR. En 2018 se ha aprobado la CS de Calidad del Agua de Consumo en Grifo.

Presupuestos participativos



Año	Proyectos de MS aprobados en Presupuestos Participativos	Ejecución
2017	Creación de un pabellón de animales exóticos en el Centro de Protección Animal	Realizado
2018	Mapa de vulnerabilidad sociosanitaria de Villaverde	En ejecución
2019	Proyecto fomentar la adopción de los animales del Centro de Protección Animal	2019

Transparencia

Acceso a información pública. (Ordenanza de Transparencia de la Ciudad de Madrid – BOCM 17-08-2016): **26 solicitudes** y **7 consultas** del Portal de Transparencia.

Publicidad Activa. Publicación sistemática y actualizada de agenda **del Gerente, planes y memorias y su evaluación, gastos protocolarios y de viaje e inventario de vehículos y regalos.**

Portal de Datos Abiertos. Publicación sistemática y actualizada de censo de animales domésticos; Inspecciones (centros veterinarios y de venta de animales, piscinas y balnearios urbanos, escuelas y centros infantiles, establecimientos de estética y cuidado corporal, piscinas y balnearios urbanos, seguridad alimentaria y resultados de análisis de muestras, control oficial de alimentos en establecimientos del comercio minorista de alimentación y en establecimientos de restauración colectiva); Encuesta de Salud de la Ciudad de Madrid 2013; Registro de animales potencialmente peligrosos; encuestas de satisfacción por periodos anuales; farmacias de guardia; relación de centros municipales.

Compromiso ambiental

Mejora de la Gestión Ambiental

- **Certificación ISO 14001 (2015) y EMAS (Eco-Management and Audit Scheme)** de la Sede Central de Madrid Salud.
- Compromiso ambiental en compras y contrataciones. Ampliación cláusulas ambientales de los pliegos de contratación: **gestión de residuos sanitarios.**
- Impulso en propuestas e instauración de **medidas de ahorro energético** (iluminación, climatización, ofimática, etc.), consumo de agua y otros recursos.
- Mantenimiento de **formación específica y sensibilización y fomento de buenas prácticas ambientales** y participación en diferentes **foros y grupos de trabajo** ligados a la sostenibilidad (AG de Medio Ambiente, CONAMA, universidades, etc.).



Elaboración del nuevo **Manual de Buenas prácticas Ambientales MS.**

Colaboración con la Policía Municipal: auditoría interna de su SGA, según Norma ISO-UN-UNE 14.001 y EMAS y asesoramiento en gestión de residuos, sensibilización, sostenibilidad, etc.

Apoyo a la SG RR. HH. en seguridad y protección de las persona.

madridsalud
BUENAS
PRACTICAS
AMBIENTALES
MADRID SALUD



SISTEMA DE GESTIÓN AMBIENTAL
MADRID SALUD

Responsabilidad Social

Promover el compromiso social de la organización

Actuaciones con personas con discapacidad:

- **Convenio de colaboración con la Fundación Gil Gayarre** (desde 2010). Realización de prácticas laborales de personas con discapacidad intelectual. Alumnado: 9 con 205 horas de formación práctica por persona en diferentes centros de Madrid Salud.
- Desarrollo de un **proyecto sobre Ética y Salud en personas con discapacidad intelectual**.
- **Convenio de colaboración con la Fundación el Buen Samaritano**. Proyecto de integración social de personas con enfermedad mental mediante una actividad de interrelación con los animales albergados en el CPA: participación de 6 personas.



- **Actividades dirigidas a personas con discapacidad** en los Centros de Atención a Adicciones (motivación al tratamiento y abordaje del consumo de alcohol y tabaco, y de capacitación e inserción laboral).
- **Programa de actividades y proyectos dirigidos a colectivos con diversidad funcional** en los CMSc, Centro Joven y Centro de Salud Bucodental.



Actuaciones con colectivos en riesgo de exclusión social: personas sin hogar, población infantil y adolescente en riesgo de exclusión, comunidad gitana, drogodependientes, etc.

Cooperación al Desarrollo: 8 permisos retribuidos a profesionales para diferentes proyectos desarrollados en Mozambique, Perú, Francia y en los Campamentos saharauis de *Tindouf*.

Donación de Material Sanitario a la Fundación Semillas de Esperanza de Mozambique.

Otras actuaciones de colaboración y apoyo a colectivos específicos:

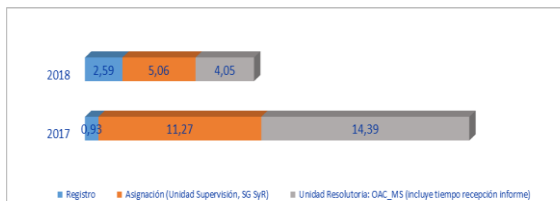
- **Plataforma de Afectados por Hepatitis C de la Comunidad de Madrid: Convenio** (aprobado por unanimidad por el Pleno del Ayuntamiento de Madrid de 24 de febrero de 2016). Actividades hasta 2018: edición y difusión de materiales divulgativos, formación de profesionales de MS y sesiones informativas a pacientes y familiares. **Apoyo a la Plataforma de Afectados por la Hepatitis C Nacional:** soporte a las Primeras Jornadas Europeas para la Eliminación de la Hepatitis C.
- **Apoyo al Proyecto de Calidad de Vida de las Personas Ostomizadas** (iniciado en 2017): Adaptación del **aseo PILOTO** en la Sede MS; Realización y difusión de **documento técnico**; **Difusión, seguimiento y asesoría técnica** a dependencias municipales (en 2018, **43 solicitudes**); **Asesoría técnica a dependencias** NO municipales (Hospital de Alcalá de Henares, Colegio de Enfermería de Madrid, etc.); **Inspección y revisión** de los instalados en otras dependencias municipales (en 2108, **4 inspecciones**).
- **Convenio Subvención con la Asociación Parkinson Madrid:** Se mantiene el Convenio Subvención **“Promoción de autocuidados para personas con enfermedad de Parkinson y sus cuidadores”**.

LÍNEA ESTRATÉGICA 12: POTENCIAR LA COMUNICACIÓN

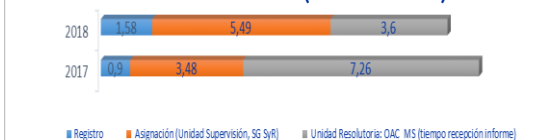
Atención a la ciudadanía

Actividad de registro	2011	2012	2013	2014	2015	2016	2017	2018
Entradas	7.683	10.299	18.977	15.179	10.738	6.657	5.012	4.266
Salidas	1.552	1.604	1.677	498	519	580	410	363
Totales	9.235	11.903	20.654	15.677	11.257	7.236	5.422	4.629

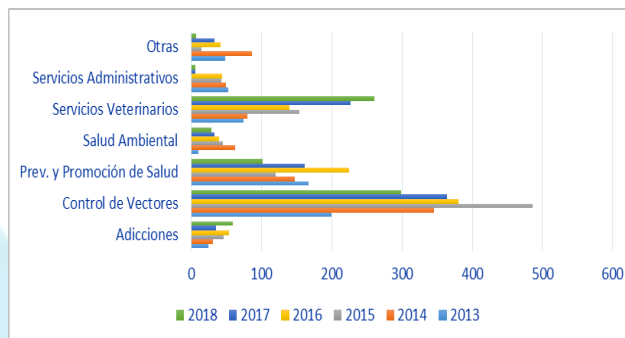
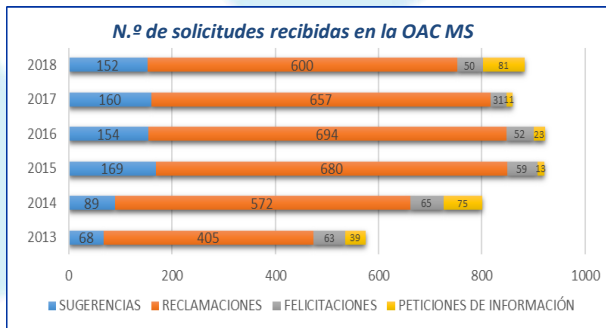
Tiempos medios de tramitación de una petición de información (días naturales).



Tiempos medios de tramitación de una sugerencia, reclamación o felicitación (días naturales)



Sugerencias, Reclamaciones y Felicitaciones (SyR) - Peticiones de Información (PI):



Digitalización de solicitudes y documentos: Compromiso asociado a la Carta de Servicios de Registro: digitalización como mínimo del 55%. En 2018 digitalizadas el 56,06% de las solicitudes y documentos presentados en el canal presencial, el 61,02% del total de las entradas.

Difusión e imagen

Gestión publicaciones, impresos normalizados y carpas			
Dependencias	Publicaciones propias	Impresos normalizados	Instalación de carpas
Gerencia-DEC-UTC	8.353	355	6
SG de Adicciones	5.420	13.555	4
SG de Gestión Económica Administrativa		9.550	
SG de Recursos Humanos	4.750	2.500	5
SG de Contratación y Régimen Patrimonial		2.200	
SG de Salud Pública	21.350	26.100	5
SG de Prevención de Riesgos Laborales		52.465	
SG de Prevención y Promoción de la Salud	8.197	550	97
Coordinación de Centros I	17.236	8.006	14
Coordinación de Centros II	3.863	11.076	34
Coordinación de Centros III	13.549	32.309	23
TOTAL	82.718	158.666	117

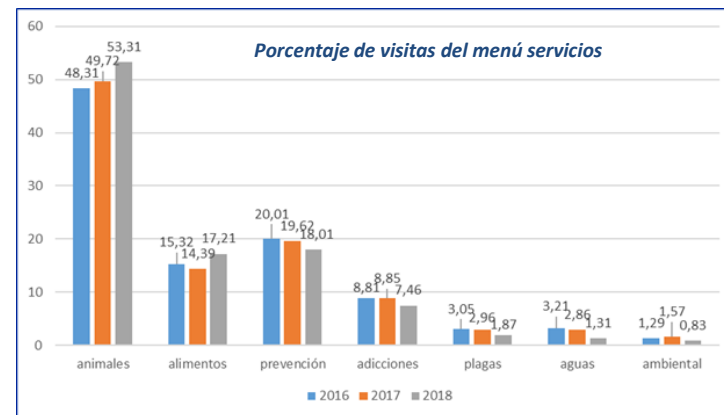
Difusión e imagen

Actividades destacadas y eventos 2018

Proyecto Mapeo de Activos en Salud: Latina, Carabanchel, Puente de Vallecas y Fuencarral. Celebración del Orgullo (MADO 2018): más de 25.000 personas; inauguración de 4 rutas WAP (walking people) nuevas: Moratalaz, Puente de Vallecas y Tetuán; Inauguración (mayo 2018) del pabellón de otras mascotas en el CPA; presentación de la Estrategia Barrios Saludables; Día mundial del SIDA; 30 aniversario de los CAD; Foro Internacional sobre la Soledad, la Salud y los Cuidados; Fiestas de San Antón; etc.

Nuevas tecnologías

Página Web:



Facilitar a la ciudadanía el acceso a sus servicios por vía electrónica:

Centro de Vacunación Internacional y Centro de Protección animal.

	C. Vacunación Internacional			C. Protección Animal		
	2016	2017	2018	2016	2017	2018
Telefónico 010	9.240	8.581	7.487	2.232	1.509	1.093
TOTAL	15.960	13.921	14.030	3.648	2.768	2.172

Ayre Salud:

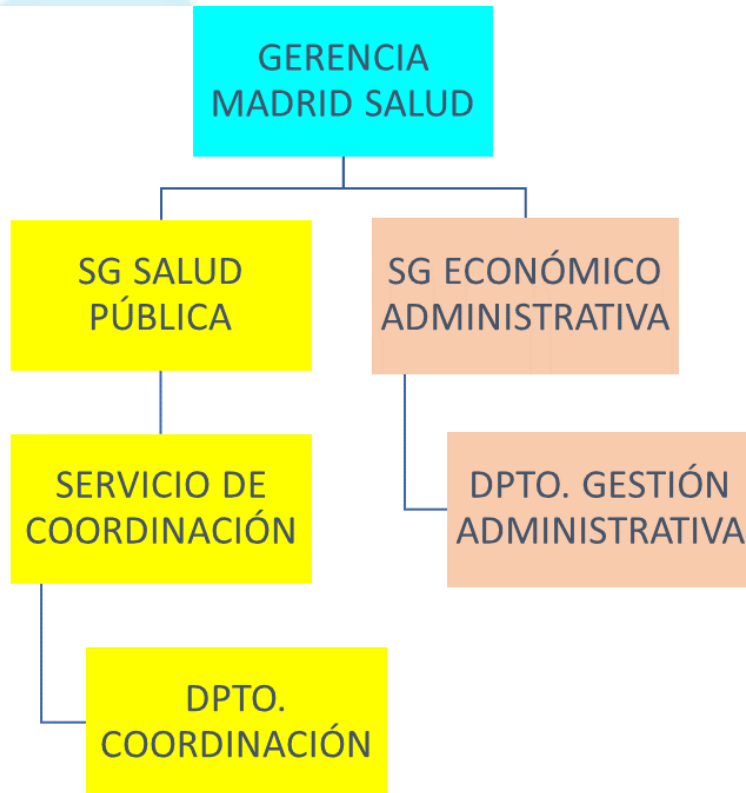
	Usuarios y usuarias	Páginas vistas
Seguridad	4.691	109.918
Igualdad de género	1.403	2.293
Urbanismo	724	6.487
Tecnología	707	6.229
Salud	589	5.584
Distritos	490	4.490
Tributos-agencia	489	7.922
Empleo-agencia	389	1.828
Atención a la ciudadanía	382	3.832
Formación CIFSE	362	1.215

Madrid Salud en las redes sociales

Twitter: Importante crecimiento. En diciembre de 2018 no siguen 13.763 personas, 988 incorporadas en 2018. Entre lo más retuiteado están los mensajes de adopción animal y los contenidos de prevención de la salud y Madrid Ciudad de los Cuidados.

Facebook: en 2018 más de 20.000 personas han accedido a la web a través de Facebook y se han superado los 1.800 “me gusta”.

LÍNEA ESTRATÉGICA 4: SUPERVISAR, AUDITAR Y COORDINAR LOS DEPARTAMENTOS DE SERVICIOS SANITARIOS, CALIDAD Y CONSUMO DE LOS DISTRITOS



A través del Dpto. de Coordinación, se establecen directrices, se unifican criterios de actuación, asesoría y supervisión de las actividades de los Dptos. de Salud de los Distritos

Establecer directrices y fijar criterios de actuación común para los Dptos. de Salud de los Distritos en materia de seguridad alimentaria, salud ambiental y protección y sanidad animal

Elaboración, revisión y actualización de los procedimientos de trabajo:

- **14 Procedimientos:** 7 de Protección Animal; 7 de Seguridad Alimentaria; 2 de Salud Pública.
- **10 Protocolos:** 2 de Protección Animal; 5 de Salud Ambiental; 4 de Seguridad Alimentaria.
- **1 Instrucción** sobre licencia administrativa para la tenencia de animales potencialmente peligrosos.

Elaboración de informes técnicos en materia de seguridad alimentaria, salud ambiental y protección y sanidad animal: **78** (incorporados en Ayre Distritos, apartado “Salud Pública”, a disposición de todas las personas interesados que se encuentran afectadas por ellos).

- **29** de Protección Animal; **8** de Salud Ambiental; **11** de Salud Pública; **30** de Seguridad alimentaria.

Informes a petición de grupos políticos y plenos: **83**

- **18** de Protección Animal; **4** de Salud Pública; **61** de Seguridad Alimentaria.

Reuniones periódicas con las jefaturas de los Dptos. de Salud de los Distritos: **3**

Gestión de las denuncias y reclamaciones de la ciudadanía remitidas desde otras Administraciones por razón de competencia

- **131** procedentes de la Consejería de Sanidad de la Comunidad de Madrid.
- **9** procedentes de la Consejería de Medio ambiente, Admón. Local y Ordenación del Territorio de la Comunidad de Madrid.

Gestión de las solicitudes de informes preceptivos para la inclusión de actividades en el Registro de Animales de Compañía de la Comunidad de Madrid: **77**

Tramitación de expedientes para la autorización de participación de animales en exposiciones, ferias, filmaciones, sesiones fotográficas y otros eventos: **253**

Supervisar las actividades de los Dptos. de Salud de los Distritos en materias de seguridad alimentaria, salud ambiental y protección y bienestar animal

Evaluaciones periódicas semestrales de la ejecución de las actividades programadas para los Distritos en materia de seguridad alimentaria, salud ambiental y protección y sanidad animal: **2 evaluaciones.**

Auditar los servicios de inspección sanitaria adscritos a los Dptos. de Salud de los Distritos en base al "Procedimiento de auditorías internas del sistema del control oficial de alimentos".

Administrar un sistema de información único en materia de seguridad alimentaria, salud ambiental y protección animal dirigido a los Distritos y a Madrid Salud.

Resueltas **117 consultas** e incidencias en relación a los sistemas de información de Salud Pública.

Proporcionar la formación necesaria a las inspectoras e inspectores adscritos a los Dptos. de Salud de los Distritos y de MS.

13 cursos

Auditorías internas programadas 2018	
Dependencia/Servicio de Control Oficial de Alimentos objeto de auditoría	Actividad a auditar
Departamento de Salud de ARGANZUELA	Control general de establecimientos alimentarios (Programa 1. Subprograma 1.1)
Departamento de Salud de CHAMBERÍ	Control general de establecimientos alimentarios (Programa 1. Subprograma 1.1)
Departamento de Salud de LATINA	Control general de establecimientos alimentarios (Programa 1. Subprograma 1.1)
Departamento de Salud de CIUDAD LINEAL	Control general de establecimientos alimentarios (Programa 1. Subprograma 1.1)
Departamento de Inspección Central, Aguas de Consumo y Transporte Alimentario (Madrid Salud)	Programa Anual de Toma de Muestras de Alimentos
Departamento de Inspección de Mercamadrid (Madrid Salud)	Control general de establecimientos alimentarios (Programa 1. Subprograma 1.2)

Definir y coordinar la participación de profesionales de los Dptos. de Salud de los Distritos y de Madrid Salud en grupos técnicos de trabajo en materias relacionadas con la seguridad alimentaria, salud ambiental y protección y sanidad animal.

Grupos de Trabajo

- Análisis de Peligros y Puntos de Control Críticos.
- Auditorías internas.
- Procedimientos normalizados en seguridad alimentaria.
- Planificación en seguridad alimentaria y establecimientos con incidencia en salud pública.
- Brotes alimentarios y alertas.
- Piscinas y balnearios urbanos.
- Estética (adorno corporal, bronceado artificial, fotodepilación, estética).
- Sistema de información en Sanidad y Consumo (SANYCO).
- Procedimiento sancionador.
- Centros Infantiles.
- Bienestar animal.
- Grupo de trabajo por el "Abandono 0".

Procesos Operativos

VIGILAR Y CONTROLAR LA CALIDAD DEL AGUA Y DE LOS ALIMENTOS

PROMOVER ENTORNOS URBANOS SALUDABLES Y
CONTROLAR ACTIVIDADES DE RIESGO PARA LA SALUD

VIGILAR Y REALIZAR CONTROL SANITARIO DE LOS
ANIMALES DOMÉSTICOS Y EL BIENESTAR ANIMAL

PROMOCIONAR LA SALUD Y PREVENIR LA ENFERMEDAD

PROMOVER LA PRESTACIÓN DE LOS CUIDADOS EN LA
VIDA COTIDIANA DE LOS BARRIOS

INTERVENIR EN LA PREVENCIÓN DEL RIESGO Y ATENCIÓN INTEGRAL DE LAS ADICCIONES

PREVENIR Y CONTROLAR LOS RIESGOS LABORALES

GERENCIA
MADRID SALUD

SG SALUD
PÚBLICA

SG PREVENCIÓN
Y PROMOCIÓN
DE LA SALUD

SG ADICCIONES

SG RIESGOS
LABORALES

LÍNEA ESTRATÉGICA 1: MEJORAR LA SEGURIDAD ALIMENTARIA EN LA CIUDAD



Garantizar el máximo nivel de protección de las consumidoras y los consumidores frente a riesgos derivados del consumo de alimentos comercializados en los establecimientos del sector de la **restauración colectiva y del comercio minorista de la alimentación** y controlar las condiciones técnicas e higiénicas de los **vehículos de transporte de alimentos y productos alimentarios**, así como los **productos transportados**.

Actuaciones inspectoras en materia de Control Oficial de Alimentos, en restauración colectiva y comercio minorista de alimentación y transporte alimentario, en la ciudad de Madrid en 2018

Servicio inspección	Programadas	Realizadas	% Cumplimiento
Dptos. de Servicios Sanitarios, Calidad y Consumo. JJ.DD.	14.004 (7.273 RA y 6.731 en CMA)*	12.739 (6.302 RA y 6.437 en CMA)*	90,9
Dpto. de Inspección Central (apoyo a distritos)	1.415 (860 RA y 555 en CMA)*	1.464 (8.97 RA y 567 en CMA)*	103,4
Dpto. Inspección Central. Inspecciones Transporte Alimentario	640	726	113,4
Total	16.059	14.929	92,9

* RA: Restauración Colectiva / RMA: Comercio Minorista de Alimentación

Garantizar el máximo nivel de protección de las consumidoras y los consumidores frente a riesgos derivados del consumo de alimentos comercializados en los establecimientos del sector del **comercio mayorista de la alimentación** ubicados en la Unidad Alimentaria de **Mercamadrid**.



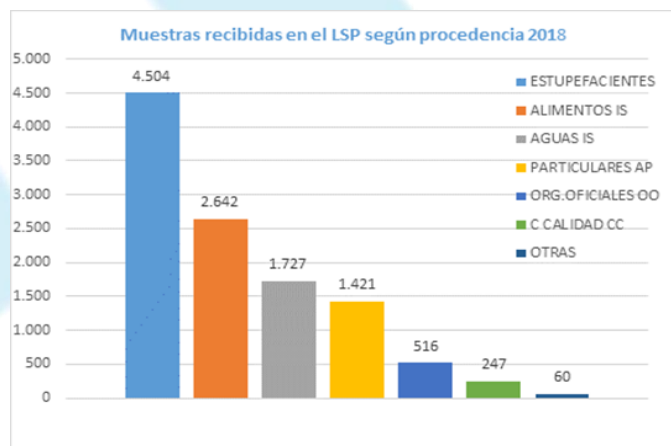
Actuaciones inspectoras en la UA de Mercamadrid en 2018

Tipo de actuación	Programadas	Realizadas (*)	% Cumplimiento
Inspecciones de establecimientos alimentarios	191	730	382,1
Controles	1.382	1.459	105,5
Total	1.573	2.189	139,1

Garantizar que se efectúan controles oficiales, con el fin de verificar que se cumplan los requisitos legales en materia de **sistemas de autocontrol**, basados en los principios del APPCC, en las empresas del sector alimentario: comercio minorista, restauración colectiva y UA de Mercamadrid.

Servicio inspección	Auditorías 2018		
	Programadas	Realizadas	% Cumplimiento
Dptos. de Salud de los Distritos	334	378	113,1
Dpto. Inspección de Mercamadrid	505	939	185,9
Total	839	1.317	156,9

Muestras registradas en el Laboratorio de Salud Pública (2016-2018)



Desarrollar la vigilancia y control oficial de los riesgos biológicos, químicos, de tipo físico y/o vinculado a la composición y etiquetado, a través del programa anual de **toma de muestras**.

Realizar el control y vigilancia del **agua de consumo**.

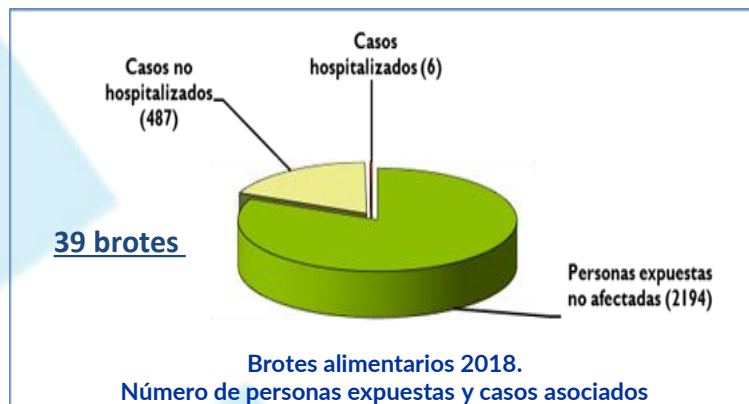
Origen	Muestras tomadas agua en grifo		
	Conformes (%)	No conformes (%)	
	(normativa actual)	Sin riesgo para la salud	Con riesgo para la salud (según SINAC)
Vivienda	88,10 (*)	11,90 (*)	0 (*)
Canal (Estaciones Oficiales de Muestreo, depósitos)	100	0	0
Colegios	95,70	4,30	0
Fuentes	91,70	8,30	0
Establecimientos (bares, cafeterías)	100	0	0
Por alerta alimentaria	100	0	0
Control de <i>Legionella</i> en Agua Caliente Sanitaria (autocontrol)	100	0	0
Control de plomo (edificios antiguos)	83,90	0,85	0,85

(*) Las muestras de viviendas se toman por aviso ante incidencia acaecida

Proporcionar una respuesta rápida y eficaz ante **los brotes y alertas alimentarias**.

Alertas alimentarias SCIRI 2018		
Tipo de producto	N.º alertas	% del total
1. Origen animal	117	44
2. Origen vegetal	98	37
3. Otros	52	19
Total	267	100

SCIRI: Sistema Coordinado de Intercambio Rápido de Información

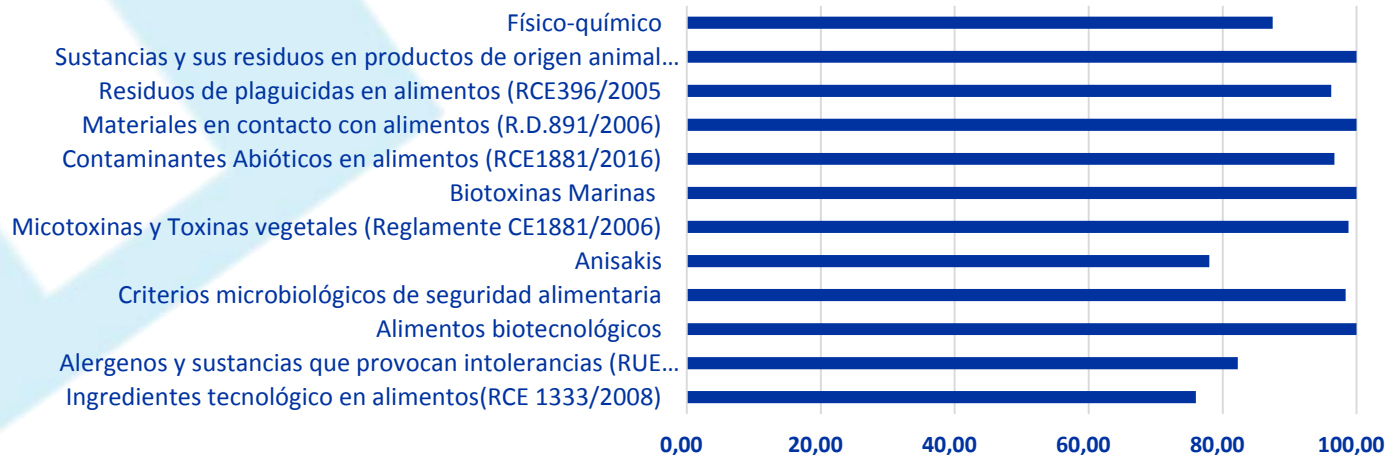


Tiempo medio de respuesta. 2013-2018



Programas

Programas de control: % cumplimiento de las muestras analizadas



Otras Actuaciones

- **Elaboración del Plan de Inspecciones y Actividades Programadas 2019 (PIAP)**, en materia de seguridad alimentaria, en coordinación con los distintos servicios de control oficial.
- **Revisión y mejora del “Procedimiento de inspección de establecimientos alimentarios basado en el riesgo”** (elaboración de la Edición 4), teniendo en cuenta los resultados obtenidos de su aplicación en 2018.
- Realización sistemática de visitas de aplicabilidad de los sistemas de autocontrol en proceso de evaluación oficial.
- **Revisión y actualización** de los procedimientos e instrucciones de trabajo relativos al control oficial de los sistemas de gestión de seguridad alimentaria.
- Realización de las auditorías de los sistemas de autocontrol de los hospitales emitiendo los correspondientes informes y protocolos de auditoría.
- Realización de auditorías de sistemas de autocontrol programadas en apoyo a los distritos que lo soliciten conforme al “Procedimiento de actividades complementarias de apoyo en las auditorías de los sistemas de autocontrol”.
- Evaluación oficial de los sistemas de autocontrol requeridos o presentados voluntariamente por las empresas alimentarias que trabajan en el ámbito municipal.

Expedientes sancionadores relacionados con Seguridad Alimentaria

Control sanitario de alimentos en los establecimientos del comercio minorista de alimentación, bares y restaurantes, comedores colectivos, centros de cuidado y recreo infantil, así como Mercamadrid y transporte de alimentos.

El objetivo marcado para 2018 consistente en terminar en plazo el 99% de los expedientes sancionadores en materia de seguridad alimentaria, se ha superado al haber sido terminados el 100% en plazo, respecto al total de 345 expedientes terminados en 2018.

Expedientes resueltos:345

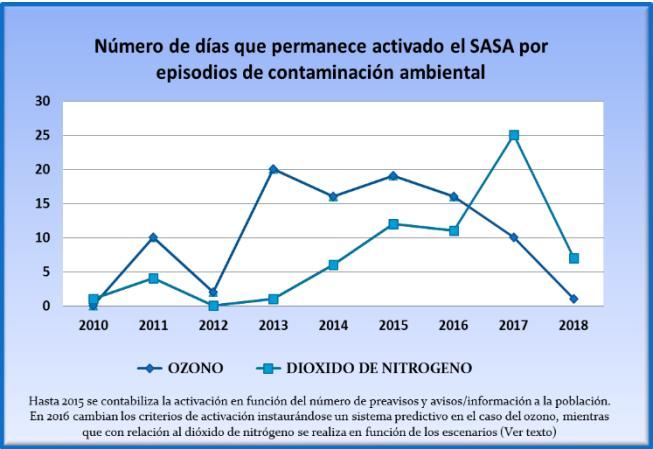
Adopción de medidas cautelares:.....64

LÍNEA ESTRATÉGICA 2: PREVENIR LOS EFECTOS EN SALUD DE LOS FACTORES AMBIENTALES Y PROMOVER ENTORNOS URBANOS SALUDABLES



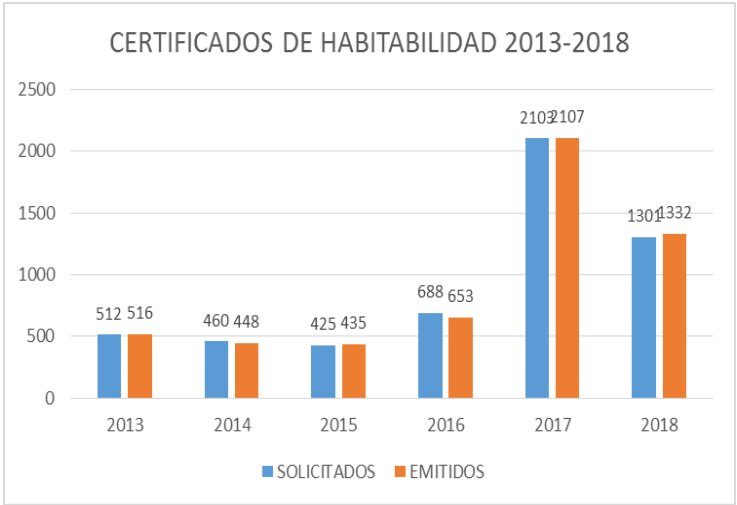
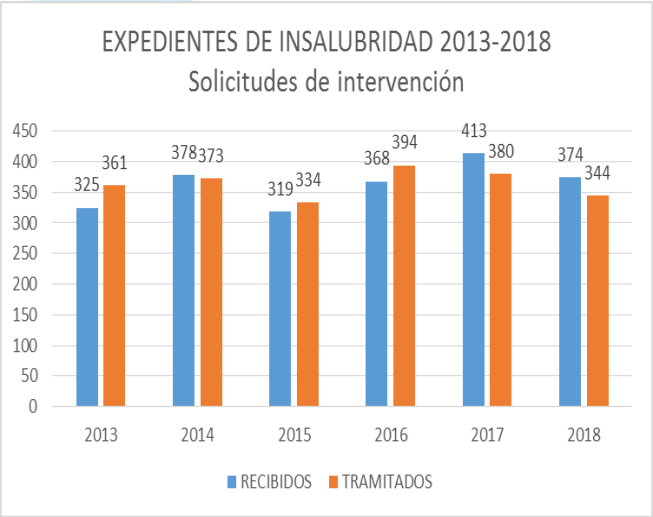
SASA: Sistema de Alertas en Salud Ambiental

Vigilar los efectos en salud de factores ambientales de riesgo



Sistema de Alertas en salud Ambiental por frío: activado en 5 ocasiones permaneciendo activado durante 13 días

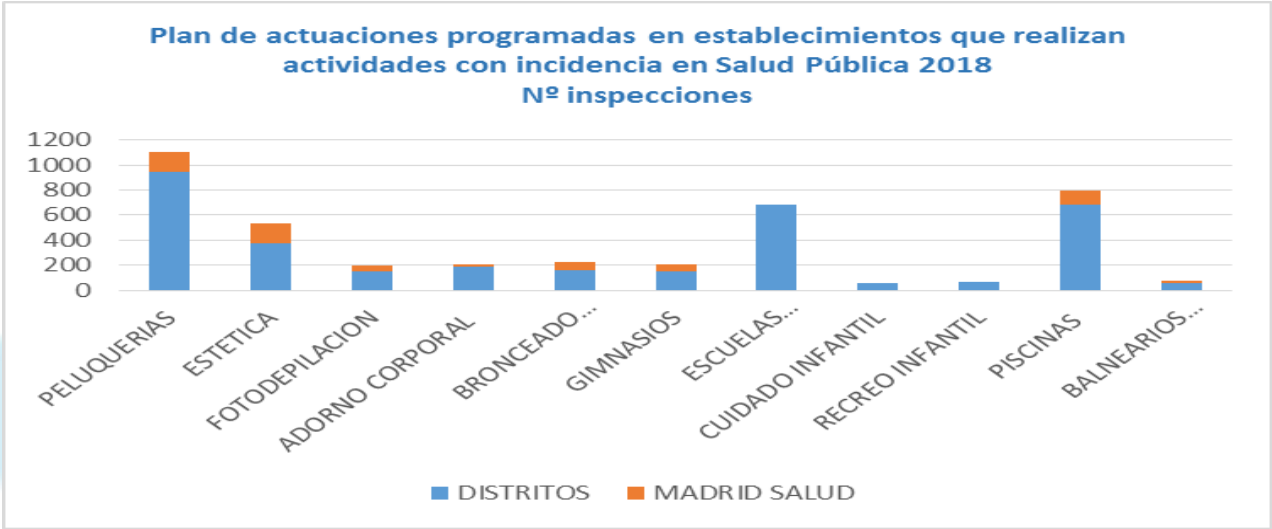
Control de la salubridad y habitabilidad en las viviendas



Promoción de entornos urbanos saludables

Vigilancia de establecimientos /actividades de riesgo en salud

2018	N.º instalaciones controladas
Instalaciones municipales de alto riesgo de proliferación de legionelosis	124
Total inspecciones	159
Cobertura de inspección	100%
Rotación	1,28



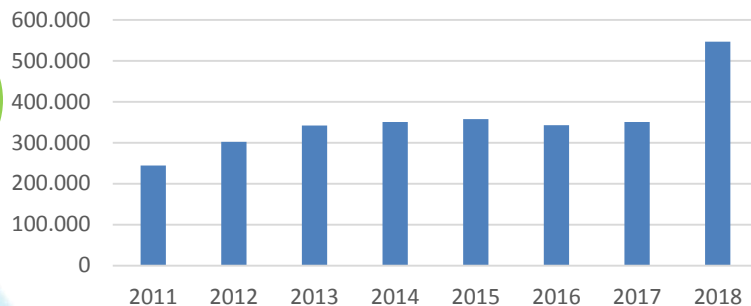
Control de servicios funerarios: En materia de Sanidad Mortuoria se ha realizado la inspección del 100% de las instalaciones de las empresas funerarias (tanatorios) autorizadas en el municipio de Madrid.

Expedientes sancionadores relacionados con Salud Ambiental
Expedientes sancionadores en peluquerías/centros de belleza, estética y similares; establecimientos de actividad física y piscinas. El objetivo marcado para 2018, consistente en terminar en plazo el 99% de los expedientes sancionadores en materia de salud ambiental, se ha superado al haber sido terminados el 100% en plazo, respecto al total de 13 expedientes de 2018.
Expedientes resueltos: 13

CONTROL DE VECTORES

Desratización y
desinsectación del
alcantarillado y
espacios públicos

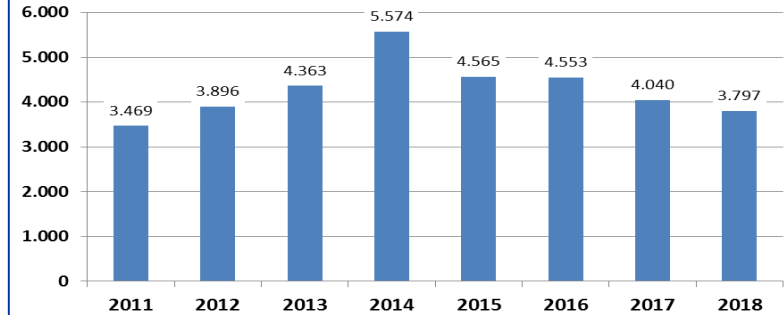
Registros (pozos) de alcantarillado
revisados/tratados



Actuaciones globales	2017	2018
Actuaciones (inspecciones + tratamientos + gestión avisos todos los programas)	10.630	9.068
Registros alcantarillado revisados/tratados (Programa + atención avisos comunicados)	350.139	546.528
Total	360.769	555.596

Prevención y control
de plagas en
edificaciones e
instalaciones
municipales

Edificios de Titularidad Municipal ETMs.
Actuaciones totales DCV [programas + avisos]. (2011 - 2018).

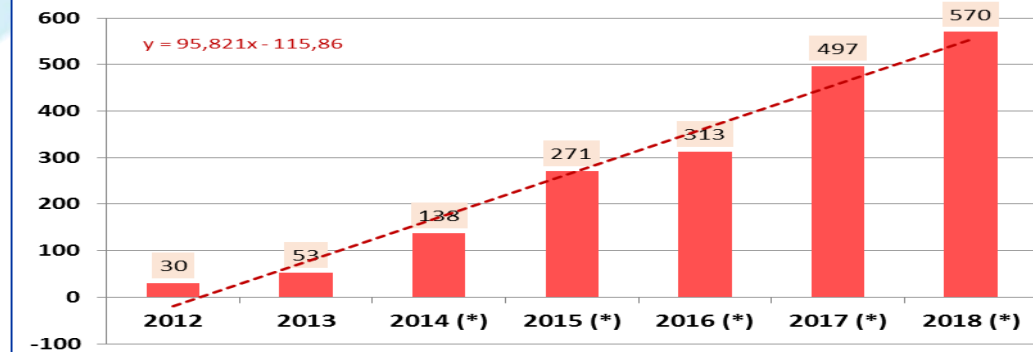


Prevención y control
de poblaciones de
Paloma Bravía
(*Columba livia*)

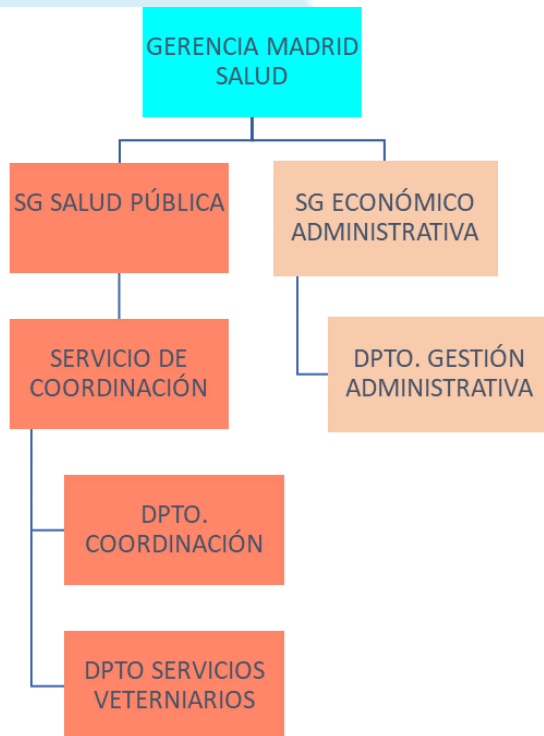
302 incidencias comunicadas por la ciudadanía, lo que supone una reducción del -27,75% respecto al dato del año 2017 (N= 418).

Actuaciones por
infestación de
chinches en viviendas
y otros lugares de
residencia

Chinches de Cama. Distribución mensual de las incidencias
anuales (Carga de Trabajo). 2012-2018

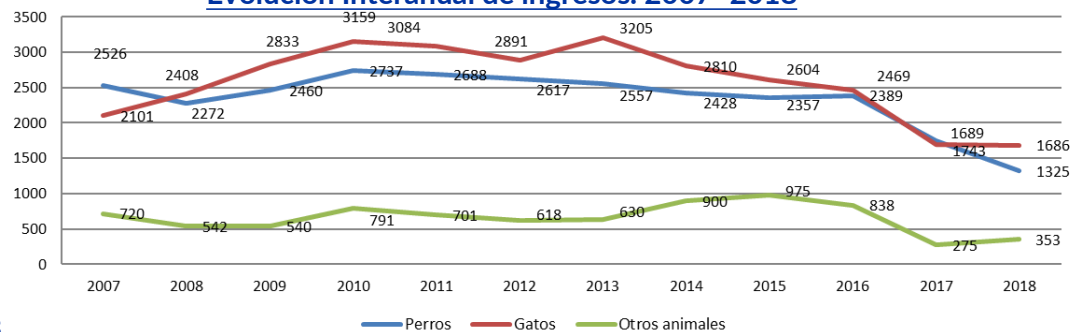


LÍNEA ESTRATÉGICA 3: ACTUAR SOBRE LAS POBLACIONES DE ANIMALES DOMÉSTICOS ATENDIENDO A SU SANIDAD Y BIENESTAR PARA MINIMIZAR SU IMPACTO EN LA SALUD PÚBLICA



Acogida de animales vagabundos y abandonados

Evolución Interanual de ingresos. 2007-2018



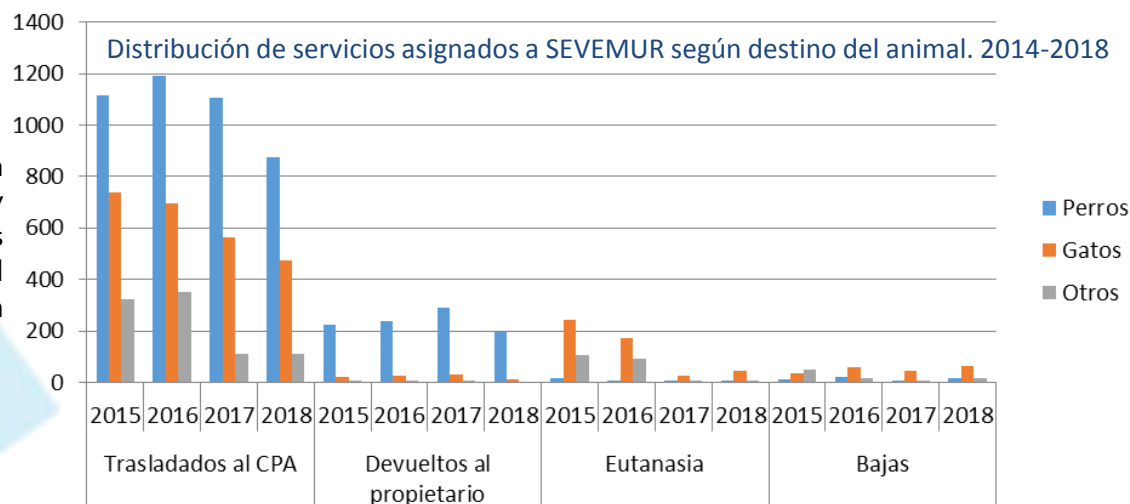
Evolución del % medio de ocupación de las instalaciones. 2012-2018

	2012	2013	2014	2015	2016	2017	2018
Ocupación perros	84,3%	81,3%	89,4%	90,17%	100,14%	96,6%	90,5%
Ocupación gatos	82,0%	85,1%	86,2%	135,93%	105,25%	102,2%	90,9%
Ocupación global	83,5%	81,2%	88,3%	105,42%	101,84%	98,4%	90,6%

Servicio Veterinario Municipal de Urgencia (SEVEMUR):

Desde 1.993 presta atención de forma urgente a aquellos animales heridos, accidentados, abandonados y extraviados que se encuentran en la vía pública, todos los días del año, 24 horas al día, atendiendo al menos el 85% de las peticiones de actuación recibidas en un tiempo inferior o igual a 2:30 horas.

Distribución de servicios asignados a SEVEMUR según destino del animal. 2014-2018

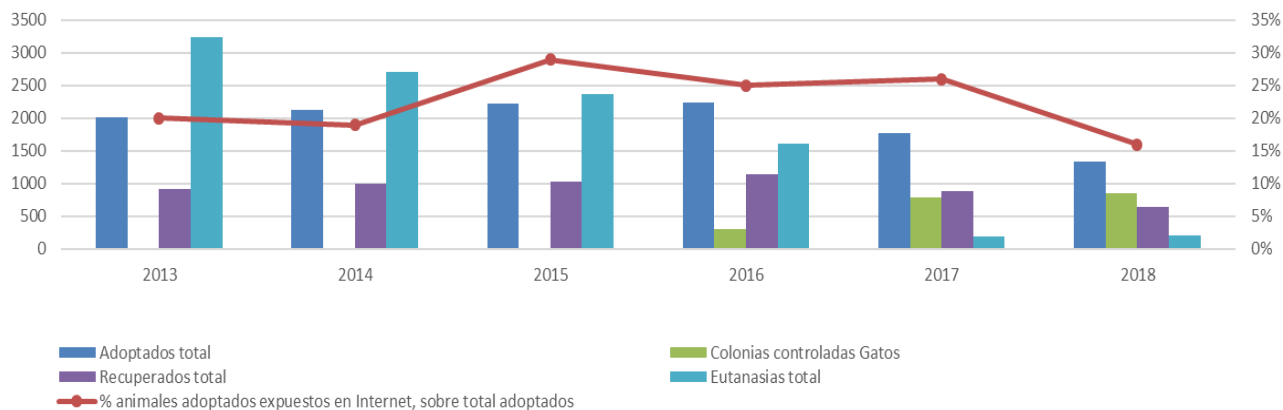


Plan de colonias felinas

Actuación	2016	2017	2018
Gatos esterilizados para colonias controladas	327	811	887

Procedimiento de colaboración para la gestión de colonias controladas de gatos urbanos, basado en el método CES (Capturar – Esterilizar – Soltar). Objetivo: mejorar la calidad de vida de los gatos, disminuir los problemas asociados a su superpoblación y a la gestión inadecuada del entorno, y generar beneficios de una adecuada integración en la realidad urbana que contribuya a su socialización y convivencia.

Salida de animales



Registro Municipal de Animales Potencialmente Peligrosos

	2012	2013	2014	2015	2016	2017	2018
TOTAL	273	410	599	667	859	952	815

Servicio de vacunación antirrábica CPA 2015-2018

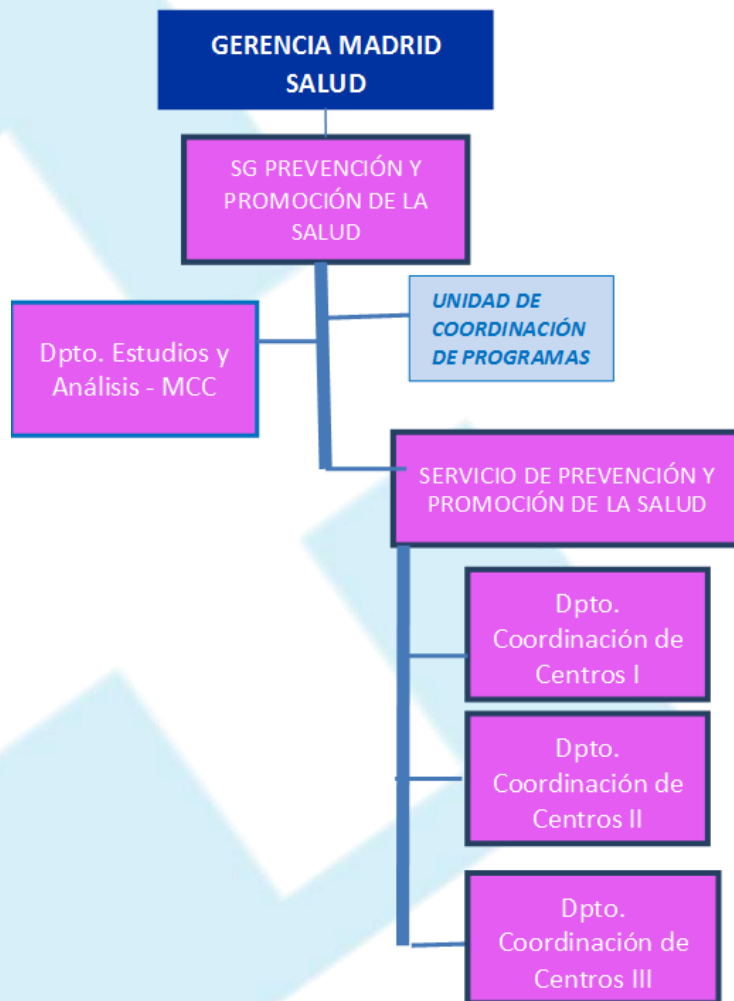
Total actuaciones	
2015	2.590
2016	3.266
2017	3.271
2018	2.768

Expedientes sancionadores relacionados con actuar sobre las poblaciones de animales domésticos atendiendo a su sanidad y bienestar, para minimizar su impacto en la salud pública

El objetivo marcado para 2018, consistente en terminar en plazo el 90% de los expedientes sancionadores en materia de tenencia y protección de animales, se ha superado al haber sido terminados el 99,3% en plazo, respecto del total de 861 expedientes terminados en 2018.

Expedientes resueltos: 861

LÍNEA ESTRATÉGICA 5: DESARROLLAR PROGRAMAS Y SERVICIOS PARA LA PROMOCIÓN DE LA SALUD DE LA POBLACIÓN MADRILEÑA Y DE LA SALUD COMUNITARIA DE SUS BARRIOS



Programa de Alimentación, Actividad Física y Salud

Fomentar la adquisición de hábitos saludables en la población de la Ciudad de Madrid, favoreciendo una alimentación sana y la realización de actividad física regular, a través de dos estrategias:

- Estrategia Poblacional: Actividades dirigidas a toda la población
- Estrategia de alto riesgo: Actividades dirigidas a las personas con alto riesgo de diabetes o con obesidad

2.857 personas atendidas individualmente (4.641 citas en los centros).

1.800 test de *Findrisc* de los cuales el 29,1% fueron de alto riesgo.

774 grupos con 1.896 sesiones a los que han asistido 14.117 personas.

Inauguración de 3 rutas nuevas de senderismo urbano siguiendo la metodología marcada por el proyecto europeo *Walking People* (gente que camina) en Tetuán, Puente de Vallecas y Moratalaz (ya existen 16 rutas saludables con 80 km señalizados).

Programa de Promoción de la Salud en el ámbito Educativo

Apoyar a la comunidad educativa en la prevención y promoción de la salud desde un enfoque integral y participativo y que los CMSc sean los referentes en salud para los centros educativos mediante proyectos en los que se trabajan tres dimensiones:

- Talleres de Educación para la Salud
- Actividades de patio: Puntos informativos
- Atención individual en CMSc: Asesoría y consulta para jóvenes, familia y profesorado

Trabajo en centros educativos: 354 centros; 385 proyectos comunitarios (179 días singulares y 67 puntos informativos); 1.881 grupos (43.191 participantes) 398 personas atendidas individualmente en los CMSc.

Programa de Salud Sexual y Reproductiva

Contribuir a la vivencia sana y placentera de las diversas sexualidades de las personas en la ciudad de Madrid. Población diana: adolescentes, jóvenes y personas en edad fértil en vulnerabilidad social ; personas de colectivos LGTBQIA; poblaciones intermedias (del ámbito docente, sanidad y mediación social, etc.), que trabajan con estas poblaciones.

30.598 personas atendidas (87,81% mujeres; 41,40% menores de 25).

65.291 consultas (89,86% anticoncepción; 1,68% asesoría sexual; 8,46% prevención y control de ITS/VIH.

811 grupos y talleres con 16.529 asistentes.

Beca de investigación de sexualidades en la infancia y una investigación titulada *Violencias y resiliencias de las mujeres trans que ejercen la prostitución, ¿Cómo repercute en su salud?*

Prescripción de 4.460 poscoitales (estabilización de la demanda): 84,1% menores de 25 años; 79% estudiantes ; 33,50% extranjeras.

Programa de Envejecimiento Activo y saludable

Contribuir a ampliar la esperanza de vida activa y saludable, mejorando la calidad de vida de la población mayor de la ciudad de Madrid, contribuyendo a retrasar lo más posible la discapacidad y la dependencia con actuaciones dirigidas a toda la población (estrategia poblacional) o a aquellas personas mayores más vulnerables por razón de edad (estrategia de riesgo). Estas actuaciones se desarrollan a tres niveles: comunitario, grupal e individual

Se ha atendido a 3.717 personas mayores, 3.189 mujeres y 528 hombres, de las cuales 1.080 han sido mayores de 75 años, generando un total de 7.270 citas en consulta individual.

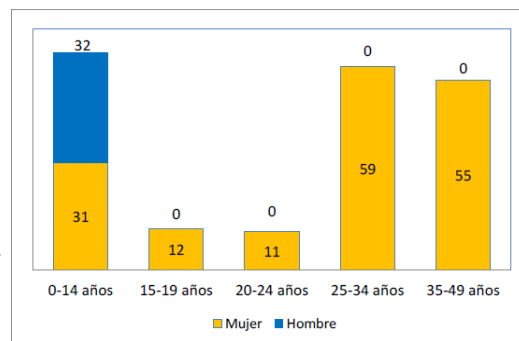
Año	Grupos	Sesiones	Total participantes
2010	69	327	1.466
2011	193	1.157	2.820
2012	198	1.206	3.003
2013	203	1.358	3.078
2014	280	1.508	4.579
2015	338	1.698	5.868
2016	294	2.375	4.596
2017	284	2.407	4.122
2018	270	2.284	3.729

Programa de Salud Materno Infantil (PMI)

Subprograma de Atención Infantil o Niño en Situación Social de Riesgo destinado a familias con niños/as que se encuentran en situación de vulnerabilidad social.

Subprograma de Atención Maternal orientado a personas que se plantean la maternidad y presentan situaciones de vulnerabilidad.

- **Atención infantil:** 1.245 niños y niñas atendidas en 5.185 consultas.
- **Atención Maternal:** 200 personas (32 hombres y 168 mujeres).
- **Talleres:** Ayudando a Crecer y Materno Infantil: 79 grupos con 789 participantes.



Programa de Prevención y Control del Tabaquismo

Año	Grupos	Sesiones	Participantes
2010	93	613	1.178
2011	118	761	1.187
2012	97	709	837
2013	115	807	1.097
2014	92	700	752
2015	92	672	812
2016	102	758	823
2017	98	689	968
2018	100	711	875

Prevención de inicio del consumo:

44 grupos con 59 sesiones y 1.129 participantes (575 hombres y 554 mujeres).

Abandono del consumo: 1.494 personas atendidas en 3.402 consultas individuales y 875 en intervención grupal (550 mujeres y 325 hombres).

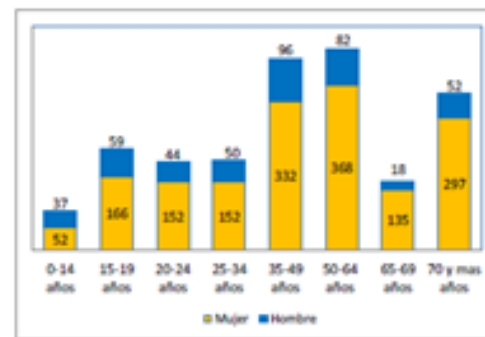
Programa de Promoción de la Salud Mental

Promocionar la salud mental y el bienestar emocional en la ciudad de Madrid, potenciando las capacidades, sentimientos, vínculos, acciones y entornos adecuados para conseguir el mejor desarrollo personal, social y comunitario, especialmente en la población más vulnerable y en los momentos críticos del ciclo vital.

Promoción de la Salud Mental. Actividad grupal. Evolución interanual 2010-2018

Año	Grupos	Sesiones	Personas
2010	19	124	198
2011	122	629	1.168
2012	122	757	1.187
2013	199	1.146	2.181
2014	211	1.116	2.720
2015	216	1.190	2.770
2016	203	1.060	3.520
2017	278	1.152	4.132
2018	311	1.369	4.397

Programa Salud Mental. N.º de personas atendidas según sexo y grupos de edad.



Programa de Desigualdades Sociales en Salud

Incluir la perspectiva de las Desigualdades Sociales en Salud (DSS) en todos los programas y actividades de los centros. Identifica zonas de la ciudad que están más afectadas por las desigualdades (zonas de intervención prioritaria).

El programa de DSS ha colaborado en 1.024 actividades comunitarias (49% del total) y en 610 actividades grupales (19,5% del total) en las que han participado 3.117 hombres y 6.094 mujeres. Las personas atendidas identificadas como población prioritaria que han acudido por primera vez a los CMSc y al Centro Joven han representado el 20% del total, descenso frente a 2017 (30%).

Vacunaciones

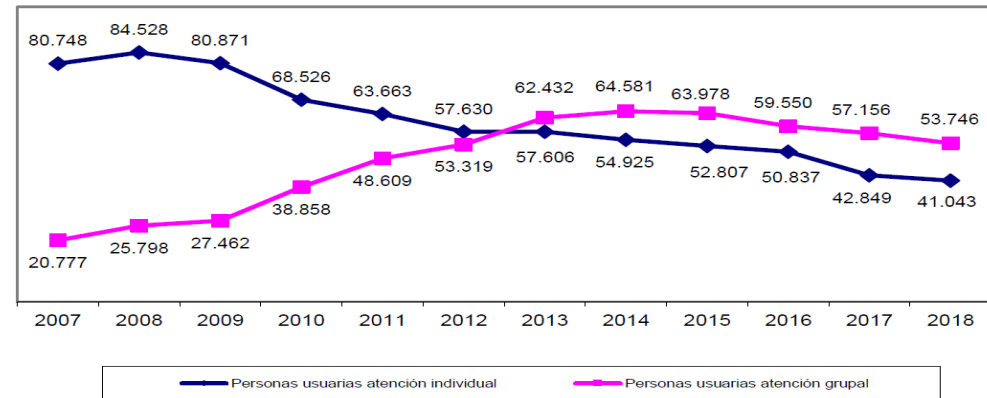
6.975 personas atendidas en un total de 8.356 consultas en CMSc y Centro Joven. El 46% de gripe.

Prevención de Accidentes

409 sesiones grupales de más de 10 horas de duración (1.342 -498 hombres y 844 mujeres) y 257 sesiones de grupales de menos de 10 h. (2.563 personas -1038 hombres y 2563 mujeres).

Centros Municipales de Salud Comunitaria (CMSc)

16 CMSc de ámbito territorial distribuidos por toda la ciudad de Madrid.



Centro Joven

4.205 personas atendidas (3.405 mujeres y 800 hombres, 227 personas más que en 2017); 10.741 atenciones individuales. 94,7% por motivos relacionados con el Programa de Salud Sexual y Reproductiva. Los servicios más solicitados fueron: consultas sobre ITS/VIH (33,7%); anticoncepción de emergencia (25,4%) y anticoncepción (17%). 109 actividades grupales (13 más que en 2017 con 2.574 participantes).

Labor formadora e investigadora en la salud de la adolescencia. Rotación de distintos perfiles profesionales (Máster de Género; EIR de Matrona, Pediatría, Salud Mental, Enfermería Comunitaria y Medicina Familiar y Comunitaria).

Atención a personas mayores de 60 años y sin diagnóstico previo de demencia, familias y al personal cuidador

Centro de Prevención del Deterioro Cognitivo

Año	Grupos	Sesiones	Participantes
2013	29	457	317
2014	72	1.177	1.030
2015	77	1.075	1.205
2016	61	944	869
2017	62	1.075	765
2018	61	1.101	803

2.082 personas atendidas (1.423 mujeres y 659 hombres).

Carta de Servicios, acreditada por AENOR.

Tres áreas de mejora para 2018: los sistemas de registro, los materiales de entrenamiento y de estimulación cognitiva y el procedimiento para la actualización de los contenidos de la Página Web del CPDC. (cumplimiento del 100%).

Actividad grupal. Evolución interanual 2013-2018

**Centro de
Salud
bucodental**

- 6.501 personas en atención individual, 6.155 niños y niñas con edades comprendidas entre los 0 y 14 años.
- 101 personas con adicción a drogas (en colaboración con el Instituto de Adicciones) en 266 citas para tratamiento completo de odontología conservadora y protésica dentro del Programa Salud e Integración del Departamento de Reinserción del Instituto de Adicciones.
- 186 aplicaciones de flúor en 10 intervenciones realizadas en 6 colegios.
- 17 talleres teórico-prácticos de 6 horas de duración a 297 estudiantes (66 alumnos y 231 alumnas) de centros educativos.

**Centro de
Especialidades
Médicas**

8.566 personas atendidas (4.123 mujeres y 4.443 hombres). 22.849 citas.

Unidad Móvil (UM) de RX: se realiza el diagnóstico inicial de sospecha de infección latente y enfermedad tuberculosa directamente en los centros de acogida: 88 visitas a distintos centros (933 exploraciones radiológicas), incremento del 50% con respecto al año 2017, debido al aumento de población inmigrante.

Centro de Diagnóstico por Imagen: diagnóstico precoz de cáncer de mama (mamografía) y a la prevención de caídas y de fractura osteoporótica (densitometría) 58 biopsias realizadas (36 cánceres, 2 *in situ*).

**Centro de
Salud
Internacional**

11.938 personas atendidas (6.487 mujeres y 5.451 hombres), 20.326 citas.

**Centro de
Apoyo a la
Seguridad**

Asistencia sanitaria a personas privadas o no de libertad, custodiadas por los Cuerpos de Seguridad del Estado a los que también se asiste sanitariamente cuando así lo demandan.

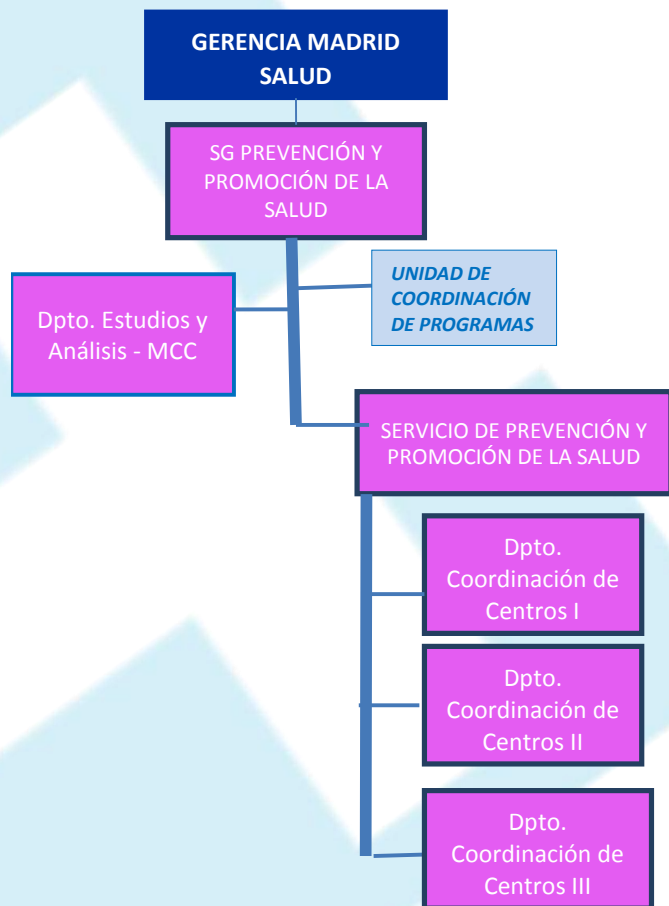
- 4.618 asistencias, 3.922 (84,9%) personas custodiadas por los cuerpos de seguridad; resto Policía Nacional, Policía Municipal y Guardia Civil.
- Casos atendidos por presunta violencia de género: 103.
- Personas asistidas para determinación de alcoholemia: 50.

**Laboratorio
de Análisis
Clínicos**

Servicio peticionario	Porcentaje	
	Casos atendidos	Determinaciones
Prevención y Promoción de la Salud	40,89	48,02
Adicciones	33,01	16,62
Salud Laboral	23,84	33,88
Seguridad Alimentaria	0,52	0,07
Otros	1,75	1,41

Personas atendidas por tipo de actividad	
Actividad	N.º
Consulta de Análisis Clínicos	31.673
Drogas de Abuso	14.271
Anatomía Patológica	11.772

LÍNEA ESTRATÉGICA 6: PROMOVER LA PRESTACIÓN DE CUIDADOS EN LA VIDA COTIDIANA DE LOS BARRIOS



Ciudad que cuida el espacio público y la vida en común

Actividad	Descripción
Seguimiento del proyecto piloto de cuidados de entornos escolares.	<p>Se ha realizado el seguimiento de la conversión de los anteproyectos de transformación de los patios escolares en proyectos de ejecución y del inicio de las obras y su evolución en los colegios objeto del proyecto:</p> <ul style="list-style-type: none"> ✓ CEIP Valle Inclán (San Blas). ✓ CEIP Juan Sebastián Elcano (Usera). ✓ CEIP Daniel Vázquez Díaz (Moncloa-Aravaca). <p>“Proyecto de Cuidados de Entornos Escolares: Guía de diseño. Transformaciones previstas”, celebrada el 23 de mayo en Centro del Palacio de Cibeles.</p> <p>Sinergias con otros proyectos municipales: RELABS, que se implementará en el CEIP Juan Sebastián Elcano.</p>
Evaluación del proyecto piloto de cuidados de entornos escolares (2017-2018).	Se ha realizado la primera parte de la evaluación, (recogida de medidas preintervención).

Foro Internacional de la Soledad, la Salud y los Cuidados: Declaración Institucional de Madrid como ciudad comprometida en la lucha contra la soledad no deseada www.forosoledad.com

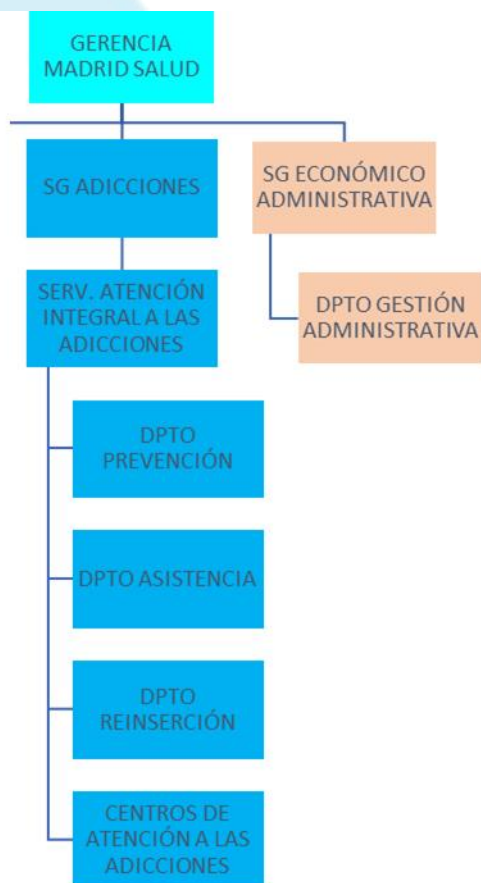
Ciudad que administra con cuidado

Actividad	N.º ediciones	N.º personas	Destinatarios/as
Acción formativa denominada: “La incorporación de la ética de los cuidados en la gestión municipal: El Plan Madrid Ciudad de los Cuidados”	4	75	Dirigida a todo el personal municipal

Ciudad sensible a la vida cotidiana

Actividad	Descripción
Proyecto piloto de intervención grupal y comunitaria sobre prevención de la soledad no deseada en dos barrios del municipio de Madrid: Almenara y Trafalgar	Presentaciones y charlas informativas, difusión en medios de comunicación y redes sociales, elaboración de píldoras de sensibilización, creación de redes formales e informales de apoyo en los barrios, organización de diferentes actividades comunitarias. Trabajo directo con las personas con sentimientos de soledad no deseada, ofreciéndoles un apoyo y acompañamiento que permita vincularlas con los recursos del territorio y disminuir dicho sentimiento de soledad.
Proyecto de intervención grupal y comunitaria sobre los malestares de la vida cotidiana: Vicálvaro, Chamberí y Arganzuela.	Acciones relacionadas con los roles de género (dirigidas a hombres y mujeres), la crianza de los hijos y las hijas (dirigidas a familias) y la construcción de la identidad en población púber y adolescente.
Proyecto piloto de intervención en salud comunitaria al final de la vida (Comunidades compasivas de cuidados y prevención del duelo complicado): Vista Alegre y Puerta Bonita del Distrito de Carabanchel	Objetivo: fortalecer las capacidades del vecindario para el cuidado colectivo de las personas al final de su vida y a sus seres queridos que se enfrentan al duelo. Está orientado a la pedagogía colectiva de la muerte. Acciones: desarrollar presentaciones y charlas informativas, difusión en medios de comunicación y redes sociales, elaboración de vídeos informativos, colaboración en diagnósticos participativos, desarrollo de acciones de acompañamiento y dotación de herramientas para gestionar el duelo complicado.
Proyecto MARES: Centro, Vicálvaro, Villaverde y Vallecas. Liderado por el Área de Economía y Hacienda	Apoyo con asistencia y participación en diferentes sesiones de trabajo organizadas desde el Mar de Cuidados. Promoción de iniciativas económicas en el sector de los cuidados.

LÍNEA ESTRATÉGICA 7: OFERTAR A LA CIUDADANÍA DE MADRID UNA INTERVENCIÓN INTEGRAL EN MATERIA DE ADICCIONES QUE PERMITA ESTABLECER ACCIONES EFICACES EN EL CONTINUO PREVENCIÓN/ASISTENCIA/REINSERCIÓN, QUE MINIMICEN EL IMPACTO NEGATIVO SOBRE LA SALUD INDIVIDUAL Y LA SALUD PÚBLICA



INTERVENCIÓN PREVENTIVA: Adolescentes y Jóvenes

ÁMBITO COMUNITARIO

- **Formación a entidades sociales:** 526 (72 más que en 2017).
- **Formación presencial mediadores/as sociales:** 320 (110 más que en 2017).
- Cursos de Formación a través de la **Plataforma de Formación a Distancia:** 730 participantes (Prevención en el Ámbito Familiar, Prevención en el Ámbito Escolar, Curso para cuerpos de Seguridad y Prevención en Nuevas Tecnologías).

Programa de intervención preventiva en zonas de consumo activo (botellón): 100 intervenciones en 15 distritos de Madrid en zonas de botellón con 5.446 participantes.

Canal en el red	2017	2018
Visitas a la web	29.294	39.360
N.º de perfiles que siguen la cuenta de Twitter	4.442	4.568
N.º de perfiles que siguen la cuenta de Facebook	3.777	4.544
Visualizaciones en YouTube	11.922	16.575

Prevención de Adicciones a través de Internet y presencia en redes sociales:

Proyectos de intervención comunitaria en los distritos

- **Vallecas Puente y Villa.** Programa “**Quiére-T Mucho**”: 350 alumnos y alumnas en sesiones/talleres estrategias preventivas en el aula; 1.981 participantes en talleres de contenido deportivo, cultural, de ocio, etc.
- **San Blas.** Centro juvenil para la Prevención a través del Ocio (junio-diciembre 2018 – Financiado con Fondos de Reequilibrio Territorial – FRT)): acercamiento para la observación de menores y su seguimiento en relación a los riesgos relacionados con las adicciones, en estrecha colaboración con el Programa de Atención Integral de adolescentes y jóvenes del CAD de San Blas. 1.099 participantes (468 mujeres y 631 hombres).
- **Centro, Barrio de Embajadores:** Intervención en proximidad con adolescentes y jóvenes (marzo-diciembre 2018 – FRT): Proyecto Piloto de Prevención Comunitaria de Adicciones que identifique las necesidades de la población adolescente y joven del distrito y que conecte sus expectativas con las propuestas de los recursos ya existentes en su vecindario. 199 participantes en talleres y diversas actuaciones (cultural, empleo, ocio) (34 mujeres y 165 hombres).

CENTROS EDUCATIVOS

Intervención con niveles educativos de intervención prioritaria: 85 centros

Intervención con profesorado y alumnado: 278 centros en los que se hace difusión de servicios preventivos; 128 centros en los que se interviene en aulas de riesgo; 872 sesiones; 1.639 profesores y 14.176 alumnos/as.

Proyecto NO TE LA JUEGUES: sensibilización sobre el riesgo asociado a juegos de azar y apuestas on line: 6 centros; 187 alumnas y 213 alumnos; 76 docentes y 53 familiares.

ÁMBITO FAMILIAR

AÑO	CASOS ATENDIDOS			Nº DE PROFESIONALES	Nº FAMILIARES	Nº DE FAMILIARES* ASISTENTES A GRUPOS EN CONTEXTOS EDUCATIVOS Y COMUNITARIOS*
	Nº	%HOMBRES	%MUJERES			
2017	1.229	75,26	24,74	153	1.458	1.254
2018	1.269	74,23	25,77	121	1.591	816

* No son familiares de los casos individuales

ATENCIÓN INTEGRAL
a Adolescentes y Jóvenes (hasta 24 años) frente al **consumo de sustancias y/o uso problemático de TIC**

	Género		Edad			Droga principal					TOTAL
	Mujeres	Hombres	< 15	16-18 años	19-24 años	Cannabis	Alcohol	Cocaína	Opiáceos	Otras	
RIESGO	312	793	155	725	225	788	245	14	0	58	1.105
ADICCION	164	564	7	163	540	550	53	47	4	56	710

	2010	2011	2012	2013	2014	2015	2016	2017	2018
N.º de adolescentes con criterios de adicción que reciben atención en los CAD/año	492	471	455	449	617	605	459	657	710

Programa de Cumplimiento Alternativo a la Sanción Económica para Menores de Edad con Sanciones por Consumo de Alcohol o Estupefacientes (L.O. 4/2015 Disposición Adicional 5.ª): 100 menores con sanciones por consumo de alcohol y 204 por consumo o tenencia de estupefacientes en vía pública.

Recurso convivencial de tratamiento adolescentes y jóvenes

AÑO	Nº plazas	Pacientes atendidos/as	Índices ocupación	Altas terapéuticas
2017	8 (+9 de mejora)	25	72,41 %	44,00%
2018	8 (+9 de mejora)	30 (27 hombres y 3 mujeres)	100%	40%

Talleres para mejorar la empleabilidad de adolescentes y jóvenes: Curso de formación en Hostelería (15 jóvenes); Capacitación laboral en electricidad y mecánica de motos (61 adolescentes y jóvenes).

Intervención con jóvenes en situación de detención en los juzgados de guardia de Madrid

AÑO	N.º JÓVENES BAJO DETENCIÓN QUE SE DERIVAN AL PAD
2016	57
2017	151
2018	150

Evolución del perfil de adolescentes y jóvenes en atención (tendencia 2014 – 2018)

- Ligero aunque progresivo **aumento en el número mujeres atendidas**: 28,2% de las intervenciones preventivas realizadas.
- **65% en edades comprendidas entre los 15 y los 18**; personas con mayor severidad el 76% tienen edades entre 19 y 24 años.
- Procedencia del caso: **centros educativos (24,3%)**. Servicio de Orientación Familiar (17,3%), iniciativa propia (10,5%), familiar/igual o conocido (8,8%), agente tutor/policía (8,1%), sanciones (7,1%).
- Consumo: **cannabis 73,7%** de las personas atendidas.
- **65% intervenciones en riesgo**.

TRATAMIENTO INTEGRAL de personas adultas

SERVICIOS DE ATENCIÓN EN PROXIMIDAD Y REDUCCIÓN DEL DAÑO

Centro de Atención Básica Sociosanitaria número total de personas atendidas: 425; 85,88% hombres y 14,12% mujeres. El 30,82 son de nacionalidad extranjera. Un 8% con edades entre 19-25 años, y 10% más de 60 años.

Unidad Móvil MADROÑO Reducción del daño. 348 personas, 216 nuevas. 77,3% hombres y 22,70% mujeres; entre 30-39 años el 27% y entre 40-50 años el 39,15%; 44% extranjeros/as (desglose nacionalidad: UE 50%, resto de Europa 39%, África mediterránea 6,3%, resto de África 4,2%, América 1,06%).

Programa para atención domiciliaria a personas con adiciones en situación de discapacidad temporal o permanente, atendió a 33 personas en tratamiento. En el programa de psiquiatría de bajo umbral se atendió a 69 personas de las que el 65,2% presentan un diagnóstico de trastorno de personalidad

Programa de Intervención con Población extranjera ISTMO : 328 personas atendidas; hombres: 89,4 % mujeres: 10,6 %. El 44,49% consumidores/as de alcohol como droga principal; un 36,8% continente europeo; continente Africano 44,5%; Centroamérica y Latinoamérica un 16,5%.

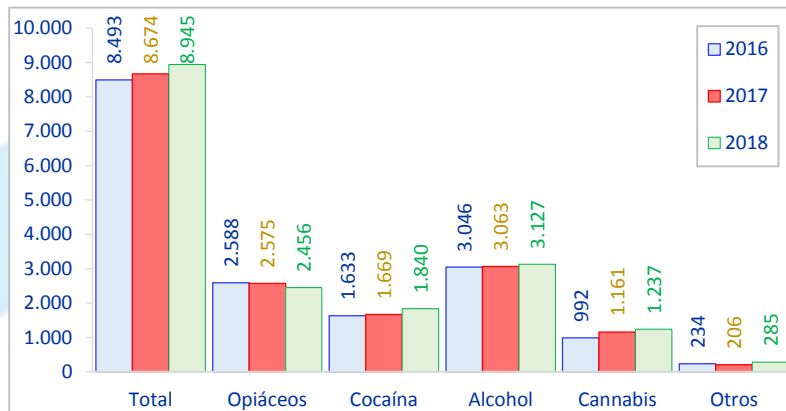
Mediación comunitaria: 21 zonas de intervención (12 con intervención continuada + 9 de intervención en crisis

TRATAMIENTO EN CENTROS DE ATENCIÓN A LAS ADICCIONES: CAD Y CCAD

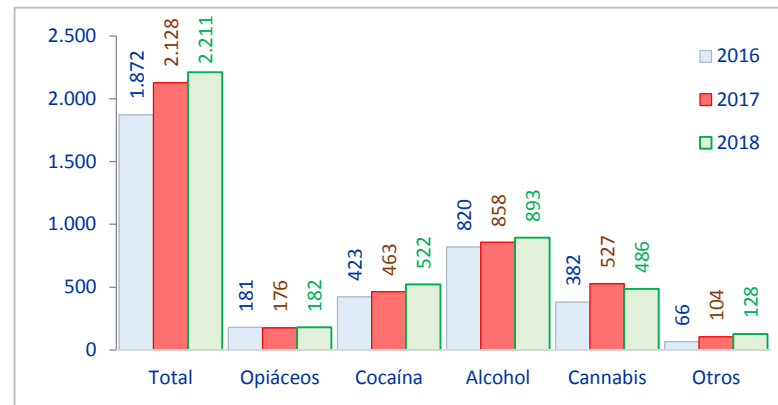
Principales Indicadores	2010	2011	2012	2013	2014	2015	2016	2017	2018
Personas en tratamiento en los CAD y CCAD	9.477	9.337	8.782	8.654	8.765	8.946	8.493	8.674	8.945
Personas con diagnóstico de Patología Dual (CAD y CCAD)	3.155	2.852	2.379	2.504	2.973	3.475	3.430	3.324	2.886
Personas drogodependientes sin hogar con adicciones (CAD y CCAD)	741	635	646	545 (****)	583	582	581	592	654
N.º de familias de personas con adicciones atendidas en CAD	1.369	1.087	1.507	1.481	1.861	2.497	1.517	1.569	1.591
Personas en tratamiento insertadas en mercado laboral	526	535	399	444	389	524	503	522	489
Personas detenidas drogodependientes asesoradas por el programa SAJIAD de Adicciones	4.448	3.946	3.857	3.738	3.951	3.548	4.254	4.811	4.412
Intervenciones de Mediación Comunitaria en Adicciones	1.372	1.601	1.579	1.691	1.695	1.609	1.583	1.800	1.846
Número de proyectos de investigación desarrollados (en fase de desarrollo)	11	4	2	1	2	5	3	3	2
Número de investigaciones en curso	5	23	10	14	12	9	11	11	11

.(****) A partir del 2013 se cambia indicador contabilizándose sólo nuevas personas usuarias.

Total personas en tratamiento



Personas en tratamiento nuevas para la red



Perfil de la población adulta en tratamiento 2018

- **Sexo:** 78,26% hombres y 21,74% mujeres.
- **La edad media** de los hombres atendidos es de 45,8 años y de 47,43 años la de las mujeres atendidas.
- **Nacionalidad:** El 81,98% de la población atendida es española.
- **Situación laboral:** El 39,34% de varones y el 41,36% de mujeres está en paro (sobre población activa).
- **Convivencia:** el grupo más numeroso el que convive con la familia de origen (31,15%), seguido del que convive con familia propia (29,81%). El 15,54% vive solo y el 4,87% vive en instituciones.

Tratamiento con agonistas opiáceos

- **En tratamiento con metadona:** 1.724 pacientes (7 CAD y 3 CCAD). En los 7 CAD se han atendido 1.361 pacientes (78,07% varones y el 21,93% mujeres).
- **374.185 dosis** administradas por la Unidad de Farmacia. y 62.592 comprimidos de Metasedin.
- **294 personas atendidas** en la U. de Farmacia.
- **81 oficinas de Farmacia** dispensando metadona.
- **141 pacientes** en tratamiento con Buprenorfina-naloxona.

Violencia de Género: 231 mujeres de 14 años o más que reconocen por primera vez sufrir maltrato.

Familias de personas con adicciones atendidas en los centros año 2018

1.591

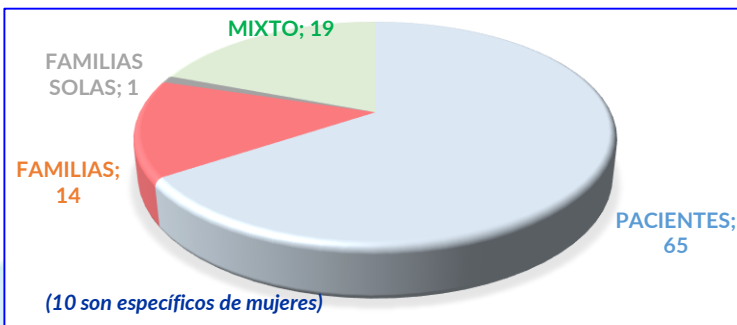
Talleres de apoyo al tratamiento

Terapia Asistida por Animales: 80 sesiones semanales; 46 personas.

Taller para la Prevención de la Violencia de Género: organizando en cada centro 1 taller dirigido a hombres y 1 dirigido a mujeres, 105 mujeres y 89 hombres.

Taller de Salud Sexual y Alternativas de Ocio saludable en usuarios que practican Chemsex. CAD de Arganzuela y Tetuán: taller de ocio 63 personas, sesiones grupales 27 personas.

Grupos terapéuticos



Integración social a través del ocio: 551 participantes.

Intervención con las adicciones comportamentales

301 personas atendidas: 40 menores de 25 años (8 mujeres y 32 varones) 261 personas adultas (236 varones y 25 mujeres)

- El 58% juego económico.
- El 13,7% juego online no económico.
- El 7,7% redes sociales.
- El 5% navegación en internet.
- El 15,6 % otras conductas (sexo, vigorexia...).

Recursos de apoyo al tratamiento	Índice de ocupación	Altas terapéuticas
Unidad Hospitalaria Patología Dual: 23 plazas. Tiempo de estancia 3 semanas-3 meses	83,93%**	55.11%
Centro Día Patología Dual capacidad: 20 plazas. Tiempo de estancia máxima: 3 meses	91,47	64.7%
Centro Desintoxicación Alcohol Hospitalaria, 3 plazas. Tiempo de estancia máximo: 15 días	83,93%**	75%
Pisos de Apoyo al Tratamiento (49 plazas+ 15 de mejora)	95,47	51,32%
Centros de Día (45 plazas)	100,00	--
Comunidades Terapéuticas (16+4 de mejora)	99,83	41,8%

Pisos de apoyo a la reinserción	Índice de ocupación	Altas terapéuticas
TOTALES	98,41%	64,4%

**** Las plazas de Patología Dual y de Desintoxicación Alcohólica, han formado este año una única Unidad hospitalaria y se han utilizado ocasionalmente para ambos fines.**

Expedientes sancionadores relacionados con la Ley 5/2002, sobre Drogodependencias y Otros Trastornos Adictivos y Ley Orgánica 4/2015, de Protección de la Seguridad Ciudadana

Expedientes sancionadores por consumo de alcohol en la vía pública:

El objetivo marcado para 2018, consistente en terminar en plazo el 90% de los expedientes sancionadores en materia de consumo de alcohol en vía pública, se ha superado al haber sido terminados el 100% en plazo, respecto del total de 24.327 expedientes terminados en 2018.

Expedientes resueltos: 24.327

Expedientes sancionadores por venta de alcohol y tabaco (menores y/o establecimiento no autorizado):

El objetivo marcado para 2018, consistente en terminar en plazo el 90% de los expedientes sancionadores en materia de venta de alcohol y tabaco (menores y/o establecimiento no autorizado), se ha superado al haber sido terminados el 100% en plazo, respecto del total de 28 expedientes terminados en 2018.

Expedientes: 28

LÍNEA ESTRATÉGICA 8: FACILITAR UN ENTORNO DE SEGURIDAD Y SALUD LABORAL



Optimizar la
vigilancia y el
control de la
salud de la
plantilla
municipal

Indicadores	Previsto 2018	Realizado 2018
Reconocimientos médicos de Vigilancia de la Salud programados	8.980	9.617
Reconocimientos de Vigilancia Salud que reciben informes de aptitud psicofísica	100	100
Reconocimientos médicos sobre las bases de las oposiciones	600	406
Reconocimientos ginecológicos preventivos programados	2.640	5.271
Vacunaciones realizadas	300	271
Procedimientos para mejorar los reconocimientos	3	3

Vigilancia de la Salud

- Reconocimientos médicos de acceso (oposiciones): 406
- Informes de valoración de grado de enfermedad: 1
- Vacunaciones realizadas: 271, de las cuales 239 de gripe.
- Procedimientos y actuaciones elaborados o desarrollados para mejorar los reconocimientos en función de los riesgos específicos: 3
- Colaboración en la implementación de un sistema de calidad en la Unidad mediante el diseño y ejecución de Indicadores de Gestión, obteniendo resultados óptimos: 3
- Actuaciones de las Unidades Periféricas de Salud: 663. Realización en el Botiquín de Montalbán 366 actuaciones, y en c/Alcalá 45.297 actuaciones.

Condiciones de Empleo

Optimizar el proceso
de cambio de puesto
de trabajo por
motivos de salud y la
gestión de la
actividad objeto de
competencia.

- Evaluación clínico-laboral de trabajadores/as con motivo de la aplicación del procedimiento de adaptación o cambio de puesto por motivos de salud: 222
- Evaluación clínico laboral de trabajadoras en aplicación del procedimiento de adaptación o cambio de puesto por riesgo durante el embarazo: 7
- Informes de reconocimientos médicos de carácter extraordinario: 261
- Actuaciones relacionadas con el estudio y asesoramiento sobre procesos relacionados con adaptaciones, discapacidades, incapacidades y enfermedades, relacionadas con la actividad laboral, en las evaluaciones relacionadas con los procedimientos de adaptación /movilidad por motivos de salud: 1.110

Indicadores	Previsto 2018	Realizado 2018
Informes de cambios de puesto de trabajo	85	222
Actuaciones relacionadas con el estudio y asesoramiento sobre procesos relacionados con adaptaciones, discapacidades, incapacidades y enfermedades relacionadas con la actividad laboral en las evaluaciones relacionadas con los procedimientos de adaptación /movilidad por motivos de salud	300	1110
Reuniones de la Comisión Permanente del Comité de Seguridad y Salud	7	7
Procedimientos de trabajo o herramientas de mejora elaborados	1	1
Emisión de Informes Jurídicos y/o administrativos realizados	20	48

Evaluar los riesgos

2018	N.º Evaluaciones	Puestos
Primer trimestre	8	294
Segundo trimestre	22	766
Tercer trimestre	19	519
Cuarto trimestre	5	33
Total	54	1612

Informes

68 informes de asesoramiento técnico en materia de PRL

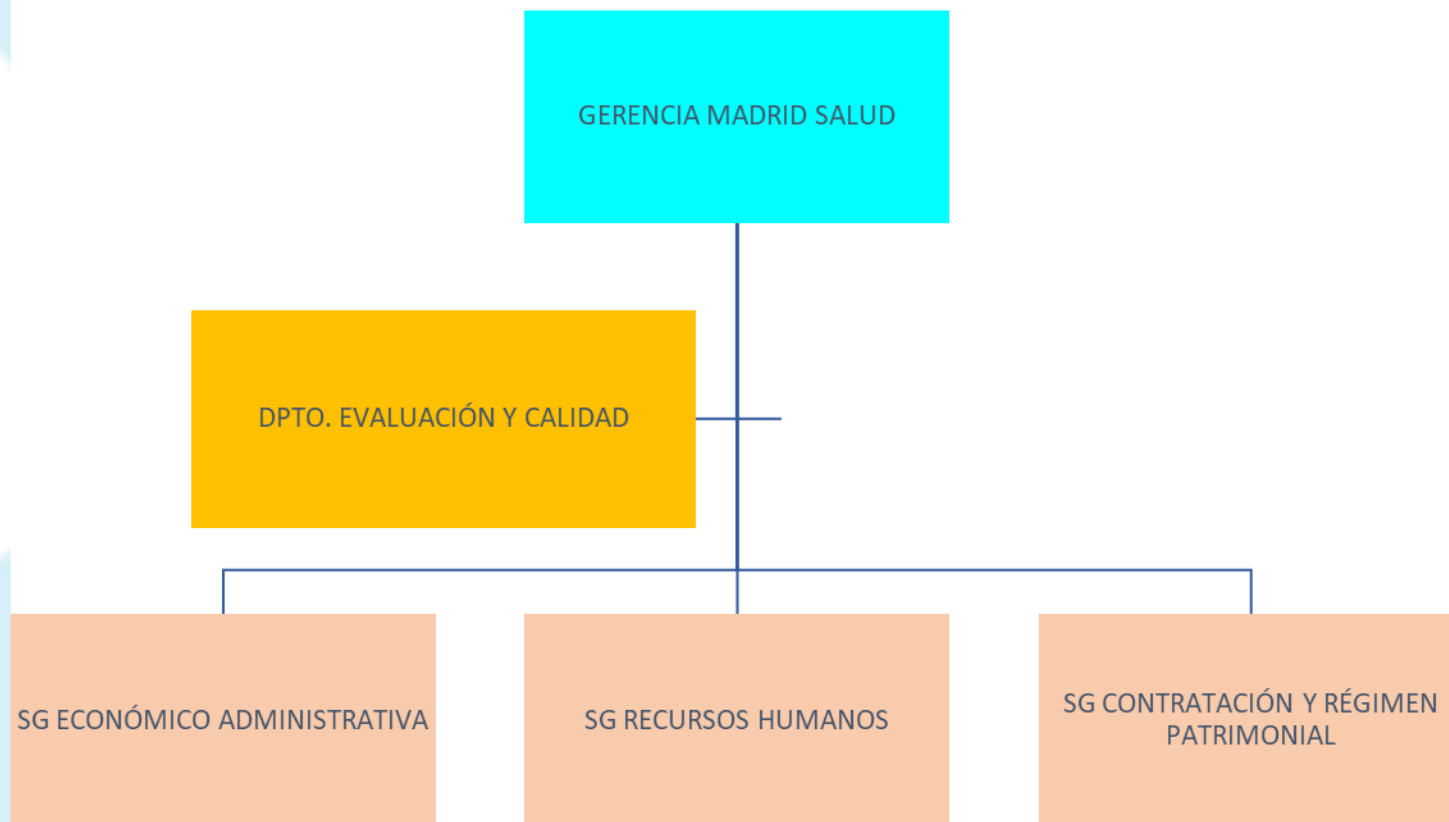
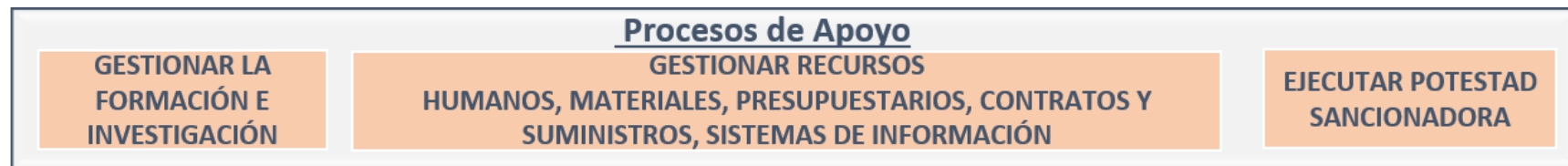
5 informes de investigación de accidentes de trabajo

7 informes sobre Simulacros de Emergencia y Evacuación

Formación

Cursos y Sesiones de Formación Programa de PRL de la Escuela de Formación

Denominación curso		N.º	
		Alumnos/as	Ediciones
Curso	0359 Primeros Auxilios y Actuaciones en caso de Emergencia	125	5
	1625 Formación Complementaria para Recursos Preventivos	15	1
	1681 Exposición a Agentes químicos, físicos y biológicos	35	2
Denominación Sesiones formativas		N.º	
		Alumnas/os	Ediciones
Sesiones formativas	2763 PRL violencia de terceros y técnicas de comunicación en Centros Deportivos Municipales (CDM)	34	2
	2072 Riesgos Laborales para trabajadores Centros Servicios Sociales	32	2
	2336 Riesgos laborales trabajadores Bibliotecas	20	1
	2337 Equipos de Emergencia y Evacuación edificios municipales	76	4
	2959 Investigación de accidentes de trabajo leves	35	2
	2115 Riesgos Laborales exposición Agentes Físicos	19	1
	2335 PRL para Licenciados en Educación Física (LEF), Técnicos Deportivos, y Técnicos Deportivos Vigilantes CDM	17	1



LÍNEA ESTRATÉGICA 9: GESTIONAR EL CAPITULO 1 DEL PRESUPUESTO Y LOS RECURSOS HUMANOS AUMENTANDO LA MOTIVACIÓN DE LAS PERSONAS

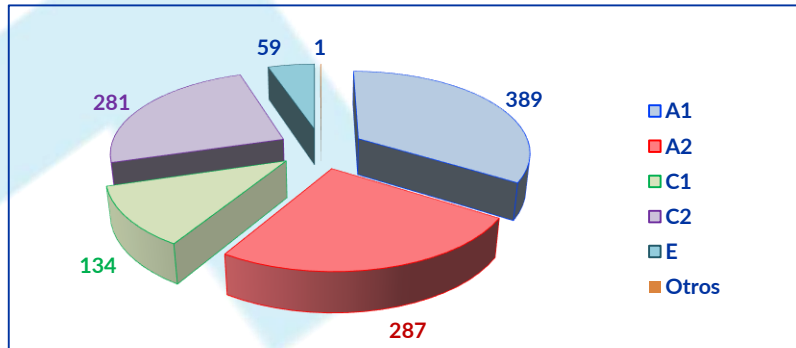


Recursos Humanos

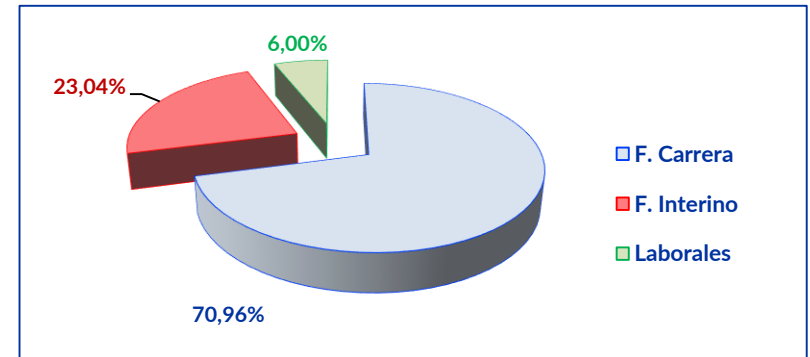
Total Plantilla: 1.151

Modificaciones de RPT: 4 (Apertura plazas de Jefatura de Sección de los CMSc a profesionales de los grupos A1/A2).

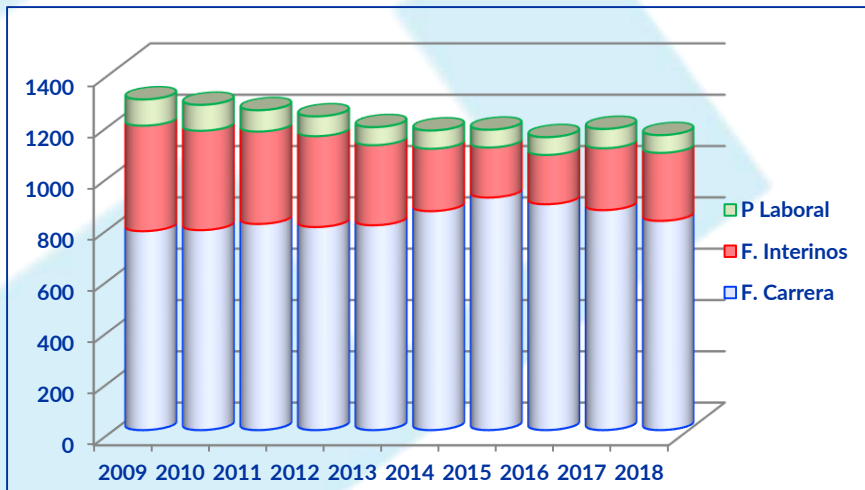
Distribución de la plantilla por subgrupos



Distribución de la plantilla por relación de servicios



Evolución de efectivos por relación de servicios



Procesos de provisión (Concurso de Méritos y Libre Designación) 2018

Puestos	Adjudicados	Desiertos
Libre Designación resueltos	6	0
Concursos resueltos	31	20

Promoción interna: 2 (Técnico/a de Gestión)

Contratos de relevo: 4 (Medicina , Matrona, Terapeuta ocupacional).

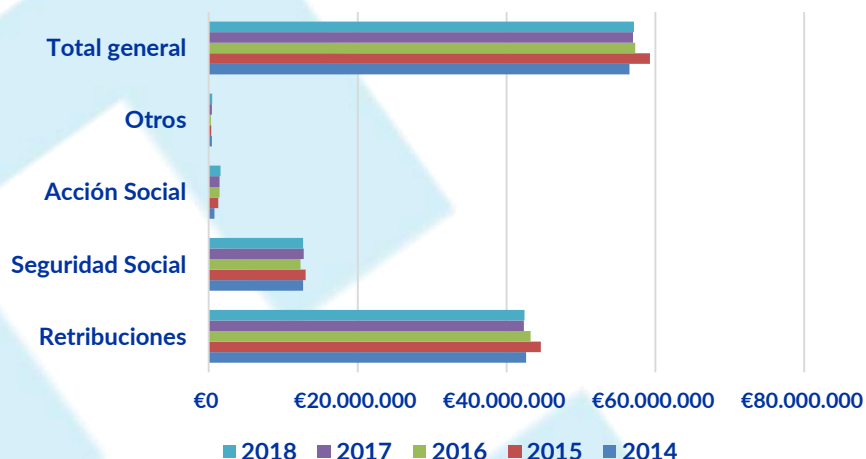
Nombramiento de personal funcionario interino: 28 (medicina, veterinaria, psicología, inspección, enfermería, TESPYMA, auxiliar sanitario, auxiliar administrativo, personal oficios diversos).

Programas temporales de empleo y acumulación de funciones: 22 (medicina, veterinaria, psicología, enfermería, terapia ocupacional, oficial, auxiliar administrativo, personal de oficios diversos).

Gestión Capítulo I

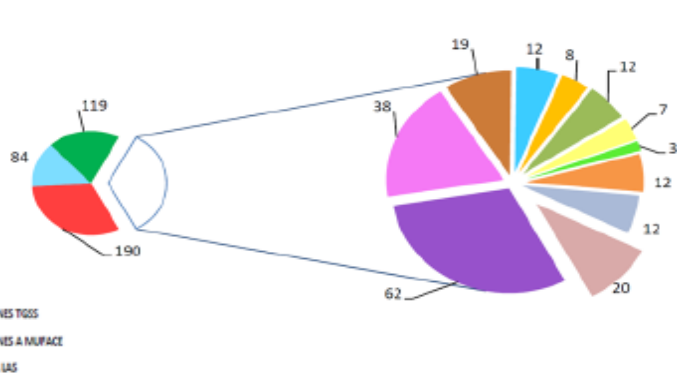
Crédito inicial Capítulo I	Modificación crédito	Crédito			% Ejecución
		Definitivo	Dispuesto	Disponible	
58.608.538 €	-85.910 €	58.522.628 €	57.097.245 €	1.425.382 €	97,56%

Evolución Presupuesto



Seguridad Social

Prestación IT		Complemento de IT
Pago delegado	Pago directo	
1.180.044,61€	556.947,82€	427.310,55€



Crédito disponible a 31 de diciembre de 2018: 1.425.382 €

(Modificaciones en las situaciones de personal, Plazas dotadas que no han sido cubiertas por personal interino, Tardía incorporación del personal interino de los programas temporales).

Retribuciones variables: Subida salarial del 1,5% ; incremento adicional del 0,25% (Ley 6/2018 PGE).

Relaciones Laborales:

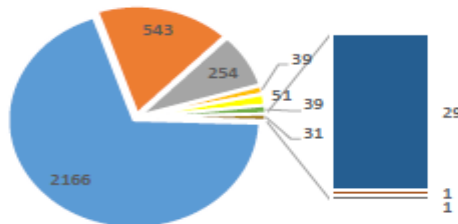
- 13 reclamaciones administrativas y 2 expedientes contencioso-administrativos.
- Autorización de 24 asambleas de trabajadores y trabajadoras; 45 reuniones solicitadas por sindicatos; 39 expedientes de altas y bajas en cuotas sindicales; 206 peticiones de modificaciones de horas sindicales; 15 reuniones con secciones sindicales.

Control horario

- 5.658 justificantes de ausencias por motivos personales; 1.050 incidencias por control horario resueltas.
- Apoyo a la gestión de la aplicación EVALOS (en 32 centros).
- Gestión con IAM de las variaciones del programa actualizaciones en materia de convenio y acuerdos COMISE.

Acción Social Corporativa

- Ayudas asistenciales
- Ayudas de estudios para la formación de los hijos
- Ayuda de comedor escolar
- Ayuda de educación infantil
- Ayuda para tratamiento psicológico
- Ayuda de estudios para la formación del personal
- Ayudas por discapacidad física, intelectual o sensorial



Abono transporte:

Beneficiarios: 1.383
Importe: 571.593,78€

Ayuda en metálico:

Beneficiarios: 394
Importe: 226.361,28€

Comunicación Interna

Año	Comunicación descendente				Comunicación ascendente		
	Intranet municipal		Correos masivos	SMS	Correo electrónico	Atención	
	Nº anuncios	Nº visitas				Telefónica	Presencial
2017	71	24.677	20	-	10.084	17.741	2.619
2018	39	-	45	14.322	13.811	24.981	2.681

Actividades y eventos destacados en 2018

- Acto de reconocimiento al personal de Madrid Salud jubilado en el año 2018
- Día Mundial del Libro: Difusión Biblioteca de autores; la Biblioteca de MS te regala un libro; Exposición del BOAM 1934-2002)
- 4 visitas guiadas a museos y edificios emblemáticos, 136 asistentes (81 trabajadores/as de MS y 55 familiares y amistades)
- 1.ª Muestra Tecnológica del Ayuntamiento de Madrid 21 y 22 de septiembre. Estand informativo
- Entrega de diplomas a participantes del proyecto "Emplea-Dis" y alumnado en prácticas de la Fundación Gil Gayarre
- Día Europeo Prevención Cáncer de Piel - Día Mundial del Corazón
- Día Mundial sin Tabaco
- APP "Caminar mirando Madrid"
- Madrid Salud más saludable
- Centro de Documentación
- Eventos informativos: 195 asistentes



Gestión de certificados y diplomas: 1.969 diplomas emitidos

Protección de datos

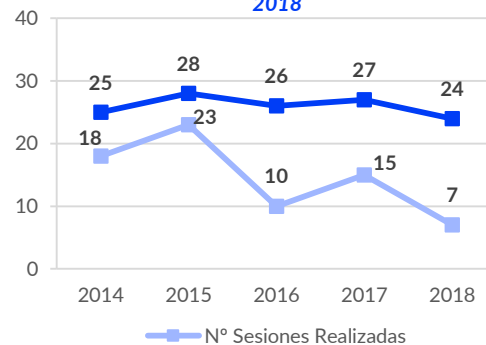
Adaptación al nuevo Reglamento (UE) 2016/679 del Parlamento Europeo y del Consejo de 27 de abril de 2016 relativo a la protección de las personas físicas en lo que respecta al tratamiento de datos personales y a la libre circulación de estos datos, con entrada en vigor el 31 de mayo de 2018.

Sistemas de Información

Mantenimiento de arquitecturas y nuevas funcionalidades; explotación de datos; actualización de guías y documentos de seguridad; seguimiento y resolución de incidencias; actualización de recursos; gestión de peticiones de dotación informática y líneas de voz y datos.

FORMACIÓN

Número de Cursos y Sesiones realizadas: 2014-2018



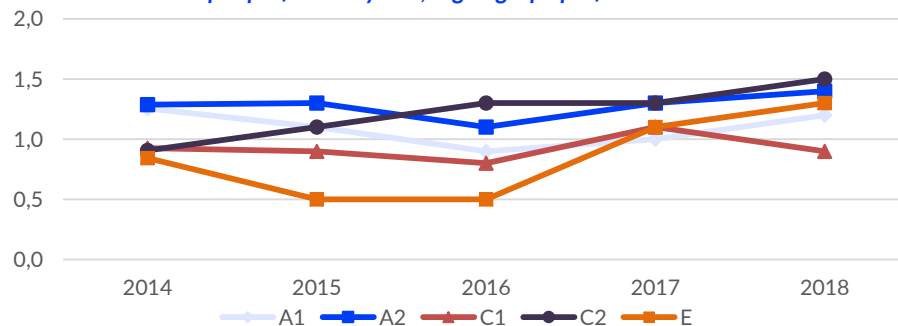
Satisfacción con la formación específica de MS ($\geq 3,5$)



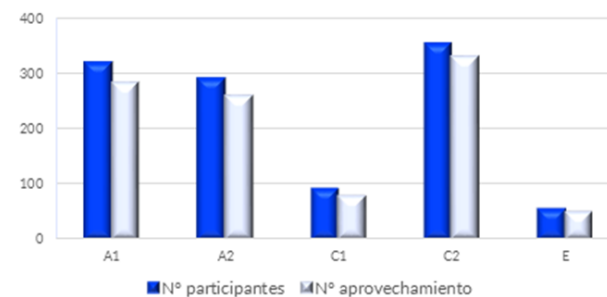
Formación Específica en Madrid Salud 2018

Cursos y sesiones	31
Horas impartidas	542
Alumnos	653
Horas/curso	17,5
Costes directos	
Alumno	75,7€
Hora	91,2€
Curso	1.595€
Total en euros	49.445€

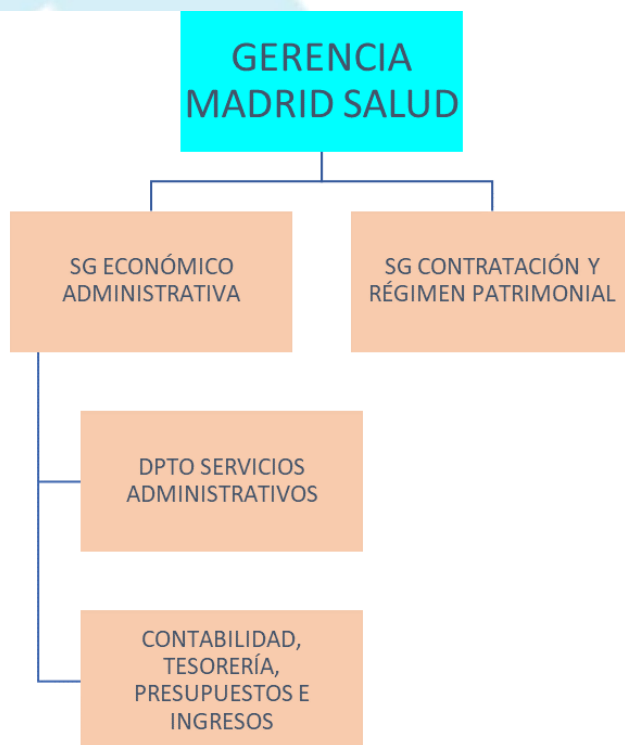
Cursos por profesional y año, según grupo profesional. 2014-2018

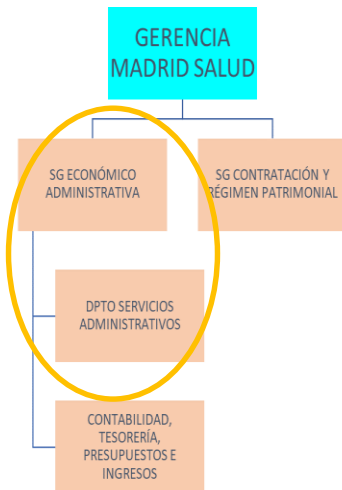


Alumnado con certificado de aprovechamiento según grupo profesional



LÍNEA ESTRATÉGICA 11.1 y 11.2: MEJORAR LOS PROCESOS ADMINISTRATIVOS Y OPTIMIZAR EL PRESUPUESTO





- Participación en la ejecución de las Líneas Estratégicas de MS
 - Rendición de cuentas al Tribunal de Cuentas: registro de todos los hechos contables.
 - Control de todos los bienes muebles e inmuebles:
 - Inventario: 345 bienes propios por valor de 105.330.45,93€.
 - Bienes inmuebles menores de 6,000€: 8,600 bienes por valor de 4.319.400,29€.
 - Mas de 15.000 bienes en edificios adscritos al OA Madrid Salud.
 - Cumplimiento de obligaciones tributarias y con la Seguridad Social
-
- Caja fija: Ordenaciones de pago (211); Pagos a terceros (3.494); Arqueos de Tesorería trimestrales de cada una de las cuatro cuentas bancarias (4); Garantías de depósito constituidas (37); Garantías de depósito devueltas (32); Embargos tramitados (13); Informes trimestrales de morosidad y activos financieros. Informe trimestral del plan de ajuste. Informe mensual de circular 4/2012 de Banco de España (4); Pagos por sistema de Anticipo de Caja Fija (739).
 - Presupuestos: Modificaciones presupuestarias (24); Proyectos de inversión (desgloses) (42); Creación de partidas presupuestarias de gastos e ingresos (14); Informes de Ejecución Presupuestaria y Resumen General de Tesorería (12).
 - Presupuesto de ingresos: 81.769.310,34€, un 98,28% de las previsiones definitivas, descenso de 846.565,77 euros sobre 2017 y una tasa de variación, en términos porcentuales, del -1,76% respecto al año anterior.
 - Presupuesto de gastos: 80.458.178,62€, un 96,70% de los créditos definitivos (83.202.647,05€), incremento en términos absolutos de 183.685,42€, esto es, un 0,23% respecto al ejercicio liquidado anterior.
 - Ingresos: A partir del año 2016 corresponde al Ayto. la recaudación de los derechos reconocidos por el Organismo procedentes de tasas, precios públicos y sanciones. La gestión de los mismos la realiza Madrid Salud. El total de los derechos reconocidos por ingresos propios supone un 1,04% del total de los derechos reconocidos. El resto corresponde a aportaciones, tanto de corriente como de capital, del Ayuntamiento de Madrid.

GERENCIA MADRID SALUD

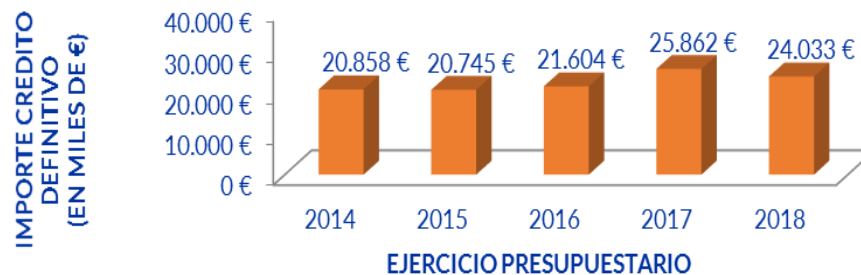
• Actuaciones en materia de contratación:

- Contratos Advtos. formalizados (servicios, suministros, gestión de servicios públicos) (46); Expedientes de compras centralizadas (126); Expedientes de contratos menores (299); Cursos de Formación (30); Expedientes de devolución de garantías definitivas (70); Documentos contables tramitados (3.034) Reuniones de mesa de contratación (39); Incidencias tramitadas ante las diversas compañías de seguros (10); Convenios-Subvención (6); Convenio de colaboración con entidades públicas o privadas con gasto (1); Convenios de colaboración, encomiendas, y patrocinios con entidades públicas o privadas sin gasto (70 vigentes).

Importe de contratos/convenios tramitados en 2018

17.738.519,57€ (*)

Evolución Presupuesto Madrid Salud Caps. 2, 3, 4 y 6



• Actuaciones en materia de régimen patrimonial:

Expedientes de responsabilidad patrimonial (1)

• Actuaciones de la secretaría del consejo Rector:

Reuniones del Consejo Rector (4); Inscripción de actos en el libro de Resoluciones (1.695).

• Actuaciones en materia de conservación de patrimonio y consumos energéticos. Madrid Salud tiene un total de 30 edificios y centros adscritos:

- Gestión de casi mil avisos, comunicados por los centros: 1.970 incidencias de elementos constructivos, instalaciones y equipamientos técnicos, atendidas por la empresa de mantenimiento de edificios, quedando resueltas 1.873 (95,08%) a 31 de diciembre de 2018.
- Se ha establecido un protocolo de actuaciones preventivas periódicas para el mejor mantenimiento de los edificios.
- Se han llevado a cabo un total de 16 obras de reforma y rehabilitación y 10 instalaciones en edificios adscritos a Madrid Salud, por un importe total de 743.092,38€.

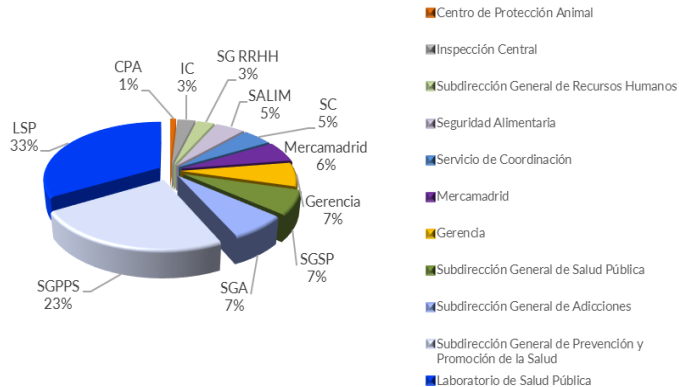
- **Medidas de ahorro:** Restricción de impresoras en color. Fotocopias a dos caras. Uso de cubos y depósitos para papel reciclado. Eliminación de papel con membrete. Correo interno en **sobre multidirección**. Apagado de luces/climatizadores/termostatos en despachos al finalizar la jornada laboral. Apagados de luces y sistemas de climatización en salas o despachos vacíos o sin uso. Apagado diario de la pequeña maquinaria de mesa. **Uso restringido** de móviles corporativos. Aplicación de **temperaturas oficiales**. Selección de **material de oficina de bajo coste**. Acumulación de documentación para un mismo destino **evitando remisiones sucesivas**. Aplicación de **elementos de bajo consumo o de ahorro energético**. Implantación de **protocolos de seguimiento** de consumos energéticos para detección de excesos. Utilización preferente de comunicaciones electrónicas. Instalación de **placas fotovoltaicas**. Utilización de **vehículos eléctricos e híbridos**.

- **Incidencia en el desarrollo de otras líneas estratégicas de MS:** 25 Becas ofertadas (formación e investigación); Contratos diversos de suministros y/o servicio y de gestión de servicio públicos; convenios de colaboración; cursos de formación; publicaciones en el Tablón de Edictos y en el Perfil del contratante Municipal de licitaciones; comunicación, para su publicación en la web de las convocatorias de Becas; publicación en boletines oficiales; atención electrónica, telefónica y presencial a las empresas/personas que licitan.

DOCENTES DE MS EN EL PLAN MUNICIPAL DE FORMACIÓN: Más de 80 profesionales de Madrid Salud han participado como formadores y/o coordinadores en diversas acciones formativas del Plan Municipal de Formación.

PROFESORAS Y PROFESORES DE MÁSTER Y CURSOS DE PRE Y POSTGRADO: 50 profesionales de Madrid Salud han impartido clases en máster y cursos organizados por universidades públicas y privadas, por sociedades científicas, empresas, etc.

Porcentaje de clases impartidas por servicios



TUTORIZACIÓN:

- Esta formación se realiza en el marco de diferentes acuerdos y convenios con universidades públicas y privadas, sociedades científicas, colegios profesionales, fundaciones, etc.
- 59% de postgrado universitario, 31% de pregrado y 10% de grado no universitario y de aproximación al mundo laboral
- 26.279 horas de formación práctica a 129 alumnas/os.
- 78 profesionales de Madrid Salud han participado como profesoras/es-tutoras/es.

CONGRESOS O JORNADAS ORGANIZADOS POR MADRID SALUD:

Madrid Salud, organiza y colabora en la organización de congresos y jornadas de carácter científico o técnico.

- Foro Internacional de la Soledad, la Salud y los Cuidados .**

Este encuentro, organizado por Madrid Salud y financiado por el Foro de Empresas, ha colocado a la ciudad de Madrid como referente en el abordaje de la Soledad no deseada a nivel urbano.

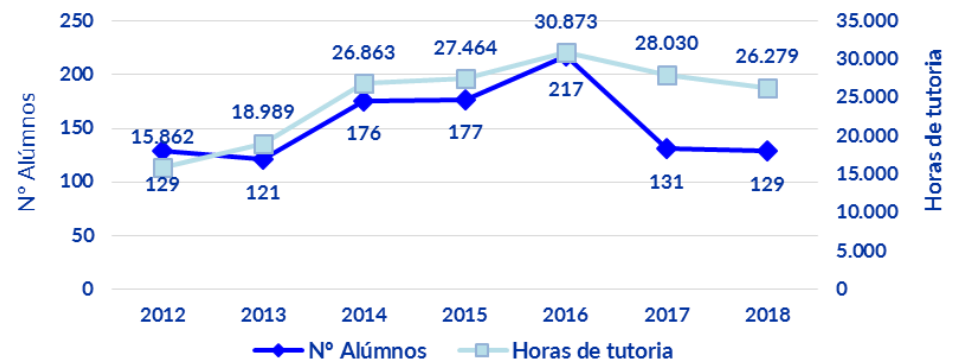
- VII Jornadas de Atención Sociosanitaria Infanto-Juvenil. “Las familias en la sociedad de hoy. Nuevas realidades, nuevos retos”.**

Organizadas por Madrid Salud, en colaboración con la Dirección General de Familia e Infancia y la Sociedad Española de Puericultura,

- XX Jornada Nacional de Patología Dual.**
- II Jornadas de Adicciones Comportamentales y Patología Dual. ADCOM 2018.**
- Jornada sobre Prevención del SIDA.**
- XXV Jornadas FERMAD Familia y Adicciones.**



Evolución anual de las tutorías



GERENCIA MADRID
SALUD

DPTO EVALUACIÓN Y
CALIDAD

INVESTIGACIÓN

Estudio de Salud de la Ciudad de Madrid 2018: Conocer el estado de salud de la población de la ciudad de Madrid; conocer hábitos y estilos de vida, analizar las diferencias y factores de riesgo por distritos; Comparar resultados con estudios anteriores

Programa de Investigación en Longevidad España - Portugal.

(PILEP+90): identificar factores asociados con el envejecimiento exitoso y la longevidad.

Estudio ecológico de los efectos de la incineradora de Valdemingómez en la mortalidad de la población madrileña

Proyecto ICARUS: Improving the air quality and reducing the carbon footprint of European cities (financiado por el programa Horizonte 2020).

BECAS DE INVESTIGACIÓN: 25 becas por un valor total de 390.000 euros.

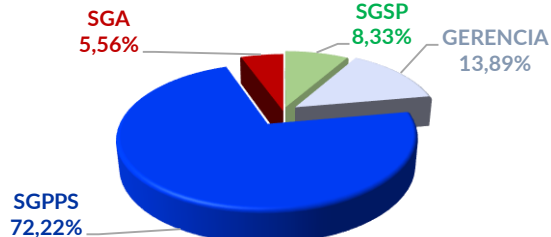
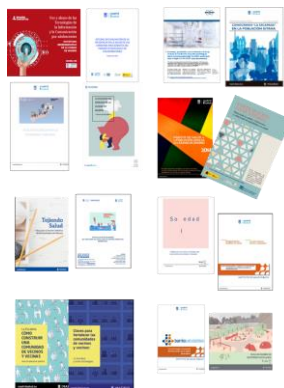
PUBLICACIONES CIENTÍFICAS

Documento
Técnico
47,22%



Revistas
Científicas
52,78%

20 artículos publicados en revistas científicas. Factor de impacto: 41,157 puntos.



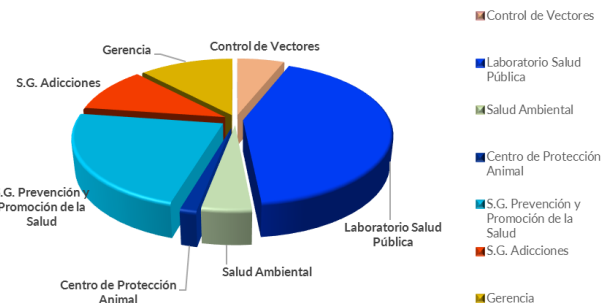
Publicaciones según dependencia de Madrid Salud.

Comunicaciones en Congresos



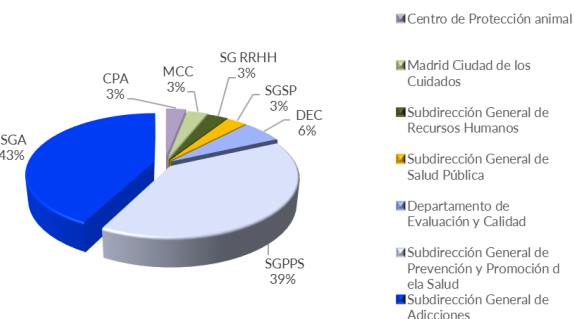
TRABAJOS DE INVESTIGACIÓN: 66 Proyectos, 31 iniciados anteriormente y 35 iniciados en 2018

Distribución de los trabajos de Investigación en MS



PRESENTACIONES EN CONGRESOS: Más de 30 profesionales han actuado como ponentes

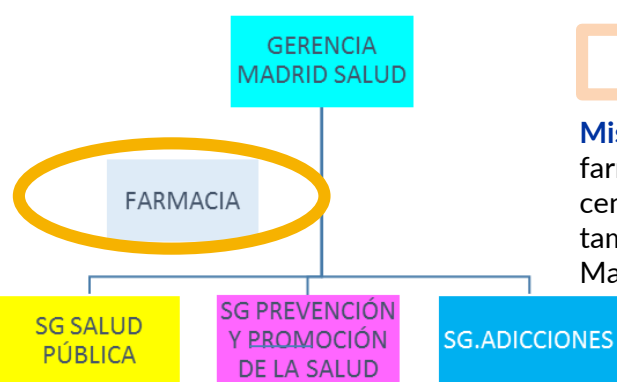
Distribución de ponentes por servicio



COMUNICACIONES EN CONGRESOS:

67 comunicaciones en diferentes congresos, 32 comunicaciones orales y 35 posters.

Premio al Mejor Póster presentado en la Reunión Anual de la Sociedad española de Neurología (SEN) 2018.



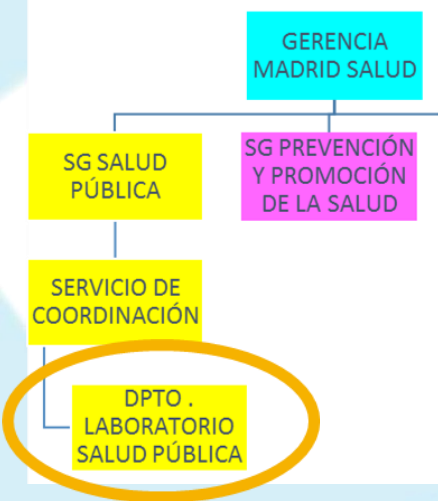
SERVICIOS DE APOYO

Misión: comprar, recepcionar, almacenar, conservar, custodiar y distribuir los productos farmacéuticos y el material fungible sanitario, necesarios para el desarrollo de la actividad de los centros dependientes del Instituto de Salud Pública y del Instituto de Adicciones. Se responsabiliza también de la gestión del Depósito de Medicamentos del Samur-Protección Civil del Ayto. de Madrid.

1.459 pedidos de material fungible y especialidades farmacéuticas, media de 121 pedidos al mes.

Naturaleza del Objeto de los procedimientos de adquisición (ejercicio 2018)

	Descripción	Importe en €	%
Salud Pública	Vacunas Centro Salud Internacional	276.798,58	69,54%
	Material fungible y medicación del resto de Centros de SP	277.721,59	
Total Salud Pública		554.523,17	
Total Adicciones		45.001,90	5,65%
Total SAMUR-P. Civil		197.869,03	24,81%
Total general		797.391,10	100



Programa de Contaminantes en Soportes de Muestreo: colaboración con el Servicio de Calidad del Aire (D.G. de Sostenibilidad y Movilidad del Área de Medio Ambiente y Movilidad), para determinar elementos contaminantes en la materia particulada en suspensión PM10: n.º total de muestras analizadas: **165**; n.º total de determinaciones: **475**

Programa de calidad de suelos, sustratos y compost en huertos urbanos: colaboración con el Departamento de Educación Ambiental de la Dirección General de Sostenibilidad y Control Ambiental del Área de Gobierno de Medio Ambiente y Movilidad, para determinar la calidad de suelos, sustratos y fertilizantes (compost), y detectar, en su caso, la presencia de elementos químicos contaminantes que puedan comprometer su uso para el fin previsto: **20** suelos analizados; n.º de determinaciones **312**.

Resumen de muestras decomisadas

Año	N.º decomisos	N.º muestras	muestras para análisis de THC	muestras para análisis de OTRAS SUSTANCIAS	N.º total de determinaciones realizadas
2017	3.522	4.055	3.392	663	19.304
2018	3.410	3.797	3.230	568	18.566

Resumen de muestras de fluido oral

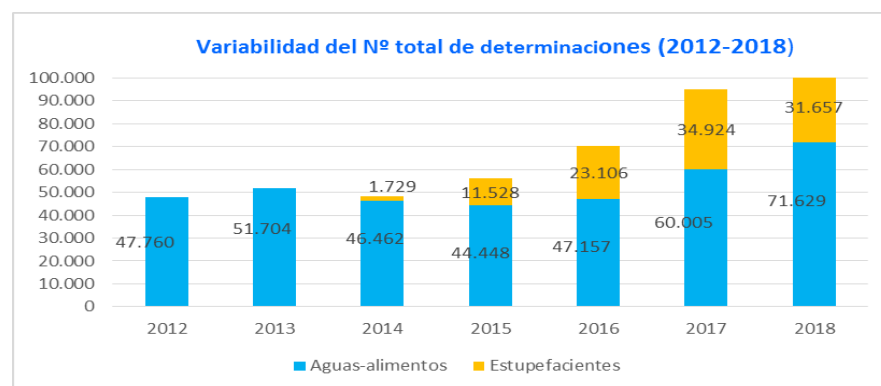
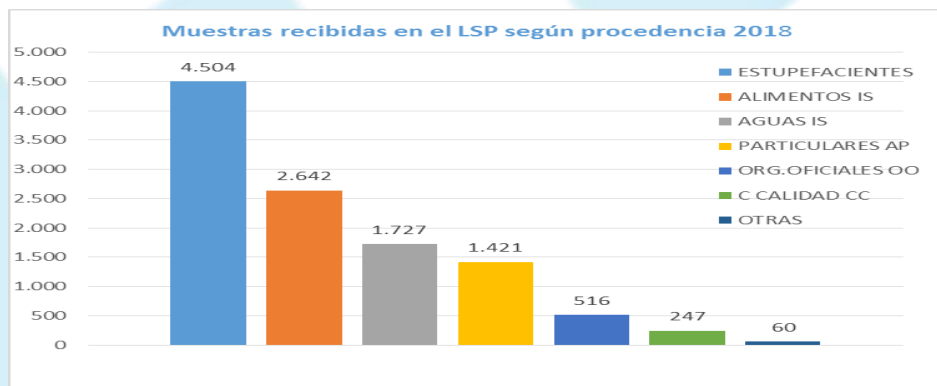
Año	Total muestras analizadas	Total sustancias detectadas	Nº total de determinaciones realizadas
2017	781	2.344	15.620
2018	730	2.693	14.600

Análisis de muestras de sustancias psicotrópicas y estupefacientes decomisadas por la policía local de Madrid en los supuestos de infracción administrativa.

Sustancias decomisadas de origen vegetal: más de un **99,7%** positivos a THC.

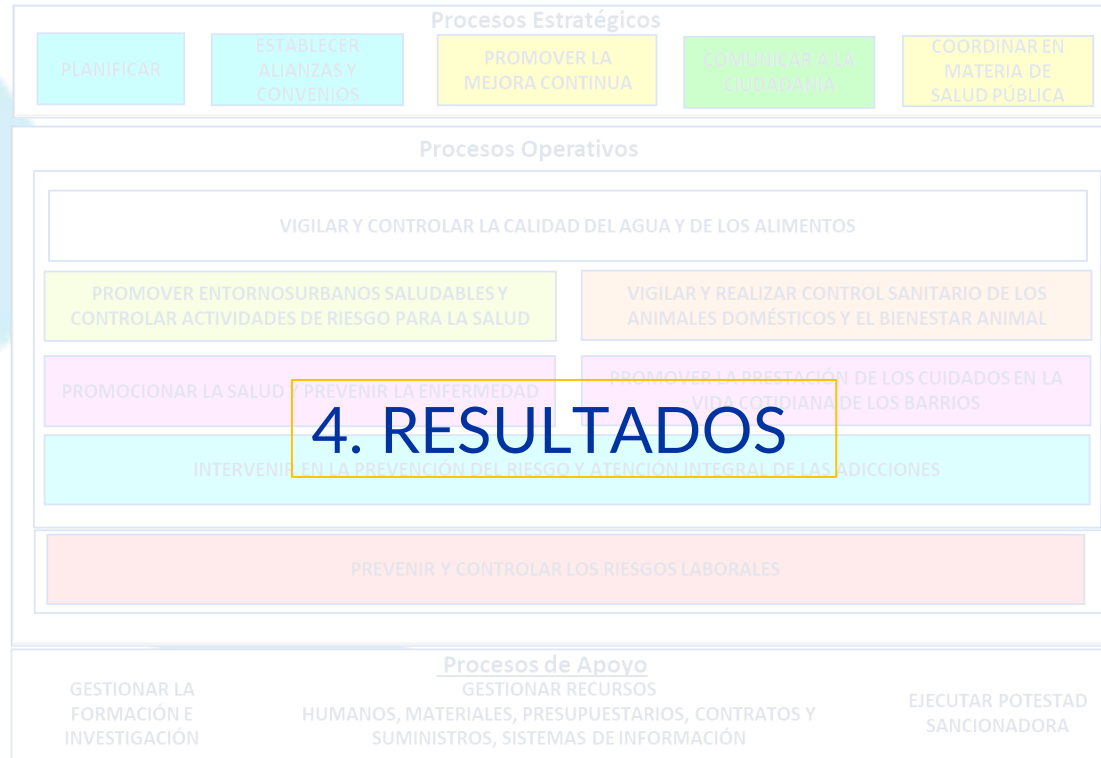
Sustancias decomisadas de origen sintético: 27 determinaciones por muestra: 41% cocaína, 11% a MDMA (éxtasis), 5% a anfetamina, 11% otras sustancias estupefacientes (ketamina, heroína, etc.), resto (32%) a otros compuestos no fiscalizados (bien estupefacientes o bien sustancias de corte).

Determinación del posible consumo de sustancias estupefacientes y psicotrópicas en las conductoras y conductores del municipio de Madrid mediante análisis de las muestras biológicas de fluido oral remitidas por la policía local de Madrid: 730 muestras analizadas; se han detectado un total de **2.693** drogas de abuso, habiéndose cuantificado hasta un máximo de 10 sustancias por muestra. **cocaína (19%)** y sus **metabolitos (40%, cocaetileno, benzoilecgonina y ecgonina metiléster)**, **THC (19%)**, **opiáceos** (morfina, codeína y 6-acetilmorfina) **11%**, la **anfetaminas** y derivados sobre el **8%**, y resto de sustancias (**ketamina** y medicamentos del grupo de las **benzodiacepinas**) **3%**.



NECESIDADES DE LA
CIUDADANÍA EN MATERIA DE
SALUD PÚBLICA

NECESIDADES DEL
AYUNTAMIENTO Y
SUS OAAA EN
RIESGOS LABORALES



NECESIDADES DE LA
CIUDADANÍA EN MATERIA DE
SALUD PÚBLICA



NECESIDADES DEL
AYUNTAMIENTO Y
SUS OAAA EN
RIESGOS LABORALES

GERENCIA MADRID
SALUD

OFICINA AUXILIAR

CONSEJERÍA Y
ASESORÍA TÉCNICA

DPTO. EVALUACIÓN Y
CALIDAD

UT
COMUNICACIÓN

FARMACIA

Comité de Dirección: coordinación adecuada para la consecución de los fines de MS (Gerente, Subdirectoras y Subdirectores Generales, Jefe UT Comunicación y Jefa Dpto. Evaluación y Calidad.

Oficina Auxiliar:

- Coordinación, distribución y respuesta a **326 solicitudes de información.**
- Identificación y coordinación de la representación institucional de MS: **87 actuaciones de representación.**

Asesoría Técnica:

- Análisis de la **Encuesta de Salud de la ciudad de Madrid 2017.**
- Difusión de los resultados del Avance del **Estudio de Salud 2018.**
- **Estudio medioambiental PT Valdemingómez.**
- **Formación** de Profesionales de Madrid Salud.
- Realización de **estudios, monitorizaciones y desarrollo de metodologías de análisis** en relación con aspectos que pueden afectar a la salud de los madrileños y madrileñas.

DIRECCIÓN Y GESTIÓN. GERENCIA

Plan de Actuación 2018

Grado de cumplimiento de los indicadores: **96%**
Nivel de implantación de las acciones de mejora: **80%**

Consejería técnica. Coordinación y seguimiento de la participación de MS en diferentes planes y proyectos :

- **Plan Estratégico de Derechos Humanos del Ayto. de Madrid 2017-2019.** Mesa de Derechos Humanos y Memoria. MS participa en 11 de las 22 metas del plan (50%) y, de las 814 actividades totales agrupadas en 33 líneas de acción, en 78 (9,6%). De ellas, el 84,2% en ejecución, 3,9% no comenzadas, resto ejecutadas total o parcialmente.
- **I Plan de Igualdad entre Mujeres y Hombres :**12 medidas (61 en el Plan) en las que participa ME. Unidad de Igualdad de Género de MS: encuesta sobre aspectos de igualdad enviada a todo el personal de MS y elaboración del documento Guía del Lenguaje no sexista en MS y creación del espacio igualdad en la intranet sectorial.
- **Plan Estratégico para la igualdad de género en la ciudad de Madrid 2018-2020.** Comisión de transversalidad de género. Proyecto Madrid Ciudad Segura para Mujeres y Niñas.
- **II Plan Madrid Incluye. Discapacidad en la ciudad de Madrid 2018-2019:** 6 áreas (9 en el plan) en las que participa MS, en 7 líneas de acción y con 17 actuaciones. Participación en el consejo Municipal de la Discapacidad (3 reuniones plenarias en 2018).
- **Proyecto Marca Madrid** de Coordinación General de Alcaldía, en los ámbitos web de promoción internacional y posicionamiento rankings internacionales: actualización de contenidos y datos , publicación de 13 noticias sobre eventos de carácter internacional en los que ha participado MS y aportación de información sobre indicadores de salud contemplados en algunos rankings internacionales:
 - Safe Cities index. Posición en 2017 : mundial 12/60 (21/50 en 2015); europea 5/14 (7/13 en 2015).
 - Global Power Cities. Posición 2018: Global: mundial 22/44 (27/44 en 2017); europea 10/15 (12/15 en 2017).
 - 1.ª región de Europa con mayor esperanza de vida (EUROSTAT – Eurostat regional yearbook 2018) .
 - 6.ª ciudad de Europa y 7.ª del mundo con mejor calidad de vida (MONOCLE-Quality of Live Survey: TOP 25 CITIES 2018),

LÍNEA ESTRATÉGICA 10: MEJORAR DE FORMA CONTINUA LOS SERVICIOS Y POTENCIAR EL COMPROMISO SOCIAL Y AMBIENTAL



Plan de Actuación 2018

Grado de cumplimiento de los indicadores: **99%**
Nivel de implantación de las acciones de mejora: **98%**

Compromiso con los ciudadanos y otros grupos de interés

Transparencia

- Presentación de los resultados de la **Encuesta de Salud de la Ciudad de Madrid 2017**.
- Realización de **encuestas de satisfacción a las personas usuarias** de los servicios de Madrid Salud, análisis de los datos y elaboración de los informes correspondientes.
- Coordinación de las siguientes actuaciones referidas a **Cartas de Servicios**: Evaluación de resultados de 2017 de las nueve vigentes; Auditorías para certificar la CS de Prevención y Control de Plagas y la del Centro de Prevención del Deterioro Cognitivo. Proceso de elaboración de la CS de Calidad del Agua de Consumo en Grifo, aprobada por la Junta de Gobierno el 15 de noviembre de 2018.
- Aportación de **información y coordinación** para su publicación en distintos sistemas de gestión e información del Ayuntamiento: Plan Estratégico, Plan de Gobierno, Portal de Transparencia y Datos Abiertos y Anuario Estadístico Municipal.

- Coordinación de las respuestas a la ciudadanía como contestación a las solicitudes de **acceso a información pública**: **26 solicitudes y 7 consultas del portal de Transparencia**.
- Actualización del portal de Datos Abiertos y Publicidad Activa.

Investigación: 66 trabajos de investigación sectoriales.

Monitorización del Estado de salud de la ciudad de Madrid: estudio de salud de la Ciudad de Madrid.

Estudio efectos de la incineradora de Valdemingómez en la mortalidad de la población madrileña

Buen Gobierno

- **MS obtiene de nuevo el Sello de Calidad 500+.**
- Elaboración del **Plan Estratégico de Subvenciones (PES)** del AG de Salud, Seguridad y Emergencias 2018/2019.
- Diseño de 3 nuevos procesos: Gestionar Alianzas y Convenios, Planificar Estrategia y Coordinar en materia de Salud Pública.
- Coordinación de la elaboración **del Plan de Actuación 2019 y la Memoria anual 2018**.
- Buscando la **mejora** a través de la comparación: Se afianza la colaboración con la Agencia de Salud Pública de Barcelona.

Compromiso ambiental

Responsabilidad Social

- Séptima **Memoria de formación, docencia, investigación y compromiso social: avanzando hacia un modelo de responsabilidad social**.
- **Certificación de la sede de Madrid Salud** en ISO 14001 y EMAS (Eco-Management and Audit Scheme).
- MS afianza su **compromiso con la sociedad**: Mantenimiento del Convenio con la Fundación Gil Gayarre, para la realización de prácticas de personas con discapacidad intelectual en sus centros y mantenimiento de las actuaciones con colectivos en riesgo de exclusión, cooperación al desarrollo y apoyo a colectivos específicos.

LÍNEA ESTRATÉGICA 12: POTENCIAR LA COMUNICACIÓN



Plan de Actuación 2018

Grado de cumplimiento de los indicadores: **100%**
Nivel de implantación de las acciones de mejora: **99%**

Atención a la Ciudadanía

Seguimiento y evaluación de la Carta de Servicios de Sugerencias y Reclamaciones

Sugerencias, reclamaciones Y felicitaciones: 802, un 5,42% menos que en 2017.

Tiempo de respuesta: 9,09 días, 3,20 días desde que el expediente llega a Madrid Salud.

Registro electrónico: incremento 69,72%

Consolidación de la ventanilla única: incremento del 43%



Oficina de atención a la ciudadanía: disminución actividad de registro: 14,6%(cambio en la legislación aplicada a las sanciones administrativas por consumo de alcohol en la vía pública; utilización creciente de la vía telemática).

Difusión e imagen



117 eventos: celebración del Orgullo (MADO 2018): más de 25.000 personas; inauguración de 4 rutas WAP (walking people) nuevas: moratalaz, puente de Vallecas y Tetuán; 4 eventos del Proyecto Mapeo de Activos en Salud (Latina, Carabanchel, Puente de Vallecas y Fuencarral; inauguración (mayo 2018) del Pabellón de Otras Mascotas en el CPA; presentación de la Estrategia Barrios Saludables; Día Mundial del SIDA; 30 aniversario de los CAD; Foro Internacional sobre la Soledad, la Salud y los Cuidados.

Nuevas tecnologías



Intranet sectorial de ms (ayre salud) del Ayto. DE MADRID: la sectorial salud es la quinta más visitada de todo el ayuntamiento, después de seguridad.

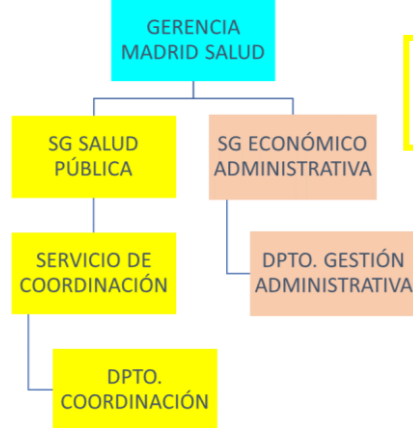
Web y RR. SS.: 9.000.000 de visitas en la web
Creación cuenta de Twitter para difusión de cuestiones que traslada la ciudadanía.
Seguimiento en RR. SS.: 13.763 personas 988 incorporadas en 2018.



Gestión publicaciones, impresos normalizados y carpas: 82.718 publicaciones propias; 158.666 impresos normalizados; 117 instalaciones de carpas.

Peticiones de medios de comunicación: 100 peticiones de información sobre las diferentes actividades que realiza Madrid Salud.

LÍNEA ESTRATÉGICA 4: SUPERVISAR, AUDITAR Y COORDINAR LOS DEPARTAMENTOS DE SALUD DE LOS DISTRITOS



Plan de Actuación 2018

Grado de cumplimiento de los indicadores: **95%**
Nivel de implantación de las acciones de mejora: **71%**

Establecer directrices y fijar criterios de actuación común para los Dptos. de Salud de los Distritos en materia de seguridad Alimentaria, salud ambiental y protección y sanidad animal

Elaboración, revisión y actualización de los procedimientos y protocolos de trabajo	16 procedimientos y 9 protocolos
Informes técn. en materia de seguridad alimentaria, salud ambiental y protección y sanidad animal	120
Informes a petición de grupos políticos y plenos	82
Reuniones con las jefaturas de los Dptos. de Salud de los Distritos	3
Gestión de las denuncias y reclamaciones de la ciudadanía remitidas desde otras administraciones por razón de competencia	140 (CM)
Gestión de las solicitudes e informes preceptivos para la inclusión de actividades en el Registro de Animales de Compañía de la Comunidad de Madrid (CM)	77 informes
Tramitación de expedientes para la autorización de participación de animales en exposiciones, ferias, filmaciones, sesiones fotográficas y otros eventos	253 expedientes



Supervisar las actividades de los Dptos. de Salud de los Distritos en materias de seguridad alimentaria, salud ambiental y protección y bienestar animal: **2 evaluaciones**



Auditar los servicios de inspección sanitaria adscritos a los Dptos. de Salud de los Distritos en base al "Procedimiento de auditorías internas del sistema del control oficial de alimentos": **6 auditorías programadas**



Administrar un **sistema de información único** en materia de seguridad alimentaria, salud ambiental y protección animal dirigido a los Distritos y a Madrid Salud: adaptación de protocolos y fichas, desarrollo de consultas y explotaciones estadísticas, creación de nuevos tipos de expedientes, mejoras en módulos, implantación de los sistemas informáticos desarrollados, formación sobre explotaciones estadísticas y **resolución de 117 consultas e incidencias relacionadas.**

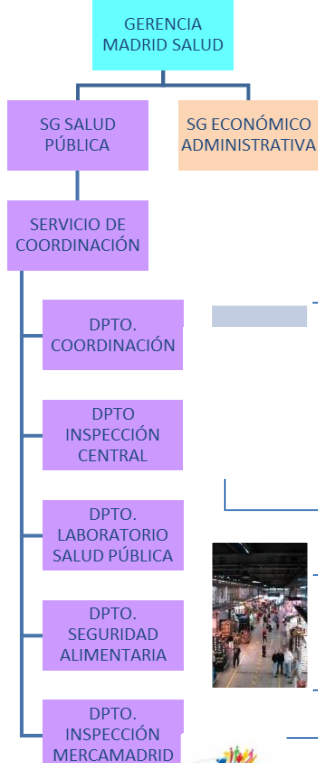


Proporcionar la **formación** necesaria a las inspectoras e inspectores adscritos a los Dptos. de Salud de los Distritos **12 cursos de formación** relacionados.



Definir y coordinar la participación de profesionales de los Dptos. de Salud de los Distritos y de Madrid Salud en **grupos técnicos de trabajo**, tanto municipales como supramunicipales, tendentes a la resolución de cuestiones técnicas y unificación de criterios de actuaciones entre diferentes organismos (municipales y de otras Administraciones), en materias relacionadas con la seguridad alimentaria, salud ambiental y protección y sanidad animal: **12 grupos técnicos de trabajo.**

LÍNEA ESTRATÉGICA 1: MEJORAR LA SEGURIDAD ALIMENTARIA EN LA CIUDAD



Plan de Actuación 2018

Grado de cumplimiento de los indicadores: **95%**
Nivel de implantación de las acciones de mejora: **82%**

Elaboración del **Plan de Inspecciones y Actividades Programadas 2019**, en materia de seguridad alimentaria: inspecciones en función del riesgo.



Restauración colectiva y del comercio minorista de la alimentación. 14.203 actuaciones inspectoras: 7.199 en Restauración colectiva y 7.004 en Comercio minorista (cumplimiento del 92,1% sobre las inspecciones programadas).



Comercio mayorista de alimentación ubicados en la Unidad Alimentaria de Mercamadrid: 2.189 actuaciones inspectoras. 140 propuestas de sanción: 108 leves y 32 graves.

Vehículos de transporte de alimentos y productos alimentarios:

726 inspecciones



Seguimiento y evaluación de la **Carta de Servicios de Brotes y Alertas Alimentarias en Salud Pública.**

Aprobación de la **Carta de Servicios de la Calidad del Agua de Consumo en grifo** (15/11/2018).



Sistemas de autocontrol: 1.317 auditorías realizadas (un 156,9% más de las programadas).

Programa anual de análisis y control de alimentos y productos alimentario:

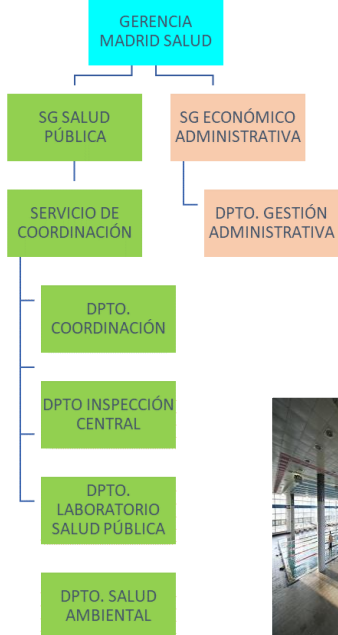
2.540 muestras, de las cuales resultaron conformes a la normativa el 89,5%.



Respuesta rápida y eficaz ante los **brotes y alertas alimentarias**: 276 alertas alimentarias con un tiempo medio de respuesta de 49 minutos.



De las 1.527 muestras de **agua en grifo** del consumidor, tomadas en 2017, más de un 98,1% **son aptas para consumo.**



LÍNEA ESTRATÉGICA 2: PREVENIR LOS EFECTOS EN SALUD DE LOS FACTORES AMBIENTALES Y PROMOVER ENTORNOS URBANOS SALUDABLES

Plan de Actuación 2018

Grado de cumplimiento de los indicadores: **88%**
Nivel de implantación de las acciones de mejora: **65%**



Seguimiento del mantenimiento higiénico – sanitario de las instalaciones municipales:

- 278 inspecciones para verificar la calidad del aire de piscinas climatizadas.
- 389 inspecciones a instalaciones de riesgo de legionelosis.



Consolidación de los procedimientos de seguimiento de los expedientes de insalubridad en viviendas y asentamientos urbanos:

- 344 expedientes de insalubridad resueltos (1.069 inspecciones).
- 1.332 informes de habitabilidad emitidos (1.226 inspecciones).



Consistencia del Sistema de Vigilancia Sanitaria de Riesgos Ambientales y el sistema de salud ambiental de recomendaciones sanitarias en episodios de contaminación atmosférica o temperaturas extremas (activado en 13 ocasiones): **43 informes técnicos en materia de salud ambiental.**



Apoyo a los distritos en el control de actividades con incidencia en salud pública (Piscinas y Balnearios Urbanos, Estética y Centros infantiles).

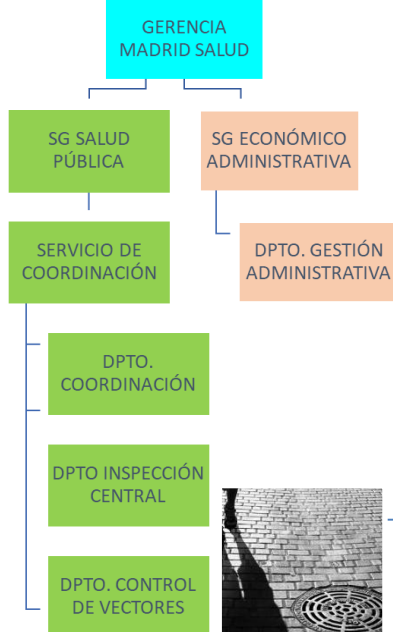
- 15 criterios técnicos de homogeneización de criterios inspectores.
- 632 inspecciones a establecimientos relacionados con la estética, gimnasios y aguas recreativas.



Seguimiento y Evaluación de la Carta de Servicios de Habitabilidad y Salubridad de la Vivienda.



372 demandas: 174 relacionadas con establecimientos con incidencia en salud pública y 98 en materia de salud ambiental.



LÍNEA ESTRATÉGICA 2: PREVENIR LOS EFECTOS EN SALUD DE LOS FACTORES AMBIENTALES Y PROMOVER ENTORNOS URBANOS SALUDABLES

Plan de Actuación 2018

Grado de cumplimiento de los indicadores: **90%**
 Nivel de implantación de las acciones de mejora: **no se han implantado** porque la contratación de recursos humanos a la que estaban vinculadas no se ha podido hacer efectiva.



Actuaciones de **revisión y tratamiento** de los registros del alcantarillado municipal: 9,68 (un 14,69% menos que en 2017).



Sistema de alcantarillado: 546.528 **intervenciones** (un 56,09% más que en 2017).



Atención de **avisos ciudadanos** por ratas y/o cucarachas de alcantarillado. Descenso respecto a 2017:

- Ratas: 34,42% menos.
- Cucaracha Oriental: 5,47% menos.
- Cucaracha Americana: 33,42% menos.

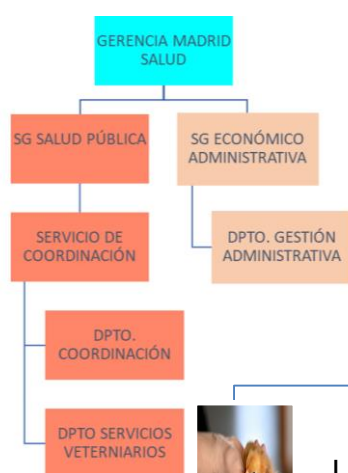


Incremento de actuaciones en **avispas y chinches**; reducción en el caso de **abejas y palomas bravías**.



Seguimiento y Evaluación de la **Carta de Servicios de Prevención y Control de Plagas** en la Ciudad de Madrid.

LÍNEA ESTRATÉGICA 3: ACTUAR SOBRE LAS POBLACIONES DE ANIMALES DOMÉSTICOS ATENDIENDO A SU SANIDAD Y BIENESTAR PARA MINIMIZAR SU IMPACTO EN LA SALUD PÚBLICA



Plan Actuación 2018

Grado de cumplimiento de los indicadores: **89%**
Nivel de implantación de las acciones de mejora: **88%**



La entrada en vigor, en febrero de 2017, de la **Ley 4/2016, de Protección de los Animales de Compañía de la Comunidad de Madrid**, ha conllevado la puesta en marcha de nuevas estrategias de actuación que se han continuado durante el 2018: impulso de la gestión de las poblaciones de gatos urbanos a través de la creación de colonias felinas controladas; modificación de los protocolos de ingreso de animales.

Ingreso de animales, más alto que el adecuado para una óptima gestión, pese a las medidas de restricción:

- Descenso importante e en perros (restricciones de ingreso para evitar situaciones de hacinamiento): un 24% menos que en 2017.
- En gatos se ha mantenido (cambio de gestión basado en el método CES).



Descenso en el N.º de adopciones: 34% menos en el caso de los perros (posibles motivos: evolución de la población albergada, que cada vez acumula un mayor porcentaje de animales de difícil adopción por razones de edad, salud, tamaño, raza y conducta, entre otras).



N.º de animales esterilizados:

- 9% menos que en 2017 en N.º de animales esterilizados para adopción.
- 9% más de gatos esterilizados con destino a colonias urbanas.



Elevado **N.º de mordeduras** por animales (necesidad de atención ascendente): adaptación al Protocolo de actuación ante mordeduras de Animales en la Comunidad de Madrid.



Formación, información y participación: se trabaja de manera directa con la ciudadanía.



Seguimiento y evaluación de la **Carta de Servicios de Protección Animal**.

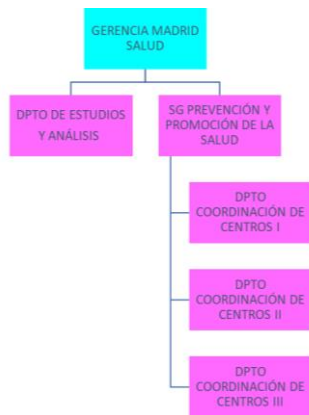


Carta de Servicios de Protección Animal

madridsalud MADRID



Expedientes sancionadores relacionados con actuar sobre las poblaciones de animales domésticos atendiendo a su sanidad y bienestar, para minimizar su impacto en la salud pública. Objetivo 2018: terminar en plazo el 90%: **expedientes resueltos 100%**



LÍNEA ESTRATÉGICA 5: DESARROLLAR PROGRAMAS Y SERVICIOS PARA LA PROMOCIÓN DE LA SALUD DE LA POBLACIÓN MADRILEÑA Y DE LA SALUD COMUNITARIA DE SUS BARRIOS.

Plan de Actuación 2018

Grado de cumplimiento de los indicadores: **92%**
Nivel de implantación de las acciones de mejora: **100%**

Actividad:

- Incremento de las actividades comunitarias
- 62.014 personas en 3.283 grupos. 767 proyectos comunitarios donde se han realizado 2.091 actividades, en las cuales han participado 80.595 personas. De forma individual se atendieron a 44.686 personas (en la red de CMSc y Centro Joven) en 107.376 citas. (descenso de la intervención por la merma de recursos).

8 Programas Marco:

Alimentación, Actividad Física y Salud; Promoción de la Salud en el ámbito educativo; Salud Sexual y Reproductiva; Envejecimiento activo y saludable; Salud materno infantil; Prevención y Control del Tabaquismo; Promoción de la Salud Mental; Desigualdades sociales en salud.

Centros Específicos. (**Centro Joven**, Salud Bucodental, Prevención del Deterioro Cognitivo, Promoción de Hábitos Saludables, Salud Internacional, Centro de Apoyo a la Seguridad) y **Centros de Apoyo Diagnóstico** (Especialidades Médicas, Laboratorio de Análisis Clínicos y Diagnóstico por Imagen): cerca de 38.000 personas; 667.446 pruebas analíticas, 13.126 pruebas diagnóstica, 13.976 vacunas del Centro de Salud Internacional y 6.975 personas vacunadas los CMSc y Centro Joven.



Proyectos Comunitarios Piloto: Mapas de Activos en Salud en 10 distritos; Comunidades Activas en Salud; el proyecto "Quiere-T Mucho"; el proyecto de Construcción de Comunidades de Vecinos y Vecinas (con el equipo de "La Escalera"), en Arganzuela. Campaña "Madrid sí Cuida" contra la exclusión sanitaria. Cuidado de Entornos Escolares, Prevención de la Soledad no Deseada, Cuidado de los Malestares de la Vida Cotidiana y Salud Comunitaria al Final de la Vida o Comunidades Compasivas.

Redes estatales e internacionales de promoción de la salud: mejora de la vinculación (alianza con la Red Española de Ciudades Saludables (RECS) y la Oficina Regional Europea de la OMS, la adhesión a la Alianza de la Salud Comunitaria y a los proyectos Fast-Track (VIH) y Cities Changing Diabetes, entre otros.



Seguimiento y evaluación de la **Carta de Servicios del Centro de Deterioro Cognitivo y Vacunación Internacional**.

Formación e investigación: 14 becas (prevención, promoción de la salud y salud comunitaria).

Alianzas y participación:

Consolidación de la alianza con la DG de Deportes: protocolo de prescripción de actividad física específica para la prevención de caídas en personas mayores y para la prevención de la diabetes y la obesidad
Coordinación con las Juntas de Distrito: presencia en mesas distritales y en foros de participación vecinal.

Prácticas docentes pre y postgrado y especialidades médicas y de enfermería



LÍNEA ESTRATÉGICA 6: PROMOVER LA PRESTACIÓN DE CUIDADOS EN LA VIDA COTIDIANA DE LOS BARRIOS

Plan de Actuación 2018

Grado de cumplimiento de los indicadores: **86%**



Puesta en marcha de **4 proyectos piloto comunitarios: Cuidado de los Espacios Públicos en torno a los Colegios**; Prevención de la Soledad no Deseada; Intervención Comunitaria en los Malestares de la Vida Cotidiana; Comunidades Compasivas de Cuidados y prevención del Duelo Complicado.



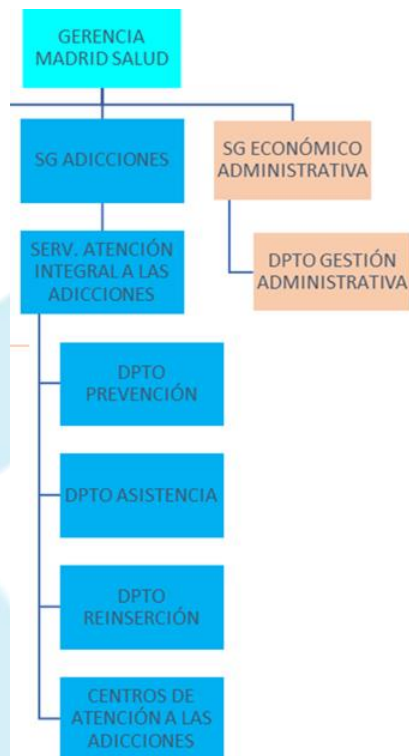
Formación en ética de los cuidados del funcionario municipal y sensibilización sobre la centralidad de los cuidados para la sostenibilidad de la vida, la salud y el bienestar social y sobre la necesidad de la corresponsabilidad de los cuidados (entre géneros, entre generaciones y a nivel social, es decir, entre estado, comunidad y familia).



Foro internacional de la Soledad, los Cuidados y la Salud (noviembre 2018): Madrid, ciudad referente en el abordaje de la Soledad no deseada a nivel urbano.

FORO INTERNACIONAL SOBRE
SOLEDAD, LA SALUD
Y LOS CUIDADOS





LÍNEA ESTRATÉGICA 7: OFERTAR A LA CIUDADANÍA DE MADRID UNA INTERVENCIÓN INTEGRAL EN MATERIA DE ADICCIONES QUE PERMITA ESTABLECER ACCIONES EFICACES EN EL CONTINUO PREVENCIÓN/ASISTENCIA/REINSERCIÓN, QUE MINIMICEN EL IMPACTO NEGATIVO SOBRE LA SALUD INDIVIDUAL Y LA SALUD PÚBLICA

Plan de Actuación 2018

Grado de cumplimiento de los indicadores: **98%**
Nivel de implantación de las acciones de mejora: **77%**



Atención integral a adolescentes y jóvenes (hasta 24 años) frente al consumo de sustancias y/o uso problemático de TIC: 1.815 tratados :droga principal más consumida: 73,7% cannabis; 28% personas en riesgo atendidas son mujeres y el 65% tienen entre 15 y 18 años.

Casos atendidos en el Servicio de Orientación Familiar: 1.269



Actuaciones y programas comunitarios adaptados a las necesidades de los distritos:

- Centro Juvenil para la prevención de las adicciones a través del ocio en distrito San Blas: adolescentes y jóvenes.
- Programa Conecta-Embajadores: jóvenes de origen latino y marroquí.
- Proyecto piloto para la atención en proximidad a personas con adicciones en el barrio de Caño Roto del distrito de Latina: valoración de necesidades.
- Proyecto piloto para la atención en proximidad a personas con adicciones en el distrito Puente de Vallecas: valoración de necesidades.

Continúan activas todas las Comisiones del **Foro Técnico de Adicciones** y la participación en el Foro Técnico Local de Personas Sin Hogar.

Tratamiento personas adultas

- 8.945 personas atendidas en la red: 27,46% opiáceos (el 70,19% en tratamiento con metadona); 35,96% consumidoras de alcohol; cocaína y otros estimulantes el 20,57% y un 13,83% de consumidores de cannabis.

Consumos en Personas nuevas: alcohol, cocaína y cannabis.

- Sin hogar: 654 consumidoras principalmente de alcohol y heroína.
- Patología dual: 2.886
- Servicio de orientación laboral: 462 inserciones laborales, un 1,64% más que en 2017.



Evaluación y Seguimiento de la **Carta de Servicios de Adicciones**.



Se ha comenzado a implementar el **Programa de seguimiento post alta**.

GERENCIA MADRID
SALUD

SG RIESGOS
LABORALES

SERVICIO DE
PREVENCIÓN DE
RIESGOS LABORALES

DPTO SALUD
LABORAL

LÍNEA ESTRATÉGICA 8: FACILITAR UN ENTORNO DE SEGURIDAD Y SALUD LABORAL

Plan de Actuación 2018

Grado de cumplimiento de los indicadores: **91%**
Nivel de implantación de las acciones de mejora: **83%**



54 Evaluaciones de Riesgos de distintos Centros de Trabajo . Número de personas empleadas afectas a las Evaluaciones Iniciales de Riesgos, presentadas en las Comisiones del Comité de Seguridad y Salud en el Trabajo: 1.612



Optimizar la vigilancia y el control de la salud de la plantilla municipal: 9.617 reconocimientos médicos programados; 406 reconocimientos médicos sobre las bases de las oposiciones; 5.271 reconocimientos ginecológicos preventivos programados; 271 vacunaciones; 3 procedimientos para mejorar los reconocimientos.



68 Informes de Asesoramiento Técnico. 5 informes sobre daños a la salud de investigación de accidentes de trabajo.



Optimizar el proceso de cambio de puesto de trabajo por motivos de salud y la gestión de la actividad objeto de competencia: 222 informes de cambios de puesto de trabajo; 1.110 actuaciones; 48 informes; 1 Procedimiento de trabajo de mejora elaborado; Adaptación o cambio de puesto por riesgo durante el embarazo: 7



Equipos de emergencia, simulacros y ejercicios de evacuación: 7 informes sobre simulacros de Emergencias y Evacuación; 55 acciones formativas que alcanzan a 1.045 empleados/as públicos municipales.



Evaluación y Seguimiento de la Carta de Servicios de actividades sanitarias para la prevención y protección de la salud en el trabajo.

GERENCIA
MADRID SALUD

DPTO.
EVALUACIÓN Y
CALIDAD

SG RECURSOS
HUMANOS

LÍNEA ESTRATÉGICA 9: GESTIONAR EL CAPITULO 1 DEL PRESUPUESTO Y LOS RECURSOS HUMANOS AUMENTANDO LA MOTIVACIÓN DE LAS PERSONAS

Plan de Actuación 2018

Grado de cumplimiento de los indicadores: **69%**
Nivel de implantación de las acciones de mejora: **50%**



Adaptación de la Plantilla a las necesidades de la organización (teniendo en cuenta la situación como consecuencia de las restricciones presupuestarias de los últimos años): 1.151 personas.



Acuerdo (4/6/48) con representación de las Secciones sindicales (mejorar y equiparar las condiciones retributivas de determinadas categorías profesionales): **Plan Especial de Apertura y Cierre de Edificios**.



Adaptación al nuevo Reglamento (UE) 2016/679 del Parlamento Europeo y del Consejo de 27 de abril de 2016: **protección de las personas físicas en lo que respecta al tratamiento de datos personales y a la libre circulación de estos datos**.



Creación de la **Sección de Comunicación Interna**: elemento clave en la organización.



Formación: Incremento tanto las plazas (12% como las horas de formación (17%).

Participación en cerca de 100 congresos o jornadas como ponentes o presentando comunicaciones libres.



Plan de Igualdad entre Mujeres y Hombres del Ayuntamiento de Madrid: uso de lenguaje inclusivo.

GERENCIA MADRID SALUD

SG ECONÓMICO
ADMINISTRATIVA

SG CONTRATACIÓN Y
RÉGIMEN PATRIMONIAL

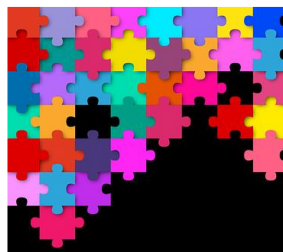
DPTO SERVICIOS
ADMINISTRATIVOS

CONTABILIDAD,
TESORERÍA,
PRESUPUESTOS E
INGRESOS

LÍNEA ESTRATÉGICA 11.1 Y 11.2: MEJORAR LOS PROCESOS ADMINISTRATIVOS Y OPTIMIZAR EL PRESUPUESTO

Plan de Actuación 2018

Grado de cumplimiento de los indicadores: **100 %**
Nivel de implantación de las acciones de mejora: **100 %**



Control de todos los bienes muebles e inmuebles:

- **Inventario:** 345 bienes propios por valor de 105.330.45,93€.
- **8.600 bienes por valor de 4.319.400,29€**
- Mas de **15.000 bienes en edificios** adscritos al OA Madrid Salud.



•Presupuestos:

- **Presupuesto de ingresos:** 81.769.310,34€, un 98,28% de las previsiones definitivas, descenso de 846.565,77 euros sobre 2017 y una tasa de variación, en términos porcentuales, del -1,76% respecto al año anterior.
- **Presupuesto de gastos:** 80.458.178,62€, un 96,70% de los créditos definitivos (83.202.647,05€), incremento en términos absolutos de 183.685,42€, esto es, un 0,23% respecto al ejercicio liquidado anterior.
- **Ingresos:** A partir del año 2016 corresponde al Ayto. la recaudación de los derechos reconocidos por el Organismo procedentes de tasas, precios públicos y sanciones. La gestión de los mismos la realiza Madrid Salud. El total de los derechos reconocidos por ingresos propios supone un 1,04% del total de los derechos reconocidos. El resto corresponde a aportaciones, tanto de corriente como de capital, del Ayuntamiento de Madrid.

GERENCIA MADRID SALUD

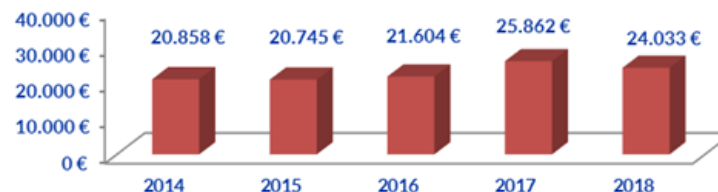
LÍNEA ESTRATÉGICA 11.1 Y 11.2: MEJORAR LOS PROCESOS ADMINISTRATIVOS Y OPTIMIZAR EL PRESUPUESTO

Plan de Actuación 2018

Grado de cumplimiento de los indicadores: 100%

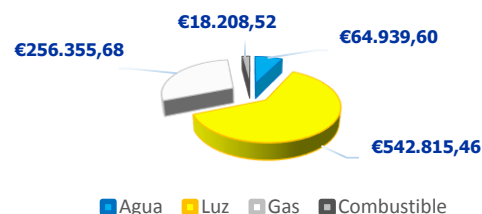
Evolución Presupuesto Madrid Salud Caps. 2, 3, 4 y 6

IMPORTE CREDITO DEFINITIVO (EN MILES DE €)

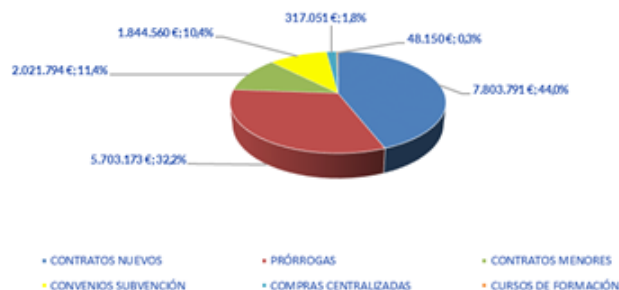


EJERCICIO PRESUPUESTARIO

Consumos 2018:



Importe total de los contratos



Medidas de ahorro: Restricción de impresoras en color. Fotocopias a dos caras. Uso de cubos y depósitos para papel reciclado. Eliminación de papel con membrete. Correo interno en sobre multidirección. Apagado de luces/climatizadores/termostatos en despachos al finalizar la jornada laboral. Apagados de luces y sistemas de climatización en salas o despachos vacíos o sin uso. Apagado diario de la pequeña maquinaria de mesa. Uso restringido de móviles corporativos. Aplicación de temperaturas oficiales. Selección de material de oficina de bajo coste. Acumulación de documentación para un mismo destino evitando remisiones sucesivas. Aplicación de elementos de bajo consumo o de ahorro energético. Implantación de protocolos de seguimiento de consumos energéticos para detección de excesos. Utilización preferente de comunicaciones electrónicas. Instalación de placas fotovoltaicas. Utilización de vehículos eléctricos e híbridos.



SERVICIOS DE APOYO "FARMACIA"

Plan de Actuación 2018

Grado de cumplimiento de indicadores: 100%



1.459 pedidos de "material fungible y especialidades farmacéuticas".

797.391,10€ en vacunas, material fungible y medicación (Salud pública, Adicciones y SAMUR-P. Civil).

GERENCIA
MADRID SALUD

FARMACIA

SG SALUD
PÚBLICA

SG PREVENCIÓN
Y PROMOCIÓN
DE LA SALUD

SG.ADICCIONES

GERENCIA
MADRID SALUD

SG SALUD
PÚBLICA

SG PREVENCIÓN
Y PROMOCIÓN
DE LA SALUD

SERVICIO DE
COORDINACIÓN

DPTO .
LABORATORIO
SALUD PÚBLICA

SERVICIOS DE APOYO "LABORATORIO DE SALUD PÚBLICA"

Plan de Actuación 2018

Grado de cumplimiento de indicadores: 96%
Implantación acciones de mejora: 76%



UT de Análisis de Estupefacientes:

- 3.797 muestras decomisadas por supuesto de infracción administrativa y 18.566 determinaciones
- Determinación de posible consumo en conducción: 730 muestras. cocaína 19%)y sus metabolitos 40%, THC 19%, opiáceos 11%, anfetaminas y derivados sobre el 8%, y resto de sustancias (ketamina y medicamentos del grupo de las benzodiacepinas) 3%

Programa de Contaminantes en partículas en suspensión y calidad de suelos: 185 muestras y 787 determinaciones

MADRID SALUD, SERVICIO ESENCIAL Y PRIORITARIO PARA LA CIUDAD DE MADRID: FAVORECER UNA CIUDAD ACTIVA Y SALUDABLE

Indicadores del Plan Estratégico Municipal

- 22,21 años de esperanza de vida a los 65 años (dato 2017) y 84,29 años de esperanza de vida al nacer (dato 2017).
- 89,5% de muestras de alimentos analizadas, conformes con la normativa.
- 98,1% de las muestras de agua para el consumo analizadas conformes con la norma.
- Brotes de toxiinfección alimentaria (Tasa/100.000): 1.21
- 17.188 Inspecciones realizadas en Seguridad Alimentaria.
- 13 activaciones del Sistema de Alertas en Salud Ambiental.
- 1.676 expedientes/informes realizados en materia de habitabilidad/salubridad en viviendas.
- 4.146 inspecciones de establecimientos que realizan actividades con incidencia en la salud (Distritos y Madrid Salud).
- 555.596 Actuaciones en materia de prevención y control de vectores y plagas.
- 2.878 animales retirados de la vía pública. 873 esterilizaciones de animales adoptados en el Centro de Protección Animal. 887 esterilizaciones de gatos procedentes de más de 1.000 colonias urbanas.
- 92% de adopciones de animales sobre el total de animales adoptables en el CPA.
- 354 centros educativos participantes en programas de prevención y promoción de la salud. 72.561 citas atendidas y 1.081 grupos y talleres realizados en programas de Salud Sexual y Reproductiva y de Envejecimiento Activo y Saludable en los Centros Municipales de Salud Comunitaria y en los centros de la Red del Servicio de Prevención y Promoción de la Salud. 62.014 Participantes en intervención grupal en los centros de la red del Servicio de Prevención y Promoción de la salud.
- 1.815 adolescentes y jóvenes que reciben atención en los CAD y CCAD. 8.945 personas en tratamiento en los CAD y CCAD. 2.886 personas con diagnóstico de Patología Dual. 654 personas drogodependientes sin hogar. 1.846 intervenciones de Mediación Comunitaria en Drogodependencias. 4.412 personas detenidas drogodependientes asesoradas por el Programa SAJIAD de Adicciones. 462 personas drogodependientes en tratamiento insertadas en el mercado laboral.

Estratégicos

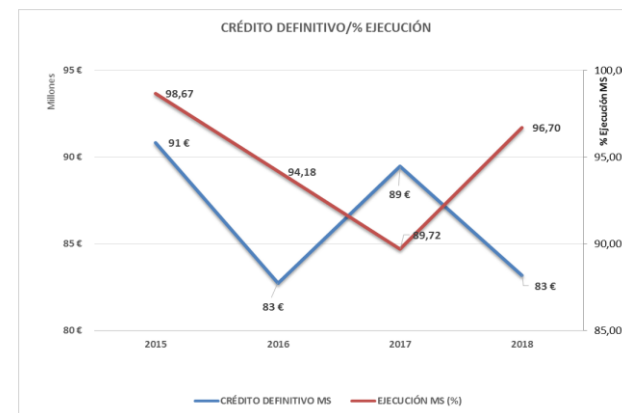
De Actuación

Acciones Plan de Gobierno 2015-2019

De las 34 Acciones, a 31 de diciembre de 2018: 29 están iniciadas, 4 finalizadas y 1 pendiente de planificación. Nivel de cumplimiento del **68,8%**

Cumplimiento de los objetivos presupuestarios

93%



Plan de Actuación 2018

Grado de cumplimiento de los indicadores: **94%**
Nivel de implantación de las acciones de mejora: **82%**

MADRID SALUD, SERVICIO ESENCIAL Y PRIORITARIO PARA LA CIUDAD DE MADRID: COMPROMISO DE CALIDAD



Acreditación y certificación Madrid Salud. Sello de Excelencia en gestión 500+ puntos. Modelo CAF (Common Assessment Framework). En noviembre de 2018 Madrid Salud obtiene de nuevo el sello de excelencia CAF 500+. La concesión se obtiene como resultado de la autoevaluación de la organización realizada y de la auditoría llevada a cabo por la Dirección General de Gobernanza Pública del Ministerio de Política Territorial y Función Pública.



Cartas de Servicios (CS): Se cumple el compromiso de la organización de contar al menos con una Carta de Servicios por cada línea estratégica dirigida a la ciudadanía o al personal municipal
Certificación por AENOR de Cartas de Servicios Norma UNE 93200.

Cartas de Servicios Madrid Salud	Línea Estratégica	Situación
Sugerencias y Reclamaciones de Madrid Salud – integrada en CS Sugerencias y Reclamaciones, se deroga el 28/08/2014	12	Integrada en la general del Ayto. de Madrid
Instituto de Adicciones	7	Certificadas por AENOR en diciembre 2014.
Salud Pública - Protección Animal	3 y 4	Revalidación en 2017
Salud Pública - Brotes y Alertas Alimentarias	1 y 4	
Actividades Sanitarias para la Prevención y Protección de la Salud en el Trabajo	8	Certificadas por AENOR 2016. Revalidación 2018
Habitabilidad y Salubridad de la Vivienda	2 y 4	
Prevención y Control de Plagas en la Ciudad de Madrid	2 y 4	Aprobada 2014 Certificación en 2018
Consejo Sanitario en Viajes y Vacunación Internacional	5	Certificadas por AENOR en 2016
Centro de Prevención del Deterioro	5	Certificada por AENOR en 2018
Calidad del Agua de Consumo en Grifo	1 y 4	Aprobada en noviembre 2018
Colaboración en la CS de Parques y Jardines		Aprobada en 2013. Certificada por AENOR en 2016



Acreditación Laboratorio Salud Pública UNE-en-ISO/IEC 17025 para

- Análisis físico-químico, parasitológicos y microbiológicos de productos agroalimentarios.
- Ensayos físico-químicos y microbiológicos en muestras medioambientales (aguas y calidad aire).
- En diciembre de 2018 se ha realizado la auditoría externa para acreditar la determinación de 20 sustancias estupefacientes en muestras de fluido oral.
- El Laboratorio de Salud Pública tiene acreditadas más de 300 determinaciones



Certificación sede ISO 14.001/EMAS.

Durante este periodo se consigue esta certificación para la sede de Madrid Salud, manteniendo el sistema de gestión ambiental para toda la organización.



Abreviaturas / siglas

AG / AA. GG.	Área/s de Gobierno	EMAS	<i>Eco-Management and Audit Scheme</i> (Sistema comunitario de Gestión y auditoría medioambiental)
AGSSyE	Área de Gobierno de Salud, Seguridad y Emergencias	FCE	Factores Críticos de Éxito
AENOR	Asociación Española de Normalización y Certificación	LE	Línea Estratégica
ALAS	Programa de Alimentación, Actividad física y Salud	MCC	Madrid Ciudad de los Cuidados
Ayre	Intranet municipal	MS	Madrid Salud
Ayto.	Ayuntamiento	OA	Organismo Autónomo
BOAM	Boletín Oficial del Ayuntamiento de Madrid	OAC	Oficina de Atención a la Ciudadanía
C.	Centro/s	PAD	Servicio de Prevención de Adicciones
CAD	Centro de Atención a las Adicciones	PEDDHH	Plan Estratégico de Derechos Humanos
CAF	<i>Common Assesement Framework</i>	PES	Plan Estratégico de Subvenciones
CCAD	Centro Concertado de Atención a las Adicciones	PIAP	Plan de Inspecciones y Actividades Programadas
CM	Comunidad de Madrid	PMCC	Plan Madrid Ciudad de los Cuidados
CMSc	Centro/s Municipales de Salud comunitaria	R.D.	Real Decreto
COA	Control Oficial de Alimentos	RPT	Relación de Puestos de Trabajo
CONAMA	Congreso Nacional de Medioambiente	SAJIAD	Servicio de Asesoramiento a Jueces e Información y Asesoramiento al detenido drogodependiente
CS	Carta de Servicios	SAMUR	Servicio Atención Municipal. a las Urgencias
DG	Dirección General / Director General	SCIIRI	Sistema Coordinado de Intercambio Rápido de Información
DEC	Departamento de Evaluación y Calidad	SEAM	Servicio de Emergencias Alimentarias
Dpto./Dptos.	Departamento/s	SEVEMUR	Servicio Veterinario Municipal de Urgencia
DSS	Desigualdades Sociales en Salud	SG	Subdirección/es General/es

