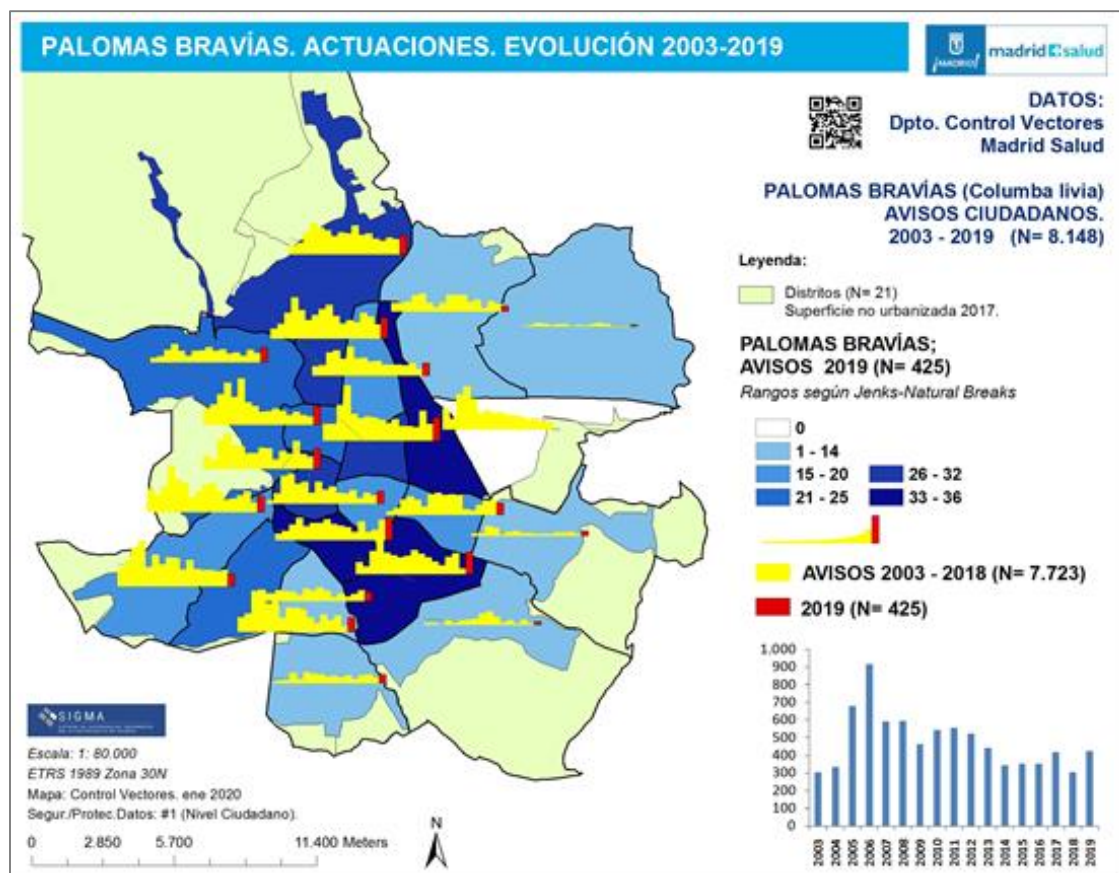




## Incidencias comunicadas por palomas (*Columba livia*) por Distritos; 2019

PÁG 1



### INDICADOR (Metadatos):

#### DENOMINACIÓN/DESCRIPCIÓN: AVISOS CIUDADANOS POR PALOMAS BRAVIÁS. DISTRITOS, 2019

Avisos acumulados anuales (serie temporal) de los avisos / incidencias comunicadas por “palomas bravías” (*Columba livia*) en la ciudad de Madrid afectando a la vía/espacios públicos y/o interesando propiedades. Dato propio y centralizado Ciudad.

**MAGNITUD INDICADOR:** Número ( $\sum N$ )

#### PROGRAMA:

Salud Pública. Prevención y control de poblaciones de palomas bravías (*C. livia*) en la ciudad de Madrid.

#### SEGUIMIENTO TEMPORAL:

Comparación series temporales (anuales) // Variación estadística interanual.

#### GESTOR DATOS:

Departamento de Control de Vectores (DCV) – Madrid Salud.

#### CANAL ENTRADA / PROCESO DATOS:

- Avisos ciudadanos.
- Incidencias comunicadas otros servicios/departamentos municipales.

Canales: Teléfono DCV / Fax DCV / E-Mail corporativo DCV / Sugerencias & Reclamaciones Ayto. / Sugerencias & Reclamaciones Madrid-Salud / otros canales.

#### APLICACIÓN DE GESTIÓN:

SIGMA - Argos.

#### PROCESO DE DATOS / PRESENTACIÓN:

Datos georreferenciados en origen XY (Proyección: UTM – ETRS 1989 Zona 30N).

Cartografía temática (mapa) de los avisos georreferenciados agrupados por distritos expresados con número (N) Rangos por *Jenks-Natural-Breaks*.

**Incidencias comunicadas por palomas (Columba livia) por Distritos; 2019**

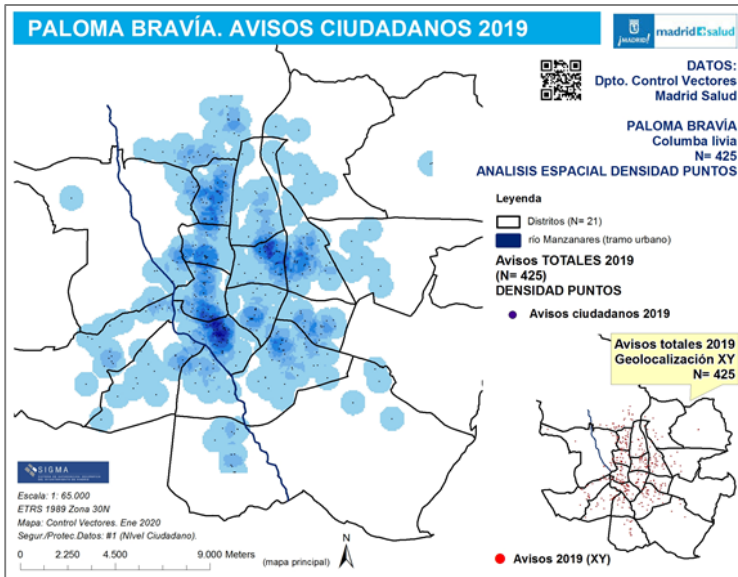
PÁG 2

**OBSERVACIONES.**



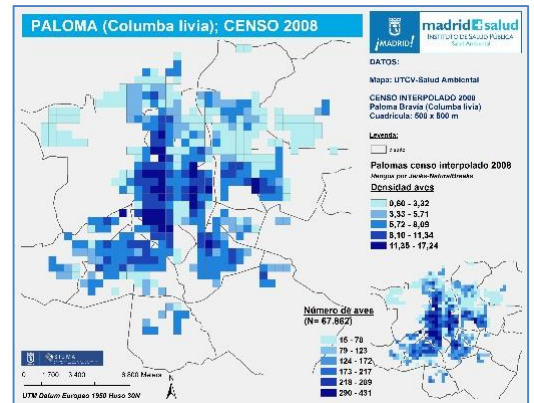
Las poblaciones de palomas bravías, debido a su potencial para generar daños y riesgos asociados especialmente a la nidificación en edificios e instalaciones, son objeto de un programa específico de vigilancia y control (ver [www.madridsalud.es](http://www.madridsalud.es))

Este indicador (ver mapa página precedente) recoge las incidencias y peticiones de ayuda comunicadas por vecinos al respecto y refleja los trabajos de inspección, recogida de datos, informes a interesados y otras actuaciones relacionadas que realiza personal del DCV en ese contexto. Las series temporales lo caracterizan como un valor relativamente estabilizado en torno a los 300 - 500 avisos/ anuales, con la salvedad de los años 2005-2006 en los que la alarma generada por la incidencia del virus de la Gripe Aviar incrementó las demandas ciudadanas de actuación.

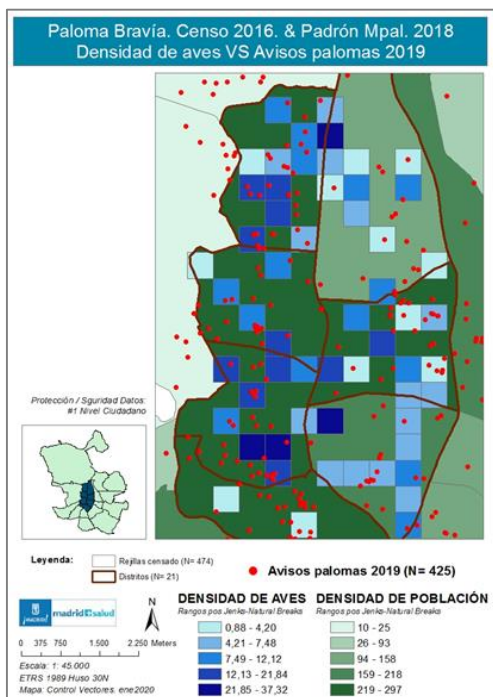


Avisos ciudadanos 2019  
N= 425

Densidad espacial de casos en la Ciudad. 2019.



Censo general palomas 2008 Ciudad



Avisos ciudadanos 2019 & Relación espacial con los censos poblacionales 2016 en los distritos de la Almendra Central de la Ciudad, área urbana que presenta las mayores concentraciones poblacionales de palomas bravías.

## Incidencias comunicadas por palomas (Columba livia) por Distritos; 2019

PÁG 3

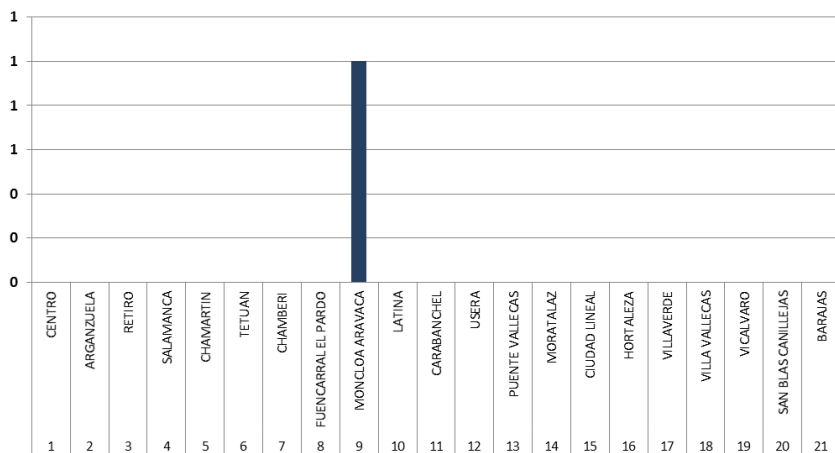
### CAPTURAS SELECTIVAS DE PALOMAS (2018) & CENSO PALOMAS:

Distribución espacial de las intervenciones de captura selectiva de palomas bravías, realizadas en puntos preseleccionados con sobrepoblación de aves, daños asociados y comportamientos ciudadanos (prohibidos por ordenanzas municipales vigentes) de alimentación intencionada de estas aves.

Las aves capturadas son objeto de examen - análisis veterinario y trasladadas a palomares rurales para repoblación.

Durante el año 2018 solo se han realizado la captura de un total de 135 ejemplares, retirados de un espacio público infestado y recolocadas (soltadas) en un palomar rural.

Palomas. Capturas por distrito. 2019 (N= 1; 135 ejemplares)



Mantenga sus edificaciones adecuadamente conservadas y libres de plagas.



Alimentar palomas en espacios públicos genera sobrepoblación y situaciones de plaga.

INFORMACIÓN ADICIONAL: [www.madridsalud.es](http://www.madridsalud.es).

VER DOCUMENTO SOBRE COHABITACIÓN Y SOSTENIBILIDAD DE AVES URBANAS

Mapas y gráficos: Departamento de Control de Vectores, DCV (Madrid Salud)



Más información : [www.madridsalud.es](http://www.madridsalud.es)

