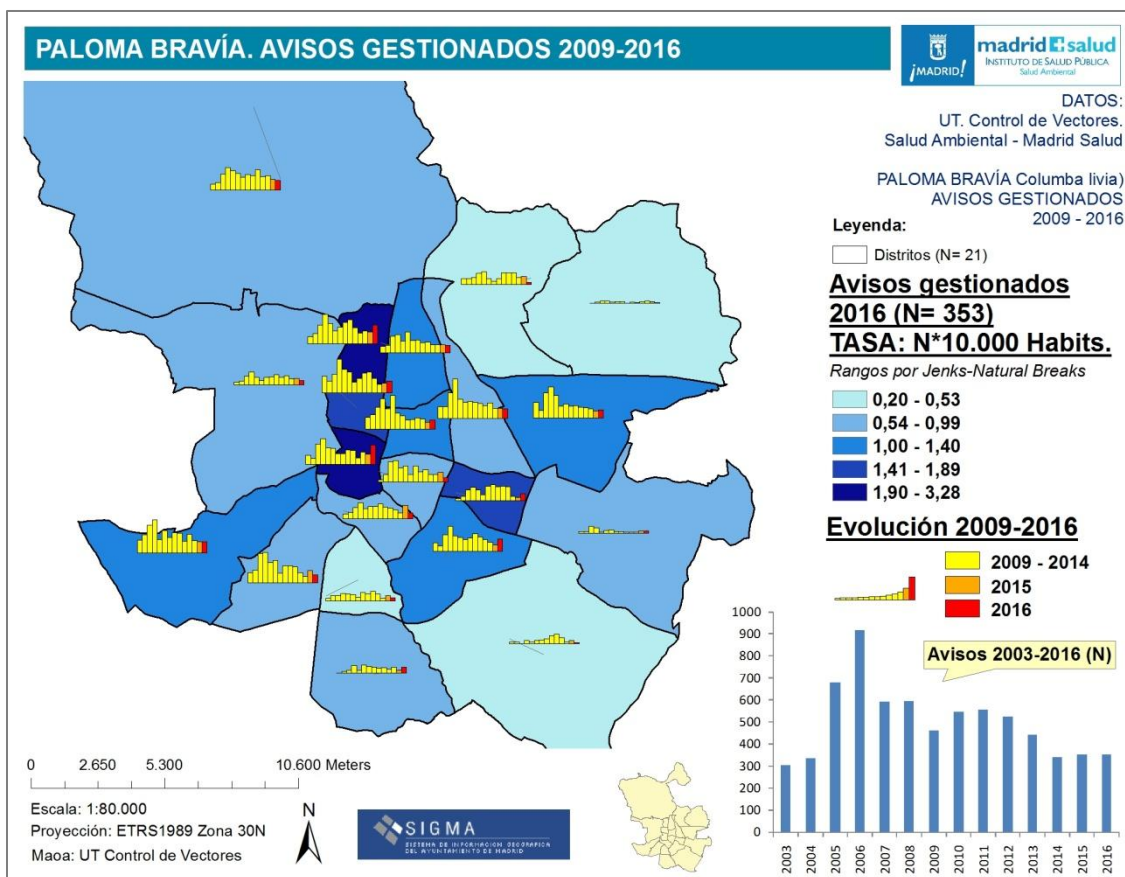




## Incidencias comunicadas por palomas (*Columba livia*) por Distritos; 2016

PÁG 1



Fecha edición: Febrero 2017

### INDICADOR (Metadatos):

#### DENOMINACIÓN/DESCRIPCIÓN: AVISOS DE PALOMAS BRAVÍAS POR DISTRITOS; 2015.

Avisos acumulados anuales (año previo) de los avisos / incidencias comunicadas por “palomas bravías” (*Columba livia*) en la ciudad de Madrid afectando a la vía/espacios públicos y/o interesando propiedades. Dato propio y centralizado Ciudad.

**MAGNITUD INDICADOR:** Número (N)

#### PROGRAMA:

Salud Pública. Prevención y control de poblaciones de palomas bravías (*C. livia*) en la ciudad de Madrid.

#### SEGUIMIENTO TEMPORAL:

Comparación series temporales (anuales) // Variación estadística interanual.

#### GESTOR DATOS:

Unidad Técnica de Control de Vectores (UTCV) – Dpto. de Salud Ambiental – Madrid Salud.

#### CANAL ENTRADA / PROCESO DATOS:

- Avisos ciudadanos.
- Incidencias comunicadas otros servicios/departamentos municipales.

Canales: Teléfono UTCV / Fax / E-Mail corporativo / Sugerencias & Reclamaciones Ayto. / Sugerencias & Reclamaciones Madrid-Salud / otros canales.

#### APLICACIÓN DE GESTIÓN:

SIGMA - Argos-IAM Vs3 // ArcMap®ESRI™.

#### PROCESO DE DATOS / PRESENTACIÓN:

Datos georeferenciados en origen XY (Proyección: UTM – ETRS 1989 Zona 30N).

Cartografía temática (mapa) de los avisos georeferenciados agrupados por distritos expresados con número (N) Rangos por *Jenks-Natural-Breaks*.

Mapa: UT Control de Vectores. Enero 2017

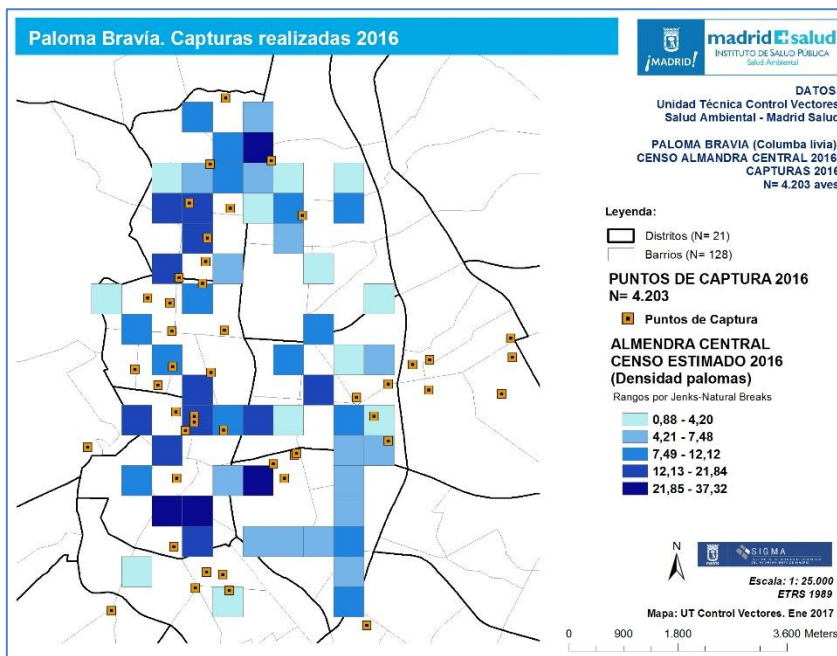
**Incidencias comunicadas por palomas (Columba livia) por Distritos; 2016**

PÁG 2

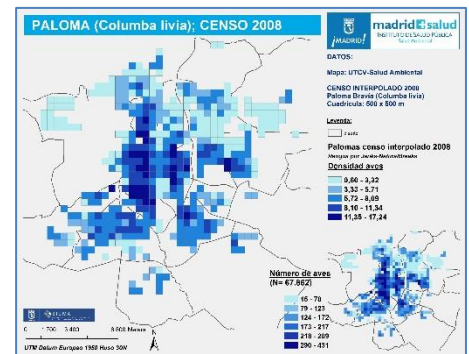
**OBSERVACIONES.**

La poblaciones de palomas bravías, debido a su potencial para generar daños y riesgos asociados a la nidificación en edificios e instalaciones, son objeto de un programa específico de vigilancia y control (ver [www.madridsalud.es](http://www.madridsalud.es))

Este indicador (ver mapa página precedente) recoge las incidencias y peticiones de ayuda comunicadas por vecinos al respecto y refleja los trabajos de inspección, recogida de datos, informes a interesados y otras actuaciones relacionadas que realiza personal de la UTCV en este contexto. Las series temporales lo caracterizan como un valor relativamente estabilizado en torno a los 300 - 500 avisos/anuales, con la salvedad de los años 2005-2006 en los que la alarma generada por la incidencia del virus de la Gripe Aviar incrementó las demandas ciudadanas de actuación.



Censo palomas 2016  
(almendra central) &  
Capturas 2016



Censo palomas 2008  
Ciudad

**CAPTURAS SELECTIVAS DE PALOMAS & CENSO PALOMAS (2016):**

Distribución espacial de las intervenciones de captura selectiva de palomas bravías, realizadas en puntos preseleccionados con sobrepoblación de aves, daños asociados y comportamientos ciudadanos (prohibidos por ordenanzas municipales vigentes) de alimentación intencionada de estas aves. La cartografía muestra asimismo información correspondientes a censos poblacionales (2008 y 2016).

INFORMACIÓN ADICIONAL: [www.madridsalud.es](http://www.madridsalud.es).

VER DOCUMENTO SOBRE COHABITACIÓN Y SOSTENIBILIDAD DE AVES URBANAS

Mapas y gráficos: UT Control de Vectores



Más información : [www.madridsalud.es](http://www.madridsalud.es)

