

ARTRÓPODOS INVASORES OCASIONALES

Prevención y control en la ciudad de Madrid



ANIMALES EN LA CIUDAD, ¿UN PROBLEMA DE CONVIVENCIA?

Las ciudades son ecosistemas singulares. Han sido creados por las personas a su medida, pero aun así, hay una sorprendente variedad de especies animales que han sido capaces de adaptarse y sobrevivir. Muchos de ellos pertenecen al grupo de los **artrópodos (insectos y arácnidos)**.

En general, esta biodiversidad es beneficiosa y como tal es objeto de protección en la ciudad de Madrid. También se tiene en cuenta en la estrategia de gestión integrada de plagas, ya que la gran mayoría de las especies no supone riesgos para la salud y aporta sostenibilidad biológica y calidad de vida. Conocer, respetar y cuidar nuestra fauna y flora constituye por tanto una responsabilidad y un deber de la administración y de la ciudadanía.

Madrid presenta un número elevado de espacios verdes, circunstancia que contribuye de manera directa e indirecta a la salud y la calidad de vida de su ciudadanía. El uso y disfrute de esas zonas verdes da lugar a situaciones de proximidad o “contacto” con esos animales.

En este escenario se producen situaciones sorprendentes de adaptación que en algunos casos pueden dar lugar a proliferaciones de ciertos animales que aparecen de manera exagerada. El Ayuntamiento de Madrid gestiona este último tipo de situaciones desde la óptica de la prevención y de la “Gestión Integrada de Plagas”, minimizando los riesgos para la salud y el medioambiente y priorizando el uso de métodos físicos, fisicoquímicos y biológicos frente a los métodos químicos.

El presente documento aporta información sobre algunas de esas especies de artrópodos de vida libre que no generan problemas de salud pero que, bajo ciertas condiciones pueden acceder en mayor o menor número a viviendas o visualizarse en espacios públicos como viales y zonas verdes.

Saber identificar algunos de estos animales resulta clave para su prevención y, en su caso, control eficiente.

Las variables que determinan el incremento de ciertas poblaciones animales en la ciudad son complejas y con frecuencia están relacionadas entre sí. Cada caso es distinto y una correcta gestión de la situación puede requerir la intervención de personal, empresas y servicios profesionales. Los espacios e instalaciones públicas de titularidad municipal se encuentran bajo supervisión municipal y, por lo tanto, cualquier duda o incidencia que se detecte debería trasladarse a los departamentos técnicos responsables.

Las necesidades de los pequeños artrópodos son en general bastantes sencillas y conocerlas ayudará a prevenirlas y a mejorar su control:

- Presencia de un **hospedador o presa determinado**.
Los insectos requieren un determinado tipo de hospedador animal o vegetal para su depredación o parasitación.
- Disponibilidad de **alimento**.
Muchos de estos animales se alimentan de vegetales, aunque algunos depredan otros insectos. En todo caso, es preciso recordar que muchos de estos animales tiene comportamientos alimentarios oportunistas y/o son omnívoros, por lo que una correcta gestión de las basuras, alimentos para animales de compañía en jardines, evitar dar de comer a animales en espacios exteriores de manera no controlada, etc. resulta fundamental en términos de prevención.
- Disponibilidad de **agua y humedad**.
Este factor es uno de los más importantes para la proliferación de estos animales por lo que el mantenimiento de los sistemas de saneamiento, el riego razonable de los jardines, etc. resulta importante.
- Disponibilidad de **refugio**.
Todos los animales buscan lugares adecuados para refugiarse. En ellos encuentran protección e, incluso, fuentes de comida y humedad, es el caso, por ejemplo, de la vegetación perimetral a las viviendas, etc. Adicionalmente, esa cobertura vegetal, por ejemplo la hiedra, puede facilitar el acceso de artrópodos a las viviendas a través de ventanas o tejados. **Ciertos revestimientos**, por ejemplo, fachadas con elementos como césped artificial, cubiertas de caucho, revestimientos de madera, metal y otros materiales, etc. pueden servir también para refugiarse.
- **Variables climatológicas**.
La inmensa mayoría de los artrópodos que acceden ocasionalmente a viviendas lo hacen para protegerse del frío en invierno o del calor y falta de humedad en verano. Por tanto, la mayoría de las “invasiones ocasionales” ocurren en momentos de la primavera-verano de mucho

calor y al principio del invierno, coincidiendo con el inicio del frío intenso y de las heladas.

- En el caso de inmuebles o viviendas, una **posibilidad de acceso** es a través de **grietas, ventanas, puertas, conductos de ventilación**. Estas grietas u oquedades sirven adicionalmente para que salgan “olores atractivos” por ejemplo de la cocina, que atraerían a los animales hacia las fachadas e interiores. Las “telas mosquiteras” y rejillas son elementos básicos y muy efectivos de protección de ventanas y orificios de ventilación frente al acceso de insectos.
- **Iluminación artificial.**
Los estímulos luminosos localizados en fachadas procedentes del interior a través de las ventanas, cierto tipo de bombillas y luminarias, ejercen un poderoso efecto de atracción para los insectos como las polillas, a las que les atraen ciertas radiaciones ultravioletas emitidas por esas iluminaciones. El simple hecho de cambiarlas o de modificar la posición de la luminaria puede ayudar a controlar estos problemas.
- **Entrada de mercancías o alimentos.**
Muchos insectos pueden acceder a interiores de viviendas por esta vía.

Resulta importante tener en cuenta que la presencia excesiva de ciertos artrópodos, aún inofensivos, puede ser un indicador de otro tipo de problema. Por ejemplo, muchos insectos proliferan y se hacen visibles en exceso en condiciones de elevada humedad y ello puede estar asociado a averías y mal funcionamiento de los sistemas de saneamiento.

Asimismo, otros insectos ambientales proliferan y se hacen más visibles en presencia de ciertas plagas fitosanitarias que pudieran estar afectando a plantaciones, cobertura vegetal en solares, etc.

Conocer estos elementos, identificar y corregir a tiempo las vulnerabilidades de nuestros edificios que pudieran atraer y/o facilitar el acceso a estos animales resulta fundamental para la prevención de problemas.

ALIMENTACIÓN DE ANIMALES EN LA VÍA PÚBLICA SIN CONTROL Y GENERANDO SUCIEDAD:

*Este comportamiento genera situaciones de plaga de manera directa (animales alimentados)
e indirecta (ratas, cucarachas, hormigas, avispas, etc...)*



DETERMINADA VEGETACIÓN / JARDINES VERTICALES:

Excesivo crecimiento que favorece refugio, alimentación y accesos de artrópodos a viviendas
(Fotografías DCV-MadridSalud)



ACCESOS que facilitan el acceso de los animales al generar vías de entrada, exteriorizar olores y calor, etc.

(Fotografías DCV-MadridSalud)



AGUA, HUMEDAD Y BASURA suponen una poderosa fuente de atracción para insectos
(Fotografías DCV-MadridSalud)



COBERTURA VEGETAL SIN MANTENIMIENTO EN SOLARES URBANOS

Este tipo de espacios constituye un hábitat ideal para muchas especies de artrópodos, algunos de los cuales puede dese estos puntos, general eventos de invasión ocasional en edificaciones y espacios públicos contiguos. *Los tratamientos de desbroces son imprescindibles para el control de plagas necesarios.*

(Fotografía DCV-MadridSalud)

ESPECIES DE ARTRÓPODOS FRECUENTEMENTE RELACIONADAS CON ESTAS “INVASIONES OCASIONALES”.

A continuación, se señalan las especies de artrópodos más frecuentemente relacionadas con estas “invasiones ocasionales”. El número de estas especies es muy elevado y la biología de ellas muy diferente entre sí. Por ello, cualquier duda debe ser puesta en conocimiento de servicios municipales competentes para la identificación precisa del artrópodo y la adopción de las medidas más convenientes.

ARTRÓPODOS INVASORES OCASIONALES		(Fotografías: DCV-MadridSalud)	
GRUPO TAXONÓMICO / ESPECIE	PLA	OBSERVACIONES	
 ESCARABAJOS (INSECTA; COLEOPTERA)			
<p>El extraordinariamente elevado número de especies de escarabajos y la enorme variedad de hábitats que colonizan hace que puedan ser el grupo taxonómico que aporta mayor biodiversidad a este asunto. La diferenciación morfológica de estos insectos puede resultar muy compleja para un profano y, dado que existen muchas especies potencialmente dañinas, conviene siempre pedir ayuda especializada.</p>			
	“GALERUCA DEL OLMO”	<i>Galerucella luteolla</i> <i>Otras especies</i>	Consultar Servicios de Medio Ambiente Insecto relacionado con ciertas especies de árboles como los olmos. Puede acceder a edificios durante el invierno (hibernación) y durante los meses de calor extremo buscando refugio.
 	DERMÉSTIDOS	<i>Attagenus spp</i> <i>Anthrenus spp</i> <i>Otras especies</i>	Consultar Madrid Salud Insectos muy frecuentes en viviendas y que se suelen hacer más visibles en interiores en primavera. los adultos de vida libre entran por ventanas y las larvas se refugian en rodapiés, bajo tarimas, armarios, etc... estos insectos son plaga para textiles y otros bienes (animales disecados, colecciones de museos, etc.) por lo que requieren atención profesional. asimismo están a veces relacionados con nidos de aves (ver www.madridsalud.es).
	“ESCARABAJOS ARAÑA”	<i>Niptus spp</i> <i>Otras especies</i>	Consultar Madrid Salud A veces se puede confundir con una garrapata por su aspecto, pero no lo es. Es inofensivo, su interés radica en que podría estar muy relacionado con nidos de animales (palomas especialmente), por lo que su presencia sería posible indicador de ese problema (ver www.madridsalud.es).

	MALACHIDOS OTROS ÓRDENES	<i>Ebeus toracicus</i> <i>Otras especies</i>	---	<p>Podría considerarse ejemplo de los cientos de especies de escarabajos de vida libre que se relacionan con plantas y que, muy ocasionalmente, podrían acceder a viviendas. No generan problemas.</p>
GRILLOS Y SALTAMONTES (INSECTA; ORTHOPTERA)				
	GRILLOS Y SALTAMONTES	<i>Numerosas especies</i>	---	<p>Su presencia en interiores cabría considerarse de muy improbable pero, en determinadas situaciones de sobrepoblación en exteriores (solares y descampados cercanos, etc) podrían llegar a acceder.</p>
CHINCHES AMBIENTALES (INSECTA; HEMIPTERA)				
	HEMIPTERA. "CHINCHES AMBIENTALES"	<i>Ropalidae Pycorrhidae</i> <i>Otras especies</i>	Consultar Servicios de Medio Ambiente	<p>Se trata de insectos muy frecuentes en solares, descampados, zonas ajardinadas, etc... en determinadas épocas. A diferencia de los "chinchas de cama" (<i>Cimex spp</i>), los chinchas ambientales no generan ningún problema solo pueden generar un cierto mal olor ("chinchas hediondos").</p>
	PENTATÓMIDOS	<i>Numerosas especies</i>	-----	<p>Frecuentes en el medio natural, en ocasiones acceden a los edificios, muchas veces procedentes de patios y jardines y atraídos por fuentes de luz.</p>
	CHINCHES DE LAS RAICES (Familia Cydnidae)	<i>Varios géneros y especies</i> <i>Ejemplo Macroscytus brunneus</i>	-----	<p>Infrecuente en medio urbano, pero muy capaz de generar potentes invasiones ocasionales en edificios, a menudo desde solares y descampados próximos.</p>
COCHINILLAS (CRUSTACEA; ISOPODA)				
	COCHINILLAS	<i>Porcellio spp</i> <i>Otras especies</i>	-----	<p>Muy frecuentes en patios, bajo tiestos y hojarasca y en otras localizaciones incluido el alcantarillado y los saneamientos internos, donde existe humedad. Su presencia excesiva podría ser un indicador de avería en los sistemas de conducción de aguas. Algunas especies son capaces de formar una bola al sentirse amenazadas.</p>

CENTÍPODOS: CIEMPIÉS Y MILPIÉS (CHILOPODA)

**CIEMPIÉS Y
MILPIÉS**
*Numerosas
especies*

Muy raros de ver en interiores salvo en supuestos muy especiales de alta proliferación en el exterior. Su carácter rastrero hace que solo puedan acceder cuando coincide esta proliferación con deficiencias en la conservación de los edificios en cuestión.

...//...


**ESCOLOPEN
DRAS**
*Numerosas
especies*

 Consultar
Madrid
Salud

Dada su mayor peligrosidad, de acceder a interiores se recomienda consultar a profesionales

MARIPOSAS Y POLILLAS (INSECTA; LEPIDOPTERA)


Dado que se trata de un amplísimo grupo de insectos, su presencia en los perímetros inmediatos y/o interiores de las viviendas puede ser frecuente. La inmensa mayoría de las especies son inofensivas y altamente beneficiosas desde el punto de vista medioambiental. Frecuentemente se aproximan/entran en edificios atraídos por la luz.

Otras sin embargo son plagas de textiles y/o alimentos, por lo que, en caso de duda, debe consultarse a especialistas lo antes posible.


ORUGA DE LA COL
*Pieris
brassicae*

Ocasionalmente acceden a las edificaciones a través de puertas mal ajustadas y grietas. Proceden de solares y descampados cercanos en los que no se han hecho labores de mantenimiento como desbroce periódico de maleza.


NOCTUIDOS
*Autographa
gamma
Catocala spp*

*Otras
especies*

Estos insectos han generado en el pasado episodios sumamente curiosos. A mediados de los años 90, un gran número de estos lepidópteros aparecieron en la zona centro, incluido Madrid. No generan problemas de salud de ningún tipo.

OTROS INVASORES OCASIONALES ...

TIJERETAS
*Forficula
auriculata*

*Otras
especies*

Insecto altamente beneficioso pero frecuentemente observable en interiores, donde accede en busca de presas de otros insectos. Pese a su aspecto amenazante ("pinzas"), no genera daños.

	LEPISMAS "PECECITOS DE PLATA"	<i>Lepisma saccharina</i> <i>Otras especies</i>	Consultar Madrid Salud	<p>Relativamente frecuentes en interiores, especialmente en situaciones de alta humedad como patios, cocinas, baños y en contextos de posibles roturas o filtraciones de agua.</p> <p>En ciertas situaciones como museos y en un nivel importante de infestación, pueden causar daños en libros, papeles pintados, murales, etc.</p>
	"PIOJOS DE LIBRO"	<i>Lyposcelis spp</i> <i>Otras especies</i>	Consultar Madrid Salud	<p>Al igual que los pececitos de plata, condiciones de humedad y/o de almacenamiento en interiores no adecuadas podrían llegar a generar infestaciones importantes. En ese caso habría que consultar a especialistas.</p> <p>Pese a su denominación de "piojo", no tiene nada que ver con esos parásitos y no genera riesgos para la salud.</p>
	ÁFIDOS (PULGONES)	<i>Numerosas especies</i>	Consultar Medio Ambiente	<p>Los pulgones son plaga para cierto tipo de plantas, muchas de las cuales son ornamentales y están en perímetros/interiores de viviendas. Los pulgones son causa frecuente de presencia de HORMIGAS.</p>
	COLÉMBOLOS	<i>Numerosas especies</i>	0	<p>Se trata de artrópodos muy pequeños y sumamente sensibles a la falta de humedad. En situaciones de extrema sequía pueden invadir jardines y piscinas buscando esa humedad.</p>
	SOLIFUGUS "ARAÑAS- CAMELLOS"	<i>Varias especies</i>	0	<p>Pese a su nombre no son realmente arañas y aunque hay una cierta "leyenda urbana" sobre su peligrosidad, no son peligrosos para las personas. Son poderosos depredadores de otros insectos.</p>
	CRISOPAS NEUROPTEROS	<i>Chrysopa spp</i> <i>Numerosas especies</i>	0	<p>Insectos sin relevancia en salud pública. Muchas especies son nocturnas aunque algunas son visibles durante el día. A veces se relacionan con nidos de aves.</p>

Nota: Listado no exhaustivo. Otras muchas especies no dañinas podrían acceder a edificaciones e instalaciones

PREVENCIÓN Y CONTROL DE INFESTACIONES DE ARTRÓPODOS INVASORES OCASIONALES.

Como ya ha sido citado, algunas especies de artrópodos pueden ser plaga como las cucarachas, otras son vectores potenciales de enfermedad como los mosquitos o las garrapatas, ciertas especies presentan potencial agresivo como las avispas, otros no son peligrosos para la salud. Lo primero que se debe hacer es intentar identificar el artrópodo. Para evitar riesgos innecesarios, se debe solicitar o pedir ayuda especializada siempre que haya dudas

La prevención de estos problemas o molestias se basa en el conocimiento de la biología y hábitats de estos animales, el adecuado diseño y el mantenimiento de nuestros espacios urbanos y edificaciones y – especialmente– evitar actuaciones que favorezcan la reproducción incontrolada de poblaciones animales, son las variables fundamentales por considerar.

Asimismo, en ocasiones es preciso aplicar un principio de tolerancia. Ya ha sido citado que la presencia de muchos animales en nuestras ciudades es a menudo la consecuencia directa de un rico patrimonio verde. La presencia de gran cantidad de árboles y espacios ajardinados aporta calidad de vida, mejora la salud ambiental de la ciudad y embellece la ciudad. La existencia de ciertos animales podría, en este sentido, considerarse como un “indicador de calidad medioambiental”.

¿DEBEMOS USAR INSECTICIDAS?

La inmensa mayoría de los artrópodos invasores ocasionales son inofensivos e, incluso, altamente beneficiosos en el contexto de biodiversidad, control de plagas por depredación, competición, etc. Por lo tanto, en el caso de que se produzcan problemas o daños, lo más recomendable es consultar a servicios o empresas profesionales que, en su caso, aconsejarán y realizarán las actuaciones más adecuadas al caso.

Especial prudencia se recomienda en la decisión de emplear “insecticidas de uso doméstico”. Obviamente, nunca deben usarse insecticidas “no legales”,

adquiridos por vías de dudosa legalidad o destinados a otros usos no domésticos.

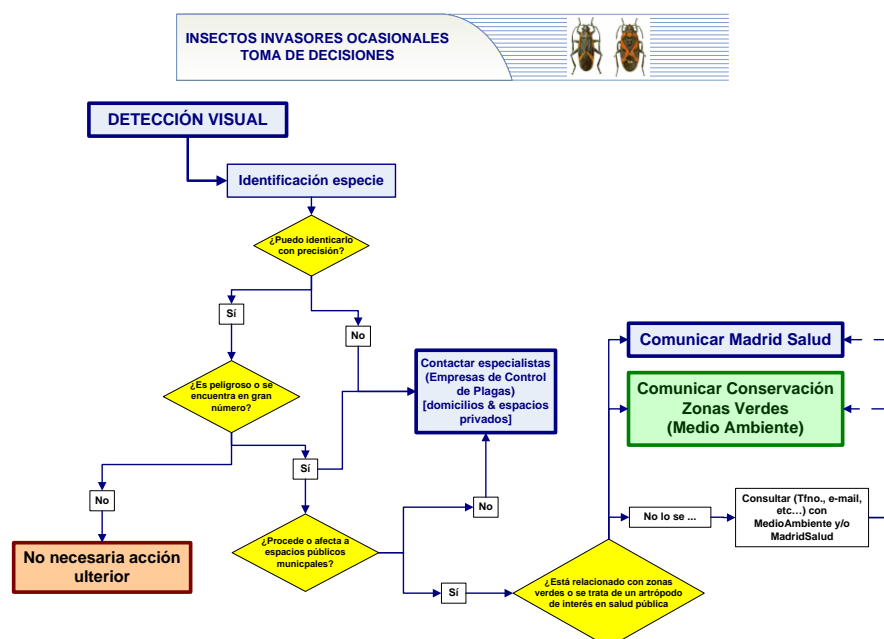
Correctamente utilizados, los insecticidas no generan problemas, pero mal usados pueden suponer riesgos para la salud por exposición directa, contaminación de alimentos, etc.

Antes de usarse, es preciso asimismo considerar otras alternativas muchas veces muy eficientes como empleo de barreras físicas, mosquiteras o sellado de grietas en fachadas.

CREO TENER UN PROBLEMA CON ESTOS ARTRÓPODOS: ¿DÓNDE ME PUEDO INFORMAR? ¿QUIÉN ME PUEDE AYUDAR?

El Ayuntamiento de Madrid gestiona los espacios verdes municipales a través del Área de Gobierno de Urbanismo, Medio Ambiente y Movilidad.

Asimismo, el Departamento de Control de Vectores de la Subdirección General de Salud Pública de Madrid Salud del Área de Gobierno de Vicealcaldía, Portavoz, Seguridad y Emergencias, tiene entre sus competencias las referidas a la prevención y gestión de animales plagas y/o vectores en la ciudad.



Información adicional			
GESTOR MUNICIPAL		CONTACTO	
Artrópodos invasores ocasionales	CANALES GENERALES	Canales de atención a la ciudadanía de Línea Madrid:	www.madrid.es www.madridsalud.es
	A.G. Urbanismo, Medio Ambiente y Movilidad	Canales de atención a la ciudadanía de Línea Madrid:	
	Departamento de Control de Vectores	Canales de atención a la ciudadanía de Línea Madrid mspvectores@madrid.es	www.madridsalud.es

Actualización: junio 2025