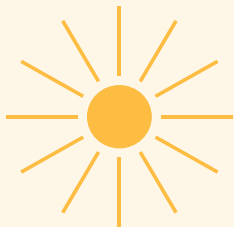


Guía para impulsar Comunidades Energéticas participativas

Orientada a ciudadanía,
pequeños comercios y
entidades sociales
en Madrid





Créditos



Dirección y Coordinación Municipal

D.G de Sostenibilidad y Control Ambiental.

Área de Gobierno de Urbanismo, Medio Ambiente y Movilidad

Redacción



Paula Jiménez Argumosa

Clara Majadas Matesanz

URBANEW

EMC³

El proyecto URBANEW EMC3: SGA-NZC-101121530-EMC³-Vitoria-Gasteiz City Council – Enabling Massive Change for Climate-neutral Cities (España, 2024-2026), forma parte del Enabling City Transformation Programme, en el marco de la iniciativa ‘Accelerating cities’ transition to net zero emissions by 2030’ – ‘NetZeroCities’, Acuerdo de subvención nº 101121530.

Desarrollado por NetZeroCities (EIT Climate-KIC), financiado por la European Climate, Infrastructure and Environment Executive Agency (CINEA) bajo los poderes delegados por la Comisión Europea, dentro del Programa Marco Horizonte Europa para la Investigación y la Innovación (2021-2027).



Contenidos

1

Caminos posibles para impulsar comunidades energéticas

2

Algunos conceptos clave

3

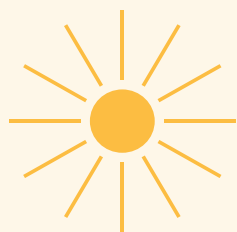
¿Cómo lo hacemos?: Paso a paso y herramientas útiles

4

Caso práctico: Comunidad Energética de Brillaverde (Villaverde)

5

Lecturas de referencia



1

Caminos posibles para impulsar comunidades energéticas



1
Caminos
posibles

2
Conceptos
clave

3
Paso a
paso

4
Caso
práctico

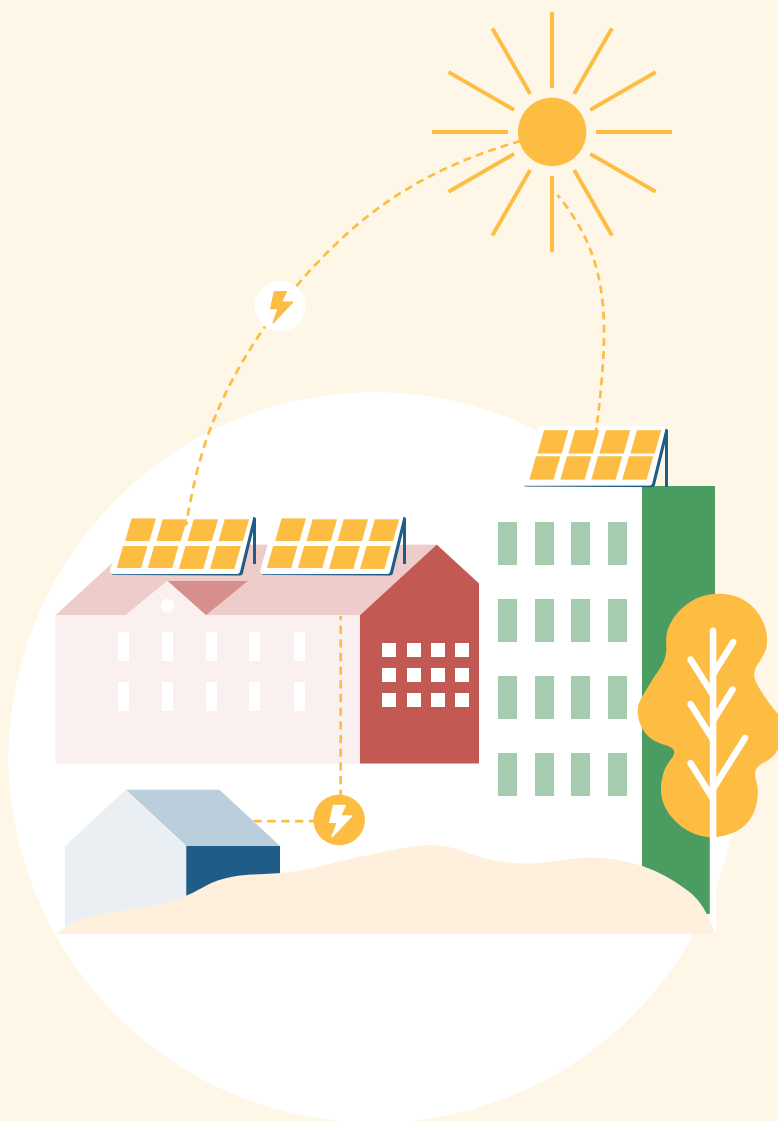
5
Lecturas de
referencia

Las comunidades energéticas están cambiando los barrios, pueblos y el sistema energético de muchos países.

Son organizaciones que están transformando cómo gestionamos la energía. Esto implica producir y compartir energía renovable de forma local, cerca de donde se consume y controlada por quienes la consumen, pero también formas divertidas y cercanas de aprender sobre energía y cambio climático. Son plataformas que permiten que ciudadanía, pequeñas empresas locales, y Ayuntamientos, se junten y consigan que barrios y pueblos tengan energía asequible, renovable y suficiente.

Las comunidades energéticas pueden empezar por diferentes motivos y de distintas formas.

Hay lugares donde una asociación vecinal histórica decide ampliar sus estatutos y convertirse en comunidad energética; otros donde es el Ayuntamiento el que acompaña a vecinos, vecinas y pequeños comercios para constituir una nueva entidad para gestionar la energía renovable producida en las cubiertas de equipamientos municipales; en ocasiones es un grupo de vecinos y vecinas de un barrio que deciden impulsar la iniciativa.



1
Caminos
posibles

2
Conceptos
clave

3
Paso a
paso

4
Caso
práctico

5
Lecturas de
referencia

Y también hay infinidad de fines y señas de identidad: en algunos casos se empieza por una necesidad de organizar talleres para entender las facturas de electricidad o de gas; otras comienzan organizando una compra colectiva de energía renovable para que salga más barato; hay lugares donde se han especializado en movilidad sostenible haciendo rutas en bicicleta y poniendo puntos de recarga de vehículos eléctricos.

Cada lugar, dependiendo de su población, necesidades y cultura local, traza un camino para impulsar y dar sentido a su comunidad energética.

Esta guía recoge algunos aprendizajes y herramientas útiles para facilitar que la ciudadanía y entidades sociales interesadas en impulsar una comunidad energética puedan hacerlo de forma estructurada y divertida.

1
Caminos
posibles

2
Conceptos
clave

3
Paso a
paso

4
Caso
práctico

5
Lecturas de
referencia



2

Algunos conceptos clave



1
Caminos
posibles

2
Conceptos
clave

3
Paso a
paso

4
Caso
práctico

5
Lecturas de
referencia

Transición energética justa

Podríamos resumir “transición energética justa” en 3 conceptos: descarbonizar, descentralizar y democratizar.

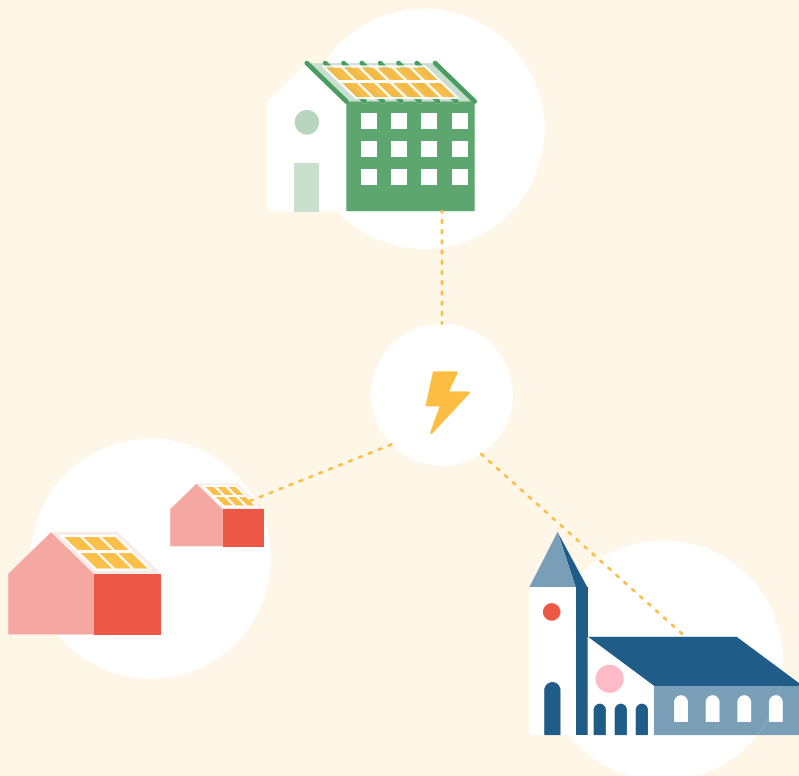
Descarbonizar porque se busca cambiar de modelo energético, del actual basado en combustibles fósiles y otras fuentes de energía no renovables y contaminantes, a otro basado en energías renovables y limpias.

Descentralizar la energía implica pasar de grandes centrales de producción, a una generación energética cerca de dónde se consume (por ejemplo, en cubiertas de equipamientos públicos cerca de los hogares que necesitan esa energía).

Democratizar implica que nuevos actores entiendan el sistema energético y puedan cambiarlo participando con sus acciones y decisiones, incluyendo producir energía.

Autoconsumo compartido

El autoconsumo compartido es un modelo en el que **un grupo de usuarios de energía (hogares, comercios, colegios...)** **comparten una misma instalación de generación renovable** y consumen la energía producida por dicha planta. La electricidad generada se distribuye entre las personas y entidades que participan, permitiéndoles cubrir parte o la totalidad de sus necesidades energéticas.



1
Caminos
posibles

2
Conceptos
clave

3
Paso a
paso

4
Caso
práctico

5
Lecturas de
referencia

Comunidad energética

Una comunidad energética es una entidad en la que personas, empresas y/o administraciones públicas se juntan para **aprender sobre energía e impulsar proyectos comunitarios**. Suele ser una asociación o cooperativa que produce, gestiona y comparte energía renovable, desarrolla procesos de aprendizaje colectivo para abaratar los precios de la luz, impulsa acciones para reducir la pobreza energética, colabora con la administración pública en proyectos locales de energía y cambio climático, y mucho más.



Comunidad energética virtual

El concepto comunidad energética “virtual” hace alusión a que la energía que se produce (en una comunidad energética) no va físicamente ni directamente a los hogares. No hay un cable que conecta los paneles solares con los hogares o comercios que reciben esa energía. La misma cantidad de energía producida va a la red eléctrica, y la red distribuye la energía a los hogares.

1
Caminos
posibles

2
Conceptos
clave

3
Paso a
paso

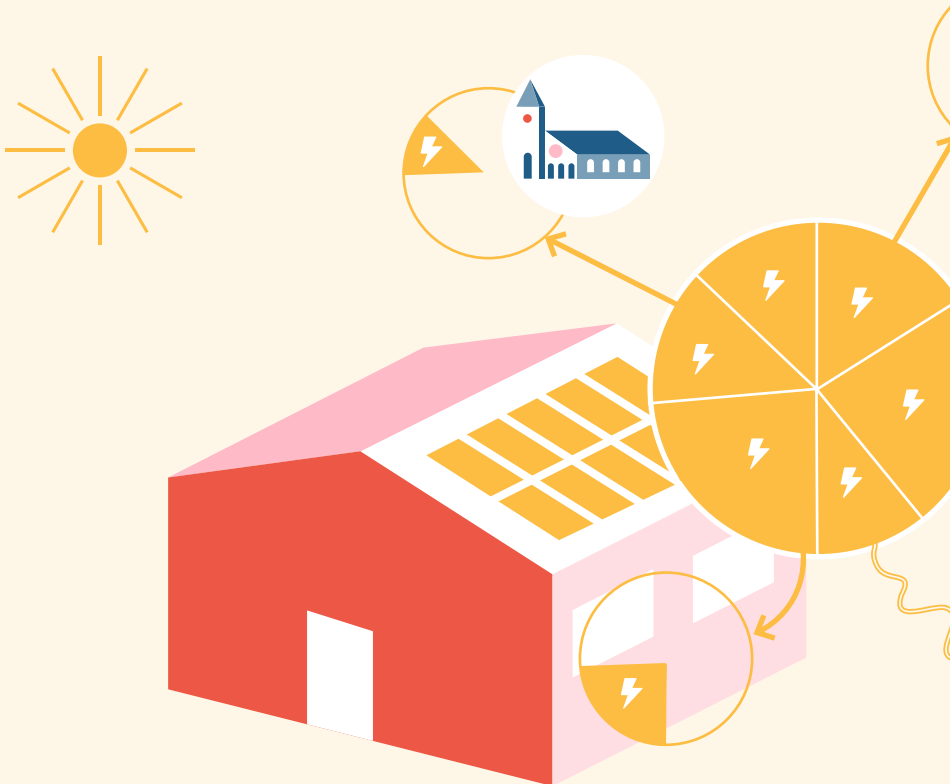
4
Caso
práctico

5
Lecturas de
referencia



Coeficientes de reparto

En un autoconsumo compartido, y también en una comunidad energética, la energía generada se reparte entre los consumidores asociados, de manera que a cada uno de ellos se le asigna **una porción de esa energía**. La comunidad energética puede decidir con qué criterio repartir esa energía; por ejemplo, priorizar a los que primero solicitan energía, a personas jóvenes o a personas en situación de pobreza energética.



Excedente de energía

En los momentos en que no se consume toda la energía generada por la instalación de energía renovable, esta se convierte en **energía sobrante** (excedente) y se vuelca a la red, recibiendo por ella un importe en forma de compensación (descuento) en la factura eléctrica o como una venta de energía en el mercado.

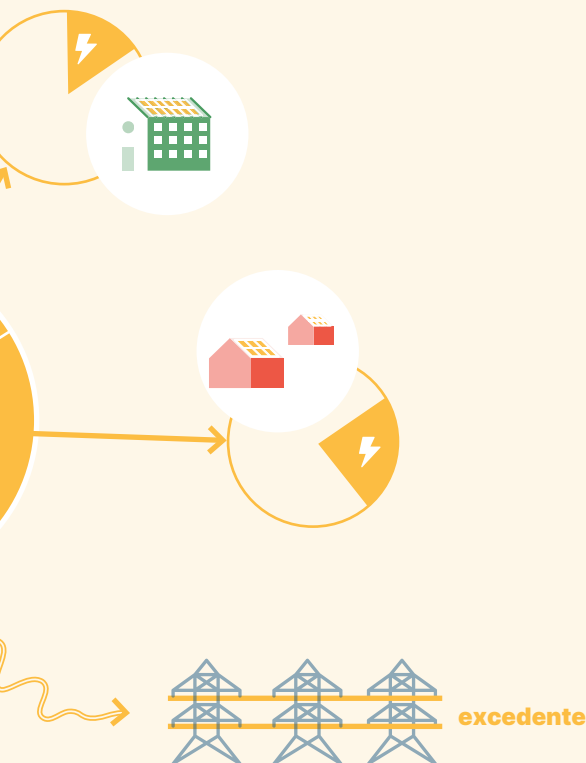
1
Caminos
posibles

2
Conceptos
clave

3
Paso a
paso

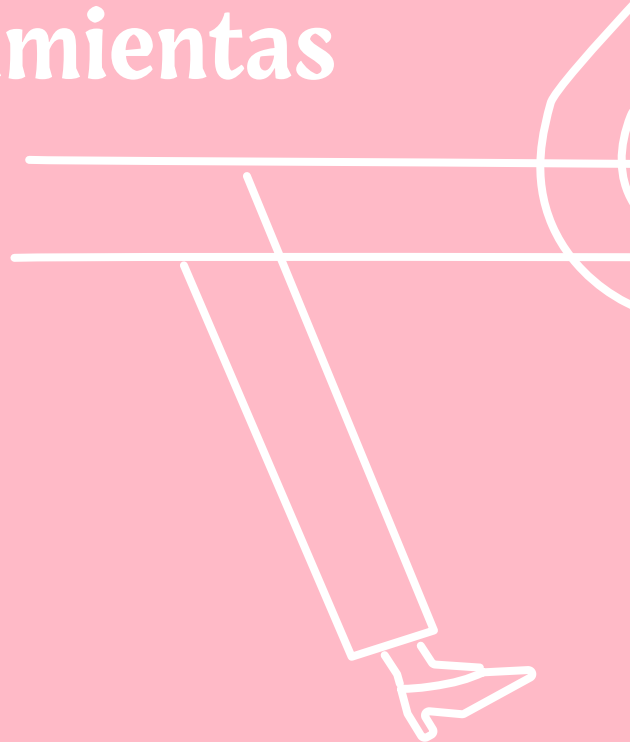
4
Caso
práctico

5
Lecturas de
referencia



3

¿Cómo lo hacemos?: Paso a paso y herramientas útiles





1
Caminos
posibles

2
Conceptos
clave

3
Paso a
paso

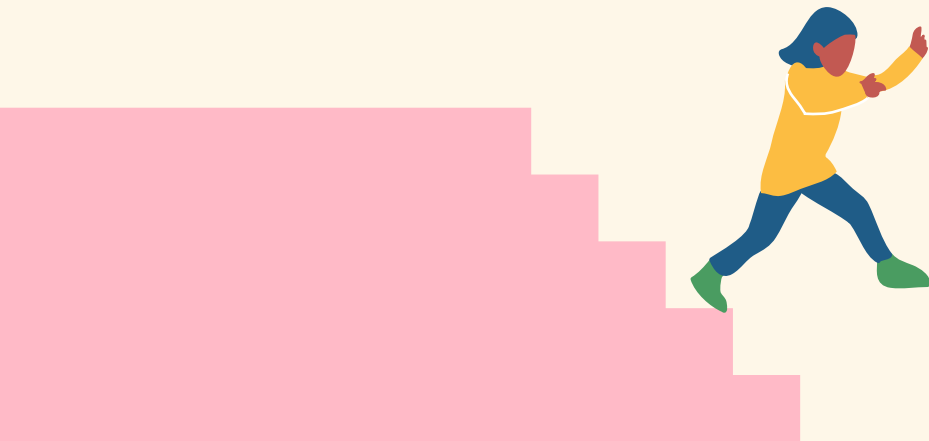
4
Caso
práctico

5
Lecturas de
referencia

Como decíamos antes, hay infinidad de formas en las que se puede empezar una comunidad energética, y va a depender mucho de quiénes lo impulsan y por qué. Sin embargo, hay algunos ingredientes que - de una u otra forma - suelen estar en el proceso.

Es necesario que haya:

- **Un grupo impulsor:** ya sea un grupo de vecinos, una Junta de Distrito, una Fundación, una asociación en activo...
- **Una metodología del proceso:** estructurando el paso a paso y avanzando hacia acuerdos y formalización
- **Una comunicación externa:** para dar a conocer la iniciativa y los encuentros, e interna, para conectar a los que se van comprometiendo con la comunidad.



Podemos organizar el paso a paso en **4 fases**:



Fase 1: Aprender

1
Caminos
posibles



Fase 2: Activar un grupo impulsor

2
Conceptos
clave



Fase 3: Concretar y formalizar

3
Paso a
paso

4
Caso
práctico



Fase 4: Celebrar y ampliar

5
Lecturas de
referencia



Fase 1: Aprender

Dependiendo del grupo con el que se pretenda iniciar una comunidad energética, esta fase puede ser más corta o más larga. En general, si implicamos a diferentes perfiles de un barrio, es clave que los primeros encuentros sirvan para escuchar los problemas y necesidades del grupo (en cuanto a la energía y su barrio) y profundizar en cómo una comunidad energética puede responder a los mismos.

En concreto, se podrían organizar **las siguientes sesiones:**

- **Taller de necesidades y deseos en torno a la energía y nuestro barrio.** Este primer encuentro permite que - de forma individual o en pequeños grupos - cada persona comparta qué necesidades, retos y deseos tiene en relación con la energía y su barrio. Se trata de generar un espacio de escucha de por qué y cómo puede tener sentido esta comunidad energética. Después, se presenta qué es una comunidad energética y también cómo puede ser una plataforma útil para abordar los retos que se han descrito.

1
Caminos
posibles

2
Conceptos
clave

3
Paso a
paso

4
Caso
práctico

5
Lecturas de
referencia

- **Talleres de factura energética y ahorro.** Para llegar a entender qué es y cómo funciona una comunidad energética (sobre todo con respecto a proyectos de energía renovable), es fundamental que todas las personas entiendan el sistema energético. Se pueden organizar talleres invitando a una persona o colectivo experto para que explique la factura energética y cómo optimizarla (la potencia contratada, los tramos, las tarifas de cada comercializadora, etc.). Esto permitirá tener conversaciones informadas y llegar a acuerdos sobre el reparto energético de la futura planta fotovoltaica compartida.
- **Encuentro con otras comunidades energéticas.** Conocer y escuchar de primera mano a personas que ya han impulsado comunidades energéticas ayuda a entender mejor el proceso de creación y el potencial de estas entidades. Es útil invitar a una o dos iniciativas para que compartan cómo empezaron y cómo funcionan a día de hoy, y generar un debate con las personas de tu barrio.



Fase 2: Activar un grupo impulsor

A medida que avanza el interés en crear la comunidad energética, se puede ir consolidando un grupo impulsor. Éste será un grupo activo de personas que dispongan de más tiempo y ganas de implicarse, y puedan avanzar ideas, propuestas y trabajo entre talleres. De esta forma, los talleres con el grupo amplio son de presentación de ideas avanzadas, contraste y decisión.

Es fundamental entender que en una comunidad energética no todas las personas se van a implicar al mismo nivel: reconocerlo desde el inicio y dar la posibilidad de que personas con diferentes situaciones participen es importante. Al constituirse el grupo impulsor, con personas voluntarias, deberán acordar una forma de comunicación interna (chat o correo, por ejemplo), y también valorar cuándo abrir una forma de comunicación telemática con el grupo amplio de personas interesadas.

En esta fase **el grupo impulsor puede organizar:**

1
Caminos
posibles

2
Conceptos
clave

3
Paso a
paso

4
Caso
práctico

5
Lecturas de
referencia

- **Reuniones para realizar un estudio económico y energético de la primera planta fotovoltaica compartida.** En el caso de querer que la comunidad energética arranque con un primer proyecto para producir y compartir energía renovable, se podrá realizar un **estudio económico y energético** (contando con una asesoría externa si es necesario). Este estudio valora la producción energética en la cubierta donde se plantee la instalación fotovoltaica, pero también deberá dimensionar cómo repartir la energía entre diferentes usuarios (hogares, comercios, equipamientos municipales) para minimizar el excedente y valorar el ahorro económico.



Consultar herramienta:

**Estudio económico
y energético**



- **Reuniones para estudiar diferentes figuras jurídicas.** Las comunidades energéticas pueden tener diferentes figuras jurídicas (asociación, cooperativa y Sociedad Mercantil). Como uno de los modelos que el Ayuntamiento de Madrid pretende impulsar es la creación de asociaciones sin ánimo de lucro, el grupo impulsor deberá entender las diferencias entre formas jurídicas, y sus implicaciones (legales, económicas, de gobernanza). Para así, posteriormente, presentarlo al grupo amplio y poder tomar decisiones.
- **Reuniones para elaborar los estatutos y el Reglamento de Régimen Interno.** Partiendo de modelos de **estatutos** y **Reglamento de Régimen Interno**, el grupo impulsor puede empezar a confeccionar estos documentos clave. Para organizar la deliberación y propuestas, se puede seguir el siguiente orden: (1) lluvia de ideas sobre los fines y actividades de la entidad; (2) propuestas para el domicilio fiscal, (3) la composición de la Junta Directiva; (4) propuesta de nombres de la entidad y logo; (5) acuerdos sobre la compra-venta de bonos energéticos (este último punto relativo al Reglamento de Régimen Interno).



¡Ojo!

Si en vez de crear una asociación nueva, se pretende ampliar el alcance de una actividad existente, pueden tomarse como referencia estos estatutos para incluir la información clave de una comunidad energética (objetivos, actividades y tipos de socios) en los estatutos de vuestra entidad.

1
Caminos
posibles

2
Conceptos
clave

3
Paso a
paso



Consultar herramienta:

Estatutos



4
Caso
práctico

5
Lecturas de
referencia



Consultar herramienta:

Reglamento de Régimen Interno





Fase 3: Concretar y formalizar

Esta tercera fase, se intercala con la segunda fase, y consiste en la formalización de la comunidad energética. A medida que el grupo impulsor avanza con estudios y propuestas, se pueden ir organizando talleres con todas las personas interesadas para llegar a acuerdos y ponerlos en marcha.

En este sentido, algunos encuentros serán necesarios:

- **Taller sobre el estudio económico y energético de la primera planta fotovoltaica compartida.** Una vez el grupo impulsor haya coordinado y comprendido el estudio económico y energético, podrá compartir los resultados con el grupo amplio. Es clave que no haya un mar de datos, sino la información clave que necesita entender el grupo: coste de la instalación y el mantenimiento, cuánta energía se puede producir, cómo se repartiría (kW por persona/comercio/equipamiento), durante cuántos años, y cuánto ahorro económico generaría.

1
Caminos
posibles

2
Conceptos
clave

3
Paso a
paso

4
Caso
práctico

5
Lecturas de
referencia

- **Taller de figuras jurídicas.** Una vez el grupo impulsor haya analizado las figuras jurídicas, y pueda presentar cuál cree que es la mejor en su caso, se podrá organizar un taller para su exposición. Es importante que el grupo amplio entienda bien los pros y contras de las figuras jurídicas para llegar a un acuerdo de cuál es la mejor para su comunidad energética.
- **Taller de estatutos.** Con los avances del grupo impulsor en materia de estatutos, este taller abordaría los 4 ámbitos de propuesta y acuerdos necesarios con el grupo amplio: (1) finalidades y actividades; (2) composición de la Junta; (3) nombre y logo; y (4) domicilio fiscal.

- **Taller de Reglamento de Régimen Interno.** De acuerdo al trabajo avanzado por el grupo impulsor, este taller servirá para presentar, contrastar y si hace falta modificar el Reglamento. Uno de los aspectos más decisivos es cómo regular la compra y venta de bonos energéticos para aquellos socios que en un futuro puedan necesitar dejar de consumir energía de la planta fotovoltaica compartida (por ejemplo, porque se mudan del barrio).
- **Asamblea Constituyente de la asociación.** Una vez el grupo amplio de personas interesadas (potencialmente socias) haya acordado los estatutos, se podrá celebrar la Asamblea Constituyente, y la Junta firmará un **Acta Fundacional** (ver modelo en Apartado 4 de esta guía). Después de este encuentro, la Junta ya podrá inscribir la entidad en el Registro de Asociaciones de la Comunidad de Madrid.



Consultar herramienta:

Acta fundacional





¡Ojo!

En caso de utilizar una entidad que ya existe, sólo hay que celebrar una Asamblea para modificar los estatutos, y luego inscribir la asociación en el Registro de Asociaciones de la Comunidad de Madrid.

1
Caminos
posibles

2
Conceptos
clave

3
Paso a
paso

4
Caso
práctico

5
Lecturas de
referencia



Fase 4: Celebrar y ampliar

Tras la elaboración y formalización de la comunidad energética, es hora de celebrar los logros y ampliar el alcance de la comunidad energética. Una vez constituida, es mucho más fácil captar nuevos socios, ya que los fines y el funcionamiento están más claros y se puede comunicar mejor. Además, es el momento también de empezar a organizar proyectos diversos y divertidos, y crear alianzas con otras entidades.

- **Fiesta de la energía.** Celebrar los avances es importante para el grupo que lleva tantos meses aprendiendo y trabajando conjuntamente. La fiesta puede ser en un espacio público (una plaza, un parque, un patio escolar) y ser así una oportunidad para contarle a más gente lo que es la nueva comunidad energética y cómo pueden sumarse.



1
Caminos
posibles

2
Conceptos
clave

3
Paso a
paso

4
Caso
práctico

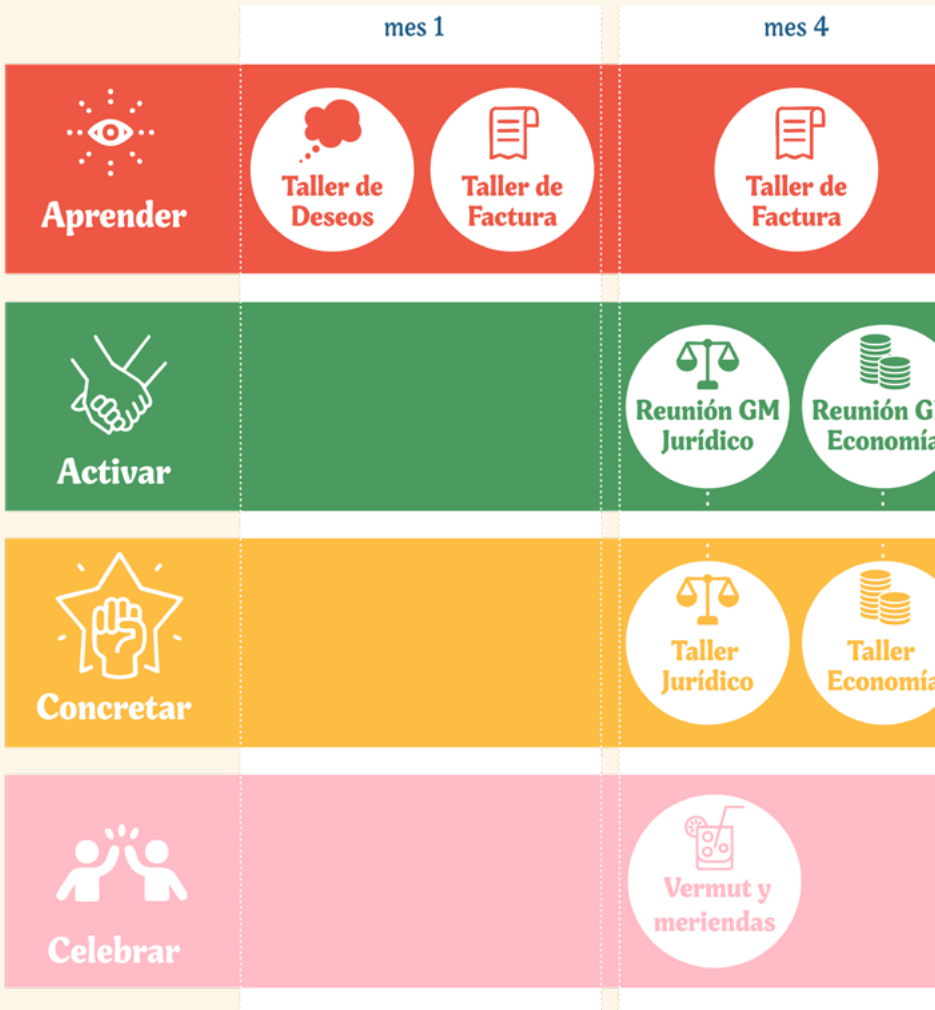
5
Lecturas de
referencia

- **Reuniones de la Junta Directiva y Asambleas con socios y socias, para ampliar y diversificar actividades.** Es el momento de impulsar acciones de acuerdo a los fines de la entidad, como talleres en huertos comunitarios, talleres de factura y contra la pobreza energética, actividades artísticas sobre energía y cambio climático, nuevas instalaciones de plantas fotovoltaicas en cubiertas municipales y privadas, y mucho más...





¡Ojo! Estas fases no son lineales, no tiene por qué ir una después de otra. Por ejemplo, el grupo impulsor se puede empezar a reunir para av... que más personas vayan entendiendo su factura y cómo funciona... una vez hay un acuerdo sobre los estatutos, y después (mientras s... Reglamento de Régimen Interno. Para ver cómo fue el proceso en la comunidad energética de Brilla...



s de la otra, sino que se pueden intercalar o suceder al mismo tiempo. avanzar estudios e ideas, mientras se organizan Talleres de factura para el sistema energético. O se puede organizar la Asamblea Constituyente (se tramita la inscripción de la entidad) hacer talleres sobre el

averde (Villaverde, Madrid), ve al capítulo 4 de esta Guía.



1
Caminos posibles

2
Conceptos clave

3
Paso a paso

4
Caso práctico

5
Lecturas de referencia

4

Caso práctico: Comunidad Energética de Brillaverde (Villaverde)

Brilla Verde



1
Caminos
posibles

2
Conceptos
clave

3
Paso a
paso

4
Caso
práctico

5
Lecturas de
referencia

Brillaverde es una de las primeras comunidades energéticas impulsadas en el municipio de Madrid. Se inició en el barrio de Butarque (distrito de Villaverde), aprovechando la vida, mezcla y energía (humana) de grupos sociales, adultos y niños, en torno a la comunidad educativa del colegio público El Greco. En este proceso, siempre se organizaban 2 talleres en paralelo: uno con adultos y otro con peques. En estos talleres se intentaban abordar cuestiones parecidas, pero adaptadas a cada generación. Se dieron intercambios tan divertidos como que el logo de la asociación lo diseñara el alumnado, y los juegos de la Fiesta de la energía también.

El proceso participativo fue así...



1
Caminos
posibles

2
Conceptos
clave

3
Paso a
paso

4
Caso
práctico

5
Lecturas de
referencia

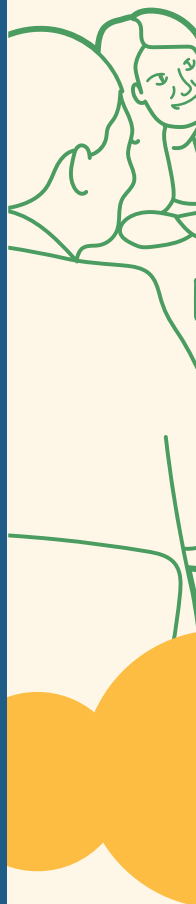
Decidimos empezar

Lo primero fue organizar encuentros entre el equipo que lidera el proceso (en este caso el Ayuntamiento de Madrid y TRAZA) y agentes locales de la comunidad educativa: el AMPA y la dirección de los colegios El Greco y Ausias March.

En estos encuentros, propusimos **impulsar nuevos modelos de autoconsumo colectivo de energía** (a través de una comunidad energética), contrastando sus ideas y necesidades, y se acordó la colaboración de estas entidades en la difusión y activación del proceso.

Luego, para las convocatorias de cada sesión, generamos alianzas con la Asociación Vecinal Independiente de Butarque (AVIB), y la Asociación Vecinal Los Rosales. También nos ayudaron con la difusión los comercios y colectivos más informales como el grupo de Crianza o grupos de WhatsApp.

En los primeros talleres, siempre acabábamos con una rica merienda para conocernos y compartir un momento más distendido.





1
Caminos
posibles

2
Conceptos
clave

3
Paso a
paso

4
Caso
práctico

5
Lecturas de
referencia

Lo primero, aprender...

Entonces, pudimos empezar los talleres para aprender sobre qué es una comunidad energética, cómo funciona el sistema energético, cómo colaborar en grupo.

Organizamos....

- Un primer Taller de necesidades y deseos
- Más de 4 Talleres de factura y ahorro
- Un Taller sobre casos de comunidades energéticas conectando online a la cooperativa Energía Bonita (de La Palma, Canarias) y con la participación presencial de la asociación Tercio y Terol (Carabanchel, Madrid).



1
Caminos
posibles

2
Conceptos
clave

3
Paso a
paso

4
Caso
práctico

5
Lecturas de
referencia



Para avanzar, creamos un grupo impulsor

Este grupo impulsor lo formaron 8 vecinos y vecinas que tenían tiempo, ganas y una mezcla de saberes (sobre energía, su barrio, sus coles, matemáticas...).

En los primeros dos encuentros:

- Contactaron a un equipo experto para hacer un estudio económico y energético
- Estudiaron la diferencia entre asociación y cooperativa

Estos estudios permitieron que el Grupo impulsor hiciera propuestas al grupo amplio de cómo repartir la energía y por qué era mejor crear una asociación. Una vez decidido con el grupo más amplio, el grupo impulsor redactó un borrador de los estatutos de la asociación sin ánimo de lucro y el Reglamento de Régimen Interno.



1
Caminos
posibles

2
Conceptos
clave

3
Paso a
paso

4
Caso
práctico

5
Lecturas de
referencia

Toca concretar y formalizar la asociación

A medida que el grupo impulsor avanzaba sobre cada aspecto (jurídico, económico, social), se hacían talleres con el grupo amplio para concretar y formalizar. Estos talleres permitieron que las más de 25 personas implicadas en el proceso fueran aprendiendo y llegando a acuerdos hasta conformar los estatutos y el Reglamento.

Finalmente, en una Asamblea Constituyente se aprobaron los estatutos y se firmó el Acta Fundacional que luego la Junta Directiva llevó al Registro de Asociaciones de la Comunidad de Madrid.



1
Caminos
posibles

2
Conceptos
clave

3
Paso a
paso



4
Caso
práctico

5
Lecturas de
referencia



Por fin... ¡celebramos!

Una vez constituida la Asociación Comunidad Energética Brillaverde, llegó el momento de celebrar. Los y las socios de Brillaverde organizaron su primera fiesta colectiva, una **Fiesta de la energía** en un parque público del barrio. Organizamos juegos, mesas con folletos para contar qué es Brillaverde y cómo sumarse, y un concierto final con un grupo de música del barrio. Organizar la fiesta de forma colectiva fue una forma de seguir aprendiendo a crear algo entre muchas personas, incorporando ideas distintas, avanzando en tomar decisiones, repartiendo roles y también delegando.

Fue un momento de alegría por todo lo conseguido, y de incorporar nuevas personas y nuevas ideas al proyecto.





1
Caminos
posibles

2
Conceptos
clave

3
Paso a
paso



4
Caso
práctico

5
Lecturas de
referencia



¿Dónde hacemos los talleres?

Empezamos organizando los talleres en la Sala de Futuros del colegio público El Greco, e incluso en el patio cuando hacía buen tiempo. Sin embargo, por el horario de cierre del colegio, algunos participantes propusieron hacer talleres más tarde (de 18h a 20h; en vez de 17h a 19h) en la sede de las asociaciones vecinales (AVIB y Los Rosales). Esto permitió llegar a más personas, y también a algunos pequeños comerciantes. Es buena idea ir cambiando de lugar y aprovechar distintos espacios públicos y comunitarios del barrio.





1
Caminos
posibles

2
Conceptos
clave

3
Paso a
paso



4
Caso
práctico

5
Lecturas de
referencia



¿Cómo convocábamos los talleres?

Al inicio del proceso se creó una identidad gráfica específica del proyecto, a través de dibujos hechos a mano que mostraban diversidad de personas y situaciones. También fue clave que en la identidad gráfica aparecieran elementos reconocibles del barrio, como el colegio y comercios locales.

Se creó un total de 8 carteles, siempre con toda la información tanto del taller de adultos como del espacio de conciliación. Además, cada cartel indicaba el número de taller al que correspondía, para mostrar el proceso realizado hasta el momento.

Los carteles siempre se hicieron tanto en formato digital como impreso, se colgaban antes de los talleres en el entorno del colegio y comercios, y se difundían por aplicaciones de chat digital.

Esta identidad gráfica luego evolucionó para convertirse en la propia de la asociación.

II Encuentro sobre la Comunidad Energética en torno a El Greco

- Vente al colegio El Greco
- Para adultos
- De 17h a 19h

Para adultos y niños*

Habrà espacio para niños y niñas, y papá/mamá*

¡Trae tu factura eléctrica!

Para saber más: [energiamadrid.com](#)

MADRID

III Encuentro sobre la Comunidad Energética en torno a El Greco

- Vente al colegio El Greco
- Para niños y niñas
- De 17h a 19h

Habrà espacio para niños y niñas*

Para saber más: [energiamadrid.com](#)

MADRID

IV Encuentro sobre la Comunidad Energética en torno a El Greco

- Vente en la Asociación Vecinal de Madrid
- De 20h a 22h

¡Trae tu factura eléctrica!

Para saber más: [energiamadrid.com](#)

MADRID

1 Caminos posibles

2 Conceptos clave

3 Paso a paso

4 Caso práctico

5 Lecturas de referencia

V Encuentro sobre la Comunidad Energética en torno a El Greco

- Vente al colegio El Greco
- El martes 28 de enero
- De 17h a 19h

¡Trae tu factura eléctrica en papel!

Habrà espacio para niños y niñas, y papá/mamá*

Para saber más: [energiamadrid.com](#)

MADRID

VI Encuentro sobre la Comunidad Energética en torno a El Greco

- El jueves 3 de abril
- De 17h a 19h

Vente al colegio El Greco

Habrà espacio para niños y niñas

Para saber más: [energiamadrid.com](#)

MADRID

Taller para entender la factura eléctrica

y seguir cambiando hacia la Comunidad Energética de El Greco

- Vente al colegio El Greco
- El día 30 de octubre
- De 17:00h a 19:00h

¡Trae tu factura eléctrica en papel!

Para niños, niñas y niños*

Para saber más: [energiamadrid.com](#)

MADRID

VII Encuentro sobre la Comunidad Energética en torno a El Greco

- El jueves 8 de mayo
- De 17h a 19h

Vente al Colegio El Greco

Habrà espacio para niños y niñas

Para saber más: [energiamadrid.com](#)

MADRID

Reunión de comerciantes sobre la Comunidad Energética en torno a El Greco

- Vente al local más cercano
- De 16h a 18h
- De 16:30h a 18h

Reunión para fomentar el comercio energético en torno a la gestión energética de comercios

Para saber más: [energiamadrid.com](#)

MADRID

Fiesta de la Energía en Villaverde

te invito a la fiesta de Comunidad energética de Madrid

Viernes 23 de mayo

De 18h a 22h

en el Parque Juan Carlos I y CEP El Greco

MADRID

5

Lecturas de referencia





1
Caminos
posibles

2
Conceptos
clave

3
Paso a
paso



4
Caso
práctico

5
Lecturas de
referencia



- Ayuntamiento de Madrid. Dirección General de Coordinación Territorial y Desconcentración. (2023). *Equipamientos urbanos resilientes, inclusivos, saludables y adaptados al cambio climático*.
- Climate Action Network Europe. (2023) Directrices para posibilitar una transición a las energías renovables en Europa más ágil y justa.
- Cotarelo, P y Riutort, S. (2017). Energía local, democracia real: una reflexión sobre la democracia energética. En *La energía. Retos y problemas*. Dossieres EsF, Nº. 24, coord. García de la Cruz, J.M., págs. 30-33
- Diputación de Girona. (2020). Comunitat Energètiques locals. Guia per a l'Administració local.
- Diputación de Valencia. (2022). Guia per a la promoció pública de les comunitats energètiques. Medi Ambient.
- European Commission. (2019). Clean energy for all European package. [Clean energy for all Europeans package \(europa.eu\)](https://ec.europa.eu/eu_2019_en/clean-energy-for-all/).
- European Commission. (2020). Citizens and renewable energy communities. [Energy communities \(europa.eu\)](https://ec.europa.eu/eu_2019_en/citizens-and-renewable-energy-communities/)

- FEMP (Federación Española de Municipios y Provincias). (2021). Recomendaciones para poner en marcha una comunidad energética local.
- Huynh, Yu-hi y Jiménez, Paula. (2023). Fair energy for all. Revolve. [Fair Energy for All | REVOLVE](#)
- IDAE. (2019). Guía para el desarrollo de instrumentos de fomento de comunidades energéticas locales.
- Klinenberg, E. (2021). Palacios del pueblo. Políticas para una sociedad más igualitaria. Capitán Swing.
- Menéndez, J y Fernández, J. (2022). *Comunidades energéticas. Casos de estudio*. En Cuadernos Orkestra, núm. 05/2022, Instituto Vasco de Competitividad – Fundación Deusto
- Mundó, J y García, M. (2014). La energía como derecho. Cómo afrontar la pobreza energética. Publicaciones EAPN. Dossier Catalunya Social, Propostes des del Tercer Sector. núm. 38.
- Riutort, S. (2016). *Energía para la democracia*. Barcelona: Catarata.

1
Caminos
posibles

2
Conceptos
clave

3
Paso a
paso

4
Caso
práctico

5
Lecturas de
referencia

- Subirats, J. (2010). *Si la respuesta es gobernanza, ¿cuál es la pregunta? Factores de cambio en la política y en las políticas*. En *Ekonomiaz* nº 74, 2º cuatrimestre.
- Subirats, J. (2010). *Los grandes procesos de cambio y transformación social. Algunos elementos de análisis*. En *Cambio Social y Cooperación en el Siglo XXI*.
- Sweeney, S. (2014). *Hacia una democracia energética*. En *La situación del mundo: informe anual del Worldwatch Institute sobre progreso hacia una sociedad sostenible, Ejemplar dedicado a "Gobernar la sostenibilidad"*, págs. 319-336
- Tirado, S., Jiménez, L., López, J.L., y Irigoyen, V.M. (2018). *Pobreza energética en España. Hacia un sistema de indicadores y una estrategia de actuación estatal*. Asociación de Ciencias Ambientales.
- Traza Consultoría S. L. L. y Ayuntamiento de Madrid (2024). *Gobernanza Local de la Energía*

1
Caminos
posibles

2
Conceptos
clave

3
Paso a
paso

4
Caso
práctico

5
Lecturas de
referencia

