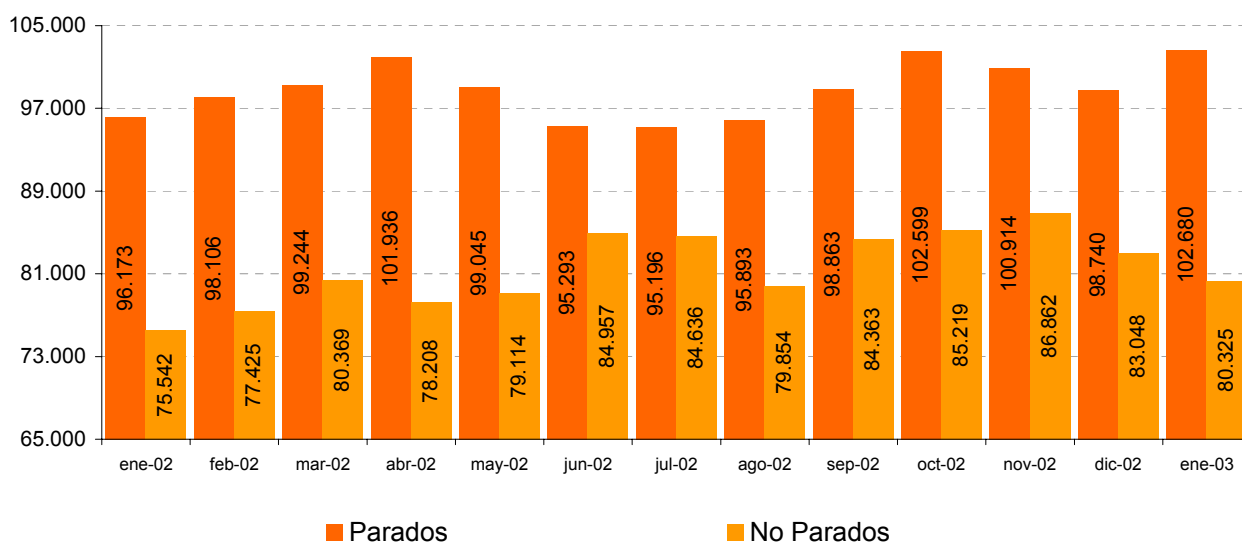
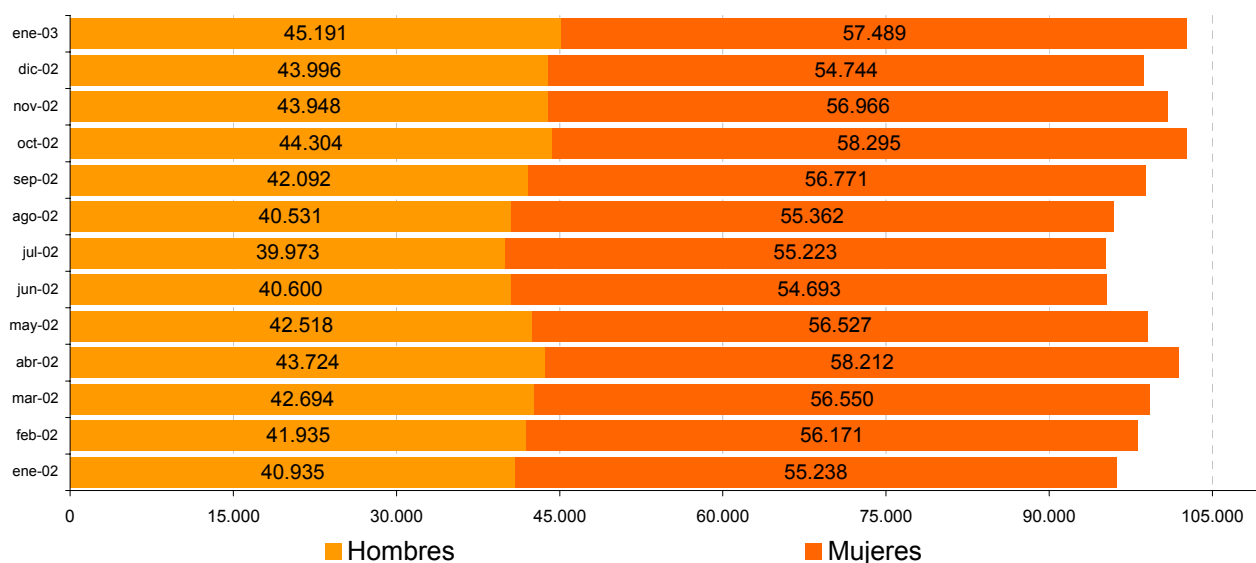


Paro Registrado en el Municipio de Madrid Enero 2003

Demandas de empleo. Evolución mensual 2002 - 2003



Parados por sexo. Evolución mensual 2002 - 2003



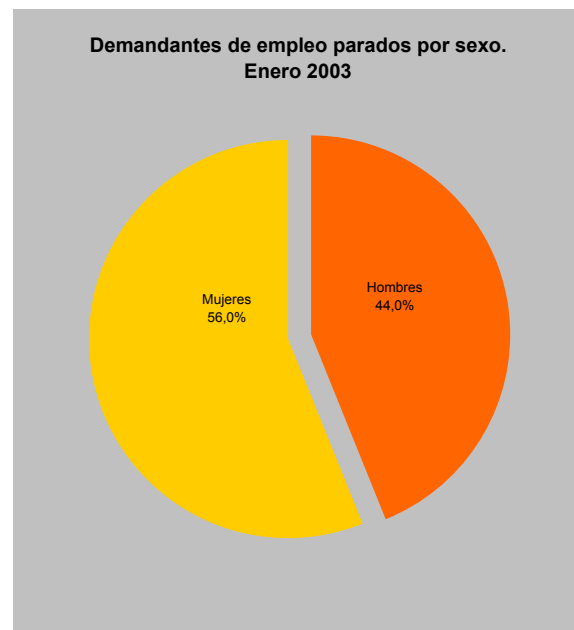
1. Demandantes de empleo parados y no parados

	No Parados		Parados		
	Total	Ambos	Total	Hombres	Mujeres
		Sexos			
1997*	219.785	88.472	131.313	60.576	70.737
1998*	192.779	85.436	107.343	47.867	59.476
1999*	176.183	81.282	94.901	40.306	54.595
2000*	159.975	70.785	89.190	36.564	52.626
2001*	164.193	73.773	90.420	38.316	52.104
2002					
Enero	171.715	75.542	96.173	40.935	55.238
Febrero	175.531	77.425	98.106	41.935	56.171
Marzo	179.613	80.369	99.244	42.694	56.550
Abril	180.144	78.208	101.936	43.724	58.212
Mayo	178.159	79.114	99.045	42.518	56.527
Junio	180.250	84.957	95.293	40.600	54.693
Julio	179.832	84.636	95.196	39.973	55.223
Agosto	175.747	79.854	95.893	40.531	55.362
Septiembre	183.226	84.363	98.863	42.092	56.771
Octubre	187.818	85.219	102.599	44.304	58.295
Noviembre	187.776	86.862	100.914	43.948	56.966
Diciembre	181.788	83.048	98.740	43.996	54.744
2003					
Enero	183.005	80.325	102.680	45.191	57.489
%	100	43,9	56,1	24,7	31,4
Evolución enero 2002 a enero 2003					
Absoluto	11.290	4.783	6.507	4.256	2.251
%	6,6	6,3	6,8	10,4	4,1

* Datos referidos al mes de Diciembre.

Fuente: Instituto Nacional de Empleo

Demandantes de empleo parados por sexo.
Enero 2003



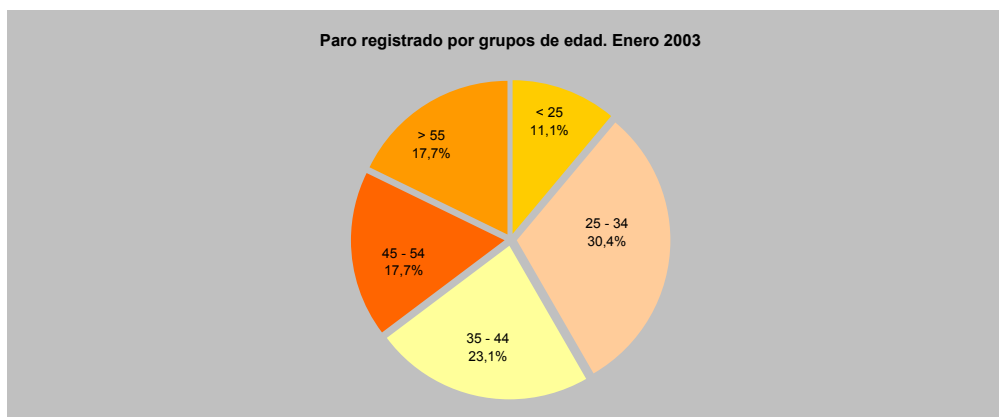
2. Paro registrado por grupos de edad

	16 - 19 años	20 - 24 años	25 - 29 años	30 - 34 años	35 - 39 años	40 - 44 años	45 - 49 años	50 - 54 años	55 y + años
1997*	4.704	15.375	22.795	20.985	16.284	12.202	10.662	11.015	17.291
1998*	3.173	11.645	18.056	16.878	13.743	10.816	8.786	9.465	14.781
1999*	2.273	8.761	14.548	13.988	12.469	10.050	8.080	9.221	15.511
2000*	1.804	7.937	13.000	12.579	11.531	9.616	7.862	9.104	15.757
2001*	1.943	8.140	14.107	12.736	11.302	9.325	7.907	9.092	15.868
2002									
Enero	2.273	8.663	15.115	13.697	12.050	9.973	8.362	9.426	16.614
Febrero	2.426	8.532	15.760	13.954	12.247	10.212	8.600	9.439	16.936
Marzo	2.513	8.518	15.992	14.300	12.515	10.331	8.724	9.413	16.938
Abril	2.613	8.783	16.607	14.746	12.877	10.587	8.968	9.503	17.252
Mayo	2.619	8.261	15.580	14.371	12.492	10.354	8.853	9.343	17.172
Junio	2.652	7.417	14.236	13.614	12.084	10.100	8.629	9.247	17.314
Julio	2.451	6.908	14.397	13.838	12.106	10.031	8.599	9.322	17.544
Agosto	2.370	7.148	14.893	14.103	12.252	10.041	8.466	9.251	17.369
Septiembre	2.707	8.269	15.639	14.501	12.492	10.185	8.547	9.166	17.357
Octubre	2.831	9.635	16.501	14.841	12.805	10.493	8.740	9.238	17.515
Noviembre	2.720	9.123	15.981	14.489	12.647	10.395	8.739	9.224	17.596
Diciembre	2.330	8.177	15.398	14.270	12.710	10.228	8.727	9.182	17.718
2003									
Enero	2.550	8.865	16.360	14.905	13.025	10.682	8.936	9.221	18.136
%	2,5	8,6	15,9	14,5	12,7	10,4	8,7	9,0	17,7
Evolución enero 2002 a enero 2003									
Absoluto	277	202	1.245	1.208	975	709	574	-205	1.522
%	12,2	2,3	8,2	8,8	8,1	7,1	6,9	-2,2	9,2

* Datos referidos al mes de Diciembre.

Fuente: Instituto Nacional de Empleo

Paro registrado por grupos de edad. Enero 2003

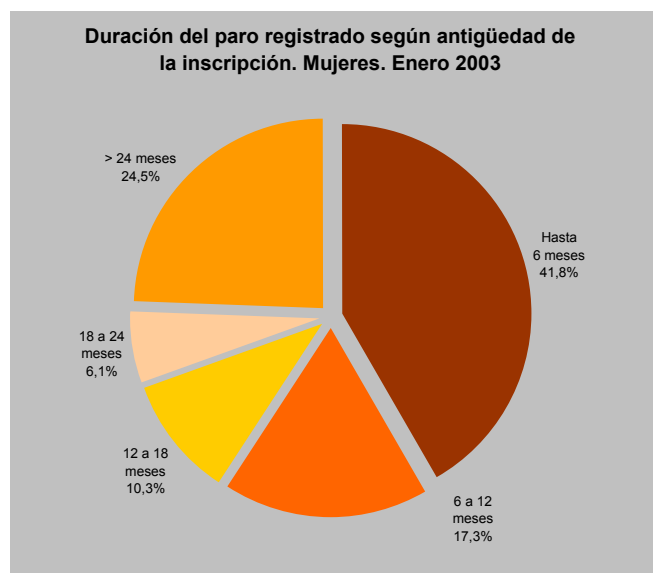
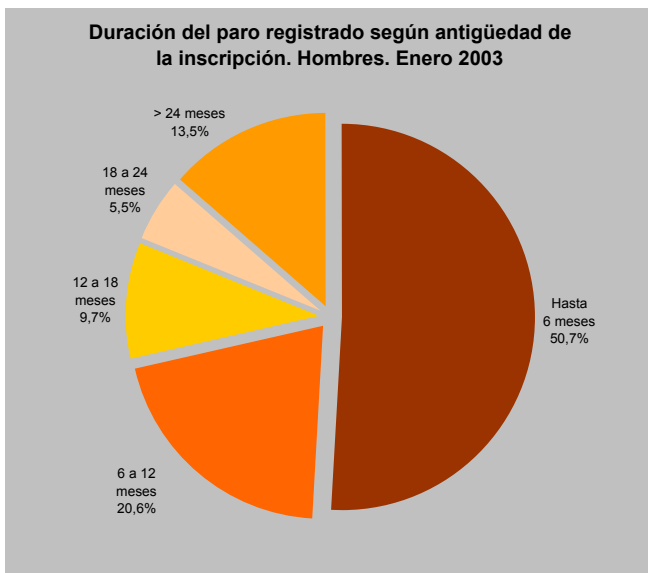
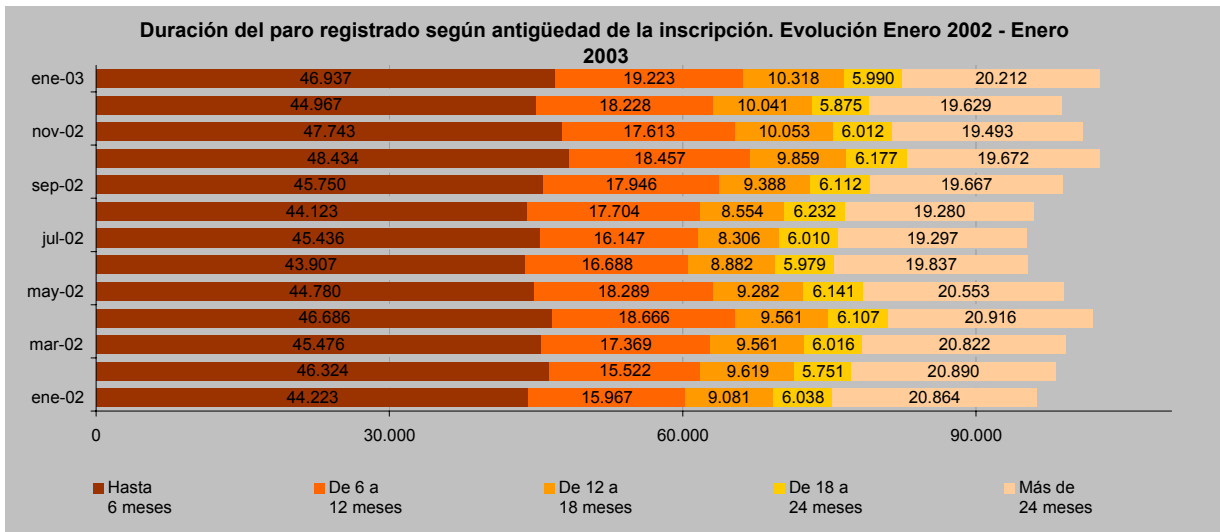


3. Duración del paro registrado según antigüedad de la inscripción

	Total	Hombres					Mujeres				
		Hasta 6 meses	6 a 12 meses	12 a 18 meses	18 a 24 meses	> 24 meses	Hasta 6 meses	6 a 12 meses	12 a 18 meses	18 a 24 meses	> 24 meses
1997*	131.313	22.378	10.462	7.515	5.710	14.511	21.630	10.432	7.947	5.723	25.005
1998*	107.343	19.010	7.945	5.224	3.743	11.945	20.894	8.184	5.971	4.193	20.234
1999*	94.901	16.889	7.031	4.150	2.819	9.417	20.163	8.275	5.468	3.422	17.267
2000*	89.190	16.723	6.216	3.715	2.527	7.383	20.099	8.210	5.623	3.468	15.226
2001*	90.420	19.527	6.589	3.661	2.387	6.152	22.155	8.112	5.050	3.240	13.547
2002											
Enero	96.173	20.906	7.144	3.838	2.460	6.587	23.317	8.823	5.243	3.578	14.277
Febrero	98.106	22.014	7.009	4.019	2.368	6.525	24.310	8.513	5.600	3.383	14.365
Marzo	99.244	22.093	7.729	4.044	2.418	6.410	23.383	9.640	5.517	3.598	14.412
Abril	101.936	22.612	8.249	4.066	2.428	6.369	24.074	10.417	5.495	3.679	14.547
Mayo	99.045	21.825	8.045	4.003	2.409	6.236	22.955	10.244	5.279	3.732	14.317
Junio	95.293	21.191	7.302	3.766	2.380	5.961	22.716	9.386	5.116	3.599	13.876
Julio	95.196	21.131	7.116	3.513	2.421	5.792	24.305	9.031	4.793	3.589	13.505
Agosto	95.893	20.744	7.831	3.658	2.496	5.802	23.379	9.873	4.896	3.736	13.478
Septiembre	98.863	21.593	8.133	3.961	2.511	5.894	24.157	9.813	5.427	3.601	13.773
Octubre	102.599	23.071	8.637	4.154	2.592	5.850	25.363	9.820	5.705	3.585	13.822
Noviembre	100.914	23.002	8.371	4.213	2.575	5.787	24.741	9.242	5.840	3.437	13.706
Diciembre	98.740	22.451	8.854	4.276	2.499	5.916	22.516	9.374	5.765	3.376	13.713
2003											
Enero	102.680	22.916	9.303	4.381	2.471	6.120	24.021	9.920	5.937	3.519	14.092
%	100	50,7	20,6	9,7	5,5	13,5	41,8	17,3	10,3	6,1	24,5
Evolución enero 2002 a enero 2003											
Absoluto	6.507	2.010	2.159	543	11	-467	704	1.097	694	-59	14.092
%	6,8	9,6	30,2	14,1	0,4	-7,1	3,0	12,4	13,2	-1,6	98,7

* Datos referidos al mes de Diciembre.

Fuente: Instituto Nacional de Empleo



4. Paro registrado por ocupación

	Total	Directivos	Técnicos y Personal científico	Técnicos y profesionales de apoyo	Administrativos	Servicios	Agricultura y Pesca	Trabajadores cualificados	Trabajadores no cualificados	Fuerzas Armadas
1997*	131.313	2.888	19.609	13.024	29.710	22.671	647	22.845	19.919	0
1998*	107.343	2.613	17.507	12.160	22.876	18.727	676	16.821	15.959	4
1999*	94.901	2.284	16.064	10.833	20.764	16.408	616	13.453	14.469	10
2000*	89.190	2.272	15.714	10.646	19.893	14.557	544	12.174	13.355	35
2001*	90.420	2.724	17.278	11.999	19.219	13.556	553	11.889	13.169	33
2002										
Enero	96.173	2.895	18.338	12.701	20.426	14.379	664	12.618	14.116	36
Febrero	98.106	2.956	18.619	13.013	20.600	14.666	676	12.911	14.636	29
Marzo	99.244	3.056	18.883	13.155	20.851	14.564	659	13.193	14.852	31
Abril	101.936	3.122	19.555	13.517	21.124	15.121	677	13.369	15.415	33
Mayo	99.045	3.083	18.797	13.059	20.501	14.678	644	13.081	15.168	34
Junio	95.293	3.141	18.079	12.485	19.464	14.322	641	12.296	14.833	32
Julio	95.196	3.334	18.946	12.722	19.292	13.968	579	11.852	14.469	34
Agosto	95.893	3.390	19.208	13.142	19.702	13.909	562	12.115	13.835	30
Septiembre	98.863	3.418	20.017	13.752	20.449	14.179	607	12.429	13.985	27
Octubre	102.599	3.482	20.729	14.258	20.969	14.721	676	12.888	14.847	29
Noviembre	100.914	3.539	20.121	13.961	20.648	14.390	670	12.649	14.910	26
Diciembre	98.740	3.590	19.627	13.637	20.180	13.559	648	13.147	14.327	25
2003										
Enero	102.680	3.730	20.464	14.284	21.130	14.414	678	13.245	14.708	27
%	100	3,6	19,9	13,9	20,6	14,0	0,7	12,9	14,3	0,0

Evolución enero 2002 a enero 2003

Absoluto	6.507	835	2.126	1.583	704	35	14	627	592	-9
%	6,8	28,8	11,6	12,5	3,4	0,2	2,1	11	4,2	-25,0

* Datos referidos al mes de Diciembre.

Fuente: Instituto Nacional de Empleo

5. Paro registrado por nivel de estudios

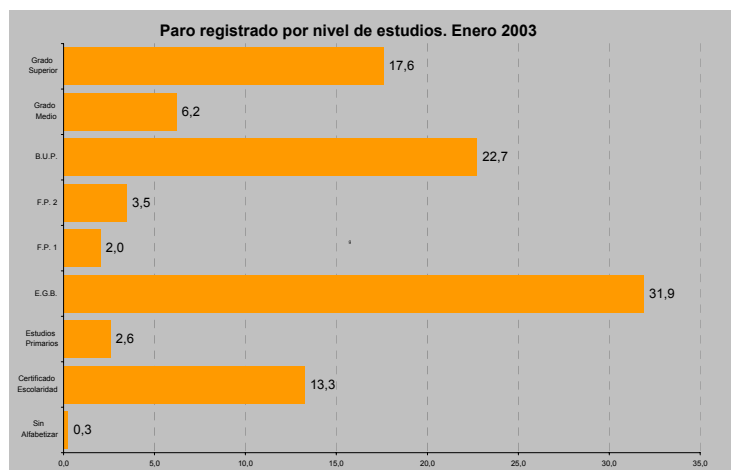
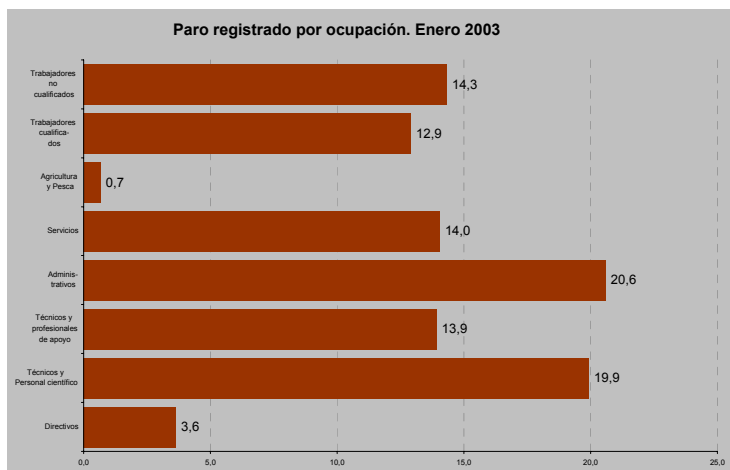
	Total	Sin Alfabetizar	Certificado Escolaridad	Estudios Primarios	E.G.B.	F.P. 1	F.P. 2	B.U.P.	Grado Medio	Grado Superior
1997*	131.313	44	23.394	939	46.419	5.137	6.054	25.594	6.940	16.792
1998*	107.343	671	14.556	5.377	35.861	3.589	4.556	21.166	6.039	15.528
1999*	94.901	460	13.450	3.764	31.801	2.830	3.637	19.568	5.344	14.047
2000*	89.190	366	12.838	2.785	30.065	2.264	3.114	19.140	5.226	13.392
2001*	90.420	287	12.580	2.564	29.317	1.993	3.031	20.225	5.614	14.809
2002										
Enero	96.173	281	13.264	2.632	31.319	2.172	3.309	21.405	6.014	15.777
Febrero	98.106	278	13.696	2.722	31.856	2.229	3.453	21.733	6.013	16.126
Marzo	99.244	284	13.853	2.765	32.315	2.151	3.512	21.868	5.972	16.524
Abril	101.936	280	14.230	2.801	33.168	2.208	3.568	22.512	6.198	16.971
Mayo	99.045	270	14.176	2.732	32.546	2.141	3.385	21.779	5.719	16.297
Junio	95.293	264	13.921	2.757	31.182	2.069	3.074	20.847	5.550	15.629
Julio	95.196	263	13.665	2.657	30.458	1.940	3.083	20.953	5.783	16.394
Agosto	95.893	268	13.187	2.608	30.653	1.978	3.246	21.357	5.958	16.638
Septiembre	98.863	271	13.089	2.593	31.433	2.063	3.406	22.353	6.203	17.452
Octubre	102.599	264	13.550	2.640	32.435	2.179	3.543	23.441	6.590	17.957
Noviembre	100.914	272	13.627	2.620	32.101	2.112	3.359	22.935	6.301	17.587
Diciembre	98.740	264	13.601	2.616	31.375	2.013	3.264	22.334	6.061	17.212
2003										
Enero	102.680	259	13.606	2.647	32.755	2.080	3.567	23.338	6.374	18.054
%	100	0,3	13,3	2,6	31,9	2,0	3,5	22,7	6,2	17,6

Evolución enero 2002 a enero 2003

Absoluto	6.507	-22	342	15	1.436	-92	258	1.933	360	2.277
%	6,8	-7,8	2,6	0,6	4,6	-4,2	7,8	9,0	6,0	14,4

* Datos referidos al mes de Diciembre.

Fuente: Instituto Nacional de Empleo



6. Paro registrado por sectores

	Total	Sin empleo anterior	Agrario	Industria	Construcción	Servicios
1997*	131.313	19.939	814	15.708	10.679	84.173
1998*	107.343	15.659	688	11.888	7.503	71.605
1999*	94.901	12.977	544	9.899	6.103	65.378
2000*	89.190	11.186	490	8.972	5.566	62.976
2001*	90.420	10.325	498	8.837	5.659	65.101
2002						
Enero	96.173	10.234	502	9.109	5.763	70.565
Febrero	98.106	10.433	524	9.229	5.825	72.095
Marzo	99.244	10.649	530	9.292	6.075	72.698
Abril	101.936	10.916	537	9.406	6.133	74.944
Mayo	99.045	10.627	484	9.100	6.051	72.783
Junio	99.045	10.627	484	9.100	6.051	72.783
Julio	95.196	9.721	420	8.641	5.428	70.986
Agosto	95.893	9.465	414	8.742	5.643	71.629
Septiembre	98.863	10.401	470	8.962	5.741	73.289
Octubre	102.599	11.152	512	9.115	6.041	75.779
Noviembre	100.914	11.014	508	8.905	6.030	74.457
Diciembre	98.740	10.372	500	8.794	6.863	72.211
2003						
Enero	102.680	10.498	533	9.044	6.510	76.095
%	100	10,2	0,5	8,8	6,3	74,1
Evolución enero 2002 a enero 2003						
Absoluto	12.260	173	35	207	851	10.994
%	13,6	1,7	7,0	2,3	15,0	16,9

* Datos referidos al mes de Diciembre.

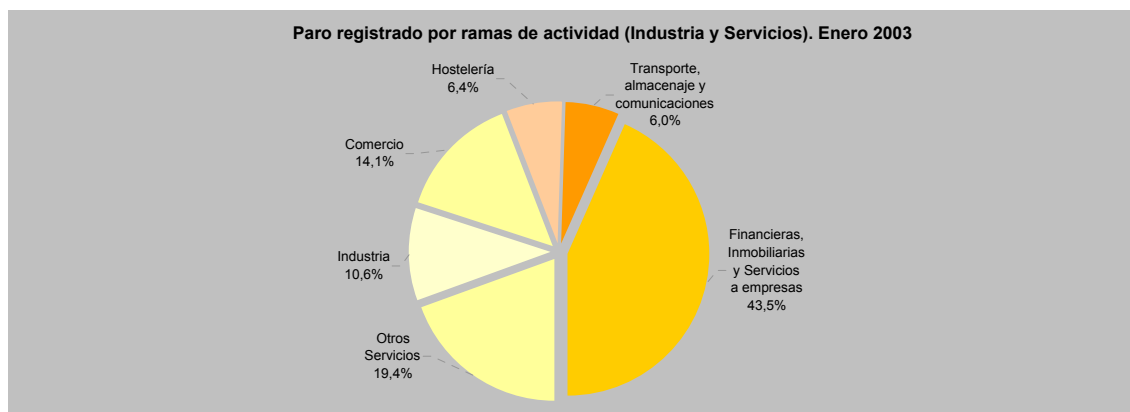
Fuente: Instituto Nacional de Empleo

7. Paro registrado por ramas de actividad (Industria y Servicios)

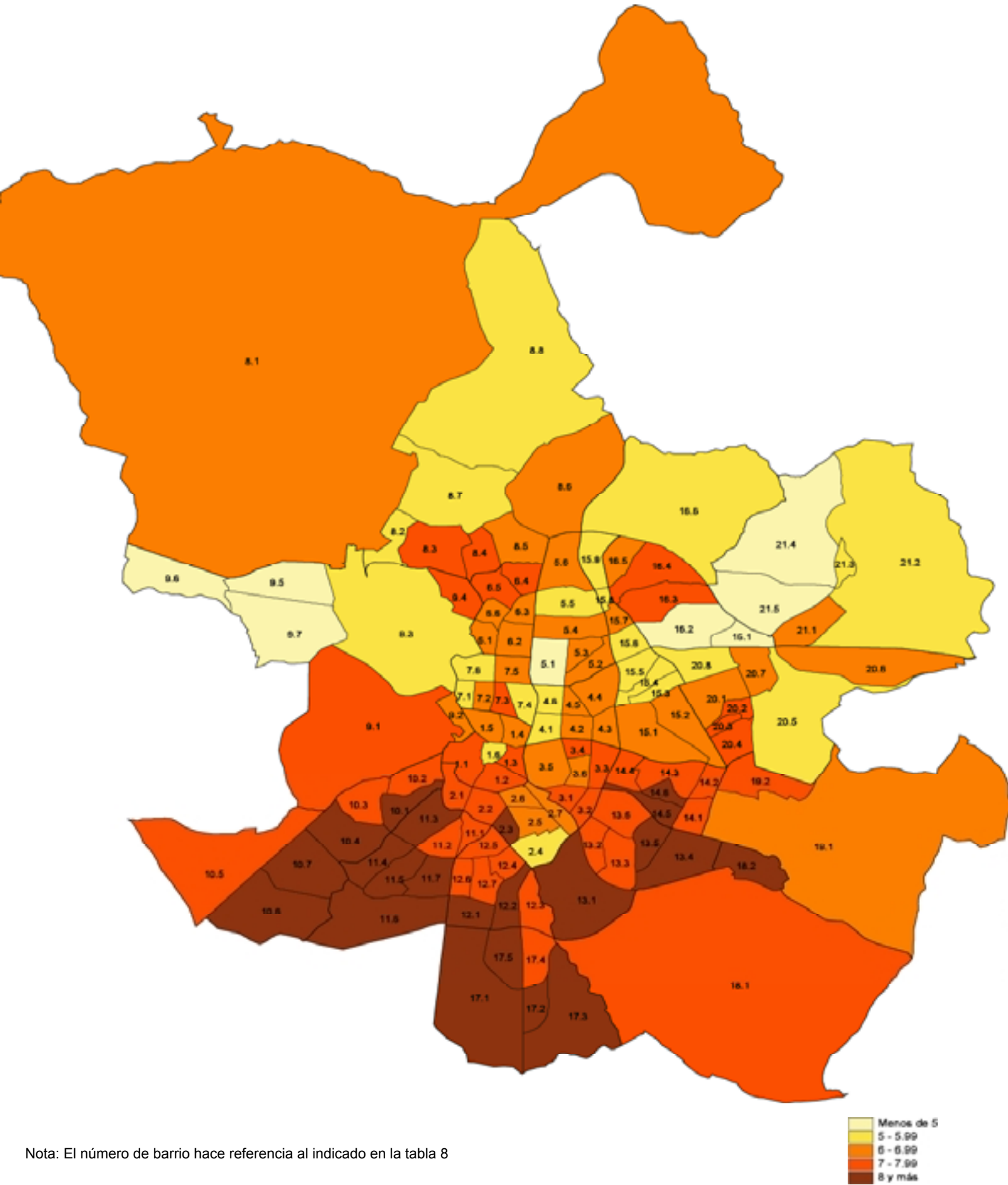
	Industria	Comercio	Hostelería	Transporte, almacenaje y comunicaciones	Financieras, Inmobiliarias y Servicios a empresas	Otros Servicios
1997*	15.708	15.183	7.801	4.619	39.522	17.048
1998*	11.888	12.452	6.463	3.619	33.993	15.078
1999*	9.899	10.775	5.611	3.237	31.717	14.038
2000*	8.972	10.274	5.266	3.812	30.484	13.140
2001*	8.837	10.353	5.008	4.235	32.192	13.313
2002						
Enero	9.109	11.066	5.208	4.572	33.760	15.959
Febrero	9.229	11.416	5.216	4.617	34.692	16.154
Marzo	9.292	11.548	5.169	4.601	35.395	15.985
Abril	9.406	11.842	5.325	4.759	36.243	16.775
Mayo	9.100	11.609	5.212	4.553	35.214	16.195
Junio	9.100	10.939	5.457	4.284	34.013	15.650
Julio	8.641	10.766	5.811	4.291	34.251	15.867
Agosto	8.742	11.062	5.628	4.305	34.704	15.930
Septiembre	8.962	11.594	5.448	4.554	35.613	16.080
Octubre	9.115	11.927	5.396	4.720	36.944	16.792
Noviembre	8.905	11.708	5.392	4.663	36.423	16.271
Diciembre	8.794	11.334	5.183	4.657	35.615	15.422
2003						
Enero	9.044	12.015	5.482	5.094	37.018	16.486
%	10,6	14,1	6,4	6,0	43,5	19,4
Evolución enero 2002 a enero 2003						
Absoluto	207	949	274	522	3258	527
%	2,3	8,6	5,3	11,4	9,7	3,3

* Datos referidos al mes de Diciembre.

Fuente: Instituto Nacional de Empleo



Mapa. Estimador de la Tasa de Desempleo Registrado (%) a 31 enero 2003 por Barrios



Nota: El número de barrio hace referencia al indicado en la tabla 8

CONCEPTOS Y NOTAS METODOLÓGICAS

Conceptos:

Demandas de Empleo: Es la solicitud de un puesto de trabajo que realiza un trabajador, desempleado o no, ante una Oficina de Empleo del INEM, Agencia de Colocación, Servicio Europeo de Empleo o en el Registro de Demandantes de Empleo del Exterior.

Paro Registrado: El Paro Registrado está constituido por el total de demandas de empleo en alta, registradas por el INEM, existentes el último día de cada mes, excluyendo las que correspondan a situaciones laborales descritas en la Orden Ministerial de 11 de Marzo de 1985 (B.O.E. de 14/3/85) por la que se establecen criterios estadísticos para la medición del Paro Registrado.

Medición del paro registrado: De acuerdo con el contenido de la Orden Ministerial de 11 de Marzo de 1985 (B.O.E. de 14/3/85) por la que se establecen criterios estadísticos para la medición del Paro Registrado, se excluyen de éste todas aquellas demandas que al final del mes de referencia se encuentran en alguna de las siguientes situaciones:

- **Pluriempleo:** Demandantes que solicitan otro empleo compatible con el que ejercen.
- **Mejor empleo:** Demandantes que, estando ocupados, solicitan un empleo para cambiarlo por el que tienen.
- **Colaboración Social:** Demandantes perceptores de prestaciones por desempleo que participan en trabajos de Colaboración Social.
- **Jubilados:** Demandantes que son pensionistas de jubilación, pensionistas por gran invalidez o invalidez absoluta y demandantes de edad igual o superior a 65 años.
- **Empleo Coyuntural:** Demandantes que solicitan un empleo para un período inferior a 3 meses.
- **Jornada < 20 horas:** Demandantes que solicitan un trabajo con jornada inferior a 20 horas semanales.
- **Estudiantes:** Demandantes que están cursando estudios de enseñanza oficial reglada siempre que sean menores de 25 años o que superando esta edad sean demandantes de primer empleo.
- **Estudiantes:** Demandantes asistentes a cursos de Formación Profesional Ocupacional, cuando sus horas lectivas superen las 20 a la semana, tengan una beca al menos de manutención y sean demandantes del primer empleo.
- **Demandas suspendidas:** Demandantes con demanda suspendida en tanto permanezcan en esta situación ya que la suspensión de la demanda, que generalmente se tramita a petición del demandante y por causa que lo justifique, interrumpe la búsqueda de empleo.
- **Compatibilidad prestaciones:** Demandantes beneficiarios de prestaciones por desempleo en situación de compatibilidad de empleo por realizar un trabajo a tiempo parcial.
- **Trabajadores Eventuales Agrícolas Subsidiados:** Demandantes que están percibiendo el subsidio agrario o que, habiéndolo agotado, no haya transcurrido un período superior a un año desde el día del nacimiento del derecho.

- **Rechazo de acciones de inserción laboral:** Demandantes que rechacen acciones de inserción laboral adecuadas a sus características, según se establece en el Art. 46, 1.2 de la Ley 8/88 de 7 de Abril.
- **Otras causas:** Demandantes sin disponibilidad inmediata para el trabajo o en situación incompatible con el mismo, como demandantes en situación de incapacidad laboral transitoria o de baja médica, demandantes que están cumpliendo el servicio militar o prestación social sustitutoria, demandantes inscritos para participar en un proceso de selección para un puesto de trabajo determinado, solicitantes de un empleo exclusivamente para el extranjero, demandantes de un empleo solo a domicilio, demandantes que en virtud de un expediente de regulación de empleo, están en situación de suspensión o reducción de jornada o modificación de las condiciones de trabajo, etc... .

Notas Metodológicas:

Origen de la información:

- Fichero de demandas de empleo pendientes al último día laborable del mes de referencia registradas en las oficinas del Instituto Nacional de Empleo (INEM) proporcionado por la Subdirección General de Estadística e Informática del INEM.
- A partir del número del documento de identidad se asigna el Distrito y Barrio de residencia de cada uno de los demandantes.
- En aquellos casos en que esto no es posible de forma directa se procede a la imputación probabilística del Distrito en función de la Oficina de Empleo de inscripción del demandante.
- Para el cálculo de las 'tasas de desempleo registrado', aquellos registros en que 'No consta Barrio' se distribuyen de forma proporcional a los casos conocidos entre los barrios de cada Distrito.

Estimación de la población activa:

- La 'tasa de desempleo registrado' se obtiene como cociente entre el número de parados de cada Barrio y el de activos estimados.
- La población activa debe estimarse a partir de la información conocida. Los últimos datos son los derivados del Censo de Población de 2001. Dado que se observa una gran estabilidad en la relación que para cada sexo existe entre la tasa de actividad de cada Barrio con la referida al total del Municipio a lo largo de cuatro operaciones censales (1986, 1991, 1996 y 2001), se mantiene constante esta relación para la estimación del total de activos por sexo para cada uno de los Barrios, aplicándola al dato más actualizado de tasa de actividad conocido para el conjunto del municipio (Encuesta de Población Activa) para la estimación del número de activos de cada Barrio.

Estimador de Tasa de desempleo registrado :

- Representa un indicador indirecto de la intensidad del desempleo y representa el número de parados, registrados en el INEM como tales, por cada cien activos residentes en cada uno de los ámbitos de referencia.