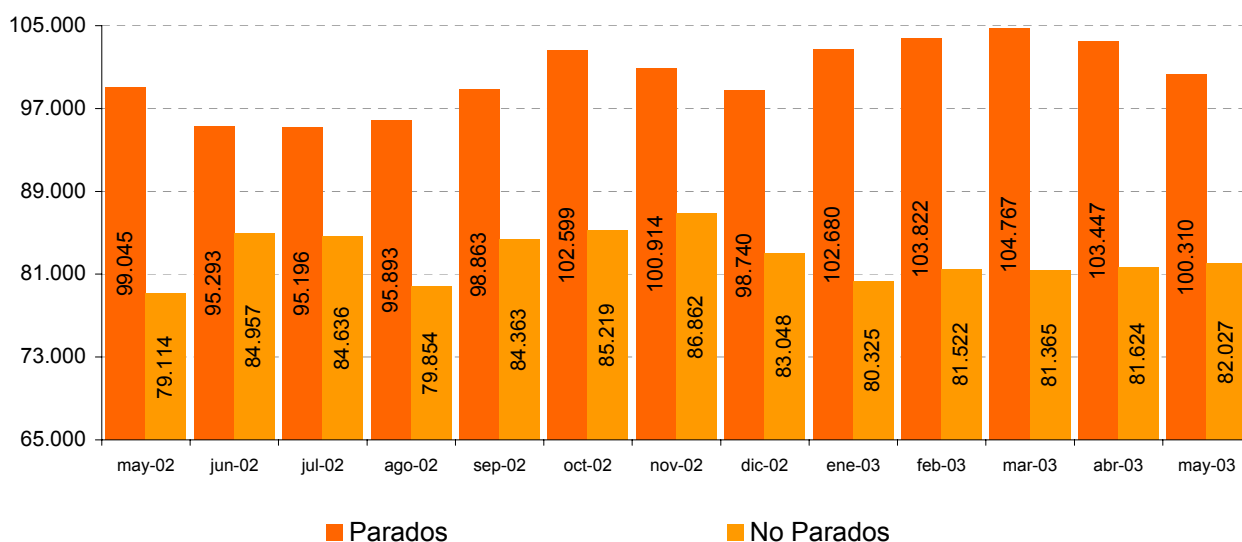
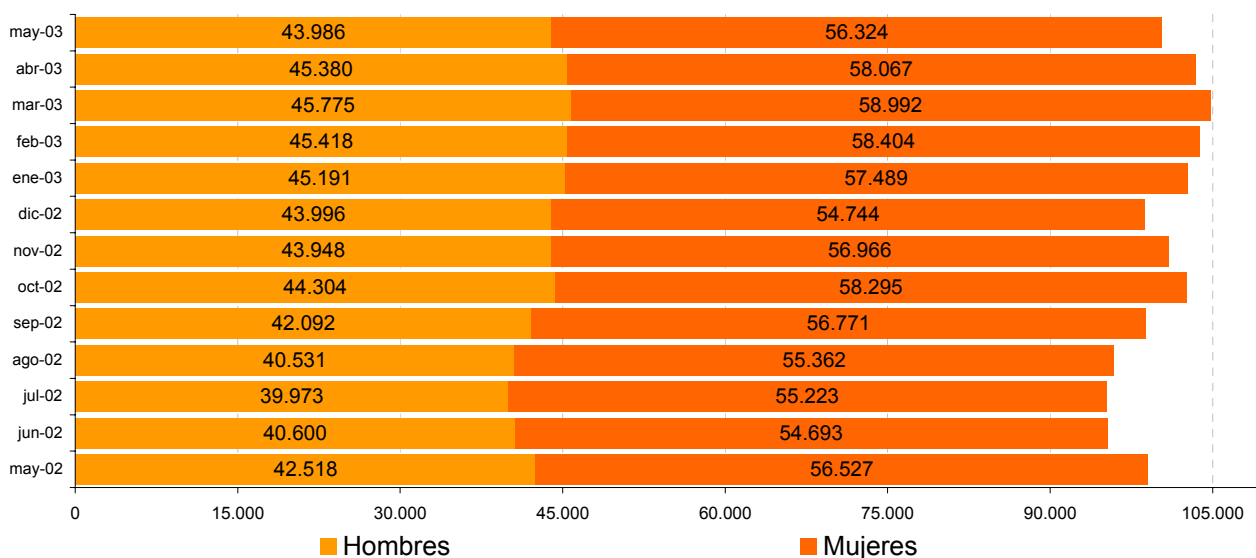


## Paro Registrado en el Municipio de Madrid Mayo 2003

### Demandas de empleo. Evolución mensual 2002 - 2003



### Parados por sexo. Evolución mensual 2002 - 2003



## 1. Demandantes de empleo parados y no parados

	Total	No Parados		Parados	
		Sexos		Total	Hombres
1997*	219.785	88.472	131.313	60.576	70.737
1998*	192.779	85.436	107.343	47.867	59.476
1999*	176.183	81.282	94.901	40.306	54.595
2000*	159.975	70.785	89.190	36.564	52.626
2001*	164.193	73.773	90.420	38.316	52.104

### 2002

Mayo	178.159	79.114	99.045	42.518	56.527
Junio	180.250	84.957	95.293	40.600	54.693
Julio	179.832	84.636	95.196	39.973	55.223
Agosto	175.747	79.854	95.893	40.531	55.362
Septiembre	183.226	84.363	98.863	42.092	56.771
Octubre	187.818	85.219	102.599	44.304	58.295
Noviembre	187.776	86.862	100.914	43.948	56.966
Diciembre	181.788	83.048	98.740	43.996	54.744

### 2003

Enero	183.005	80.325	102.680	45.191	57.489
Febrero	185.344	81.522	103.822	45.418	58.404
Marzo	186.132	81.365	104.767	45.775	58.992
Abril	185.071	81.624	103.447	45.380	58.067
Mayo	182.337	82.027	100.310	43.986	56.324
%	100	45,0	55,0	24,1	30,9

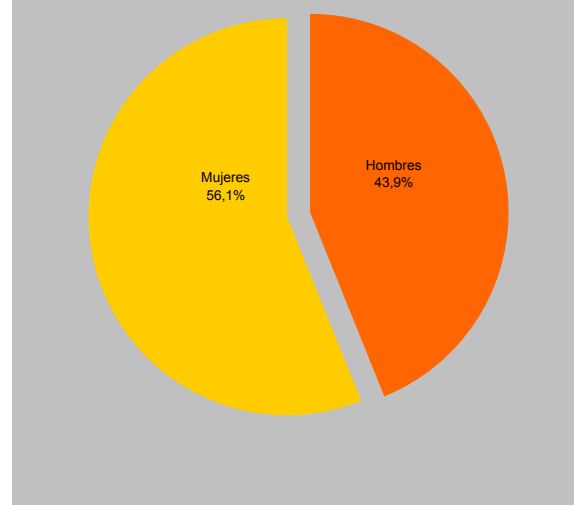
### Evolución mayo 2002 a mayo 2003

Absoluto	4.178	2.913	1.265	1.468	-203
%	2,3	3,7	1,3	3,5	-0,4

\* Datos referidos al mes de Diciembre.

Fuente: Instituto Nacional de Empleo

Demandantes de empleo parados por sexo.  
Mayo 2003



## 2. Paro registrado por grupos de edad

	16 - 19 años	20 - 24 años	25 - 29 años	30 - 34 años	35 - 39 años	40 - 44 años	45 - 49 años	50 - 54 años	55 y + años
1997*	4.704	15.375	22.795	20.985	16.284	12.202	10.662	11.015	17.291
1998*	3.173	11.645	18.056	16.878	13.743	10.816	8.786	9.465	14.781
1999*	2.273	8.761	14.548	13.988	12.469	10.050	8.080	9.221	15.511
2000*	1.804	7.937	13.000	12.579	11.531	9.616	7.862	9.104	15.757
2001*	1.943	8.140	14.107	12.736	11.302	9.325	7.907	9.092	15.868

### 2002

Mayo	2.619	8.261	15.580	14.371	12.492	10.354	8.853	9.343	17.172
Junio	2.652	7.417	14.236	13.614	12.084	10.100	8.629	9.247	17.314
Julio	2.451	6.908	14.397	13.838	12.106	10.031	8.599	9.322	17.544
Agosto	2.370	7.148	14.893	14.103	12.252	10.041	8.466	9.251	17.369
Septiembre	2.707	8.269	15.639	14.501	12.492	10.185	8.547	9.166	17.357
Octubre	2.831	9.635	16.501	14.841	12.805	10.493	8.740	9.238	17.515
Noviembre	2.720	9.123	15.981	14.489	12.647	10.395	8.739	9.224	17.596
Diciembre	2.330	8.177	15.398	14.270	12.710	10.228	8.727	9.182	17.718

### 2003

Enero	2.550	8.865	16.360	14.905	13.025	10.682	8.936	9.221	18.136
Febrero	2.687	9.107	16.543	15.096	13.206	10.887	9.054	9.040	18.202
Marzo	2.637	9.185	16.763	15.240	13.422	11.079	9.250	8.955	18.236
Abril	2.594	8.713	16.313	15.113	13.410	10.993	9.216	8.810	18.285
Mayo	2.539	8.133	15.475	14.589	12.957	10.800	9.059	8.573	18.185
%	3	8,11	15,43	14,54	12,92	10,77	9,03	8,55	18,13

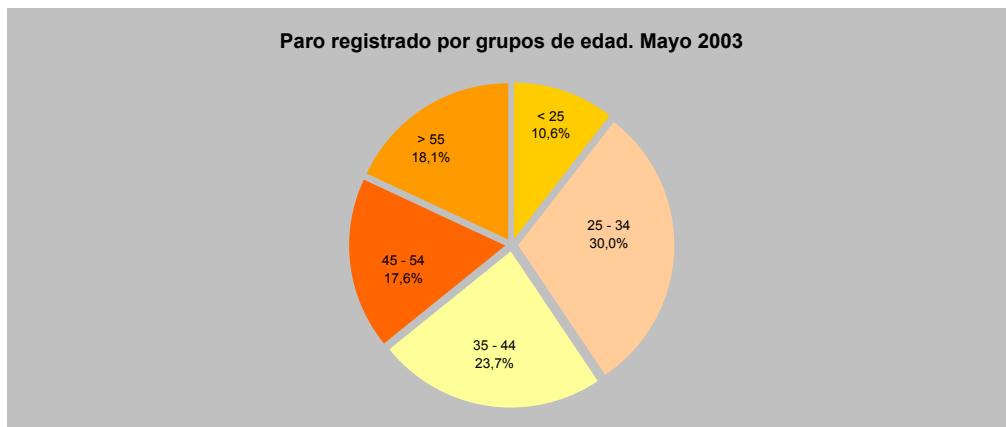
### Evolución mayo 2002 a mayo 2003

Absoluto	-80	-128	-105	218	465	446	206	-770	1.013
%	-3,1	-1,5	-0,7	1,5	3,7	4,3	2,3	-8,2	5,9

\* Datos referidos al mes de Diciembre.

Fuente: Instituto Nacional de Empleo

Paro registrado por grupos de edad. Mayo 2003



### 3. Duración del paro registrado según antigüedad de la inscripción

	Total	Hombres					Mujeres				
		Hasta 6 meses	6 a 12 meses	12 a 18 meses	18 a 24 meses	> 24 meses	Hasta 6 meses	6 a 12 meses	12 a 18 meses	18 a 24 meses	> 24 meses
1997*	131.313	22.378	10.462	7.515	5.710	14.511	21.630	10.432	7.947	5.723	25.005
1998*	107.343	19.010	7.945	5.224	3.743	11.945	20.894	8.184	5.971	4.193	20.234
1999*	94.901	16.889	7.031	4.150	2.819	9.417	20.163	8.275	5.468	3.422	17.267
2000*	89.190	16.723	6.216	3.715	2.527	7.383	20.099	8.210	5.623	3.468	15.226
2001*	90.420	19.527	6.589	3.661	2.387	6.152	22.155	8.112	5.050	3.240	13.547

<b>2002</b>											
Mayo	99.045	21.825	8.045	4.003	2.409	6.236	22.955	10.244	5.279	3.732	14.317
Junio	95.293	21.191	7.302	3.766	2.380	5.961	22.716	9.386	5.116	3.599	13.876
Julio	95.196	21.131	7.116	3.513	2.421	5.792	24.305	9.031	4.793	3.589	13.505
Agosto	95.893	20.744	7.831	3.658	2.496	5.802	23.379	9.873	4.896	3.736	13.478
Septiembre	98.863	21.593	8.133	3.961	2.511	5.894	24.157	9.813	5.427	3.601	13.773
Octubre	102.599	23.071	8.637	4.154	2.592	5.850	25.363	9.820	5.705	3.585	13.822
Noviembre	100.914	23.002	8.371	4.213	2.575	5.787	24.741	9.242	5.840	3.437	13.706
Diciembre	98.740	22.451	8.854	4.276	2.499	5.916	22.516	9.374	5.765	3.376	13.713

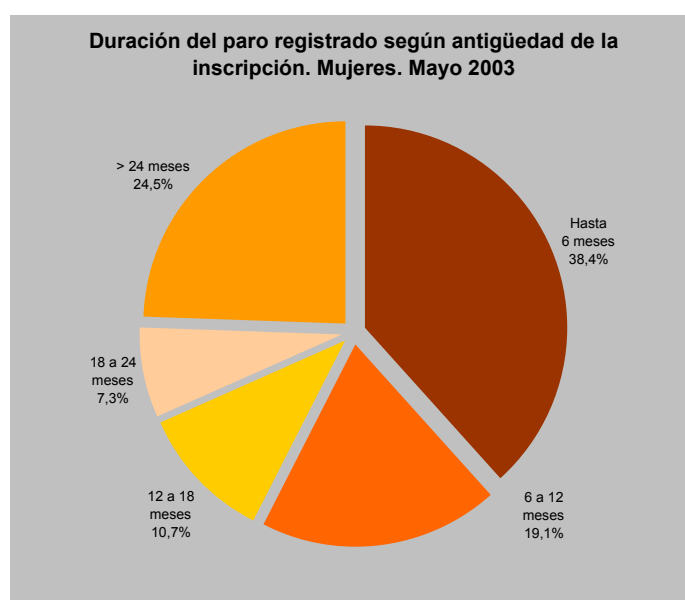
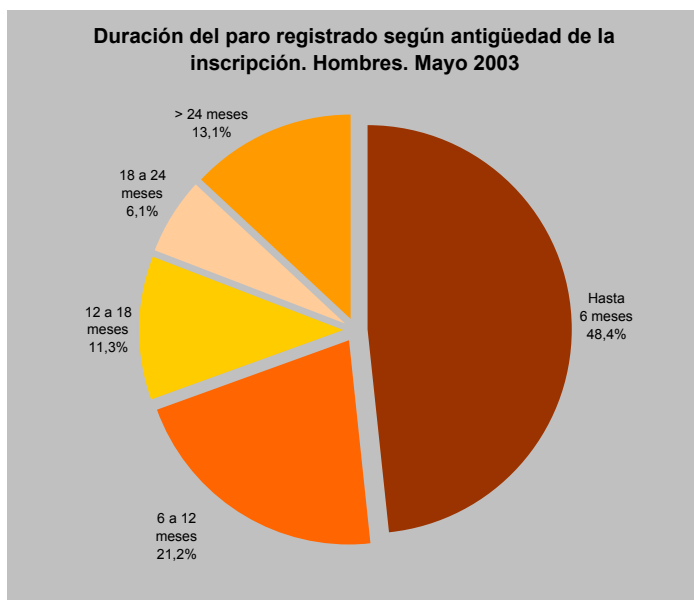
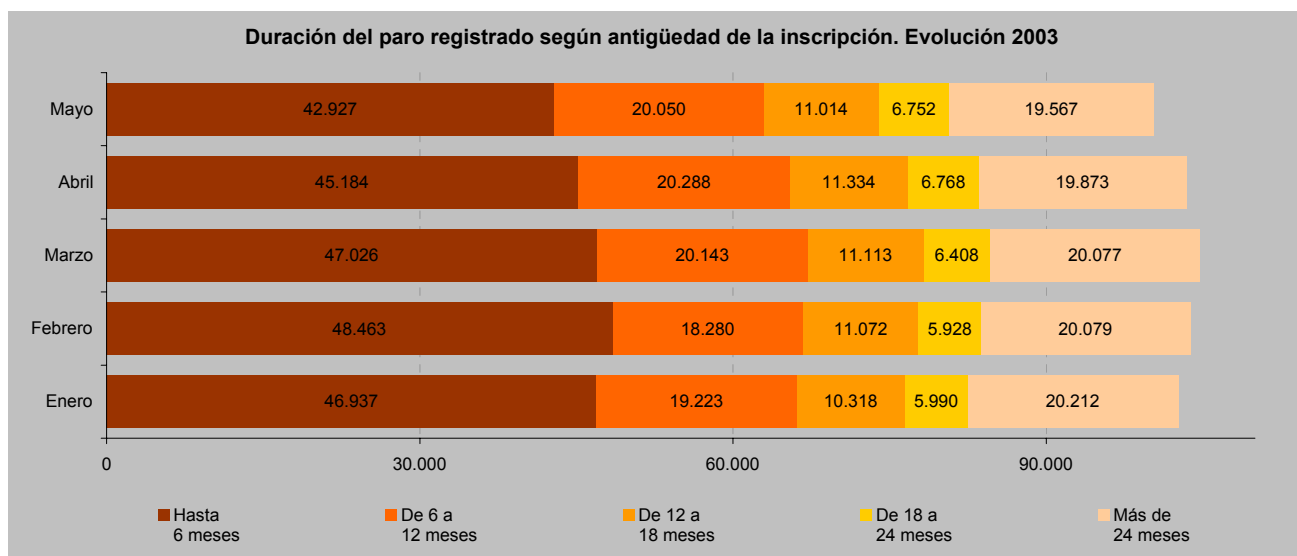
<b>2003</b>											
Enero	102.680	22.916	9.303	4.381	2.471	6.120	24.021	9.920	5.937	3.519	14.092
Febrero	103.822	23.462	8.758	4.740	2.462	5.996	25.001	9.522	6.332	3.466	14.083
Marzo	104.767	22.924	9.446	4.842	2.599	5.964	24.102	10.697	6.271	3.809	14.113
Abril	103.447	22.336	9.438	5.058	2.674	5.874	22.848	10.850	6.276	4.094	13.999
Mayo	100.310	21.271	9.311	4.971	2.664	5.769	21.656	10.739	6.043	4.088	13.798
%	100	48,4	21,2	11,3	6,1	13,1	38,4	19,1	10,7	7,3	24,5

#### Evolución mayo 2002 a mayo 2003

Absoluto	1.265	-554	1.266	968	255	-467	-1.299	495	764	356	-519
%	1,3	-2,5	15,7	24,2	10,6	-7,5	-5,7	4,8	14,5	9,5	-3,6

\* Datos referidos al mes de Diciembre.

Fuente: Instituto Nacional de Empleo



#### 4. Paro registrado por ocupación

	Total	Directivos	Técnicos y Personal científico	Técnicos y profesionales de apoyo	Administrativos	Servicios	Agricultura y Pesca	Trabajadores cualificados	Trabajadores no cualificados	Fuerzas Armadas
1997*	131.313	2.888	19.609	13.024	29.710	22.671	647	22.845	19.919	0
1998*	107.343	2.613	17.507	12.160	22.876	18.727	676	16.821	15.959	4
1999*	94.901	2.284	16.064	10.833	20.764	16.408	616	13.453	14.469	10
2000*	89.190	2.272	15.714	10.646	19.893	14.557	544	12.174	13.355	35
2001*	90.420	2.724	17.278	11.999	19.219	13.556	553	11.889	13.169	33

#### 2002

Mayo	99.045	3.083	18.797	13.059	20.501	14.678	644	13.081	15.168	34
Junio	95.293	3.141	18.079	12.485	19.464	14.322	641	12.296	14.833	32
Julio	95.196	3.334	18.946	12.722	19.292	13.968	579	11.852	14.469	34
Agosto	95.893	3.390	19.208	13.142	19.702	13.909	562	12.115	13.835	30
Septiembre	98.863	3.418	20.017	13.752	20.449	14.179	607	12.429	13.985	27
Octubre	102.599	3.482	20.729	14.258	20.969	14.721	676	12.888	14.847	29
Noviembre	100.914	3.539	20.121	13.961	20.648	14.390	670	12.649	14.910	26
Diciembre	98.740	3.590	19.627	13.637	20.180	13.559	648	13.147	14.327	25

#### 2003

Enero	102.680	3.730	20.464	14.284	21.130	14.414	678	13.245	14.708	27
Febrero	103.822	3.745	20.615	14.270	21.336	14.834	688	13.155	15.150	29
Marzo	104.767	3.731	20.908	14.509	21.435	14.854	720	13.245	15.337	28
Abril	103.447	3.710	20.654	14.463	21.046	14.498	708	13.167	15.178	23
Mayo	100.310	3.620	19.871	14.069	20.400	14.209	659	12.789	14.668	25
%	100	3,6	19,8	14,0	20,3	14,2	0,7	12,7	14,6	0,0

#### Evolución mayo 2002 a mayo 2003

Absoluto	1.265	537	1.074	1.010	-101	-469	15	-292,0	-500,0	-9,0
%	1,3	17,4	5,7	7,7	-0,5	-3,2	2,3	-2,8	-3,3	-26,5

\* Datos referidos al mes de Diciembre.

Fuente: Instituto Nacional de Empleo

#### 5. Paro registrado por nivel de estudios

	Total	Sin Alfabetizar	Certificado Escolaridad	Estudios Primarios	E.G.B.	F.P. 1	F.P. 2	B.U.P.	Grado Medio	Grado Superior
1997*	131.313	44	23.394	939	46.419	5.137	6.054	25.594	6.940	16.792
1998*	107.343	671	14.556	5.377	35.861	3.589	4.556	21.166	6.039	15.528
1999*	94.901	460	13.450	3.764	31.801	2.830	3.637	19.568	5.344	14.047
2000*	89.190	366	12.838	2.785	30.065	2.264	3.114	19.140	5.226	13.392
2001*	90.420	287	12.580	2.564	29.317	1.993	3.031	20.225	5.614	14.809

#### 2002

Mayo	99.045	270	14.176	2.732	32.546	2.141	3.385	21.779	5.719	16.297
Junio	95.293	264	13.921	2.757	31.182	2.069	3.074	20.847	5.550	15.629
Julio	95.196	263	13.665	2.657	30.458	1.940	3.083	20.953	5.783	16.394
Agosto	95.893	268	13.187	2.608	30.653	1.978	3.246	21.357	5.958	16.638
Septiembre	98.863	271	13.089	2.593	31.433	2.063	3.406	22.353	6.203	17.452
Octubre	102.599	264	13.550	2.640	32.435	2.179	3.543	23.441	6.590	17.957
Noviembre	100.914	272	13.627	2.620	32.101	2.112	3.359	22.935	6.301	17.587
Diciembre	98.740	264	13.601	2.616	31.375	2.013	3.264	22.334	6.061	17.212

#### 2003

Enero	102.680	259	13.606	2.647	32.755	2.080	3.567	23.338	6.374	18.054
Febrero	103.822	256	13.709	2.642	33.166	2.106	3.617	23.772	6.490	18.064
Marzo	104.767	263	13.786	2.677	33.495	2.120	3.587	24.052	6.487	18.300
Abril	103.447	256	13.739	2.673	32.949	2.072	3.579	23.682	6.425	18.072
Mayo	100.310	263	13.407	2.594	32.082	2.035	3.457	23.049	6.101	17.322
%	100	0,3	13,4	2,6	32,0	2,0	3,4	23,0	6,1	17,3

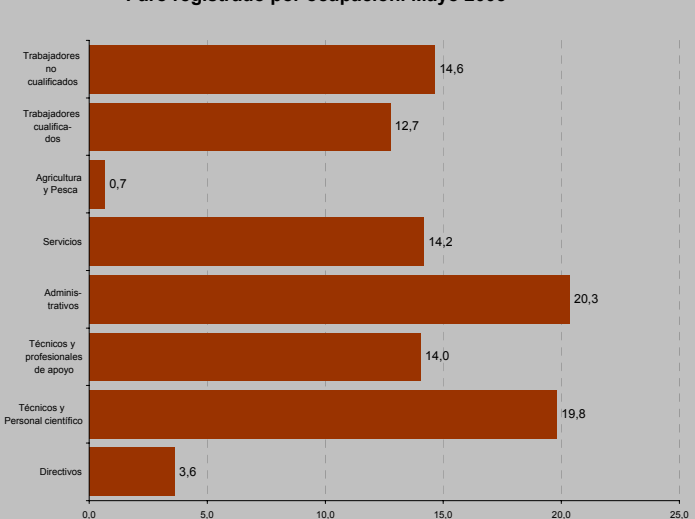
#### Evolución mayo 2002 a mayo 2003

Absoluto	1.265	-7	-769	-138	-464	-106	72	1.270	382	1.025
%	1,3	-8,3	-4,5	-7,8	0,9	-5,1	3,5	6,7	5,6	3,4

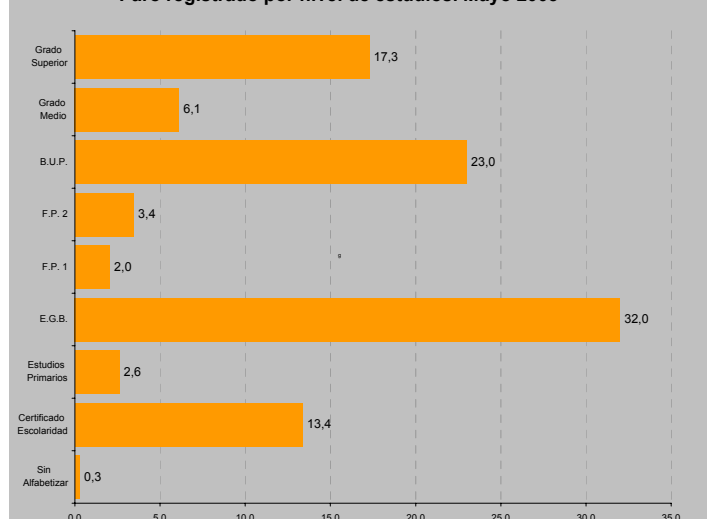
\* Datos referidos al mes de Diciembre.

Fuente: Instituto Nacional de Empleo

Paro registrado por ocupación. Mayo 2003



Paro registrado por nivel de estudios. Mayo 2003



## 6. Paro registrado por sectores

	Total	Sin empleo anterior	Agrario	Industria	Construcción	Servicios
1997*	131.313	19.939	814	15.708	10.679	84.173
1998*	107.343	15.659	688	11.888	7.503	71.605
1999*	94.901	12.977	544	9.899	6.103	65.378
2000*	89.190	11.186	490	8.972	5.566	62.976
2001*	90.420	10.325	498	8.837	5.659	65.101
<b>2002</b>						
Mayo	99.045	10.627	484	9.100	6.051	72.783
Junio	99.045	10.627	484	9.100	6.051	72.783
Julio	95.196	9.721	420	8.641	5.428	70.986
Agosto	95.893	9.465	414	8.742	5.643	71.629
Septiembre	98.863	10.401	470	8.962	5.741	73.289
Octubre	102.599	11.152	512	9.115	6.041	75.779
Noviembre	100.914	11.014	508	8.905	6.030	74.457
Diciembre	98.740	10.372	500	8.794	6.863	72.211
<b>2003</b>						
Enero	102.680	10.498	533	9.044	6.510	76.095
Febrero	103.822	10.832	525	9.033	6.388	77.044
Marzo	104.767	11.181	520	9.136	6.435	77.495
Abril	103.447	11.038	483	8.964	6.472	76.490
Mayo	100.310	10.710	462	8.685	6.367	74.086
%	100	11	0	8,7	6,3	73,9

### Evolución mayo 2002 a mayo 2003

Absoluto	1.265	83	-22	-415	316	1.303
%	1,4	0,8	-4,4	-4,7	5,6	2,0

\* Datos referidos al mes de Diciembre.

Fuente: Instituto Nacional de Empleo

## 7. Paro registrado por ramas de actividad (Industria y Servicios)

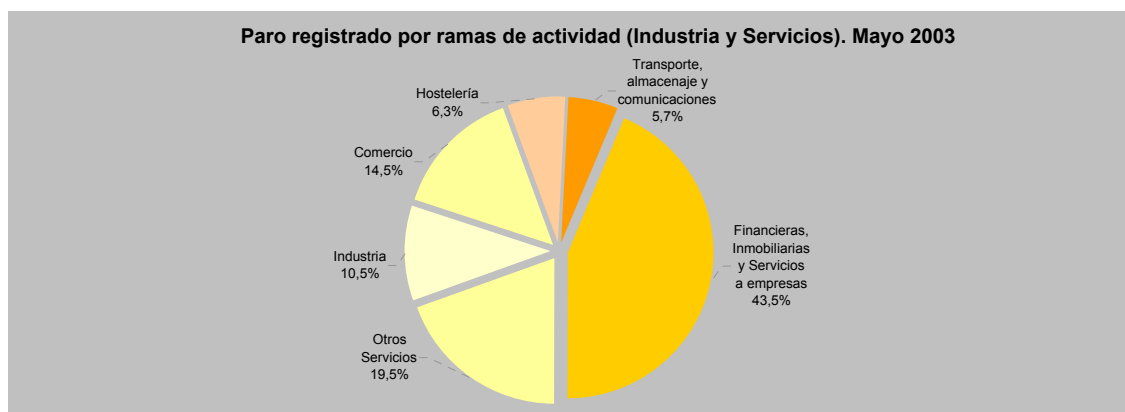
	Industria	Comercio	Hostelería	Transporte, almacenaje y comunicaciones	Financieras, Inmobiliarias y Servicios a empresas	Otros Servicios
1997*	15.708	15.183	7.801	4.619	39.522	17.048
1998*	11.888	12.452	6.463	3.619	33.993	15.078
1999*	9.899	10.775	5.611	3.237	31.717	14.038
2000*	8.972	10.274	5.266	3.812	30.484	13.140
2001*	8.837	10.353	5.008	4.235	32.192	13.313
<b>2002</b>						
Mayo	9.100	11.609	5.212	4.553	35.214	16.195
Junio	9.100	10.939	5.457	4.284	34.013	15.650
Julio	8.641	10.766	5.811	4.291	34.251	15.867
Agosto	8.742	11.062	5.628	4.305	34.704	15.930
Septiembre	8.962	11.594	5.448	4.554	35.613	16.080
Octubre	9.115	11.927	5.396	4.720	36.944	16.792
Noviembre	8.905	11.708	5.392	4.663	36.423	16.271
Diciembre	8.794	11.334	5.183	4.657	35.615	15.422
<b>2003</b>						
Enero	9.044	12.015	5.482	5.094	37.018	16.486
Febrero	9.033	12.426	5.602	5.010	37.630	16.376
Marzo	9.136	12.623	5.599	4.931	37.976	16.366
Abril	8.964	12.398	5.402	4.859	37.192	16.639
Mayo	8.685	12.015	5.234	4.682	36.025	16.130
%	10,5	14,5	6,3	5,7	43,5	19,5

### Evolución mayo 2002 a mayo 2003

Absoluto	-415	406	22	129	811	-65
%	-5	3,5	0,4	2,8	2,3	-0,4

\* Datos referidos al mes de Diciembre.

Fuente: Instituto Nacional de Empleo



### 8. Paro registrado y Estimador de la Tasa de Desempleo Registrado a 31 mayo 2003 por Distritos y Barrios

	Absolutos			Tasa (%)			Absolutos			Tasa (%)					
	Ambos Sexos	Hombres	Mujeres	Ambos Sexos	Hombres	Mujeres	Ambos Sexos	Hombres	Mujeres	Ambos Sexos	Hombres	Mujeres			
<b>Madrid</b>	<b>100.310</b>	<b>43.986</b>	<b>56.324</b>	<b>#</b>	<b>6,92</b>	<b>5,39</b>	<b>8,90</b>								
<b>1. Centro</b>	<b>5.136</b>	<b>2.511</b>	<b>2.625</b>	<b>#</b>	<b>6,79</b>	<b>5,84</b>	<b>8,03</b>	<b>11. Carabanchel</b>	<b>8.187</b>	<b>3.508</b>	<b>4.679</b>	<b>#</b>	<b>7,61</b>	<b>5,63</b>	<b>10,35</b>
No consta barrio	586	275	311					No consta barrio	425	214	211	#			
1.1.- Palacio	799	396	403	7,21	6,33	8,34		11.1.- Comillas	752	309	443	#	7,01	5,20	9,30
1.2.- Embajadores	1.616	820	796	7,30	6,34	8,62		11.2.- Opañel	982	419	563	#	6,82	5,21	8,91
1.3.- Cortes	359	162	197	6,69	5,27	8,58		11.3.- San Isidro	1.398	576	822	#	7,89	5,68	10,91
1.4.- Justicia	492	229	263	6,02	4,94	7,43		11.4.- Vista Alegre	1.556	684	872	#	7,40	5,68	9,76
1.5.- Universidad	1.029	517	512	6,41	5,79	7,18		11.5.- Puerta Bonita	1.189	498	691	#	7,99	5,77	11,14
1.6.- Sol	255	112	143	6,01	4,52	8,09		11.6.- Buenavista	885	373	512	#	7,75	5,43	11,34
								11.7.- Abrantes	1.000	435	565	#	8,50	6,35	11,57
												#			
<b>2. Arganzuela</b>	<b>4.571</b>	<b>1.920</b>	<b>2.651</b>	<b>#</b>	<b>6,62</b>	<b>5,21</b>	<b>8,23</b>	<b>12. Usera</b>	<b>4.521</b>	<b>1.975</b>	<b>2.546</b>	<b>#</b>	<b>7,92</b>	<b>5,85</b>	<b>10,90</b>
No consta barrio	403	203	200					No consta barrio	198	101	97	#			
2.1.- Imperial	674	281	393	7,09	5,58	8,88		12.1.- Orcasitas	808	355	453	#	9,39	6,90	13,18
2.2.- Las Acacias	1.106	423	683	6,63	4,91	8,52		12.2.- Orcasur	499	239	260	#	9,98	7,76	13,64
2.3.- La Chopera	680	299	381	7,34	6,06	8,87		12.3.- San Fermín	630	271	359	#	7,42	5,39	10,45
2.4.- Legazpi	255	96	159	6,12	4,38	8,10		12.4.- Almendrales	579	255	324	#	7,42	5,66	9,85
2.5.- Las Delicias	664	274	390	6,15	4,84	7,65		12.5.- Moscardó	785	352	433	#	7,10	5,64	9,04
2.6.- Palos de Mogueer	749	329	420	6,25	5,28	7,34		12.6.- Zofio	478	206	272	#	7,60	5,53	10,67
2.7.- Atocha	40	15	25	7,02	4,90	9,55		12.7.- Pradolongo	544	196	348	#	7,40	4,58	11,39
												#			
<b>3. Retiro</b>	<b>3.952</b>	<b>1.679</b>	<b>2.273</b>	<b>#</b>	<b>6,95</b>	<b>5,54</b>	<b>8,55</b>	<b>13. Puente de Vallecas</b>	<b>8.734</b>	<b>3.985</b>	<b>4.749</b>	<b>#</b>	<b>7,90</b>	<b>6,01</b>	<b>10,75</b>
No consta barrio	406	179	227					No consta barrio	397	230	167	#			
3.1.- Pacifico	1.026	408	618	6,80	5,18	8,57		13.1.- Entrevías	1.412	726	686	#	9,02	7,56	11,48
3.2.- Adelfas	540	204	336	7,79	5,51	10,42		13.2.- San Diego	1.282	576	706	#	7,15	5,44	9,69
3.3.- Estrella	769	315	454	7,59	5,70	9,89		13.3.- Palomeras Bajas	1.364	535	829	#	7,40	5,11	10,50
3.4.- Ibiza	636	300	336	6,74	6,15	7,38		13.4.- Palomeras Sureste	1.522	700	822	#	8,12	6,14	11,31
3.5.- Jerónimos	187	92	95	6,27	5,56	7,18		13.5.- Portazgo	1.158	531	627	#	8,83	6,83	11,83
3.6.- Niño Jesús	388	181	207	6,00	5,27	6,84		13.6.- Numancia	1.599	687	912	#	7,40	5,43	10,26
												#			
<b>4. Salamanca</b>	<b>4.179</b>	<b>1.803</b>	<b>2.376</b>	<b>#</b>	<b>6,22</b>	<b>5,13</b>	<b>7,41</b>	<b>14. Moratalaz</b>	<b>3.812</b>	<b>1.647</b>	<b>2.165</b>	<b>#</b>	<b>7,77</b>	<b>5,94</b>	<b>10,15</b>
No consta barrio	472	205	267					No consta barrio	138	65	73	#			
4.1.- Recoletos	320	140	180	5,02	4,08	6,13		14.1.- Pavones	347	148	199	#	7,47	5,68	9,78
4.2.- Goya	826	372	454	6,50	5,66	7,41		14.2.- Horcajo	202	73	129	#	7,41	4,94	10,36
4.3.- Fuente del Berro	620	277	343	6,67	5,66	7,80		14.3.- Marroquina	1.026	428	598	#	7,10	5,29	9,44
4.4.- Guindalera	997	419	578	6,26	5,02	7,61		14.4.- Media Legua	775	339	436	#	8,52	6,70	10,81
4.5.- Lista	593	240	353	6,68	5,30	8,11		14.5.- Fontarrón	648	298	350	#	8,12	6,46	10,41
4.6.- Castellana	351	150	201	5,45	4,44	6,56		14.6.- Vinateros	676	296	380	#	8,07	6,20	10,57
												#			
<b>5. Chamartín</b>	<b>3.807</b>	<b>1.640</b>	<b>2.167</b>	<b>#</b>	<b>5,94</b>	<b>4,91</b>	<b>7,06</b>	<b>15.- Ciudad Lineal</b>	<b>6.243</b>	<b>2.755</b>	<b>3.488</b>	<b>#</b>	<b>5,89</b>	<b>4,72</b>	<b>7,33</b>
No consta barrio	269	102	167					No consta barrio	358	176	182	#			
5.1.- El Viso	303	128	175	4,70	3,77	5,72		15.1.- Ventas	1.415	621	794	#	6,27	4,99	7,86
5.2.- Prosperidad	1.063	441	622	6,45	5,15	7,84		15.2.- Pueblo Nuevo	1.664	726	938	#	5,82	4,48	7,59
5.3.- Ciudad Jardín	484	212	272	6,01	5,09	6,98		15.3.- Quintana	624	275	349	#	5,78	4,85	6,83
5.4.- Hispanoamérica	770	345	425	6,36	5,39	7,42		15.4.- Concepción	554	221	333	#	5,98	4,48	7,71
5.5.- Nueva España	492	231	261	5,20	4,58	5,89		15.5.- San Pascual	527	239	288	#	5,93	5,01	7,02
5.6.- Castilla	426	181	245	6,08	4,83	7,50		15.6.- San Juan Bautista	295	131	164	#	5,13	4,19	6,26
								15.7.- Colina	193	90	103	#	6,86	6,16	7,64
<b>6. Tetuán</b>	<b>4.708</b>	<b>2.080</b>	<b>2.628</b>	<b>#</b>	<b>6,76</b>	<b>5,57</b>	<b>8,13</b>	15.8.- Atalaya	43	23	20	#	5,77	6,13	5,42
No consta barrio	450	174	276					15.9.- Costillares	570	253	317	#	5,46	4,48	6,64
6.1.- Bellas Vistas	798	345	453	6,31	5,13	7,63						#			
6.2.- Cuatro Caminos	984	425	559	6,67	5,44	8,04		<b>16.- Hortaleza</b>	<b>4.615</b>	<b>2.098</b>	<b>2.517</b>	<b>#</b>	<b>6,42</b>	<b>5,08</b>	<b>8,22</b>
6.3.- Castillejos	528	223	305	6,27	4,95	7,75		No consta barrio	331	153	178	#			
6.4.- Almenara	595	310	285	7,96	7,33	8,74		16.1.- Palomas	105	50	55	#	4,78	4,13	5,60
6.5.- Valdeacederas	675	309	366	6,75	5,47	8,34		16.2.- Piovera	242	108	134	#	3,83	3,06	4,81
6.6.- Berruguete	678	294	384	6,97	5,54	8,64		16.3.- Canillas	1.391	640	751	#	6,92	5,51	8,85
								16.4.- Pinar del Rey	1.761	793	968	#	6,77	5,25	8,89
<b>7. Chamberí</b>	<b>4.171</b>	<b>1.797</b>	<b>2.374</b>	<b>#</b>	<b>6,11</b>	<b>5,16</b>	<b>7,10</b>	16.5.- Apóstol Santiago	459	201	258	#	6,55	5,10	8,42
No consta barrio	557	271	286					16.6.- Valdefuentes	326	153	173	#	6,32	5,26	7,70
7.1.- Gaztambide	602	257	345	6,05	5,15	6,99						#			
7.2.- Arapiles	715	301	414	6,50	5,36	7,75		<b>17. Villaverde</b>	<b>5.588</b>	<b>2.430</b>	<b>3.158</b>	<b>#</b>	<b>8,93</b>	<b>6,40</b>	<b>12,83</b>
7.3.- Trafalgar	719	314	405	6,54	5,63	7,53		No consta barrio	226	115	111	#			
7.4.- Almagro	457	181	276	5,61	4,43	6,84		17.1.- San Andrés	1.772	782	990	#	9,55	6,94	13,67
7.5.- Ríos Rosas	667	294	373	6,02	5,41	6,63		17.2.- San Cristóbal	527	248	279	#	8,39	6,53	11,29
7.6.- Vallehermoso	454	179	275	5,70	4,64	6,72		17.3.- Butarque	424	177	247	#	9,59	6,24	15,69
								17.4.- Los Rosales	1.278	510	768	#	7,71	5,18	11,49
<b>8. Fuencarral-El Pardo</b>	<b>6.102</b>	<b>2.622</b>	<b>3.480</b>	<b>#</b>	<b>6,29</b>	<b>4,83</b>	<b>8,15</b>	17.5.- Los Ángeles	1.361	598	763	#	9,58	7,12	13,19
No consta barrio	387	169	218									#			
8.1.- El Pardo	95	42	53	5,97	4,54	7,97		<b>18. Villa de Vallecas</b>	<b>2.439</b>	<b>1.037</b>	<b>1.402</b>	<b>#</b>	<b>7,89</b>	<b>5,53</b>	<b>11,54</b>
8.2.- Fuentelarreina	79	39	40	5,26	4,91	5,64		No consta barrio	87	44	43	#			
8.3.- Peñagrande	1.369	548	821	6,66	4,68	9,27		18.1.- C. H. de Vallecas	1.331	589	742	#	7,88	5,65	11,57
8.4.- El Pilar	1.573	696	877	6,82	5,36	8,70		18.2.- Santa Eugenia	1.021	404	617	#	7,91	5,37	11,51
8.5.- La Paz	1.097	486	611	6,43	5,13	8,04						#			
8.6.- Valverde	922	392	530	6,37	4,88	8,24		<b>19. Vicálvaro</b>	<b>2.030</b>	<b>834</b>	<b>1.196</b>	<b>#</b>	<b>7,05</b>	<b>4,77</b>	<b>10,57</b>
8.7.- Mirasierra	564	241	323	4,74	3,70	6,00		No consta barrio	82	55	27	#			
8.8.- El Goloso	16	9	7	2,50	2,68	2,31		19.1.- C. H. de Vicálvaro	1.307	499	808	#	6,95	4,54	10,53
								19.2.- Ambroz	641	280	361	#	7,26	5,23	10,67
												#			
<b>9. Moncloa-Aravaca</b>	<b>3.324</b>	<b>1.500</b>	<b>1.824</b>												



# CONCEPTOS Y NOTAS METODOLÓGICAS

## Conceptos:

**Demandas de Empleo:** Es la solicitud de un puesto de trabajo que realiza un trabajador, desempleado o no, ante una Oficina de Empleo del INEM, Agencia de Colocación, Servicio Europeo de Empleo o en el Registro de Demandantes de Empleo del Exterior.

**Paro Registrado:** El Paro Registrado está constituido por el total de demandas de empleo en alta, registradas por el INEM, existentes el último día de cada mes, excluyendo las que correspondan a situaciones laborales descritas en la Orden Ministerial de 11 de Marzo de 1985 (B.O.E. de 14/3/85) por la que se establecen criterios estadísticos para la medición del Paro Registrado.

**Medición del paro registrado:** De acuerdo con el contenido de la Orden Ministerial de 11 de Marzo de 1985 (B.O.E. de 14/3/85) por la que se establecen criterios estadísticos para la medición del Paro Registrado, se excluyen de éste todas aquellas demandas que al final del mes de referencia se encuentran en alguna de las siguientes situaciones:

- **Pluriempleo:** Demandantes que solicitan otro empleo compatible con el que ejercen.
- **Mejor empleo:** Demandantes que, estando ocupados, solicitan un empleo para cambiarlo por el que tienen.
- **Colaboración Social:** Demandantes perceptores de prestaciones por desempleo que participan en trabajos de Colaboración Social.
- **Jubilados:** Demandantes que son pensionistas de jubilación, pensionistas por gran invalidez o invalidez absoluta y demandantes de edad igual o superior a 65 años.
- **Empleo Coyuntural:** Demandantes que solicitan un empleo para un período inferior a 3 meses.
- **Jornada < 20 horas:** Demandantes que solicitan un trabajo con jornada inferior a 20 horas semanales.
- **Estudiantes:** Demandantes que están cursando estudios de enseñanza oficial reglada siempre que sean menores de 25 años o que superando esta edad sean demandantes de primer empleo.
- **Estudiantes:** Demandantes asistentes a cursos de Formación Profesional Ocupacional, cuando sus horas lectivas superen las 20 a la semana, tengan una beca al menos de manutención y sean demandantes del primer empleo.
- **Demandas suspendidas:** Demandantes con demanda suspendida en tanto permanezcan en esta situación ya que la suspensión de la demanda, que generalmente se tramita a petición del demandante y por causa que lo justifique, interrumpe la búsqueda de empleo.
- **Compatibilidad prestaciones:** Demandantes beneficiarios de prestaciones por desempleo en situación de compatibilidad de empleo por realizar un trabajo a tiempo parcial.
- **Trabajadores Eventuales Agrícolas Subsidiados:** Demandantes que están percibiendo el subsidio agrario o que, habiéndolo agotado, no haya transcurrido un período superior a un año desde el día del nacimiento del derecho.

- **Rechazo de acciones de inserción laboral:** Demandantes que rechacen acciones de inserción laboral adecuadas a sus características, según se establece en el Art. 46, 1.2 de la Ley 8/88 de 7 de Abril.
- **Otras causas:** Demandantes sin disponibilidad inmediata para el trabajo o en situación incompatible con el mismo, como demandantes en situación de incapacidad laboral transitoria o de baja médica, demandantes que están cumpliendo el servicio militar o prestación social sustitutoria, demandantes inscritos para participar en un proceso de selección para un puesto de trabajo determinado, solicitantes de un empleo exclusivamente para el extranjero, demandantes de un empleo solo a domicilio, demandantes que en virtud de un expediente de regulación de empleo, están en situación de suspensión o reducción de jornada o modificación de las condiciones de trabajo, etc... .

## Notas Metodológicas:

### Origen de la información:

- Fichero de demandas de empleo pendientes al último día laborable del mes de referencia registradas en las oficinas del Instituto Nacional de Empleo (INEM) proporcionado por la Subdirección General de Estadística e Informática del INEM.
- A partir del número del documento de identidad se asigna el Distrito y Barrio de residencia de cada uno de los demandantes.
- En aquellos casos en que esto no es posible de forma directa se procede a la imputación probabilística del Distrito en función de la Oficina de Empleo de inscripción del demandante.
- Para el cálculo de las 'tasas de desempleo registrado', aquellos registros en que 'No consta Barrio' se distribuyen de forma proporcional a los casos conocidos entre los barrios de cada Distrito.

### Estimación de la población activa:

- La 'tasa de desempleo registrado' se obtiene como cociente entre el número de parados de cada Barrio y el de activos estimados.
- La población activa debe estimarse a partir de la información conocida. Los últimos datos son los derivados del Censo de Población de 2001. Dado que se observa una gran estabilidad en la relación que para cada sexo existe entre la tasa de actividad de cada Barrio con la referida al total del Municipio a lo largo de cuatro operaciones censales (1986, 1991, 1996 y 2001), se mantiene constante esta relación para la estimación del total de activos por sexo para cada uno de los Barrios, aplicándola al dato más actualizado de tasa de actividad conocido para el conjunto del municipio (Encuesta de Población Activa) para la estimación del número de activos de cada Barrio.

### Estimador de Tasa de desempleo registrado :

- Representa un indicador indirecto de la intensidad del desempleo y representa el número de parados, registrados en el INEM como tales, por cada cien activos residentes en cada uno de los ámbitos de referencia.