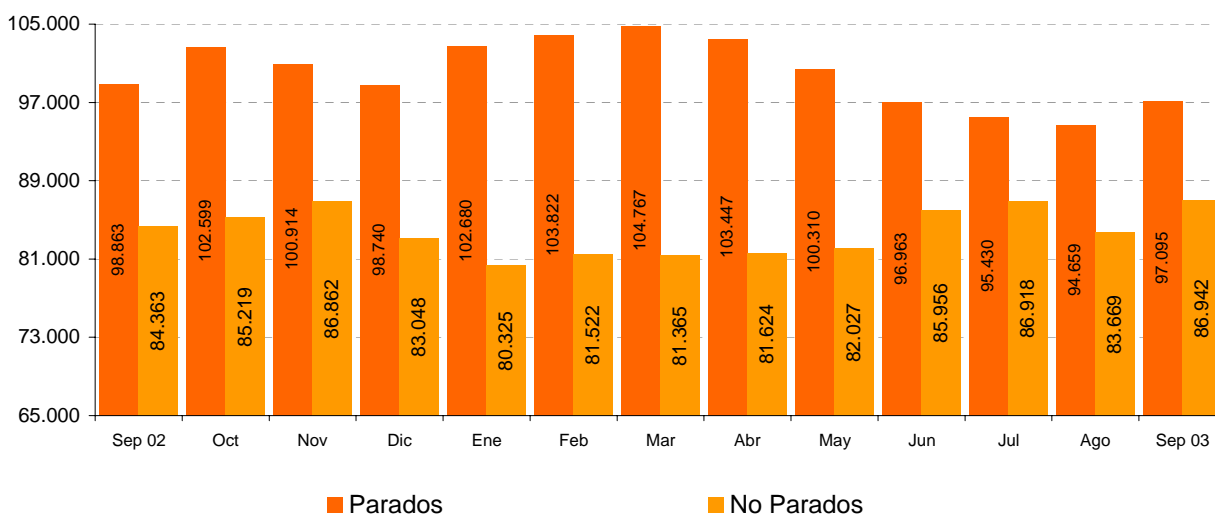


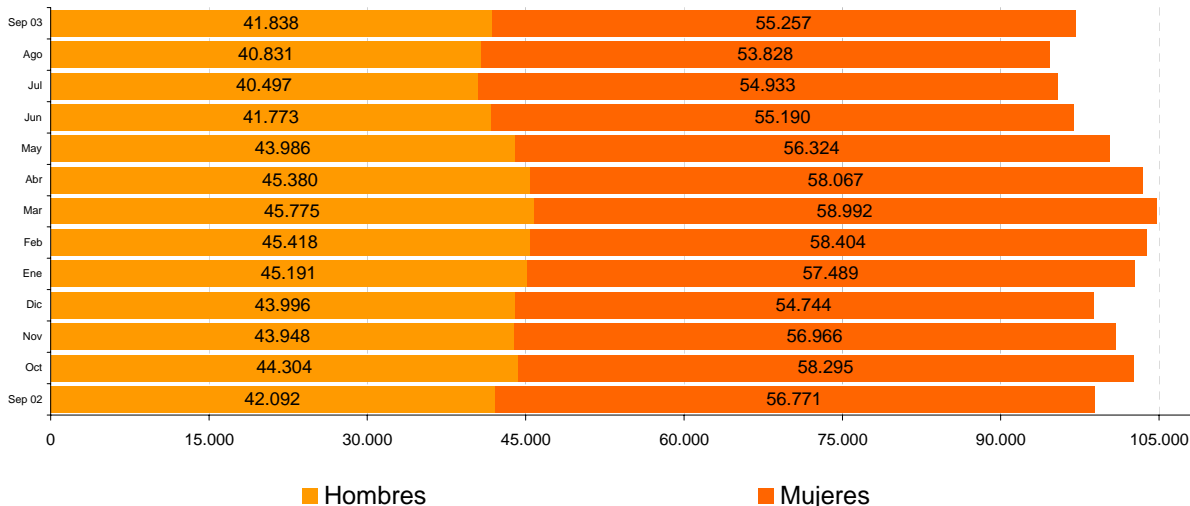
## Paro Registrado en el Municipio de Madrid Septiembre 2003

**Acceso a Fichero de Datos**

**Demandas de empleo. Evolución mensual 2002 - 2003**



**Parados por sexo. Evolución mensual 2002 - 2003**



## 1. Demandantes de empleo parados y no parados

	Total	No Parados		Parados	
		Ambos Sexos	Total	Hombres	Mujeres
1997*	219.785	88.472	131.313	60.576	70.737
1998*	192.779	85.436	107.343	47.867	59.476
1999*	176.183	81.282	94.901	40.306	54.595
2000*	159.975	70.785	89.190	36.564	52.626
2001*	164.193	73.773	90.420	38.316	52.104

### 2002

Septiembre	183.226	84.363	98.863	42.092	56.771
Octubre	187.818	85.219	102.599	44.304	58.295
Noviembre	187.776	86.862	100.914	43.948	56.966
Diciembre	181.788	83.048	98.740	43.996	54.744

### 2003

Enero	183.005	80.325	102.680	45.191	57.489
Febrero	185.344	81.522	103.822	45.418	58.404
Marzo	186.132	81.365	104.767	45.775	58.992
Abril	185.071	81.624	103.447	45.380	58.067
Mayo	182.337	82.027	100.310	43.986	56.324
Junio	182.919	85.956	96.963	41.773	55.190
Julio	182.348	86.918	95.430	40.497	54.933
Agosto	178.328	83.669	94.659	40.831	53.828
Septiembre	184.037	86.942	97.095	41.838	55.257
%	100	47,2	52,8	22,7	30,0

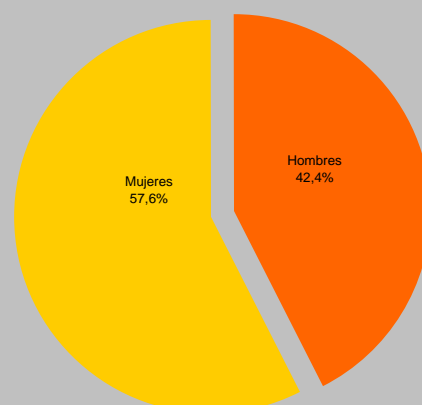
### Evolución septiembre 2002 a septiembre 2003

Absoluto	811	2.579	-1.768	-254	-1.514
%	0,4	3,1	-1,8	-0,6	-2,7

\* Datos referidos al mes de Diciembre.

Fuente: Instituto Nacional de Empleo

Demandantes de empleo parados por sexo.  
Septiembre 2003



## 2. Paro registrado por grupos de edad

	16 - 19 años	20 - 24 años	25 - 29 años	30 - 34 años	35 - 39 años	40 - 44 años	45 - 49 años	50 - 54 años	55 y + años
1997*	4.704	15.375	22.795	20.985	16.284	12.202	10.662	11.015	17.291
1998*	3.173	11.645	18.056	16.878	13.743	10.816	8.786	9.465	14.781
1999*	2.273	8.761	14.548	13.988	12.469	10.050	8.080	9.221	15.511
2000*	1.804	7.937	13.000	12.579	11.531	9.616	7.862	9.104	15.757
2001*	1.943	8.140	14.107	12.736	11.302	9.325	7.907	9.092	15.868

### 2002

Septiembre	2.707	8.269	15.639	14.501	12.492	10.185	8.547	9.166	17.357
Octubre	2.831	9.635	16.501	14.841	12.805	10.493	8.740	9.238	17.515
Noviembre	2.720	9.123	15.981	14.489	12.647	10.395	8.739	9.224	17.596
Diciembre	2.330	8.177	15.398	14.270	12.710	10.228	8.727	9.182	17.718

### 2003

Enero	2.550	8.865	16.360	14.905	13.025	10.682	8.936	9.221	18.136
Febrero	2.687	9.107	16.543	15.096	13.206	10.887	9.054	9.040	18.202
Marzo	2.637	9.185	16.763	15.240	13.422	11.079	9.250	8.955	18.236
Abril	2.594	8.713	16.313	15.113	13.410	10.993	9.216	8.810	18.285
Mayo	2.539	8.133	15.475	14.589	12.957	10.800	9.059	8.573	18.185
Junio	2.760	7.664	14.064	13.755	12.533	10.535	8.904	8.488	18.260
Julio	2.474	6.645	13.700	13.847	12.547	10.462	8.866	8.504	18.385
Agosto	2.287	6.859	14.001	13.847	12.463	10.166	8.650	8.344	18.042
Septiembre	2.692	7.841	14.595	14.021	12.550	10.268	8.788	8.354	17.986
%	2,8	8,1	15,0	14,4	12,9	10,6	9,1	8,6	18,5

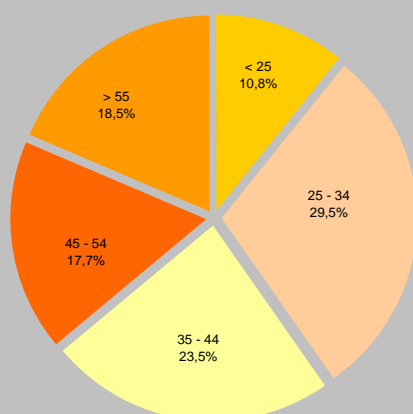
### Evolución septiembre 2002 a septiembre 2003

Absoluto	-83	-289	-892	-256	211	125	184	-907	673
%	-3,5	-4,0	-6,0	-1,8	1,7	1,2	2,2	-9,8	3,9

\* Datos referidos al mes de Diciembre.

Fuente: Instituto Nacional de Empleo

Paro registrado por grupos de edad. Septiembre 2003



### 3. Duración del paro registrado según antigüedad de la inscripción

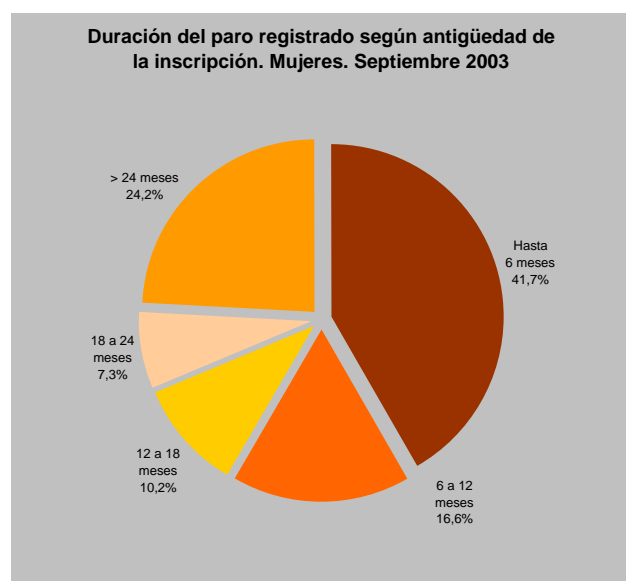
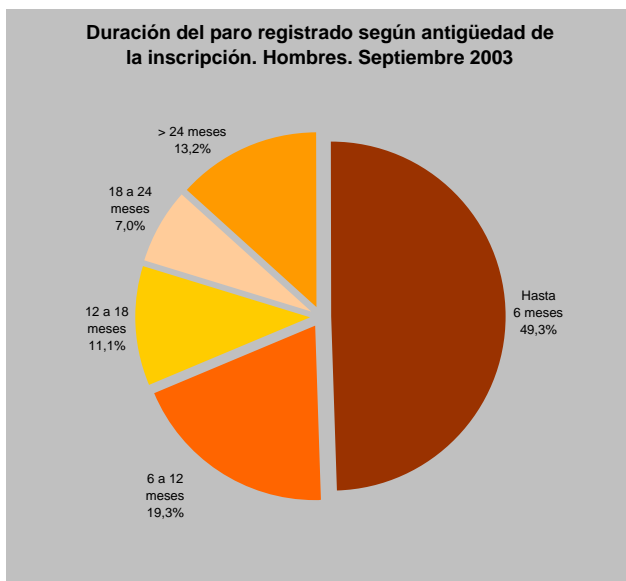
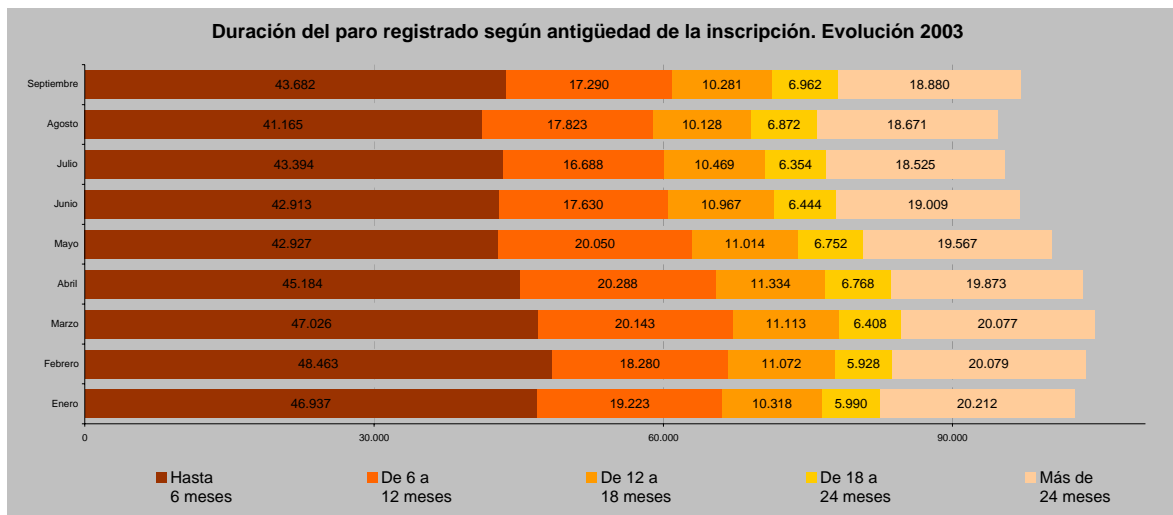
	Total	Hombres					Mujeres				
		Hasta 6 meses	6 a 12 meses	12 a 18 meses	18 a 24 meses	> 24 meses	Hasta 6 meses	6 a 12 meses	12 a 18 meses	18 a 24 meses	> 24 meses
1997*	131.313	22.378	10.462	7.515	5.710	14.511	21.630	10.432	7.947	5.723	25.005
1998*	107.343	19.010	7.945	5.224	3.743	11.945	20.894	8.184	5.971	4.193	20.234
1999*	94.901	16.889	7.031	4.150	2.819	9.417	20.163	8.275	5.468	3.422	17.267
2000*	89.190	16.723	6.216	3.715	2.527	7.383	20.099	8.210	5.623	3.468	15.226
2001*	90.420	19.527	6.589	3.661	2.387	6.152	22.155	8.112	5.050	3.240	13.547
<b>2002</b>											
Septiembre	98.863	21.593	8.133	3.961	2.511	5.894	24.157	9.813	5.427	3.601	13.773
Octubre	102.599	23.071	8.637	4.154	2.592	5.850	25.363	9.820	5.705	3.585	13.822
Noviembre	100.914	23.002	8.371	4.213	2.575	5.787	24.741	9.242	5.840	3.437	13.706
Diciembre	98.740	22.451	8.854	4.276	2.499	5.916	22.516	9.374	5.765	3.376	13.713
<b>2003</b>											
Enero	102.680	22.916	9.303	4.381	2.471	6.120	24.021	9.920	5.937	3.519	14.092
Febrero	103.822	23.462	8.758	4.740	2.462	5.996	25.001	9.522	6.332	3.466	14.083
Marzo	104.767	22.924	9.446	4.842	2.599	5.964	24.102	10.697	6.271	3.809	14.113
Abril	103.447	22.336	9.438	5.058	2.674	5.874	22.848	10.850	6.276	4.094	13.999
Mayo	100.310	21.271	9.311	4.971	2.664	5.769	21.656	10.739	6.043	4.088	13.798
Junio	96.963	20.546	8.139	4.977	2.537	5.574	22.367	9.491	5.990	3.907	13.435
Julio	95.430	20.124	7.637	4.794	2.527	5.415	23.270	9.051	5.675	3.827	13.110
Agosto	94.659	19.727	8.206	4.664	2.735	5.499	21.438	9.617	5.464	4.137	13.172
Septiembre	97.095	20.629	8.093	4.660	2.923	5.533	23.053	9.197	5.621	4.039	13.347
%	100	49,3	19,3	11,1	7,0	13,2	41,7	16,6	10,2	7,3	24,2

#### Evolución septiembre 2002 a septiembre 2003

Absoluto	-1.768	-964	-40	699	412	-1.514	-1.104	-616	194	438	-426
%	-1,8	-4,5	-0,5	17,6	16,4	-2,7	-4,6	-6,3	3,6	12,2	-3,1

\* Datos referidos al mes de Diciembre.

Fuente: Instituto Nacional de Empleo



#### 4. Paro registrado por ocupación

	Total	Directivos	Técnicos y Personal científico	Técnicos y profesionales de apoyo	Administrativos	Servicios	Agricultura y Pesca	Trabajadores cualificados	Trabajadores no cualificados	Fuerzas Armadas
1997*	131.313	2.888	19.609	13.024	29.710	22.671	647	22.845	19.919	0
1998*	107.343	2.613	17.507	12.160	22.876	18.727	676	16.821	15.959	4
1999*	94.901	2.284	16.064	10.833	20.764	16.408	616	13.453	14.469	10
2000*	89.190	2.272	15.714	10.646	19.893	14.557	544	12.174	13.355	35
2001*	90.420	2.724	17.278	11.999	19.219	13.556	553	11.889	13.169	33

<b>2002</b>										
Septiembre	98.863	3.418	20.017	13.752	20.449	14.179	607	12.429	13.985	27
Octubre	102.599	3.482	20.729	14.258	20.969	14.721	676	12.888	14.847	29
Noviembre	100.914	3.539	20.121	13.961	20.648	14.390	670	12.649	14.910	26
Diciembre	98.740	3.590	19.627	13.637	20.180	13.559	648	13.147	14.327	25

<b>2003</b>										
Enero	102.680	3.730	20.464	14.284	21.130	14.414	678	13.245	14.708	27
Febrero	103.822	3.745	20.615	14.270	21.336	14.834	688	13.155	15.150	29
Marzo	104.767	3.731	20.908	14.509	21.435	14.854	720	13.245	15.337	28
Abril	103.447	3.710	20.654	14.463	21.046	14.498	708	13.167	15.178	23
Mayo	100.310	3.620	19.871	14.069	20.400	14.209	659	12.789	14.668	25
Junio	96.963	3.608	18.815	13.408	19.500	14.275	584	12.146	14.605	22
Julio	95.142	3.608	18.815	13.233	18.995	13.789	565	11.663	14.457	17
Agosto	94.659	3.613	19.033	13.439	19.171	13.485	569	11.941	13.393	15
Septiembre	97.095	3.602	19.633	13.780	19.689	13.989	577	12.098	13.710	17
%	100	3,7	20,2	14,2	20,3	14,4	0,6	12,5	14,1	0,0

<b>Evolución septiembre 2002 a septiembre 2003</b>										
Absoluto	-1.768	184	-384	28	-760	-190	-30	-331,0	-275,0	-10,0
%	-1,8	5,4	-1,9	0,2	-3,7	-1,3	-4,9	-4,6	-2,0	-37,0

\* Datos referidos al mes de Diciembre.

Fuente: Instituto Nacional de Empleo

#### 5. Paro registrado por nivel de estudios

	Total	Sin Alfabetizar	Certificado Escolaridad	Estudios Primarios	E.G.B.	F.P. 1	F.P. 2	B.U.P.	Grado Medio	Grado Superior
1997*	131.313	44	23.394	939	46.419	5.137	6.054	25.594	6.940	16.792
1998*	107.343	671	14.556	5.377	35.861	3.589	4.556	21.166	6.039	15.528
1999*	94.901	460	13.450	3.764	31.801	2.830	3.637	19.568	5.344	14.047
2000*	89.190	366	12.838	2.785	30.065	2.264	3.114	19.140	5.226	13.392
2001*	90.420	287	12.580	2.564	29.317	1.993	3.031	20.225	5.614	14.809

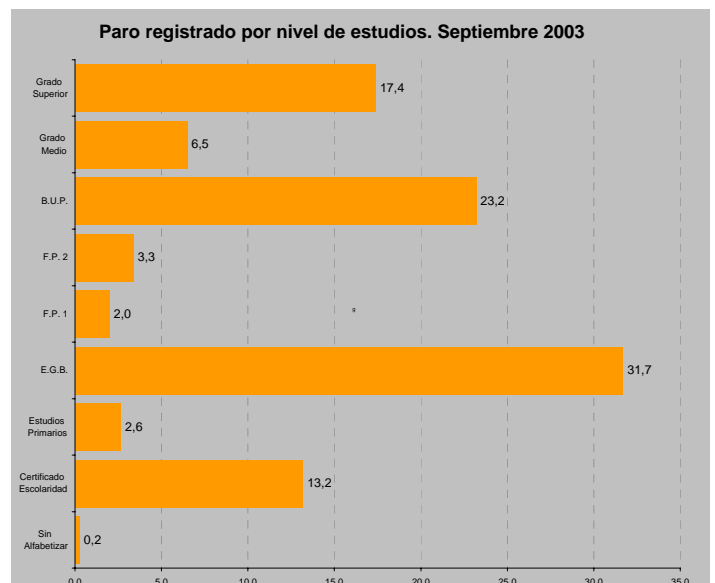
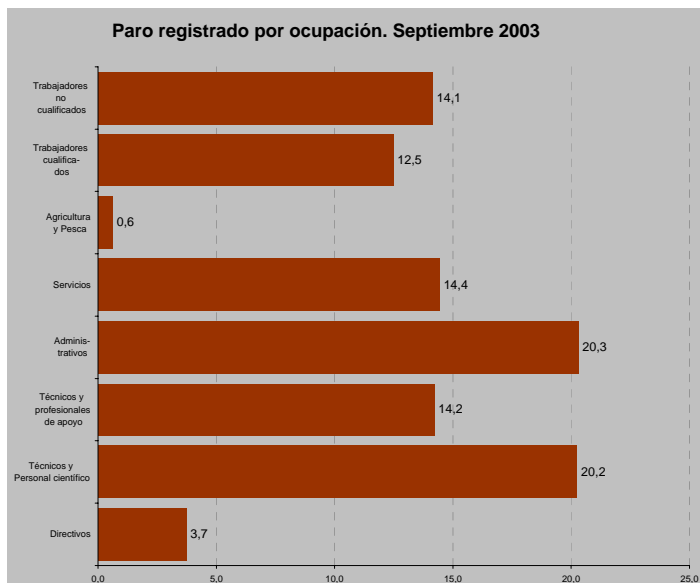
<b>2002</b>										
Septiembre	98.863	271	13.089	2.593	31.433	2.063	3.406	22.353	6.203	17.452
Octubre	102.599	264	13.550	2.640	32.435	2.179	3.543	23.441	6.590	17.957
Noviembre	100.914	272	13.627	2.620	32.101	2.112	3.359	22.935	6.301	17.587
Diciembre	98.740	264	13.601	2.616	31.375	2.013	3.264	22.334	6.061	17.212

<b>2003</b>										
Enero	102.680	259	13.606	2.647	32.755	2.080	3.567	23.338	6.374	18.054
Febrero	103.822	256	13.709	2.642	33.166	2.106	3.617	23.772	6.490	18.064
Marzo	104.767	263	13.786	2.677	33.495	2.120	3.587	24.052	6.487	18.300
Abril	103.447	256	13.739	2.673	32.949	2.072	3.579	23.682	6.425	18.072
Mayo	100.310	263	13.407	2.594	32.082	2.035	3.457	23.049	6.101	17.322
Junio	96.963	242	13.297	2.542	31.462	1.963	3.182	22.251	5.860	16.164
Julio	95.430	235	13.326	2.550	30.552	1.871	3.069	21.473	5.938	16.416
Agosto	94.659	228	12.617	2.527	30.139	1.868	3.195	21.649	6.008	16.428
Septiembre	97.095	233	12.786	2.550	30.755	1.896	3.251	22.502	6.267	16.855
%	100	0,2	13,2	2,6	31,7	2,0	3,3	23,2	6,5	17,4

<b>Evolución septiembre 2002 a septiembre 2003</b>										
Absoluto	-1.768	-38	-303	-43	-678	-167	-155	149	64	-597
%	-1,8	-14,0	-2,3	-1,7	-2,2	-8,1	-4,6	0,7	1,0	-3,4

\* Datos referidos al mes de Diciembre.

Fuente: Instituto Nacional de Empleo



## 6. Paro registrado por sectores

	Total	Sin empleo anterior	Agrario	Industria	Construcción	Servicios
1997*	131.313	19.939	814	15.708	10.679	84.173
1998*	107.343	15.659	688	11.888	7.503	71.605
1999*	94.901	12.977	544	9.899	6.103	65.378
2000*	89.190	11.186	490	8.972	5.566	62.976
2001*	90.420	10.325	498	8.837	5.659	65.101
<b>2002</b>						
Septiembre	98.863	10.401	470	8.962	5.741	73.289
Octubre	102.599	11.152	512	9.115	6.041	75.779
Noviembre	100.914	11.014	508	8.905	6.030	74.457
Diciembre	98.740	10.372	500	8.794	6.863	72.211
<b>2003</b>						
Enero	102.680	10.498	533	9.044	6.510	76.095
Febrero	103.822	10.832	525	9.033	6.388	77.044
Marzo	104.767	11.181	520	9.136	6.435	77.495
Abril	103.447	11.038	483	8.964	6.472	76.490
Mayo	100.310	10.710	462	8.685	6.367	74.086
Junio	96.963	10.412	430	8.348	6.006	71.767
Julio	95.430	9.621	389	8.167	5.746	71.507
Agosto	94.659	9.294	378	8.289	5.958	70.740
Septiembre	97.095	10.205	384	8.392	6.003	72.111
%	100	10,5	0,4	8,6	6,2	74,3

### Evolución septiembre 2002 a septiembre 2003

Absoluto	-1.768	-196	-86	-570	262	-1.178
%	-1,8	-1,9	-18,3	-6,4	4,6	-1,6

\* Datos referidos al mes de Diciembre.

Fuente: Instituto Nacional de Empleo

## 7. Paro registrado por ramas de actividad (Industria y Servicios)

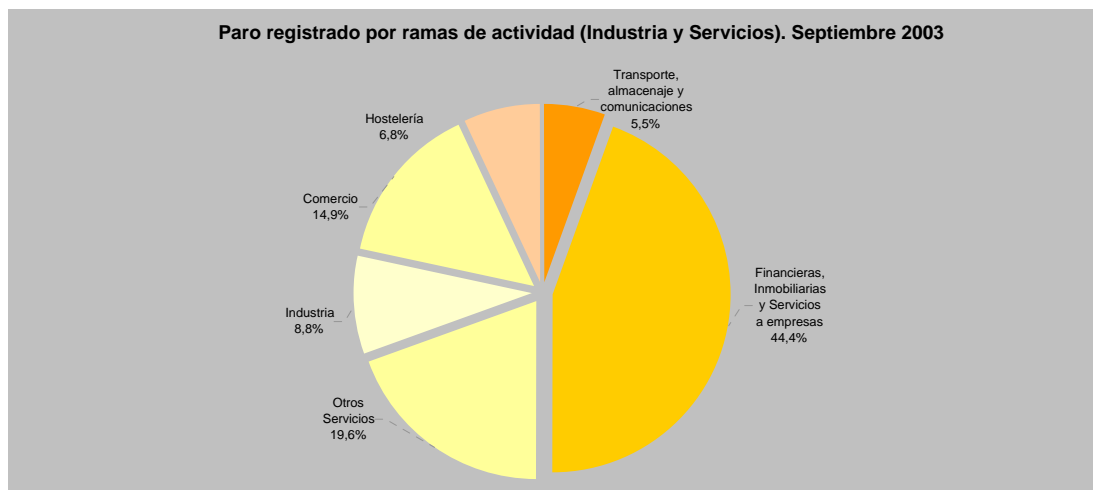
	Industria	Comercio	Hostelería	Transporte, almacenaje y comunicaciones	Financieras, Inmobiliarias y Servicios a empresas	Otros Servicios
1997*	15.708	15.183	7.801	4.619	39.522	17.048
1998*	11.888	12.452	6.463	3.619	33.993	15.078
1999*	9.899	10.775	5.611	3.237	31.717	14.038
2000*	8.972	10.274	5.266	3.812	30.484	13.140
2001*	8.837	10.353	5.008	4.235	32.192	13.313
<b>2002</b>						
Septiembre	8.962	11.594	5.448	4.554	35.613	16.080
Octubre	9.115	11.927	5.396	4.720	36.944	16.792
Noviembre	8.905	11.708	5.392	4.663	36.423	16.271
Diciembre	8.794	11.334	5.183	4.657	35.615	15.422
<b>2003</b>						
Enero	9.044	12.015	5.482	5.094	37.018	16.486
Febrero	9.033	12.426	5.602	5.010	37.630	16.376
Marzo	9.136	12.623	5.599	4.931	37.976	16.366
Abril	8.964	12.398	5.402	4.859	37.192	16.639
Mayo	8.685	12.015	5.234	4.682	36.025	16.130
Junio	8.348	11.434	5.910	4.529	34.325	15.569
Julio	8.167	11.158	5.978	4.185	34.111	16.075
Agosto	8.289	11.391	5.432	4.179	34.201	15.537
Septiembre	8.392	11.780	5.368	4.353	35.127	15.483
%	8,6	14,6	6,7	5,4	43,6	19,2

### Evolución septiembre 2002 a septiembre 2003

Absoluto	-570	186	-80	-201	-486	-597
%	-6,4	1,6	-1,5	-4,4	-1,4	-3,7

\* Datos referidos al mes de Diciembre.

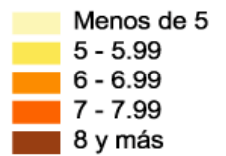
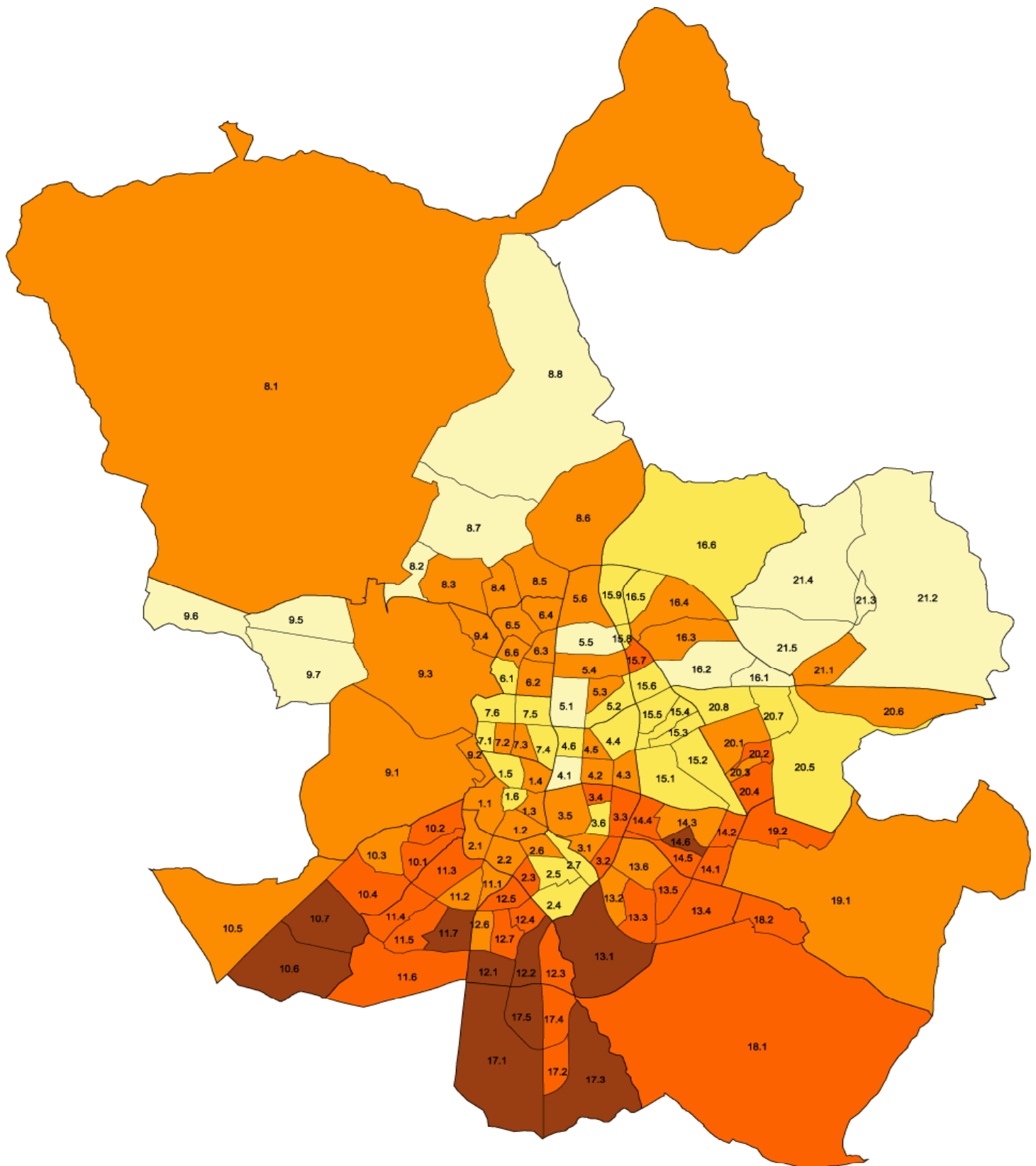
Fuente: Instituto Nacional de Empleo



**8. Páro registrado y Estimador de la Tasa de Desempleo Registrado a 30 septiembre 2003 por Distritos y Barrios**

	Absolutos			Tasa (%)				Absolutos			Tasa (%)		
	Ambos Sexos	Hombres	Mujeres	Ambos Sexos	Hombres	Mujeres		Ambos Sexos	Hombres	Mujeres	Ambos Sexos	Hombres	Mujeres
<b>Madrid</b>	<b>97.095</b>	<b>41.838</b>	<b>55.257</b>	<b>6,65</b>	<b>5,10</b>	<b>8,65</b>							
<b>1. Centro</b>	<b>4.898</b>	<b>2.285</b>	<b>2.613</b>	<b>6,40</b>	<b>5,23</b>	<b>7,89</b>	<b>11. Carabanchel</b>	<b>8.024</b>	<b>3.398</b>	<b>4.626</b>	<b>7,40</b>	<b>5,42</b>	<b>10,12</b>
No consta barrio	1.247	521	726				No consta barrio	1.707	788	919			
1.1.- Palacio	650	302	348	6,92	5,50	8,69	11.1.- Comillas	597	246	351	6,66	5,05	8,73
1.2.- Embajadores	1.268	628	640	6,73	5,50	8,32	11.2.- Opañel	776	323	453	6,45	4,88	8,48
1.3.- Cortes	304	144	160	6,68	5,34	8,40	11.3.- San Isidro	1.120	460	660	7,53	5,50	10,30
1.4.- Justicia	427	196	231	6,15	4,80	7,88	11.4.- Vista Alegre	1.296	538	758	7,39	5,45	10,04
1.5.- Universidad	800	403	397	5,84	5,13	6,70	11.5.- Puerta Bonita	991	408	583	7,90	5,72	11,02
1.6.- Sol	202	91	111	5,60	4,16	7,56	11.6.- Buenavista	731	312	419	7,65	5,52	10,93
							11.7.- Abrantes	806	323	483	8,14	5,70	11,60
<b>2. Arganzuela</b>	<b>4.396</b>	<b>1.773</b>	<b>2.623</b>	<b>6,28</b>	<b>4,76</b>	<b>8,04</b>	<b>12. Usera</b>	<b>4.409</b>	<b>1.916</b>	<b>2.493</b>	<b>7,63</b>	<b>5,62</b>	<b>10,53</b>
No consta barrio	982	421	561				No consta barrio	1.009	498	511			
2.1.- Imperial	583	209	334	6,64	4,85	8,79	12.1.- Orcasitas	627	260	367	8,92	6,42	12,76
2.2.- Las Acacias	916	339	577	6,37	4,58	8,37	12.2.- Orcasur	359	176	183	8,82	7,28	11,45
2.3.- La Chopera	559	239	320	7,02	5,65	8,69	12.3.- San Fermín	526	224	302	7,48	5,58	10,27
2.4.- Legazpi	205	76	129	5,60	3,97	7,49	12.4.- Almendrales	461	200	261	7,24	5,63	9,49
2.5.- Las Delicias	537	207	330	5,72	4,22	7,46	12.5.- Moscardó	644	268	376	7,17	5,47	9,41
2.6.- Palos de Mogueer	625	274	351	6,02	5,08	7,11	12.6.- Zofío	352	132	220	6,88	4,51	10,34
2.7.- Atocha	29	8	21	5,82	3,01	9,15	12.7.- Pradolongo	431	158	273	7,18	4,69	10,62
<b>3. Retiro</b>	<b>3.958</b>	<b>1.668</b>	<b>2.290</b>	<b>6,91</b>	<b>5,50</b>	<b>8,56</b>	<b>13. Puente de Vallecas</b>	<b>8.176</b>	<b>3.615</b>	<b>4.561</b>	<b>7,33</b>	<b>5,41</b>	<b>10,21</b>
No consta barrio	978	438	540				No consta barrio	1.928	908	1.020			
3.1.- Pacífico	883	340	543	6,92	5,21	8,82	13.1.- Entrevías	1.063	522	541	8,46	6,83	11,17
3.2.- Adelfas	443	148	295	7,50	4,79	10,61	13.2.- San Diego	954	421	533	6,56	4,93	8,92
3.3.- Estrella	606	259	347	7,13	5,71	8,91	13.3.- Palomeras Bajas	1.081	411	670	7,25	4,90	10,42
3.4.- Ibiza	572	269	303	7,17	6,66	7,80	13.4.- Palomeras Sureste	1.115	484	631	7,39	5,33	10,69
3.5.- Jerónimos	153	71	82	6,11	5,24	7,31	13.5.- Portazgo	820	372	448	7,75	6,00	10,38
3.6.- Niño Jesús	323	143	180	5,92	5,05	6,97	13.6.- Numancia	1.215	497	718	6,94	4,90	9,89
<b>4. Salamanca</b>	<b>4.037</b>	<b>1.714</b>	<b>2.323</b>	<b>5,97</b>	<b>4,87</b>	<b>7,20</b>	<b>14. Moratalaz</b>	<b>3.700</b>	<b>1.592</b>	<b>2.108</b>	<b>7,56</b>	<b>5,78</b>	<b>9,90</b>
No consta barrio	901	386	515				No consta barrio	777	341	436			
4.1.- Recoletos	280	127	153	4,98	4,22	5,90	14.1.- Pavones	269	114	155	7,13	5,43	9,34
4.2.- Goya	700	309	391	6,25	5,36	7,23	14.2.- Horcajo	174	67	107	7,47	5,33	10,07
4.3.- Fuente del Berro	533	230	303	6,50	5,34	7,79	14.3.- Marroquina	825	350	475	6,98	5,32	9,14
4.4.- Guindalera	794	329	465	5,66	4,50	6,97	14.4.- Media Legua	590	245	345	7,89	5,94	10,39
4.5.- Lista	525	208	317	6,70	5,24	8,24	14.5.- Fontarrón	498	235	263	7,61	6,27	9,53
4.6.- Castellana	304	125	179	5,35	4,24	6,61	14.6.- Vinateros	567	240	327	8,29	6,21	11,12
<b>5. Chamartín</b>	<b>3.670</b>	<b>1.573</b>	<b>2.097</b>	<b>5,69</b>	<b>4,71</b>	<b>6,80</b>	<b>15.- Ciudad Lineal</b>	<b>6.097</b>	<b>2.639</b>	<b>3.458</b>	<b>5,71</b>	<b>4,51</b>	<b>7,21</b>
No consta barrio	715	308	407	0,00	0,00	0,00	No consta barrio	1.236	556	680			
5.1.- El Viso	238	100	138	4,22	3,43	5,13	15.1.- Ventas	1.129	482	647	5,87	4,58	7,50
5.2.- Prosperidad	859	339	520	5,98	4,61	7,48	15.2.- Pueblo Nuevo	1.394	589	805	5,71	4,29	7,60
5.3.- Ciudad Jardín	424	175	249	6,03	4,88	7,27	15.3.- Quintana	476	198	278	5,17	4,12	6,36
5.4.- Hispanoamérica	655	293	362	6,22	5,35	7,21	15.4.- Concepción	459	192	267	5,81	4,60	7,26
5.5.- Nueva España	408	189	219	4,94	4,36	5,62	15.5.- San Pascual	428	200	228	5,67	4,99	6,54
5.6.- Castilla	371	169	202	6,08	5,26	7,05	15.6.- San Juan Bautista	269	107	162	5,48	4,06	7,25
							15.7.- Colina	171	81	90	7,12	6,56	7,83
<b>6. Tetuán</b>	<b>4.451</b>	<b>1.893</b>	<b>2.558</b>	<b>6,32</b>	<b>5,03</b>	<b>7,83</b>	15.8.- Atalaya	38	18	20	5,91	5,66	6,33
No consta barrio	1.001	414	587				15.9.- Costillares	497	216	281	5,58	4,52	6,87
6.1.- Bellas Vistas	656	278	378	5,97	4,79	7,28							
6.2.- Cuatro Caminos	779	330	449	6,12	4,93	7,45	<b>16.- Hortaleza</b>	<b>4.426</b>	<b>2.028</b>	<b>2.398</b>	<b>6,12</b>	<b>4,91</b>	<b>7,78</b>
6.3.- Castillejos	454	186	268	6,24	4,83	7,86	No consta barrio	910	426	484			
6.4.- Almenara	452	214	238	6,99	5,92	8,40	16.1.- Palomas	88	41	47	4,57	3,91	5,42
6.5.- Valdeacederas	551	226	325	6,34	4,65	8,45	16.2.- Piovera	218	88	130	3,97	2,90	5,34
6.6.- Berruquete	558	245	313	6,58	5,34	8,05	16.3.- Canillas	1.113	525	588	6,45	5,32	8,02
							16.4.- Pinar del Rey	1.480	672	808	6,63	5,23	8,59
<b>7. Chamberí</b>	<b>4.083</b>	<b>1.727</b>	<b>2.356</b>	<b>5,94</b>	<b>4,95</b>	<b>7,01</b>	16.5.- Apóstol Santiago	356	154	202	5,90	4,59	7,61
No consta barrio	1.123	506	617				16.6.- Valdefuentes	261	122	139	5,77	4,84	7,01
7.1.- Gaztambide	473	197	276	5,65	4,72	6,64							
7.2.- Arapiles	572	232	340	6,18	4,94	7,54	<b>17.- Villaverde</b>	<b>5.297</b>	<b>2.212</b>	<b>3.085</b>	<b>8,40</b>	<b>5,80</b>	<b>12,37</b>
7.3.- Trafalgar	592	259	333	6,38	5,53	7,31	No consta barrio	1.118	512	606			
7.4.- Almagro	382	157	225	5,53	4,59	6,59	17.1.- San Andrés	1.379	554	825	8,95	6,05	13,47
7.5.- Ríos Rosas	561	232	329	5,99	5,11	6,91	17.2.- San Cristóbal	387	175	212	7,42	5,66	10,15
7.7.- Vallehermoso	380	144	236	5,68	4,51	6,90	17.3.- Butarque	335	131	204	8,98	5,59	15,11
							17.4.- Los Rosales	1.015	407	608	7,34	5,06	10,71
<b>8. Fuencarral-El Pardo</b>	<b>6.037</b>	<b>2.578</b>	<b>3.459</b>	<b>6,18</b>	<b>4,75</b>	<b>8,03</b>	17.5.- Los Ángeles	1.063	433	630	9,10	6,42	13,04
No consta barrio	1.321	579	742	0,00	0,00	0,00							
8.1.- El Pardo	83	39	44	6,31	5,15	7,93	<b>18. Villa de Vallecas</b>	<b>2.311</b>	<b>970</b>	<b>1.341</b>	<b>7,42</b>	<b>5,15</b>	<b>10,90</b>
8.2.- Fuentelarreina	58	30	28	4,59	4,57	4,68	No consta barrio	479	222	257	0,00	0,00	0,00
8.3.- Peñagrande	1.131	458	673	6,58	4,74	9,04	18.1.- C. H. de Vallecas	1.024	444	580	7,30	5,24	10,67
8.4.- El Pilar	1.249	532	717	6,48	4,96	8,46	18.2.- Santa Eugenia	808	304	504	7,58	5,02	11,21
8.5.- La Paz	919	396	523	6,46	5,08	8,22							
8.6.- Valverde	768	323	445	6,29	4,83	8,15	<b>19. Vicálvaro</b>	<b>2.038</b>	<b>862</b>	<b>1.176</b>	<b>7,00</b>	<b>4,89</b>	<b>10,24</b>
8.7.- Mirasierra	498	215	283	4,92	3,94	6,13	No consta barrio	430	211	219			
8.8.- El Goloso	10	6	4	1,74	2,09	1,50	19.1.- C. H. de Vicálvaro	1.075	416	659	6,79	4,60	10,02
							19.2.- Ambroz	533	235	298	7,34	5,45	10,51
<b>9. Moncloa-Aravaca</b>	<b>3.172</b>	<b>1.397</b>	<b>1.775</b>	<b>5,89</b>	<b>4,85</b>	<b>7,15</b>	<b>20. San Blas</b>	<b>4.119</b>	<b>1.820</b>	<b>2.299</b>	<b>6,15</b>	<b>4,68</b>	<b>8,18</b>
No consta barrio	778	338	440				No consta barrio	848	403	445			
9.1.- Casa de Campo	281	148	133	6,15	5,96	6,36	20.1.- Simancas	535	238	297	6,63	4,89	9,07
9.2.- Argüelles	540	234	306	6,13	5,05	7,35	20.2.- Hellín	219	90	129	7,36	5,12	10,84
9.3.- Ciudad Universitaria	366	164	202	6,06	5,18	7,11	20.3.- Amposta	198	89	109	6,63	5,24	8,60
9.4.- Valdezarza	790	327	463	6,89	5,13	9,13	20.4.- Arcos	620	273	347	7,16	5,54	9,48
9.5.- Valdearín	39	20	19	3,71	3,87	3,69	20.5.- Rosas	629	236	393	5,21	3,56	7,35
9.6.- El Plantío	23	11	1										

Mapa. Estimador de la Tasa de Desempleo Registrado (%) a 30 septiembre 2003 por Barrios



Nota: El número de barrio hace referencia al indicado en la tabla 8

# CONCEPTOS Y NOTAS METODOLÓGICAS

## Conceptos:

**Demandas de Empleo:** Es la solicitud de un puesto de trabajo que realiza un trabajador, desempleado o no, ante una Oficina de Empleo del INEM, Agencia de Colocación, Servicio Europeo de Empleo o en el Registro de Demandantes de Empleo del Exterior.

**Paro Registrado:** El Paro Registrado está constituido por el total de demandas de empleo en alta, registradas por el INEM, existentes el último día de cada mes, excluyendo las que correspondan a situaciones laborales descritas en la Orden Ministerial de 11 de Marzo de 1985 (B.O.E. de 14/3/85) por la que se establecen criterios estadísticos para la medición del Paro Registrado.

**Medición del paro registrado:** De acuerdo con el contenido de la Orden Ministerial de 11 de Marzo de 1985 (B.O.E. de 14/3/85) por la que se establecen criterios estadísticos para la medición del Paro Registrado, se excluyen de éste todas aquellas demandas que al final del mes de referencia se encuentran en alguna de las siguientes situaciones:

- **Pluriempleo:** Demandantes que solicitan otro empleo compatible con el que ejercen.
- **Mejor empleo:** Demandantes que, estando ocupados, solicitan un empleo para cambiarlo por el que tienen.
- **Colaboración Social:** Demandantes perceptores de prestaciones por desempleo que participan en trabajos de Colaboración Social.
- **Jubilados:** Demandantes que son pensionistas de jubilación, pensionistas por gran invalidez o invalidez absoluta y demandantes de edad igual o superior a 65 años.
- **Empleo Coyuntural:** Demandantes que solicitan un empleo para un período inferior a 3 meses.
- **Jornada < 20 horas:** Demandantes que solicitan un trabajo con jornada inferior a 20 horas semanales.
- **Estudiantes:** Demandantes que están cursando estudios de enseñanza oficial reglada siempre que sean menores de 25 años o que superando esta edad sean demandantes de primer empleo.
- **Estudiantes:** Demandantes asistentes a cursos de Formación Profesional Ocupacional, cuando sus horas lectivas superen las 20 a la semana, tengan una beca al menos de manutención y sean demandantes del primer empleo.
- **Demandas suspendidas:** Demandantes con demanda suspendida en tanto permanezcan en esta situación ya que la suspensión de la demanda, que generalmente se tramita a petición del demandante y por causa que lo justifique, interrumpe la búsqueda de empleo.
- **Compatibilidad prestaciones:** Demandantes beneficiarios de prestaciones por desempleo en situación de compatibilidad de empleo por realizar un trabajo a tiempo parcial.
- **Trabajadores Eventuales Agrícolas Subsidiados:** Demandantes que están percibiendo el subsidio agrario o que, habiéndolo agotado, no haya transcurrido un período superior a un año desde el día del nacimiento del derecho.

- **Rechazo de acciones de inserción laboral:** Demandantes que rechacen acciones de inserción laboral adecuadas a sus características, según se establece en el Art. 46, 1.2 de la Ley 8/88 de 7 de Abril.
- **Otras causas:** Demandantes sin disponibilidad inmediata para el trabajo o en situación incompatible con el mismo, como demandantes en situación de incapacidad laboral transitoria o de baja médica, demandantes que están cumpliendo el servicio militar o prestación social sustitutoria, demandantes inscritos para participar en un proceso de selección para un puesto de trabajo determinado, solicitantes de un empleo exclusivamente para el extranjero, demandantes de un empleo solo a domicilio, demandantes que en virtud de un expediente de regulación de empleo, están en situación de suspensión o reducción de jornada o modificación de las condiciones de trabajo, etc... .

## Notas Metodológicas:

### Origen de la información:

- Fichero de demandas de empleo pendientes al último día laborable del mes de referencia registradas en las oficinas del Instituto Nacional de Empleo (INEM) proporcionado por la Subdirección General de Estadística e Informática del INEM.
- A partir del número del documento de identidad se asigna el Distrito y Barrio de residencia de cada uno de los demandantes.
- En aquellos casos en que esto no es posible de forma directa se procede a la imputación probabilística del Distrito en función de la Oficina de Empleo de inscripción del demandante.
- Para el cálculo de las 'tasas de desempleo registrado', aquellos registros en que 'No consta Barrio' se distribuyen de forma proporcional a los casos conocidos entre los barrios de cada Distrito.

### Estimación de la población activa:

- La 'tasa de desempleo registrado' se obtiene como cociente entre el número de parados de cada Barrio y el de activos estimados.
- La población activa debe estimarse a partir de la información conocida. Los últimos datos son los derivados del Censo de Población de 2001. Dado que se observa una gran estabilidad en la relación que para cada sexo existe entre la tasa de actividad de cada Barrio con la referida al total del Municipio a lo largo de cuatro operaciones censales (1986, 1991, 1996 y 2001), se mantiene constante esta relación para la estimación del total de activos por sexo para cada uno de los Barrios, aplicándola al dato más actualizado de tasa de actividad conocido para el conjunto del municipio (Encuesta de Población Activa) para la estimación del número de activos de cada Barrio.

### Estimador de Tasa de desempleo registrado :

- Representa un indicador indirecto de la intensidad del desempleo y representa el número de parados, registrados en el INEM como tales, por cada cien activos residentes en cada uno de los ámbitos de referencia.

Concejalía de Gobierno de Hacienda y Administración Pública

Dirección de Estadística  
C/ Alcalá 62  
28009 Madrid

www.munimadrid.es  
estadistica@munimadrid.es