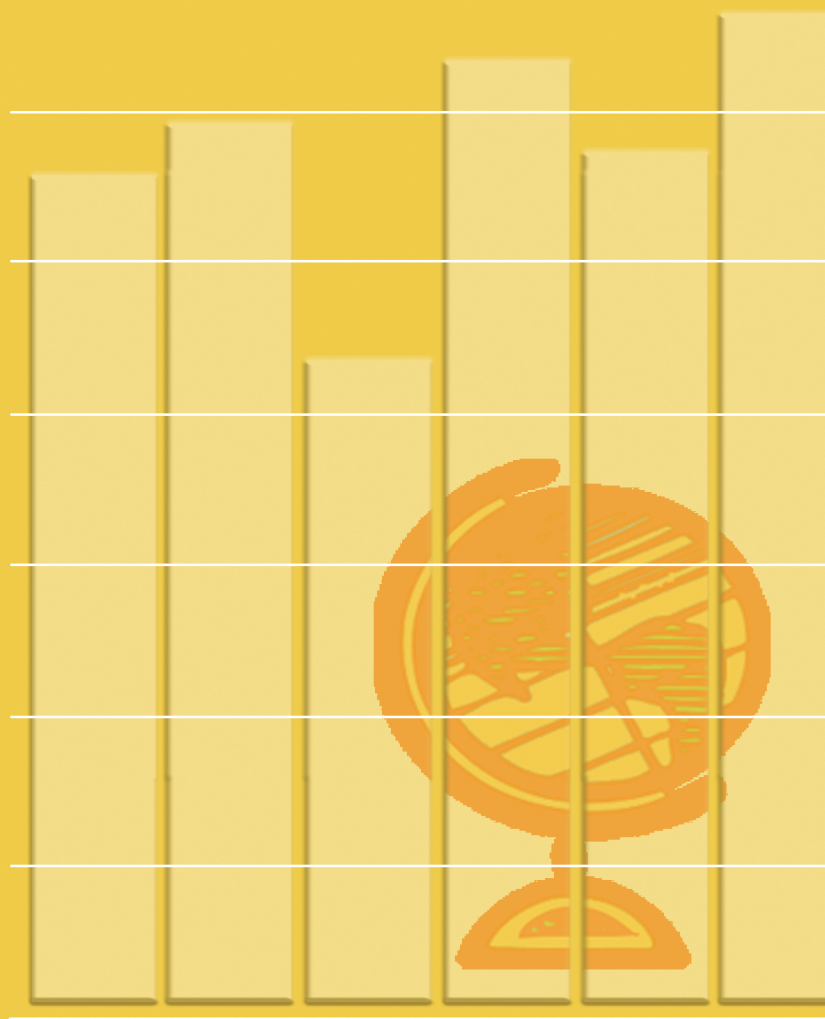


Capítulo I

Territorio y Medio Ambiente



1. Datos geográficos y administrativos

1.1. Superficie, población y densidad de los Distritos del Municipio

2. Climatología y contaminación

2.1. Temperaturas por observatorios y meses

2.2. Precipitaciones habidas por observatorios y meses

2.3. Valores medios de los contaminantes detectados en el aire por meses

3. Zonas verdes y espacios ajardinados

3.1. Zonas verdes, jardineras y árboles de conservación municipal por Distritos

Fuentes, notas y conceptos del Capítulo I

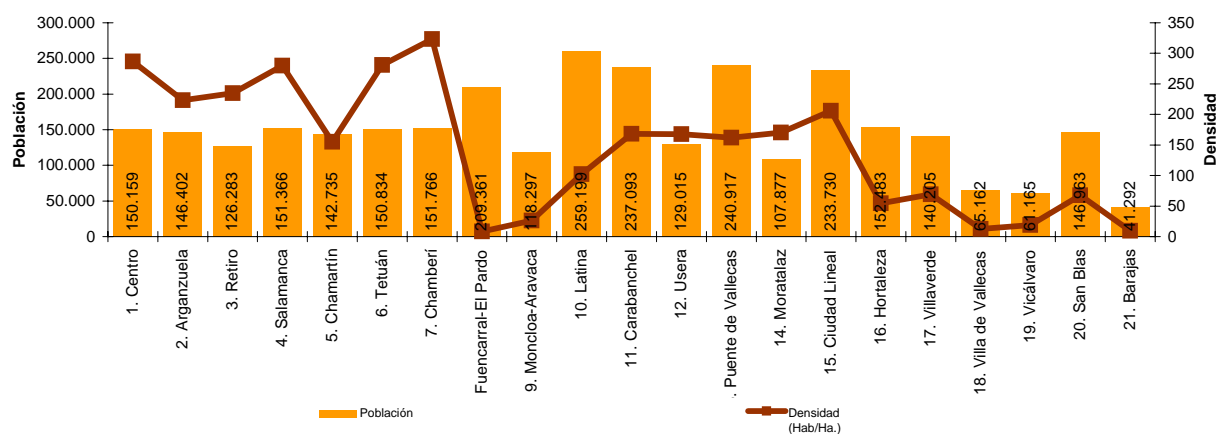
1. Datos geográficos y administrativos

1.1. Superficie, población y densidad de los Distritos del Municipio

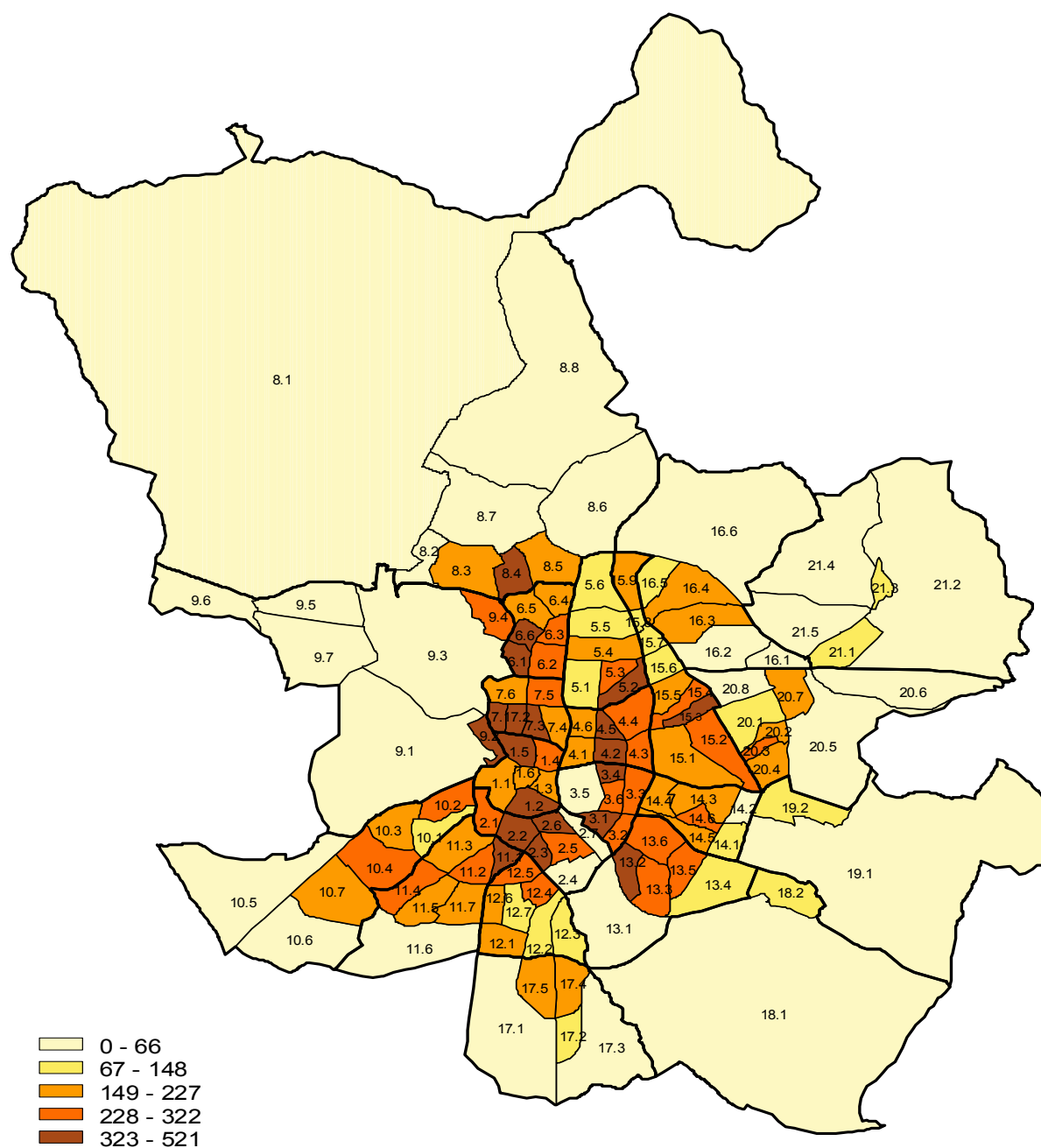
Distritos	Superficie	1.1.2001		1.1.2002		1.1.2003		1.1.2004	
		Población	Densidad (Hab/Ha.)	Población	Densidad (Hab/Ha.)	Población	Densidad (Hab/Ha.)	Población	Densidad (Hab/Ha.)
Total	60.708,7	2.982.926	49	3.043.535	50	3.124.892	51	3.162.304	52
1. Centro	523,7	133.809	255	139.431	266	146.443	280	150.159	287
2. Arganzuela	655,2	130.829	200	137.022	209	143.867	220	146.402	223
3. Retiro	537,8	123.736	230	124.888	232	126.477	235	126.283	235
4. Salamanca	540,9	146.168	270	147.350	272	149.264	276	151.366	280
5. Chamartín	919,6	138.941	151	139.987	152	142.626	155	142.735	155
6. Tetuán	537,3	140.951	262	144.700	269	149.200	278	150.834	281
7. Chamberí	469,2	147.498	314	148.570	317	151.230	322	151.766	323
8. Fuencarral-El Pardo	24.345,2	206.793	8	207.748	9	210.583	9	209.361	9
9. Moncloa-Aravaca	4.492,7	109.637	24	112.278	25	116.531	26	118.297	26
10. Latina	2.543,0	253.014	99	255.545	100	258.667	102	259.199	102
11. Carabanchel	1.409,3	220.198	156	226.138	160	233.602	166	237.093	168
12. Usera	770,3	116.037	151	121.130	157	124.665	162	129.015	167
13. Puente de Vallecas	1.489,1	228.548	153	232.520	156	237.899	160	240.917	162
14. Moratalaz	634,4	106.596	168	107.405	169	108.248	171	107.877	170
15. Ciudad Lineal	1.136,4	223.745	197	227.799	200	232.846	205	233.730	206
16. Hortaleza	2.800,6	146.493	52	148.035	53	151.746	54	152.483	54
17. Villaverde	2.028,6	126.501	62	130.417	64	135.540	67	140.205	69
18. Villa de Vallecas	5.155,9	62.132	12	62.978	12	64.177	12	65.162	13
19. Vicálvaro	3.271,5	51.887	16	54.477	17	57.573	18	61.165	19
20. San Blas	2.181,2	133.247	61	137.445	63	143.405	66	146.963	67
21. Barajas	4.266,6	36.166	8	37.672	9	40.303	9	41.292	10

FUENTE: Área de Gobierno de Hacienda y Administración Pública. Dirección General de Estadística. "Padrón Municipal de Habitantes"

Población y densidad de los Distritos a 1 de enero de 2004



Mapa. Densidad de los barrios de la Ciudad de Madrid a 1 de Enero de 2004

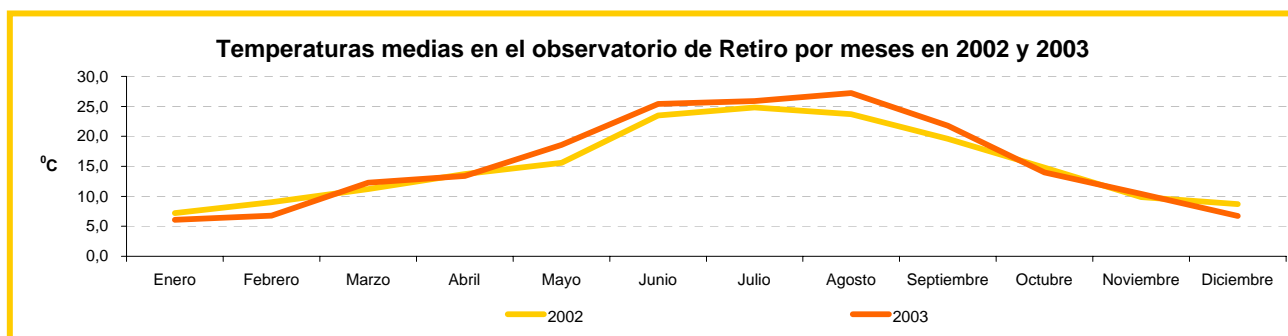


2. Climatología y contaminación

2.1. Temperaturas por observatorios y meses en 2003

Observatorios / Meses	Temperaturas medias (°C)						Máxima absoluta		Mínima absoluta	
	Mensual	De las máximas	De las mínimas	A las 7 h.	A las 13 h.	A las 18 h.	(°C)	Día	(°C)	Día
RETIRO										
Enero	6,1	9,6	2,6	3,4	8,5	7,1	19,9	27	-3,6	13
Febrero	6,8	10,5	3,1	3,8	9,2	8,5	14,0	3-6	-3,6	18
Marzo	12,3	16,9	7,7	8,1	15,6	14,5	24,2	13	3,8	17
Abril	13,4	18,4	8,4	9,6	17,1	15,5	24,7	28	3,4	4
Mayo	18,6	24,9	12,4	14,2	23,9	21,8	32,1	23	6,4	7
Junio	25,4	31,7	19,2	20,7	30,5	28,9	36,0	22	15,2	1-2
Julio	25,9	32,4	19,4	20,7	31,2	29,9	37,4	31	13,6	16
Agosto	27,2	33,2	21,1	21,9	31,9	30,0	38,6	1	15,4	30
Septiembre	21,8	27,3	16,3	16,8	26,0	24,4	30,4	11	12,2	10
Octubre	14,0	17,5	10,4	11,2	16,5	14,6	23,8	10	3,4	24
Noviembre	10,4	13,6	7,2	8,1	12,8	11,0	17,0	6	2,3	26
Diciembre	6,7	10,1	3,4	4,4	9,0	7,6	15,0	31	0,0	23
BARAJAS										
Enero	5,4	10,0	0,8	2,6	8,5	7,0	20,9	27	-7,8	13
Febrero	5,7	10,7	0,7	2,2	9,1	8,0	14,5	4	-6,9	18
Marzo	10,8	17,2	4,4	5,5	15,2	15,0	25,2	13	0,0	20
Abril	12,3	18,3	6,4	8,7	16,3	15,9	24,9	28	0,2	5
Mayo	17,3	25,4	9,2	13,7	23,4	22,9	31,9	31	4,5	1
Junio	24,4	32,4	16,3	20,5	30,4	30,5	36,8	21	12,5	2
Julio	24,8	32,8	16,8	20,7	30,4	31,6	38,2	31	12,8	22
Agosto	25,8	33,7	18,0	20,9	31,3	31,7	39,8	1	12,8	30
Septiembre	20,6	27,9	13,3	15,5	26,0	25,7	31,4	11	8,1	10
Octubre	13,6	18,1	9,0	10,3	16,6	15,1	24,3	10-11	0,4	24
Noviembre	9,6	14,0	5,2	6,6	12,8	11,4	18,2	18	-0,7	26
Diciembre	5,6	10,4	0,8	2,7	8,9	7,3	15,9	15	-2,9	26
CUATRO VIENTOS										
Enero	5,6	10,1	1,2	2,9	8,8	7,2	20,6	27	-5,2	11
Febrero	6,2	10,9	1,4	2,9	9,3	8,0	14,8	6	-5,0	18
Marzo	11,8	17,6	6,0	7,4	15,8	14,6	25,6	13	2,2	20
Abril	13,2	19,1	7,3	9,6	17,0	16,1	25,4	28	1,6	4
Mayo	18,6	26,0	11,3	15,2	23,7	23,1	32,4	31	5,2	7
Junio	25,5	32,8	18,2	21,9	30,6	30,1	37,0	21	14,0	1-2
Julio	26,0	33,9	18,1	21,8	31,4	31,8	39,6	11	11,6	16
Agosto	27,5	35,1	19,9	22,8	32,6	32,0	40,6	1	15,0	28
Septiembre	22,3	28,8	15,9	17,2	26,7	25,9	32,0	13	10,2	10
Octubre	14,2	18,4	10,0	11,0	16,7	15,1	26,0	10	3,0	24
Noviembre	10,4	14,2	6,6	7,5	13,0	11,2	18,6	6	1,8	26
Diciembre	6,7	10,8	2,5	3,9	9,6	7,6	16,4	15	-1,6	23

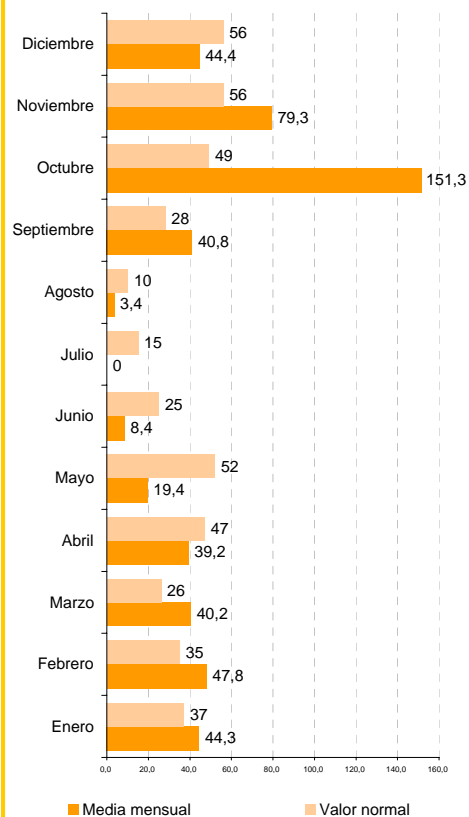
FUENTE: Ministerio de Medio Ambiente. Instituto Nacional de Meteorología



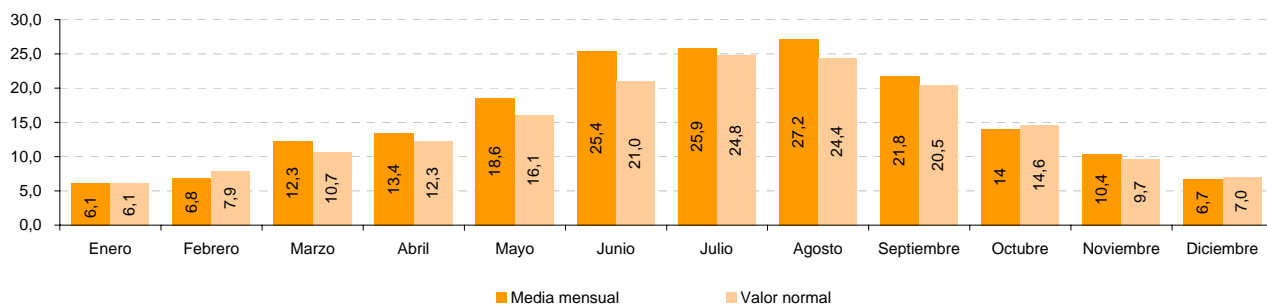
2.2. Precipitaciones habidas por observatorios y meses en 2003

Observatorios / Meses	Total (mm)	Máxima en 24 h (mm)	Día	Número de días de		
				Lluvia	Nieve	Granizo
RETIRO						
Enero	44,3	11,4	5	12,0	1,0	..
Febrero	47,8	14,5	25	12,0	1,0	..
Marzo	40,2	19,1	27	10,0
Abril	39,2	16,4	19	9,0
Mayo	19,4	7,0	6	7,0
Junio	8,4	5,9	23	7,0
Julio
Agosto	3,4	1,4	5,0	4,0
Septiembre	40,8	40,1	30	3,0
Octubre	151,3	32,6	19	16,0
Noviembre	79,3	21,6	23	9,0
Diciembre	44,4	18,8	9	10,0
BARAJAS						
Enero	34,3	10,5	5,0	13,0
Febrero	43,5	17,4	25,0	10,0	1,0	..
Marzo	39,5	25,3	27,0	8,0
Abril	38,6	12,9	13,0	8,0
Mayo	9,2	2,7	6,0	6,0
Junio	5,7	2,2	23,0	6,0
Julio	12,0	1,0
Agosto	0,3	0,3	22,0	2,0
Septiembre	39,7	39,7	30,0	1,0
Octubre	138,9	34,8	19,0	16,0
Noviembre	53,0	12,3	23,0	12,0
Diciembre	30,5	12,5	9,0	9,0
CUATRO VIENTOS						
Enero	42,4	12,0	5,0	14,0	1,0	..
Febrero	37,5	9,0	2,0	..
Marzo	39,5	20,5	27,0	9,0
Abril	25,1	12,8	19,0	10,0	..	1,0
Mayo	23,3	10,7	6,0	7,0	..	1,0
Junio	3,1	2,0	30,0	5,0
Julio
Agosto	3,6	1,4	28,0	5,0
Septiembre	42,0	41,8	30,0	3,0
Octubre	171,6	37,8	19,0	19,0
Noviembre	87,0	36,0	22,0	13,0
Diciembre	48,5	24,1	9,0	11,0

FUENTE: Ministerio de Medio Ambiente. Instituto Nacional de Meteorología

Precipitación media en 2003
(Observatorio Retiro) y
comparación con la de los
últimos 30 años ⁽¹⁾⁽¹⁾ El valor normal es el valor medio del período 1971-2000

Temperatura media en 2003 (Observatorio Retiro) y comparación con la de los últimos 30 años



2.3. Valores medios de los contaminantes detectados en el aire por meses en 2003 ⁽¹⁾

Años / meses	Partículas suspensión (µgr/m3)	SO2 (µgr/m3)	CO (mg/m3)	O3 (µgr/m3)	NO2 (µgr/m3)	NOX (µgr/m3)	CH4 (mg/m3)	TCH (mg/m3)	HCNM (mg/m3)	TEMP (°C)
2001	35	19	0,9	32	63	140	1,3	1,5	0,2	17,0
2002	33	13	0,8	33	62	124	1,3	1,4	0,2	17,3
2003	35	12	0,7	37	58	115	1,3	1,4	0,1	17,6
Enero	27	18	1,0	22	60	138	1,3	1,5	0,2	8,5
Febrero	27	17	0,9	23	61	127	1,3	1,4	0,1	8,9
Marzo	40	14	0,8	33	62	121	1,3	1,4	0,1	14,8
Abril	28	10	0,6	46	51	86	1,3	1,4	0,1	15,5
Mayo	34	9	0,5	49	54	90	1,2	1,4	0,2	20,5
Junio	48	9	0,5	52	58	93	1,3	1,4	0,1	27,1
Julio	43	10	0,5	55	61	98	1,3	1,4	0,1	27,8
Agosto	43	9	0,5	60	55	84	1,3	1,4	0,1	28,5
Septiembre	39	10	0,6	43	58	103	1,3	1,4	0,1	23,3
Octubre	24	9	0,7	26	54	109	1,3	1,4	0,1	15,3
Noviembre	34	14	0,9	18	60	146	1,4	1,5	0,1	12,0
Diciembre	38	19	1,0	14	67	186	1,4	1,6	0,2	8,5

⁽¹⁾ Los criterios de calidad del aire se establecen por Real Decreto 1073/2002, de 18 de Octubre

FUENTE : Área de Gobierno de Medio Ambiente y Servicios a la Ciudad. Dirección General Sostenibilidad y Agenda XXI

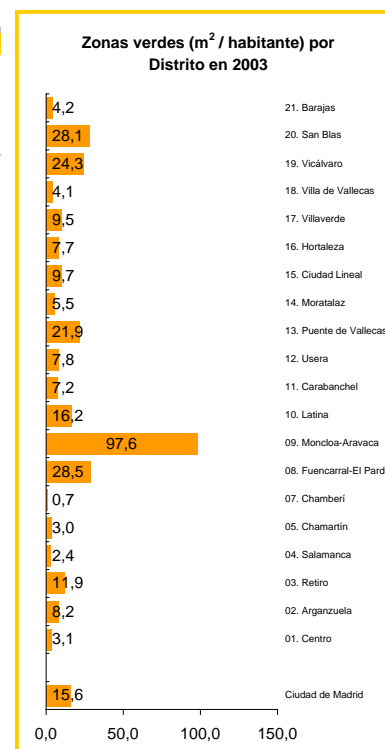
3.Territorio y Medio Ambiente. Zonas verdes y espacios ajardinados

3.1. Zonas verdes, jardineras y árboles de conservación municipal por Distritos a 31.12.2002 y a 31.12.2003

Distritos	31.12.2002			31.12.2003		
	Zonas verdes Superf. (Ha.)	Jardineras Nº	Árboles Nº	Zonas verdes Superf. (Ha.)	Jardineras Nº	Árboles Nº
TOTAL	4.826,18	14.179	245.348	4.888,83	14.179	253.953
01. Centro	44,77	1.219	6.957	44,77	1.212	7.119
02. Arganzuela	111,40	367	9.266	117,55	365	9.432
03. Retiro	151,49	308	7.106	151,03	276	7.587
04. Salamanca	41,54	3.611	13.838	36,06	3.648	13.908
05. Chamartín	43,03	643	17.275	43,35	702	17.765
07. Chamberí	10,35	609	12.018	10,37	614	12.806
08. Fuencarral-El Pardo	429,58	80	16.455	430,68	138	18.709
09. Moncloa-Aravaca	2.052,98	155	12.143	2.056,17	133	12.450
10. Latina	189,13	49	11.443	188,66	68	10.753
11. Carabanchel	182,17	1.224	12.897	186,65	1.002	14.258
12. Usera	180,47	161	9.945	183,13	161	10.030
13. Puente de Vallecas	262,61	402	23.253	272,46	471	23.227
14. Moratalaz	130,62	14	7.369	131,76	14	7.435
15. Ciudad Lineal	104,15	261	20.524	105,18	255	20.451
16. Hortaleza	167,48	663	11.262	180,19	661	16.409
17. Villaverde	140,85	580	10.058	144,31	881	11.109
18. Villa de Vallecas	53,37	163	3.332	55,31	135	3.478
19. Vicálvaro	116,47	174	7.014	155,84	168	6.415
20. San Blas	150,12	1.151	14.823	161,60	1.151	14.730
21. Barajas	51,68	26	5.057	60,89	26	5.098
Interdistritos	154,87	2.098	6.465	172,87	2.098	10.784

FUENTE: Área de Gobierno de Urbanismo, Vivienda e Infraestructuras. Gerencia Municipal de Urbanismo.

"Relación de Zonas Verdes y Espacios Ajardinados en Conservación Municipal"



Fuentes, notas y conceptos del Capítulo 1

1. Datos geográficos y administrativos

Ayuntamiento de Madrid. Área de Gobierno de Hacienda y Administración Pública. Dirección General de Estadística

Revisión del seccionado padronal referido al 1 de marzo de 2004.

Revisión del Padrón Municipal de Habitantes a 1 de enero. Cifras aprobadas por el Pleno del Ayuntamiento de Madrid.

2. Climatología y contaminación

Ministerio de Medio Ambiente. Instituto Nacional de Meteorología

Partes mensuales de las Estaciones Meteorológicas de Retiro, Barajas y Cuatro Vientos .

Ayuntamiento de Madrid. Área de Gobierno de Medio Ambiente y Servicios a la Ciudad. Dirección General de Sostenibilidad y Agenda 21

Resúmenes anuales de las estaciones de medición de la contaminación del aire.

Resultados de las inspecciones realizadas por los Centros de Control de Vehículos y Emisiones y la Estación Comprobadora de Ruidos de Vehículos.

3. Territorio y Medio Ambiente. Zonas verdes y espacios ajardinados

Ayuntamiento de Madrid. Área de Gobierno de Urbanismo, Vivienda e Infraestructuras. Gerencia Municipal de Urbanismo

Relación de Zonas Verdes y Espacios Ajardinados en conservación municipal.