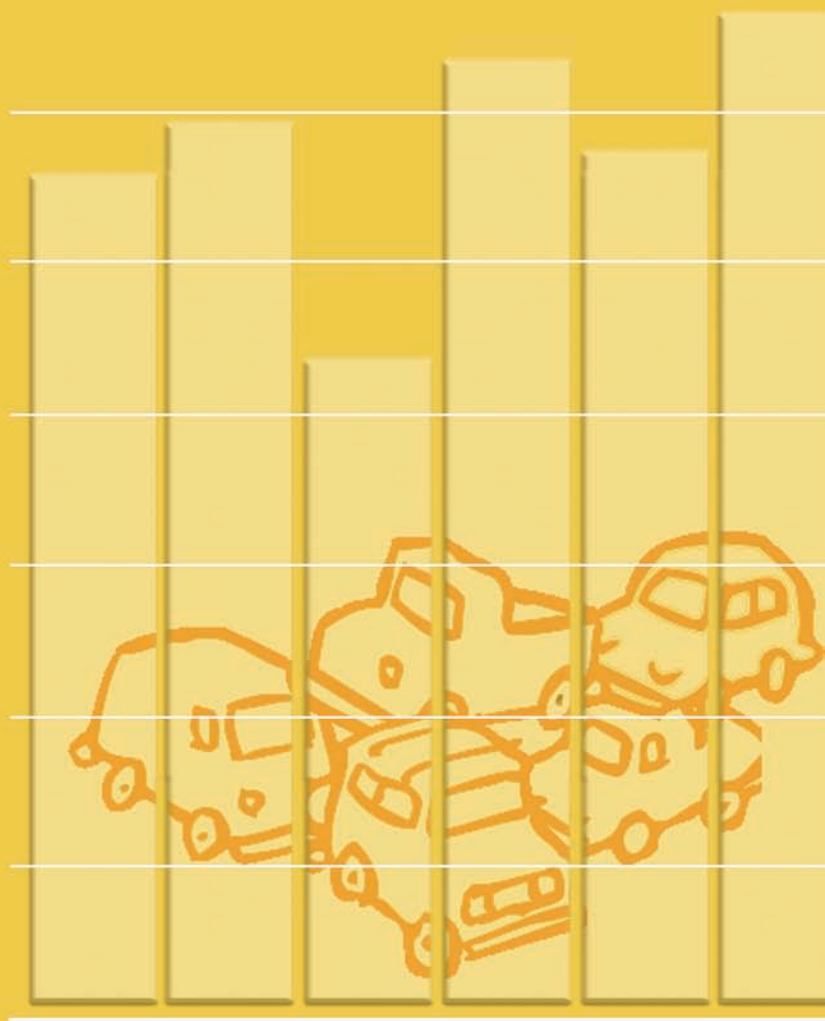


Capítulo VII

Tráfico y Transportes



1. Tráfico

- 1.1. Intensidad media diaria y velocidad media del tráfico urbano por meses
- 1.2. Parque de vehículos existentes por distrito según tipo de vehículo y potencia
- 1.3. Utilización de los aparcamientos de uso público por meses

2. Transportes colectivos

- 2.1. Evolución histórica del número de viajeros transportados por la Empresa Municipal de Transportes y por la Compañía Metropolitano de Madrid (miles)
- 2.2. Viajeros transportados por la Empresa Municipal de Transportes y por la Compañía Metropolitano de Madrid por meses
- 2.3. Movimientos de viajeros de las estaciones ferroviarias de Madrid
- 2.4. Tráfico de aeronaves, pasajeros y mercancías del aeropuerto de Barajas
- 2.5. Tráfico de pasajeros y mercancías en vuelos regulares internacionales en el aeropuerto de Barajas

3. Accidentes

- 3.1. Accidentes y víctimas de tráfico urbano por tipo de accidente
- 3.2. Accidentes y víctimas de tráfico urbano por Distritos

Fuentes, notas y conceptos del Capítulo 7

1. Tráfico

1.1. Intensidad media diaria y velocidad media del tráfico urbano por meses en 2002 y 2003

Años / meses	Intensidad media diaria en el conjunto de estaciones permanentes de aforo					Velocidad media en el conjunto de 13 recorridos fijos				
	Conjunto	Interior 1 ^{er} cinturón	Entre 1 ^{er} y 2 ^o cinturón	Exterior 2 ^o cinturón	M-30	Conjunto	Interior 1 ^{er} cinturón	Entre 1 ^{er} y 2 ^o cinturón	Exterior 2 ^o cinturón	M-30
2001	2.729.930	626.913	890.653	1.014.717	197.647	23,10	14,16	20,54	21,36	68,84
2002	2.652.644	597.416	867.831	922.917	264.480	21,67	12,46	19,64	20,39	60,78
Enero	2.682.590	602.025	881.126	937.683	261.756	21,60	12,26	19,12	20,76	65,46
Febrero	2.730.075	615.720	889.551	953.750	271.054	21,81	12,18	20,34	21,53	61,63
Marzo	2.686.772	609.961	873.973	933.624	269.214	22,97	12,22	20,74	20,81	60,48
Abril	2.731.842	620.301	894.223	948.887	268.431	22,27	13,45	19,49	21,14	63,62
Mayo	2.730.005	602.157	903.590	955.837	268.421	21,93	12,22	20,84	20,66	70,74
Junio	2.748.739	622.582	900.346	958.164	267.647	21,71	12,45	19,49	19,37	56,90
Julio	2.656.187	604.004	871.989	916.197	263.997	23,23	12,93	20,80	22,44	77,52
Agosto	2.109.391	513.275	684.470	688.005	223.641	26,47	15,67	23,88	24,05	72,99
Septiembre	2.685.738	611.189	876.566	931.586	266.397	21,06	12,68	18,79	19,73	54,90
Octubre	2.706.334	594.682	883.758	958.270	269.624	19,33	11,53	17,53	18,49	53,92
Noviembre	2.704.408	588.711	886.082	954.030	275.585	20,53	11,55	18,93	19,00	52,27
Diciembre	2.659.643	584.387	868.297	938.968	267.991	18,90	11,34	17,46	18,00	51,01
2003	2.684.613	577.039	887.955	949.256	270.363	22,81	12,56	19,37	22,05	68,47
Enero	2.653.096	593.263	865.302	930.821	263.710	20,80	12,19	18,97	18,68	58,51
Febrero	2.710.567	596.688	885.899	956.714	271.266	23,28	13,22	20,41	22,84	73,58
Marzo	2.722.692	588.973	890.356	966.006	277.357	23,52	14,15	19,94	23,02	72,97
Abril	2.695.940	587.549	895.757	947.408	265.226	22,57	12,68	19,92	22,38	65,35
Mayo	2.776.538	598.438	921.708	981.515	274.877	23,22	12,77	19,60	23,60	71,20
Junio	2.774.159	591.802	918.706	982.563	281.088	21,54	11,84	19,10	22,23	68,24
Julio	2.753.526	602.320	901.507	971.299	278.400	22,69	13,16	19,58	23,50	62,12
Agosto	2.133.344	488.197	702.703	712.138	230.306	27,43	16,09	23,89	26,62	82,24
Septiembre	2.758.316	580.730	913.695	987.444	276.447	21,22	12,06	17,95	21,77	68,96
Octubre	2.764.549	566.242	925.213	999.229	273.865	22,24	12,48	19,84	21,82	63,48
Noviembre	2.750.793	563.397	930.062	981.077	276.257	21,53	12,53	18,36	21,96	63,36
Diciembre	2.721.836	566.864	904.555	974.862	275.555	19,06	9,83	16,68	20,17	72,11

Nota: 1^{er} cinturón: Alberto Aguilera - Princesa - Goya. 2^o cinturón: Doctor Esquerdo - Foo Silvela - Joaquín Costa - Raimundo Fdez. Villaverde - Reina Victoria

FUENTE: Área de Gobierno de Seguridad y Servicio a la Comunidad. Dirección General de Movilidad

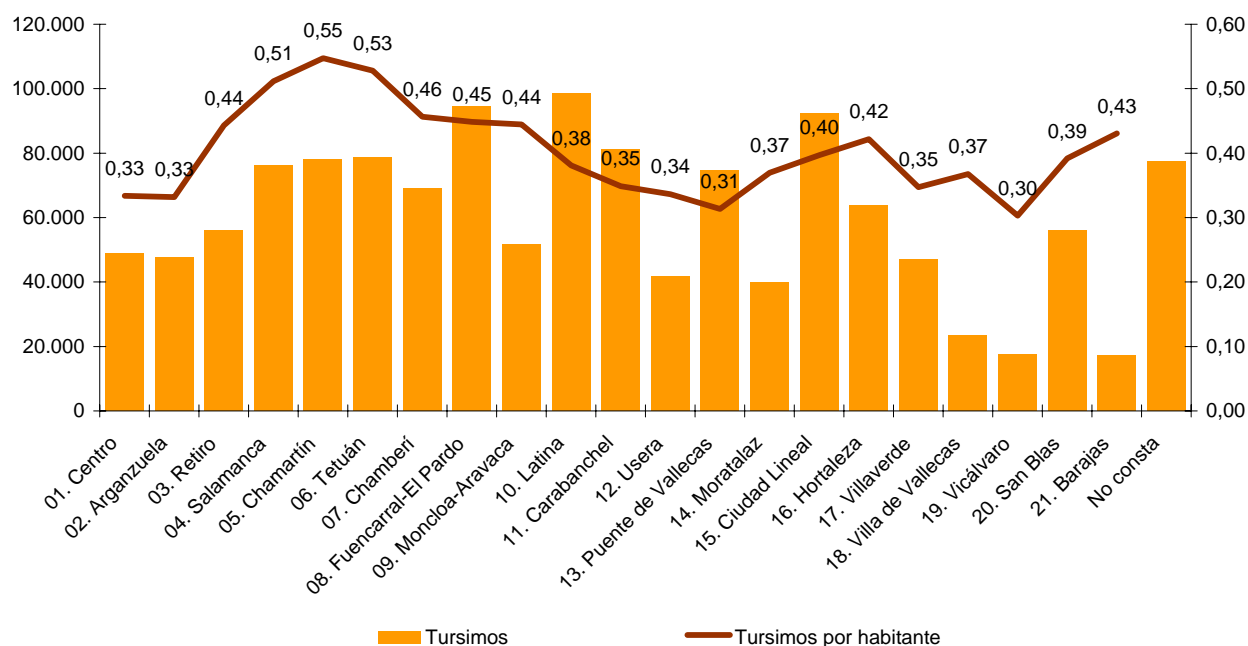


1.2. Parque de vehículos existentes por distrito según tipo de vehículo y potencia en 2003

Titularidad / Distritos	TURISMOS (Caballos Fiscales)					Auto- buses	Camiones	Remolques	Ciclo- motores		
	Total	<8	8 a 12	12 a 16	>16				Motos	motocicletas	Tractores
TOTAL	1.333.274	16.385	588.359	626.100	102.430	5.681	139.276	8.973	85.310	38.713	13.912
01. Centro	48.895	825	22.776	20.548	4.746	191	6.637	230	5.270	1.853	465
02. Arganzuela	47.746	511	20.975	23.012	3.248	355	4.831	802	2.895	1.464	697
03. Retiro	56.024	814	23.541	25.837	5.832	297	4.266	309	4.492	1.590	458
04. Salamanca	76.374	1.336	31.289	33.426	10.323	2.028	7.859	1.005	7.136	2.169	1.154
05. Chamartín	78.059	1.233	31.971	33.706	11.149	248	7.021	433	6.973	2.055	1.011
06. Tetuán	78.757	976	28.668	39.920	9.193	85	12.583	1.076	4.776	2.208	1.392
07. Chamberí	69.046	1.169	29.094	30.598	8.185	90	7.284	533	6.532	2.023	602
08. Fuencarral-El Pardo	94.472	1.069	41.823	44.602	6.978	79	6.095	225	5.272	2.244	417
09. Moncloa-Aravaca	51.811	727	22.361	23.321	5.402	75	3.667	250	4.288	1.302	370
10. Latina	98.519	1.019	46.321	47.918	3.261	49	7.054	215	4.570	2.108	347
11. Carabanchel	81.406	907	38.783	38.461	3.255	220	8.851	218	3.857	2.150	429
12. Usera	41.927	457	19.822	20.060	1.588	26	4.996	217	1.920	1.332	286
13. Puente de Vallecas	74.587	779	36.201	35.166	2.441	92	9.537	470	3.424	2.877	567
14. Moratalaz	39.984	397	19.034	19.032	1.521	62	2.346	292	2.122	1.085	316
15. Ciudad Lineal	92.404	1.049	42.657	42.298	6.400	263	8.922	353	6.093	3.049	1.462
16. Hortaleza	64.010	704	29.424	29.903	3.979	350	4.666	242	3.821	2.667	334
17. Villaverde	47.044	371	21.102	24.083	1.488	164	5.247	620	1.628	1.112	731
18. Villa de Vallecas	23.577	239	10.170	12.151	1.017	76	3.168	244	917	655	282
19. Vicálvaro	17.457	154	8.200	8.606	497	23	2.185	92	617	504	128
20. San Blas	56.197	590	24.774	27.190	3.643	297	8.597	215	2.550	1.758	645
21. Barajas	17.363	195	7.681	8.273	1.214	14	1.571	88	816	403	173
No consta	77.615	864	31.692	37.989	7.070	597	11.893	844	5.341	2.105	1.646

FUENTE: Área de Hacienda y Economía. Padrón de Contribuyentes por el Impuesto sobre Vehículos de Tracción Mecánica.

Número de turismos por Distrito y turismos por habitante en 2003

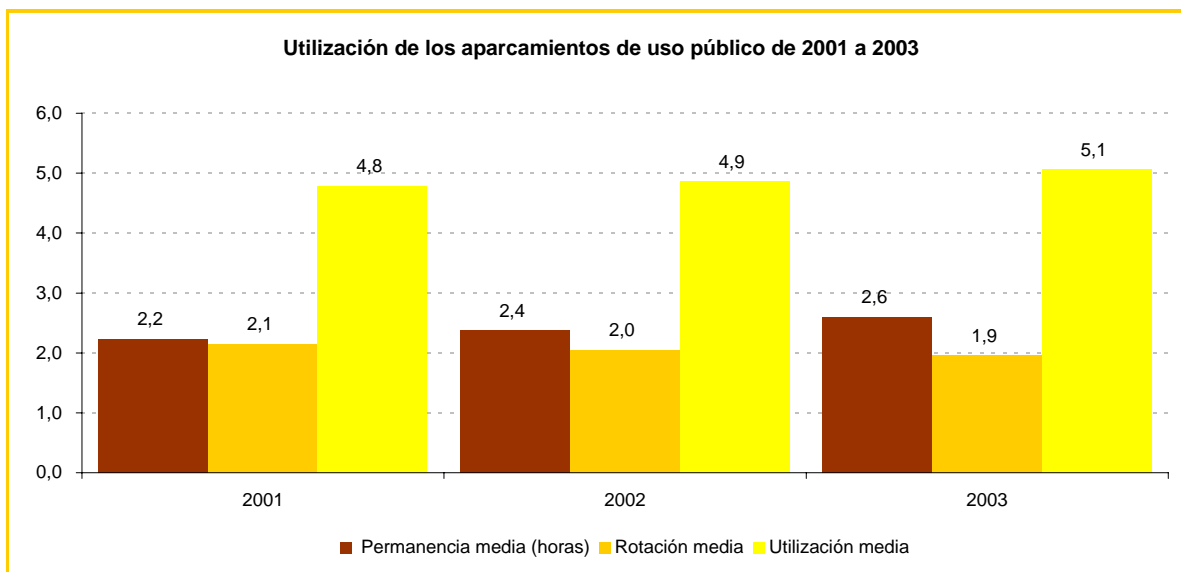
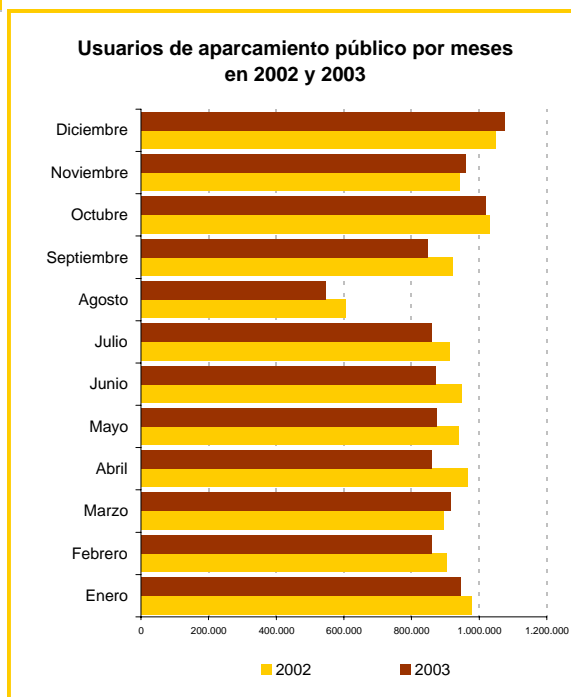


1.3. Utilización de los aparcamientos de uso público por meses en 2002 y 2003

Años (Media Mensual) / meses	Aparcamientos de concesión municipal				
	Capacidad (nº de plazas)	Nº de usuarios	Permanencia media (horas)	Rotación media	Utilización media
2001	13.392	929.959	2,23	2,15	4,78
2002	13.705	922.678	2,37	2,04	4,86
Enero	13.392	976.233	2,32	2,15	4,99
Febrero	13.392	901.598	2,32	2,19	5,08
Marzo	13.392	892.124	2,19	1,96	4,29
Abril	13.392	965.678	2,43	2,19	5,32
Mayo	13.392	937.387	2,44	2,04	4,98
Junio	13.392	947.783	2,36	2,07	4,89
Julio	13.392	911.710	2,36	1,99	4,70
Agosto	13.392	603.777	2,22	1,30	2,89
Septiembre	13.392	918.728	2,41	2,05	4,94
Octubre	13.392	1.030.656	2,38	2,22	5,28
Noviembre	13.392	939.738	2,59	2,09	5,41
Diciembre	13.392	1.046.724	2,44	2,26	5,51
2003	14.955	884.742	2,59	1,95	5,06
Enero	14.955	943.701	2,35	2,04	4,79
Febrero	14.955	859.259	2,42	2,05	4,96
Marzo	14.955	914.668	2,55	1,97	5,02
Abril	14.955	859.029	2,51	1,91	4,79
Mayo	14.955	872.496	2,56	1,88	4,81
Junio	14.955	868.520	2,59	1,93	5,00
Julio	14.955	858.996	2,30	1,90	4,37
Agosto	14.955	545.239	2,71	1,18	3,20
Septiembre	14.955	846.672	2,73	1,89	5,16
Octubre	14.955	1.017.424	2,75	2,19	6,02
Noviembre	14.955	957.398	2,69	2,13	5,73
Diciembre	14.955	1.073.505	2,95	2,31	6,81

Nota: Los valores del año 2001 se refieren solo hasta el mes de Julio por carecer de datos posteriores

FUENTE: Área de Gobierno de Seguridad y Servicios a la Comunidad. Dirección General de Movilidad



2. Transportes colectivos

2.1. Evolución histórica del número de viajeros transportados por la Empresa Municipal de Transportes y por la Compañía Metropolitano de Madrid (miles)

Años	Total	E.M.T.		Compañía Metropolitano	Años	Total	E.M.T.		Compañía Metropolitano
		Total	Autobuses				Total	Autobuses	
1970	875.820	357.347	328.901	518.473	1988	822.351	457.571	438.473	364.780
1971	882.902	361.229	336.447	521.673	1989	843.358	456.230	446.634	387.128
1972	896.872	369.119	360.376	527.753	1990	838.883	440.036	440.036	398.847
1973	905.965	396.189	396.189	509.776	1991	879.288	498.059	498.059	381.229
1974	946.134	424.516	424.516	521.618	1992	838.264	440.757	440.757	397.507
1975	930.799	429.146	416.456	501.653	1993	889.676	512.175	512.175	377.501
1976	902.145	421.246	397.102	480.899	1994	902.081	522.938	522.938	379.143
1977	904.819	440.875	411.865	463.944	1995	916.299	529.538	529.538	386.761
1978	853.948	427.525	401.147	426.423	1996	950.123	550.812	550.812	399.311
1979	825.146	432.048	406.749	393.098	1997	977.730	555.017	555.017	422.713
1980	854.721	467.277	442.709	387.444	1998	990.502	553.495	553.495	437.007
1981	843.719	490.090	465.404	353.629	1999	1.008.644	528.643	528.643	480.001
1982	827.939	478.527	453.863	349.412	2000	1.056.241	531.207	531.207	525.034
1983	821.888	474.976	450.497	346.912	2001	1.045.476	501.561	501.561	543.915
1984	795.968	464.322	439.761	331.646	2002	1.047.374	482.363	482.363	565.011
1985	780.757	459.877	434.808	320.880	2003	1.072.516	470.711	470.711	601.805
1986 ⁽¹⁾	791.800	462.760	439.400	329.040					
1.987	809.841	469.477	446.630	340.364					

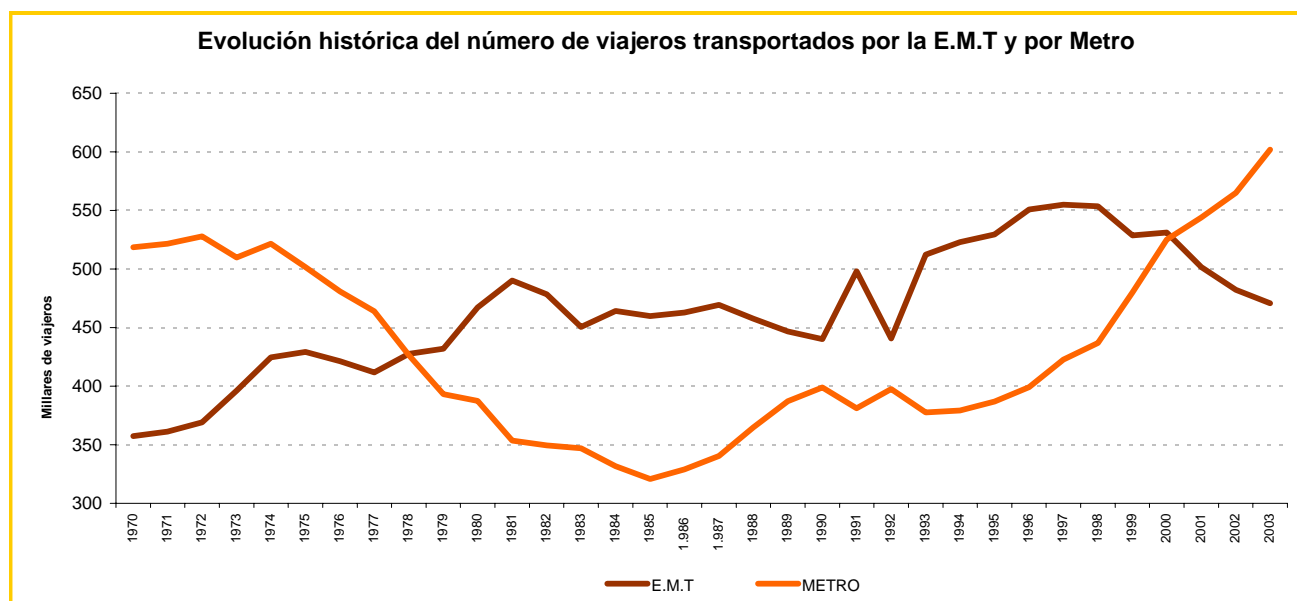
Nota: La cifra total de viajeros incluye de 1970 a 1973 el transporte en tranvía y de 1975 a 1989 el de microbuses.

(¹) A partir del año 1986, se aplica la nueva movilidad para viajeros con Abono EMT

FUENTE: Empresa Municipal de Transportes. Resumen de datos estadísticos.

Compañía Metropolitano de Madrid. Datos estadísticos 1941-1980. Estadística mensual de Tráfico 1981 a 2000.

Consorcio de Transportes. (www.ctm-madrid.es), 2001 a 2003



2.2. Viajeros transportados por la Empresa Municipal de Transportes y por la Compañía Metropolitano de Madrid por meses de 2001 a 2003 (miles)

Años/meses	Total	Empresa Municipal	Compañía
		de Transportes	Metropolitano
		Autobuses	Metro y Suburbano
1999	1.008.643	528.643	480.000
2000	1.056.241	531.207	525.034
2001 ⁽¹⁾	1.045.476	501.561	543.915
Enero	94.340	44.202	50.138
Febrero	88.902	42.122	46.780
Marzo	100.286	47.878	52.408
Abril	83.804	40.263	43.541
Mayo	93.714	45.211	48.503
Junio	91.596	44.353	47.243
Julio	76.931	37.067	39.864
Agosto	51.536	25.531	26.005
Septiembre	78.889	38.385	40.504
Octubre	100.379	47.593	52.786
Noviembre	92.863	43.545	49.318
Diciembre	86.680	39.856	46.824
Regularización	5.555	5.555	..
2002 ⁽¹⁾	1.047.374	482.363	565.011
Enero	92.163	42.823	49.340
Febrero	88.767	40.907	47.860
Marzo	85.151	38.595	46.556
Abril	97.402	44.639	52.763
Mayo	92.955	42.348	50.607
Junio	86.721	39.479	47.242
Julio	79.688	37.204	42.484
Agosto	52.279	24.870	27.409
Septiembre	80.905	39.190	41.715
Octubre	102.096	47.032	55.064
Noviembre	94.999	42.042	52.957
Diciembre	90.326	39.311	51.015
Regularización	3.923	3.923	..
2003 ⁽¹⁾	1.072.516	470.711	601.805
Enero	92.799	40.850	51.949
Febrero	89.521	39.588	49.933
Marzo	96.758	43.412	53.346
Abril	90.471	39.950	50.521
Mayo	95.380	42.444	52.936
Junio	93.790	41.780	52.010
Julio	82.131	35.665	46.466
Agosto	52.825	22.844	29.981
Septiembre	83.040	36.574	46.466
Octubre	104.507	45.429	59.078
Noviembre	96.839	42.059	54.780
Diciembre	94.453	40.116	54.337
Regularización	3.923	3.923	..

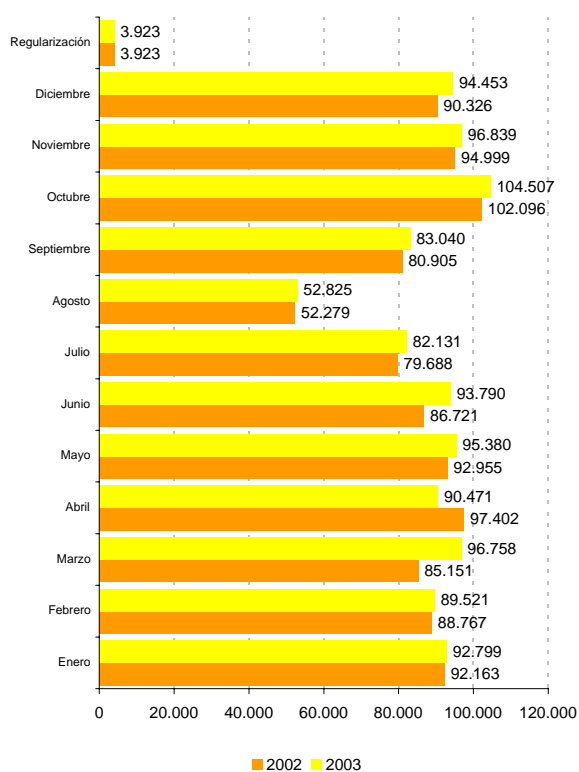
⁽¹⁾ Corresponde a las cifras de viajeros registrados de enero a diciembre

La regularización de final de ejercicio refleja los viajeros no registrados por canceladoras

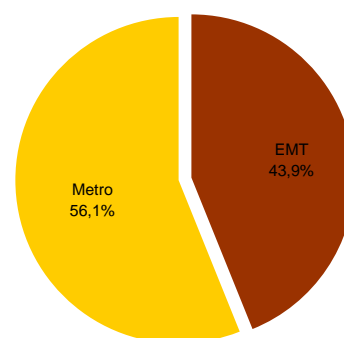
FUENTE: Empresa Municipal de Transportes. Resumen de datos estadísticos. Cía.

Metropolitano de Madrid. Estadística mensual de Tráfico

Viajeros transportados por la EMTy por Metro por meses en 2002 y 2003 (miles)



Porcentaje de uso de los transportes colectivos en 2003



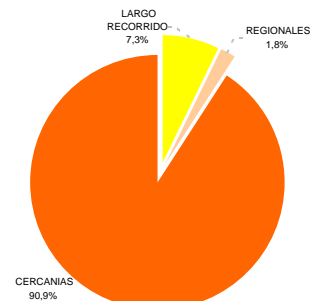
2.3. Movimientos de viajeros de las estaciones ferroviarias de Madrid de 1998 a 2003

Estaciones	1998	1999	2000	2001	2002	2003
RENFE TOTAL	62.616.810	64.176.227	67.315.848	74.540.544	78.839.138	81.005.736
LARGO RECORRIDO	2.810.572	2.712.049	2.592.624	2.954.811	3.035.295	5.932.062
Madrid-Chamartín	1.952.751	1.935.246	1.858.433	2.076.286	2.125.950	3.776.352
Madrid-Atocha	280.300	289.730	283.740	349.292	367.952	608.508
Madrid-Puerta de Atocha	577.521	487.073	450.451	529.233	541.393	1.547.202
REGIONALES	1.116.225	1.238.686	967.012	1.412.471	1.474.189	1.420.618
Madrid-Chamartín	413.388	550.001	233.928	653.931	791.818	771.070
Madrid-Atocha	582.638	568.638	593.495	602.852	519.561	427.762
Madrid-Puerta de Atocha	114.569	115.566	135.436	152.846	161.991	166.182
Madrid-Príncipe Pío	5.630	4.481	4.153	2.842	819	..
Madrid-Nuevos Ministerios	39.170
Madrid-Recoletos	16.434
AVE	1.901.291	2.218.170	2.395.702	2.555.049	2.626.972	
Madrid-Puerta de Atocha	1.901.291	2.218.170	2.395.702	2.555.049	2.626.972	(*)
CERCANIAS	56.788.722	58.007.322	61.360.510	67.618.213	71.702.682	73.653.056
Madrid-Chamartín	5.190.513	5.170.500	5.469.387	6.487.169	7.811.580	8.103.887
Madrid-Atocha	49.085.817	50.236.351	53.140.329	58.046.364	60.833.245	62.405.558
Madrid-Príncipe Pío	2.512.392	2.600.471	2.750.794	3.084.680	3.057.857	3.143.611

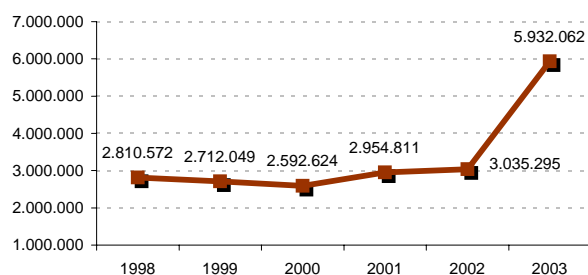
(*) AVE no ha facilitado datos debido a cambios estructurales, debe ser tenido en cuenta igualmente en el total

FUENTE: RENFE. Dirección de Comunicación Corporativa y Relaciones Externas. Gerencia de Imagen, Publicidad y Estudios.

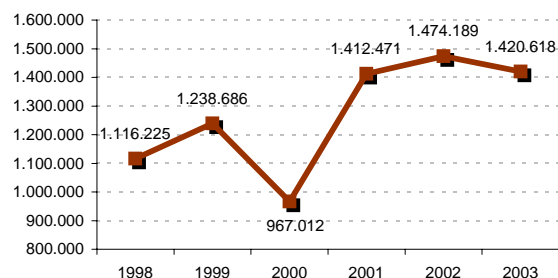
Utilización de los servicios de Renfe en Madrid durante 2003



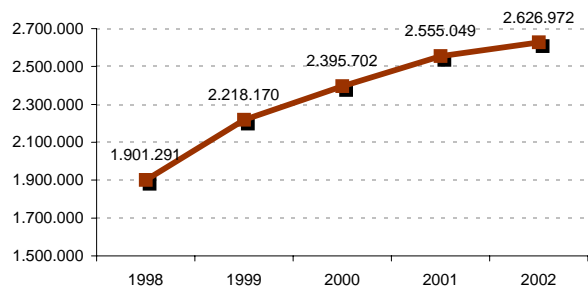
LARGO RECORRIDO



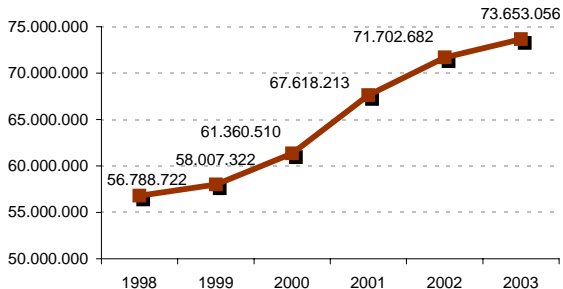
REGIONALES



AVE



CERCANIAS



2.4. Tráfico de aeronaves, pasajeros y mercancías del aeropuerto de Barajas de 1999 a 2003

	1999	2000	2001	2002	2003
Aeronaves	306.755	358.490	375.549	364.582	383.698
Nacional	157.975	184.387	193.241	182.914	193.779
Internacional	147.993	173.221	181.454	180.823	188.981
Otra Clase de Tráfico	787	882	854	845	938
Pasajeros	28.028.539	32.917.460	34.073.237	33.913.456	35.855.861
Nacional	13.921.914	16.622.403	17.224.540	16.815.375	17.620.939
Internacional	13.799.210	16.111.128	16.656.418	16.871.710	17.904.222
Otra Clase de Tráfico	2.005	1.600	2.320	2.460	1.335
Tránsitos	305.410	182.329	192.279	223.911	..
Mercancías (TM)	294.502	311.071	295.973	298.342	341.249
Nacional	88.233	88.292	81.099	80.240	98.802
Internacional	206.233	222.763	214.874	218.102	242.462
Correo (TM)	23.978	26.514	34.744	35.738	(1)
Nacional	10.951	12.481	18.871	19.035	..
Internacional	13.027	14.029	15.874	16.703	..

(1) Correo en el año 2003 está incluido en el total de Mercancías

FUENTE: Aeropuertos Españoles y Navegación Aérea (AENA). (www.aena.es) y Anuario Estadístico MAD/BJS (AENA)

2.5. Tráfico de pasajeros y mercancías en vuelos regulares internacionales en el aeropuerto de Barajas de 1999 a 2003

Procedencia / Destino	Entradas por área geográfica de origen					Salidas por área geográfica de destino					
	1999	2000	2001	2002	2003	1998	1999	2000	2001	2002	2003
PASAJEROS (Miles)											
Total	6.593	7.770	7.474	8.167	8.535	8.304	6.589	7.663	7.371	8.005	8.498
Europa	4.335	5.190	5.071	5.538	5.744	4.129	4.367	5.305	5.194	5.558	5.851
Unión Europea	3.015	3.631	3.816	4.131	5.295	3.492	3.027	3.737	3.895	4.125	464
Resto de Europa	1.319	1.559	1.255	1.406	1.514	636	1.340	1.569	1.299	1.433	5.387
América	1.947	2.206	2.080	2.232	2.395	1.282	1.922	2.048	1.881	2.096	2.293
Africa	190	212	206	254	260	293	183	206	198	235	242
Otros	122	162	118	143	136	342	117	103	98	116	112
MERCANCÍAS (TM)											
Total	97.556	112.569	84.568	94.478	105.961	93.103	101.277	98.906	92.000	100.166	99.715
Europa	39.812	32.121	28.064	31.432	34.979	26.964	29.166	41.165	22.499	26.126	26.623
Unión Europea	29.855	20.565	21.537	26.119	30.128	21.235	18.820	29.703	16.512	20.761	24.079
Resto de Europa	9.957	11.556	6.527	5.313	2.623	5.729	10.346	11.463	5.987	5.365	2.544
América	52.172	75.530	51.965	56.727	64.086	54.833	67.818	51.738	65.878	68.779	67.148
Africa	3.712	3.757	2.796	4.127	4.313	3.674	2.873	3.381	2.619	3.095	3.129
Otros	1.861	1.161	1.743	2.191	2.584	7.633	1.421	2.622	1.003	2.167	2.816

FUENTE: Anuario Estadístico. Aeropuertos Nacionales y Navegación Aérea

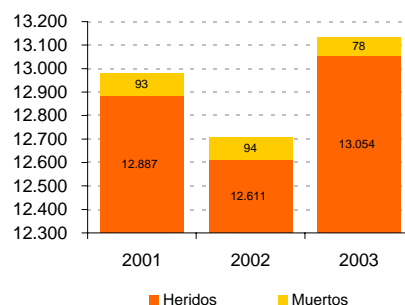
3. Accidentes

3.1. Accidentes y víctimas de tráfico urbano por tipo de accidente de 2001 a 2003

Tipo	Accidentes			Heridos			Muertos		
	2001	2002	2003	2001	2002	2003	2001	2002	2003
TOTAL	20.218	19.716	20.437	12.887	12.611	13.054	93	94	78
Colisiones y choques	17.357	16.843	17.030	10.046	9.748	10.044	42	55	45
Atropellos	1.772	1.829	1.777	1.891	1.912	1.911	48	33	29
Vuelcos	215	210	244	163	156	157	2	2	..
Caídas de vehículos de 2 ruedas	605	620	685	588	613	375	1	4	3
Caídas de viajeros en autobús	127	125	96	170	153	140
Caída de bicicletas	23	15	29	23	15	319	1
Otras causas	119	74	576	6	14	108

FUENTE: Área de Gobierno de Seguridad y Servicios a la Comunidad. Coordinación General de Seguridad

Evolución del número de accidentes

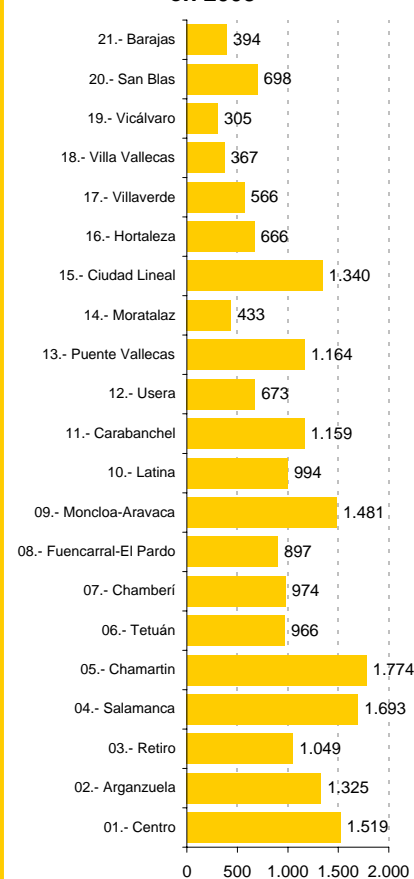


3.2. Accidentes y víctimas de tráfico urbano por distritos de 2001 a 2003

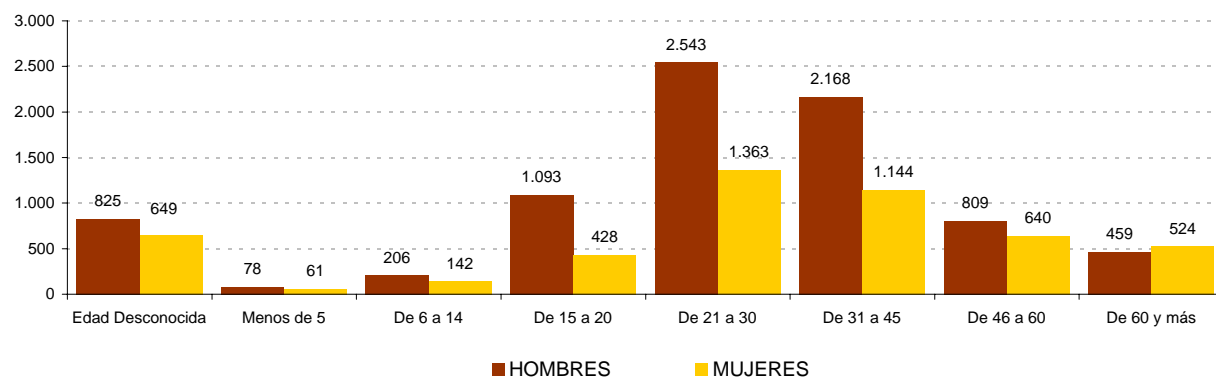
Distritos	Accidentes			Heridos			Muertos		
	2001	2002	2003	2001	2002	2003	2001	2002	2003
Total	20.218	19.716	20.437	12.887	12.611	13.054	93	94	78
01.- Centro	1.780	1.733	1.519	1.077	974	844	8	5	7
02.- Arganzuela	1.481	1.321	1.325	862	815	841	6	9	7
03.- Retiro	1.019	1.023	1.049	589	667	617	4	5	5
04.- Salamanca	1.395	1.496	1.693	891	928	1.063	6	4	8
05.- Chamartín	1.990	1.876	1.774	1.313	1.180	1.076	5	10	2
06.- Tetuán	881	851	966	582	538	636	2	5	2
07.- Chamberí	801	800	974	555	523	605	4	2	4
08.- Fuencarral-El Pardo	950	892	897	610	576	612	7	-	6
09.- Moncloa-Aravaca	1.474	1.408	1.481	870	890	935	7	8	7
10.- Latina	967	991	994	668	699	730	10	8	6
11.- Carabanchel	985	996	1.159	636	706	767	5	2	2
12.- Usera	646	638	673	433	418	492	2	3	2
13.- Puente Vallecas	1.151	1.131	1.164	740	766	802	4	4	8
14.- Moratalaz	463	471	433	339	296	312	5	2	1
15.- Ciudad Lineal	1.263	1.167	1.340	810	726	865	4	1	4
16.- Hortaleza	705	701	666	458	436	417	-	1	-
17.- Villaverde	579	523	566	418	402	407	6	8	1
18.- Villa Vallecas	420	333	367	228	194	197	2	2	3
19.- Vicálvaro	297	319	305	184	231	194	2	9	-
20.- San Blas	663	705	698	486	489	463	4	2	2
21.- Barajas	308	341	394	138	157	179	-	4	1

FUENTE: Área de Gobierno de Seguridad y Servicios a la Comunidad. Coordinación General de Seguridad

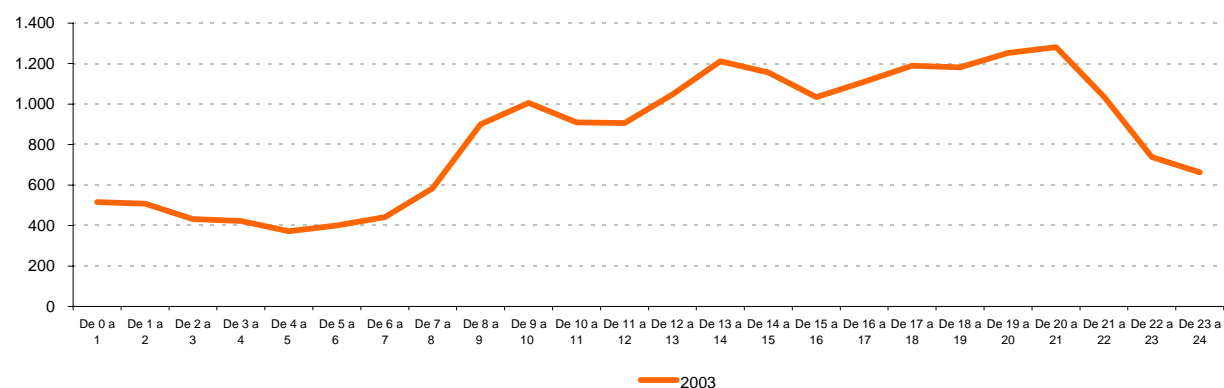
Accidentes y víctimas de tráfico urbano por distritos en 2003



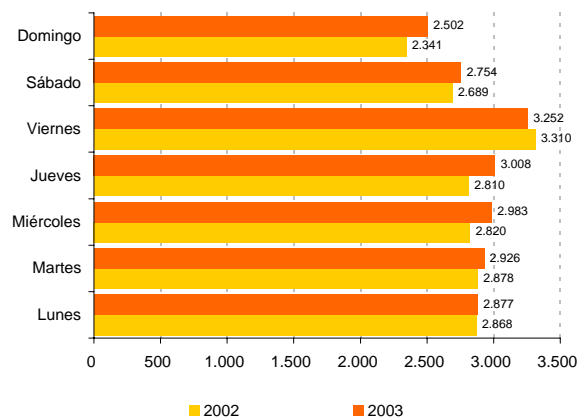
Víctimas habidas en accidentes de tráfico urbano por edad y sexo en 2003



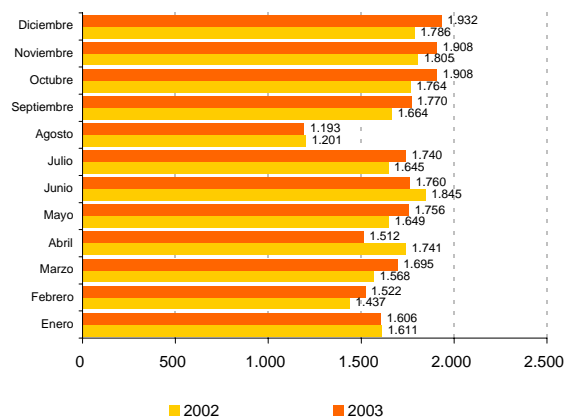
Accidentes y víctimas de tráfico urbano por horas de ocurrencia en 2003



Accidentes de tráfico urbano por días de la semana en 2002 y 2003



Víctimas habidas en accidentes de tráfico urbano y atropellos por meses en 2002 y 2003



FUENTE: Área de Gobierno de Seguridad y Servicio a la Comunidad. Coordinación General de Seguridad

Fuentes, notas y conceptos del Capítulo 7

1. Tráfico y transportes. Tráfico

Área de Gobierno de Seguridad y Servicios a la Comunidad. Dirección General de Movilidad.

Para la correcta utilización de la información presentada en este apartado conviene tener presente las siguientes aclaraciones:

Intensidad Media Diaria

Número de vehículos en 24 horas de día laborable medio del período de referencia (mes o año), medido en el conjunto de estaciones de aforo fijas del Ayuntamiento (13 itinerarios distintos, con arreglo a un programa, con objeto de calcular medias de circulación por tramos).

1º cinturón: Alberto Aguilera. Princesa (cruce)
Goya (casco antiguo)

2º cinturón: Doctor Esquerdo
Francisco Silvela
Joaquín Costa
Raimundo Fernández Villaverde
Reina Victoria

Porcentaje de utilización

Total de horas vendidas sobre el total de horas por plaza disponibles.

Rotación media

Número de veces al día que una plaza de aparcamiento es utilizada por un vehículo.

Utilización Media

Número de horas al día que permanece ocupada una plaza de aparcamiento.

Área de Gobierno de Hacienda y Administración Pública. Dirección General de Tributos.

Impuesto Vehículos de Tracción Mecánica (IVTM)

Impuesto que grava los vehículos aptos para circular por las vías públicas, cualquiera que sea su clase y categoría, de las personas físicas residentes en el municipio y de las jurídicas cuyo domicilio social radique en él.

El Padrón de Contribuyentes incluye todos los vehículos matriculados en el registro público correspondiente, en este caso la Delegación de Tráfico de Madrid, y se actualiza mediante las altas y bajas que comunica al Ayuntamiento la citada Delegación.

La potencia recoge "Caballos Fiscales", los cuales no tienen una traducción directa a potencia real o cilindrada del vehículo.

2. Tráfico y transportes. Transportes colectivos

RENFE: Dirección de Comunicación Corporativa y Relaciones Externas.

Movimiento de viajeros:

Se contabilizan a todos los viajeros que han sido transportados por los servicios de RENFE.

AENA: Aeropuerto de Barajas.

Los datos sobre movimiento de aeronaves, viajeros y mercancías con origen y destino al aeropuerto de Barajas se recogen de los Anuarios Estadísticos de Aena, de la página web www.aena.es así como del Anuario Estadístico de la Comunidad de Madrid, por lo que los parámetros pueden variar dependiendo de la fuente.

3. Tráfico y transportes. Accidentes

Área de Gobierno de Seguridad y Servicios a la Comunidad. Coordinación General de Seguridad

Estadística que con carácter mensual elabora la Policía Municipal y que refleja detalladamente las características y circunstancias de los accidentes de tránsito urbano en los que intervienen.