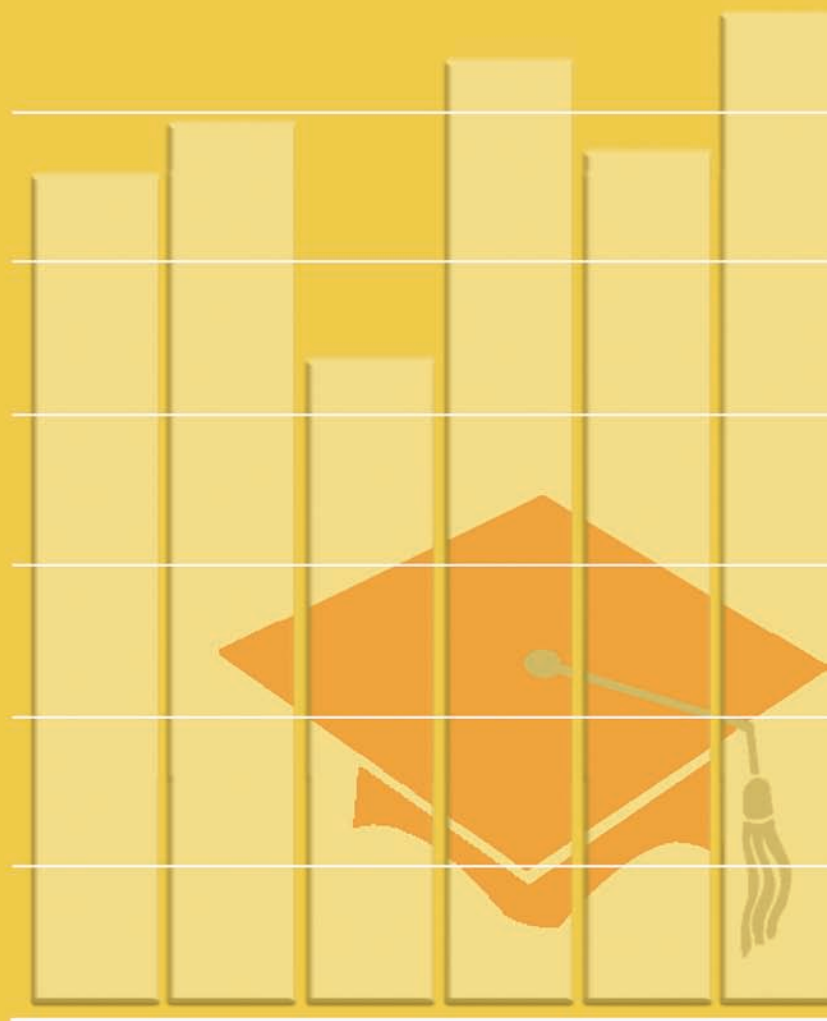


## Capítulo IX

# Educación





## 1. Censo de población 2001

## 1.1. Población de 16 y más años por nivel de estudios terminados según sexo y edad en 2001

Sexo / Edad	TOTAL	Analfabetos	Sin estudios	Primer grado	ESO, EGB, Bachillerato Elemental	Bachillerato Superior	FP Grado Medio	FP Grado Superior	Diplomatura	Licenciatura	Doctorado
<b>TOTAL</b>	<b>2.536.656</b>	<b>42.863</b>	<b>261.892</b>	<b>436.885</b>	<b>552.111</b>	<b>406.975</b>	<b>100.045</b>	<b>117.618</b>	<b>227.215</b>	<b>357.518</b>	<b>33.534</b>
16 a 19	145.674	805	4.322	41.204	52.951	39.703	3.714	2.975	-	-	-
20 a 24	209.324	1.075	3.530	13.300	40.791	68.106	13.371	19.094	34.191	15.866	-
25 a 29	267.439	1.495	4.505	16.234	46.977	46.066	14.130	22.635	39.789	73.365	2.243
30 a 34	256.873	1.864	5.002	17.270	49.872	43.417	16.081	20.523	31.607	66.828	4.409
35 a 39	243.717	1.955	5.622	20.168	52.963	45.603	15.667	16.851	25.869	54.249	4.770
40 a 44	213.237	1.819	6.403	23.315	53.033	42.665	9.762	9.541	21.525	40.652	4.522
45 a 49	177.035	1.703	7.873	26.257	46.959	31.830	6.295	5.651	16.697	30.298	3.472
50 a 54	171.300	1.731	12.395	33.467	48.064	23.047	5.603	5.014	15.559	23.335	3.085
55 a 59	168.401	2.402	19.042	41.425	45.363	17.410	4.586	4.364	13.250	17.867	2.692
60 a 64	150.660	3.580	27.735	44.288	33.496	12.947	3.347	3.277	8.822	11.082	2.086
65 a 69	168.518	5.767	42.926	53.480	29.769	12.227	2.915	2.994	7.205	9.013	2.222
70 a 74	150.478	6.115	45.863	48.986	21.850	9.839	2.064	2.131	5.266	6.646	1.718
75 a 79	114.415	4.961	36.031	39.720	15.138	7.075	1.262	1.321	3.460	4.240	1.207
80 a 84	69.597	3.665	22.950	23.509	8.544	4.414	713	692	2.122	2.310	678
85 y más	55.854	4.151	19.261	18.335	6.341	2.626	535	555	1.853	1.767	430
<b>HOMBRES</b>	<b>1.169.870</b>	<b>12.106</b>	<b>97.971</b>	<b>181.560</b>	<b>259.811</b>	<b>195.112</b>	<b>50.923</b>	<b>66.981</b>	<b>103.295</b>	<b>180.867</b>	<b>21.244</b>
16 a 19	73.691	409	2.315	22.049	27.444	18.132	2.011	1.331	-	-	-
20 a 24	104.759	544	1.910	7.610	23.352	34.397	7.059	9.785	13.701	6.401	-
25 a 29	134.267	763	2.404	9.316	26.809	23.583	7.534	12.549	17.817	32.477	1.015
30 a 34	128.790	903	2.602	9.369	27.121	21.415	8.427	11.297	14.466	30.988	2.202
35 a 39	118.628	957	2.721	10.295	26.977	21.684	7.621	9.090	11.404	25.373	2.506
40 a 44	101.750	867	2.885	10.901	24.748	20.436	4.413	5.623	9.379	19.969	2.529
45 a 49	81.309	747	3.299	11.273	19.379	14.943	2.865	3.598	7.366	15.819	2.020
50 a 54	77.280	636	4.660	13.189	18.798	10.761	2.660	3.263	7.397	13.932	1.984
55 a 59	75.285	683	7.133	15.622	18.254	7.976	2.388	3.005	6.875	11.456	1.893
60 a 64	67.266	903	10.590	17.290	14.214	5.983	1.925	2.337	4.871	7.494	1.659
65 a 69	73.878	1.320	16.802	21.515	12.805	5.579	1.721	2.077	3.844	6.303	1.912
70 a 74	63.083	1.396	17.671	19.088	9.156	4.267	1.121	1.440	2.716	4.740	1.488
75 a 79	44.035	1.072	12.402	14.215	5.927	2.948	638	878	1.840	3.042	1.073
80 a 84	23.377	589	6.729	7.264	2.943	1.928	334	418	921	1.651	600
85 y más	15.671	435	4.639	4.854	1.884	1.080	206	290	698	1.222	363
<b>MUJERES</b>	<b>1.366.786</b>	<b>30.757</b>	<b>163.921</b>	<b>255.325</b>	<b>292.300</b>	<b>211.863</b>	<b>49.122</b>	<b>50.637</b>	<b>123.920</b>	<b>176.651</b>	<b>12.290</b>
16 a 19	71.983	396	2.007	19.155	25.507	21.571	1.703	1.644	-	-	-
20 a 24	104.565	531	1.620	5.690	17.439	33.709	6.312	9.309	20.490	9.465	-
25 a 29	133.172	732	2.101	6.918	20.168	22.483	6.596	10.086	21.972	40.888	1.228
30 a 34	128.083	961	2.400	7.901	22.751	22.002	7.654	9.226	17.141	35.840	2.207
35 a 39	125.089	998	2.901	9.873	25.986	23.919	8.046	7.761	14.465	28.876	2.264
40 a 44	111.487	952	3.518	12.414	28.285	22.229	5.349	3.918	12.146	20.683	1.993
45 a 49	95.726	956	4.574	14.984	27.580	16.887	3.430	2.053	9.331	14.479	1.452
50 a 54	94.020	1.095	7.735	20.278	29.266	12.286	2.943	1.751	8.162	9.403	1.101
55 a 59	93.116	1.719	11.909	25.803	27.109	9.434	2.198	1.359	6.375	6.411	799
60 a 64	83.394	2.677	17.145	26.998	19.282	6.964	1.422	940	3.951	3.588	427
65 a 69	94.640	4.447	26.124	31.965	16.964	6.648	1.194	917	3.361	2.710	310
70 a 74	87.395	4.719	28.192	29.898	12.694	5.572	943	691	2.550	1.906	230
75 a 79	70.380	3.889	23.629	25.505	9.211	4.127	624	443	1.620	1.198	134
80 a 84	46.220	3.076	16.221	16.245	5.601	2.486	379	274	1.201	659	78
85 y más	40.183	3.716	14.622	13.481	4.457	1.546	329	265	1.155	545	67

FUENTE: Instituto Nacional de Estadística. Censo de Población 2001. (www.ine.es)

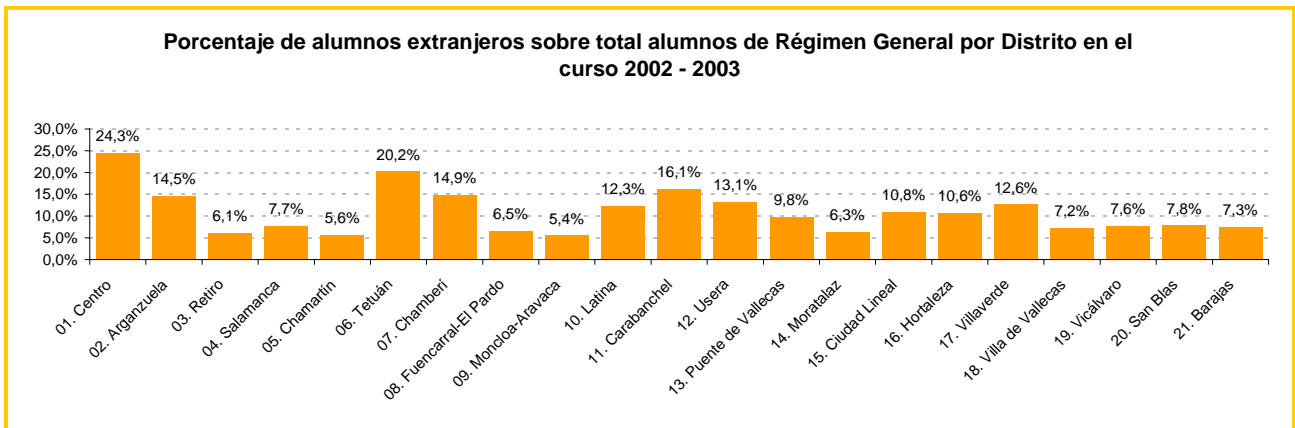
2. Enseñanzas de Régimen General

2.1. Alumnos de Enseñanzas de Régimen General por Distritos según dependencia orgánica del Centro.  
Curso 2002 - 2003

Distritos	Total Alumnos				Alumnos Extranjeros				A.C.N.E.E. (*)			
	Total	Privado concertado	Privado	Público	Total	Privado concertado	Privado	Público	Total	Privado concertado	Privado	Público
<b>TOTAL</b>	<b>431.838</b>	179.734	86.571	165.533	<b>45.745</b>	12.924	4.130	28.691	<b>7.565</b>	2.695	515	4.355
01. Centro	16.377	6.092	1.791	8.494	3.983	1.539	135	2.309	89	4	-	85
02. Arganzuela	14.088	5.427	1.473	7.188	2.038	472	10	1.556	76	37	-	39
03. Retiro	16.313	7.259	3.302	5.752	1.000	180	24	796	532	36	4	492
04. Salamanca	20.043	12.458	4.562	3.023	1.540	698	78	764	122	64	19	39
05. Chamartín	38.405	15.772	16.481	6.152	2.158	517	941	700	527	313	168	46
06. Tetuán	13.037	6.745	1.482	4.810	2.627	677	28	1.922	220	108	3	109
07. Chamberí	19.435	9.819	4.740	4.876	2.891	1.365	514	1.012	166	101	1	64
08. Fuencarral-El Pardo	28.675	9.620	5.762	13.293	1.871	372	170	1.329	768	384	17	367
09. Moncloa-Aravaca	26.460	8.337	10.724	7.399	1.437	348	173	916	511	187	174	150
10. Latina	30.972	14.791	3.798	12.383	3.807	1.083	46	2.678	450	128	3	319
11. Carabanchel	26.796	13.017	1.298	12.481	4.320	1.148	75	3.097	449	94	2	353
12. Usera	18.247	8.631	937	8.679	2.396	751	14	1.631	465	189	12	264
13. Puente de Vallecas	33.339	15.612	1.735	15.992	3.258	876	76	2.306	651	107	17	527
14. Moratalaz	15.515	4.686	2.284	8.545	973	79	26	868	331	111	11	209
15. Ciudad Lineal	34.276	17.074	9.561	7.641	3.711	1.552	259	1.900	507	277	20	210
16. Hortaleza	23.672	6.234	9.779	7.659	2.521	177	1.298	1.046	596	336	6	254
17. Villaverde	16.963	5.418	1.404	10.141	2.130	286	58	1.786	216	51	1	164
18. Villa de Vallecas	8.293	2.140	938	5.215	599	107	1	491	94	10	-	84
19. Vicálvaro	7.546	2.543	939	4.064	572	179	22	371	144	17	1	126
20. San Blas	17.703	7.037	2.278	8.388	1.377	396	26	955	541	99	4	438
21. Barajas	5.328	999	971	3.358	391	122	11	258	35	19	-	16
No consta Distrito	355	23	332	-	145	-	145	-	75	23	52	-

(\*) A.C.N.E.E.: Alumnos con necesidades educativas especiales

FUENTE: Consejería de Educación de la Comunidad de Madrid. Secretaría General Técnica

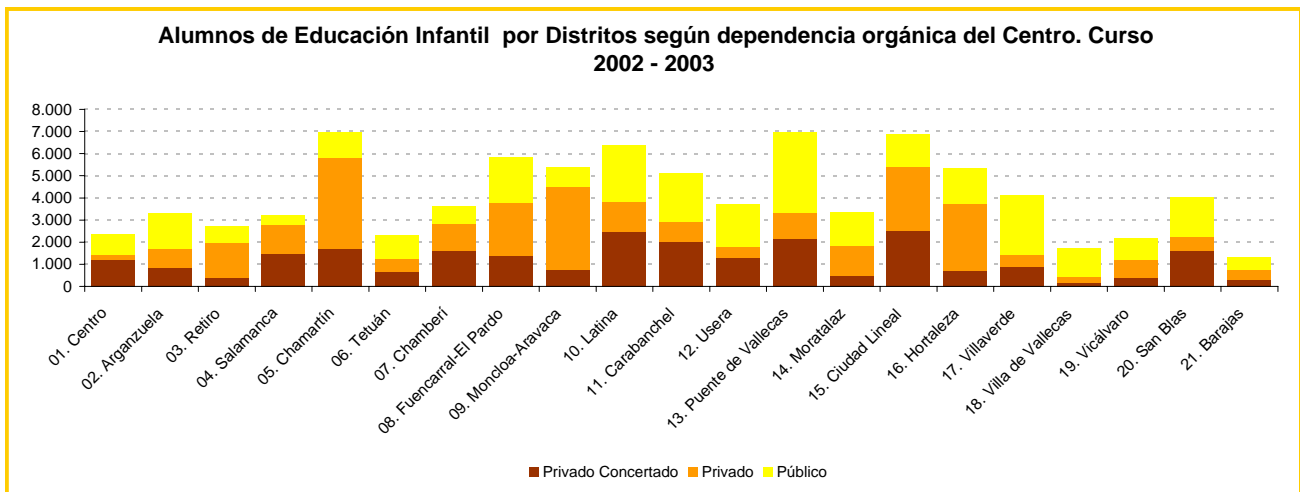


2.2. Alumnos de Educación Infantil según dependencia orgánica del Centro. Curso 2002 - 2003

Distritos	Total Alumnos			Alumnos Extranjeros				A.C.N.E.E. (*)				
	Total	Privado concertado	Privado	Público	Total	Privado concertado	Privado	Público	Total	Privado concertado	Privado	Público
<b>TOTAL</b>	<b>86.777</b>	24.994	29.960	31.823	<b>9.928</b>	2.385	1.368	6.175	<b>1.102</b>	184	103	815
01. Centro	2.369	1.204	232	933	816	354	79	383	26	1	-	25
02. Arganzuela	3.309	833	886	1.590	596	78	1	517	19	2	-	17
03. Retiro	2.736	374	1.613	749	160	26	13	121	17	1	4	12
04. Salamanca	3.247	1.468	1.336	443	252	98	31	123	21	8	1	12
05. Chamartín	6.958	1.694	4.102	1.162	420	62	196	162	71	21	20	30
06. Tetuán	2.328	639	617	1.072	581	118	9	454	42	3	3	36
07. Chamberí	3.601	1.608	1.213	780	558	221	123	214	37	11	-	26
08. Fuencarral-El Pardo	5.818	1.390	2.390	2.038	410	39	115	256	78	18	12	48
09. Moncloa-Aravaca	5.389	770	3.760	859	349	72	89	188	39	8	17	14
10. Latina	6.375	2.483	1.324	2.568	794	226	18	550	86	9	-	77
11. Carabanchel	5.115	2.047	878	2.190	874	220	65	589	57	5	2	50
12. Usera	3.737	1.306	496	1.935	528	149	7	372	79	26	-	53
13. Puente de Vallecas	6.941	2.136	1.172	3.633	724	126	76	522	105	10	17	78
14. Moratalaz	3.337	510	1.315	1.512	250	8	18	224	69	1	5	63
15. Ciudad Lineal	6.889	2.509	2.899	1.481	764	311	70	383	104	28	17	59
16. Hortaleza	5.339	714	3.003	1.622	646	36	362	248	39	1	3	35
17. Villaverde	4.090	876	540	2.674	568	53	56	459	49	9	1	39
18. Villa de Vallecas	1.713	159	279	1.275	125	5	1	119	23	-	-	23
19. Vicálvaro	2.157	376	830	951	115	25	21	69	33	6	1	26
20. San Blas	4.006	1.605	630	1.771	288	118	17	153	104	12	-	92
21. Barajas	1.323	293	445	585	110	40	1	69	4	4	-	-

(\*) A.C.N.E.E.: Alumnos con necesidades educativas especiales

FUENTE: Consejería de Educación de la Comunidad de Madrid. Secretaría General Técnica

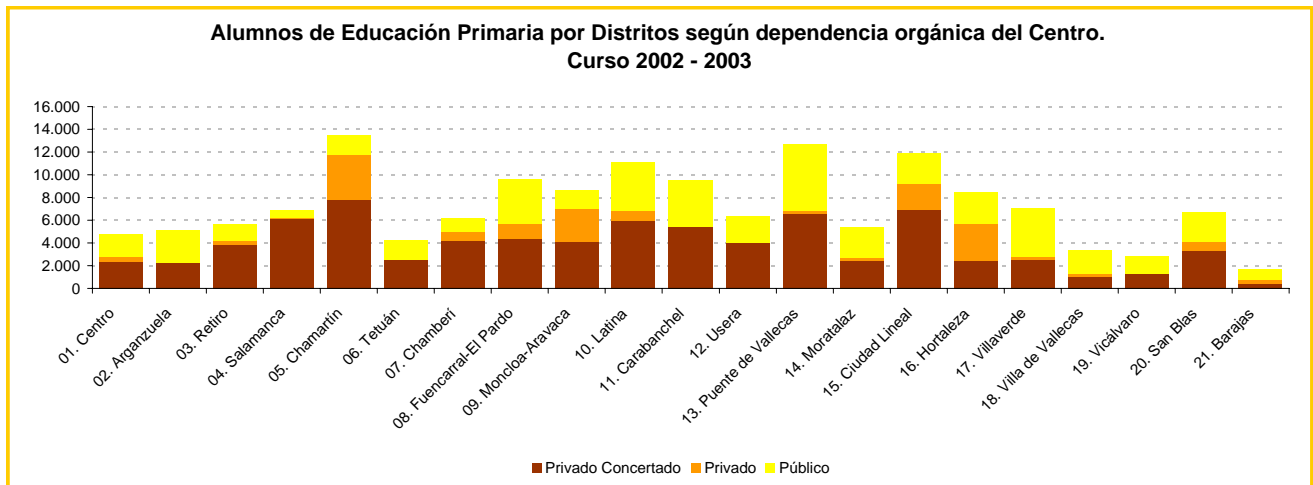


**2.3. Alumnos de Educación Primaria por Distritos según dependencia orgánica del Centro. Curso 2002 - 2003**

Distritos	Total Alumnos				Alumnos Extranjeros				A.C.N.E.E. (*)			
	Total	Privado concertado	Privado	Público	Total	Privado concertado	Privado	Público	Total	Privado concertado	Privado	Público
<b>TOTAL</b>	<b>151.369</b>	79.863	18.492	53.014	<b>20.354</b>	5.975	1.237	13.142	<b>2.284</b>	598	192	1.494
01. Centro	4.692	2.347	421	1.924	1.730	682	12	1.036	41	1	-	40
02. Arganzuela	5.065	2.255	-	2.810	1.093	198	-	895	41	20	-	21
03. Retiro	5.682	3.848	379	1.455	461	90	6	365	74	23	-	51
04. Salamanca	6.865	6.113	72	680	674	394	1	279	42	22	-	20
05. Chamartín	13.515	7.806	3.989	1.720	927	226	367	334	95	55	27	13
06. Tetuán	4.223	2.510	-	1.713	1.205	263	-	942	75	21	-	54
07. Chamberí	6.147	4.246	713	1.188	1.336	649	202	485	87	57	1	29
08. Fuencarral-El Pardo	9.593	4.398	1.299	3.896	852	220	24	608	159	49	-	110
09. Moncloa-Aravaca	8.623	4.078	2.919	1.626	558	156	55	347	222	16	157	49
10. Latina	11.046	5.950	862	4.234	1.695	471	2	1.222	143	54	-	89
11. Carabanchel	9.508	5.467	-	4.041	2.007	594	-	1.413	117	21	-	96
12. Usera	6.317	4.004	-	2.313	1.022	373	-	649	122	37	-	85
13. Puente de Vallecas	12.649	6.588	241	5.820	1.393	377	-	1.016	281	57	-	224
14. Moratalaz	5.402	2.442	258	2.702	396	32	1	363	129	27	4	98
15. Ciudad Lineal	11.890	6.938	2.308	2.644	1.726	658	101	967	132	58	2	72
16. Hortaleza	8.520	2.433	3.274	2.813	1.041	65	458	518	82	17	-	65
17. Villaverde	7.074	2.525	266	4.283	997	166	-	831	125	28	-	97
18. Villa de Vallecas	3.348	984	309	2.055	310	41	-	269	65	4	-	61
19. Vicálvaro	2.825	1.279	-	1.546	242	79	-	163	76	4	-	72
20. San Blas	6.711	3.263	880	2.568	596	194	8	394	160	20	1	139
21. Barajas	1.674	389	302	983	93	47	-	46	16	7	-	9

(\*) A.C.N.E.E: Alumnos con necesidades educativas especiales

FUENTE: Consejería de Educación de la Comunidad de Madrid. Secretaría General Técnica

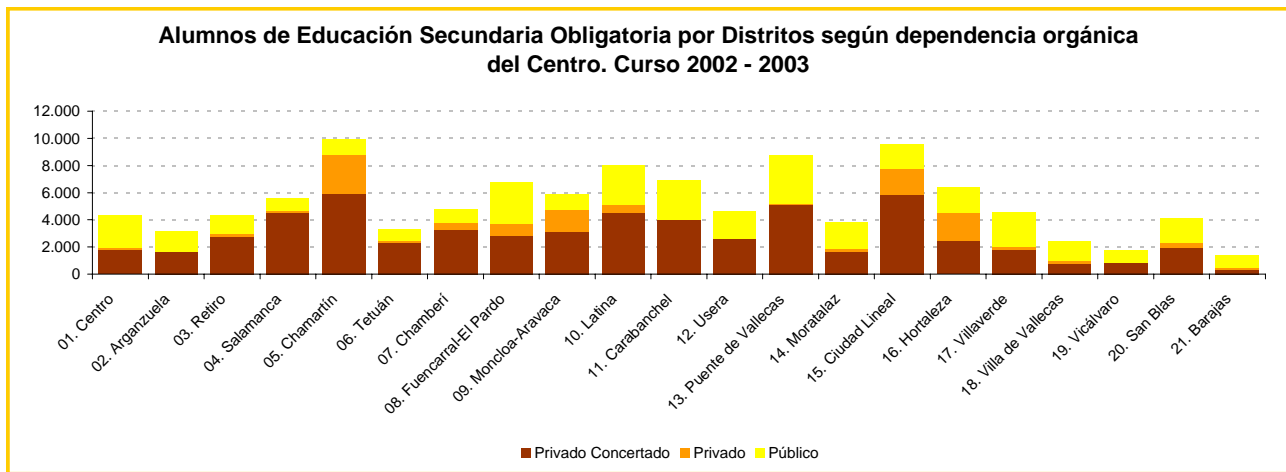


**2.4. Alumnos de Educación Secundaria Obligatoria por Distritos según dependencia orgánica del Centro. Curso 2002 - 2003**

Distritos	Total Alumnos				Alumnos Extranjeros				A.C.N.E.E. (*)			
	Total	Privado concertado	Privado	Público	Total	Privado concertado	Privado	Público	Total	Privado concertado	Privado	Público
<b>TOTAL</b>	<b>110.392</b>	60.081	12.447	37.864	<b>11.314</b>	3.893	800	6.621	<b>1.016</b>	451	19	546
01. Centro	4.289	1.824	113	2.352	1.098	423	2	673	19	1	-	18
02. Arganzuela	3.167	1.665	-	1.502	286	183	-	103	15	15	-	-
03. Retiro	4.339	2.737	258	1.344	300	64	3	233	20	11	-	9
04. Salamanca	5.616	4.508	205	903	473	188	3	282	41	34	-	7
05. Chamartín	9.944	5.904	2.911	1.129	569	203	256	110	49	35	14	-
06. Tetuán	3.301	2.337	88	876	651	240	2	409	38	19	-	19
07. Chamberí	4.808	3.291	534	983	731	426	105	200	36	31	-	5
08. Fuencarral-El Pardo	6.796	2.860	881	3.055	381	82	19	280	70	15	-	55
09. Moncloa-Aravaca	5.874	3.101	1.620	1.153	315	110	9	196	36	5	-	31
10. Latina	7.975	4.554	548	2.873	976	309	1	666	98	35	2	61
11. Carabanchel	6.905	3.998	-	2.907	1.086	299	-	787	58	13	-	45
12. Usera	4.632	2.561	-	2.071	562	140	-	422	61	42	-	19
13. Puente de Vallecas	8.726	5.094	92	3.540	800	315	-	485	133	36	-	97
14. Moratalaz	3.829	1.678	193	1.958	221	39	-	182	69	27	1	41
15. Ciudad Lineal	9.555	5.845	1.908	1.802	1.009	509	53	447	101	76	-	25
16. Hortaleza	6.409	2.475	2.085	1.849	615	64	339	212	26	8	-	18
17. Villaverde	4.545	1.783	233	2.529	491	60	-	431	42	14	-	28
18. Villa de Vallecas	2.410	751	246	1.413	124	56	-	68	2	2	-	-
19. Vicálvaro	1.772	816	-	956	173	64	-	109	35	7	-	28
20. San Blas	4.135	1.982	374	1.779	312	84	-	228	52	17	2	33
21. Barajas	1.365	317	158	890	141	35	8	98	15	8	-	7

(\*) A.C.N.E.E.: Alumnos con necesidades educativas especiales

FUENTE: Consejería de Educación de la Comunidad de Madrid. Secretaría General Técnica

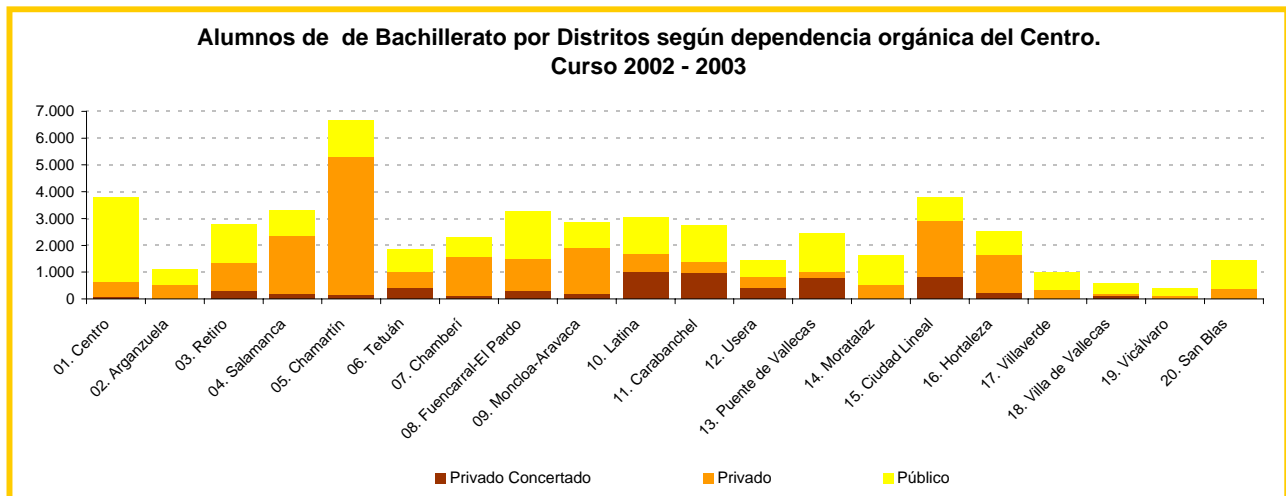


**2.5. Alumnos de Bachillerato por Distritos según dependencia orgánica del Centro. Curso 2002 - 2003**

Distritos	Total Alumnos				Alumnos Extranjeros				A.C.N.E.E. (*)			
	Total	Privado concertado	Privado	Público	Total	Privado concertado	Privado	Público	Total	Privado concertado	Privado	Público
<b>TOTAL</b>	<b>49.455</b>	6.123	21.120	22.212	<b>2.003</b>	170	427	1.406	<b>52</b>	1	30	21
01. Centro	3.775	84	555	3.136	228	9	8	211	2	-	-	2
02. Arganzuela	1.097	-	514	583	21	-	5	16	1	-	-	1
03. Retiro	2.788	300	1.052	1.436	61	-	2	59	1	1	-	-
04. Salamanca	3.312	195	2.169	948	111	-	34	77	16	-	16	-
05. Chamartín	6.656	143	5.151	1.362	203	15	121	67	6	-	6	-
06. Tetuán	1.853	417	595	841	101	10	8	83	-	-	-	-
07. Chamberí	2.286	114	1.454	718	133	24	54	55	-	-	-	-
08. Fuencarral-El Pardo	3.277	298	1.192	1.787	90	9	12	69	5	-	5	-
09. Moncloa-Aravaca	2.866	205	1.698	963	76	8	9	59	10	-	-	10
10. Latina	3.073	997	702	1.374	132	30	4	98	-	-	-	-
11. Carabanchel	2.749	990	390	1.369	120	17	2	101	6	-	-	6
12. Usera	1.435	407	400	628	58	5	1	52	-	-	-	-
13. Puente de Vallecas	2.449	801	230	1.418	165	13	-	152	-	-	-	-
14. Moratalaz	1.624	-	518	1.106	46	-	7	39	3	-	1	2
15. Ciudad Lineal	3.790	822	2.110	858	105	26	25	54	1	-	1	-
16. Hortaleza	2.525	254	1.380	891	172	3	130	39	-	-	-	-
17. Villaverde	992	-	337	655	66	-	1	65	-	-	-	-
18. Villa de Vallecas	611	96	104	411	11	1	-	10	-	-	-	-
19. Vicálvaro	384	-	109	275	22	-	1	21	-	-	-	-
20. San Blas	1.441	-	394	1.047	62	-	1	61	1	-	1	-
21. Barajas	472	-	66	406	20	-	2	18	-	-	-	-

(\*) A.C.N.E.E.: Alumnos con necesidades educativas especiales

FUENTE: Consejería de Educación de la Comunidad de Madrid. Secretaría General Técnica





### 3. Educación Universitaria. Universidad Complutense

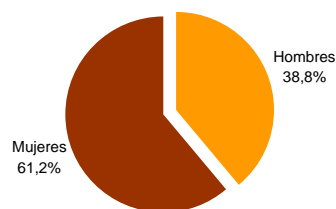
#### 3.1. Centros, profesores y alumnos matriculados según dependencia orgánica. Curso 2001-2002 y 2002-2003

	Nº Centros	Alumnos		
		Total	Mujeres	Profesores
<b>Curso 2001-2002</b>				
<b>Total Centros</b>	<b>39</b>	<b>104.299</b>	<b>..</b>	<b>6.950</b>
Públicos	26	91.131	..	6.008 <sup>(1)</sup>
Privados	13	13.168	..	942
<b>Escuelas Universitarias</b>	<b>9</b>	<b>11.888</b>	<b>8.179</b>	<b>641</b>
Públicas	6	8.056	5.468	503
Privadas	3	3.832	2.711	138
<b>Facultades y Colegios Universitarios</b>	<b>30</b>	<b>92.594</b>	<b>55.997</b>	<b>6.309</b>
Públicos	20	83.258	51.236	5.505
Privados	10	9.336	4.761	804
<b>Curso 2002-2003</b>				
<b>Total Centros</b>	<b>40</b>	<b>98.142</b>	<b>60.986</b>	<b>7.557</b>
Públicos	28	91.731	56.831	6.191
Privados	12	6.411	4.155	1.366
<b>Escuelas Universitarias</b>	<b>9</b>	<b>11.470</b>	<b>8.032</b>	<b>766</b>
Públicas	6	8.073	5.595	530
Privadas	3	3.397	2.437	236
<b>Facultades y Colegios Universitarios</b>	<b>31</b>	<b>86.672</b>	<b>52.954</b>	<b>6.791</b>
Públicos	22	83.658	51.236	5.661
Privados	9	3.014	1.718	1.130

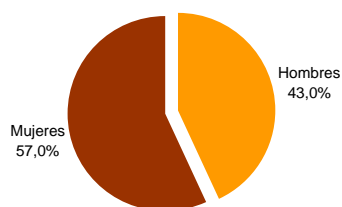
<sup>(1)</sup> No están incluidos los profesores de otros centros docentes (33)

FUENTE: Universidad Complutense de Madrid. Rectorado. Departamento de Análisis y Planificación

Porcentaje de alumnos matriculados en Centros Públicos por sexo. Curso 2002-2003



Porcentaje de alumnos matriculados en Centros Privados por sexo. Curso 2002-2003



#### 3.2. Escuelas universitarias. Alumnos matriculados por sexo y curso según dependencia orgánica y escuela. Curso 2000-2001, 2001-2002 y 2002-2003

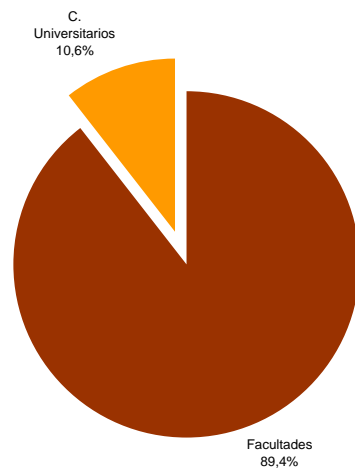
Escuela Universitaria	2000-2001		2001-2002		2002-2003	
	Total	Mujeres	Total	Mujeres	Total	Mujeres
<b>CENTROS PÚBLICOS</b>						
<b>TOTAL</b>	<b>8.056</b>	<b>5.468</b>	<b>7.890</b>	<b>5.436</b>	<b>8.073</b>	<b>5.595</b>
Estudios Empresariales	2.315	1.289	2.367	1.283	2.635	1.409
Enfermería	1.185	947	1.133	911	1.169	973
Trabajo Social	1.647	1.434	1.702	1.491	1.744	1.536
Optica	1.163	810	1.082	781	1.082	787
Estadística	1.045	480	806	387	659	324
Biblioteconomía y Doc.	701	508	800	583	784	566
<b>ESCUELAS UNIVERSITARIAS ADSCRITAS</b>						
<b>Profesorado de E.G.B.</b>	<b>3.832</b>	<b>2.711</b>	<b>3.827</b>	<b>2.715</b>	<b>3.397</b>	<b>2.437</b>

FUENTE: Universidad Complutense de Madrid. Rectorado. Departamento de Análisis y Planificación

**3.3. Facultades y Colegios universitarios. Alumnos matriculados por sexo y curso según Facultad o Colegio**

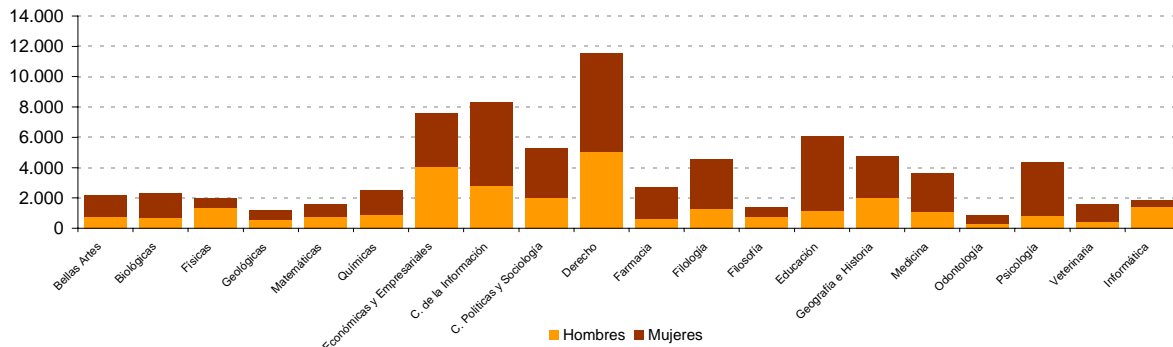
Facultades o Secciones	2000-2001		2001-2002		2002-2003	
	Total	Mujeres	Total	Mujeres	Total	Mujeres
<b>FACULTADES</b>	<b>70.787</b>	<b>44.313</b>	<b>68.358</b>	<b>43.143</b>	<b>76.122</b>	<b>47.318</b>
Bellas Artes	1.683	1.106	1.688	1.110	2.171	1.405
C. Biológicas	2.208	1.479	1.997	1.365	2.300	1.578
C. Físicas	1.702	547	1.716	554	1.982	646
C. Geológicas	1.119	591	1.103	589	1.228	632
C. Matemáticas	1.847	943	1.550	795	1.582	832
C. Químicas	2.281	1.492	2.263	1.514	2.485	1.635
C. Económicas y Empresariales	7.879	3.632	7.340	3.382	7.606	3.520
C. de la Información	7.681	5.111	7.499	5.068	8.317	5.526
C. Políticas y Sociología	5.375	3.456	5.219	3.339	5.293	3.257
Derecho	12.130	6.950	11.441	6.602	11.535	6.485
Farmacia	2.351	1.848	2.212	1.732	2.657	2.043
Filología	4.374	3.257	4.204	3.098	4.540	3.258
Filosofía	984	455	912	406	1.372	619
Educación	5.576	4.595	5.650	4.663	6.107	4.929
Geografía e Historia	3.937	2.329	3.914	2.306	4.776	2.779
Medicina	2.210	1.578	2.271	1.669	3.593	2.522
Odontología	635	444	600	419	824	559
Psicología	3.749	3.060	3.779	3.143	4.322	3.519
Veterinaria	1.607	1.075	1.396	974	1.596	1.123
Informática	1.459	365	1.604	415	1.836	451
<b>C. UNIVERSITARIOS</b>	<b>14.593</b>	<b>7.652</b>	<b>12.529</b>	<b>6.584</b>	<b>10.550</b>	<b>5.636</b>
C.U.N.E.F.	1.121	495	1.145	488	1.158	507
C.E.S. Cardenal Cisneros	1.943	986	1.706	866	1.438	747
C.U. San Pablo-C.E.U.	690	554	589	479	470	390
M <sup>a</sup> Cristina	648	255	500	194	411	144
Domingo de Soto	2.172	1.141	1.660	899	1.176	643
Ramón Carande	4.645	2.584	2.659	1.470	1.622	911
C.E.E.S.	149	42	50	15	6	1
F. de Vitoria	2.061	944	2.053	975	1.606	764
C.U. Villanueva	552	344	692	429	823	505
C.U. Felipe II	612	307	1.012	557	1.392	807
Instituto de Estudios Bursátiles	-	-	463	212	448	217

**Porcentaje de alumnos matriculados según Facultad o Colegio universitario en el curso 2002 - 2003**



FUENTE: Universidad Complutense de Madrid. Rectorado. Departamento de Análisis y Planificación

**Alumnos matriculados por facultades y sexo en el curso 2002 - 2003**

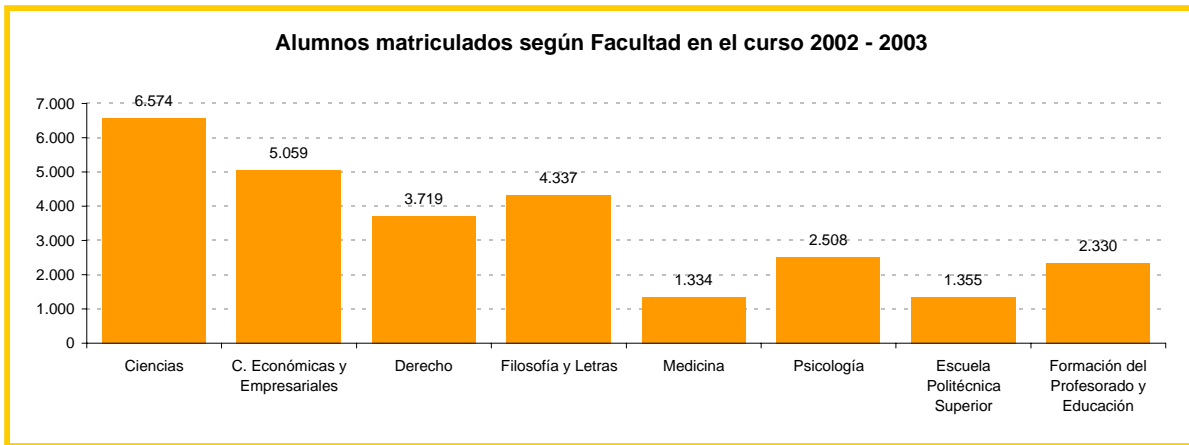
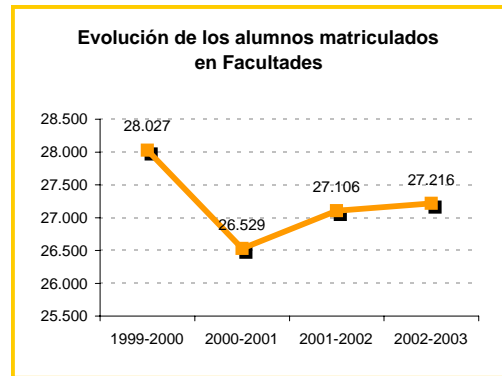


### 4. Educación Universitaria. Universidad Autónoma

#### 4.1. Facultades. Alumnos matriculados según facultad por cursos

Facultades	1999-2000	2000-2001	2001-2002	2002-2003
<b>TOTAL</b>	<b>28.027</b>	<b>26.529</b>	<b>27.106</b>	<b>27.216</b>
Ciencias	8.312	7.400	6.966	6.574
C. Económicas y Empresariales	4.785	5.156	4.993	5.059
Derecho	4.560	3.914	3.768	3.719
Filosofía y Letras	5.472	5.251	4.507	4.337
Medicina	1.304	1.321	1.306	1.334
Psicología	2.728	2.465	2.504	2.508
Escuela Politécnica Superior	866	1.022	1.149	1.355
Formación del Profesorado y Educación	-	-	1.913	2.330

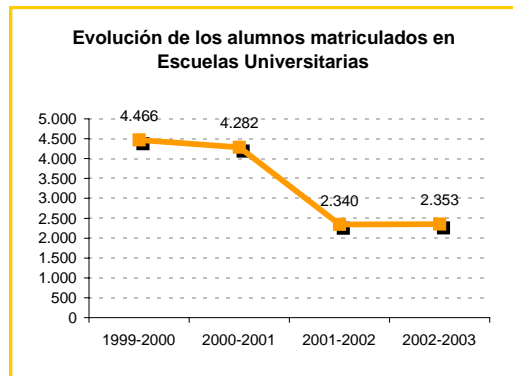
FUENTE: Universidad Autónoma de Madrid. Guía Curso académico



#### 4.2. Escuelas universitarias. Alumnos matriculados por Escuela. Curso 1999-00, 2000-01, 2001-02 y 2002-03

Escuela	1999-2000	2000-2001	2001-2002	2002-2003
<b>TOTAL</b>	<b>4.466</b>	<b>4.282</b>	<b>2.340</b>	<b>2.353</b>
<b>Magisterio</b>	<b>3.419</b>	<b>3.229</b>	<b>1.257</b>	<b>1.234</b>
Santa María	1.892	1.853	..	..
La Salle	1.527	1.376	1.257	1.234
<b>Enfermería</b>	<b>987</b>	<b>991</b>	<b>1.020</b>	<b>1.058</b>
Jiménez Díaz	216	214	217	222
Puerta de Hierro	167	174	189	184
La Paz	219	213	220	225
Comunidad de Madrid	191	196	183	194
Cruz Roja	194	194	211	233
<b>Fisioterapia</b>	<b>60</b>	<b>62</b>	<b>63</b>	<b>61</b>
ONCE	60	62	63	61

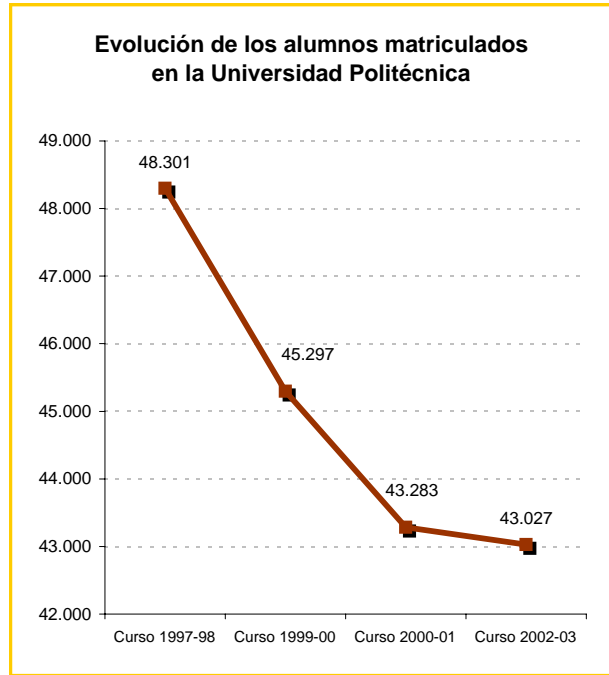
FUENTE: Universidad Autónoma de Madrid. Guía Curso académico



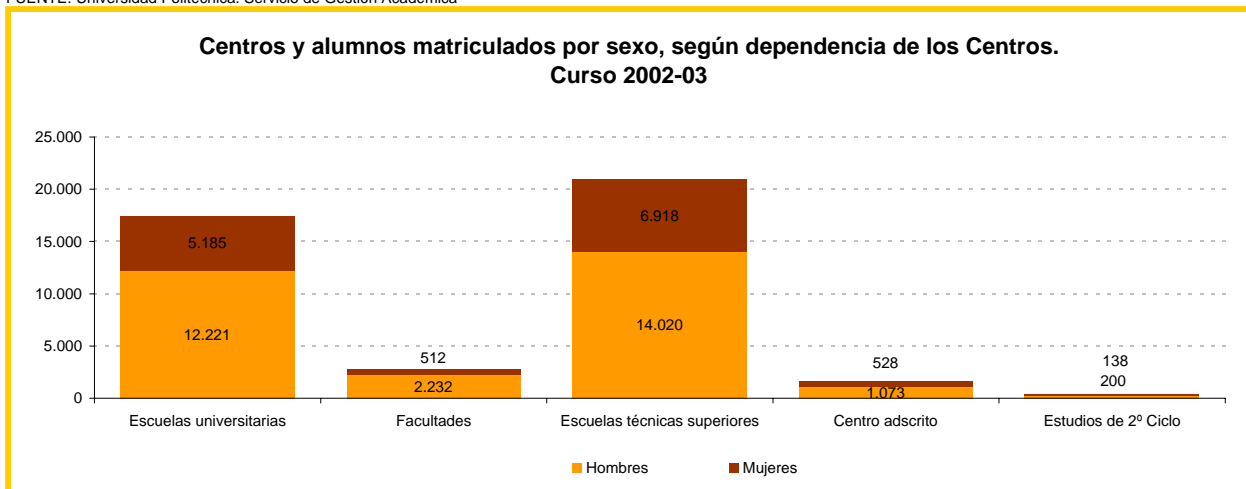
### 5. Educación Universitaria. Universidad Politécnica

#### 5.1. Centros y alumnos matriculados, según dependencia de los Centros

	Nº de Centros	Alumnos	
		Total	Mujeres
<b>Curso 1997-98</b>	<b>26</b>	<b>48.301</b>	<b>14.798</b>
Escuelas universitarias	9	18.592	5.510
Facultades	1	2.763	595
Escuelas técnicas superiores	11	24.681	7.912
Centro adscrito	2	2.070	726
Estudios de 2º Ciclo	3	195	55
<b>Curso 1999-00</b>	<b>22</b>	<b>45.297</b>	<b>13.970</b>
Escuelas universitarias	9	17.665	5.151
Facultades	1	2.742	544
Escuelas técnicas superiores	9	22.676	7.520
Centro adscrito	2	1.958	666
Estudios de 2º Ciclo	1	256	89
<b>Curso 2000-01</b>	<b>22</b>	<b>43.283</b>	<b>13.503</b>
Escuelas universitarias	9	17.308	5.068
Facultades	1	2.685	479
Escuelas técnicas superiores	9	20.974	7.130
Centro adscrito	2	2.045	734
Estudios de 2º Ciclo	1	271	92
<b>Curso 2002-03</b>	<b>22</b>	<b>43.027</b>	<b>13.281</b>
Escuelas universitarias	9	17.406	5.185
Facultades	1	2.744	512
Escuelas técnicas superiores	9	20.938	6.918
Centro adscrito	2	1.601	528
Estudios de 2º Ciclo	1	338	138



FUENTE: Universidad Politécnica. Servicio de Gestión Académica

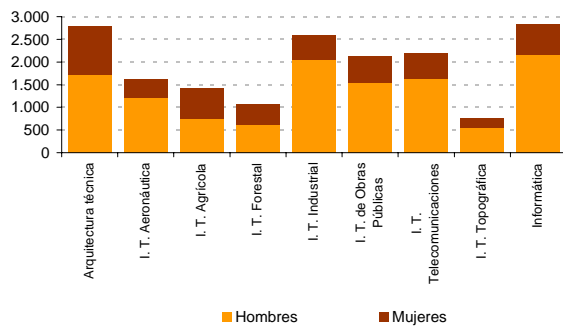


**5.2. Escuelas y Facultades universitarias. Alumnos matriculados por sexo y curso según escuela**

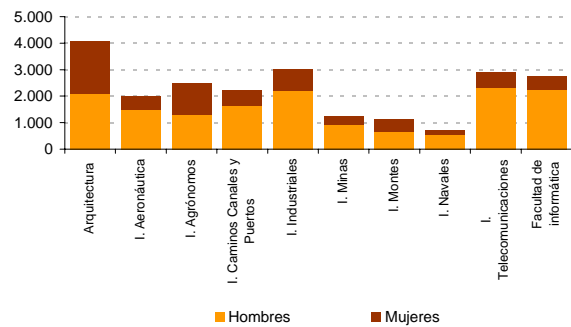
Escuelas y Facultades	Curso 1997-98		Curso 1999-00		Curso 2000-01		Curso 2002-03	
	Total	Mujeres	Total	Mujeres	Total	Mujeres	Total	Mujeres
<b>TOTAL</b>	<b>48.649</b>	<b>14.895</b>	<b>45.809</b>	<b>14.148</b>	<b>43.283</b>	<b>13.503</b>	<b>41.868</b>	<b>12.955</b>
<b>ESCUELAS UNIVERSITARIAS</b>	<b>18.592</b>	<b>5.510</b>	<b>17.665</b>	<b>5.151</b>	<b>17.308</b>	<b>5.068</b>	<b>17.406</b>	<b>5.185</b>
Arquitectura técnica	3.532	1.349	3.287	1.221	3.080	1.128	2.798	1.073
Ingeniería técnica aeronáutica	1.510	372	1.510	368	1.502	349	1.621	416
Ingeniería técnica agrícola	1.640	644	1.490	641	1.509	685	1.422	670
Ingeniería técnica forestal	1.031	409	1.044	418	991	420	1.063	444
Ingeniería técnica industrial	2.895	681	2.704	603	2.637	570	2.596	549
Ingeniería técnica de obras públicas	1.882	516	1.828	497	1.880	520	2.124	578
Ingeniería técnica telecomunicaciones	2.358	539	2.215	502	2.123	511	2.192	564
Ingeniería técnica topográfica	1.085	322	984	289	937	275	758	213
Informática	2.659	678	2.603	612	2.649	610	2.832	678
<b>ESCUELAS TÉCNICAS SUPERIORES</b>	<b>27.834</b>	<b>8.617</b>	<b>25.930</b>	<b>8.242</b>	<b>23.659</b>	<b>7.609</b>	<b>22.523</b>	<b>7.104</b>
Arquitectura	5.191	2.334	4.897	2.290	4.609	2.119	4.072	1.981
Ingeniería aeronáutica	2.055	472	2.105	492	2.131	526	1.979	491
Ingeniería agrónomos	3.226	1.389	2.973	1.355	2.759	1.286	2.496	1.174
Ingeniería caminos canales y puertos	3.654	833	3.117	761	2.752	689	2.196	564
Ingeniería industriales	3.494	956	3.075	795	2.638	692	3.022	808
Ingeniería de minas	1.400	302	1.314	298	1.238	293	1.256	320
Ingeniería de montes	1.345	571	1.365	596	1.325	579	1.134	487
Ingeniería navales	1.071	272	1.041	256	823	210	739	185
Ingeniería telecomunicaciones	3.245	783	2.789	677	2.626	711	2.885	582
Facultad de informática	2.763	595	2.742	544	2.685	479	2.744	512
Ingeniero Geólogo	-	-	-	-	73	25	-	-
<b>ESTUDIOS DE SOLO SEGUNDO CICLO</b>	<b>195</b>	<b>55</b>	<b>256</b>	<b>89</b>	<b>271</b>	<b>92</b>	<b>338</b>	<b>138</b>
Escuela Politécnica de Enseñanza Superior:								
Ingeniería de Geodesia y Cartografía	89	24	85	29	93	33	103	39
Ingeniería de Materiales	64	18	71	20	71	14	77	18
Ciencias Ambientales	42	13	100	40	107	45	158	81
<b>CENTRO ADSCRITO</b>	<b>2.028</b>	<b>713</b>	<b>1.958</b>	<b>666</b>	<b>2.045</b>	<b>734</b>	<b>1.601</b>	<b>528</b>
C.E.U. Arquitectura	807	362	751	328	843	372	442	202
I.N.E.F.	1.221	351	1.207	338	1.202	362	1.159	326

FUENTE: Universidad Politécnica. Servicio de Gestión Académica

**Alumnos matriculados por sexo según Escuela Universitaria. Curso 2002-03**



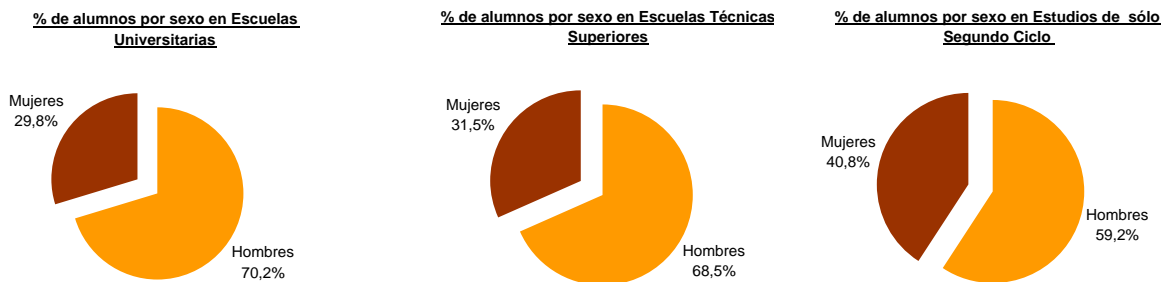
**Alumnos matriculados por sexo según Escuela Técnica Superior. Curso 2002-03**



**5.3. Escuelas y Facultades universitarias. Alumnos matriculados por curso y sexo. Curso 2002-03**

Escuelas y Facultades	1 <sup>er</sup> Curso		2 <sup>o</sup> Curso		3 <sup>er</sup> Curso		4 <sup>o</sup> Curso		5 <sup>o</sup> Curso		6 <sup>o</sup> Curso		Curso de Adaptación	
	Total	Mujeres	Total	Mujeres	Total	Mujeres	Total	Mujeres	Total	Mujeres	Total	Mujeres	Total	Mujeres
<b>TOTAL</b>	<b>8.720</b>	<b>2.603</b>	<b>6.973</b>	<b>2.133</b>	<b>12.466</b>	<b>3.735</b>	<b>3.485</b>	<b>1.075</b>	<b>5.921</b>	<b>2.088</b>	<b>4.255</b>	<b>1.317</b>	<b>38</b>	<b>5</b>
<b>ESCUELAS UNIVERSITARIAS</b>	<b>4.938</b>	<b>1.406</b>	<b>3.459</b>	<b>1.065</b>	<b>9.009</b>	<b>2.715</b>	..	..	..	..	..	..	..	..
Arquitectura técnica	562	245	533	206	1.703	622	..	..	..	..	..	..	..	..
Ing. Téc. aeronáutica	641	166	350	98	630	152	..	..	..	..	..	..	..	..
Ing. Téc. agrícola	339	164	403	178	680	328	..	..	..	..	..	..	..	..
Ing. Téc. forestal	297	101	228	103	538	240	..	..	..	..	..	..	..	..
Ing. Téc. industrial	726	130	273	54	1.597	365	..	..	..	..	..	..	..	..
Ing. Téc. de obras públicas	823	204	281	82	1.020	292	..	..	..	..	..	..	..	..
Ing. Téc. telecomunicaciones	609	183	551	144	1.032	238	..	..	..	..	..	..	..	..
Ing. Téc. topográfica	174	51	157	37	427	125	..	..	..	..	..	..	..	..
Informática	767	162	683	163	1.382	353	..	..	..	..	..	..	..	..
<b>ESCUELAS TECNICAS SUPERIORES</b>	<b>3.412</b>	<b>1.081</b>	<b>3.000</b>	<b>876</b>	<b>3.078</b>	<b>880</b>	<b>3.159</b>	<b>954</b>	<b>5.580</b>	<b>1.992</b>	<b>4.255</b>	<b>1.317</b>	<b>29</b>	<b>5</b>
Arquitectura	442	269	453	236	429	213	716	364	1.385	678	647	221	-	-
Ing. aeronáutica	338	106	328	89	439	103	301	60	504	125	68	8	-	-
Ing. agrónomos	293	148	277	139	240	105	222	107	735	365	729	310	-	-
Ing. caminos canales y puertos	405	114	200	55	260	73	283	68	232	52	794	200	22	2
Ing. industrial	623	198	418	95	315	78	298	73	465	121	902	243	1	-
Ing. de minas	269	68	181	49	223	69	152	35	185	43	246	56	-	-
Ing. de montes	116	40	151	58	150	71	155	69	129	58	429	189	4	2
Ing. naval	124	28	83	21	88	30	82	30	104	22	256	54	2	1
Ing. de telecomunicaciones	360	28	426	46	464	53	509	61	1.106	392	15	2	-	-
Facultad de informática	442	82	483	88	470	85	441	87	735	136	169	34	-	-
<b>ESTUDIOS DE SÓLO SEGUNDO CICLO</b>	<b>174</b>	<b>71</b>	<b>164</b>	<b>66</b>	..	..	..	..	..	..	..	..	..	..
Escuela Politécnica de Enseñanza Superior:														
Ing. en Geodesia y cartografía	49	15	54	24	..	..	..	..	..	..	..	..	..	..
Ing. de materiales	31	11	46	7	..	..	..	..	..	..	..	..	..	..
Ing. de Ciencias Ambientales	94	45	64	35	..	..	..	..	..	..	..	..	..	..
<b>CENTROS ADSCRITOS</b>	<b>196</b>	<b>45</b>	<b>350</b>	<b>126</b>	<b>379</b>	<b>140</b>	<b>326</b>	<b>121</b>	<b>341</b>	<b>96</b>	..	..	<b>9</b>	-
C.E.U. Arquitectura	1	1	151	70	188	78	275	90	290	74	..	..	9	-
I.N.E.F.	195	44	199	56	191	62	51	31	51	22	..	..	-	-

FUENTE: Universidad Politécnica de Madrid. Servicio de Gestión Académica



## Fuentes, notas y conceptos del Capítulo 9

### 1. Censo de población 2001

#### Instituto Nacional de Estadística. Censo de Población 2001.

La aparición de distintas leyes, que regulan la estructura y organización del sistema educativo en España, han dado lugar a profundos cambios en las enseñanzas primaria y secundaria en las dos últimas décadas. La clasificación que se ha realizado permite la integración de los cuatro últimos planes de estudios (Ley 1955; L.G.E. 1970; L.R.U. 1983; L.O.G.S.E. 1990).

#### *Analfabetos*

No sabe leer ni escribir.

#### *Sin estudios*

Sabe leer y escribir, pero fue menos de 5 años a la escuela.

#### *Primer grado*

Fue a la escuela 5 años o más, pero sin completar EGB, ESO o Bachillerato Elemental.

#### *ESO, EGB, Bachillerato Elemental*

Bachiller Elemental, EGB o ESO completa o Título de Graduado Escolar.

#### *Bachillerato Superior*

Bachiller Superior, Bachillerato Unificado Polivalente, Bachillerato LOGSE, Curso Preuniversitario, Curso de Orientación Universitaria.

#### *FP Grado Medio*

FPI, FP de grado medio, Oficialía Industrial o equivalente.

#### *FP Grado Superior*

FPII, FP de grado superior, Maestría Industrial o equivalente.

#### *Diplomatura*

Diplomatura, Arquitectura o Ingeniería Técnica, 3 cursos aprobados de la Licenciatura, Arquitectura o Ingeniería.

#### *Licenciatura*

Arquitectura, Ingeniería, Licenciatura o equivalente.

#### *Doctorado*

Doctorado.

## **2. Enseñanzas de Régimen General**

### **Consejería de Educación de la Comunidad de Madrid, Secretaría General Técnica**

#### *Centro Privado concertado*

Centro escolar de gestión privada sostenido por fondos públicos mediante concierto con la Administración educativa de uno o varios niveles de la educación obligatoria.

#### *Centro Privado*

Centro escolar de gestión privada.

#### *Centro Público*

Centro escolar gestionado por la Administración educativa.

*Enseñanzas de Régimen General (Ley 1/1990 de 3 de octubre, orgánica de Ordenación General del Sistema Educativo. Artículo 3 y Título primero)*

#### *Educación Infantil*

Constituido por un ciclo de 3 años académicos, que se cursará de los 3 a los 6 años de edad. Esta etapa tiene carácter voluntario y gratuito.

#### *Educación Primaria*

Tiene carácter obligatorio, y comprende 6 años académicos, que se cursarán ordinariamente entre los 6 y los 12 años de edad, y se organiza en tres ciclos de dos años cada uno.

#### *Educación Secundaria Obligatoria*

Constituye la primera etapa de la Educación Secundaria y comprenderá 4 años académicos, que se cursarán ordinariamente entre los 12 y los 16 años de edad.

#### *Educación Especial*

El sistema educativo dispondrá de los recursos necesarios para que los alumnos con necesidades educativas especiales, temporales o permanentes, puedan alcanzar, dentro del mismo sistema, los objetivos establecidos con carácter general para todos los alumnos. La identificación y valoración de las necesidades educativas especiales se realizará por equipos integrados por profesionales de distintas cualificaciones, que establecerán en cada caso planes de actuación en relación con las necesidades educativas específicas de los alumnos. La atención al alumnado con necesidades educativas especiales se regirá por los principios de normalización y de integración escolar.

#### *Bachillerato*

El Bachillerato es la última etapa de la enseñanza secundaria, tiene carácter voluntario y su duración es de 2 cursos, normalmente entre los 16 y 18 años.

#### *Módulos Formativos de Grado Medio*

Constituye otra etapa de la enseñanza secundaria y comprende el conjunto de enseñanzas que, dentro del sistema educativo, capacitan para el desempeño cualificado de las distintas profesiones. Podrán cursar la Formación Profesional Específica de Grado Medio quienes posean alguna de las titulaciones o estudios siguientes: Graduado en ESO; Técnico Auxiliar; Técnico; haber superado el 2º curso de BUP o del primer ciclo experimental de la Reforma de las Enseñanzas Medias; haber superado el 3º curso de las enseñanzas de Artes Aplicadas y Oficios Artísticos del Plan de 1963 o 2º



de comunes experimental; haber superado otros estudios declarados equivalentes a efectos académicos con alguno de los anteriores.

#### *Módulos Formativos de Grado Superior*

Podrán cursar la Formación Profesional Específica de Grado Superior quienes posean alguna de las titulaciones o estudios siguientes: Bachiller; Técnico Especialista, Técnico Superior o equivalente a efectos académicos; haber superado el Curso de Orientación Universitaria; universitario.

#### *Programas de Garantía Social*

Son programas de formación para los alumnos que no alcancen los objetivos de la enseñanza secundaria obligatoria, con el fin de proporcionarles una formación básica y profesional que les permita incorporarse a la vida activa o proseguir sus estudios en las distintas enseñanzas, especialmente en la formación profesional específica de grado medio. Su duración varía, normalmente, entre las 720 y las 1.800 horas de formación distribuidas entre 26 y 30 horas semanales. Son enseñanzas no regladas. Su finalidad es facilitar la inserción laboral o la reinserción educativa de los jóvenes. Algunas modalidades son compatibles con un contrato de trabajo. Contemplan la posibilidad de realizar prácticas en empresas. Son responsabilidad de la Administración educativa pero están abiertos a la colaboración con otras instituciones públicas y privadas.

### **3. Educación Universitaria. Universidad Complutense**

**Universidad Complutense de Madrid. Rectorado. Departamento de Análisis y Planificación**

### **4. Educación Universitaria. Universidad Autónoma**

**Universidad Autónoma de Madrid. Guía Curso Académico**

### **5. Educación Universitaria. Universidad Politécnica**

**Universidad Politécnica. Servicio de Gestión Académica**