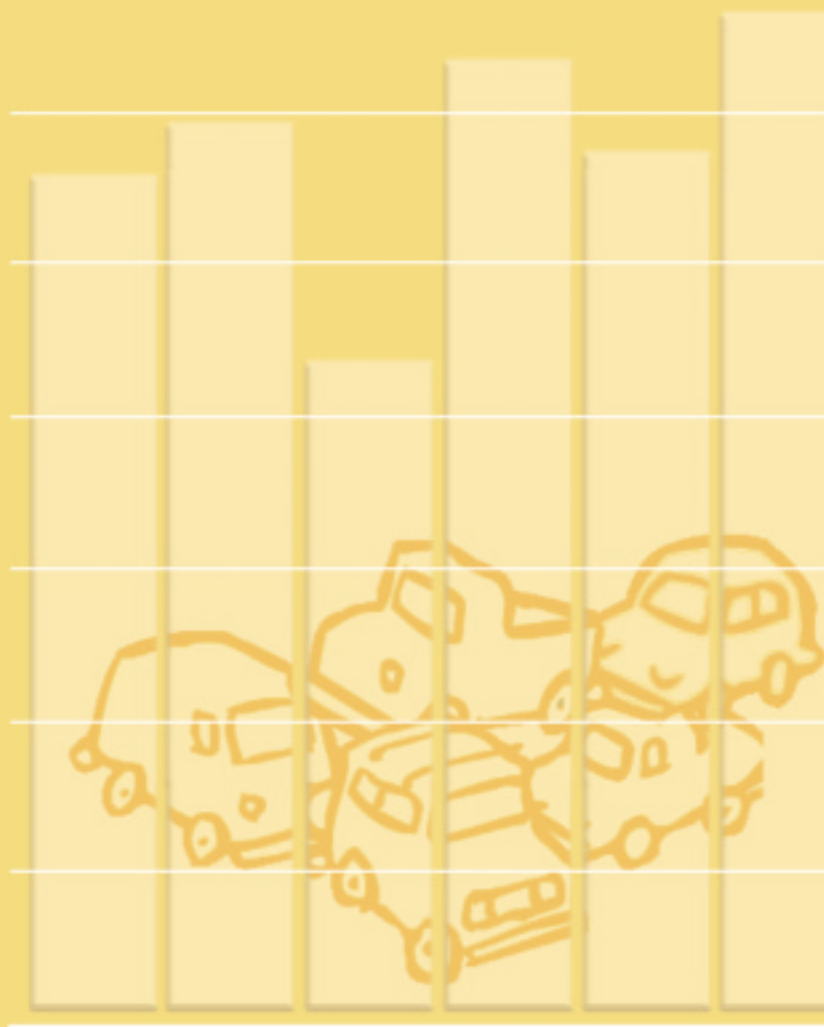


Capítulo VII

Tráfico y Transportes



1. Tráfico

- 1.1. Intensidad media diaria y velocidad media del tráfico urbano
- 1.2. Parque de vehículos existentes por Distrito según tipo de vehículo y potencia
- 1.3. Utilización de los aparcamientos de uso público por meses
- 1.4. Servicio de estacionamiento regulado (S.E.R). Parquímetros

2. Transportes colectivos

- 2.1. Evolución histórica del número de viajeros transportados por la Empresa Municipal de Transportes y por la Compañía Metropolitano de Madrid
- 2.2. Viajeros transportados por la Empresa Municipal de Transportes y por la Compañía Metropolitano de Madrid por meses
- 2.3. Movimientos de viajeros de las estaciones ferroviarias de Madrid
- 2.4. Tráfico de aeronaves, pasajeros y mercancías del aeropuerto de Barajas
- 2.5. Tráfico de pasajeros y mercancías en vuelos regulares internacionales en el aeropuerto de Barajas

3. Accidentes

- 3.1. Accidentes y víctimas de tráfico urbano por tipo de accidente
- 3.2. Accidentes y víctimas de tráfico urbano por Distritos

Fuentes, notas y conceptos del Capítulo 7

1. Tráfico

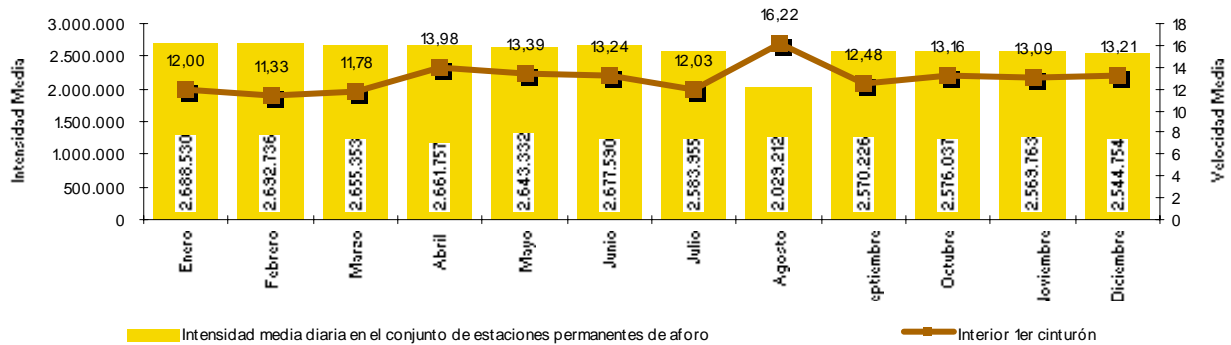
1.1. Intensidad media diaria y velocidad media del tráfico urbano por meses

Años / meses	Intensidad media diaria en el conjunto de estaciones permanentes de aforo					Velocidad media en el conjunto de 13 recorridos fijos				
	Conjunto	Interior 1 ^{er} cinturón	Entre 1 ^{er} y 2 ^o cinturón	Exterior 2 ^o cinturón	M-30	Conjunto	Interior 1 ^{er} cinturón	Entre 1 ^{er} y 2 ^o cinturón	Exterior 2 ^o cinturón	M-30
2001	2.729.930	626.913	890.653	1.014.717	197.647	23,10	14,16	20,54	21,36	68,84
2002	2.652.644	597.416	867.831	922.917	264.480	21,67	12,46	19,64	20,39	60,78
2003	2.684.613	577.039	887.955	949.256	270.363	22,81	12,56	19,37	22,05	68,47
Enero	2.653.096	593.263	865.302	930.821	263.710	20,80	12,19	18,97	18,68	58,51
Febrero	2.710.567	596.688	885.899	956.714	271.266	23,28	13,22	20,41	22,84	73,58
Marzo	2.722.692	588.973	890.356	966.006	277.357	23,52	14,15	19,94	23,02	72,97
Abril	2.695.940	587.549	895.757	947.408	265.226	22,57	12,68	19,92	22,38	65,35
Mayo	2.776.538	598.438	921.708	981.515	274.877	23,22	12,77	19,60	23,60	71,20
Junio	2.774.159	591.802	918.706	982.563	281.088	21,54	11,84	19,10	22,23	68,24
Julio	2.753.526	602.320	901.507	971.299	278.400	22,69	13,16	19,58	23,50	62,12
Agosto	2.133.344	488.197	702.703	712.138	230.306	27,43	16,09	23,89	26,62	82,24
Septiembre	2.758.316	580.730	913.695	987.444	276.447	21,22	12,06	17,95	21,77	68,96
Octubre	2.764.549	566.242	925.213	999.229	273.865	22,24	12,48	19,84	21,82	63,48
Noviembre	2.750.793	563.397	930.062	981.077	276.257	21,53	12,53	18,36	21,96	63,36
Diciembre	2.721.836	566.864	904.555	974.862	275.555	19,06	9,83	16,68	20,17	72,11
2004	2.574.437	554.871	822.709	923.781	272.994	20,97	12,53	17,66	20,90	63,06
Enero	2.688.530	562.776	891.039	959.435	275.280	20,50	12,00	17,67	20,43	60,82
Febrero	2.692.736	567.139	886.070	963.603	275.924	19,14	11,33	16,15	18,85	64,43
Marzo	2.655.353	551.480	862.863	964.180	276.830	20,78	11,78	17,21	21,23	71,82
Abril	2.661.757	565.219	853.731	962.639	280.168	22,54	13,98	18,83	22,67	65,35
Mayo	2.643.332	566.216	839.870	957.182	280.064	21,64	13,39	18,05	22,58	57,61
Junio	2.677.590	584.746	852.168	957.328	283.348	21,53	13,24	18,38	20,14	59,61
Julio	2.583.955	576.781	814.373	922.386	269.415	21,69	12,03	19,74	22,46	66,64
Agosto	2.029.212	468.619	636.396	692.018	232.179	25,52	16,22	21,88	24,87	77,80
Septiembre	2.570.226	570.851	808.633	916.544	274.198	23,17	12,48	19,53	22,89	72,92
Octubre	2.576.037	559.410	799.757	940.771	276.099	21,19	13,16	17,30	22,05	61,26
Noviembre	2.569.763	543.256	812.180	935.655	278.672	21,27	13,09	17,97	21,44	57,46
Diciembre	2.544.754	541.953	815.423	913.630	273.748	21,71	13,21	18,08	21,78	66,67

Nota: 1^{er} cinturón: Alberto Aguilera - Princesa - Goya. 2^o cinturón: Doctor Esquerdo - Fco Silvela - Joaquín Costa - Raimundo Fdez. Villaverde - Reina Victoria

FUENTE: Área de Gobierno de Seguridad y Servicio a la Comunidad. Dirección General de Movilidad

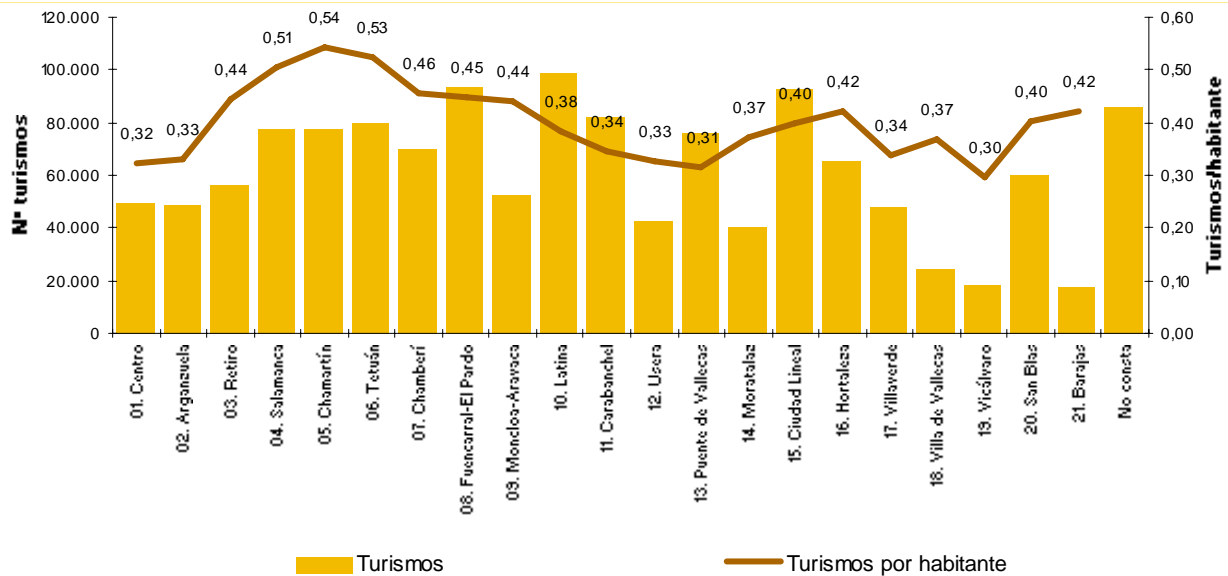
Intensidad media diaria y velocidad media del tráfico urbano por meses en 2004



1.2. Parque de vehículos existentes por Distrito según tipo de vehículo y potencia en 2004

Titularidad / Distritos	TURISMOS (Caballos Fiscales)					Auto- buses	Remol- ques	Ciclo- motores	Ciclo- motores	Tractores	
	Total	<8	8 a 12	12 a 16	>16						
TOTAL	1.356.481	16.512	574.742	654.866	110.361	5.730	143.886	9.468	87.641	42.283	15.287
01. Centro	48.988	848	22.043	21.207	4.890	195	6.717	211	5.349	2.024	540
02. Arganzuela	48.837	495	20.590	24.193	3.559	360	4.943	975	2.990	1.602	850
03. Retiro	56.468	799	22.697	26.508	6.464	297	4.211	269	4.584	1.692	429
04. Salamanca	77.148	1.347	30.864	34.213	10.724	2.091	7.726	1.115	7.250	2.356	1.298
05. Chamartín	77.550	1.294	30.970	33.786	11.500	222	7.095	520	6.942	2.209	1.080
06. Tetuán	79.934	1.007	27.978	40.739	10.210	86	13.360	805	4.942	2.511	1.278
07. Chamberí	69.606	1.185	28.388	31.369	8.664	69	7.487	535	6.567	2.160	652
08. Fuencarral-El Pardo	93.492	1.035	40.345	44.861	7.251	80	6.376	247	5.322	2.436	502
09. Moncloa-Aravaca	52.511	739	21.897	24.088	5.787	111	3.762	259	4.385	1.409	437
10. Latina	99.102	1.023	44.632	50.002	3.445	52	7.272	234	4.636	2.299	409
11. Carabanchel	82.261	896	37.420	40.376	3.569	190	9.141	217	3.906	2.295	472
12. Usera	42.805	445	19.247	21.395	1.718	36	5.248	247	2.005	1.453	331
13. Puente de Vallecas	76.307	772	35.171	37.576	2.788	98	9.839	529	3.448	3.237	619
14. Moratalaz	40.015	383	18.333	19.653	1.646	69	2.381	332	2.169	1.126	328
15. Ciudad Lineal	92.805	1.037	41.383	43.594	6.791	274	9.303	509	6.164	3.349	1.800
16. Hortaleza	65.080	700	28.657	31.353	4.370	347	4.818	242	3.931	2.733	384
17. Villaverde	48.115	376	20.439	25.625	1.675	122	5.665	659	1.671	1.280	921
18. Villa de Vallecas	24.099	229	9.939	12.825	1.106	94	3.265	265	951	741	335
19. Vicálvaro	18.569	162	8.194	9.637	576	24	2.310	97	655	558	153
20. San Blas	59.637	625	24.677	30.127	4.208	247	8.535	227	2.655	1.934	645
21. Barajas	17.669	194	7.453	8.721	1.301	25	1.680	99	871	441	182
No consta	85.483	921	33.425	43.018	8.119	641	12.752	875	6.248	2.438	1.642

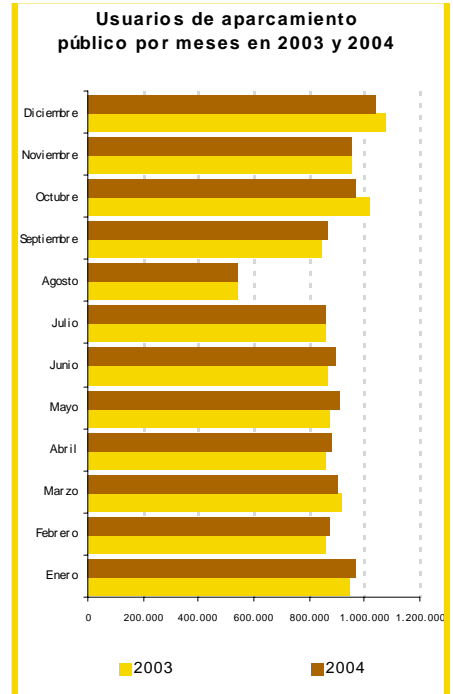
FUENTE: Área de Hacienda y Economía. Padrón de Contribuyentes por el Impuesto sobre Vehículos de Tracción Mecánica.

Número de turismos por Distrito y turismos por habitante en 2004


1.3. Utilización de los aparcamientos de uso público por meses

Años (Media Mensual)	Aparcamientos de concesión municipal				
	Capacidad (nº de plazas)	Nº de usuarios	Permanencia media (horas)	Rotación media	Utilización media
2002	13.392	922.678	2,37	2,04	4,86
2003	14.955	884.742	2,59	1,95	5,06
2004	14.955	890.168	2,52	1,95	4,91
Enero	14.955	969.640	2,76	2,09	5,77
Febrero	14.955	875.482	2,46	2,02	4,97
Marzo	14.955	902.295	2,58	1,95	5,03
Abril	14.955	881.336	2,55	1,96	5,00
Mayo	14.955	913.130	2,69	1,97	5,30
Junio	14.955	899.472	2,67	2,00	5,34
Julio	14.955	861.030	2,63	1,86	4,89
Agosto	14.955	540.523	2,52	1,17	2,95
Septiembre	14.955	870.940	2,50	1,94	4,85
Octubre	14.955	968.356	2,43	2,09	5,08
Noviembre	14.955	957.408	2,15	2,13	4,58
Diciembre	14.955	1.042.409	2,29	2,25	5,15

FUENTE: Área de Gobierno de Seguridad y Servicios a la Comunidad. Dirección General de Movilidad

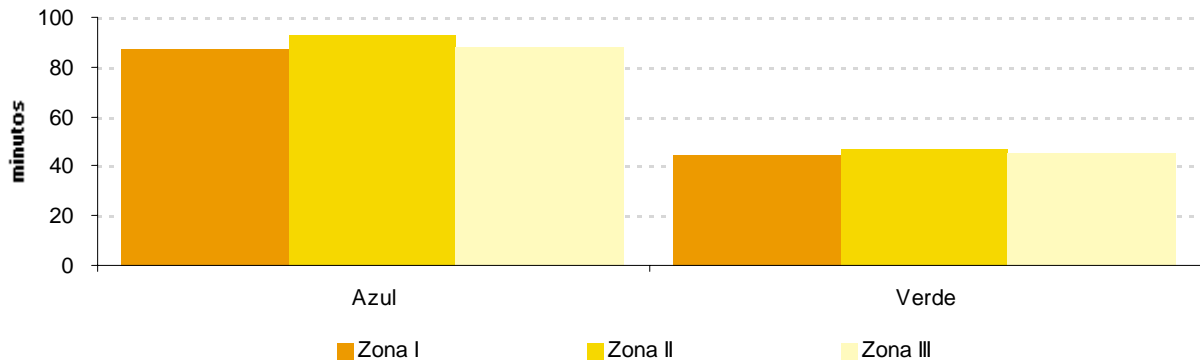


1.4. Servicio de estacionamiento regulado S.E.R. Parquímetros

	TOTAL		Zona I		Zona II		Zona III	
	Azul	Verde	Azul	Verde	Azul	Verde	Azul	Verde
Nº de parquímetros	817	1.352	292	374	298	446	227	532
Plazas Reguladas	19.758	68.060	7.073	24.747	6.986	21.847	5.699	21.466
Recaudación Total	14.321.517	15.066.493	5.192.145	5.174.795	4.969.528	5.444.114	4.159.843	4.447.585
Recaudación por tiques y estancia	0,998	0,974	0,961	0,938	1,055	1,016	0,982	0,966
Tiques expedidos en los parquímetros	14.167.723	15.227.283	5.333.483	5.425.102	4.655.200	5.283.592	4.179.040	4.518.589
Vehículos estacionados por día y plaza	3	1	4	1	3	1	4	1
Tiempo medio de estancia en minutos	90	45	87	44	93	47	88	45

FUENTE: Área de Gobierno de Seguridad y Servicios a la Comunidad. Dirección General de Movilidad. Resumen de la Memoria del Servicio de Estacionamiento Regulado

Servicio de estacionamiento regulado. Tiempo medio de estancia en minutos



2. Transportes colectivos

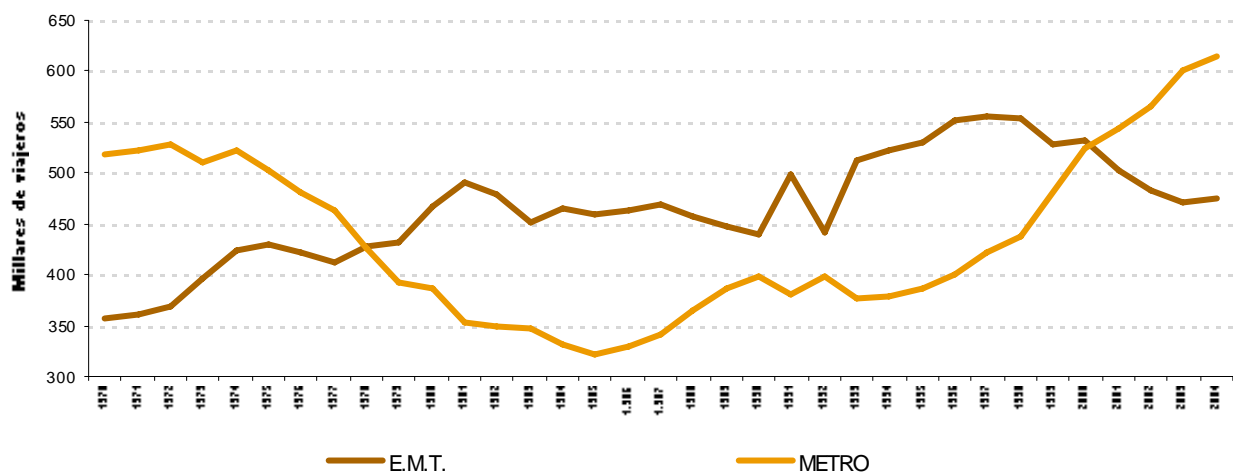
2.1. Evolución histórica del número de viajeros transportados por la Empresa Municipal de Transportes y por la Compañía Metropolitano de Madrid (miles)

Años	Total	E.M.T.		Compañía Metropolitano	Años	Total	E.M.T.		Compañía Metropolitano
		Total	Autobuses				Total	Autobuses	
1970	875.820	357.347	328.901	518.473	1988	822.351	457.571	438.473	364.780
1971	882.902	361.229	336.447	521.673	1989	843.358	456.230	446.634	387.128
1972	896.872	369.119	360.376	527.753	1990	838.883	440.036	440.036	398.847
1973	905.965	396.189	396.189	509.776	1991	879.288	498.059	498.059	381.229
1974	946.134	424.516	424.516	521.618	1992	838.264	440.757	440.757	397.507
1975	930.799	429.146	416.456	501.653	1993	889.676	512.175	512.175	377.501
1976	902.145	421.246	397.102	480.899	1994	902.081	522.938	522.938	379.143
1977	904.819	440.875	411.865	463.944	1995	916.299	529.538	529.538	386.761
1978	853.948	427.525	401.147	426.423	1996	950.123	550.812	550.812	399.311
1979	825.146	432.048	406.749	393.098	1997	977.730	555.017	555.017	422.713
1980	854.721	467.277	442.709	387.444	1998	990.502	553.495	553.495	437.007
1981	843.719	490.090	465.404	353.629	1999	1.008.644	528.643	528.643	480.001
1982	827.939	478.527	453.863	349.412	2000	1.056.241	531.207	531.207	525.034
1983	821.888	474.976	450.497	346.912	2001	1.045.476	501.561	501.561	543.915
1984	795.968	464.322	439.761	331.646	2002	1.047.374	482.363	482.363	565.011
1985	780.757	459.877	434.808	320.880	2003	1.072.516	470.711	470.711	601.805
1986 ⁽¹⁾	791.800	462.760	439.400	329.040	2004	1.089.498	475.597	475.597	613.901
1987	809.841	469.477	446.630	340.364					

Nota: La cifra total de viajeros incluye de 1970 a 1973 el transporte en tranvía y de 1975 a 1989 el de microbuses.(1) A partir del año 1986, se aplica la nueva movilidad para viajeros con Abono EMT.

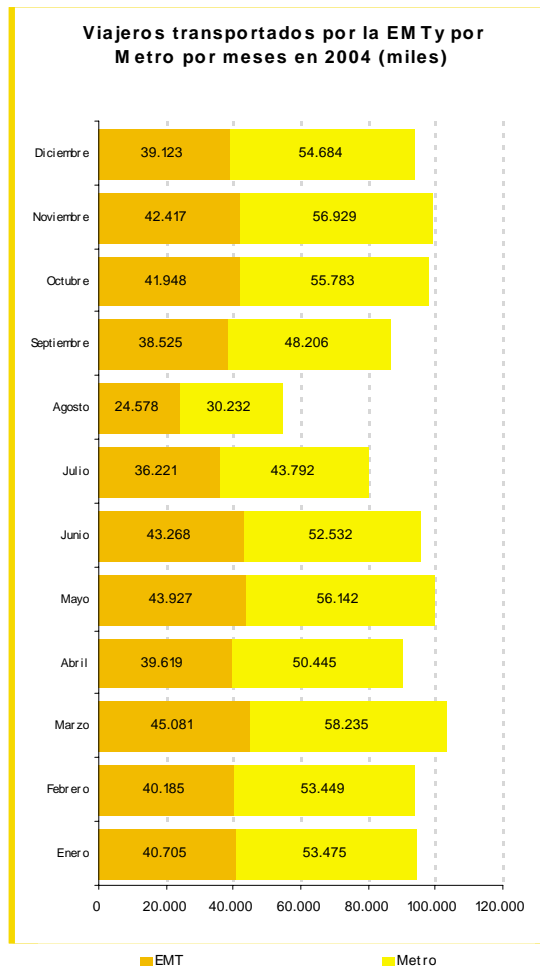
FUENTE: Empresa Municipal de Transportes. Resumen de datos estadísticos. Compañía Metropolitano de Madrid. Datos estadísticos 1941-1980. Estadística mensual de Tráfico 1981a 2000. Consorcio de Transportes. (www.ctm-madrid.es), 2001a 2003

Evolución histórica del número de viajeros transportados por la E.M.T. y por Metro

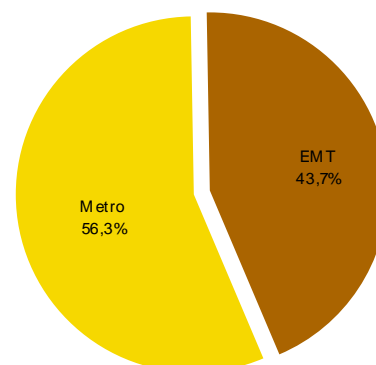


2.2. Viajeros transportados por la Empresa Municipal de Transportes y por la Compañía Metropolitano de Madrid por meses (miles)

Años/meses	Total	Empresa Municipal	Compañía
		de Transportes	Metropolitano
		Autobuses	Metro y Suburbano
2001	1.088.580	544.665	543.915
2002 ⁽¹⁾	1.047.374	482.363	565.011
Enero	92.163	42.823	49.340
Febrero	88.767	40.907	47.860
Marzo	85.151	38.595	46.556
Abril	97.402	44.639	52.763
Mayo	92.955	42.348	50.607
Junio	86.721	39.479	47.242
Julio	79.688	37.204	42.484
Agosto	52.279	24.870	27.409
Septiembre	80.905	39.190	41.715
Octubre	102.096	47.032	55.064
Noviembre	94.999	42.042	52.957
Diciembre	90.326	39.311	51.015
Regularización	3.923	3.923	..
2003	1.072.516	470.711	601.805
Enero	92.799	40.850	51.949
Febrero	89.521	39.588	49.933
Marzo	96.758	43.412	53.346
Abril	90.471	39.950	50.521
Mayo	95.380	42.444	52.936
Junio	93.790	41.780	52.010
Julio	82.131	35.665	46.466
Agosto	52.825	22.844	29.981
Septiembre	83.040	36.574	46.466
Octubre	104.507	45.429	59.078
Noviembre	96.839	42.059	54.780
Diciembre	94.453	40.116	54.337
2004	1.089.501	475.597	613.904
Enero	94.180	40.705	53.475
Febrero	93.634	40.185	53.449
Marzo	103.316	45.081	58.235
Abril	90.064	39.619	50.445
Mayo	100.069	43.927	56.142
Junio	95.800	43.268	52.532
Julio	80.013	36.221	43.792
Agosto	54.810	24.578	30.232
Septiembre	86.731	38.525	48.206
Octubre	97.731	41.948	55.783
Noviembre	99.346	42.417	56.929
Diciembre	93.807	39.123	54.684



Porcentaje de uso de los transportes colectivos en 2004



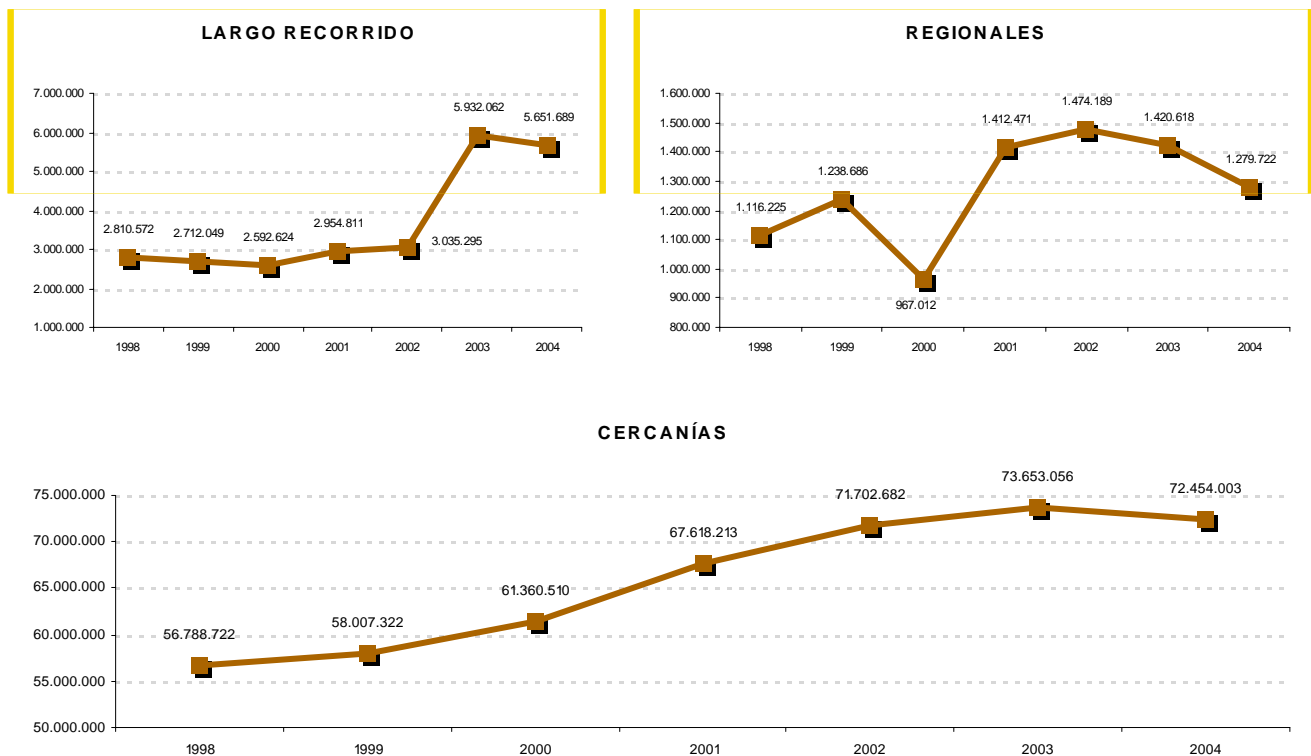
⁽¹⁾ Corresponde a las cifras de viajeros registrados de enero a diciembre. La regularización de final de ejercicio refleja los viajeros no registrados por canceladoras
 FUENTE: Empresa Municipal de Transportes. Resumen de datos estadísticos. Cía. Metropolitano de Madrid. Estadística mensual de Tráfico

2.3. Movimientos de viajeros de las estaciones ferroviarias de Madrid

Estaciones	1998	1999	2000	2001	2002	2003	2004
RENFE TOTAL	62.616.810	64.176.227	67.315.848	74.540.544	78.839.138	81.005.736 (*)	84.616.572
LARGO RECORRIDO	2.810.572	2.712.049	2.592.624	2.954.811	3.035.295	5.932.062	5.651.689
Madrid-Chamartín	1.952.751	1.935.246	1.858.433	2.076.286	2.125.950	3.776.352	2.338.660
Madrid-Atocha	280.300	289.730	283.740	349.292	367.952	608.508	596.089
Madrid-Puerta de Atocha	577.521	487.073	450.451	529.233	541.393	1.547.202	2.716.940
REGIONALES	1.116.225	1.238.686	967.012	1.412.471	1.474.189	1.420.618	1.279.722
Madrid-Chamartín	413.388	550.001	233.928	653.931	791.818	771.070	714.203
Madrid-Atocha	582.638	568.638	593.495	602.852	519.561	427.762	352.188
Madrid-Puerta de Atocha	114.569	115.566	135.436	152.846	161.991	166.182	171.370
Madrid-Príncipe Pío	5.630	4.481	4.153	2.842	819
Madrid-Nuevos Ministerios	39.170	27.892
Madrid-Recoletos	16.434	14.069
AVE	1.901.291	2.218.170	2.395.702	2.555.049	2.626.972		5.231.158
Madrid-Puerta de Atocha	1.901.291	2.218.170	2.395.702	2.555.049	2.626.972	(*)	5.231.158
CERCANÍAS	56.788.722	58.007.322	61.360.510	67.618.213	71.702.682	73.653.056	72.454.003
Madrid-Chamartín	5.190.513	5.170.500	5.469.387	6.487.169	7.811.580	8.103.887	7.933.747
Madrid-Atocha	49.085.817	50.236.351	53.140.329	58.046.364	60.833.245	62.405.558	61.444.432
Madrid-Príncipe Pío	2.512.392	2.600.471	2.750.794	3.084.680	3.057.857	3.143.611	3.075.824

(*) AVE no ha facilitado datos debido a cambios estructurales, debe ser tenido en cuenta igualmente en el total

FUENTE: RENFE. Dirección de Comunicación Corporativa y Relaciones Externas. Gerencia de Imagen, Publicidad y Estudios.



2.4. Tráfico de aeronaves, pasajeros y mercancías del aeropuerto de Barajas

	1999	2000	2001	2002	2003	2004
Aeronaves	306.755	358.490	375.549	364.582	383.698	401.507
Nacional	157.975	184.387	193.241	182.914	193.779	195.499
Internacional	147.993	173.221	181.454	180.823	188.981	204.753
Otra Clase de Tráfico	787	882	854	845	938	1.255
Pasajeros	28.028.539	32.917.460	34.075.557	33.913.456	35.876.881	38.743.718
Nacional	13.921.914	16.622.403	17.224.540	16.815.375	17.629.847	18.496.893
Internacional	13.799.210	16.111.128	16.654.098	16.871.710	17.916.125	19.832.966
Otra Clase de Tráfico	2.005	1.600	2.320	2.460	1.774	13.903
Tránsitos	305.410	182.329	192.279	223.911	329.135	399.956
Mercancías (TM)	294.466	311.055	295.973	298.342	307.027	341.173
Nacional	88.233	88.292	81.099	80.240	80.863	83.692
Internacional	206.233	222.763	214.874	218.102	226.164	257.481
Correo (TM)	23.978	26.510	34.744	35.738	34.234	37.018
Nacional	10.951	12.481	18.871	19.035	17.940	20.012
Internacional	13.027	14.029	15.874	16.703	16.294	17.006

FUENTE: Aeropuertos Españoles y Navegación Aérea (AENA). (www.aena.es) y Anuario Estadístico MAD/BJA (AENA)

2.5. Tráfico de pasajeros y mercancías en vuelos regulares internacionales en el aeropuerto de Barajas

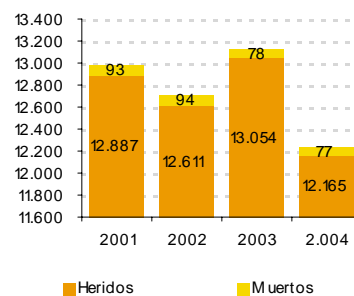
Procedencia / Destino	Entradas por área geográfica de origen						Salidas por área geográfica de destino					
	1999	2000	2001	2002	2003	2004	1999	2000	2001	2002	2003	2004
PASAJEROS (Miles)												
Total	6.593	7.770	7.474	8.167	9.601	10.344	6.589	7.663	7.371	8.005	8.498	9.330
Europa	4.335	5.190	5.071	5.538	6.809	7.084	4.367	5.305	5.194	5.558	5.851	6.160
Unión Europea	3.015	3.631	3.816	4.131	5.295	6.644	3.027	3.737	3.895	4.125	4.64	5.711
Resto de Europa	1.319	1.559	1.255	1.406	1.514	440	1.340	1.569	1.299	1.433	5.387	449
América	1.947	2.206	2.080	2.232	2.395	2.778	1.922	2.048	1.881	2.096	2.293	2.725
Africa	190	212	206	254	260	326	183	206	198	235	242	310
Otros	122	162	118	143	136	156	117	103	98	116	112	135
MERCANCÍAS (TM)												
Total	97.556	112.569	84.568	94.478	103.734	118.436	101.277	98.906	92.000	100.166	99.715	118.768
Europa	39.812	32.121	28.064	31.432	32.751	39.377	29.166	41.165	22.499	26.126	26.623	31.292
Unión Europea	29.855	20.565	21.537	26.119	30.128	36.440	18.820	29.703	16.512	20.761	24.079	29.066
Resto de Europa	9.957	11.556	6.527	5.313	2.623	2.937	10.346	11.463	5.987	5.365	2.544	2.226
América	52.172	75.530	51.965	56.727	64.086	72.143	67.818	51.738	65.878	68.779	67.148	79.495
Africa	3.712	3.757	2.796	4.127	4.313	4.269	2.873	3.381	2.619	3.095	3.129	4.380
Otros	1.861	1.161	1.743	2.191	2.584	2.647	1.421	2.622	1.003	2.167	2.816	3.601

FUENTE: Anuario Estadístico. Aeropuertos Nacionales y Navegación Aérea

3.1. Accidentes y víctimas de tráfico urbano por tipo de accidente

Tipo	Accidentes			Heridos			Muertos		
	2002	2003	2004	2002	2003	2004	2002	2003	2004
TOTAL	19.716	20.437	19.863	12.611	13.054	12.165	94	78	77
Colisiones y choques	16.843	17.030	16.537	9.748	10.044	9.300	55	45	45
Atropellos	1.829	1.777	1.587	1.912	1.911	1.688	33	29	26
Vuelcos	210	244	201	156	157	152	2	-	2
Caídas de vehículos de 2 ruedas	620	685	751	613	375	728	4	3	4
Caídas de viajeros en autobús	125	96	117	153	140	150	-	-	-
Caída de bicicletas	15	29	35	15	319	37	-	1	-
Otras causas	74	576	635	14	108	110	-	-	-

Evolución del número de accidentes

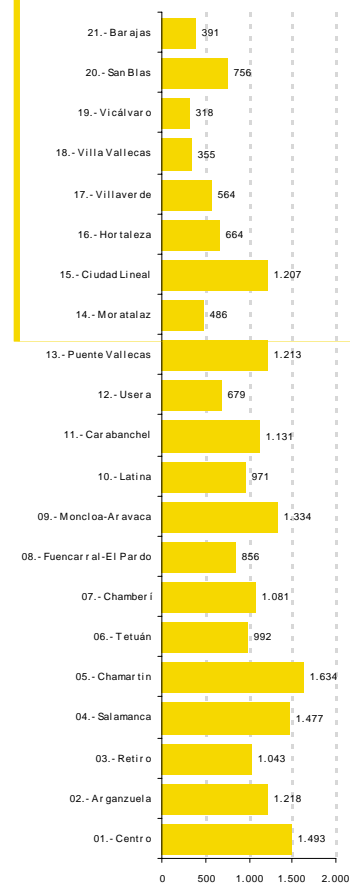


FUENTE: Área de Gobierno de Seguridad y Servicios a la Comunidad. Coordinación General de Seguridad

3.2. Accidentes y víctimas de tráfico urbano por Distritos

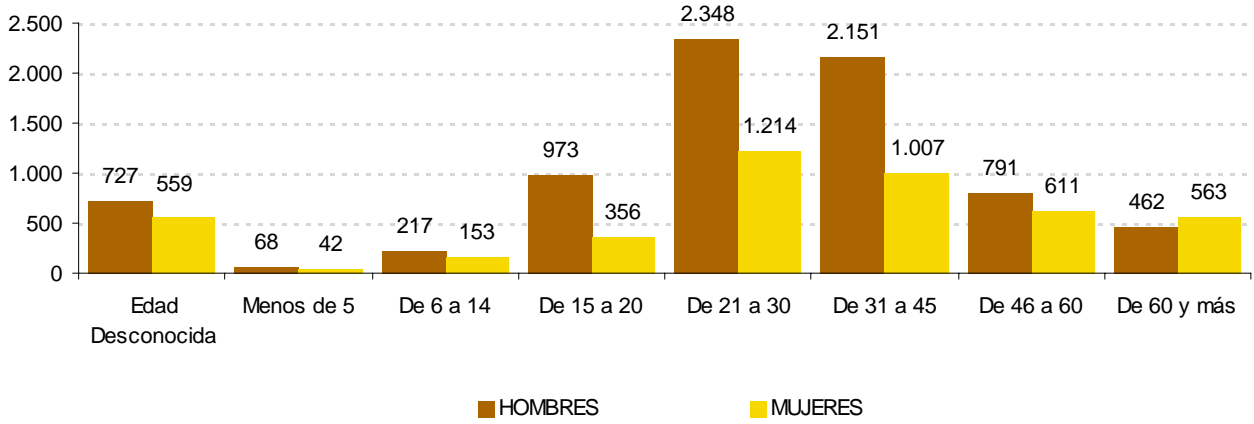
Distritos	Accidentes			Heridos			Muertos		
	2002	2003	2004	2002	2003	2004	2002	2003	2004
Total	19.716	20.437	19.863	12.611	13.054	12.165	94	78	77
01.- Centro	1.733	1.519	1.493	974	844	846	5	7	3
02.- Arganzuela	1.321	1.325	1.218	815	841	753	9	7	5
03.- Retiro	1.023	1.049	1.043	667	617	590	5	5	7
04.- Salamanca	1.496	1.693	1.477	928	1.063	897	4	8	4
05.- Chamartín	1.876	1.774	1.634	1.180	1.076	990	10	2	3
06.- Tetuán	851	966	992	538	636	635	5	2	4
07.- Chamberí	800	974	1.081	523	605	619	2	4	1
08.- Fuencarral-El Pardo	892	897	856	576	612	552	-	6	3
09.- Moncloa-Aravaca	1.408	1.481	1.334	890	935	808	8	7	7
10.- Latina	991	994	971	699	730	635	8	6	3
11.- Carabanchel	996	1.159	1.131	706	767	681	2	2	5
12.- Usera	638	673	679	418	492	439	3	2	4
13.- Puente Vallecas	1.131	1.164	1.213	766	802	731	4	8	4
14.- Moratalaz	471	433	486	296	312	331	2	1	-
15.- Ciudad Lineal	1.167	1.340	1.207	726	865	787	1	4	6
16.- Hortaleza	701	666	664	436	417	388	1	-	1
17.- Villaverde	523	566	564	402	407	393	8	1	4
18.- Villa Vallecas	333	367	355	194	197	194	2	3	4
19.- Vicálvaro	319	305	318	231	194	183	9	-	8
20.- San Blas	705	698	756	489	463	517	2	2	-
21.- Barajas	341	394	391	157	179	196	4	1	1

Accidentes de tráfico urbano por Distritos en 2004

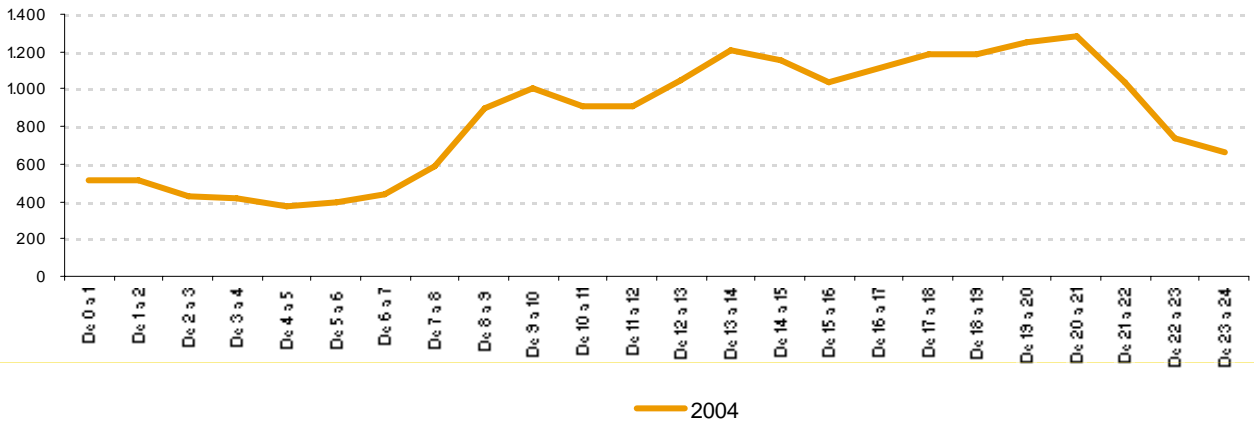


FUENTE: Área de Gobierno de Seguridad y Servicios a la Comunidad. Coordinación General de Seguridad

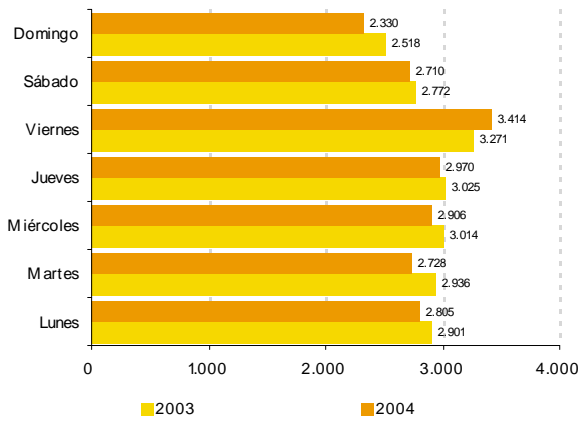
Víctimas habidas en accidentes de tráfico urbano por edad y sexo en 2004



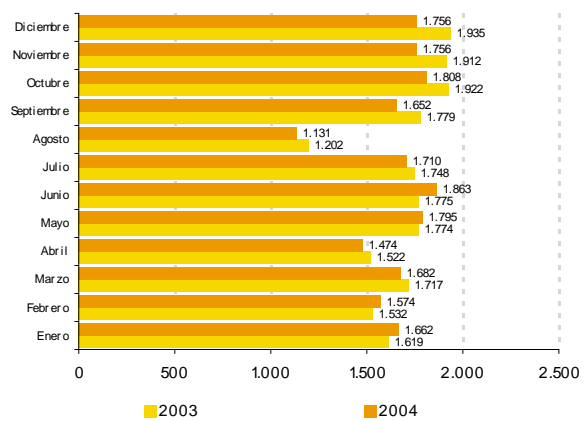
Accidentes y víctimas de tráfico urbano por horas de ocurrencia en 2004



Accidentes de tráfico urbano por días de la semana en 2003 y 2004



Víctimas habidas en accidentes de tráfico urbano y atropellos por meses en 2003 y 2004



Fuentes, notas y conceptos del Capítulo 7

1. Tráfico y transportes. Tráfico

Área de Gobierno de Seguridad y Servicios a la Comunidad. Dirección General de Movilidad.

Para la correcta utilización de la información presentada en este apartado conviene tener presente las siguientes aclaraciones:

Intensidad Media Diaria: Número de vehículos en 24 horas de día laborable medio del período de referencia (mes o año), medido en el conjunto de estaciones de aforo fijas del Ayuntamiento (13 itinerarios distintos, con arreglo a un programa, con objeto de calcular medias de circulación por tramos).

1º cinturón: Alberto Aguilera. Princesa (cruce)
Goya (casco antiguo)

2º cinturón: Doctor Esquerdo
Francisco Silvela
Joaquín Costa
Raimundo Fernández Villaverde
Reina Victoria

Porcentaje de utilización: Total de horas vendidas sobre el total de horas por plaza disponibles.

Rotación media: Número de veces al día que una plaza de aparcamiento es utilizada por un vehículo.

Utilización Media: Número de horas al día que permanece ocupada una plaza de aparcamiento.

Área de Gobierno de Hacienda y Administración Pública. Dirección General de Tributos.

Impuesto Vehículos de Tracción Mecánica (IVTM): Impuesto que grava los vehículos aptos para circular por las vías públicas, cualquiera que sea su clase y categoría, de las personas físicas residentes en el municipio y de las jurídicas cuyo domicilio social radique en él.

El Padrón de Contribuyentes incluye todos los vehículos matriculados en el registro público correspondiente, en este caso la Delegación de Tráfico de Madrid, y se actualiza mediante las altas y bajas que comunica al Ayuntamiento la citada Delegación.

La potencia recoge "Caballos Fiscales", los cuales no tienen una traducción directa a potencia real o cilindrada del vehículo.



2. Tráfico y transportes. Transportes colectivos

RENFE: Dirección de Comunicación Corporativa y Relaciones Externas.

Movimiento de viajeros: Se contabilizan a todos los viajeros que han sido transportados por los servicios de RENFE.

AENA: Aeropuerto de Barajas.

Los datos sobre movimiento de aeronaves, viajeros y mercancías con origen y destino al aeropuerto de Barajas se recogen de los Anuarios Estadísticos de Aena, de la página web www.aena.es así como del Anuario Estadístico de la Comunidad de Madrid, por lo que los parámetros pueden variar dependiendo de la fuente.

3. Tráfico y transportes. Accidentes

Área de Gobierno de Seguridad y Servicios a la Comunidad. Coordinación General de Seguridad

Estadística que con carácter mensual elabora la Policía Municipal y que refleja detalladamente las características y circunstancias de los accidentes de tránsito urbano en los que intervienen.