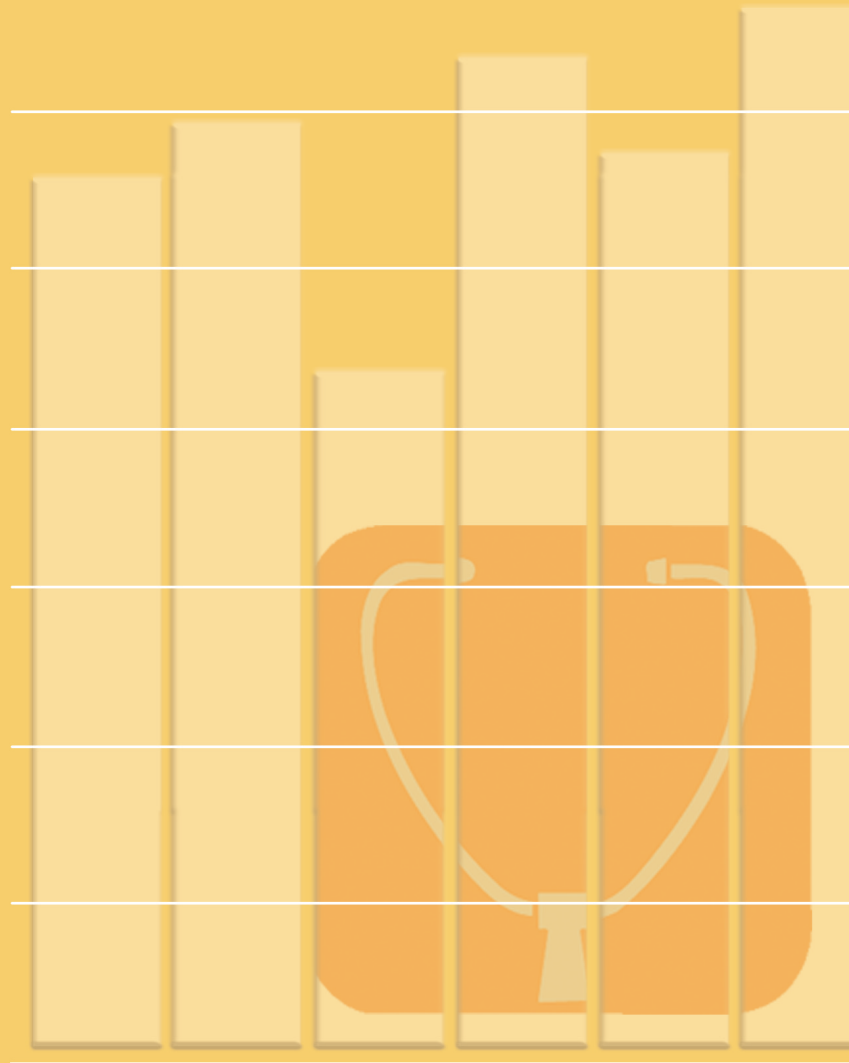


Capítulo XI

Salud



I. Establecimientos sanitarios

- 1.1. Centros hospitalarios por dependencia funcional según finalidad asistencial
- 1.2. Camas en funcionamiento por dependencia funcional según especialidad
- 1.3. Personal en atención especializada y en formación por dependencia funcional según especialidad
- 1.4. Estancias por dependencia funcional de los hospitales según especialidad
- 1.5. Listas de espera de hospitalización por especialidades según dependencia funcional
- 1.6. Compras y gastos por dependencia funcional según concepto (miles de €)

2. Servicios municipales de salud

- 2.1. Servicios prestados por el S.A.M.U.R.
- 2.2. Personas atendidas individualmente por programas de actuación en los Centros Madrid Salud (CMS)
- 2.3. Servicios prestados por el Centro de Diagnóstico Médico
- 2.4. Servicios de urgencia prestados por el Centro de Apoyo a Seguridad (CAS) por tipo de asistencia
- 2.5. Servicios prestados por la Empresa Mista de Servicios Funerarios S.A. por tipo de servicio

3. Causas de muerte

- 3.1. Defunciones de residentes en la Ciudad de Madrid por Distrito según causa de muerte

Fuentes, notas y conceptos del Capítulo I I

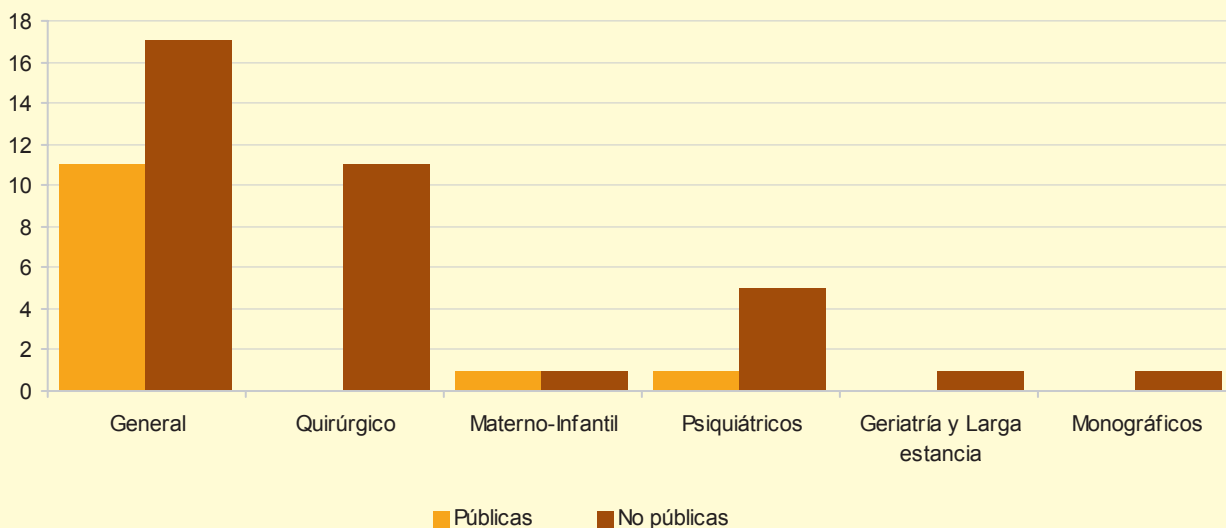
1. Establecimientos sanitarios

1.1. Centros hospitalarios por dependencia funcional según finalidad asistencial

Finalidad asistencial	Entidades públicas		Entidades no públicas		
	TOTAL	Comunidad Autónoma y Admon. Local	Total	Privados no Benéficos y Mutuas Patronales	Privados Benéficos (Iglesia y Otros)
2004	49	14	35	26	9
General	26	11	15	10	5
Quirúrgico	12	-	12	11	1
Materno-Infantil	2	1	1	1	-
Psiquiátricos	6	1	5	3	2
Geriatría y Larga estancia	1	-	1	-	1
Monográficos	2	1	1	1	-
Otras	-	-	-	-	-
2005	50	14	36	27	9
General	28	11	17	12	5
Quirúrgico	11	-	11	10	1
Materno-Infantil	2	1	1	1	-
Psiquiátricos	6	1	5	3	2
Geriatría y Larga estancia	1	-	1	-	1
Monográficos	1	-	1	1	-
Otras	-	-	-	-	-

FUENTE: Datos provisionales. Comunidad de Madrid. Consejería de Sanidad y Consumo. Servicio de Información Sanitaria

Centros hospitalarios por dependencia funcional según finalidad asistencial en 2005

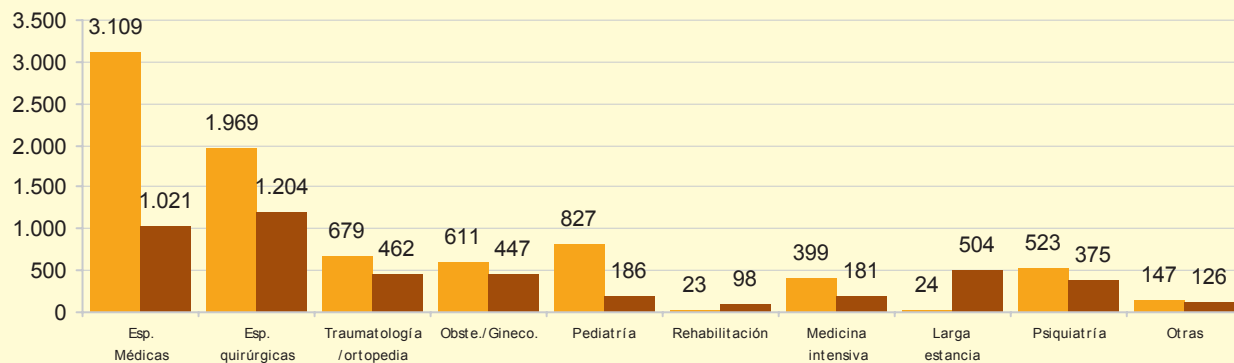


1.2. Camas en funcionamiento por dependencia funcional según especialidad en 2005

Especialidad	TOTAL	Entidades Públicas		Entidades Privadas		
		Comunidad Autónoma y Admón. Local	Total	Privados no Benéficos y Mutuas Patronales	Privados Benéficos (Iglesia y Otros)	
CAMAS	12.915	8.311	4.604	3.320	1.284	
Especialidades médicas	4.130	3.109	1.021	755	266	
Especialidades quirúrgicas	3.173	1.969	1.204	1.031	173	
Traumatología y ortopedia	1.141	679	462	356	106	
Obstetricia y Ginecología	1.058	611	447	314	133	
Obstetricia	628	386	242	157	85	
Ginecología	430	225	205	157	48	
Pediatría	1.013	827	186	111	75	
Medicina	517	447	70	38	32	
Cirugía	193	169	24	12	12	
Neonatología	231	161	70	48	22	
Intensivos neo.	72	50	22	13	9	
Rehabilitación	121	23	98	-	98	
Medicina intensiva	580	399	181	152	29	
U.C.I.	437	285	152	123	29	
Unidad coronarios	131	102	29	29	-	
Unidad quemados	12	12	-	-	-	
Larga estancia	528	24	504	313	191	
Psiquiatría	898	523	375	284	91	
Agudos	586	330	256	168	88	
Larga estancia	312	193	119	116	3	
Otras	273	147	126	4	122	

FUENTE: Datos provisionales. Comunidad de Madrid. Consejería de Sanidad y Consumo. Servicio de Información Sanitaria

Camas por especialidad y por dependencia funcional en 2005



1.3. Personal en atención especializada y en formación por dependencia funcional según especialidad en 2005

Personal	Entidades Públicas		Entidades no públicas		
	TOTAL	Comunidad Autónoma y Admón. Local	Total	Privados no benéficos y Mutuas Patronales	Privados Benéficos (Iglesia y Otros)
Total	55.768	42.759	13.009	10.263	2.746
Personal atención especializada	52.965	40.123	12.842	10.111	2.731
Personal directivo y gestión	500	300	200	166	34
Personal sanitario	37.842	27.983	9.859	7.608	2.251
Médicos	9.789	6.015	3.774	2.776	998
Especialidades Médicas	2.435	1.866	569	411	158
Especialidades Quirúrgicas	2.295	1.070	1.225	1.009	216
Traumatología	713	324	389	261	128
Obstetricia-Ginecología	837	380	457	297	160
Pediatría	408	283	125	72	53
Psiquiatría	259	198	61	38	23
Servicios Centrales	1.882	1.459	423	317	106
U.C.I.	419	225	194	145	49
Rehabilitación	106	89	17	11	6
Urgencias-Guardia	439	121	318	215	103
Farmacéuticos	134	72	62	54	8
Otros Títulos Superiores	214	124	90	56	34
Enfermería	14.042	11.601	2.441	1.987	454
ATS-DUE	13.286	11.023	2.263	1.880	383
Matronas	296	207	89	65	24
Fisioterapeutas-T.O.	460	371	89	42	47
Otros Títulos Medios	41	9	32	18	14
Ayudantes Sanitarios	13.428	10.124	3.304	2.617	687
Auxiliar Clínica	11.075	8.311	2.764	2.141	623
Técnicos Sanitarios	2.353	1.813	540	476	64
Otros	194	38	156	100	56
Personal no Sanitario	14.623	11.840	2.783	2.337	446
Asistentes Sociales	144	127	17	7	10
Personal de Oficios	9.036	7.410	1.626	1.368	258
Otros Títulos Superiores	91	58	33	28	5
Otros Títulos Medios	150	98	52	40	12
Administrativos	5.125	4.126	999	844	155
Otros	77	21	56	50	6
Personal en Formación	2.803	2.636	167	152	15
M.I.R.	2.603	2.455	148	148	-
Otros residentes	113	109	4	4	-
Matronas	46	46	-	-	-
Otros postgrados	40	25	15	-	15

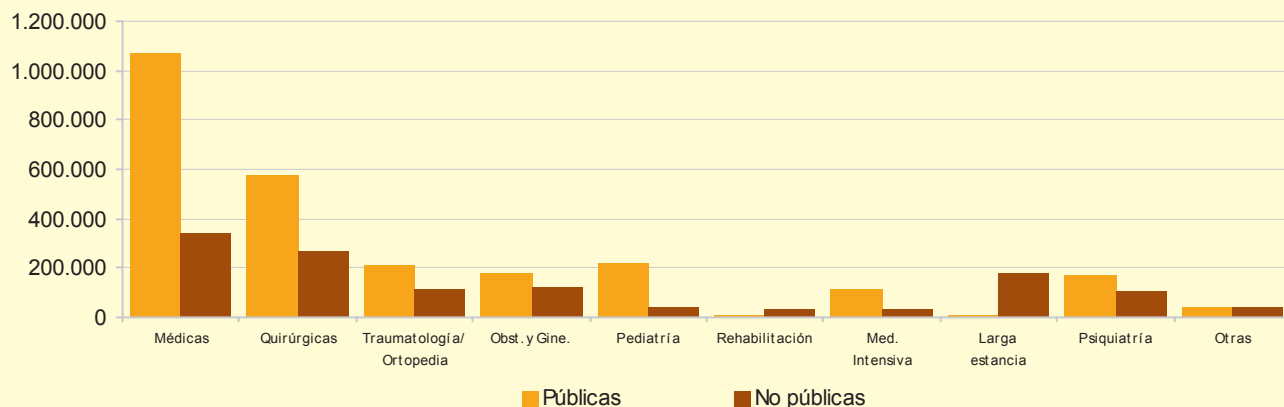
FUENTE: Datos provisionales. Comunidad de Madrid. Consejería de Sanidad y Consumo. Servicio de Información Sanitaria

1.4. Estancias por dependencia funcional de los hospitales según especialidad en 2005

Especialidades	TOTAL	Entidades Públicas		Entidades No Públicas	
		Comunidad Autónoma y Admón. Local	Total	Privados No Benéficos y Mutuas Patronales	Privados Benéficos (Iglesia y Otros)
Total	3.844.770	2.578.350	1.266.420	900.910	365.510
Médicas	1.410.048	1.069.558	340.490	258.482	82.008
Quirúrgicas	842.461	572.575	269.886	233.216	36.670
Traumatología y Ortopedia	320.951	210.326	110.625	86.101	24.524
Obstetricia y Ginecología	298.749	178.343	120.406	82.952	37.454
Obstetricia	197.179	124.208	72.971	48.803	24.168
Ginecología	101.570	54.135	47.435	34.149	13.286
Pediatría	254.263	215.061	39.202	21.099	18.103
Medicina	124.729	106.363	18.366	8.206	10.160
Cirugía	47.105	44.055	3.050	1.009	2.041
Neonatología	60.680	47.729	12.951	8.765	4.186
Intensivos	21.749	16.914	4.835	3.119	1.716
Rehabilitación	36.058	5.465	30.593	-	30.593
Medicina Intensiva	145.535	110.521	35.014	30.268	4.746
U.C.I	114.703	84.741	29.962	25.216	4.746
Unidad Coronarios	28.215	23.163	5052	5.052	-
Unidad Quemados	2.617	2.617	-	-	-
Larga estancia	185.401	7.224	178.177	113.922	64.255
Psiquiatría	269.240	166.283	102.957	74.162	28.795
Agudos	167.066	96.591	70.475	42.821	27.654
Larga estancia	102.174	69.692	32.482	31.341	1.141
Otras	82.064	42.994	39.070	708	38.362

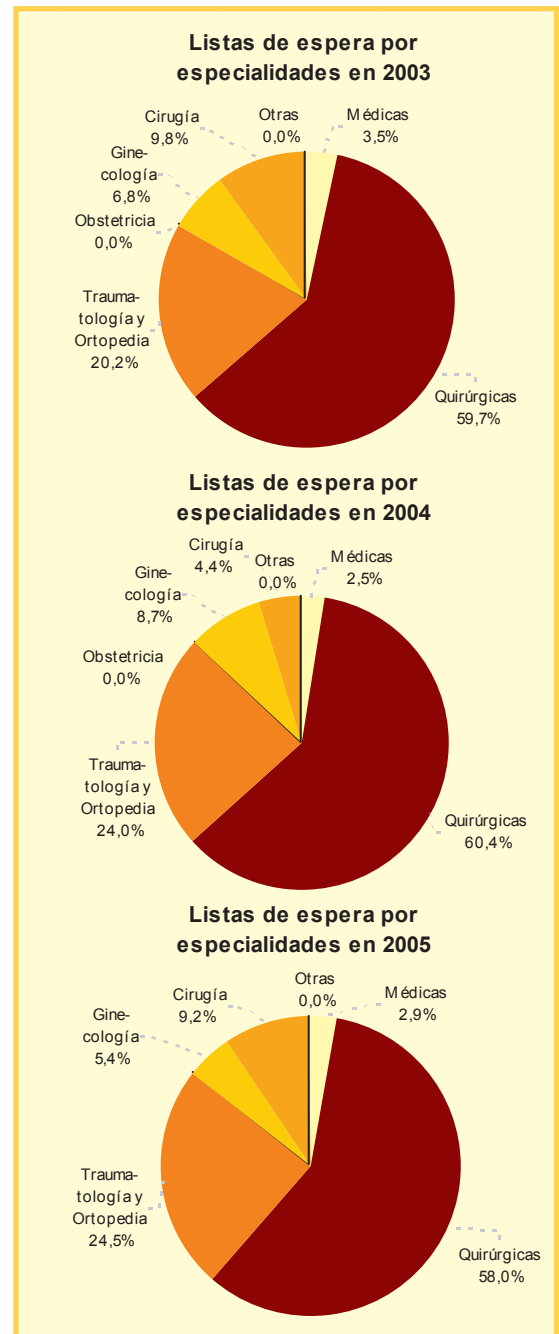
FUENTE: Datos provisionales. Comunidad de Madrid. Consejería de Sanidad y Consumo. Servicio de Información Sanitaria

Estancias en los Hospitales por especialidades según dependencia funcional en 2005



1.5. Listas de espera de hospitalización por especialidades según dependencia funcional

Especialidades	TOTAL	Entidades Públicas	Entidades No Públicas
2003	31.334	29.520	1.814
Médicas	1.095	540	555
Quirúrgicas	18.714	18.116	598
Traumatología y Ortopedia	6.316	5.822	494
Obstetricia y Ginecología			
Obstetricia	1	1	-
Ginecología	2.120	1.971	149
Pediatría			
Medicina	-	-	-
Cirugía	3.084	3.066	18
Rehabilitación	-	-	-
Larga estancia	-	-	-
Psiquiatría	-	-	-
Otras	4	4	-
2004	17.858	17.183	675
Médicas	437	435	2
Quirúrgicas	10.458	10.123	335
Traumatología y Ortopedia	4.145	3.894	251
Obstetricia y Ginecología	1.498	1.418	80
Obstetricia	-	-	-
Ginecología	1.498	1.418	80
Pediatría	1.314	1.307	7
Medicina	555	555	-
Cirugía	759	752	7
Rehabilitación	-	-	-
Larga estancia	-	-	-
Psiquiatría	-	-	-
Otras	6	6	-
2005	14.912	14.608	304
Médicas	431	431	-
Quirúrgicas	8.653	8.451	202
Traumatología y Ortopedia	3.654	3.579	75
Obstetricia y Ginecología	805	778	27
Obstetricia	-	-	-
Ginecología	805	778	27
Pediatría	1.366	1.366	-
Medicina	-	-	-
Cirugía	1.366	1.366	-
Rehabilitación	-	-	-
Larga estancia	-	-	-
Psiquiatría	-	-	-
Otras	3	3	-



FUENTE: Datos provisionales. Comunidad de Madrid. Consejería de Sanidad y Consumo. Servicio de Información Sanitaria

1.6. Compras y gastos por dependencia funcional según concepto (miles de €)

Conceptos	TOTAL GENERAL		Entidades Públicas		Entidades No Públicas	
	Total	%	Total	%	Total	%
2004	2.929.393	100,00	2.310.834	100,00	618.557	100,00
Compras	972.242	33,2	722.763,6	31,3	249.478,6	40,3
Fármacos	381.908	13,04	313.438	13,56	68.470	11,07
Prod. alimenticios	15.493	0,53	8.779	0,38	6.715	1,09
Serv. asist. otras empresas	114.684	3,91	45.032	1,95	69.653	11,26
Serv. no asist. otras empresas	115.575	3,95	82.327	3,56	33.248	5,38
Otros	344.581	11,76	273.188	11,82	71.393	11,54
Variaciones existencias	6.194	0,29	6.007	0,26	187	0,03
Serv. Exteriores	166.246	5,68	96.832	4,19	69.414	11,22
Tributos	6.119	0,21	2.323	0,10	3.796	0,61
Personal	1.669.872	57,00	1.419.514	61,43	250.359	40,47
Sueldos	1.301.153	44,42	1.106.275	47,87	194.878	31,51
Seguridad Social	349.639	11,94	298.049	12,90	51.590	8,34
Otros	19.080	0,65	15.189	0,66	3.891	0,63
Otros gastos de gestión	-548	-0,02	38	-	-586	-0,09
Gastos financieros	3.331	0,11	-	-	3.331	0,54
Otros gastos excepcionales	7.939	0,27	5.061	0,22	2.878	0,47
Dotación para amortización	87.125	2,97	53.030	2,29	34.095	5,51
Dotaciones a las previsiones	10.870	0,37	5.264	0,23	5.606	0,91
2005	3.395.286	100,00	2.736.173	100,00	659.113	100,00
Compras	1.156.589	34,06	894.440	32,69	262.149	39,77
Fármacos	490.633	14,45	412.297	15,07	78.335	11,88
Prod. alimenticios	18.470	0,54	11.660	0,43	6.810	1,03
Serv. asist. otras empresas	122.750	3,62	48.891	1,79	73.859	11,21
Serv. no asist. otras empresas	123.575	3,64	91.173	3,33	32.403	4,92
Otros	401.161	11,82	330.419	12,08	70.742	10,73
Variaciones existencias	-4.505	-0,13	-3.332	-0,12	-1.173	-0,18
Serv. Exteriores	164.018	4,83	105.793	3,87	58.225	8,83
Tributos	12.223	0,36	3.537	0,13	8.687	1,32
Personal	1.817.126	53,52	1.544.691	56,45	272.435	41,33
Sueldos	1.410.760	41,55	1.198.495	43,80	212.265	32,20
Seguridad Social	391.355	11,53	335.408	12,26	55.947	8,49
Otros	15.011	0,44	10.788	0,39	4.223	0,64
Otros gastos de gestión	1.209	0,04	16	0,00	1.193	0,18
Gastos financieros	4.705	0,14	-	0,00	4.705	0,71
Otros gastos excepcionales	7.146	0,21	232	0,01	6.914	1,05
Dotación para amortización	74.914	2,21	31.605	1,16	43.309	6,57
Dotaciones a las previsiones	161.861	4,77	159.192	5,82	2.669	0,40

FUENTE: Datos Provisionales. Comunidad de Madrid. Consejería de Sanidad y Consumo. Servicio de Información Sanitaria

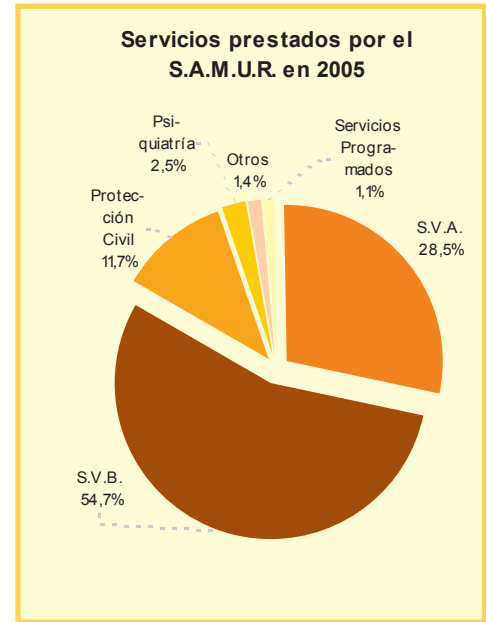
2. Servicios municipales de salud

2.1. Servicios prestados por el S.A.M.U.R.

Mes	TOTAL	S.V.A.	S.V.B.	Protec- ción Civil	Psi- quiatria	Otros	Servicios Progra- mados
2003	106.024	37.090	44.560	19.433	2.782	1.348	811
2004	99.419	31.309	48.501	14.412	2.832	1.511	854
2005	108.386	30.940	59.262	12.718	2.706	1.515	1.245
Enero	8.275	2.494	4.357	1.088	227	29	80
Febrero	7.970	2.403	4.414	826	190	42	95
Marzo	8.820	2.724	4.824	937	233	33	69
Abril	9.011	2.615	5.004	1.030	220	56	86
Mayo	9.785	3.071	5.358	901	247	104	104
Junio	10.222	3.164	5.671	791	252	255	89
Julio	9.462	2.394	5.131	1.349	258	206	124
Agosto	7.753	2.061	4.008	1.162	253	207	62
Septiembre	9.031	2.489	4.891	1.088	223	203	137
Octubre	9.261	2.628	5.070	1.115	213	146	89
Noviembre	9.013	2.389	5.078	1.132	190	110	114
Diciembre	9.783	2.508	5.456	1.299	200	124	196

NOTA: S.V.A.: Transporte con unidades de "Soporte Vital Avanzado" S.V.B.: Transporte con unidades de "Soporte Vital Básico". - Psiquiatría: Transporte especializado para servicios psiquiátricos

FUENTE: Área de Gobierno de Seguridad y Servicios a la Comunidad. Dirección General de Emergencias



2.2. Personas atendidas individualmente por programas de actuación en los Centros Madrid Salud (CMS)

	TOTAL	Infanto Juvenil	Adulto	Mayor	Drogas	Vacu- nación	Salud Mental	Ginecólogo	Trabajador/a Social
2005	123.630	13.927	36.634	5.697	103	10.913	21.841	33.659	856
Arganzuela	9.841	1.220	2.679	337	-	963	1.564	2.995	83
Carabanchel	10.191	623	2.658	322	6	1.683	2.119	2.742	38
Centro	10.986	1.376	3.336	131	6	608	2.462	2.974	93
C. Lineal	11.058	545	3.064	855	12	1.410	1.068	3.973	131
Chamberí	8.355	1.003	3.097	183	4	1.100	1.099	1.821	48
Fuencarral	11.596	1.373	2.932	270	1	1.914	2.414	2.692	-
Hortaleza	10.407	659	4.262	645	-	436	1.045	3.339	21
Latina	3.330	368	706	338	41	591	3	1.245	38
Puente de Vallecas	2.991	594	1.712	222	-	23	129	168	143
Retiro	4.982	858	1.417	348	-	231	932	1.173	23
Tetuán	11.562	1.988	3.396	371	14	614	2.818	2.342	19
Villa de Vallecas	7.079	632	1.546	230	14	315	1.477	2.799	66
Vicálvaro	10.859	701	3.464	325	4	490	3.291	2.547	37
Villaverde	10.393	1.987	2.365	1.120	1	535	1.420	2.849	116

En Mayo de 2005 se modificaron el método de registro y los programas desarrollados (incluye atenciones individuales de mayo a diciembre)

FUENTE: Madrid-Salud. Instituto de Salud Pública



SALUD

2.3. Servicios prestados por el Centro de Diagnóstico Médico *

Servicios	2003	2004	2005
TOTAL	79.999	93.133	82.241
Ansiedad y estrés	3.839
Programa de Prevención SIDA y ETS	5.368	4.590	5.024
Diabetes y Obesidad	3.409	3.487	3.572
Medicina interna	1.967	2.182	2.196
Programa Tuberculosis	2.014	3.181	1.538
Psiquiatría	1.020	1.192	1.022
Extracciones	3.917	3.527	4.632
Densintometrías	9.405	8.953	8.582
Radiología general			
Radiografías	1.160	1.294	1.349
Ecografías	224	232	1.159
Radiología mamaria			
Mamografías	17.155	17.760	15.747
Ecografías	3.495	3.550	3.358
Ecografía Ginecológica	11.274	12.935	11.333
Intervenciones quirúrgicas ⁽¹⁾	600	462	200
Consulta de cirugía	142	903	200
Urgencias	-	-	-
Programa de Menopausia	2.621	2.733	-
Consulta de Ginecología y P. Fam.	6.343	6.621	4.900
Programa Materno-Infantil	65	-	-
Consulta de Anestesia	439	245	653
Consulta de Trabajo Social	321	766	707
Consulta de Urología	1.130	1.213	1.572
Ecografía de Próstata	672	913	325
Grupos Educativos (EPS)	286	374	-
Pacientes de Grupos Educativos (EPS)	5.308	4.326	-
Dermatología	-	2.848	3.645
Oftalmología	-	1.479	1.591
Otorrinolaringología	-	762	793
Traumatología	-	176	332
Inmunoprofilaxis Humana de la Rabia	-	3.812	3.972
Otras actividades	1.664	2.617	-

* El Centro de Diagnóstico Médico en 2004 ya no lleva a cabo las actividades de Urgencias y Materno Infantil. En 2003 y 2002 se corresponde con Centro Monográfico de Salud.

⁽¹⁾ Intervenciones quirúrgicas ginecológicas: laparoscopias, histeroscopia, conización, otras ...

FUENTE: Madrid-Salud. Instituto de Salud Pública

2.4. Servicios de Urgencia prestados por el Centro de Apoyo a Seguridad (CAS) por tipo de asistencia

Tipo de asistencia	Nº de casos	Porcentaje
2005	4.295	100,00
Agresiones	2.993	69,69
Alcoholemia	119	2,77
Maltrato	418	9,73
Otras patologías	765	17,81

En 2004 desaparecen los Centros de Apoyo Logístico y se sustituyen por el Centro de Apoyo a Seguridad (CAS). Actualmente existe un solo centro situado en la C/ Montesa, 22

FUENTE: Madrid-Salud. Instituto de Salud Pública

2.5. Servicios prestados por la Empresa Mixta de Servicios Funerarios S.A. por tipo de servicio

	2000	2001	2002	2003	2004	2005
Servicios	27.198	27.198	26.895	26.987	25.480	24.445
Municipio de Madrid	19.334	19.025	18.449	18.572	17.357	14.916
Gratuitos	330	294	301	239	208	179
Procedentes de otros municipios	5.245	5.362	5.462	5.459	5.090	4.890
Procedentes del municipio	2.289	2.517	2.683	2.717	2.825	4.460
Salas-Velatorios	20.742	20.742	20.468	20.582	19.190	16.409
Destino de los Servicios ⁽¹⁾	19.664	19.319	18.750	18.811	17.565	15.095
Inhumaciones	10.071	9.829	9.330	9.092	8.278	6.928
Incineración	5.311	5.428	5.682	5.951	5.705	5.252
Traslados	4.282	4.062	3.738	3.768	3.582	2.915
Actividad de cementerios						
Concesiones de unidades de enterramiento	10.230	10.871	10.133	10.914	8.821	8.782
Sepulturas 99 años	670	744	467	498	536	445
Nichos 99 años	2.276	2.414	2.430	2.036	2.027	2.203
Columbarios 99 años	2.017	2.616	2.266	3.671	2.062	2.171
Capillas 99 años	3	13	8	8	14	9
Nichos 10 años	5.264	5.084	4.962	4.701	4.182	3.954
Exhumaciones	7.825	8.364	12.287	6.053	6.543	7.040
Restos cadavéricos reclamados por vencimiento concesión	2.392	2.754	3.249	1.856	2.001	2.081
Restos cadavéricos no reclamados	5.433	5.610	9.038	4.197	4.542	4.959
Incineraciones	8.657	9.468	10.389	9.711	9.508	10.101
Incineraciones de cadáveres	7.214	7.579	7.875	8.188	7.896	8.396
Incineraciones de restos	1.443	1.889	2.514	1.523	1.612	1.705
Otros conceptos	22.914	23.153	23.432	22.100	21.332	21.489
Reducciones de restos	1.862	1.845	1.974	1.830	1.994	1.796
Traslado de cadáveres y restos	151	153	283	220	198	271
Expedición de títulos	20.901	21.155	21.175	20.050	19.140	19.422

(1) Servicios atendidos de fallecidos en Madrid

FUENTE: Empresa Mixta de Servicios Funerarios de Madrid, S.A.



SALUD

3. Causas de muerte

3.1. Defunciones de residentes en la Ciudad de Madrid clasificadas por Distrito según causa de muerte en 2004

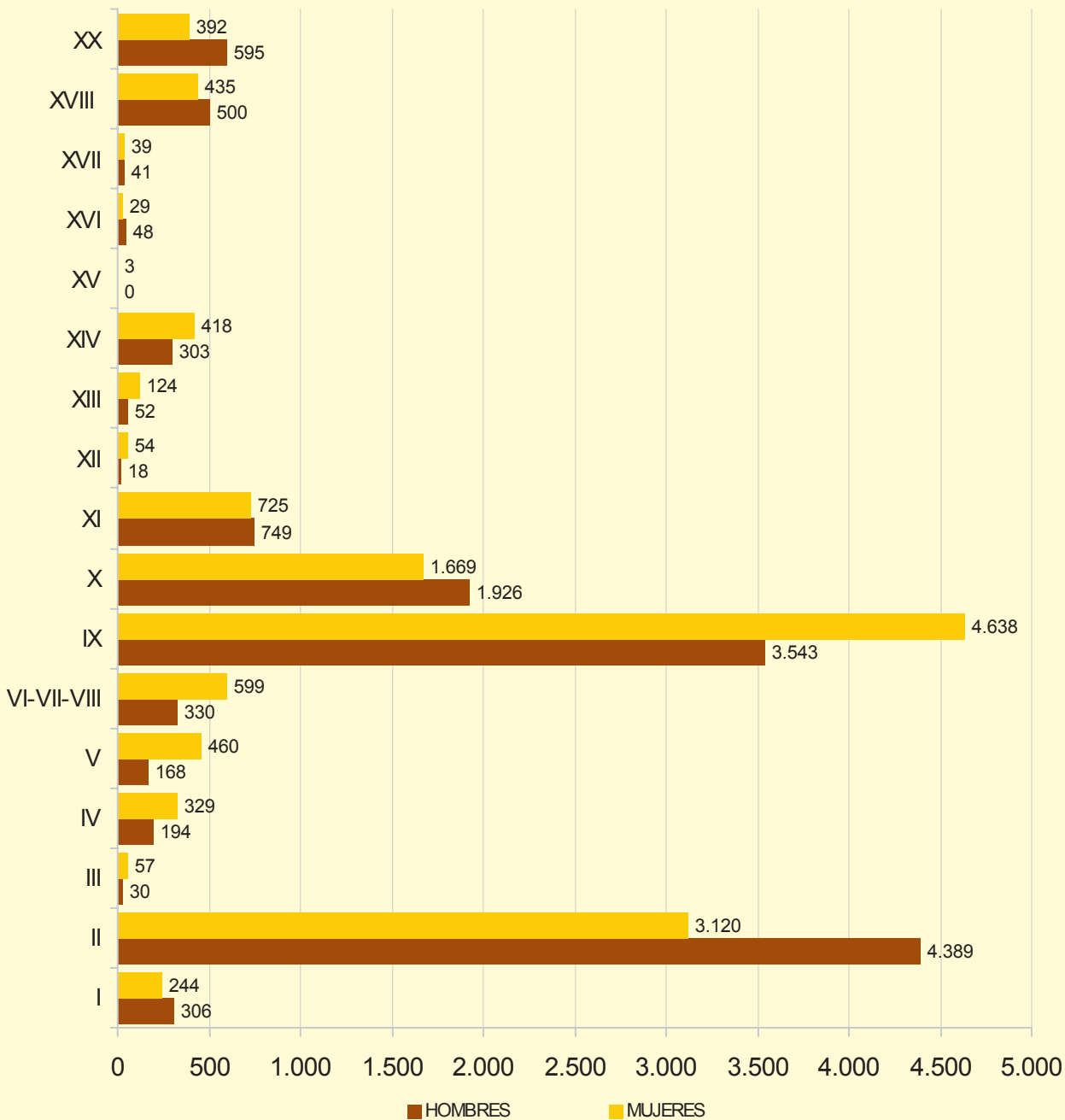
Distrito	Causa de muerte																		
	Total	I	II	III	IV	V	VI-VII-VIII	IX	X(*)	XI	XII	XIII	XIV	XV	XVI	XVII	XVIII	XX	
TOTAL	26.527	550	7.509	87	523	628	929	8.181	3.595	1.474	72	176	721	3	77	80	935	987	
01. Centro	1.442	33	358	5	33	41	51	474	172	85	11	12	44	-	5	1	58	59	
02. Arganzuela	1.202	25	338	7	28	26	55	372	148	69	4	8	31	-	3	3	43	42	
03. Retiro	1.199	20	363	6	26	31	39	367	172	63	1	4	29	-	5	3	40	30	
04. Salamanca	1.567	27	385	1	36	55	45	533	228	86	6	16	35	-	5	5	57	47	
05. Chamartín	1.367	21	378	10	26	39	65	428	192	74	3	10	31	-	5	2	44	39	
06. Tetuán	1.514	32	431	2	33	38	51	473	193	87	2	9	38	1	2	5	58	59	
07. Chamberí	1.689	27	456	9	29	44	66	558	225	76	-	13	57	-	6	4	53	66	
08. Fuencarral-El Pardo	1.506	31	451	2	23	46	49	442	205	93	5	9	28	-	9	4	48	61	
09. Moncloa-Aravaca	1.060	26	292	5	23	31	34	355	142	46	4	8	26	-	-	1	36	31	
10. Latina	2.011	36	621	5	40	44	77	619	264	107	6	7	58	-	4	7	60	56	
11. Carabanchel	2.023	48	571	4	45	46	57	638	291	109	4	10	60	-	3	8	64	65	
12. Usera	1.042	30	291	7	20	17	35	296	162	66	2	11	24	-	3	2	40	36	
13. Pte. Vallecas	2.036	52	590	1	40	35	75	598	261	129	4	8	50	1	5	7	77	103	
14. Moratalaz	793	18	247	4	11	11	28	235	116	41	2	5	27	-	3	3	22	20	
15. Ciudad Lineal	1.896	29	530	5	28	38	64	594	245	117	4	16	70	-	5	9	75	67	
16. Hortaleza	1.003	29	268	1	25	34	35	319	134	44	2	3	34	-	1	2	28	44	
17. Villaverde	1.011	22	304	7	19	22	31	270	141	55	6	10	18	-	6	3	45	52	
18. Villa Vallecas	458	8	126	2	7	4	14	111	71	31	-	3	10	-	-	5	14	52	
19. Vicálvaro	366	7	121	2	4	9	12	96	54	17	-	-	9	-	1	1	17	16	
20. San Blas	1.139	25	319	2	23	15	35	359	154	68	5	10	35	-	3	4	48	34	
21. Barajas	203	4	69	-	4	2	11	44	25	11	1	4	7	1	3	1	8	8	

(*) Hasta el año 2003 incluido, la broncoaspiración se condificaba en enfermedades del sistema respiratorio X, en el año 2004 pasa a incluirse en causas externas de traumatismos y envenenamientos XX

FUENTE: Instituto de Estadística de la Comunidad de Madrid. Estadística de Movimiento Natural de la Población, 2004. www.madrid.org/iestadis

- I. Enfermedades infecciosas y parasitarias
- II. Tumores
- III. Enfermedades de la sangre y de los órganos hematopoyéticos
- IV. Enfermedades de las glándulas endocrinas, de la nutrición, del metabolismo y trastornos de la inmunidad
- V. Trastornos mentales y del comportamiento
- VI-VIII. Enfermedades del sistema nervioso y de los órganos de los sentidos
- IX. Enfermedades del aparato circulatorio
- X. Enfermedades del aparato respiratorio
- XI. Enfermedades del aparato digestivo
- XII. Enfermedades de la piel y del tejido celular subcutáneo
- XIII. Enfermedades del sistema osteomuscular y del tejido conjuntivo
- XIV. Enfermedades del sistema genitourinario
- XV. Embarazo, parto y puerperio
- XVI. Ciertas infecciones originadas en el período perinatal
- XVII. Malformaciones congénitas, deformidades y anomalías cromosómicas
- XVIII. Signos, síntomas y estados morbosos mal definidos
- XX. Causas externas de traumatismos y envenenamientos

Defunciones de residentes en la Ciudad de Madrid clasificadas por causa de muerte y sexo en 2004



Fuentes, notas y conceptos del Capítulo 11

1. Salud. Establecimientos sanitarios.

Comunidad de Madrid. Consejería de Sanidad y Consumo. Servicio de Información Sanitaria

El Servicio de Información Sanitaria realiza anualmente la "Estadística de Establecimientos Sanitarios con Régimen de Internado".

Camas en funcionamiento: Conjunto de camas destinadas a la atención continuada de pacientes ingresados (incluye incubadoras fijas y camas destinadas a cuidados especiales) que estén efectivamente funcionando en el hospital, ocupadas o no, incluyendo las que, sin ser parte de la dotación fija, se hallen realmente ocupadas.

Finalidad Asistencial del Centro Hospitalario: Especialidad médica a la que están dedicadas más del 65% de las camas en funcionamiento del centro. En el caso de que ninguna especialidad alcance dicho porcentaje, se considera al centro como hospital general.

Equipamiento Sanitario (en funcionamiento):

- Incubadoras fijas y en funcionamiento destinadas a la atención continuada del paciente.
- Quirófanos: Salas destinadas a la intervención o asistencia quirúrgica al enfermo y con dotación de mesa de operaciones y resto de elementos necesarios para ser utilizadas.
- Partorios: Salas destinadas a parir y dotadas específicamente para ello, excluyendo quirófanos.

Estancia: Camas ocupadas por días de ocupación

Frecuentación: Número de consultas asistenciales por habitante

Presión asistencial: Número de consultas por profesional / día

Índice de ocupación: Número de estancias / (Promedio de camas en funcionamiento x 365 días), expresado en porcentaje

Presión de urgencias: Número de ingresos urgentes / (Número de ingresos programados + Número de ingresos urgentes) expresado en porcentaje.

2. Servicios municipales de salud

Información relativa a la actividad desarrollada por el SAMUR (Servicio de Asistencia Municipal de Urgencia y Rescate), por los diferentes centros dependientes de Madrid Salud y por la Empresa Mixta de Servicios Funerarios de Madrid S.A.

3. Salud. Causas de muerte

Instituto de Estadística de la Comunidad de Madrid. Estadísticas del Movimiento Natural de la Población

Las causas de defunción registradas en el certificado médico son todas aquellas enfermedades, estados morbosos o lesiones que produjeron la muerte o que contribuyeron a ella y las circunstancias del accidente o violencia que produjeron dichas lesiones. Con objeto de codificar una sola causa de mortalidad, la causa básica para tabulación es seleccionada sobre la base de la información contenida en el Boletín Estadístico de Defunción de acuerdo con las reglas recomendadas por la Clasificación Internacional de Enfermedades 9ª Revisión (CIE 9).