

## Capítulo XII

# Servicios Sociales



## I. Atención en los Servicios Generales

- 1.1. Personas atendidas en la Unidad de Primera Atención en los Centros de Servicios Sociales
- 1.2. Prestaciones sociales de carácter económico por Distrito según tipo de ayuda

## 2. Atención a las Personas Mayores

- 2.1. Número medio de usuarios atendidos simultáneamente por el Servicio de Ayuda a Domicilio por Distrito
- 2.2. Usuarios de Teleasistencias domiciliarias municipales por Distrito
- 2.3. Media mensual de usuarios de Centros de Día Municipales y concertados por Distrito

## 3. Atención a Menores y Familias

- 3.1. Equipos de trabajo con menores y familias (ETMF)
- 3.2. Centros de Atención a la Infancia (CAI)
- 3.3. Centros de Atención a la Infancia (CAI) Familias, menores y adultos atendidos
- 3.4. Servicio de Educación Social. Familias y personas atendidas
- 3.5. Consultas atendidas por el Servicio de Orientación Jurídica por Distrito

## 4. Atención a Personas sin Hogar

- 4.1. Ingresos, estancias y características de las personas acogidas en el Centro de Acogida San Isidro
- 4.2. Prestaciones básicas (media diaria)
- 4.3. Número de usuarios en proyectos de rehabilitación y reinserción laboral
- 4.4. Número de personas atendidas y estancias producidas en la Campaña Ola de Frío
- 4.5. Personas atendidas por la Unidad Móvil de Emergencias Sociales

## 5. Cooperación al desarrollo

- 5.1. Proyectos de Cooperación al Desarrollo subvencionados por áreas geográficas

Fuentes, notas y conceptos del Capítulo 12

## 1. Atención en los Servicios Generales

### 1.1. Personas atendidas en la Unidad de Primera Atención en los Centros de Servicios Sociales

Distrito	2004	2005
<b>TOTAL</b>	<b>85.429</b>	<b>93.233</b>
01. Centro	6.751	6.008
02. Arganzuela	4.431	3.993
03. Retiro	3.177	2.623
04. Salamanca	5.292	3.456
05. Chamartín	3.420	2.294
06. Tetuán	5.925	4.969
07. Chamberí	3.190	3.450
08. Fuencarral-El Pardo	3.922	5.634
09. Moncloa-Aravaca	2.261	2.575
10. Latina	4.543	7.984
11. Carabanchel	6.903	7.504
12. Usera	4.534	4.856
13. Puente de Vallecas	7.813	11.220
14. Moratalaz	2.847	2.853
15. Ciudad Lineal	5.454	7.556
16. Hortaleza	3.718	3.461
17. Villaverde	3.317	3.658
18. Villa de Vallecas	1.819	2.304
19. Vicálvaro	1.655	1.792
20. San Blas	3.634	4.185
21. Barajas	823	858

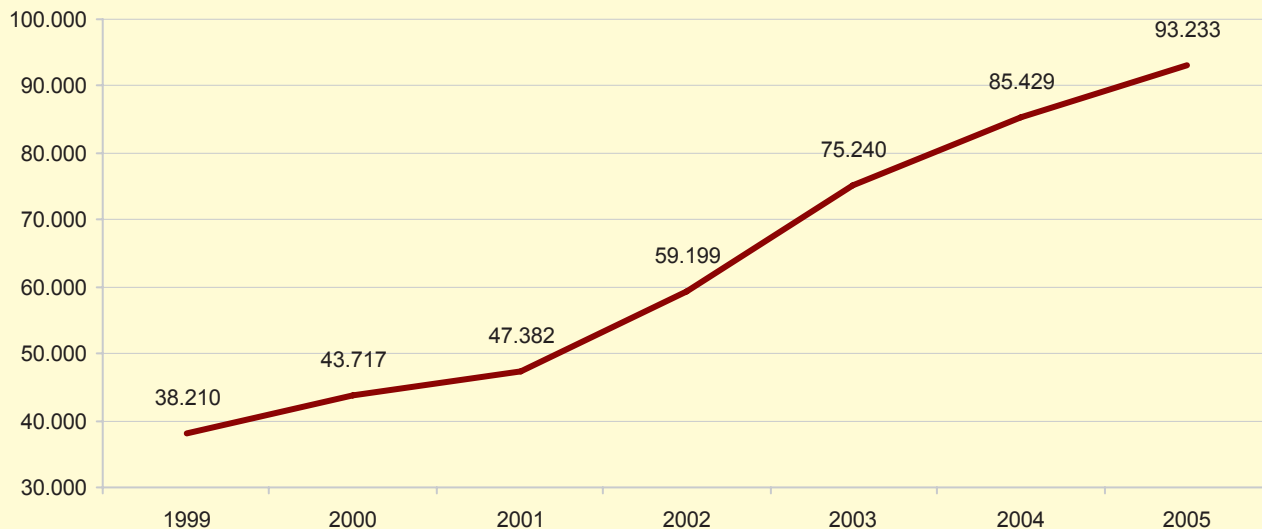
FUENTE: Área de Gobierno de Empleo y Servicios a la Ciudadanía. Dirección General Servicios Sociales

### 1.2. Prestaciones sociales de carácter económico por Distrito según tipo de ayuda en 2005

Distrito	Total beneficiarios	Total	Tipo de Ayuda (€)		
			Periódicas	Puntuales	Emergencia
<b>TOTAL</b>	<b>7.363</b>	<b>5.486.138</b>	<b>1.983.131</b>	<b>1.078.628</b>	<b>2.424.378</b>
01. Centro	352	562.150	59.143	51.462	451.546
02. Arganzuela	333	129.275	61.946	37.374	29.955
03. Retiro	165	134.436	100.135	10.573	23.728
04. Salamanca	118	236.971	61.535	25.312	150.125
05. Chamartín	197	177.315	56.596	28.143	92.576
06. Tetuán	703	539.679	235.743	56.398	247.538
07. Chamberí	262	179.954	116.055	16.239	47.659
08. Fuencarral-El Pardo	824	422.042	151.609	104.449	165.984
09. Moncloa-Aravaca	411	156.660	74.531	31.013	51.116
10. Latina	449	302.256	116.741	112.711	72.804
11. Carabanchel	800	412.043	174.310	23.598	214.135
12. Usera	297	251.297	51.141	138.506	61.650
13. Puente de Vallecas	484	431.866	188.226	3.387	240.253
14. Moratalaz	286	351.029	122.657	110.967	17.405
15. Ciudad Lineal	235	288.184	47.958	119.262	120.963
16. Hortaleza	401	285.163	128.104	126.703	30.356
17. Villaverde	424	287.473	95.619	18.986	172.869
18. Villa de Vallecas	242	144.224	61.135	47.238	35.852
19. Vicálvaro	88	49.554	24.045	0	25.509
20. San Blas	192	186.814	28.930	1.174	156.710
21. Barajas	100	57.752	26.974	15.133	15.646

FUENTE: Área de Gobierno de Empleo y Servicios a la Ciudadanía. Dirección General Servicios Sociales

Personas atendidas en la Unidad de Primera Atención en los Centros de Servicios Sociales

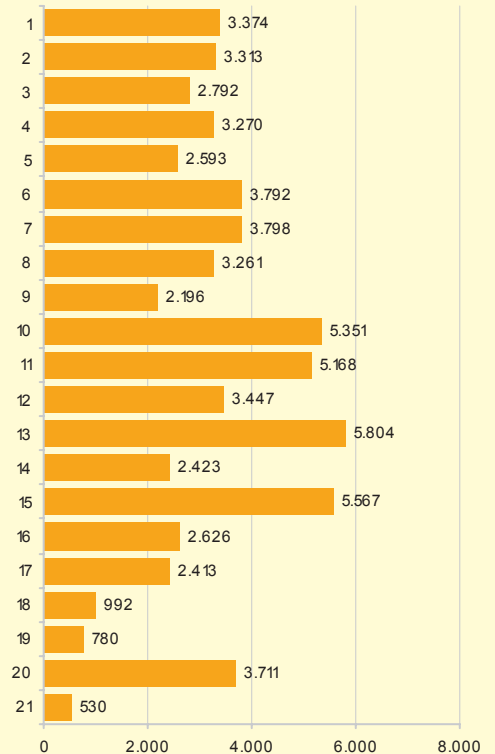


## 2. Atención a las Personas Mayores

### 2.1. Nº. medio de usuarios atendidos simultáneamente por el Servicio de Ayuda a Domicilio por Distrito

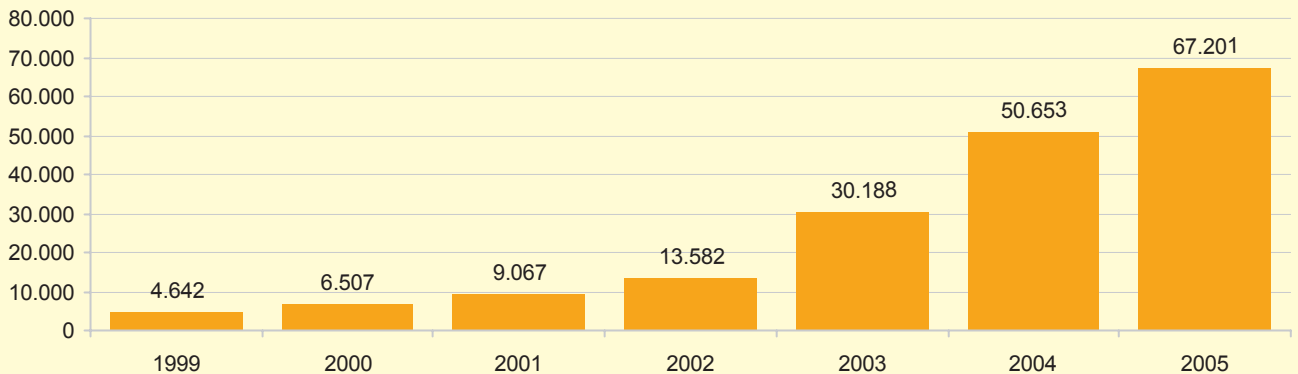
Distrito	2004		2005	
	Domicilios	Usuarios	Domicilios	Usuarios
<b>Total</b>	<b>25.548</b>	<b>28.804</b>	<b>31.150</b>	<b>35.943</b>
01. Centro	1.455	1.537	1.641	1.778
02. Arganzuela	1.176	1.341	1.562	1.892
03. Retiro	604	645	785	904
04. Salamanca	917	1.027	1.195	1.386
05. Chamartín	555	749	684	816
06. Tetuán	1.471	1.850	1.853	2.377
07. Chamberí	1.004	1.064	1.203	1.303
08. Fuencarral-El Pardo	1.533	1.970	1.959	2.618
09. Moncloa-Aravaca	738	789	920	1.036
10. Latina	2.016	2.233	2.735	3.115
11. Carabanchel	2.742	2.890	2.814	2.964
12. Usera	1.734	1.870	1.892	2.023
13. Puente de Vallecas	2.729	2.762	3.169	3.276
14. Moratalaz	1.013	1.013	1.137	1.143
15. Ciudad Lineal	1.597	1.948	2.140	2.674
16. Hortaleza	904	1.153	1.305	1.698
17. Villaverde	1.006	1.158	1.312	1.519
18. Villa de Vallecas	552	586	532	557
19. Vicálvaro	322	322	466	466
20. San Blas	1.242	1.576	1.551	2.019
21. Barajas	238	321	295	379

**Teleasistencias domiciliarias municipales subvencionadas por Distrito en 2005**



FUENTE: Área de Gobierno de Empleo y Servicios a la Ciudadanía. Dirección General Servicios Sociales

**Evolución del número de usuarios de Teleasistencias domiciliarias municipales y subvencionadas**



**2.2. Usuarios de Teleasistencias domiciliarias municipales por Distrito**

Distrito	1999	2000	2001	2002	2003	2004	2005
<b>TOTAL</b>	<b>4.642</b>	<b>6.507</b>	<b>9.067</b>	<b>13.582</b>	<b>30.188</b>	<b>50.653</b>	<b>67.201</b>
01. Centro	386	505	628	905	1.724	2.769	3.374
02. Arganzuela	245	308	425	610	1.459	2.605	3.313
03. Retiro	128	178	237	311	932	1.918	2.792
04. Salamanca	145	201	265	349	1.049	2.288	3.270
05. Chamartín	101	135	177	284	1.000	1.824	2.593
06. Tetuán	313	390	615	1.057	1.963	2.999	3.792
07. Chamberí	223	299	390	550	1.529	2.951	3.798
08. Fuencarral-El Pardo	195	260	420	647	1.341	2.371	3.261
09. Moncloa-Aravaca	171	220	270	382	915	1.593	2.196
10. Latina	394	550	722	1.240	2.597	4.197	5.351
11. Carabanchel	316	450	670	938	2.674	4.138	5.168
12. Usera	200	302	441	605	1.380	2.593	3.447
13. Puente de Vallecas	500	790	1.126	1.455	2.900	4.386	5.804
14. Moratalaz	142	214	303	439	1.014	1.806	2.423
15. Ciudad Lineal	334	505	715	1.287	2.546	4.092	5.567
16. Hortaleza	170	230	341	538	1.132	1.908	2.626
17. Villaverde	189	293	416	597	1.254	1.909	2.413
18. Villa de Vallecas	109	138	176	247	519	798	992
19. Vicálvaro	92	118	144	179	375	347	780
20. San Blas	241	358	502	831	1.647	2.717	3.711
21. Barajas	48	63	84	131	238	444	530

FUENTE: Área de Gobierno de Empleo y Servicios a la Ciudadanía. Dirección General Servicios Sociales

**2.3. Media mensual de usuarios de Centros de Día Municipales y concertados por Distrito**

Distrito	1999	2000	2001	2002	2003	2004	2005
<b>TOTAL</b>	<b>877</b>	<b>1.162</b>	<b>1.296</b>	<b>1.087</b>	<b>1.668</b>	<b>1.941</b>	<b>4.018</b>
01. Centro	41	49	86	70	75	76	146
02. Arganzuela	18	31	37	61	66	80	243
03. Retiro	57	80	73	60	59	73	141
04. Salamanca	49	63	61	16	59	65	263
05. Chamartín	1	4	11	-	18	20	109
06. Tetuán	44	51	81	-	67	89	252
07. Chamberí	49	49	51	58	68	75	105
08. Fuencarral-El Pardo	56	111	119	147	173	190	270
09. Moncloa-Aravaca	19	32	43	-	56	82	248
10. Latina	60	75	71	53	112	140	306
11. Carabanchel	87	93	125	46	97	132	336
12. Usera	22	44	45	41	76	94	155
13. Puente de Vallecas	113	129	145	144	163	168	223
14. Moratalaz	44	68	68	64	83	89	212
15. Ciudad Lineal	56	73	71	136	128	134	352
16. Hortaleza	44	58	50	63	112	128	171
17. Villaverde	-	16	18	-	7	6	69
18. Villa de Vallecas	44	48	55	51	54	68	63
19. Vicálvaro	-	1	2	-	40	60	43
20. San Blas	42	50	47	40	109	120	258
21. Barajas	31	37	37	37	46	52	53

FUENTE: Área de Gobierno de Empleo y Servicios a la Ciudadanía. Dirección General Servicios Sociales

### 3. Atención a Menores y Familia

#### 3.1. Equipos de trabajo con menores y familias (ETMF)

Distrito	2004		2005	
	Reuniones mantenidas	Casos de menores	Reuniones mantenidas	Casos de menores
<b>TOTAL</b>	<b>632</b>	<b>5.278</b>	<b>751</b>	<b>7.677</b>
01. Centro	20	189	36	265
02. Arganzuela	22	138	20	110
03. Retiro	18	104	26	176
04. Salamanca	18	130	20	152
05. Chamartín	21	244	34	256
06. Tetuán	26	243	24	199
07. Chamberí	20	152	21	160
08. Fuencarral-El Pardo	26	253	32	337
09. Moncloa-Aravaca	17	92	20	91
10. Latina	40	273	70	678
11. Carabanchel	40	385	61	610
12. Usera	43	285	45	460
13. Puente de Vallecas	80	972	95	1.884
14. Moratalaz	28	161	31	234
15. Ciudad Lineal	46	391	43	396
16. Hortaleza	25	165	28	259
17. Villaverde	33	210	39	259
18. Villa de Vallecas	37	318	37	394
19. Vicálvaro	25	210	25	274
20. San Blas	41	325	37	441
21. Barajas	6	38	7	42

#### 3.2. Centros de Atención a la Infancia (CAI).

Distrito	Demandas de intervención <sup>(1)</sup>		
	2003	2004	2005
<b>TOTAL</b>	<b>710</b>	<b>586</b>	<b>802</b>
01. Centro	32	43	38
02. Arganzuela	30	31	29
03. Retiro	22	25	28
04. Salamanca	21	36	27
05. Chamartín	31	31	34
06. Tetuán	23	39	36
07. Chamberí	36	20	19
08. Fuencarral-El Pardo	40	18	15
09. Moncloa-Aravaca	22	23	33
10. Latina	46	27	60
11. Carabanchel	42	24	56
12. Usera	37	34	65
13. Puente de Vallecas	87	29	95
14. Moratalaz	29	27	36
15. Ciudad Lineal	42	30	53
16. Hortaleza	35	39	42
17. Villaverde	33	30	43
18. Villa de Vallecas	26	26	25
19. Vicálvaro	24	22	15
20. San Blas	46	18	46
21. Barajas	6	14	7

FUENTE: Área de Gobierno de Empleo y Servicios a la Ciudadanía. Dirección General Infancia y Familia

<sup>(1)</sup> Demanda nueva de cada año

#### 3.3. Centros de Atención a la Infancia (CAI). Familias, menores y adultos atendidos

	2003			2004			2005		
	Familias	Menores	Adultos	Familias	Menores	Adultos	Familias	Menores	Adultos
<b>Total</b>	<b>1.699</b>	<b>1.943</b>	<b>2615</b>	<b>1.783</b>	<b>2.111</b>	<b>2.766</b>	<b>1.920</b>	<b>2.726</b>	<b>4.804</b>
C.A.I. I	341	383	490	334	463	536	282	408	769
C.A.I. II	266	269	345	261	275	356	318	420	715
C.A.I. III	379	493	684	389	548	735	351	494	835
C.A.I. IV	418	460	598	408	386	609	273	426	681
C.A.I. V	295	338	498	294	337	389	327	450	831
C.A.I. VI <sup>(1)</sup>	-	-	-	97	102	141	229	318	595
C.A.I. VII <sup>(2)</sup>	-	-	-	-	-	-	140	210	378

<sup>(1)</sup> Puesto en marcha en julio de 2004. <sup>(2)</sup> Puesto en marcha en mayo de 2005

FUENTE: Área de Gobierno de Empleo y Servicios a la Ciudadanía. Dirección General Infancia y Familia

**3.4. Servicio de Educación Social. Familias y personas atendidas**

Distritos	Familias		Atención individual		Atención grupal	
	2004	2005	2004	2005	2004	2005
<b>TOTAL</b>	<b>941</b>	<b>1.079</b>	<b>4.616</b>	<b>363</b>	<b>3.713</b>	<b>5.814</b>
01. Centro	57	61	245	20	138	219
02. Arganzuela	30	42	114	11	187	243
03. Retiro	11	16	300	36	595	665
04. Salamanca	12	11	87	34	57	110
05. Chamartín	24	30	14	2	7	179
06. Tetuán	69	55	325	7	459	399
07. Chamberí	30	37	84	14	158	452
08. Fuencarral-El Pardo	48	47	1.021	18	125	142
09. Moncloa-Aravaca	30	43	185	7	116	602
10. Latina	120	121	127	15	56	56
11. Carabanchel	71	84	121	67	88	154
12. Usera	62	66	173	19	49	219
13. Puente de Vallecas	123	155	91	-	80	86
14. Moratalaz	31	39	154	3	172	186
15. Ciudad Lineal	44	40	336	73	441	659
16. Hortaleza	43	58	489	12	151	93
17. Villaverde	41	46	10	-	-	73
18. Villa de Vallecas	29	37	77	5	95	63
19. Vicálvaro	24	35	208	11	378	641
20. San Blas	29	35	279	-	254	488
21. Barajas	13	21	176	9	107	85

FUENTE: Área de Gobierno de Empleo y Servicios a la Ciudadanía. Dirección General Infancia y Familia

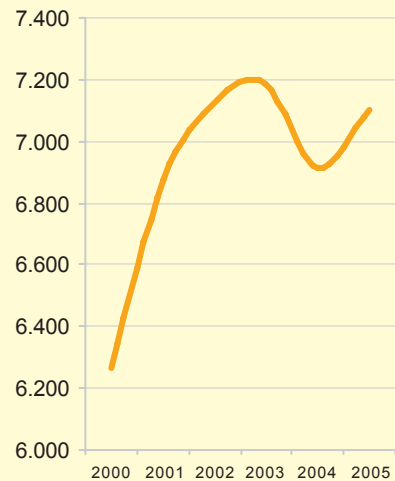
**3.5. Consultas atendidas por el Servicio de Orientación Jurídica por Distrito**

Distrito	2000	2001	2002	2003	2004	2005
<b>TOTAL</b>	<b>6.263</b>	<b>6.873</b>	<b>7.125</b>	<b>7.189</b>	<b>6.917</b>	<b>7.099</b>
01. Centro	299	293	283	261	326	319
02. Arganzuela	244	279	319	375	338	360
03. Retiro	34	37	319	375	32	47
04. Salamanca	319	311	375	246	332	372
05. Chamartín	128	153	183	162	201	232
06. Tetuán	416	421	382	394	369	322
07. Chamberí	267	288	258	316	285	228
08. Fuencarral-El Pardo	214	233	251	362	373	322
09. Moncloa-Aravaca	135	153	165	179	146	206
10. Latina	285	348	282	324	302	323
11. Carabanchel	692	673	799	798	734	779
12. Usera	234	410	363	415	391	379
13. Puente de Vallecas	695	714	786	700	672	647
14. Moratalaz	335	280	334	440	321	312
15. Ciudad Lineal	229	394	381	310	266	303
16. Hortaleza	152	168	158	167	167	149
17. Villaverde	637	583	557	551	543	733
18. Villa de Vallecas	121	150	154	141	136	127
19. Vicálvaro	280	308	397	367	432	415
20. San Blas	320	390	373	352	314	369
21. Barajas	101	129	139	152	134	123
CAI*	108	140	108	114	93	-
Sede*	18	15	20	25	10	32

\*CAI: Centro de Atención a la Infancia. \*Sede: Servicio de Orientación Jurídica Municipal

FUENTE: Área de Gobierno de Empleo y Servicios a la Ciudadanía. Dirección General Infancia y Familia

**Evolución del número de Consultas atendidas por el Servicio de Orientación Jurídica**



## 4. Atención a Personas sin Hogar

### 4.1. Ingresos, estancias y características de las personas acogidas en el Centro de Acogida San Isidro

Indicadores	2000	2001	2002	2003	2004	2005
<b>Total de estancias</b>	<b>96.622</b>	<b>94.074</b>	<b>97.090</b>	<b>97.090</b>	<b>97.090</b>	<b>97.090</b>
Nº Ingresos	2.419	2.396	1.692	1.737	1.685	1127,0
Nivel de ocupación (%)	98,1	95,5	100,0	100,0	100,0	100,0
<b>Personas acogidas</b>	<b>2.031</b>	<b>1.809</b>	<b>1.024</b>	<b>1.228</b>	<b>1.127</b>	<b>1.228</b>
Hombres	1.406	1.277	712	854	803	854
Mujeres	625	532	312	374	324	374
Nuevos (ambos sexos)	1.231	1.126	666	694	597	694
<b>Origen territorial (%)</b>						
Madrid (municipio)	21,4	24,4	48,7	47,3	46,3	47,3
Resto de España	32,4	39,2	30,7	31,4	29,3	31,4
Extranjeros	46,2	36,3	20,6	21,3	24,4	21,3

FUENTE: Área de Gobierno de Empleo y Servicios a la Ciudadanía. Dirección General de Servicios Sociales

### 4.2. Prestaciones básicas (media diaria) en el Centro de Acogida San Isidro

Prestaciones	2000	2001	2002	2003	2004	2005
Desayuno	220	250	250	250	248	251
Comida	220	225	250	250	296	302
Merienda	110	150	200	200	135	150
Cena	250	270	270	270	292	339
Bocadillos	25	20	40	40	41	35

FUENTE: Área de Gobierno de Empleo y Servicios a la Ciudadanía. Dirección General de Servicios Sociales

### 4.3. Número de usuarios en proyectos de rehabilitación y reinserción laboral

	2002	2003	2004	2005
Rehabilitación/Inserción Social Enfermos Mentales Crónicos sin Hogar	40	57	57	68
Programa Atención a Drogodependientes sin Hogar	233	280	285	307
Programa Atención a Alcohólicos sin Hogar	121	52	54	213
Programa de Terapia Ocupacional	430	208	203	145
Aula de actividades	..	80	80	..
Aula de ocio	..	123	123	..
Programa de Centro de Día	646	40 <sup>(1)</sup>	40 <sup>(1)</sup>	42 <sup>(1)</sup>
Programa de Alojamiento Alternativo	129	120 <sup>(2)</sup>	119 <sup>(2)</sup>	120 <sup>(2)</sup>
Programa de Voluntariado	485	600	664	616
Programa Socioeducativo	69	52	..	85

<sup>(1)</sup> Media diaria <sup>(2)</sup> Media mensual

FUENTE: Área de Gobierno de Empleo y Servicios a la Ciudadanía. Dirección General de Servicios Sociales



**4.4. Número de personas atendidas y estancias producidas en la Campaña Ola de Frío**

	1999-2000	2000-2001	2001-2002	2002-2003	2003-2004	2004-2005
<b>Pabellones de la Casa de Campo</b>						
Total	1.091	1.662	1.423	1.070	906	1.020
Mujeres	210	244	277	232	238	237
Hombres	881	1.418	1.146	838	668	783
<b>Procedencia</b>						
Españoles	481	486	457	350	368	486
Unión Europea	73	90	53	32	45	45
No Comunitarios	537	1.086	913	688	493	489
Estancias	14.238	15.912	9.972 <sup>(1)</sup>	9.761	10.113	9.206
<b>Estación de Metro</b>						
Días	95	74	60	55	111	127
Total Estancias	8.224	4.545	3.675	4.846	3.147	9.619
Mujeres	1.241	539	320	370	103	241
Hombres	6.983	4.006	3.355	4.476	3.044	9.378
<b>Centro Don de María</b>						
Estancias	4.113	11.141	18.392	23.472	16.751	15.875

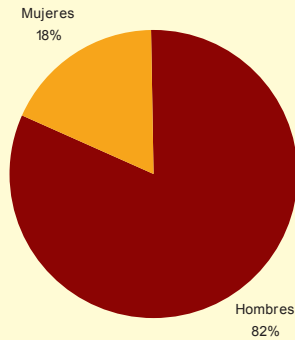
FUENTE: Área de Gobierno de Empleo y Servicios a la Ciudadanía. Dirección General de Servicios Sociales

**4.5. Personas atendidas por la Unidad Móvil de Emergencias Sociales**

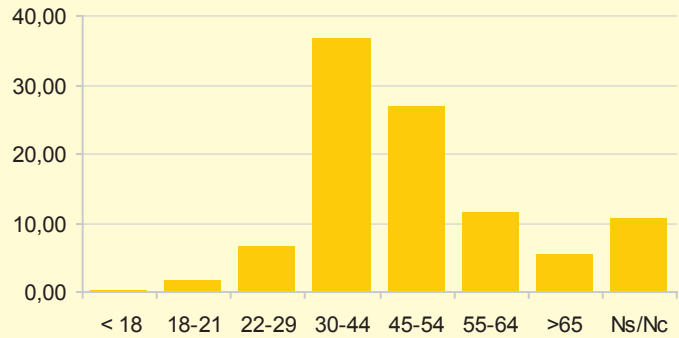
Indicadores	1999	2000	2001	2002	2003	2004	2005
<b>Personas atendidas</b>	<b>950</b>	<b>804</b>	<b>1.166</b>	<b>1.264</b>	<b>1.034</b>	<b>675</b>	<b>905</b>
<b>Sexo</b>							
Hombres	629	564	819	887	749	551	738
Mujeres	321	240	347	377	285	124	167
<b>Edad</b>							
< 18	..	..	..	..	..	..	2
18-21	..	..	..	..	..	11	15
22-29	138	96	139	157	121	48	61
30-44	340	317	459	514	408	265	332
45-54	173	154	232	266	268	225	243
55-64	..	..	..	..	..	75	105
>65	..	..	..	..	..	51	50
Ns/Nc	..	..	..	..	..	..	97
<b>Nacionalidad</b>							
Españoles	709	624	836	796	681	371	488
Unión Europea	69	49	93	119	69	66	121
No Comunitarios	172	115	235	348	284	238	296
<b>Patología Salud Mental</b>	161	162	120	207	235	136	219
<b>Sin determinar</b>	..	16	..	184	140	..	281

FUENTE: Área de Gobierno de Empleo y Servicios a la Ciudadanía. Dirección General de Servicios Sociales

Porcentaje de personas atendidas por la unidad móvil de emergencias por sexo en 2005



Porcentaje de personas atendidas por la unidad móvil de emergencias por edad en 2005



## 5. Cooperación al Desarrollo

### 5.1. Proyectos de Cooperación al Desarrollo subvencionados por áreas geográficas

Area	2002		2003		2004		2005	
	Número Proyectos	Subvención destinada €	Número Proyectos	Subvención destinada €	Número Proyectos	Subvención destinada €	Número Proyectos	Subvención destinada €
<b>TOTAL</b>	<b>129</b>	<b>13.059.483</b>	<b>125</b>	<b>13.655.486</b>	<b>128</b>	<b>11.243.866</b>	<b>56</b>	<b>12.043.138</b>
Iberoamérica	70	9.146.114	69	9.975.641	53	7.886.107	45	9.529.268
Africa	13	1.598.228	11	1.473.128	14	1.730.548	10	2.354.853
Madrid <sup>(1)</sup>	45	2.243.081	44	2.097.625	59	1.342.060	..	..
Otras áreas	1	72.060	1	109.092	2	285.151	1	159.017

<sup>(1)</sup> Inmigrantes

FUENTE: Área de Gobierno de Empleo y Servicios a la Ciudadanía. Dirección General Inmigración, Cooperación al Desarrollo y Voluntariado

## Fuentes, notas y conceptos del Capítulo 12

### 1. Servicios sociales. Atención en los Servicios Generales

#### Área de Gobierno de Empleo y Servicios a la Ciudadanía. Dirección General de Servicios Sociales.

La estructura y contenidos de este capítulo ha sufrido modificaciones sustanciales a fin de adaptarlos a la realidad actual de los Servicios Sociales Municipales, así como a los distintos servicios prestados.

### 2. Servicios sociales. Atención a las Personas Mayores

#### Área de Gobierno de Empleo y Servicios a la Ciudadanía. Dirección General de Servicios Sociales.

##### *Ayuda a Domicilio*

Es un servicio que proporciona ayuda individualizada para la realización de las actividades de la vida cotidiana a las personas mayores, como grupo principal de usuarios, en su propio domicilio.

### 3. Servicios Sociales. Atención a Menores y Familias

#### Área de Gobierno de Empleo y Servicios a la Ciudadanía. Dirección General Infancia y Familia.

##### *Centros de Atención a la Infancia*

Son centros especializados en la atención a los menores y sus familias en los casos de problemas relacionados con desajustes emocionales, abandono, malos tratos, etc.

### 4. Servicios Sociales. Atención a Personas sin Hogar

#### Área de Gobierno de Empleo y Servicios a la Ciudadanía. Dirección General de Servicios Sociales.

##### *Centro de Acogida San Isidro*

Constituye el recurso especializado básico con el que cuenta el Programa de Atención a Personas sin Hogar del Ayuntamiento de Madrid. Además de los servicios de alojamiento y manutención se presta una atención psico-social a las personas en situación de desarraigo, para evitar su deterioro y cronificación.

##### *Campaña "Ola de Frío"*

Constituye un recurso temporal de alojamiento y manutención para personas sin hogar durante los meses de invierno.

##### *Unidad Móvil de Emergencias Sociales*

Es un servicio móvil para la atención de situaciones de emergencia social que se producen en la calle.

## **5. Servicios sociales. Cooperación al desarrollo**

### **Área de Gobierno de Empleo y Servicios a la Ciudadanía. Dirección General Inmigración. Cooperación al Desarrollo y Voluntariado**

La atención social a la población inmigrante se realiza en cada uno de los Centros de Servicios Sociales. En cada Centro existe una Unidad de Primera Atención que efectúa tareas de acogida, información y orientación. Además se realiza una atención más prolongada en las Unidades de Trabajo Social de Zona para prestar apoyo y favorecer la integración social de los inmigrantes que lo requieran.