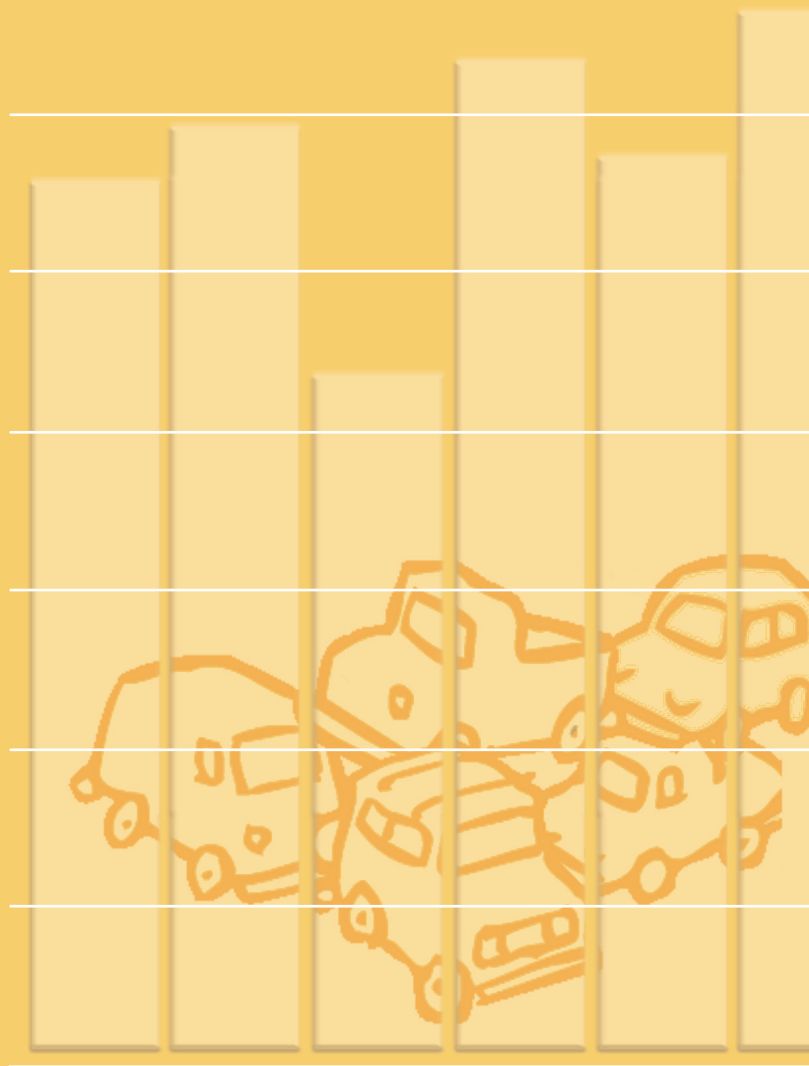


Capítulo VII

Tráfico y Transportes



1. Tráfico

- 1.1. Intensidad media diaria y velocidad media del tráfico urbano
- 1.2. Parque de vehículos existentes por Distrito según tipo de vehículo y potencia
- 1.3. Parque de vehículos existentes por tipo de vehículo según antigüedad del mismo
- 1.4. Parque de turismos existentes por Distrito según antigüedad del vehículo
- 1.5. Indicadores de densidad del parque de turismos existentes por Distrito
- 1.6. Utilización de los aparcamientos de uso público por meses
- 1.7. Servicio de estacionamiento regulado (S.E.R). Parquímetros

2. Transportes colectivos

- 2.1. Evolución histórica del número de viajeros transportados por la Empresa Municipal de Transportes y por la Compañía Metropolitano de Madrid
- 2.2. Viajeros transportados por la Empresa Municipal de Transportes y por la Compañía Metropolitano de Madrid por meses
- 2.3. Características principales del servicio de autobuses de la Empresa Municipal de Transportes por meses
- 2.4. Oferta de transporte por líneas de la Compañía Metropolitano de Madrid
- 2.5. Movimientos de viajeros de las estaciones ferroviarias de Madrid
- 2.6. Movimiento de pasajeros en vuelo regular interior en el aeropuerto de Barajas
- 2.7. Tráfico interior de mercancías del aeropuerto de de Barajas (Tm)
- 2.8. Tráfico de aeronaves, pasajeros y mercancías del aeropuerto de Barajas
- 2.9. Tráfico de pasajeros y mercancías en vuelos regulares internacionales en el aeropuerto de Barajas

3. Accidentes

- 3.1. Accidentes y víctimas de tráfico urbano por tipo de accidente
- 3.2. Accidentes y víctimas de tráfico urbano por Distrito

Fuentes, notas y conceptos del Capítulo 7

1. Tráfico

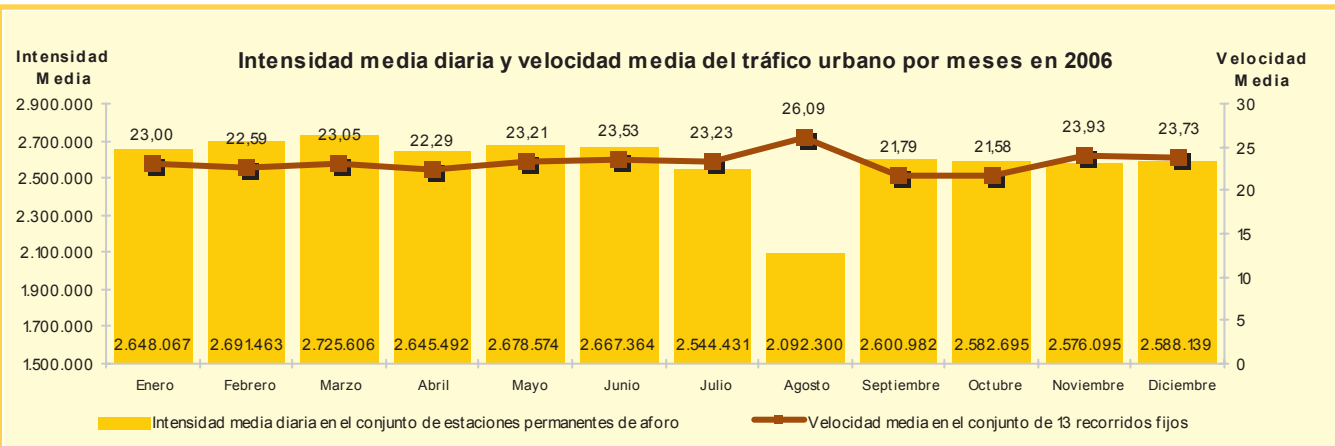
1.1. Intensidad media diaria del tráfico urbano por meses

Años / meses	Intensidad media diaria en el conjunto de estaciones permanentes de aforo								
	Conjunto	Interior 1 ^{er} cinturón	En el 1 ^{er} cinturón	Entre 1 ^{er} y 2 ^o cinturón	En el 2 ^{er} cinturón	Entre 2 ^o cinturón y M-30	M-30	Entre M-30 y M-40	Exterior a M-40
2006	2.586.767	169.762	373.008	495.298	290.993	550.654	217.724	446.462	42.868
Enero	2.648.067	181.157	374.163	503.068	264.787	565.164	244.020	471.874	43.834
Febrero	2.691.463	184.789	396.865	513.279	281.873	569.500	227.003	473.663	44.491
Marzo	2.725.606	181.083	397.823	512.473	287.596	588.701	237.243	476.029	44.658
Abril	2.645.492	177.162	375.896	514.295	281.278	570.242	232.023	450.529	44.067
Mayo	2.678.574	168.013	395.558	514.662	293.585	583.464	224.299	453.318	45.675
Junio	2.667.364	172.773	386.282	519.092	289.941	584.361	215.986	454.377	44.552
Julio	2.544.431	175.715	371.560	488.970	289.370	538.102	215.280	425.658	39.776
Agosto	2.092.300	155.509	303.540	399.931	243.263	431.445	179.332	348.066	31.214
Septiembre	2.600.982	165.235	375.569	501.341	307.404	548.929	215.262	444.922	42.320
Octubre	2.582.695	162.685	370.709	485.080	312.388	540.705	216.262	451.013	43.853
Noviembre	2.576.095	156.022	372.642	493.901	317.329	540.286	197.197	454.433	44.285
Diciembre	2.588.139	157.001	355.485	497.478	323.098	546.954	208.779	453.659	45.685

1.1. Velocidad media del tráfico urbano por meses

Años / meses	Velocidad media en el conjunto de 13 recorridos fijos									
	Conjunto	Interior 1 ^{er} cinturón	En el 1 ^{er} cinturón	Entre 1 ^{er} y 2 ^o cinturón	En el 2 ^{er} cinturón	Entre 2 ^o cinturón y M-30	M-30	Entre M-30 y M-40	M-40	Exterior a M-40
2006	23,17	9,79	18,94	17,12	23,59	22,27	52,99	24,70	65,83	29,79
Enero	23,00	9,99	20,44	16,11	22,92	21,30	61,24	24,89	67,30	29,46
Febrero	22,59	9,51	17,86	16,40	24,09	21,73	52,09	23,90	63,46	29,54
Marzo	23,05	9,99	19,33	16,99	23,57	22,57	46,03	24,43	69,20	28,90
Abril	22,29	10,11	18,56	17,43	25,00	22,25	51,32	24,91	68,84	29,78
Mayo	23,21	8,79	17,73	16,87	23,12	22,19	56,07	25,52	69,90	29,84
Junio	23,53	9,53	18,73	17,55	23,09	22,71	50,97	25,35	66,69	29,82
Julio	23,23	9,94	20,13	17,12	22,91	21,53	55,63	24,73	67,13	29,81
Agosto	26,09	12,38	23,21	19,74	26,87	24,56	61,84	26,66	75,20	30,45
Septiembre	21,79	8,65	17,77	16,18	21,71	21,58	53,27	22,55	55,60	28,34
Octubre	21,58	8,88	16,24	15,56	22,79	20,90	47,08	22,83	60,64	28,42
Noviembre	23,93	10,52	18,57	18,17	22,78	22,81	51,81	25,25	61,99	30,45
Diciembre	23,73	9,21	18,68	17,27	24,18	23,14	48,55	25,42	64,06	32,62

FUENTE: Área de Gobierno de Seguridad y Servicios a la Comunidad. Dirección General de Movilidad

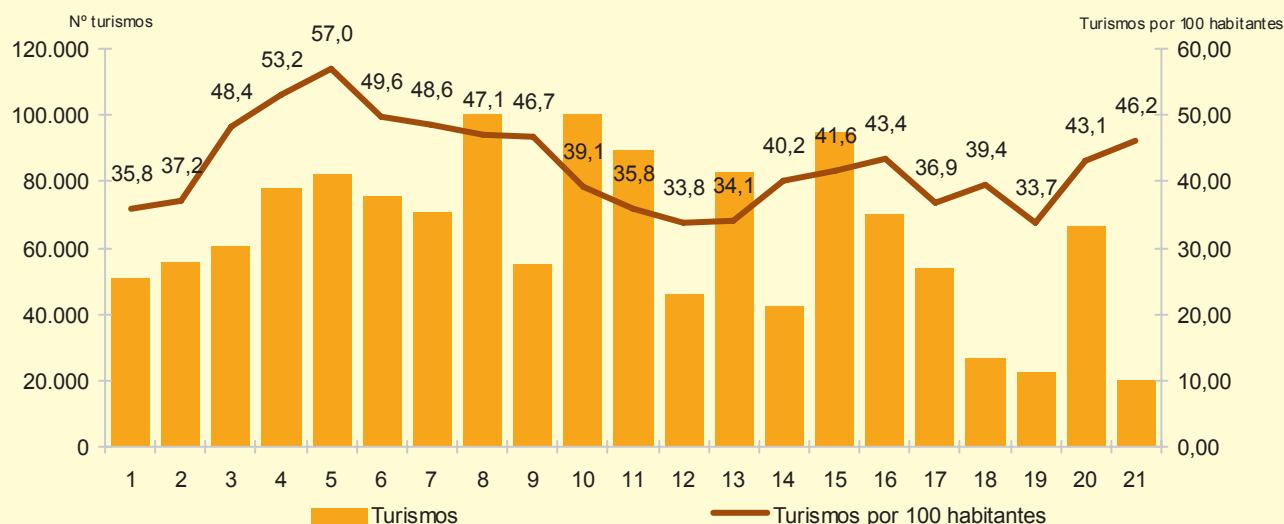


1.2. Parque de vehículos existentes por Distrito según tipo de vehículo y potencia en 2006*

Titularidad / Distritos	TURISMOS (Caballos Fiscales)					Auto- buses	Camiones	Remol- ques	Motos	Ciclo- motores		Tractores
	Total	<8	8 a 12	12 a 16	>16							
TOTAL	1.762.935	17.671	557.732	699.576	127.541	5.938	161.142	10.206	111.869	49.934	21.326	
01. Centro	69.312	959	21.491	22.659	5.495	204	8.979	238	6.169	2.473	645	
02. Arganzuela	69.704	556	22.131	28.607	4.252	243	5.771	995	4.205	1.859	1.085	
03. Retiro	76.067	863	22.756	28.976	7.593	2.517	4.875	311	5.664	1.954	558	
04. Salamanca	100.584	1.409	29.484	35.008	12.098	189	8.121	970	9.013	2.744	1.548	
05. Chamartín	103.378	1.435	31.314	35.890	13.234	178	7.840	633	8.489	2.637	1.728	
06. Tetuán	99.681	933	28.097	37.215	9.272	82	12.866	715	6.008	2.832	1.661	
07. Chamberí	89.686	1.227	27.028	32.272	10.145	65	7.018	577	7.825	2.717	812	
08. Fuencarral-El Pardo	118.612	1.196	40.466	49.729	8.773	85	7.137	270	7.245	2.950	761	
09. Moncloa-Aravaca	67.752	791	21.121	25.845	7.069	141	4.188	298	5.575	2.071	653	
10. Latina	118.064	1.036	41.608	53.239	4.345	51	8.374	258	5.755	2.684	714	
11. Carabanchel	109.398	943	36.960	46.453	4.599	180	11.102	255	5.313	2.885	708	
12. Usera	57.924	512	19.007	24.299	2.278	31	6.315	238	2.760	1.777	707	
13. Puente de Vallecas	104.077	841	34.560	43.333	3.824	94	11.335	553	4.583	3.937	1.017	
14. Moratalaz	50.234	387	17.816	21.739	2.192	79	3.045	342	2.821	1.389	424	
15. Ciudad Lineal	119.501	1.126	38.958	46.326	7.975	318	10.498	511	7.689	3.906	2.194	
16. Hortaleza	85.410	787	28.523	34.878	5.941	294	5.727	329	5.589	2.637	705	
17. Villaverde	67.256	406	20.979	30.033	2.437	192	7.331	885	2.462	1.614	917	
18. Villa de Vallecas	33.651	254	9.970	14.723	1.459	98	3.934	371	1.352	927	563	
19. Vicálvaro	27.436	199	8.863	12.386	857	25	2.773	116	1.222	753	242	
20. San Blas	86.164	738	25.828	34.283	5.184	295	11.075	425	3.895	2.420	2.021	
21. Barajas	26.575	242	7.803	10.324	1.792	27	2.721	97	2.830	551	188	
No consta	82.469	831	22.969	31.359	6.727	550	10.117	819	5.405	2.217	1.475	

* Incluye personas físicas y personas jurídicas

FUENTE: Área de Hacienda y Economía. Padrón de Contribuyentes por el Impuesto sobre Vehículos de Tracción Mecánica.

Número de turismos y turismos por 100 habitantes según Distrito en 2006


*El cálculo se realiza sólo con personas físicas

1.3. Parque de vehículos existentes por tipo de vehículo según antigüedad del mismo (Padrón Impuesto 2006)

Distrito	TOTAL	Antigüedad						
		1990 a 2000	2001	2002	2003	2004	2005	2006
Total	1.762.935	655.896	123.646	132023,00	159.967,00	195138	219632	276633
Turismos	1.402.520	535.855	98.840	104.732	128.499	154.400	169.312	210.882
Autobuses	5.938	2.044	550	750	497	610	866	621
Camiones	161.142	52.115	10.651	12.453	16.118	20.562	22.143	27.100
Remolques	10.206	4.530	731	747	1.007	1.055	957	1.179
Motos	111.869	45.845	4.665	5.407	6.326	9.537	16.066	24.023
Ciclomotores	49.934	11.545	6.845	5.676	5.329	5.708	6.618	8.213
Tractores	21.326	3.962	1.364	2.258	2.191	3.266	3.670	4.615

FUENTE: Área de Gobierno de Hacienda y Administración Pública. Dirección General de Tributos

1.4. Parque de turismos existentes por Distrito según antigüedad del vehículo (Padrón Impuesto 2006)

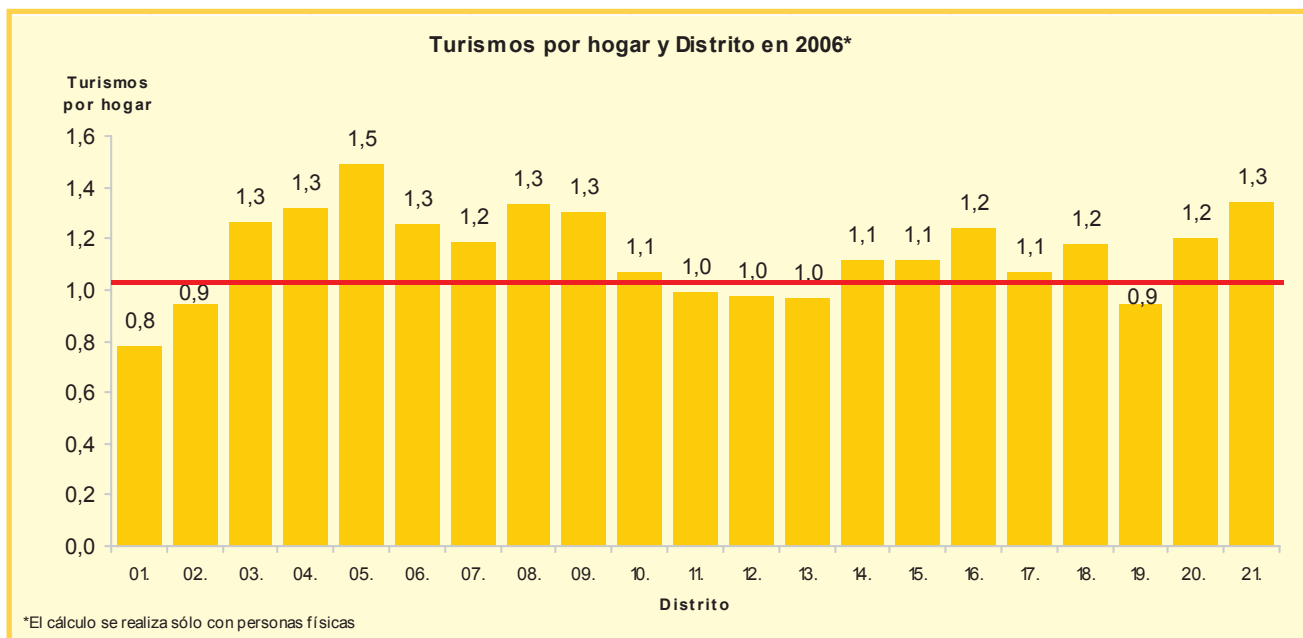
Distrito	TOTAL	Antigüedad						
		1990 a 2000	2001	2002	2003	2004	2005	2006
Total	1.402.520	535.855	98.840	104.732	128.499	154.400	169.312	210.882
01. Centro	50.604	21.395	3.181	3.473	4.347	5.535	5.932	6.741
02. Arganzuela	55.546	20.366	3.803	4.055	5.025	6.119	6.331	9.847
03. Retiro	60.188	23.501	4.322	4.307	5.404	6.620	6.991	9.043
04. Salamanca	77.999	30.986	5.324	5.652	7.026	8.492	9.178	11.341
05. Chamartín	81.873	31.909	5.451	5.499	6.537	7.974	9.245	15.258
06. Tetuán	75.517	25.516	4.540	5.664	10.116	11.024	8.098	10.559
07. Chamberí	70.672	28.985	4.724	5.118	6.200	7.715	8.316	9.614
08. Fuencarral-El Pardo	100.164	38.652	7.423	7.630	8.799	10.423	11.608	15.629
09. Moncloa-Aravaca	54.826	22.179	3.988	4.214	4.993	5.759	6.537	7.156
10. Latina	100.228	41.601	7.600	7.796	8.651	10.293	11.441	12.846
11. Carabanchel	88.955	34.723	6.207	6.549	7.673	9.555	10.899	13.349
12. Usera	46.096	17.682	3.183	3.387	4.081	5.049	5.781	6.933
13. Puente de Vallecas	82.558	31.078	5.973	6.200	7.394	9.075	10.378	12.460
14. Moratalaz	42.134	17.372	3.176	3.365	3.835	4.316	4.848	5.222
15. Ciudad Lineal	94.385	38.556	6.881	7.091	8.391	9.898	10.969	12.599
16. Hortaleza	70.129	26.511	5.455	5.452	6.420	7.817	8.708	9.766
17. Villaverde	53.855	19.368	3.645	3.979	4.793	6.047	7.142	8.881
18. Villa de Vallecas	26.406	9.692	1.941	2.002	2.392	3.064	3.337	3.978
19. Vicálvaro	22.305	7.462	1.473	1.811	2.142	2.621	2.935	3.861
20. San Blas	66.033	21.857	4.628	5.134	6.346	8.049	9.112	10.907
21. Barajas	20.161	7.407	1.492	1.616	1.870	2.153	2.543	3.080
No consta	61.886	19.057	4.430	4.738	6.064	6.802	8.983	11.812

FUENTE: Área de Gobierno de Hacienda y Administración Pública. Dirección General de Tributos

1.5. Indicadores de densidad del parque de turismos existentes por Distrito en 2006

Distrito	Turismos	Hogares	Habitantes	Turismos por 100 Habitantes	Turismos/hogar
Total	1.402.520	1.183.965	3.185.344	44,03	1,18
01. Centro	50.604	65.056	141.353	35,80	0,78
02. Arganzuela	55.546	59.011	149.500	37,15	0,94
03. Retiro	60.188	47.513	124.417	48,38	1,27
04. Salamanca	77.999	59.277	146.656	53,19	1,32
05. Chamartín	81.873	54.842	143.719	56,97	1,49
06. Tetuán	75.517	60.158	152.209	49,61	1,26
07. Chamberí	70.672	59.703	145.449	48,59	1,18
08. Fuencarral-El Pardo	100.164	75.028	212.667	47,10	1,34
09. Moncloa-Aravaca	54.826	42.156	117.283	46,75	1,30
10. Latina	100.228	93.572	256.469	39,08	1,07
11. Carabanchel	88.955	89.496	248.216	35,84	0,99
12. Usera	46.096	47.437	136.334	33,81	0,97
13. Puente de Vallecas	82.558	85.449	241.884	34,13	0,97
14. Moratalaz	42.134	37.842	104.799	40,20	1,11
15. Ciudad Lineal	94.385	84.372	226.733	41,63	1,12
16. Hortaleza	70.129	56.681	161.537	43,41	1,24
17. Villaverde	53.855	50.287	146.068	36,87	1,07
18. Villa de Vallecas	26.406	22.425	67.099	39,35	1,18
19. Vicálvaro	22.305	23.598	66.243	33,67	0,95
20. San Blas	66.033	55.086	153.038	43,15	1,20
21. Barajas	20.161	14.976	43.671	46,17	1,35
No consta	61.886	-	-	-	-

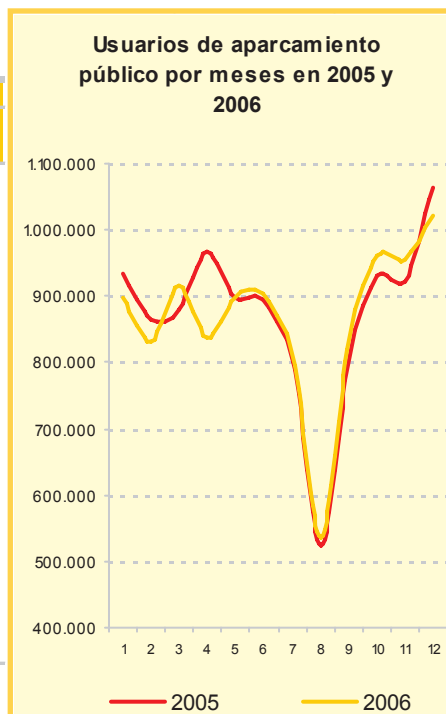
NOTA: los turismos contabilizados corresponden sólo a personas físicas



1.6. Utilización de los aparcamientos de uso público por meses

Años (Media Mensual)	Aparcamientos de concesión municipal				
	Capacidad (nº de plazas)	Nº de usuarios	Permanencia media (horas)	Rotación media	Utilización media
2004	14.955	890.168	2,52	1,95	4,91
2005	14.893	873.654	2,32	1,93	4,49
2006	15.021	866.807	2,75	1,86	4,28
Enero	14.941	897.319	2,16	1,87	4,24
Febrero	14.939	832.277	2,22	1,92	4,54
Marzo	14.759	915.775	2,28	1,96	4,60
Abril	14.537	837.649	2,34	1,90	4,52
Mayo	15.135	897.429	2,34	1,98	4,64
Junio	15.135	903.865	2,26	2,02	4,78
Julio	15.135	806.076	2,24	1,61	3,91
Agosto	15.135	535.718	7,67	1,10	2,39
Septiembre	15.135	835.242	2,40	1,81	2,39
Octubre	15.135	962.416	2,31	2,07	4,94
Noviembre	15.135	954.955	2,16	2,03	4,60
Diciembre	15.135	1.022.966	2,66	2,04	5,77

FUENTE: rea de Gobierno de Seguridad y Servicios a la Comunidad. Dirección General de Movilidad. Resumen de la Memoria del Servicio de Estacionamiento Regulado

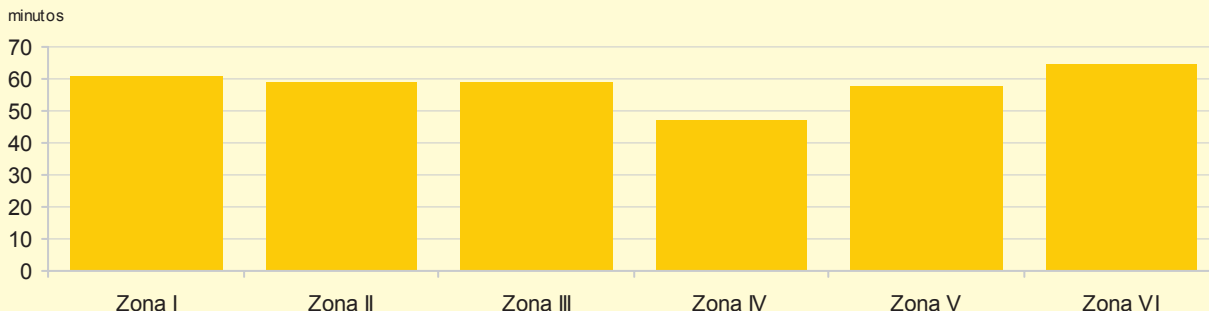


1.7. Servicio de estacionamiento regulado (S.E.R.). Parquímetros. Año 2006

	TOTAL		Zonas					
	Azul	Verde	Zona I	Zona II	Zona III	Zona IV	Zona V	Zona VI
Nº de parquímetros	1.404	3.054	663	740	764	687	775	829
Plazas Reguladas	31.153	28.833	26.792	26.521	26.029	26.343
Recaudación Total	32.924.512	25.516.746	16.690.708	15.853.832	12.392.841	2.224.572	7.229.908	4.049.396
Recaudación por tiques y estancia	33.523.618	26.130.708	16.936.825	16.254.351	12.601.287	2.286.195	7.413.930	4.161.737
Tiques expedidos en los parquímetros	25.040.504	21.091.200	12.626.773	12.625.731	9.873.494	2.232.941	5.863.374	2.909.391
Vehículos estacionados por día y plaza	3	1	2	2	2	1	1	1
Tiempo medio de estancia en minutos	75	40	61	59	59	47	57	65

FUENTE: Área de Gobierno de Seguridad y Servicios a la Comunidad. Dirección General de Movilidad. Resumen de la Memoria del Servicio de Estacionamiento Regulado

Servicio de estacionamiento regulado. Tiempo medio de estancia en minutos en 2006



2. Transportes colectivos

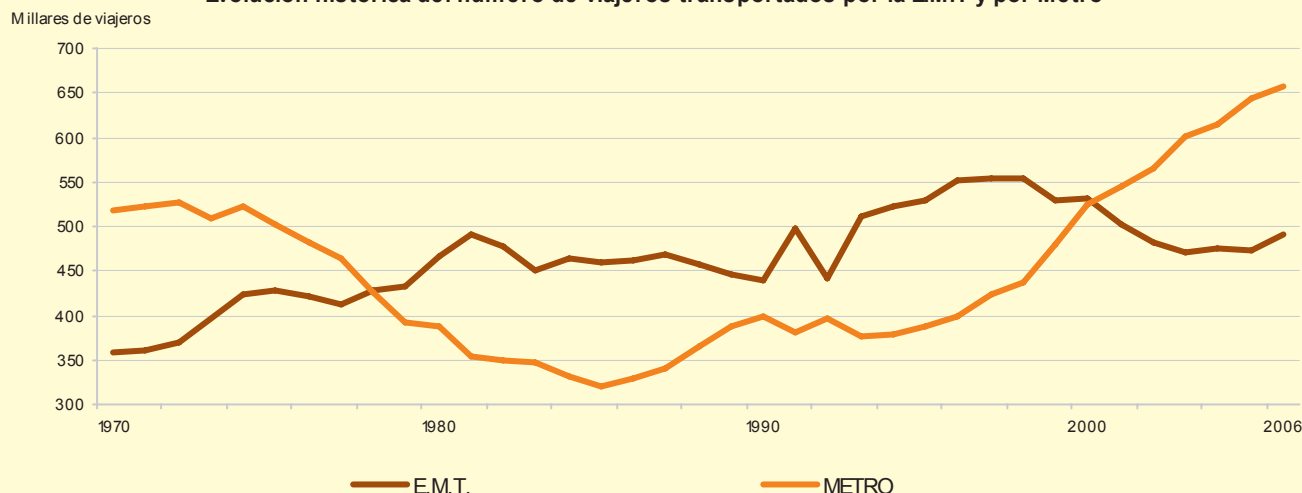
2.1. Evolución histórica del número de viajeros transportados por la Empresa Municipal de Transportes y por la Compañía Metropolitano de Madrid (miles)

Años	Total	E.M.T.		Compañía Metropolitano	Años	Total	E.M.T.		Compañía Metropolitano
		Total	Autobuses				Total	Autobuses	
1971	882.902	361.229	336.447	521.673	1989	843.358	456.230	446.634	387.128
1972	896.872	369.119	360.376	527.753	1990	838.883	440.036	440.036	398.847
1973	905.965	396.189	396.189	509.776	1991	879.288	498.059	498.059	381.229
1974	946.134	424.516	424.516	521.618	1992	838.264	440.757	440.757	397.507
1975	930.799	429.146	416.456	501.653	1993	889.676	512.175	512.175	377.501
1976	902.145	421.246	397.102	480.899	1994	902.081	522.938	522.938	379.143
1977	904.819	440.875	411.865	463.944	1995	916.299	529.538	529.538	386.761
1978	853.948	427.525	401.147	426.423	1996	950.123	550.812	550.812	399.311
1979	825.146	432.048	406.749	393.098	1997	977.730	555.017	555.017	422.713
1980	854.721	467.277	442.709	387.444	1998	990.502	553.495	553.495	437.007
1981	843.719	490.090	465.404	353.629	1999	1.008.644	528.643	528.643	480.001
1982	827.939	478.527	453.863	349.412	2000	1.056.241	531.207	531.207	525.034
1983	821.888	474.976	450.497	346.912	2001	1.045.476	501.561	501.561	543.915
1984	795.968	464.322	439.761	331.646	2002	1.047.374	482.363	482.363	565.011
1985	780.757	459.877	434.808	320.880	2003	1.072.516	470.711	470.711	601.805
1986 ⁽¹⁾	791.800	462.760	439.400	329.040	2004	1.089.498	475.597	475.597	613.901
1.987	809.841	469.477	446.630	340.364	2005	1.117.592	473.568	473.568	644.024
1988	822.351	457.571	438.473	364.780	2006	1.148.049	490.611	490.611	657.438

Nota: La cifra total de viajeros incluye de 1970 a 1973 el transporte en tranvía y de 1975 a 1989 el de microbuses. (1) A partir del año 1986, se aplica la nueva movilidad para viajeros con Abono EMT.

FUENTE: Empresa Municipal de Transportes. Resumen de datos estadísticos. Compañía Metropolitano de Madrid. Datos estadísticos 1941-1980. Estadística mensual de Tráfico 1981 a 2000. Consorcio de Transportes. (www.ctm-madrid.es), 2001 a 2003

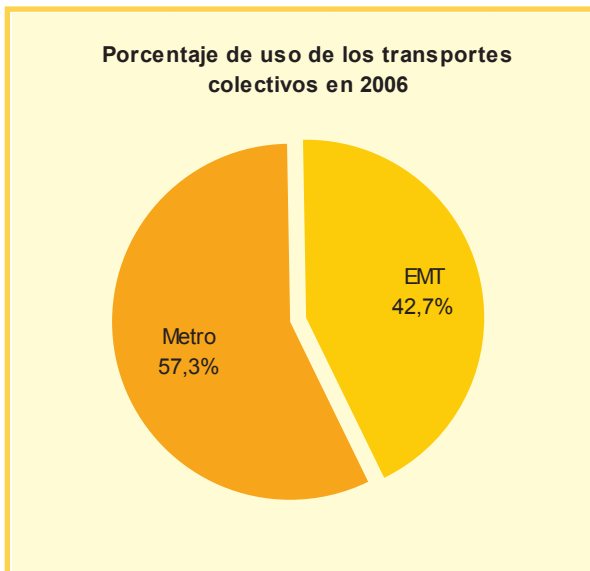
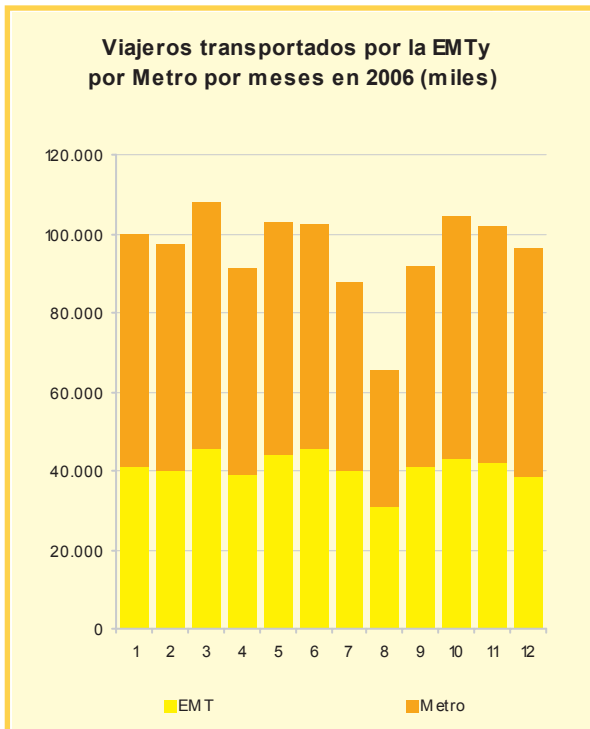
Evolución histórica del número de viajeros transportados por la E.M.T y por Metro



2.2. Viajeros transportados por la Empresa Municipal de Transportes y por la Compañía Metropolitano de Madrid por meses (miles)

Años/meses	Total	Empresa Municipal de Transportes		Compañía Metropolitano
		Autobuses	Metro y Suburbano	
2003	1.072.516	470.711		601.805
2004	1.089.501	475.597		613.904
Enero	94.180	40.705		53.475
Febrero	93.634	40.185		53.449
Marzo	103.316	45.081		58.235
Abril	90.064	39.619		50.445
Mayo	100.069	43.927		56.142
Junio	95.800	43.268		52.532
Julio	80.013	36.221		43.792
Agosto	54.810	24.578		30.232
Septiembre	86.731	38.525		48.206
Octubre	97.731	41.948		55.783
Noviembre	99.346	42.417		56.929
Diciembre	93.807	39.123		54.684
2005	1.117.592	473.568		644.024
Enero	94.002	39.584		54.418
Febrero	93.545	39.486		54.059
Marzo	96.868	41.228		55.640
Abril	102.846	44.002		58.844
Mayo	99.894	42.762		57.132
Junio	99.909	43.324		56.585
Julio	80.407	34.849		45.558
Agosto	59.778	25.487		34.291
Septiembre	88.606	38.105		50.501
Octubre	101.713	42.349		59.364
Noviembre	102.865	42.515		60.350
Diciembre	97.159	39.877		57.282
2006	1.148.049	490.611		657.438
Enero	99.926	40.918		59.008
Febrero	97.095	40.187		56.908
Marzo	107.793	45.587		62.206
Abril	91.301	39.193		52.108
Mayo	102.632	43.951		58.681
Junio	102.485	45.349		57.136
Julio	87.726	39.864		47.862
Agosto	65.089	30.791		34.298
Septiembre	91.524	41.130		50.394
Octubre	104.132	43.053		61.079
Noviembre	101.928	41.958		59.970
Diciembre	96.418	38.630		57.788

FUENTE: Empresa Municipal de Transportes. Resumen de datos estadísticos. Cía. Metropolitano de Madrid. Estadística mensual de Tráfico



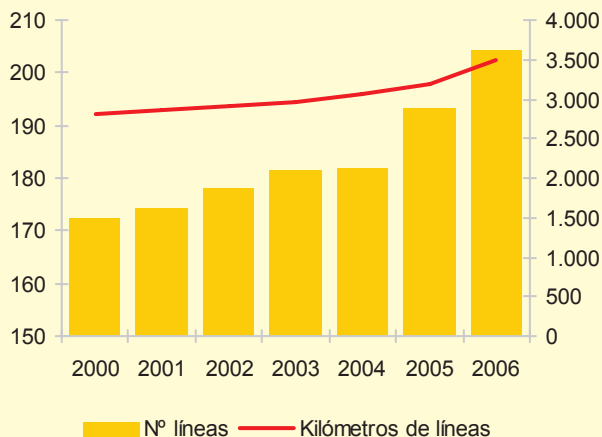
2.3. Características principales del servicio de autobuses de la Empresa Municipal de Transportes por meses

Años/meses N° líneas Movimiento de coches Kilómetros de líneas Kilómetros recorridos Velocidad en línea (km/h)

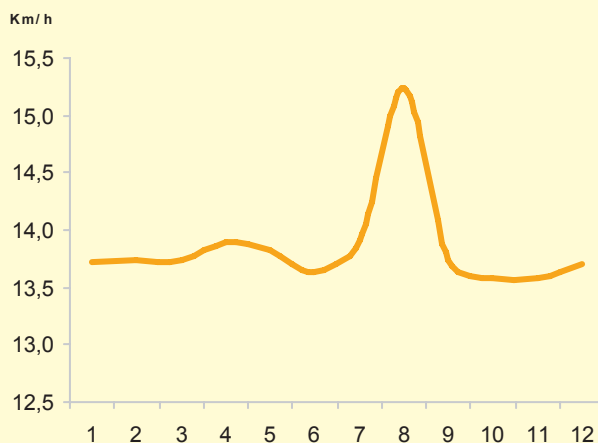
Años/meses	N° líneas	Movimiento de coches	Kilómetros de líneas	Kilómetros recorridos	Velocidad en línea (km/h)
2001	174	524.177	2.852	101.859.268	14,5
2002	178	530.959	2.901	102.269.362	14,0
2003	182	534.482	2.957	102.941.713	14,1
2004	182	540.626	3.060	103.148.085	14,0
2005	193	544.520	3.186	104.007.839	13,9
2006	204	563.191	3.485	106.780.992	13,9
Enero	194	49.883	3.209	9.340.854	13,7
Febrero	196	46.609	3.251	8.770.963	13,7
Marzo	196	51.737	3.252	9.682.767	13,7
Abril	196	46.197	3.255	8.804.950	13,9
Mayo	208	49.499	3.596	9.292.043	13,8
Junio	208	49.739	3.596	9.203.742	13,6
Julio	208	43.840	3.595	8.403.303	13,9
Agosto	208	32.425	3.598	7.315.652	15,2
Septiembre	209	45.185	3.617	8.556.021	13,7
Octubre	209	50.844	3.616	9.399.893	13,6
Noviembre	209	49.054	3.617	9.073.373	13,6
Diciembre	209	48.179	3.618	8.937.430	13,7

FUENTE: Empresa Municipal de Transportes. Resumen de datos estadísticos

Evolución en el número de líneas y Km de líneas de la Empresa Municipal de Transportes



Velocidad en línea (km/h) de Empresa Municipal de Transportes por meses en 2006



2.4. Oferta de transporte por líneas de la Compañía Metropolitano de Madrid

Línea	Tiempo viaje (ida y vuelta en minutos)						Velocidad comercial (km/h)					
	2001	2002	2003	2004	2005	2006	2001	2002	2003	2004	2005	2006
1	92,80	93,90	96,52	95,15	99,00	113,18	20,97	20,73	20,17	20,46	19,67	17,20
2	52,60	55,70	55,05	55,91	56,12	57,86	17,26	16,30	16,49	16,24	15,94	15,69
Ramal Ppe. Pío	10,00	10,00	10,03	10,09	43,79	10,09	11,61	11,61	11,58	11,52	14,80	11,51
3	40,20	41,30	42,19	43,12	73,38	47,03	18,61	18,12	17,74	17,36	19,55	15,99
4	70,00	69,80	69,88	70,72	115,53	76,30	20,48	20,54	20,52	20,28	21,26	18,80
5	109,00	122,80	119,73	119,72	60,23	126,03	19,94	18,82	20,50	20,51	23,38	21,54
6 I	56,80	57,60	57,55	59,94	57,02	68,32	24,79	24,45	24,47	23,50	24,70	20,61
6II	53,80	54,30	56,42	58,67	87,37	60,62	26,17	25,93	24,96	24,00	24,91	23,23
7	86,60	86,30	87,42	89,91	39,00	89,16	25,15	25,24	24,91	24,47	41,62	24,41
8	22,80	36,00	36,26	37,63	84,28	41,71	40,41	45,08	44,75	43,14	25,38	38,99
9A METRO	80,50	79,80	81,74	82,22	43,32	88,31	26,51	26,80	26,16	26,01	52,78	24,22
9B TFM	40,30	40,70	42,58	42,55	93,53	41,74	56,73	56,17	53,69	53,73	29,45	54,78
10	80,50	80,40	87,14	91,22	12,13	98,62	25,00	25,03	31,79	30,20	17,32	28,09
11	12,00	12,00	12,03	11,97	60,78	12,09	17,20	17,20	17,15	17,55	40,07	17,07
12 V.1	-	-	58,91	59,54	60,12	61,17	-	-	41,32	40,91	40,51	39,80
12 V.2	-	-	59,24	60,06	10,02	62,36	-	-	41,09	40,56	11,59	39,04

Línea	Intervalo medio (minutos)						Capacidad por sentido (viajeros/hora)					
	2001	2002	2003	2004	2005	2006	2001	2002	2003	2004	2005	2006
1	2,60	2,60	2,70	2,60	2,68	2,90	18.853	18.633	18.127	18.899	18.164	16.747
2	4,00	4,00	3,90	4,00	4,01	4,13	8.008	8.144	8.240	8.113	8.083	7.840
Ramal Ppe. Pío	5,00	5,00	5,00	5,00	3,37	5,05	6.480	6.480	6.461	6.422	10.330	6.422
3	2,40	2,40	2,50	2,50	3,19	3,14	14.714	14.322	14.020	13.718	10.155	14.087
4	3,00	3,00	3,00	3,10	3,40	3,32	10.646	10.676	10.664	10.537	14.303	10.489
5	3,90	3,60	3,50	3,60	3,01	3,71	13.870	13.456	13.801	13.396	25.704	13.111
6 V.1	3,00	3,00	3,00	3,00	3,56	3,11	25.893	25.534	25.556	25.828	21.721	24.924
6 V.2	3,80	3,90	4,00	3,90	4,85	4,04	20.143	19.958	19.208	19.790	13.463	19.154
7	4,10	4,80	4,90	5,00	3,55	5,57	15.846	13.630	13.455	13.082	9.443	13.696
8	4,60	4,00	4,00	3,40	4,21	3,79	7.342	8.370	8.310	9.787	17.354	11.078
9A METRO	3,20	3,80	3,90	3,90	4,33	4,21	14.723	17.579	18.788	18.678	5.472	16.521
9A TFM	5,00	5,10	5,30	5,30	2,92	4,17	4.706	4.659	4.454	4.457	26.150	5.825
10	3,00	3,00	3,20	2,90	6,07	3,18	16.301	16.321	23.682	26.812	5.342	23.991
11	6,00	6,00	6,00	6,00	5,07	6,05	5.400	5.400	5.387	5.414	7.186	5.360
12 V.1	-	-	4,90	5,00	4,62	6,12	-	-	7.414	7.335	7.870	5.954
12 V.2	-	-	4,60	4,60	5,01	5,67	-	-	7.987	7.878	6.467	6.424

NOTA: A partir del 21-05-02 se prolongó la L-8 en el tramo Nuevos Ministerios - Colombia - Mar de Cristal

A partir del 22-10-02 se prolongó la L-5 en el tramo Aluche - Casa de Campo, y la L-10 en el tramo Casa de Campo - Colonia Jardín - Puerta del Sur

A partir del 11-04-03 se inauguró la Línea 12

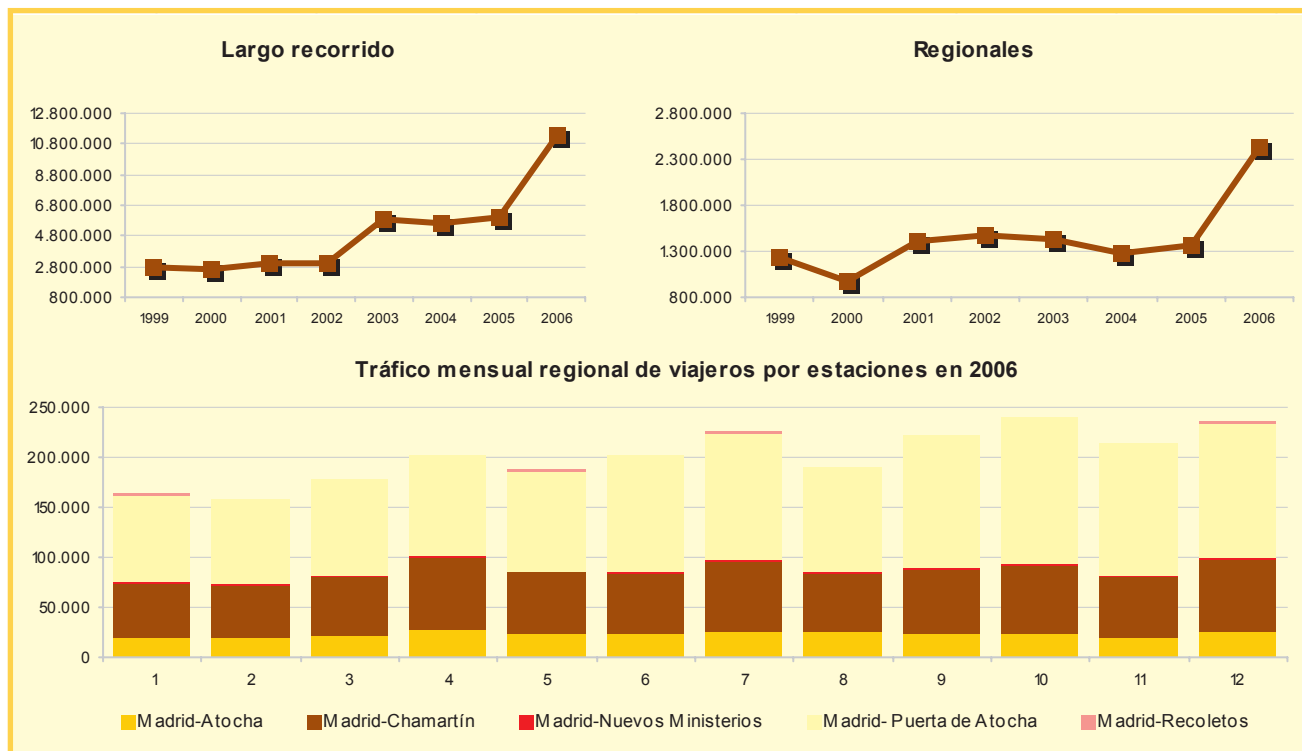
FUENTE: Metro de Madrid, S.A. - Gerencia de Desarrollo Técnico (datos referidos a la mañana en hora punta del mes de noviembre)

2.5. Movimientos de viajeros de las estaciones ferroviarias de Madrid

Estaciones	1999	2000	2001	2002	2003	2004	2005	2006
RENFE TOTAL	64.176.227	67.315.848	74.540.544	78.839.138	81.005.736 (*)	84.616.572	87.552.559	94.923.019
LARGO RECORRIDO	2.712.049	2.592.624	2.954.811	3.035.295	5.932.062	5.651.689	6.034.328	11.337.475
Madrid-Chamartín	1.935.246	1.858.433	2.076.286	2.125.950	3.776.352	2.338.660	2.571.040	2.530.393
Madrid-Atocha	289.730	283.740	349.292	367.952	608.508	596.089	658.660	701.906
Madrid-Puerta de Atocha	487.073	450.451	529.233	541.393	1.547.202	2.716.940	2.804.628	8.105.176
REGIONALES	1.238.686	967.012	1.412.471	1.474.189	1.420.618	1.279.722	1.359.323	2.420.495
Madrid-Chamartín	550.001	233.928	653.931	791.818	771.070	714.203	756.341	754.373
Madrid-Atocha	568.638	593.495	602.852	519.561	427.762	352.188	363.812	283.626
Madrid-Puerta de Atocha	115.566	135.436	152.846	161.991	166.182	171.370	197.824	1.352.916
Madrid-Príncipe Pío	4.481	4.153	2.842	819
Madrid-Nuevos Ministerios	39.170	27.892	27.374	21.307
Madrid-Recoletos	16.434	14.069	13.972	8.273
AVE	2.218.170	2.395.702	2.555.049	2.626.972		5.231.158	5.789.683	9.079.855
Madrid-Puerta de Atocha	2.218.170	2.395.702	2.555.049	2.626.972	(*)	5.231.158	5.789.683	9.079.855
CERCANIAS	58.007.322	61.360.510	67.618.213	71.702.682	73.653.056	72.454.003	74.369.225	72.085.194
Madrid-Chamartín	5.170.500	5.469.387	6.487.169	7.811.580	8.103.887	7.933.747	7.794.727	8.074.803
Madrid-Atocha	50.236.351	53.140.329	58.046.364	60.833.245	62.405.558	61.444.432	63.190.657	59.925.062
Madrid-Príncipe Pío	2.600.471	2.750.794	3.084.680	3.057.857	3.143.611	3.075.824	3.383.841	4.085.329

(*) AVE no ha facilitado datos debido a cambios estructurales, debe ser tenido en cuenta igualmente en el total

FUENTE: Renfe Operadora: Dirección de Comunicación, Marca y Publicidad.



2.6. Movimiento de pasajeros en vuelo regular interior en el aeropuerto de Barajas (miles de pasajeros)

Comunidad Autónoma	Entrada de pasajeros por CCAA de origen					Salida de pasajeros por CCAA de destino				
	2002	2003	2004	2005	2006	2002	2003	2004	2005	2006
Total	8.284,2	8.674,3	8.911,8	9.512,2	9.997,5	8.319,8	8.687,7	8.938,8	9.520,0	10.044,5
Andalucía	1.118,1	1.217,3	1.281,7	1.390,8	1.500,2	1.120	1.210,3	1.268,6	1.384,4	1.492,1
Aragón	47,9	39,2	9,9	2,9	7,2	48,2	39,7	12,7	5,8	9,4
Asturias (Principado)	258,2	268,2	283,7	314,2	321,6	253,5	266,1	279	311,0	320,9
Baleares	928,4	1.007,5	1.083,9	1.114,3	1.211,1	921	998,4	1.079,2	1.102,8	1.209,8
Canarias	1.703,8	1.745,9	1.878,1	1.934,6	1.970,8	1.704,2	1.761,1	1.885,4	1.938,0	1.983,9
Cantabria	97,1	92,5	94,1	96,0	101,1	98,5	92,6	94,5	97,1	101,9
Castilla-La Mancha	-	-
Castilla-León	4,2	7,3	10,3	16,0	27,8	4,7	7,5	10,9	16,4	26,0
Cataluña	1.986,2	2.030,4	1.882,6	2.071,3	2.158,8	2.033,2	2.064,3	1.932,2	2.108,1	2.200,7
C. Valenciana	705,9	738,8	761	821,7	855,6	704,5	723,7	755,9	814,3	857,2
Extremadura	12,5	15,8	15,3	16,0	15,8	12,4	14,9	14,4	15,1	14,7
Galicia	807,3	862,4	921,1	990,7	1.032,1	797,9	855,6	909,1	974,9	1.023,6
Madrid	0,1	0,3	..	0,7	1,9	0,3	0,9
Murcia	21,3	23,0	26,5	27,6	37,1	20,8	22,3	25,8	25,9	34,8
Navarra	112,6	113,9	112,3	117,9	124,0	115	116,4	117,4	121,8	126,9
País Vasco	480,6	504,4	537,4	584,3	617,8	485,9	507,5	540,4	592,0	628,6
Rioja (La)	..	7,4	13,8	12,9	14,6	..	7,3	13,1	12,1	13,1

FUENTE: Aeropuertos Españoles y Navegación Aérea (AENA). www.aena.es y Anuario Estadístico MAD/BJS (AENA)

2.7. Tráfico interior de mercancías del aeropuerto de Barajas (Tm)

Comunidad Autónoma	Mercancías por CCAA de origen					Mercancías por CCAA de destino				
	2002	2003	2004	2005	2006	2002	2003	2004	2005	2006
Total	20.584,4	19.167,0	19.843,6	16.315,9	19.843,6	50.083,9	52.830,3	52.861,4	40.284,1	52.861,4
Andalucía	904,0	831,8	843,4	623,4	843,5	1.666	1.730,2	1.674,7	1.680,2	1.674,7
Aragón	14,4	7,7	7,4	5,4	7,4	38,0	34,1	11,3	8,7	11,3
Asturias (Principado)	98,1	92,5	88,2	84,4	88,2	166,5	124,3	118	107,6	117,8
Baleares	1.599,0	1.496,6	2.419,7	2.077,3	2.419,7	3.736	3.615,6	6.160,8	6.046,2	6.159,7
Canarias	7.802,9	7.799,8	7.304,2	5.479,8	7.304,2	35.328,5	37.667,5	34.861,2	11.929,6	34.862,3
Cantabria	7,1	9,4	4,9	1,2	4,9	24,8	23,2	18,9	16,8	18,8
Castilla-La Mancha	-	-
Castilla-León	-	0,4	0,1	0,2	0,2	0,2
Cataluña	6.333,2	5.247,7	4.942,0	4.105,9	4.942,0	5.429,0	5.123,7	4.805,9	15.081,4	4.805,9
C. Valenciana	1.476,5	1.242,7	1.597	1.368,5	1.596,6	1.902,6	2.277,9	2.610,1	2.718,7	2.610,1
Extremadura	-	0,2	0,1
Galicia	1.625,7	1.621,7	1.471,8	1.564,7	1.471,8	1.069,4	980,3	851,4	796,5	851,4
Madrid	24,3	6,8	..	12,0	-	3,6	-
Murcia	13,1	12,0	18,2	7,2	18,2	5,5	4,0	5,7	12,6	5,7
Navarra	49,9	60,3	44,1	16,9	44,0	21	22,6	56,3	46,9	56,3
País Vasco	636,2	738,0	1.100,6	967,6	1.100,7	695,9	1.226,9	1.686,7	1.834,6	1.686,7
Rioja (La)	0,1	-	0,3	0,2	0,4
Otros	2,4	1,4	2,4

FUENTE: Aeropuertos Españoles y Navegación Aérea (AENA). www.aena.es y Anuario Estadístico MAD/BJS (AENA)

2.8. Tráfico de aeronaves, pasajeros y mercancías del aeropuerto de Barajas

	2001	2002	2003	2004	2005	2006
Aeronaves	375.549	364.582	383.698	401.507	415.710	489.955
Nacional	193.241	182.914	193.779	195.499	201.254	206.028
Internacional	181.454	180.823	188.981	204.753	208.359	276.833
Otra Clase de Tráfico	854	845	938	1.255	6.097	7.094
Pasajeros	34.075.557	33.913.456	35.876.881	38.743.718	42.136.929	45.391.295
Nacional	17.224.540	16.815.375	17.629.847	18.496.893	19.433.479	20.494.731
Internacional	16.654.098	16.871.710	17.916.125	19.832.966	22.305.930	24.866.552
Otra Clase de Tráfico	2.320	2.460	1.774	13.903	19.358	30.012
Tránsitos	192.279	223.911	329.135	399.956	378.162	..
Mercancías (TM)	295.973	298.342	307.027	341.173	332.932	325.317
Nacional	81.099	80.240	80.863	83.692	79.593	74.072
Internacional	214.874	218.102	226.164	257.481	253.339	251.245
Correo (TM)	34.744	35.738	34.234	37.018	37.398	35.311
Nacional	18.871	19.035	17.940	20.012	18.678	16.989
Internacional	15.874	16.703	16.294	17.006	18.720	18.322

FUENTE: Aeropuertos Españoles y Navegación Aérea (AENA). www.aena.es y Anuario Estadístico MAD/BJS (AENA)

2.9. Tráfico de pasajeros y mercancías en vuelos regulares internacionales en el aeropuerto de Barajas

Procedencia / Destino	Entradas por área geográfica de origen						Salidas por área geográfica de destino					
	2001	2002	2003	2004	2005	2006	2001	2002	2003	2004	2005	2006
PASAJEROS (Miles)												
Total	7.474	8.167	9.601	10.344	10.473	10.782	7.371	8.005	8.498	9.330	10.468	11.686
Europa	5.071	5.538	6.809	7.084	6.779	7.781	5.194	5.558	5.851	6.160	6.885	7.811
Unión Europea	3.816	4.131	5.295	6.644	6.235	7.117	3.895	4.125	464	5.711	6.324	7.138
Resto de Europa	1.255	1.406	1.514	440	544	664	1.299	1.433	5.387	449	561	673
América	2.080	2.232	2.395	2.778	3.136	3.485	1.881	2.096	2.293	2.725	3.054	3.260
Africa	206	254	260	326	360	398	198	235	242	310	344	387
Otros	118	143	136	156	198	235	98	116	112	135	185	228
MERCANCÍAS (TM)												
Total	84.568	94.478	103.734	118.436	121.166	114.748	92.000	100.166	99.715	118.768	106.555	110.588
Europa	28.064	31.432	32.751	39.377	32.780	29.736	22.499	26.126	26.623	31.292	25.038	22.602
Unión Europea	21.537	26.119	30.128	36.440	30.219	27.341	16.512	20.761	24.079	29.066	22.865	20.914
Resto de Europa	6.527	5.313	2.623	2.937	2.561	2.395	5.987	5.365	2.544	2.226	2.173	1.688
América	51.965	56.727	64.086	72.143	79.230	76.898	65.878	68.779	67.148	79.495	74.546	80.595
Africa	2.796	4.127	4.313	4.269	5.036	4.006	2.619	3.095	3.129	4.380	4.279	3.962
Otros	1.743	2.191	2.584	2.647	4.120	4.108	1.003	2.167	2.816	3.601	2.692	3.429

FUENTE: Anuario Estadístico. Aeropuertos Nacionales y Navegación Aérea

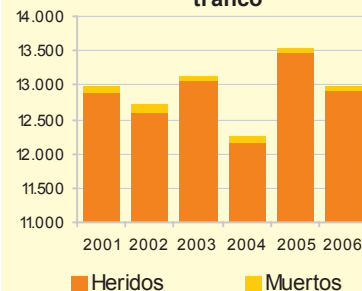
3. Accidentes

3.1. Accidentes y víctimas de tráfico urbano por tipo de accidente

Tipo	Accidentes			Heridos			Muertos		
	2004	2005	2006	2004	2005	2006	2004	2005	2006
TOTAL	19.863	21.635	22.279	12.165	13.468	12.936	77	67	50
Colisiones y choques	16.537	17.817	18.624	9.300	10.107	9.622	45	33	18
Atropellos	1.587	1.889	1.786	1.688	1.975	1.865	26	28	30
Vuelcos	201	188	228	152	150	187	2	1	-
Caidas de vehículos de 2 ruedas	751	920	1.045	728	891	1.022	4	5	2
Caidas de viajeros en autobús	117	104	93	150	158	129	-	-	-
Caida de bicicletas	35	52	36	37	53	37	-	-	-
Otras causas	635	665	467	110	134	74	-	-	-

FUENTE: Área de Gobierno de Seguridad y Servicios a la Comunidad. Coordinación General de Seguridad

Evolución del número de víctimas de accidentes de tráfico

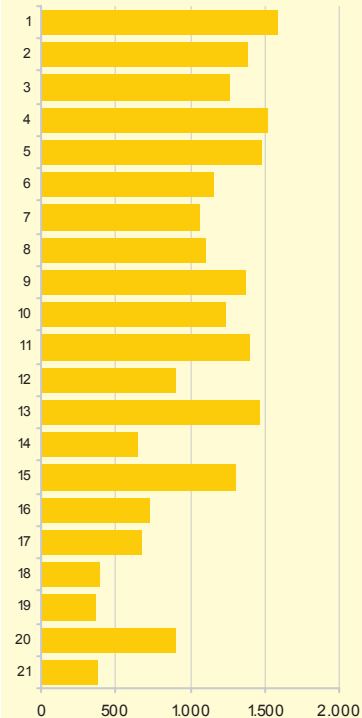


3.2. Accidentes y víctimas de tráfico urbano por Distrito

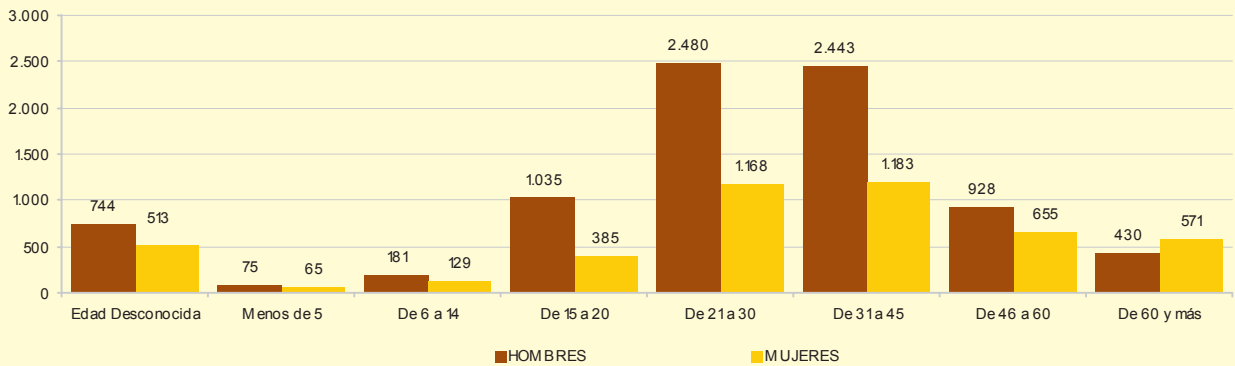
Distrito	Accidentes			Heridos			Muertos		
	2004	2005	2006	2004	2005	2006	2004	2005	2006
Total	19.863	21.635	22.279	12.165	13.468	12.936	77	67	50
01.- Centro	1.493	1.513	1.583	846	966	936	3	1	1
02.- Arganzuela	1.218	1.262	1.383	753	842	831	5	4	2
03.- Retiro	1.043	1.159	1.262	590	726	690	7	4	2
04.- Salamanca	1.477	1.569	1.518	897	1.019	970	4	4	1
05.- Chamartín	1.634	1.708	1.474	990	1.104	992	3	6	2
06.- Tetuán	992	1.051	1.155	635	661	664	4	6	-
07.- Chamberí	1.081	1.114	1.065	619	688	672	1	1	1
08.- Fuencarral-El Pardo	856	1.076	1.106	552	642	680	3	2	3
09.- Moncloa-Aravaca	1.334	1.315	1.368	808	810	712	7	5	5
10.- Latina	971	1.120	1.236	635	696	695	3	6	3
11.- Carabanchel	1.131	1.351	1.397	681	804	717	5	2	2
12.- Usera	679	857	894	439	541	459	4	-	2
13.- Puente Vallecas	1.213	1.326	1.466	731	804	807	4	3	7
14.- Moratalaz	486	553	638	331	356	353	-	1	5
15.- Ciudad Lineal	1.207	1.319	1.302	787	829	805	6	6	2
16.- Hortaleza	664	803	724	388	484	406	1	1	3
17.- Villaverde	564	638	673	393	437	449	4	7	4
18.- Villa Vallecas	355	403	392	194	178	213	4	5	2
19.- Vicálvaro	318	321	365	183	192	198	8	-	1
20.- San Blas	756	837	899	517	535	537	-	2	1
21.- Barajas	391	340	379	196	154	150	1	1	1

FUENTE: Área de Gobierno de Seguridad y Servicios a la Comunidad. Coordinación General de Seguridad

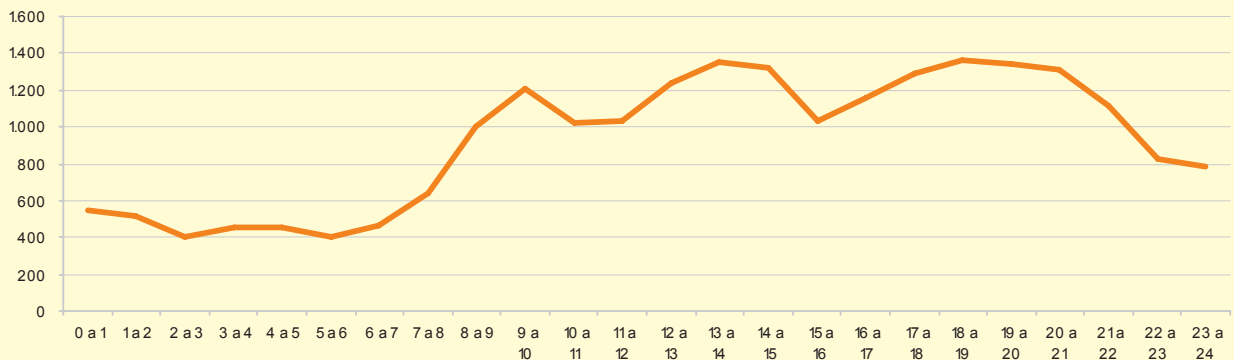
Accidentes de tráfico urbano por Distrito en 2006



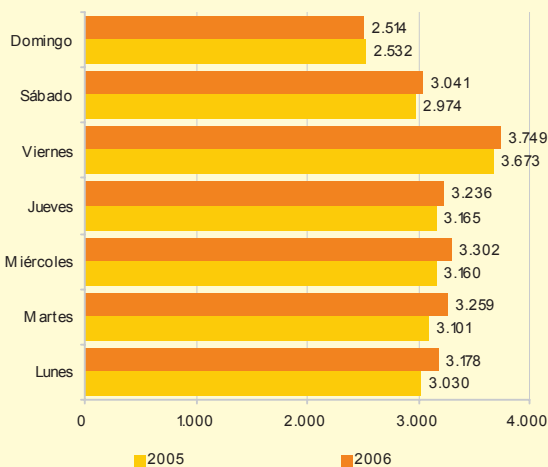
Víctimas habidas en accidentes de tráfico urbano por edad y sexo en 2006



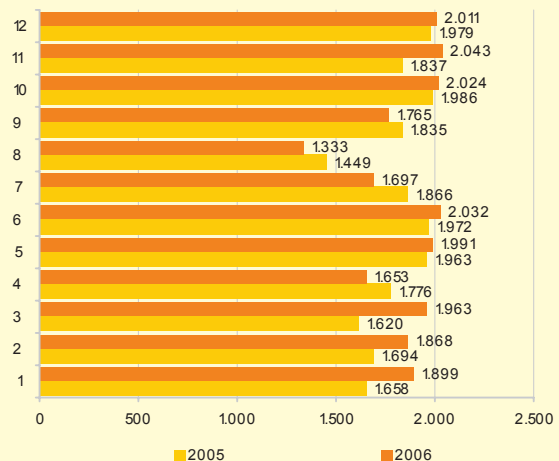
Accidentes y víctimas de tráfico urbano por horas de ocurrencia en 2006



Accidentes de tráfico urbano por días de la semana en 2005 y 2006



Víctimas habidas en accidentes de tráfico urbano y atropellos por meses en 2005 y 2006



Fuentes, notas y conceptos del Capítulo 7

1. Tráfico y transportes. Tráfico

Área de Gobierno de Seguridad y Servicios a la Comunidad. Dirección General de Movilidad.

Intensidad Media Diaria: Número de vehículos en 24 horas de día laborable medio del período de referencia (mes o año), medido en el conjunto de estaciones de aforo fijas del Ayuntamiento (13 itinerarios distintos, con arreglo a un programa, con objeto de calcular medias de circulación por tramos).

1º cinturón: Alberto Aguilera, Princesa (cruce), Goya (casco antiguo)

2º cinturón: Doctor Esquerdo, Francisco Silvela, Joaquín Costa, Raimundo Fernández Villaverde, Reina Victoria

Porcentaje de utilización: Total de horas vendidas sobre el total de horas por plaza disponibles.

Rotación media: Número de veces al día que una plaza de aparcamiento es utilizada por un vehículo.

Utilización Media: Número de horas al día que permanece ocupada una plaza de aparcamiento.

Área de Gobierno de Hacienda y Administración Pública. Dirección General de Tributos.

Impuesto Vehículos de Tracción Mecánica (IVTM): Impuesto que grava los vehículos aptos para circular por las vías públicas, cualquiera que sea su clase y categoría, de las personas físicas residentes en el municipio y de las jurídicas cuyo domicilio social radique en él.

El Padrón de Contribuyentes incluye todos los vehículos matriculados en el registro público correspondiente, en este caso la Delegación de Tráfico de Madrid, y se actualiza mediante las altas y bajas que comunica al Ayuntamiento la citada Delegación.

La potencia recoge "Caballos Fiscales", los cuales no tienen una traducción directa a potencia real o cilindrada del vehículo.

2. Tráfico y transportes. Transportes colectivos

RENFE: Dirección de Comunicación, Marca y Publicidad.

AENA: Aeropuerto de Barajas.

Los datos sobre movimiento de aeronaves, viajeros y mercancías con origen y destino al aeropuerto de Barajas se recogen de los Anuarios Estadísticos de Aena, de la página web www.aena.es así como del Anuario Estadístico de la Comunidad de Madrid, por lo que los parámetros pueden variar dependiendo de la fuente.

3. Tráfico y transportes. Accidentes

Área de Gobierno de Seguridad y Servicios a la Comunidad. Coordinación General de Seguridad

Estadística que con carácter mensual elabora la Policía Municipal y que refleja detalladamente las características y circunstancias de los accidentes de tránsito urbano en los que intervienen.