

## Capítulo IX

# Educación



## 1. Censo de población 2001

1.1. Población de 16 y más años clasificada por nivel de estudios terminados, según sexo y edad

## 2. Enseñanzas de Régimen General

2.1. Alumnos de Enseñanzas de Régimen General por Distrito según dependencia orgánica del Centro

2.2. Alumnos de Educación Infantil por Distrito según dependencia orgánica del Centro

2.3. Alumnos de Educación Primaria por Distrito según dependencia orgánica del Centro.

2.4. Alumnos de Enseñanza Secundaria Obligatoria por Distrito según dependencia orgánica del Centro

2.5. Alumnos de Bachillerato por Distrito según dependencia orgánica del Centro

2.6. Alumnos de Educación Especial por Distrito según dependencia orgánica del Centro

## 3. Educación Universitaria. Universidad Complutense

3.1. Centros, profesores y alumnos matriculados, según dependencia orgánica por cursos

3.2. Alumnos matriculados por sexo y curso, según dependencia orgánica y Escuela Universitaria

3.3. Alumnos matriculados por sexo y curso, según Facultad o Colegio Universitario

## 4. Educación Universitaria. Universidad Autónoma

4.1. Alumnos matriculados según centro (centros propios de la U.A.M.) por año académico

4.2. Alumnos matriculados según centro (centro adscrito a la U.A.M.) por año académico

## 5. Educación Universitaria. Universidad Politécnica

5.1. Centros y alumnos matriculados por sexo, según dependencia de los centros

5.2. Alumnos matriculados por año académico y sexo

## 6. Formación Técnico Profesional

6.1. Cursos impartidos por la Agencia para el Empleo de Madrid. Alumnos matriculados por sexo, edad y centro

6.2. Cursos impartidos por la Agencia para el Empleo de Madrid y alumnos según programas

Fuentes, notas y conceptos del Capítulo 9

## 1. Censo de población 2001

### 1.1. Población de 16 y más años por nivel de estudios terminados según sexo y edad. Ciudad de Madrid

Sexo / Edad	TOTAL	Analfa- betos	Sin estudios	Primer grado	ESO, EGB, Bachillerato Elemental	Bachi- llarato Superior	FP Grado Medio	FP Grado Superior	Diplo- matura	Licen- ciatura	Doctorado
<b>TOTAL</b>	<b>2.536.656</b>	<b>42.863</b>	<b>261.892</b>	<b>436.885</b>	<b>552.111</b>	<b>406.975</b>	<b>100.045</b>	<b>117.618</b>	<b>227.215</b>	<b>357.518</b>	<b>33.534</b>
16 a 19	145.674	805	4.322	41.204	52.951	39.703	3.714	2.975	-	-	-
20 a 24	209.324	1.075	3.530	13.300	40.791	68.106	13.371	19.094	34.191	15.866	-
25 a 29	267.439	1.495	4.505	16.234	46.977	46.066	14.130	22.635	39.789	73.365	2.243
30 a 34	256.873	1.864	5.002	17.270	49.872	43.417	16.081	20.523	31.607	66.828	4.409
35 a 39	243.717	1.955	5.622	20.168	52.963	45.603	15.667	16.851	25.869	54.249	4.770
40 a 44	213.237	1.819	6.403	23.315	53.033	42.665	9.762	9.541	21.525	40.652	4.522
45 a 49	177.035	1.703	7.873	26.257	46.959	31.830	6.295	5.651	16.697	30.298	3.472
50 a 54	171.300	1.731	12.395	33.467	48.064	23.047	5.603	5.014	15.559	23.335	3.085
55 a 59	168.401	2.402	19.042	41.425	45.363	17.410	4.586	4.364	13.250	17.867	2.692
60 a 64	150.660	3.580	27.735	44.288	33.496	12.947	3.347	3.277	8.822	11.082	2.086
65 a 69	168.518	5.767	42.926	53.480	29.769	12.227	2.915	2.994	7.205	9.013	2.222
70 a 74	150.478	6.115	45.863	48.986	21.850	9.839	2.064	2.131	5.266	6.646	1.718
75 a 79	114.415	4.961	36.031	39.720	15.138	7.075	1.262	1.321	3.460	4.240	1.207
80 a 84	69.597	3.665	22.950	23.509	8.544	4.414	713	692	2.122	2.310	678
85 y más	55.854	4.151	19.261	18.335	6.341	2.626	535	555	1.853	1.767	430
<b>HOMBRES</b>	<b>1.169.870</b>	<b>12.106</b>	<b>97.971</b>	<b>181.560</b>	<b>259.811</b>	<b>195.112</b>	<b>50.923</b>	<b>66.981</b>	<b>103.295</b>	<b>180.867</b>	<b>21.244</b>
16 a 19	73.691	409	2.315	22.049	27.444	18.132	2.011	1.331	-	-	-
20 a 24	104.759	544	1.910	7.610	23.352	34.397	7.059	9.785	13.701	6.401	-
25 a 29	134.267	763	2.404	9.316	26.809	23.583	7.534	12.549	17.817	32.477	1.015
30 a 34	128.790	903	2.602	9.369	27.121	21.415	8.427	11.297	14.466	30.988	2.202
35 a 39	118.628	957	2.721	10.295	26.977	21.684	7.621	9.090	11.404	25.373	2.506
40 a 44	101.750	867	2.885	10.901	24.748	20.436	4.413	5.623	9.379	19.969	2.529
45 a 49	81.309	747	3.299	11.273	19.379	14.943	2.865	3.598	7.366	15.819	2.020
50 a 54	77.280	636	4.660	13.189	18.798	10.761	2.660	3.263	7.397	13.932	1.984
55 a 59	75.285	683	7.133	15.622	18.254	7.976	2.388	3.005	6.875	11.456	1.893
60 a 64	67.266	903	10.590	17.290	14.214	5.983	1.925	2.337	4.871	7.494	1.659
65 a 69	73.878	1.320	16.802	21.515	12.805	5.579	1.721	2.077	3.844	6.303	1.912
70 a 74	63.083	1.396	17.671	19.088	9.156	4.267	1.121	1.440	2.716	4.740	1.488
75 a 79	44.035	1.072	12.402	14.215	5.927	2.948	638	878	1.840	3.042	1.073
80 a 84	23.377	589	6.729	7.264	2.943	1.928	334	418	921	1.651	600
85 y más	15.671	435	4.639	4.854	1.884	1.080	206	290	698	1.222	363
<b>MUJERES</b>	<b>1.366.786</b>	<b>30.757</b>	<b>163.921</b>	<b>255.325</b>	<b>292.300</b>	<b>211.863</b>	<b>49.122</b>	<b>50.637</b>	<b>123.920</b>	<b>176.651</b>	<b>12.290</b>
16 a 19	71.983	396	2.007	19.155	25.507	21.571	1.703	1.644	-	-	-
20 a 24	104.565	531	1.620	5.690	17.439	33.709	6.312	9.309	20.490	9.465	-
25 a 29	133.172	732	2.101	6.918	20.168	22.483	6.596	10.086	21.972	40.888	1.228
30 a 34	128.083	961	2.400	7.901	22.751	22.002	7.654	9.226	17.141	35.840	2.207
35 a 39	125.089	998	2.901	9.873	25.986	23.919	8.046	7.761	14.465	28.876	2.264
40 a 44	111.487	952	3.518	12.414	28.285	22.229	5.349	3.918	12.146	20.683	1.993
45 a 49	95.726	956	4.574	14.984	27.580	16.887	3.430	2.053	9.331	14.479	1.452
50 a 54	94.020	1.095	7.735	20.278	29.266	12.286	2.943	1.751	8.162	9.403	1.101
55 a 59	93.116	1.719	11.909	25.803	27.109	9.434	2.198	1.359	6.375	6.411	799
60 a 64	83.394	2.677	17.145	26.998	19.282	6.964	1.422	940	3.951	3.588	427
65 a 69	94.640	4.447	26.124	31.965	16.964	6.648	1.194	917	3.361	2.710	310
70 a 74	87.395	4.719	28.192	29.898	12.694	5.572	943	691	2.550	1.906	230
75 a 79	70.380	3.889	23.629	25.505	9.211	4.127	624	443	1.620	1.198	134
80 a 84	46.220	3.076	16.221	16.245	5.601	2.486	379	274	1.201	659	78
85 y más	40.183	3.716	14.622	13.481	4.457	1.546	329	265	1.155	545	67

FUENTE: Instituto Nacional de Estadística. Censo de Población 2001. (www.ine.es)

## 2. Enseñanzas de Régimen General

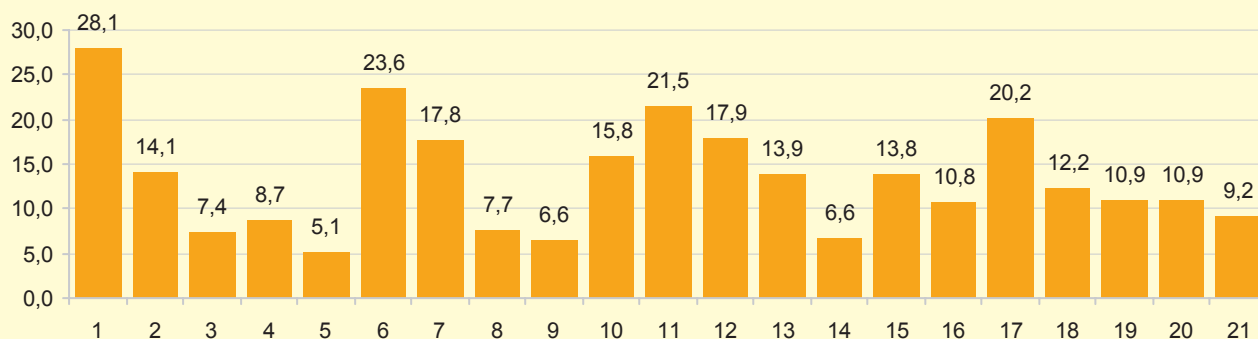
### 2.1. Alumnos de Enseñanzas de Régimen General por Distrito según dependencia orgánica del Centro. Curso 2005-2006

Distrito	Total Alumnos				Alumnos Extranjeros				A.C.N.EE (*)			
	Privado		Público		Privado		Público		Privado		Público	
	Total	concer- tado	Privado	Público	Total	concer- tado	Privado	Público	Total	concer- tado	Privado	Público
<b>TOTAL</b>	<b>441.149</b>	196.499	80.117	164.533	<b>57.733</b>	18.405	3.537	35.791	<b>8.041</b>	3.188	382	4.471
01. Centro	15.836	6.242	1.600	7.994	4.449	1.899	44	2.506	125	21	2	102
02. Arganzuela	15.090	5.964	1.943	7.183	2.126	541	15	1.570	143	66	2	75
03. Retiro	15.935	8.425	2.398	5.112	1.187	171	40	976	142	23	3	116
04. Salamanca	19.866	13.645	3.409	2.812	1.737	823	81	833	109	42	7	60
05. Chamartín	38.269	17.343	15.364	5.562	1.947	610	535	802	544	389	100	55
06. Tetuán	12.579	6.403	1.580	4.596	2.963	896	111	1.956	200	86	1	113
07. Chamberí	18.969	10.820	3.597	4.552	3.374	1.658	626	1.090	140	55	-	85
08. Fuencarral-El Pardo	29.262	10.757	5.557	12.948	2.246	489	158	1.599	979	530	10	439
09. Moncloa-Aravaca	26.502	9.716	9.561	7.225	1.745	484	174	1.087	537	236	225	76
10. Latina	31.116	15.297	3.862	11.957	4.918	1.806	39	3.073	538	175	1	362
11. Carabanchel	27.764	13.959	1.226	12.579	5.959	1.930	69	3.960	518	142	4	372
12. Usera	19.004	9.323	612	9.069	3.404	1.082	5	2.317	623	239	-	384
13. Puente de Vallecas	33.592	16.657	1.349	15.586	4.658	1.305	36	3.317	606	160	-	446
14. Moratalaz	15.912	5.844	1.694	8.374	1.054	170	6	878	314	98	10	206
15. Ciudad Lineal	33.812	18.332	8.343	7.137	4.664	1.989	313	2.362	555	330	7	218
16. Hortaleza	24.947	6.816	10.818	7.313	2.706	295	1.213	1.198	573	349	3	221
17. Villaverde	18.794	5.811	1.378	11.605	3.800	873	32	2.895	271	63	-	208
18. Villa de Vallecas	8.849	2.963	589	5.297	1.081	187	2	892	158	22	1	135
19. Vicálvaro	8.584	2.757	995	4.832	939	308	9	622	295	19	2	274
20. San Blas	20.545	8.368	2.895	9.282	2.234	748	26	1.460	606	112	4	490
21. Barajas	5.922	1.057	1.347	3.518	542	141	3	398	65	31	-	34

(\*) A.C.N.E.E: Alumnos con necesidades educativas especiales.

FUENTE: Consejería de Educación de la Comunidad de Madrid. Secretaría General Técnica

Porcentaje de alumnos extranjeros sobre total alumnos de Régimen General por Distrito



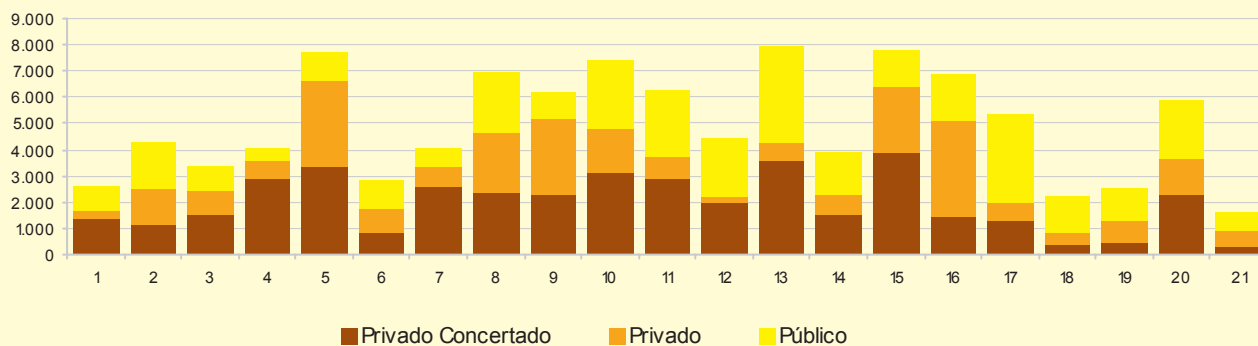
2.2. Alumnos de Educación Infantil por Distrito según dependencia orgánica del Centro. Curso 2005-2006

Distrito	Total Alumnos				Alumnos Extranjeros				A.C.N.E.E. (*)			
	Privado		Público	Total	Privado		Público	Total	Privado		Público	Total
	Total	concer- tado			Total	concer- tado			Total	concer- tado		
<b>TOTAL</b>	<b>104.012</b>	41.673	27.983	34.356	<b>11.175</b>	3.704	1.245	6.226	<b>1.119</b>	279	60	780
01. Centro	2.557	1.394	266	897	822	430	9	383	25	1	-	24
02. Arganzuela	4.269	1.108	1.446	1.715	510	78	6	426	40	11	2	27
03. Retiro	3.323	1.505	938	880	150	38	22	90	30	3	-	27
04. Salamanca	4.012	2.933	686	393	252	139	33	80	26	7	7	12
05. Chamartín	7.737	3.377	3.295	1.065	369	71	138	160	53	32	7	14
06. Tetuán	2.828	875	890	1.063	590	163	82	345	33	1	-	32
07. Chamberí	4.058	2.570	760	728	729	389	152	188	32	11	-	21
08. Fuencarral-El Pardo	6.911	2.363	2.294	2.254	399	111	97	191	108	40	8	60
09. Moncloa-Aravaca	6.173	2.324	2.881	968	287	91	68	128	63	11	24	28
10. Latina	7.403	3.145	1.676	2.582	771	285	22	464	71	9	1	61
11. Carabanchel	6.263	2.892	825	2.546	1.232	453	38	741	80	21	2	57
12. Usera	4.446	1.975	241	2.230	653	251	1	401	89	25	-	64
13. Puente de Vallecas	7.964	3.567	706	3.691	1.022	306	31	685	115	20	-	95
14. Moratalaz	3.882	1.542	775	1.565	132	33	2	97	46	5	2	39
15. Ciudad Lineal	7.807	3.922	2.514	1.371	894	359	85	450	77	48	3	26
16. Hortaleza	6.859	1.463	3.684	1.712	641	37	401	203	40	3	1	36
17. Villaverde	5.302	1.299	716	3.287	897	192	29	676	40	15	-	25
18. Villa de Vallecas	2.247	373	498	1.376	174	9	2	163	29	5	1	23
19. Vicálvaro	2.484	451	874	1.159	208	76	7	125	14	1	2	11
20. San Blas	5.873	2.261	1.399	2.213	335	149	17	169	88	8	-	80
21. Barajas	1.614	334	619	661	108	44	3	61	20	2	-	18

(\*) A.C.N.E.E: Alumnos con necesidades educativas especiales.

FUENTE: Consejería de Educación de la Comunidad de Madrid. Secretaría General Técnica

Alumnos de Educación Infantil por Distrito según dependencia orgánica del Centro.



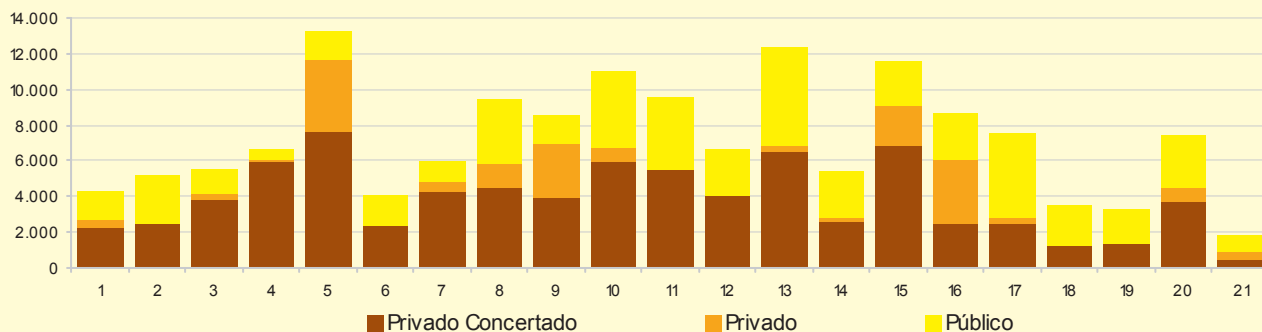
2.3. Alumnos de Educación Primaria por Distrito según dependencia orgánica del Centro. Curso 2005 - 2006

Distrito	Total Alumnos				Alumnos Extranjeros				A.C.N.E.E. (*)			
	Privado		Público	Total	Privado		Público	Total	Privado		Público	Total
	Total	concer- tado			concer- tado	concer- tado						
<b>TOTAL</b>	<b>151.041</b>	80.248	18.372	52.421	<b>23.985</b>	7.539	1.067	15.379	<b>2.827</b>	728	228	1.871
01. Centro	4.269	2.290	354	1.625	1.599	721	11	867	56	2	-	54
02. Arganzuela	5.173	2.415	-	2.758	1.072	222	-	850	76	36	-	40
03. Retiro	5.488	3.836	328	1.324	462	87	9	366	80	14	-	66
04. Salamanca	6.598	5.928	71	599	672	411	-	261	48	19	-	29
05. Chamartín	13.167	7.660	3.964	1.543	770	243	165	362	151	94	21	36
06. Tetuán	4.012	2.406	-	1.606	1.314	328	-	986	66	11	-	55
07. Chamberí	5.981	4.270	588	1.123	1.343	615	247	481	64	20	-	44
08. Fuencarral-El Pardo	9.413	4.489	1.307	3.617	878	179	32	667	219	70	-	149
09. Moncloa-Aravaca	8.548	3.961	3.000	1.587	621	182	64	375	276	36	199	41
10. Latina	10.963	5.885	856	4.222	2.160	763	3	1.394	192	55	-	137
11. Carabanchel	9.558	5.493	-	4.065	2.467	861	-	1.606	182	56	-	126
12. Usera	6.622	3.978	-	2.644	1.349	468	-	881	182	60	-	122
13. Puente de Vallecas	12.298	6.529	289	5.480	1.951	519	1	1.431	300	69	-	231
14. Moratalaz	5.361	2.525	255	2.581	457	63	-	394	121	9	3	109
15. Ciudad Lineal	11.564	6.853	2.234	2.477	1.978	797	99	1.082	175	91	-	84
16. Hortaleza	8.667	2.482	3.601	2.584	1.083	95	430	558	74	9	2	63
17. Villaverde	7.469	2.499	275	4.695	1.797	393	-	1.404	153	22	-	131
18. Villa de Vallecas	3.435	1.262	-	2.173	497	48	-	449	90	8	-	82
19. Vicálvaro	3.247	1.387	-	1.860	359	116	-	243	88	11	-	77
20. San Blas	7.368	3.700	803	2.865	967	369	6	592	220	31	3	186
21. Barajas	1.840	400	447	993	189	59	-	130	14	5	-	9

(\*) A.C.N.E.E: Alumnos con necesidades educativas especiales.

FUENTE: Consejería de Educación de la Comunidad de Madrid. Secretaría General Técnica

Alumnos de Educación Primaria por Distrito según dependencia orgánica del Centro.



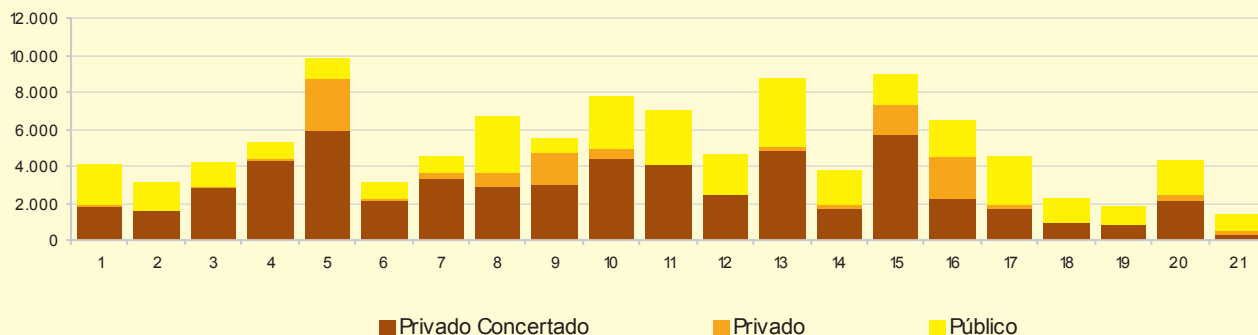
**2.4. Alumnos de Educación Secundaria Obligatoria por Distrito según dependencia orgánica del Centro.  
Curso 2005 - 2006**

Distrito	Total Alumnos				Alumnos Extranjeros				A.C.N.E.E. (*)			
	Total	Privado concer- tado	Privado Público	Público	Total	Privado concer- tado	Privado Público	Público	Total	Privado concer- tado	Privado Público	Público
<b>TOTAL</b>	<b>108.330</b>	59.751	11.383	37.196	<b>16.187</b>	5.833	655	9.699	<b>1.308</b>	561	4	743
01. Centro	<b>4.063</b>	1.825	69	2.169	<b>1.557</b>	615	6	936	<b>30</b>	6	-	24
02. Arganzuela	<b>3.134</b>	1.673	-	1.461	<b>401</b>	203	-	198	<b>27</b>	19	-	8
03. Retiro	<b>4.269</b>	2.777	167	1.325	<b>465</b>	43	1	421	<b>28</b>	5	-	23
04. Salamanca	<b>5.292</b>	4.304	78	910	<b>606</b>	228	-	378	<b>33</b>	15	-	18
05. Chamartín	<b>9.822</b>	5.949	2.798	1.075	<b>495</b>	270	131	94	<b>76</b>	70	1	5
06. Tetuán	<b>3.086</b>	2.173	66	847	<b>788</b>	336	-	452	<b>30</b>	9	-	21
07. Chamberí	<b>4.584</b>	3.313	350	921	<b>947</b>	547	137	263	<b>24</b>	16	-	8
08. Fuencarral-El Pardo	<b>6.729</b>	2.877	814	3.038	<b>574</b>	114	12	448	<b>113</b>	33	-	80
09. Moncloa-Aravaca	<b>5.534</b>	3.051	1.657	826	<b>386</b>	189	14	183	<b>22</b>	17	-	5
10. Latina	<b>7.785</b>	4.466	551	2.768	<b>1.476</b>	604	2	870	<b>116</b>	56	-	60
11. Carabanchel	<b>7.019</b>	4.092	-	2.927	<b>1.640</b>	528	-	1.112	<b>61</b>	24	-	37
12. Usera	<b>4.656</b>	2.487	-	2.169	<b>955</b>	226	-	729	<b>100</b>	64	-	36
13. Puente de Vallecas	<b>8.746</b>	4.891	140	3.715	<b>1.233</b>	354	1	878	<b>179</b>	60	-	119
14. Moratalaz	<b>3.748</b>	1.707	185	1.856	<b>293</b>	72	-	221	<b>65</b>	14	2	49
15. Ciudad Lineal	<b>9.018</b>	5.742	1.577	1.699	<b>1.349</b>	670	73	606	<b>124</b>	83	-	41
16. Hortaleza	<b>6.445</b>	2.264	2.289	1.892	<b>767</b>	137	278	352	<b>35</b>	5	-	30
17. Villaverde	<b>4.574</b>	1.779	133	2.662	<b>944</b>	255	-	689	<b>73</b>	25	-	48
18. Villa de Vallecas	<b>2.293</b>	991	-	1.302	<b>287</b>	90	-	197	<b>36</b>	6	-	30
19. Vicálvaro	<b>1.854</b>	900	-	954	<b>267</b>	103	-	164	<b>54</b>	7	-	47
20. San Blas	<b>4.326</b>	2.186	316	1.824	<b>617</b>	213	-	404	<b>70</b>	22	1	47
21. Barajas	<b>1.353</b>	304	193	856	<b>140</b>	36	-	104	<b>12</b>	5	-	7

(\*) A.C.N.E.E: Alumnos con necesidades educativas especiales.

FUENTE: Consejería de Educación de la Comunidad de Madrid. Secretaría General Técnica

**Alumnos de Educación Secundaria Obligatoria por Distrito según dependencia orgánica del Centro.**



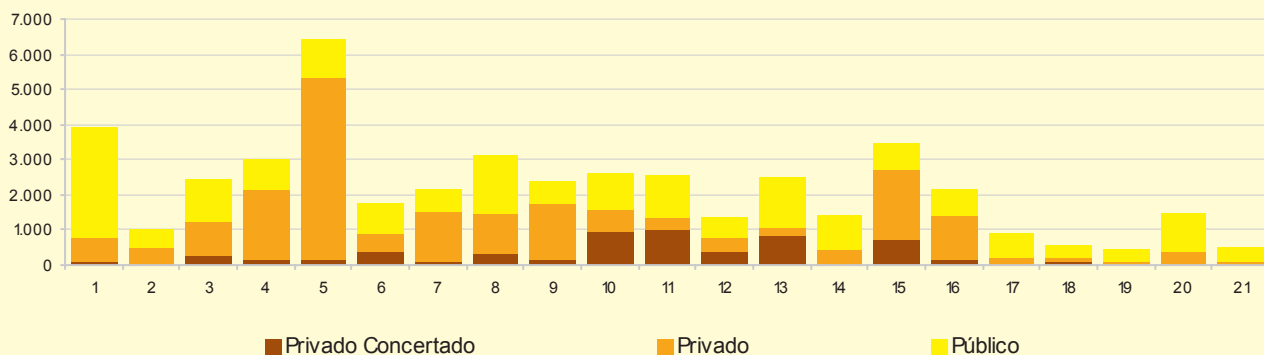
## 2.5. Alumnos de Bachillerato por Distrito según dependencia orgánica del Centro. Curso 2005 - 2006

Distrito	Total Alumnos				Alumnos Extranjeros				A.C.N.E.E. (*)			
	Privado		Público	Total	Privado		Público	Total	Privado		Público	Total
	Total	concer-tado			Total	concer-tado			Total	concer-tado		
<b>TOTAL</b>	<b>46.325</b>	6.122	20.176	20.027	<b>2.730</b>	289	482	1.959	<b>55</b>	4	27	24
01. Centro	3.918	94	716	3.108	319	8	7	304	2	-	2	-
02. Arganzuela	1.047	-	497	550	34	-	9	25	-	-	-	-
03. Retiro	2.475	307	965	1.203	65	3	8	54	4	1	3	-
04. Salamanca	3.032	186	1.982	864	144	4	32	108	1	-	-	1
05. Chamartín	6.404	150	5.201	1.053	199	17	100	82	8	-	8	-
06. Tetuán	1.757	426	493	838	155	20	16	119	3	2	1	-
07. Chamberí	2.157	124	1.388	645	181	37	81	63	-	-	-	-
08. Fuencarral-El Pardo	3.110	353	1.142	1.615	126	9	17	100	7	-	2	5
09. Moncloa-Aravaca	2.396	164	1.586	646	93	7	22	64	2	-	2	-
10. Latina	2.633	968	633	1.032	186	52	3	131	3	-	-	3
11. Carabanchel	2.560	1.015	377	1.168	239	36	8	195	2	-	2	-
12. Usera	1.362	405	371	586	123	15	4	104	1	-	-	1
13. Puente de Vallecas	2.476	853	214	1.409	132	25	3	104	2	1	-	1
14. Moratalaz	1.440	-	479	961	73	-	4	69	6	-	3	3
15. Ciudad Lineal	3.489	761	1.957	771	226	49	56	121	10	-	4	6
16. Hortaleza	2.187	199	1.244	744	147	1	104	42	-	-	-	-
17. Villaverde	913	-	254	659	80	-	3	77	2	-	-	2
18. Villa de Vallecas	561	117	91	353	38	6	-	32	-	-	-	-
19. Vicálvaro	429	-	121	308	41	-	2	39	-	-	-	-
20. San Blas	1.461	-	377	1.084	99	-	3	96	2	-	-	2
21. Barajas	518	-	88	430	30	-	-	30	-	-	-	-

(\*) A.C.N.E.E.: Alumnos con necesidades educativas especiales.

FUENTE: Consejería de Educación de la Comunidad de Madrid. Secretaría General Técnica

Alumnos de de Bachillerato por Distrito según dependencia orgánica del Centro.





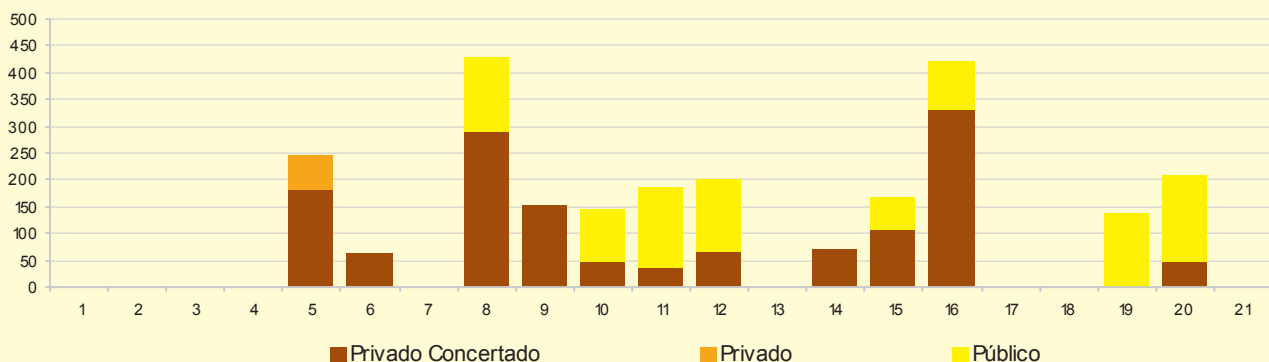
2.6. Alumnos de Educación Especial por Distrito según dependencia orgánica del Centro. Curso 2005-2006

Distrito	Total Alumnos				Alumnos Extranjeros			
	Total	Privado concertado	Privado	Público	Total	Privado concertado	Privado	Público
<b>TOTAL</b>	<b>2.434</b>	1.407	63	964	<b>298</b>	99	1	198
01. Centro	-	-	-	-	-	-	-	-
02. Arganzuela	-	-	-	-	-	-	-	-
03. Retiro	-	-	-	-	-	-	-	-
04. Salamanca	-	-	-	-	-	-	-	-
05. Chamartín	<b>246</b>	183	63	-	<b>8</b>	7	1	-
06. Tetuán	<b>62</b>	62	-	-	-	-	-	-
07. Chamberí	-	-	-	-	-	-	-	-
08. Fuencarral-El Pardo	<b>430</b>	290	-	140	<b>84</b>	43	-	41
09. Moncloa-Aravaca	<b>154</b>	154	-	-	<b>1</b>	1	-	-
10. Latina	<b>144</b>	50	-	94	<b>22</b>	4	-	18
11. Carabanchel	<b>188</b>	39	-	149	<b>39</b>	2	-	37
12. Usera	<b>202</b>	69	-	133	<b>32</b>	8	-	24
13. Puente de Vallecas	-	-	-	-	-	-	-	-
14. Moratalaz	<b>70</b>	70	-	-	<b>2</b>	2	-	-
15. Ciudad Lineal	<b>167</b>	108	-	59	<b>27</b>	22	-	5
16. Hortaleza	<b>423</b>	332	-	91	<b>24</b>	10	-	14
17. Villaverde	-	-	-	-	-	-	-	-
18. Villa de Vallecas	-	-	-	-	-	-	-	-
19. Vicálvaro	<b>139</b>	-	-	139	<b>19</b>	-	-	19
20. San Blas	<b>209</b>	50	-	159	<b>40</b>	-	-	40
21. Barajas	-	-	-	-	-	-	-	-

(\* ) A.C.N.E.E: Alumnos con necesidades educativas especiales.

FUENTE: Consejería de Educación de la Comunidad de Madrid. Secretaría General Técnica

Alumnos de Educación Especial por Distrito según dependencia orgánica del Centro.



### 3. Educación Universitaria. Universidad Complutense

#### 3.1. Centros, profesores y alumnos matriculados según dependencia orgánica

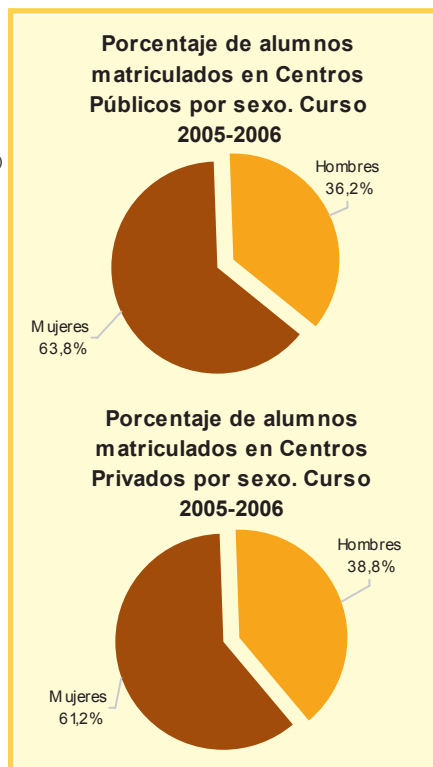
	Nº Centros	Alumnos		
		Total	Mujeres	Profesores
<b>Curso 2004-2005</b>				
<b>Total</b>	<b>35</b>	<b>79.099</b>	<b>50.045</b>	<b>6.543</b>
Públicos	26	69.995	44.707	5.964 (*)
Privados (1)	9	9.104	5.338	579
<b>Escuelas Universitarias</b>	<b>8</b>	<b>9.516</b>	<b>6.595</b>	<b>593</b>
Públicas	6	8.050	5.548	505
Privadas (2)	2	1.466	1.047	88
<b>Facultades y Colegios Universitarios</b>	<b>27</b>	<b>69.583</b>	<b>43.450</b>	<b>5.979</b>
Públicos (3)	20	61.945	39.159	5.459
Privados (4)	7	7.638	4.291	520
<b>Curso 2005-2006</b>				
<b>Total</b>	<b>35</b>	<b>77.735</b>	<b>49.356</b>	<b>6.818</b>
Públicos	26	68.221	43.537	6.171
Privados (1)	9	9.514	5.819	647
<b>Escuelas Universitarias</b>	<b>8</b>	<b>9.692</b>	<b>6.680</b>	<b>623</b>
Públicas	6	8.036	5.477	531
Privadas (2)	2	1.656	1.203	92
<b>Facultades y Colegios Universitarios</b>	<b>27</b>	<b>68.043</b>	<b>42.676</b>	<b>6.195</b>
Públicos (3)	20	60.185	38.060	5.640
Privados (4)	7	7.858	4.616	555

(\*) No están incluidos los profesores de otros centros docentes (27).

(1) Curso 2003-04 y 2004-05: 7 Colegios y 2 Escuelas (2) Escuni y Fomento. (3) Está incluido el personal docente

de Hospitales y otros Centros. (4) No están incluidos los Colegios Adscritos con matrícula residual que ya no pertenecen a la UCM

FUENTE: Universidad Complutense de Madrid. Rectorado. Departamento de Estudios e Imagen Corporativa



#### 3.2. Alumnos matriculados por sexo y curso según dependencia orgánica y Escuela universitaria

Escuela Universitaria	2003-2004		2004-2005		2005-2006	
	Total	Mujeres	Total	Mujeres	Total	Mujeres
<b>CENTROS PÚBLICOS</b>						
<b>TOTAL</b>	<b>8.044</b>	<b>5.608</b>	<b>8.050</b>	<b>5.548</b>	<b>8.036</b>	<b>5.477</b>
Estudios Empresariales	2.768	1.490	2.857	1.510	2.925	1.490
Enfermería	1.141	958	1.212	1.020	1.238	1.027
Trabajo Social	1.800	1.584	1.809	1.570	1.855	1.596
Óptica	1.087	796	1.113	799	1.095	794
Estadística	517	253	424	202	331	159
Biblioteconomía y Documentación	731	527	635	447	592	411
<b>ESCUELAS UNIVERSITARIAS ADSCRITAS</b>						
Escuni	1.070	761	1.077	759	1.171	831
Fomento	366	272	389	288	485	372

FUENTE: Universidad Complutense de Madrid. Rectorado. Departamento de Estudios e Imagen Corporativa

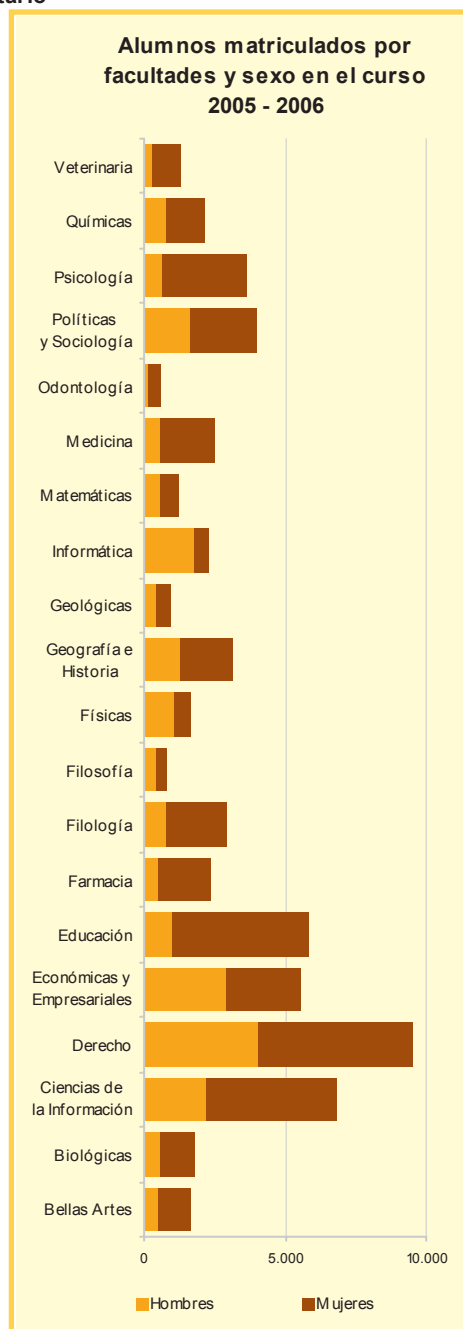
3.3. Alumnos matriculados por sexo y curso según Facultad o Colegio universitario

Facultades o Secciones	2003-2004		2004-2005		2005-2006	
	Total Mujeres	Total Mujeres	Total Mujeres	Total Mujeres	Total Mujeres	Total Mujeres
<b>FACULTADES <sup>(1)</sup></b>	<b>64.068</b>	<b>42.833</b>	<b>61.945</b>	<b>39.159</b>	<b>60.185</b>	<b>38.060</b>
Bellas Artes	1.717	1.149	1.679	1.139	1.634	1.113
Biológicas	1.875	1.319	1.859	1.284	1.800	1.246
Ciencias de la Información	7.060	4.820	6.775	4.621	6.798	4.566
Derecho	10.201	5.864	9.785	5.615	9.528	5.481
Económicas y Empresariales	6.625	3.122	5.971	2.760	5.502	2.568
Educación	5.767	4.773	5.738	4.762	5.804	4.818
Farmacia	2.195	3.903	2.229	1.733	2.335	1.818
Filología	3.340	2.478	3.168	2.330	2.896	2.147
Filosofía	839	379	800	337	753	336
Físicas	1.794	594	1.702	565	1.628	539
Geografía e Historia	3.264	1.962	3.245	1.953	3.155	1.904
Geológicas	1.047	557	947	488	890	451
Informática	1.972	460	2.197	477	2.272	471
Matemáticas	1.397	748	1.296	699	1.172	634
Medicina	2.429	1.838	2.433	1.859	2.474	1.888
Odontología	573	420	594	443	585	431
Políticas y Sociología	4.607	2.818	4.394	2.645	3.967	2.320
Psicología	3.842	3.181	3.688	3.053	3.596	2.993
Químicas	2.191	1.448	2.181	1.431	2.116	1.359
Veterinaria	1.333	1.000	1.264	965	1.280	977
<b>C. UNIVERSITARIOS <sup>(2)</sup></b>	<b>10.745</b>	<b>6.083</b>	<b>9.592</b>	<b>5.502</b>	<b>8.769</b>	<b>5.098</b>
Cardenal Cisneros	1.290	681	1.158	614	1.066	579
C.E.E.S	..	..	..	..	-	-
Domingo de Soto	748	408	424	237	173	88
Estudios Financieros	1.135	492	1.185	531	1.280	576
Escorial-M <sup>a</sup> Cristina	335	107	269	81	222	80
CEU-San Pablo	305	255	158	132	27	25
Ramón Carande	959	541	553	310	244	126
Francisco de Vitoria	1.212	590	819	412	467	243
Villanueva	946	581	1.006	617	1.013	615
Felipe II	1.711	1.018	1.898	1.126	1.985	1.192
Don Bosco	1.677	1.200	1.706	1.230	1.885	1.371
Institutos de Estudios Bursátiles	427	210	416	212	407	203

(1) No están incluidos alumnos de doctorado

(2) Están incluidos Colegios Universitarios que ya no pertenecen a la UCM, pero que todavía tienen matrícula residual

FUENTE: Universidad Complutense de Madrid. Rectorado. Departamento de Análisis y Planificación



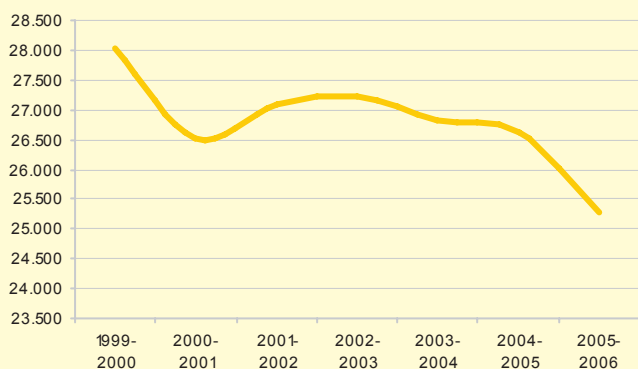
## 4. Educación Universitaria. Universidad Autónoma

### 4.1. Alumnos matriculados según centro (centros propios de la U.A.M.) por año académico

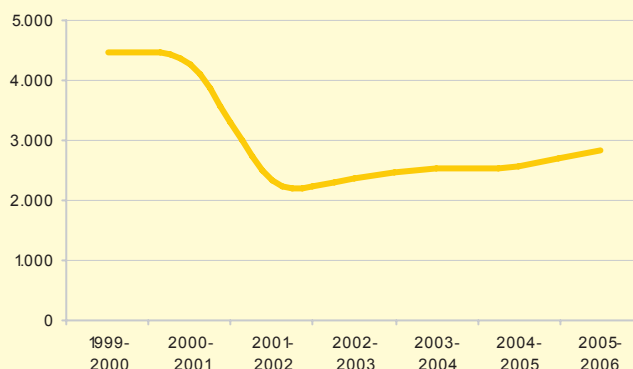
Centro	2000-2001	2001-2002	2002-2003	2003-2004	2004-2005	2005-2006
<b>TOTAL</b>	<b>26.529</b>	<b>27.106</b>	<b>27.216</b>	<b>26.821</b>	<b>26.632</b>	<b>25.275</b>
Ciencias	7.400	6.966	6.574	6.187	5.864	5.301
C. Económicas y Empresariales	5.156	4.993	5.059	4.954	4.952	4.547
Derecho	3.914	3.768	3.719	3.599	3.641	3.603
Filosofía y Letras	5.251	4.507	4.337	4.153	4.010	3.779
Medicina	1.321	1.306	1.334	1.340	1.346	1.324
Psicología	2.465	2.504	2.508	2.584	2.528	2.447
Escuela Politécnica Superior	1.022	1.149	1.355	1.465	1.509	1.445
Formación del Profesorado y Educación	-	1.913	2.330	2.539	2.782	2.829

FUENTE: Universidad Autónoma de Madrid. Guía Curso académico

Evolución de los alumnos matriculados en centros propios de la U.A.M.



Evolución de los alumnos matriculados en centros adscritos a la U.A.M.



### 4.2. Alumnos matriculados según centro (centro adscrito a la U.A.M.) por año académico

Centro	2000-2001	2001-2002	2002-2003	2003-2004	2004-2005	2005-2006
<b>TOTAL</b>	<b>4.282</b>	<b>2.340</b>	<b>2.353</b>	<b>2.532</b>	<b>2.574</b>	<b>2.849</b>
<b>Magisterio</b>	<b>3.229</b>	<b>1.257</b>	<b>1.234</b>	<b>1.374</b>	<b>1.428</b>	<b>1.704</b>
Santa María	1.853	..	..	..	..	-
La Salle	1.376	1.257	1.234	1.374	1.428	1.704
<b>Enfermería</b>	<b>991</b>	<b>1.020</b>	<b>1.058</b>	<b>1.093</b>	<b>1.088</b>	<b>1.092</b>
Jiménez Díaz	214	217	222	228	217	240
Puerta de Hierro	174	189	184	188	182	181
La Paz	213	220	225	243	246	237
Comunidad de Madrid	196	183	194	193	204	190
Cruz Roja	194	211	233	241	239	244
<b>Fisioterapia</b>	<b>62</b>	<b>63</b>	<b>61</b>	<b>65</b>	<b>58</b>	<b>53</b>
ONCE	62	63	61	65	58	53

FUENTE: Universidad Autónoma de Madrid. Guía Curso académico

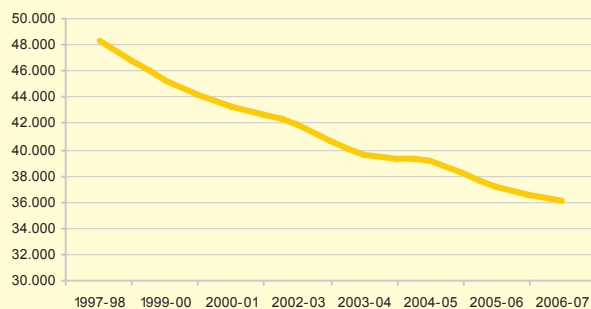
## 5. Educación Universitaria. Universidad Politécnica

### 5.1. Centros y alumnos matriculados por sexo, según tipo de Centro

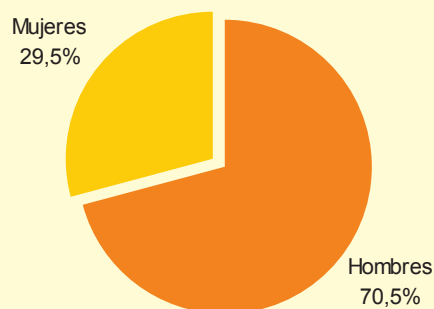
	Nº de Centros	Alumnos	
		Total	Mujeres
<b>Curso 2003-04</b>	<b>23</b>	<b>39.675</b>	<b>12.663</b>
Escuelas universitarias	9	16.604	4.863
Facultades	2	3.602	761
Escuelas técnicas superiores	9	18.738	6.746
Centro adscrito	1	302	137
Estudios de 2º Ciclo	2	429	156
<b>Curso 2004-05</b>	<b>24</b>	<b>39.088</b>	<b>12.423</b>
Escuelas universitarias	9	16.216	4.760
Facultades	2	3.480	752
Escuelas técnicas superiores	9	18.716	6.653
Centro adscrito	1	217	97
Estudios de 2º Ciclo	3	459	161
<b>Curso 2005-06</b>	<b>24</b>	<b>37.100</b>	<b>11.891</b>
Escuelas universitarias	8	14.944	4.427
Facultades	2	3.163	675
Escuelas técnicas superiores	10	18.411	6.567
Centro adscrito	1	143	67
Estudios de 2º Ciclo	3	439	155
<b>Curso 2006-07</b>	<b>21</b>	<b>36.148</b>	<b>11.538</b>
Escuelas universitarias	8	14.579	4.308
Facultades	2	2.921	640
Escuelas técnicas superiores	10	17.899	6.367
Centro adscrito	1	95	47
Estudios de 2º Ciclo	3	440	151
Estudios postgrados oficiales	5	214	25

FUENTE: Universidad Politécnica. Servicio de Gestión Académica

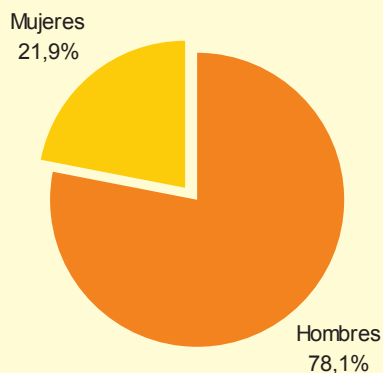
Evolución de los alumnos matriculados en centros adscritos a la U.A.M.



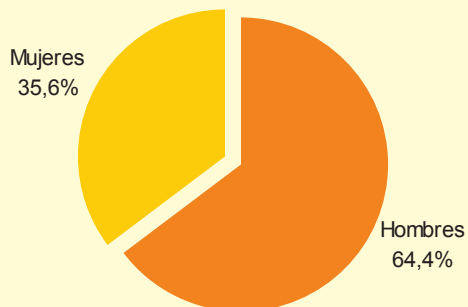
Alumnos matriculados en Escuelas Universitarias por sexo. Curso 2006 - 2007



Alumnos matriculados en Facultades por sexo. Curso 2006- 2007



Alumnos matriculados en Escuelas Técnicas por sexo. Curso 2006- 2007



## 5.2. Alumnos matriculados por año académico y sexo

Escuelas y Facultades	Curso 2003-04		Curso 2004-05		Curso 2005-06		Curso 2006-07	
	Total	Mujeres	Total	Mujeres	Total	Mujeres	Total	Mujeres
<b>TOTAL</b>	<b>39.675</b>	<b>12.663</b>	<b>39.088</b>	<b>12.423</b>	<b>37.100</b>	<b>11.891</b>	<b>36.148</b>	<b>11.538</b>
<b>ESCUELAS UNIVERSITARIAS</b>	<b>16.604</b>	<b>4.863</b>	<b>16.216</b>	<b>4.760</b>	<b>14.944</b>	<b>4.427</b>	<b>14.579</b>	<b>4.308</b>
E.U. Arquitectura Técnica	2.768	1.070	2.853	1.094	2.998	1.211	3.092	1.298
E.U.I.T. Aeronáutica	1.618	405	1.709	441	1.741	421	1.869	416
E.U.I.T. Agrícola	1.257	584	1.190	546	981	457	922	420
E.U.I.T. Forestal	2.461	508	938	372	852	335	811	316
E.U.I.T. Industrial	977	383	2.291	484	2.178	457	2.037	416
E.U.I.T. Obras Públicas	2.137	587	2.121	597	2.083	598	2.120	624
E.U.I.T. Telecomunicación	2.066	541	1.944	506	1.855	480	1.742	438
E.U.I.T. Topográfica	708	210	681	193	..	..	..	..
E.U. de Informática	2.612	575	2.489	527	2.256	468	1.986	380
<b>ESCUELAS TÉCNICAS SUPERIORES</b>	<b>21.191</b>	<b>7.179</b>	<b>21.030</b>	<b>7.076</b>	<b>20.372</b>	<b>6.926</b>	<b>20.820</b>	<b>7.007</b>
ET. S. Arquitectura	3.966	1.975	4.505	2.292	4.368	2.275	4.292	2.239
E.T.S.I. Aeronáuticos	1.984	512	1.959	487	1.953	496	1.943	488
E.T.S.I. Agrónomos	2.090	990	1.906	902	1.541	715	1.467	682
E.T.S.I. Caminos, Canales y Puertos	2.032	539	1.924	507	1.827	493	1.784	503
E.T.S.I. Industriales	3.007	809	2.996	822	2.873	793	2.862	800
E.T.S.I. Minas	1.224	301	1.177	309	1.134	314	1.099	280
E.T.S.I. Montes	1.019	435	900	393	856	368	755	331
E.T.S.I. Navales	636	161	615	161	567	157	565	152
E.T.S.I. Telecomunicación	2.780	1.024	2.734	780	2.645	750	2.526	698
E.T.S.I. Topografía, Geodesia y Cartografía	..	..	..	..	645	206	1.251	327
Facultad de Informática	2.453	433	2.314	423	1.963	359	1.670	313
Facultad Ciencias Actividad Física y Deporte	..	..	..	..	..	..	606	194
<b>ESTUDIOS DE SOLO SEGUNDO CICLO</b>	<b>429</b>	<b>156</b>	<b>459</b>	<b>161</b>	<b>439</b>	<b>155</b>	<b>440</b>	<b>151</b>
Escuela Politécnica de Enseñanza Superior:								
Ingeniería de Geodesia y Cartografía	91	40	91	38	..	..	..	..
Ingeniería de Materiales	61	16	48	14	46	15	..	..
Ingeniería de Ciencias Ambientales	182	83	160	78	106	57	80	42
E.T.S.I. Caminos, Canales y Puertos								
Ingeniería de Materiales	..	..	..	..	..	..	52	22
E.T.S.I. Industriales:								
Ingeniería en Automática y Electrónica Industrial	42	6	70	14	83	18	83	19
Ingeniería de Organización Industrial	53	11	90	17	123	24	142	31
E.T.S.I. en Topografía, Geodesia y Cartografía:								
Ingeniería de Geodesia y Cartografía	..	..	..	..	81	41	83	37
<b>CENTRO ADSCRITO</b>	<b>1.451</b>	<b>465</b>	<b>1.383</b>	<b>426</b>	<b>1.345</b>	<b>383</b>	<b>95</b>	<b>47</b>
C.E.U. Arquitectura	302	137	217	97	143	67	95	47
I.N.E.F.	1.149	328	1.166	329	1.202	316	..	..

FUENTE: Universidad Politécnica. Servicio de Gestión Académica

## 6. Formación técnico profesional

### 6.1. Cursos impartidos por la Agencia para el Empleo de Madrid. Alumnos por sexo, edad y curso

Programas	Total	Sexo		Edad	
	Alumnos	Mujeres	Hombres	-25 años	+25 años
<b>2004</b>	<b>23.437</b>	<b>15.199</b>	<b>6.720</b>	<b>3.142</b>	<b>18.737</b>
<b>2005</b>	<b>22.441</b>	<b>15.206</b>	<b>5.134</b>	<b>2.277</b>	<b>18.063</b>
<b>2006</b>	<b>23.428</b>	<b>17.522</b>	<b>5.906</b>	<b>2.592</b>	<b>20.836</b>
Programa EQUAL "Sur de Madrid" (F.S.E.)	1.320	1.166	154	233	1.087
Programa Técnicos de Empleo <sup>5</sup>	6.990	5.134	1.856	761	6.229
Plan de Actuación con Jóvenes de Usera y Villaverde	..	..	..	..	..
Programa ISLA	..	..	..	..	..
Acciones OPEA	4.327	3.465	862	66	4.261
Intermediación Laboral <sup>2</sup>	23.428	..	..	..	..
Escuelas Taller y Talleres de Empleo <sup>6</sup>	304	198	106	112	192
Programas de Obras y Servicios <sup>7</sup>	1.474	1.061	413	59	1.415
Formación Ocupacional (F.I.P., S.R.E., Municipal) <sup>8</sup>	3.246	1.906	1.340	539	2.707
Asesoramiento Empresarial y Autoempleo <sup>1</sup>	2.563	1.516	1.047	519	2.044
Itinerario Integrado de Inserción para Colectivos Desfavorecidos-F.S.E.	3.000	2.942	58	251	2.749
TIOM (talleres de Inserción Ocupacional Municipal) <sup>9</sup>	204	134	70	52	152

(1) En estos programas, por su carácter individual, se ha adoptado el criterio de contabilizar tantas acciones como usuarios

(2) No se cuantifican usuarios por considerarse tales todos los usuarios del I.M.E.F.E. (3) Nuevos programas iniciados en el año 2002 (4) Nuevos programas iniciados en 2005

(5) Este programa se denominará "Servicios de Orientación e Información Profesional" (S.I.O.P.) a partir del ejercicio 2007

(6) Se tiene en cuenta la programación 2006 cuyas acciones se inician en este ejercicio

(7) Se tiene en cuenta la programación 2006 cuyas acciones se inician en este ejercicio y finalizarán en 2007.

(8) Se tienen en cuenta cursos ejecutados en el ejercicio. El Proyecto Sur de EQUAL es un nuevo programa que comienza su actividad durante el ejercicio 2006

(9) Se tienen en cuenta los programas con desarrollo durante el ejercicio

FUENTE: Agencia para el Empleo de Madrid

### 6.2. Cursos impartidos por la Agencia para el Empleo de Madrid y alumnos según programas

Programa	Nº Cursos-Acciones	Alumnos
<b>2004</b>	<b>18.638</b>	<b>26.461</b>
<b>2005</b>	<b>28.400</b>	<b>22.441</b>
<b>2006</b>	<b>35.113</b>	<b>23.428</b>
Programa EQUAL "Sur de Madrid" (F.S.E.)	1.320	1.320
Programa Técnicos de Empleo <sup>5</sup>	21.809	6.990
Plan de Actuación con Jóvenes de Usera y Villaverde	-	-
Programa ISLA	-	-
Acciones OPEA	6.138	4.327
Intermediación Laboral <sup>2</sup>	-	23.428
Escuelas Taller y Talleres de Empleo <sup>6</sup>	12	304
Programas de Obras y Servicios <sup>7</sup>	21	1.474
Formación Ocupacional (F.I.P., S.R.E., Municipal) <sup>8</sup>	238	3.246
Asesoramiento Empresarial y Autoempleo <sup>1</sup>	2.563	2.563
Itinerario Integrado de Inserción para Colectivos Desfavorecidos-F.S.E.	3.000	3.000
TIOM (talleres de Inserción Ocupacional Municipal) <sup>9</sup>	12	204

(1) En estos programas, por su carácter individual, se ha adoptado el criterio de contabilizar tantas acciones como usuarios

(2) No se cuantifican usuarios por considerarse tales todos los usuarios del I.M.E.F.E. (5) Este programa se denominará "Servicios de Orientación e Información Profesional"

(S.I.O.P.) a partir del ejercicio 2007 (6) Se tiene en cuenta la programación 2006 cuyas acciones se inician en este ejercicio. (7) Se tiene en cuenta la programación 2006 cuyas acciones

se inician en este ejercicio y finalizarán en 2007. (8) Se tienen en cuenta cursos ejecutados en el ejercicio. El Proyecto Sur de EQUAL es un nuevo programa que comienza su actividad

durante el ejercicio 2006 (9) Se tienen en cuenta los programas con desarrollo durante el ejercicio

FUENTE: Agencia para el Empleo de Madrid

## Fuentes, notas y conceptos del Capítulo 9

### 1. Censo de población 2001

#### Instituto Nacional de Estadística. Censo de Población 2001.

La aparición de distintas leyes, que regulan la estructura y organización del sistema educativo en España, han dado lugar a profundos cambios en las enseñanzas primaria y secundaria en las dos últimas décadas. La clasificación que se ha realizado permite la integración de los cuatro últimos planes de estudios (Ley 1955; L.G.E. 1970; L.R.U. 1983; L.O.G.S.E. 1990).

#### *Analfabetos*

No sabe leer ni escribir.

#### *Sin estudios*

Sabe leer y escribir, pero fue menos de 5 años a la escuela.

#### *Primer grado*

Fue a la escuela 5 años o más, pero sin completar EGB, ESO o Bachillerato Elemental.

#### *ESO, EGB, Bachillerato Elemental*

Bachiller Elemental, EGB o ESO completa o Título de Graduado Escolar.

#### *Bachillerato Superior*

Bachiller Superior, Bachillerato Unificado Polivalente, Bachillerato LOGSE, Curso Preuniversitario, Curso de Orientación Universitaria.

#### *FP Grado Medio*

FPI, FP de grado medio, Oficialía Industrial o equivalente.

#### *FP Grado Superior*

FP II, FP de grado superior, Maestría Industrial o equivalente.

#### *Diplomatura*

Diplomatura, Arquitectura o Ingeniería Técnica, 3 cursos aprobados de la Licenciatura, Arquitectura o Ingeniería.

#### *Licenciatura*

Arquitectura, Ingeniería, Licenciatura o equivalente.

#### *Doctorado*

Doctorado.



## 2. Enseñanzas de Régimen General

### Consejería de Educación de la Comunidad de Madrid, Secretaría General Técnica

#### *Centro Privado concertado*

Centro escolar de gestión privada sostenido por fondos públicos mediante concierto con la Administración educativa de uno o varios niveles de la educación obligatoria.

#### *Centro Privado*

Centro escolar de gestión privada.

#### *Centro Público*

Centro escolar gestionado por la Administración educativa.

Enseñanzas de Régimen General (Ley 1/1990 de 3 de octubre, orgánica de Ordenación General del Sistema Educativo. Artículo 3 y Título primero)

#### *Educación Infantil*

Constituido por un ciclo de 3 años académicos, que se cursará entre los 3 y los 6 años de edad. Esta etapa tiene carácter voluntario y gratuito.

#### *Educación Primaria*

Tiene carácter obligatorio, y comprende 6 años académicos, que se cursarán ordinariamente entre los 6 y los 12 años de edad, y se organiza en tres ciclos de dos años cada uno.

#### *Educación Secundaria Obligatoria*

Constituye la primera etapa de la Educación Secundaria y comprenderá 4 años académicos, que se cursarán ordinariamente entre los 12 y los 16 años de edad.

#### *Educación Especial*

El sistema educativo dispondrá de los recursos necesarios para que los alumnos con necesidades educativas especiales, temporales o permanentes, puedan alcanzar, dentro del mismo sistema, los objetivos establecidos con carácter general para todos los alumnos. La identificación y valoración de las necesidades educativas especiales se realizará por equipos integrados por profesionales de distintas cualificaciones, que establecerán en cada caso planes de actuación en relación con las necesidades educativas específicas de los alumnos. La atención al alumnado con necesidades educativas especiales se regirá por los principios de normalización y de integración escolar.

#### *Bachillerato*

El Bachillerato es la última etapa de la enseñanza secundaria, tiene carácter voluntario y su duración es de 2 cursos, normalmente entre los 16 y 18 años.

### *Módulos Formativos de Grado Medio*

Constituye otra etapa de la enseñanza secundaria y comprende el conjunto de enseñanzas que, dentro del sistema educativo, capacitan para el desempeño cualificado de las distintas profesiones. Podrán cursar la Formación Profesional Específica de Grado Medio quienes posean alguna de las titulaciones o estudios siguientes: Graduado en ESO; Técnico Auxiliar; Técnico; haber superado el 2º curso de BUP o del primer ciclo experimental de la Reforma de las Enseñanzas Medias; haber superado el 3º curso de las enseñanzas de Artes Aplicadas y Oficios Artísticos del Plan de 1963 o 2º de comunes experimental; haber superado otros estudios declarados equivalentes a efectos académicos con alguno de los anteriores.

### *Módulos Formativos de Grado Superior*

Podrán cursar la Formación Profesional Específica de Grado Superior quienes posean alguna de las titulaciones o estudios siguientes: Bachiller; Técnico Especialista, Técnico Superior o equivalente a efectos académicos; haber superado el Curso de Orientación Universitaria; universitario.

### *Programas de Garantía Social*

Son programas de formación para los alumnos que no alcancen los objetivos de la enseñanza secundaria obligatoria, con el fin de proporcionarles una formación básica y profesional que les permita incorporarse a la vida activa o proseguir sus estudios en las distintas enseñanzas, especialmente en la formación profesional específica de grado medio. Su duración varía, normalmente, entre las 720 y las 1.800 horas de formación distribuidas entre 26 y 30 horas semanales. Son enseñanzas no regladas. Su finalidad es facilitar la inserción laboral o la reinserción educativa de los jóvenes. Algunas modalidades son compatibles con un contrato de trabajo. Contemplan la posibilidad de realizar prácticas en empresas. Son responsabilidad de la Administración educativa pero están abiertos a la colaboración con otras instituciones públicas y privadas.

## **3. Educación Universitaria. Universidad Complutense**

**Universidad Complutense de Madrid. Rectorado. Departamento de Análisis y Planificación**

## **4. Educación Universitaria. Universidad Autónoma**

**Universidad Autónoma de Madrid. Guía Curso Académico**

## **5. Educación Universitaria. Universidad Politécnica**

**Universidad Politécnica. Servicio de Gestión Académica**