

Capítulo XI

Salud



1. Establecimientos sanitarios

- 1.1. Centros hospitalarios por dependencia funcional según finalidad asistencial
- 1.2. Camas en funcionamiento por dependencia funcional según especialidad
- 1.3. Personal en atención especializada y en formación por dependencia funcional según categoría profesional
- 1.4. Estancias por dependencia funcional de los hospitales según especialidad
- 1.5. Listas de espera de hospitalización por dependencia funcional según especialidad
- 1.6. Compras y gastos por dependencia funcional según concepto (miles de €)

2. Servicios municipales de salud

- 2.1. Servicios prestados por el S.A.M.U.R
- 2.2. Personas atendidas individualmente por programas de actuación en los Centros Madrid Salud (CMS)
- 2.3. Servicios prestados por el Centro de Diagnóstico Médico y Laboratorio de análisis clínicos
- 2.4. Servicios de urgencia prestados por el Centro de Apoyo a Seguridad (CAS) según tipo de asistencia
- 2.5. Servicios prestados por la Empresa Mixta de Servicios Funerarios S.A. por tipo de servicio

3. Causas de muerte

- 3.1. Defunciones de residentes en la Ciudad de Madrid por Distrito según causa de muerte

Fuentes, notas y conceptos del Capítulo I I

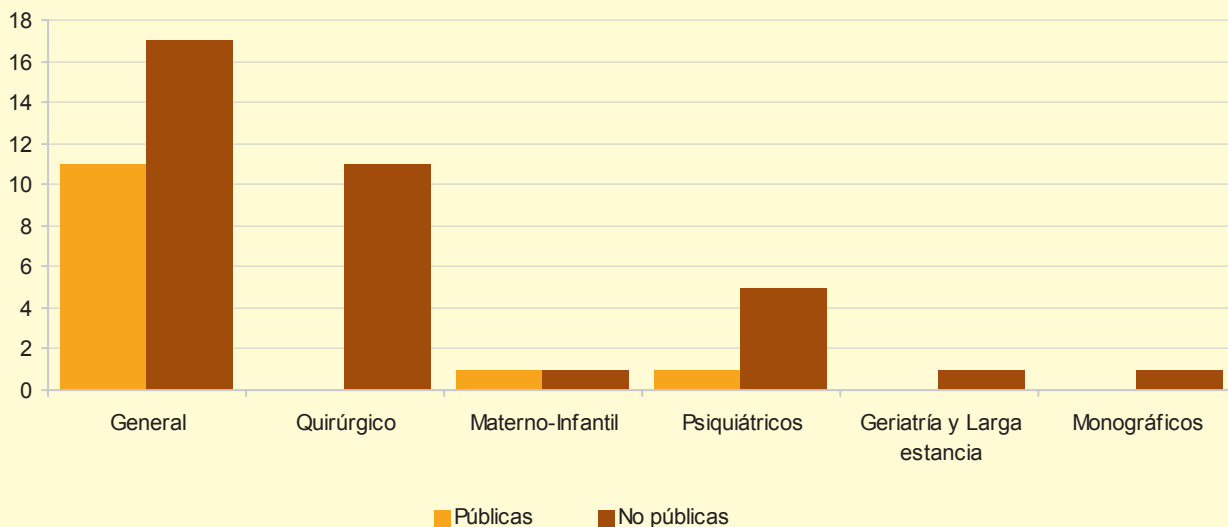
1. Establecimientos sanitarios

1.1. Centros hospitalarios por dependencia funcional según finalidad asistencial

Finalidad asistencial	Entidades públicas		Entidades no públicas		
	TOTAL	Comunidad Autónoma y Admon. Local	Total	Privados no Benéficos y Mutuas Patronales	Privados Benéficos (Iglesia y Otros)
2005	50	14	36	27	9
General	28	11	17	12	5
Quirúrgico	11	-	11	10	1
Materno-Infantil	2	1	1	1	-
Psiquiátricos	6	1	5	3	2
Geriatría y Larga estancia	1	-	1	-	1
Monográficos	1	-	1	1	-
Otras	-	-	-	-	-
2006	50	14	36	27	9
General	28	11	17	12	5
Quirúrgico	11	-	11	10	1
Materno-Infantil	2	1	1	1	-
Psiquiátricos	6	1	5	3	2
Geriatría y Larga estancia	1	-	1	-	1
Monográficos	1	-	1	1	-
Otras	-	-	-	-	-

FUENTE: Datos provisionales. Comunidad de Madrid. Consejería de Sanidad. Servicio de Información Sanitaria

Centros hospitalarios por dependencia funcional según finalidad asistencial en 2006

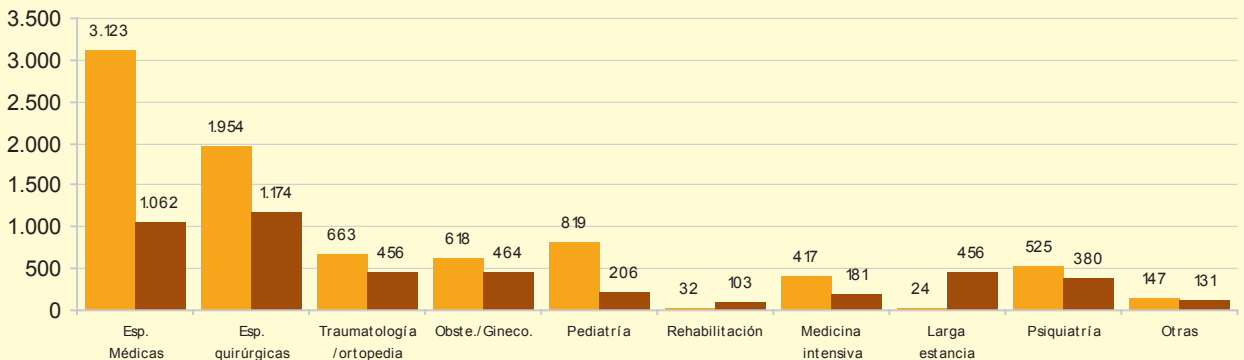


1.2. Camas en funcionamiento por dependencia funcional según especialidad en 2006

Especialidad	TOTAL	Entidades Públicas		Entidades Privadas	
		Comunidad Autónoma y Admón. Local	Total	Privados no Benéficos y Mutuas Patronales	Privados Benéficos (Iglesia y Otros)
CAMAS	12.935	8.322	4.613	3.374	1.239
Especialidades médicas	4.185	3.123	1.062	807	255
Especialidades quirúrgicas	3.128	1.954	1.174	1.000	174
Traumatología y ortopedia	1.119	663	456	352	104
Obstetricia y Ginecología	1.082	618	464	331	133
Obstetricia	640	395	245	160	85
Ginecología	442	223	219	171	48
Pediatría	1.025	819	206	131	75
Medicina	517	434	83	51	32
Cirugía	192	170	22	10	12
Neonatología	237	164	73	51	22
Intensivos neo.	79	51	28	19	9
Rehabilitación	135	32	103	-	103
Medicina intensiva	598	417	181	152	29
U.C.I.	459	305	154	125	29
Unidad coronarios	130	103	27	27	-
Unidad quemados	9	9	-	-	-
Larga estancia	480	24	456	313	143
Psiquiatría	905	525	380	284	96
Agudos	594	333	261	167	94
Larga estancia	311	192	119	117	2
Otras	278	147	131	4	127

FUENTE: Datos provisionales. Comunidad de Madrid. Consejería de Sanidad. Servicio de Información Sanitaria

Camas por especialidad y por dependencia funcional en 2006



1.3. Personal en atención especializada y en formación por dependencia funcional según categoría profesional en 2006

Personal	Entidades Públicas		Entidades no públicas		
	TOTAL	Comunidad Autónoma y Admón. Local	Total	Privados no benéficos y Mutuas Patronales	Privados Benéficos (Iglesia y Otros)
Total	57.803	41.445	13.537	10.709	2.828
Personal atención especializada	54.982	41.445	13.537	10.709	2.828
Personal directivo y gestión	505	311	194	160	34
Personal sanitario	39.615	29.028	10.587	8.253	2.334
Médicos	10.479	6.417	4.062	3.036	1.026
Especialidades Médicas	2.686	2.071	615	481	134
Especialidades Quirúrgicas	2.407	1.068	1.339	1.087	252
Traumatología	815	356	459	316	143
Obstetricia-Ginecología	835	389	446	297	149
Pediatria	465	295	170	102	68
Psiquiatria	289	229	60	37	23
Servicios Centrales	1.952	1.521	431	308	123
U.C.I.	442	226	216	167	49
Rehabilitación	129	106	23	16	7
Urgencias-Guardia	459	156	303	225	78
Farmacéuticos	138	78	60	52	8
Otros Títulos Superiores	188	128	60	45	15
Enfermería	14.656	12.050	2.606	2.122	484
ATS-DUE	13.830	11.410	2.420	2.013	407
Matronas	318	233	85	60	25
Fisioterapeutas-T.O.	508	407	101	49	52
Otros Títulos Medios	196	15	181	165	16
Ayudantes Sanitarios	13.762	10.322	3.440	2.727	713
Auxiliar Clínica	11.235	8.396	2.839	2.194	645
Técnicos Sanitarios	2.527	1.926	601	533	68
Otros	196	18	178	106	72
Personal no Sanitario	14.862	12.106	2.756	2.296	460
Asistentes Sociales	145	129	16	8	8
Personal de Oficios	9.110	7.576	1.534	1.275	259
Otros Títulos Superiores	97	59	38	31	7
Otros Títulos Medios	160	103	57	43	14
Administrativos	5.313	4.230	1.083	919	164
Otros	37	9	28	20	8
Personal en Formación	2.821	2.655	166	146	20
M.I.R.	2.637	2.492	145	145	-
Otros residentes	100	99	1	1	-
Matronas	52	52	-	-	-
Otros postgrados	32	12	20	-	20

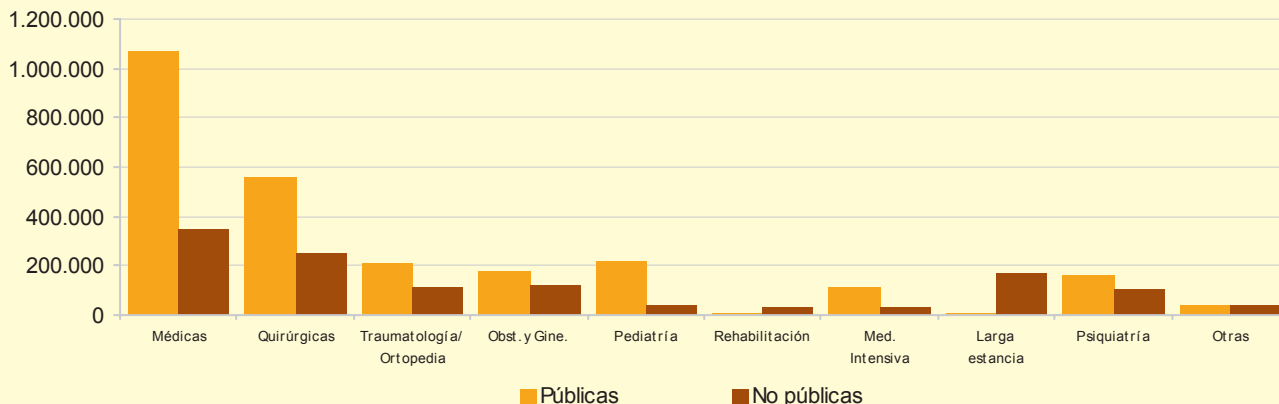
FUENTE: Datos provisionales. Comunidad de Madrid. Consejería de Sanidad. Servicio de Información Sanitaria

1.4. Estancias por dependencia funcional de los hospitales según especialidad en 2006

Especialidades	TOTAL	Entidades Públicas		Entidades No Públicas	
		Comunidad Autónoma y Admón. Local	Total	Privados No Benéficos y Mutuas Patronales	Privados Benéficos (Iglesia y Otros)
Total	3.831.428	2.572.678	1.258.750	911.273	347.477
Médicas	1.423.882	1.074.212	349.670	268.711	80.959
Quirúrgicas	813.179	561.278	251.901	220.860	31.041
Traumatología y Ortopedia	321.025	207.478	113.547	89.310	24.237
Obstetricia y Ginecología	293.191	174.963	118.228	81.115	37.113
Obstetricia	195.696	124.382	71.314	46.165	25.149
Ginecología	97.495	50.581	46.914	34.950	11.964
Pediatría	262.399	219.432	42.967	26.468	16.499
Medicina	131.159	110.757	20.402	11.265	9.137
Cirugía	46.338	42.822	3.516	950	2.566
Neonatología	63.198	49.241	13.957	9.896	4.061
Intensivos	21.704	16.612	5.092	4.357	735
Rehabilitación	39.019	8.647	30.372	-	30.372
Medicina Intensiva	149.932	115.343	34.589	30.339	4.250
U.C.I	113.976	84.192	29.784	25.534	4.250
Unidad Coronarios	32.359	27.554	4805	4.805	-
Unidad Quemados	3.597	3.597	-	-	-
Larga estancia	174.676	6.890	167.786	113.476	54.310
Psiquiatría	269.633	162.128	107.505	79.726	27.779
Agudos	167.328	93.490	73.838	46.789	27.049
Larga estancia	102.305	68.638	33.667	32.937	730
Otras	84.492	42.307	42.185	1.268	40.917

FUENTE: Datos provisionales. Comunidad de Madrid. Consejería de Sanidad. Servicio de Información Sanitaria

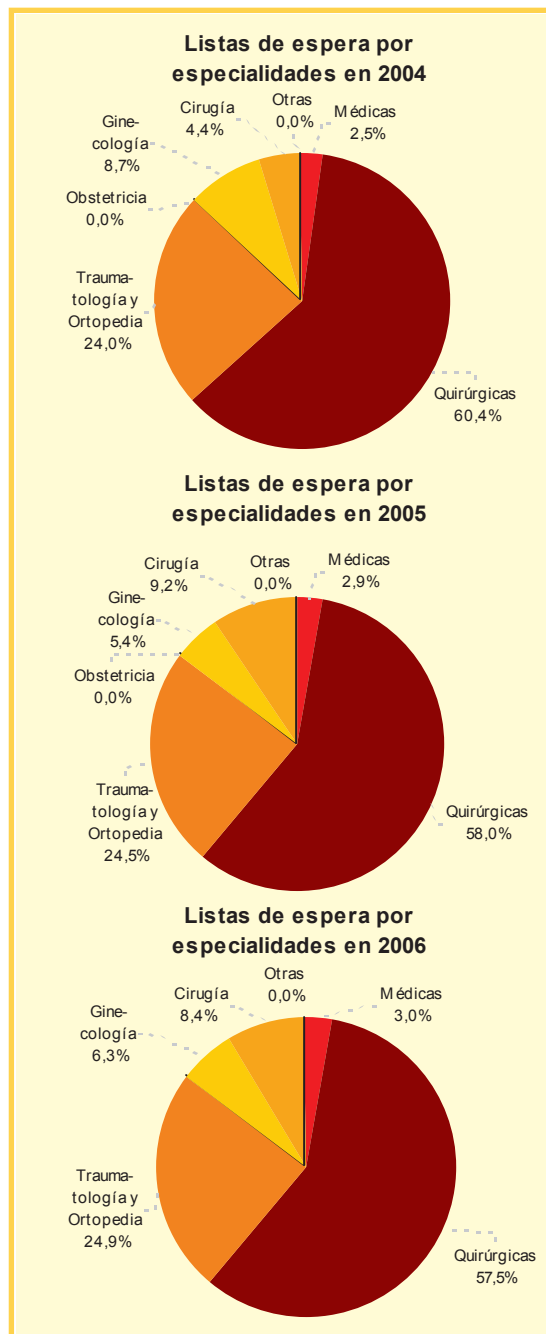
Estancias en los Hospitales por especialidades según dependencia funcional en 2006



1.5. Listas de espera de hospitalización por dependencia funcional según especialidad

Especialidades	TOTAL	Entidades Públicas	Entidades No Públicas
2004	17.858	17.183	675
Médicas	437	435	2
Quirúrgicas	10.458	10.123	335
Traumatología y Ortopedia	4.145	3.894	251
Obstetricia y Ginecología	1.498	1.418	80
Obstetricia	-	-	-
Ginecología	1.498	1.418	80
Pediatría	1.314	1.307	7
Medicina	555	555	-
Cirugía	759	752	7
Rehabilitación	-	-	-
Larga estancia	-	-	-
Psiquiatría	-	-	-
Otras	6	6	-
2005	14.912	14.608	304
Médicas	431	431	-
Quirúrgicas	8.653	8.451	202
Traumatología y Ortopedia	3.654	3.579	75
Obstetricia y Ginecología	805	778	27
Obstetricia	-	-	-
Ginecología	805	778	27
Pediatría	1.366	1.366	-
Medicina	-	-	-
Cirugía	1.366	1.366	-
Rehabilitación	-	-	-
Larga estancia	-	-	-
Psiquiatría	-	-	-
Otras	3	3	-
2006	17.802	17.417	385
Médicas	535	323	212
Quirúrgicas	10.229	10.188	41
Traumatología y Ortopedia	4.425	4.331	94
Obstetricia y Ginecología	1.113	1.075	38
Obstetricia	-	-	-
Ginecología	1.113	1.075	38
Pediatría	1.500	1.500	-
Medicina	-	-	-
Cirugía	1.500	1.500	-
Rehabilitación	-	-	-
Larga estancia	-	-	-
Psiquiatría	-	-	-
Otras	-	-	-

FUENTE: Datos provisionales. Comunidad de Madrid. Consejería de Sanidad. Servicio de Información Sanitaria



1.6. Compras y gastos por dependencia funcional según concepto (miles de €)

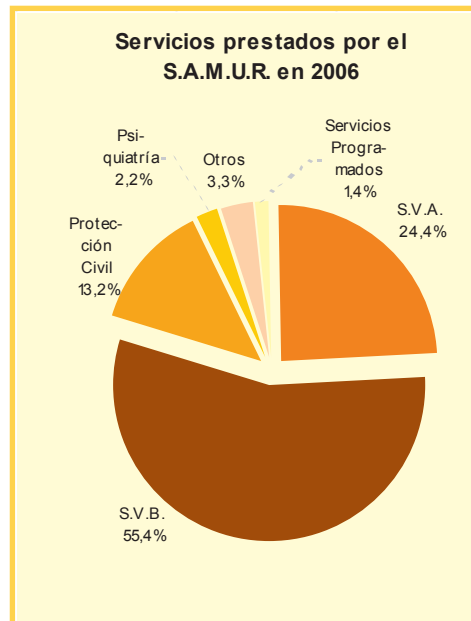
Conceptos	TOTAL GENERAL		Entidades Públicas		Entidades No Públicas	
	Total	%	Total	%	Total	%
2005	3.395.286	100,00	2.736.173	100,00	659.113	100,00
Compras	1.156.589	34,1	894.440,2	32,7	262.148,5	39,8
Fármacos	490.633	14,45	412.297	15,07	78.335	11,88
Prod. alimenticios	18.470	0,54	11.660	0,43	6.810	1,03
Serv. asist. otras empresas	122.750	3,62	48.891	1,79	73.859	11,21
Serv. no asist. otras empresas	123.575	3,64	91.173	3,33	32.403	4,92
Otros	401.161	11,82	330.419	12,08	70.742	10,73
Variaciones existencias	-4.505	-0,13	-3.332	-0,12	-1.173	-0,18
Serv. Exteriores	164.018	4,83	105.793	3,87	58.225	8,83
Tributos	12.223	0,36	3.537	0,13	8.687	1,32
Personal	1.817.126	53,52	1.544.691	56,45	272.435	41,33
Sueldos	1.410.760	41,55	1.198.495	43,80	212.265	32,20
Seguridad Social	391.355	11,53	335.408	12,26	55.947	8,49
Otros	15.011	0,44	10.788	0,39	4.223	0,64
Otros gastos de gestión	1.209	0,04	16	0,00	1.193	0,18
Gastos financieros	4.705	0,14	-	0,00	4.705	0,71
Otros gastos excepcionales	7.146	0,21	232	0,01	6.914	1,05
Dotación para amortización	74.914	2,21	31.605	1,16	43.309	6,57
Dotaciones a las previsiones	161.861	4,77	159.192	5,82	2.669	0,40
2006	3.426.680	100,00	2.670.517	100,00	756.163	100,00
Compras	1.176.131	34,32	881.529	33,01	294.603	38,96
Fármacos	483.177	14,10	395.547	14,81	87.630	11,59
Prod. alimenticios	18.182	0,53	10.888	0,41	7.294	0,96
Serv. asist. otras empresas	139.670	4,08	54.359	2,04	85.311	11,28
Serv. no asist. otras empresas	127.073	3,71	92.140	3,45	34.933	4,62
Otros	408.030	11,91	328.595	12,30	79.436	10,51
Variaciones existencias	-918	-0,03	704	0,03	-1.622	-0,21
Serv. Exteriores	180.390	5,26	110.414	4,13	69.976	9,25
Tributos	9.083	0,27	2.546	0,10	6.537	0,86
Personal	1.949.900	56,90	1.640.389	61,43	309.511	40,93
Sueldos	1.519.573	44,35	1.277.792	47,85	241.781	31,97
Seguridad Social	416.108	12,14	353.042	13,22	63.066	8,34
Otros	14.219	0,41	9.555	0,36	4.664	0,62
Otros gastos de gestión	1.754	0,05	-	-	1.754	0,23
Gastos financieros	7.362	0,21	-	-	7.362	0,97
Otros gastos excepcionales	7.756	0,23	1.695	0,06	6.060	0,80
Dotación para amortización	91.714	2,68	33.034	1,24	58.680	7,76
Dotaciones a las previsiones	3.508	0,10	206	0,01	3.302	0,44

FUENTE: Datos Provisionales. Comunidad de Madrid. Consejería de Sanidad. Servicio de Información Sanitaria

2. Servicios municipales de salud

2.1. Servicios prestados por el S.A.M.U.R.

Mes	TOTAL	S.V.A.	S.V.B.	Protección Civil	Psiquiatría	Otros	Servicios Programados
2004	99.419	31.309	48.501	14.412	2.832	1.511	854
2005	108.386	30.940	59.262	12.718	2.706	1.515	1.245
2006	117.223	28.630	64.972	15.507	2.553	3.904	1.657
Enero	8.773	2.452	4.701	1.094	222	220	84
Febrero	8.327	2.351	4.408	1.007	203	243	115
Marzo	9.547	2.478	5.264	1.269	211	216	109
Abril	9.377	2.310	5.066	1.430	202	239	130
Mayo	10.944	2.784	6.369	990	244	315	242
Junio	10.894	2.666	6.274	1.122	224	370	238
Julio	10.196	2.217	5.590	1.697	211	378	103
Agosto	8.092	1.852	4.521	1.258	186	217	58
Septiembre	9.692	2.241	5.299	1.317	217	438	180
Octubre	10.519	2.539	5.959	1.468	192	238	123
Noviembre	9.935	2.239	5.299	1.372	217	681	127
Diciembre	10.927	2.501	6.222	1.483	224	349	148



NOTA: S.V.A.: Transporte con unidades de "Soporte Vital Avanzado" S.V.B.: Transporte con unidades de "Soporte Vital Básico". Psiquiatría: Transporte especializado para servicios psiquiátricos

FUENTE: Area de Gobierno de Seguridad y Servicios a la Comunidad. Dirección General de Emergencias

2.2. Personas atendidas individualmente por programas de actuación en los Centros Madrid Salud (CMS)

	TOTAL	Infanto Juvenil	Adulto	Mayor	Drogas	Vacunación	Salud Mental	Ginecólogo	Trabajador/a Social
2006	211.748	25.880	64.405	11.403	416	13.176	34.425	60.222	1.821
Arganzuela	15.848	2.078	4.686	1.166	2	1.096	2.277	4.534	9
Carabanchel	18.183	1.581	5.144	770	21	2.568	3.387	4.639	73
Centro	17.395	1.481	5.571	441	35	867	3.389	5.590	21
C. Lineal	20.098	2.376	6.760	1.670	43	1.346	1.543	6.177	183
Chamberí	13.660	1.345	4.539	348	11	1.212	1.836	4.346	23
Fuencarral	16.433	2.187	4.623	490	65	2.177	3.969	2.922	-
Hortaleza	17.598	1.491	6.473	988	43	567	1.702	6.186	148
Latina	6.361	920	1.747	555	58	547	155	2.285	94
Puente de Vallecas	6.537	1.275	2.836	433	-	57	326	1.376	234
Retiro	7.544	982	1.630	597	6	245	1.518	2.514	52
Tetuán	19.463	3.410	5.739	572	48	954	3.685	4.984	71
Villa de Vallecas	14.290	1.268	4.030	688	25	344	2.815	4.867	253
Vicálvaro	19.990	1.364	6.719	909	25	633	5.473	4.708	159
Villaverde	18.348	4.122	3.908	1.776	34	563	2.350	5.094	501

FUENTE: Madrid-Salud. Instituto de Salud Pública

2.3. Servicios prestados por el Centro de Diagnóstico Médico y Laboratorio de Análisis Clínicos *

Servicios	2003	2004	2005	2006
TOTAL	79.999	93.133	82.241	165.241
Ansiedad y estrés	3.839	3.084
Programa de Prevención SIDA y ETS	5.368	4.590	5.024	6.350
Diabetes y Obesidad	3.409	3.487	3.572	4.059
Medicina interna	1.967	2.182	2.196	3.318
Programa Tuberculosis	2.014	3.181	1.538	3.066
Psiquiatría	1.020	1.192	1.022	185
Radiología general. Diagnóstico por imagen				
Radiografías	1.160	1.294	1.349	1.713
Ecografías (general y andrológica)	224	232	1.159	722
Densitometrías	9.405	8.953	8.582	9.738
Radiología mamaria				
Mamografías	17.155	17.760	15.747	17.189
Ecografías	3.495	3.550	3.358	2.549
Punciones y biopsia de mama; PAAF, (estereotaxica)	-	-	-	274
Ecografía Ginecológica	11.274	12.935	11.333	10.942
Intervenciones quirúrgicas ⁽¹⁾	600	462	200	187
Consulta de cirugía	142	903	200	-
Programa de Menopausia	2.621	2.733	-	-
Consulta de Ginecología y P. Fam.	6.343	6.621	4.900	5.701
Consulta de Anestesia	439	245	653	623
Consulta de Trabajo Social	321	766	707	491
Consulta de Urología	1.130	1.213	1.572	1.732
Ecografía de Próstata	672	913	325	529
Grupos Educativos (EPS)	286	374	-	-
Pacientes de Grupos Educativos (EPS)	5.308	4.326	-	-
Dermatología y Prevención de cáncer de Piel	-	2.848	3.645	2.698
Oftalmología	-	1.479	1.591	1.143
Otorrinolaringología	-	762	793	660
Traumatología	-	176	332	101
Inmunoprofilaxis Humana de la Rabia	-	3.812	3.972	5.648
Otras actividades	1.664	2.617	-	2.652
Medicina general estudio básico de salud				3.642
Enfermería				6.997
Extracciones	3.917	3.527	4.632	2.289
Laboratorio analisis clínicos/ Anatomía patológica				
Citologías	-	-	-	32.727
Biopsias	-	-	-	1.074
Otras	-	-	-	823

* El Centro de Diagnóstico Médico en 2004 ya no lleva a cabo las actividades de Urgencias y Materno Infantil. En 2003 y 2002 se corresponde con Centro Monográfico de

⁽¹⁾ Intervenciones quirúrgicas ginecológicas: laparoscopias, histeroscopia, conización, otras ...

El incremento en las cifras de servicios prestados (2006) está en relación con el perfeccionamiento en los medios de recogida de información (medios electrónicos) en la inclusión de servicios, actividad de los laboratorios de análisis clínicos y anatomía patológica, de forma que un usuario, puede según el programa de asistencia prestada, recibir uno o varios de

FUENTE: Madrid-Salud. Instituto de Salud Pública

2.4. Servicios de Urgencia prestados por el Centro de Apoyo a Seguridad (CAS) según tipo de asistencia

Tipo de asistencia	2005		2006	
	Nº de casos	Porcentaje	Nº de casos	Porcentaje
Total	4.295	100,00	4.797	100,00
Agresiones	2.993	69,69	3.289	68,56
Alcoholemia	119	2,77	110	2,29
Maltrato	418	9,73	397	8,28
Otras patologías	765	17,81	1.001	20,87

En 2004 desaparecen los Centros de Apoyo Logístico y se sustituyen por el Centro de Apoyo a Seguridad (CAS). Actualmente existe un solo centro situado en la C/ Alberto Aguilera, 20

FUENTE: Madrid-Salud. Instituto de Salud Pública

2.5. Servicios prestados por la Empresa Mixta de Servicios Funerarios S.A. por tipo de servicio

	2000	2001	2002	2003	2004	2005	2006
Servicios	27.198	27.198	26.895	26.987	25.480	24.445	23.006
Municipio de Madrid	19.334	19.025	18.449	18.572	17.357	14.916	13.988
Gratuitos	330	294	301	239	208	179	196
Procedentes de otros municipios	5.245	5.362	5.462	5.459	5.090	4.890	4.264
Procedentes del municipio	2.289	2.517	2.683	2.717	2.825	4.460	4.558
Salas-Velatorios	20.742	20.742	20.468	20.582	19.190	16.409	15.166
Destino de los Servicios ⁽¹⁾	19.664	19.319	18.750	18.811	17.565	15.095	14.184
Inhumaciones	10.071	9.829	9.330	9.092	8.278	6.928	6.152
Incineración	5.311	5.428	5.682	5.951	5.705	5.252	5.155
Traslados	4.282	4.062	3.738	3.768	3.582	2.915	2.877
Actividad de cementerios							
Concesiones de unidades de enterramiento	10.230	10.871	10.133	10.914	8.821	8.782	7.744
Sepulturas 99 años	670	744	467	498	536	445	428
Nichos 99 años	2.276	2.414	2.430	2.036	2.027	2.203	1.622
Columbarios 99 años	2.017	2.616	2.266	3.671	2.062	2.171	2.149
Capillas 99 años	3	13	8	8	14	9	9
Nichos 10 años	5.264	5.084	4.962	4.701	4.182	3.954	3.536
Exhumaciones	7.825	8.364	12.287	6.053	6.543	7.040	5.796
Restos cadavéricos reclamados por vencimiento concesión	2.392	2.754	3.249	1.856	2.001	2.081	1.832
Restos cadavéricos no reclamados	5.433	5.610	9.038	4.197	4.542	4.959	3.964
Incineraciones	8.657	9.468	10.389	9.711	9.508	10.101	9.872
Incineraciones de cadáveres	7.214	7.579	7.875	8.188	7.896	8.396	8.356
Incineraciones de restos	1.443	1.889	2.514	1.523	1.612	1.705	1.516
Otros conceptos	22.914	23.153	23.432	22.100	21.332	21.489	19.379
Reducciones de restos	1.862	1.845	1.974	1.830	1.994	1.796	1.727
Traslado de cadáveres y restos	151	153	283	220	198	271	237
Expedición de títulos	20.901	21.155	21.175	20.050	19.140	19.422	17.415

(1) Servicios atendidos de fallecidos en Madrid

FUENTE: Empresa Mixta de Servicios Funerarios de Madrid, S.A.

3. Causas de muerte

3.1. Defunciones de residentes en la Ciudad de Madrid clasificadas por Distrito según causa de muerte en 2005

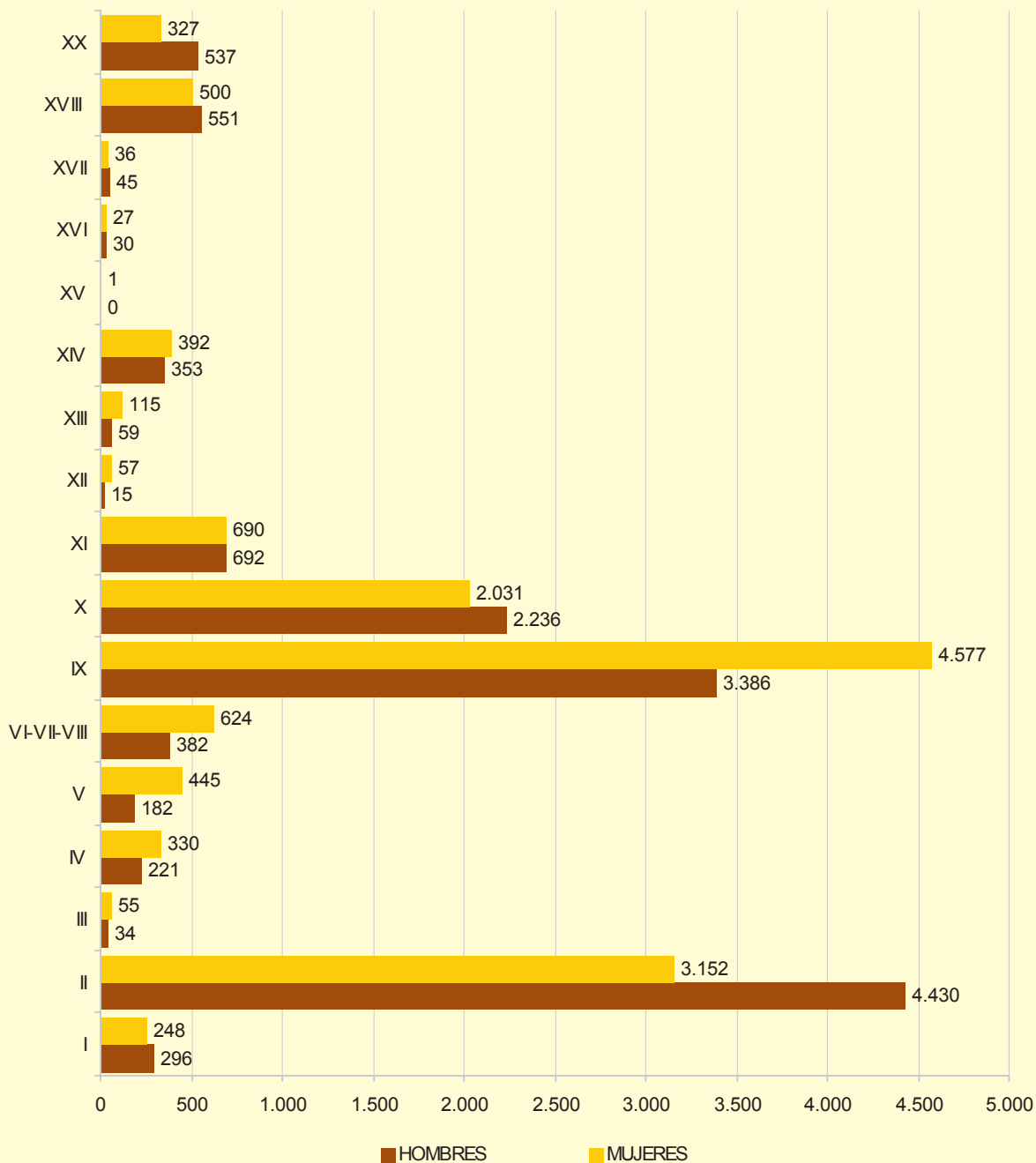
Distrito	Causa de muerte																		
	Total	I	II	III	IV	V	VI-VII-VIII	IX	X(*)	XI	XII	XIII	XIV	XV	XVI	XVII	XVIII	XX	
TOTAL	27.056	544	7.582	89	551	627	1.006	7.963	4.267	1.382	72	174	745	1	57	81	1.051	864	
01. Centro	1.506	45	353	5	34	33	48	456	240	74	4	13	51	-	7	4	79	60	
02. Arganzuela	1.280	29	350	7	32	29	37	374	230	66	2	4	32	-	3	2	48	35	
03. Retiro	1.190	20	344	3	18	23	50	345	209	46	3	6	42	-	2	2	41	36	
04. Salamanca	1.619	23	404	8	35	52	74	505	257	86	7	9	58	-	3	4	56	38	
05. Chamartín	1.299	14	369	5	24	39	43	410	193	67	-	9	28	-	2	7	48	41	
06. Tetuán	1.476	34	397	2	29	34	57	468	220	81	3	10	24	-	3	6	61	47	
07. Chamberí	1.740	31	407	9	36	42	66	593	279	90	6	19	50	-	1	6	49	56	
08. Fuencarral-El Pardo	1.517	24	439	6	31	34	59	419	227	90	2	12	43	-	2	7	60	62	
09. Moncloa-Aravaca	988	17	258	1	19	28	47	294	163	40	3	8	25	-	2	6	35	42	
10. Latina	2.082	39	622	5	38	42	81	599	316	111	8	15	57	-	4	6	86	53	
11. Carabanchel	2.093	45	608	7	53	56	67	605	326	110	6	17	56	-	4	6	72	55	
12. Usera	1.110	25	337	4	21	29	47	304	176	49	2	4	29	-	5	2	44	32	
13. Pte. Vallecas	2.046	58	572	4	30	31	75	596	327	129	3	7	52	-	5	8	76	73	
14. Moratalaz	869	16	259	5	13	18	31	250	136	45	5	5	22	-	1	-	39	24	
15. Ciudad Lineal	1.939	31	592	6	38	40	79	561	263	93	7	10	54	-	4	4	87	70	
16. Hortaleza	1.075	21	315	6	28	28	33	299	169	55	1	6	35	-	-	5	34	40	
17. Villaverde	973	19	282	-	23	25	35	282	159	44	3	10	23	-	2	1	42	23	
18. Villa Vallecas	405	9	127	-	9	11	11	100	69	16	1	1	16	-	-	-	18	17	
19. Vicálvaro	339	6	124	-	3	5	12	79	55	11	-	1	6	-	3	1	21	12	
20. San Blas	1.306	34	362	5	33	24	47	373	227	64	6	6	34	1	4	-	47	39	
21. Barajas	204	4	61	1	4	4	7	51	26	15	-	2	8	-	-	4	8	9	

(*) Hasta el año 2003 incluido, la broncoaspiración se clasificaba en enfermedades del sistema respiratorio X, en el año 2004 pasa a incluirse en causas externas de traumatismos y envenenamientos XX

FUENTE: Instituto de Estadística de la Comunidad de Madrid. Estadística de Movimiento Natural de la Población, 2004. www.madrid.org/iestadis

- | | |
|---|--|
| I. Enfermedades infecciosas y parasitarias | XI. Enfermedades del aparato digestivo |
| II. Tumores | XII. Enfermedades de la piel y del tejido celular subcutáneo |
| III. Enfermedades de la sangre y de los órganos hematopoyéticos | XIII. Enfermedades del sistema osteomuscular y del tejido conjuntivo |
| IV. Enfermedades de las glándulas endocrinas, de la nutrición, del metabolismo y trastornos de la inmunidad | XIV. Enfermedades del sistema genitourinario |
| V. Trastornos mentales y del comportamiento | XV. Embarazo, parto y puerperio |
| VI-VIII. Enfermedades del sistema nervioso y de los órganos de los sentidos | XVI. Ciertas infecciones originadas en el período perinatal |
| IX. Enfermedades del aparato circulatorio | XVII. Malformaciones congénitas, deformidades y anomalías cromosómicas |
| X. Enfermedades del aparato respiratorio | XVIII. Signos, síntomas y estados morbosos mal definidos |
| | XX. Causas externas de traumatismos y envenenamientos |

Defunciones de residentes en la Ciudad de Madrid clasificadas por causa de muerte y sexo en 2005



Fuentes, notas y conceptos del Capítulo 11

1. Salud. Establecimientos sanitarios.

Comunidad de Madrid. Consejería de Sanidad. Servicio de Información Sanitaria

El Servicio de Información Sanitaria realiza anualmente la "Estadística de Establecimientos Sanitarios con Régimen de Internado".

Camas en funcionamiento: Conjunto de camas destinadas a la atención continuada de pacientes ingresados (incluye incubadoras fijas y camas destinadas a cuidados especiales) que estén efectivamente funcionando en el hospital, ocupadas o no, incluyendo las que, sin ser parte de la dotación fija, se hallen realmente ocupadas.

Finalidad Asistencial del Centro Hospitalario: Especialidad médica a la que están dedicadas más del 65% de las camas en funcionamiento del centro. En el caso de que ninguna especialidad alcance dicho porcentaje, se considera al centro como hospital general.

Equipamiento Sanitario (en funcionamiento):

- Incubadoras fijas y en funcionamiento destinadas a la atención continuada del paciente.
- Quirófanos: Salas destinadas a la intervención o asistencia quirúrgica al enfermo y con dotación de mesa de operaciones y resto de elementos necesarios para ser utilizadas.
- Partitorios: Salas destinadas a parir y dotadas específicamente para ello, excluyendo quirófanos.

Estancia: Camas ocupadas por días de ocupación

Frecuentación: Número de consultas asistenciales por habitante

Presión asistencial: Número de consultas por profesional / día

Índice de ocupación: Número de estancias / (Promedio de camas en funcionamiento x 365 días), expresado en porcentaje

Presión de urgencias: Número de ingresos urgentes / (Número de ingresos programados + Número de ingresos urgentes) expresado en porcentaje.

2. Servicios municipales de salud

Información relativa a la actividad desarrollada por el SAMUR (Servicio de Asistencia Municipal de Urgencia y Rescate), por los diferentes centros dependientes de Madrid Salud y por la Empresa Mixta de Servicios Funerarios de Madrid S.A.

3. Salud. Causas de muerte

Instituto de Estadística de la Comunidad de Madrid. Estadísticas del Movimiento Natural de la Población

Las causas de defunción registradas en el certificado médico son todas aquellas enfermedades, estados morbosos o lesiones que produjeron la muerte o que contribuyeron a ella y las circunstancias del accidente o violencia que produjeron dichas lesiones. Con objeto de codificar una sola causa de mortalidad, la causa básica para tabulación es seleccionada sobre la base de la información contenida en el Boletín Estadístico de Defunción de acuerdo con las reglas recomendadas por la Clasificación Internacional de Enfermedades 9ª Revisión (CIE 9).