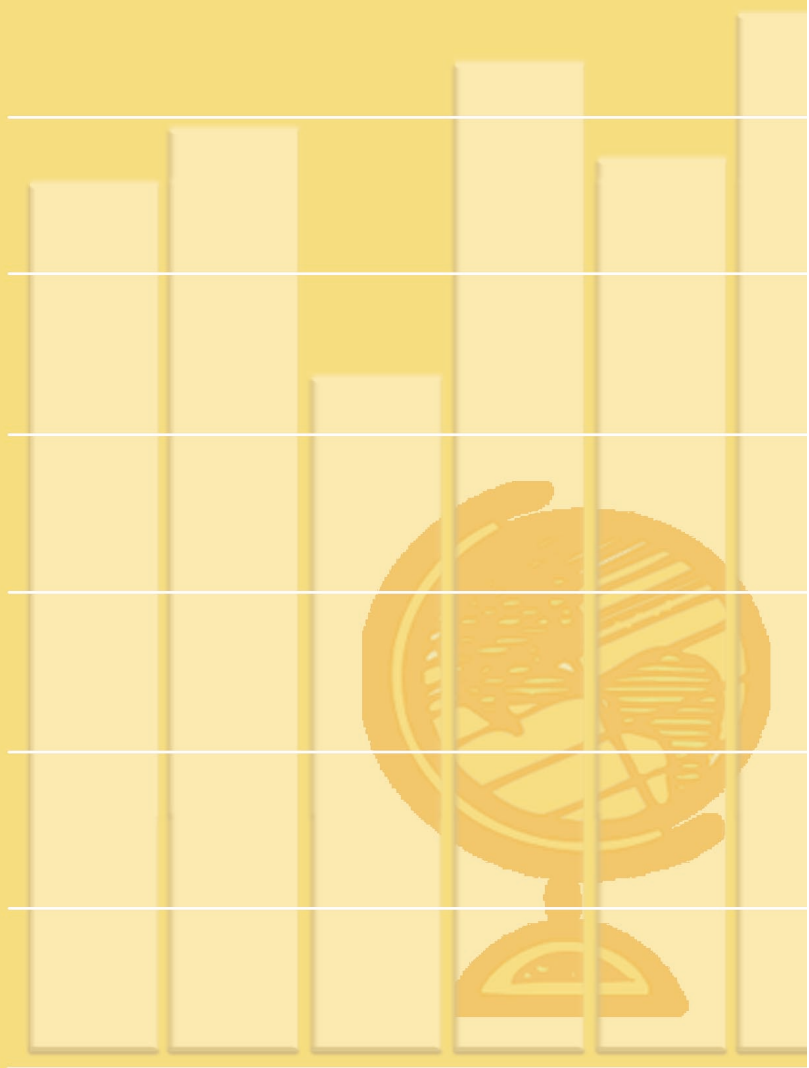


Capítulo I

Territorio y Medio Ambiente



I. Datos geográficos y administrativos

- I.1. Superficie, población y densidad de los Distritos de la Ciudad de Madrid
- I.2. Superficie de los viales públicos de la Ciudad de Madrid (m²) por Distritos

2. Climatología y contaminación

- 2.1. Temperaturas por observatorios y meses
- 2.2. Precipitaciones habidas por observatorios y meses
- 2.3. Valores medios de los contaminantes detectados en el aire por meses
- 2.4. Inspecciones realizadas por los centros de control de vehículos y control de emisiones
- 2.5. Inspecciones realizadas por el Centro Municipal de Acústica

Fuentes, notas y conceptos del Capítulo I

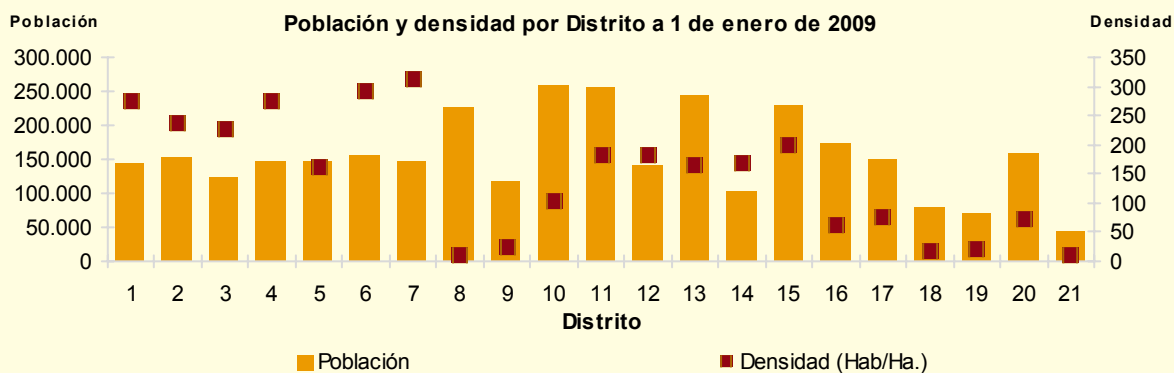
1. Datos geográficos y administrativos

1.1. Superficie, población y densidad de los Distritos de la Ciudad de Madrid

Distrito	Superficie (¹)	1.1.2009	
		Densidad (Hab./Ha.)	Población
Total	60.430,8	54,2	3.273.006
01. Centro	523,08	275	143.674
02. Arganzuela	648,10	238	154.345
03. Retiro	545,12	227	123.969
04. Salamanca	538,72	275	147.961
05. Chamartín	917,01	160	146.347
06. Tetuán	538,81	291	156.658
07. Chamberí	467,41	312	145.794
08. Fuencarral-El Pardo	23.781,01	10	225.954
09. Moncloa-Aravaca	4.653,14	26	118.724
10. Latina	2.541,57	102	258.012
11. Carabanchel	1.404,84	183	256.973
12. Usera	775,51	182	141.189
13. Puente de Vallecas	1.500,58	163	245.180
14. Moratalaz	611,01	170	103.704
15. Ciudad Lineal	1.142,57	201	229.290
16. Hortaleza	2.741,46	63	172.388
17. Villaverde	2.013,38	74	149.727
18. Villa de Vallecas	5.142,15	16	80.711
19. Vicálvaro	3.517,65	20	70.050
20. San Blas	2.236,82	70	157.367
21. Barajas	4.190,82	11	44.989

¹ Superficie revisada según seccionado 1.11.08

FUENTE: Área de Gobierno de Hacienda y Administración Pública. Dirección General de Estadística. Padrón Municipal de Habitante



1.2. Superficie de los viales públicos de la Ciudad de Madrid (m²) por Distritos

Distrito	Superficie (m ²)					Longitud (m)	
	Calzadas	Aceras	Pasos peatones	Pasos carruajes	Superficies especiales	Bordillos	Ejes calzada
Año 2008	28.587.556,5	20.077.235,0	321.950,6	452.766,1	5.607.698,1	7.241.040,0	2.934.716,3
01. Centro	800.388,1	623.160,4	10.326,2	11.318,7	40.677,9	210.738,6	113.041,6
02. Arganzuela	1.025.463,7	722.212,0	10.157,8	23.484,5	361.132,5	229.371,1	105.868,9
03. Retiro	900.318,7	579.881,4	10.934,1	18.088,5	5.376,0	162.116,5	83.778,7
04. Salamanca	988.307,8	670.128,3	17.341,7	24.613,3	2.436,8	196.265,1	104.987,9
05. Chamartín	1.661.490,9	994.664,5	18.203,3	47.038,9	3.912,1	294.318,7	154.922,6
06. Tetuán	843.366,1	511.448,6	13.029,2	23.475,0	67.768,6	238.734,5	122.102,5
07. Chamberí	863.775,3	564.405,6	12.509,2	22.717,7	37.212,1	177.737,1	75.025,6
08. Fuencarral-El Pardo	3.155.875,8	1.591.913,6	30.051,1	42.085,9	587.620,0	642.902,1	233.375,2
09. Moncloa-Aravaca	1.829.214,9	1.061.576,3	16.723,5	40.906,9	248.971,2	403.959,9	207.353,0
10. Latina	1.711.124,2	1.485.893,4	16.406,2	12.452,1	695.066,0	593.862,9	192.543,5
11. Carabanchel	1.612.870,3	1.500.207,9	21.364,0	21.518,1	427.483,5	547.982,0	189.411,9
12. Usera	1.102.692,1	1.210.090,9	14.500,6	10.630,4	315.656,6	415.232,9	153.068,5
13. Puente de Vallecas	1.809.382,4	1.818.195,4	21.438,7	4.938,1	597.732,3	545.726,9	213.268,4
14. Moratalaz	796.150,1	710.772,6	8.962,5	2.392,7	178.170,8	213.012,8	70.148,5
15. Ciudad Lineal	1.735.661,5	964.365,7	22.555,5	40.708,4	464.342,0	423.822,4	181.550,3
16. Hortaleza	2.311.262,7	1.436.562,0	21.842,6	40.551,2	573.376,4	598.175,8	249.943,1
17. Villaverde	1.405.969,6	1.012.194,6	12.982,1	11.533,2	273.283,7	405.166,9	106.292,1
18. Villa de Vallecas	663.409,7	448.453,9	6.617,0	„	66.930,3	108.303,5	48.038,7
19. Vicálvaro	653.293,3	640.902,9	8.650,3	1.796,6	120.022,1	155.122,9	56.287,2
20. San Blas	1.992.191,8	1.157.519,6	18.872,6	39.723,8	376.225,7	442.700,6	198.151,6
21. Barajas	725.347,5	372.685,7	8.482,5	12.792,2	164.301,4	235.786,9	75.556,6

Fuente: Área de Gobierno de Obras y Espacios Públicos. Departamento de conservación y renovación de vías públicas

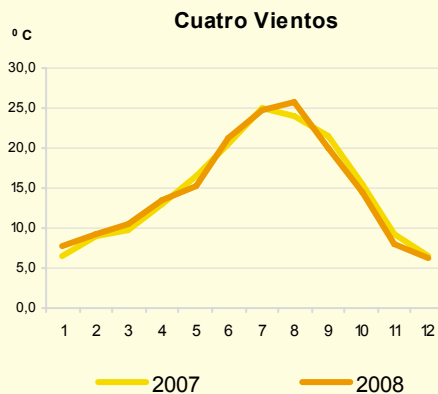
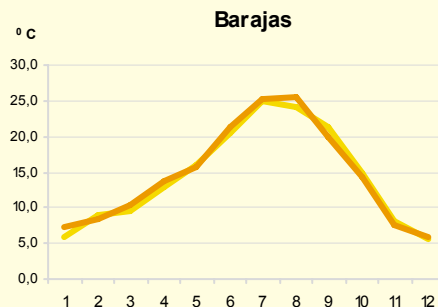
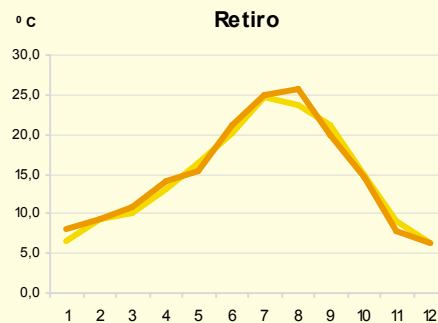
2. Climatología y contaminación

2.1. Temperaturas por observatorios y meses en 2008

Observa- torios/ Meses	Temperaturas medias (°C)			Máxima		Mínima	
	Mensual	De las máximas	De las mínimas	(°C)	Día	(°C)	Día
RETIRO							
Enero	8,0	11,4	4,6	15,7	28	-0,2	1
Febrero	9,3	13,0	5,6	18,2	27	2	1
Marzo	10,9	16,3	5,5	22,0	14	-0,8	6
Abril	14,0	19,4	8,7	27,2	26	4,2	12
Mayo	15,5	20,0	10,9	27,2	6	7,5	1
Junio	21,2	27,0	15,4	35,0	29	10,5	7
Julio	25,0	31,8	18,2	37,2	19	12,6	13
Agosto	25,7	32,2	19,2	38,0	4	13,4	15
Septiembre	19,8	25,2	14,4	30,6	1	10,6	14
Octubre	14,6	18,9	10,3	24,8	2	2,8	29
Noviembre	7,9	11,9	3,9	16,5	17	-3	28
Diciembre	6,3	9,9	2,7	15,8	22	-0,8	15
BARAJAS							
Enero	7,4	13,2	1,6	18,9	28	-5,8	1
Febrero	8,5	14,5	2,5	19,3	27	-2,6	11
Marzo	10,3	17,6	2,9	23,6	14	-2,9	7
Abril	13,6	20,4	6,8	28,4	26	1,3	12
Mayo	15,6	21,7	9,5	29,3	6	3,6	1
Junio	21,4	29,1	13,7	37,7	29	8,7	1
Julio	25,2	34,0	16,3	39,3	23	12	13
Agosto	25,6	33,7	17,3	39,3	4	12,6	15
Septiembre	19,8	27,0	12,5	31,9	1	8,4	15
Octubre	14,4	20,1	8,7	25,9	2	2,3	29
Noviembre	7,5	13,2	1,8	20,0	17	-6,3	28
Diciembre	6,0	11,3	0,7	18,4	22	-5	26
CUATRO VIENTOS							
Enero	7,7	12,2	3,2	17,6	28	-2,2	1
Febrero	9,2	13,7	4,6	18,5	27	0,4	1
Marzo	10,6	16,6	4,4	22,5	14	-1,8	6
Abril	13,5	19,4	7,5	27,4	26	3	12
Mayo	15,3	20,7	10,0	28,0	6	5,5	1
Junio	21,2	27,8	14,5	36,0	29	9,6	7
Julio	24,7	32,3	17,1	38,0	23	11	13
Agosto	25,7	32,8	18,5	38,6	4	12,4	15
Septiembre	19,9	26,2	13,5	31,0	1	9	15
Octubre	14,4	19,6	9,2	25,6	1	3	29
Noviembre	7,9	12,6	3,2	18,4	17	-3,6	28
Diciembre	6,3	10,4	2,3	17,0	21	-1,8	13

FUENTE: Ministerio de Medio Ambiente. Instituto Nacional de Meteorología

Temperaturas medias por observatorios y meses



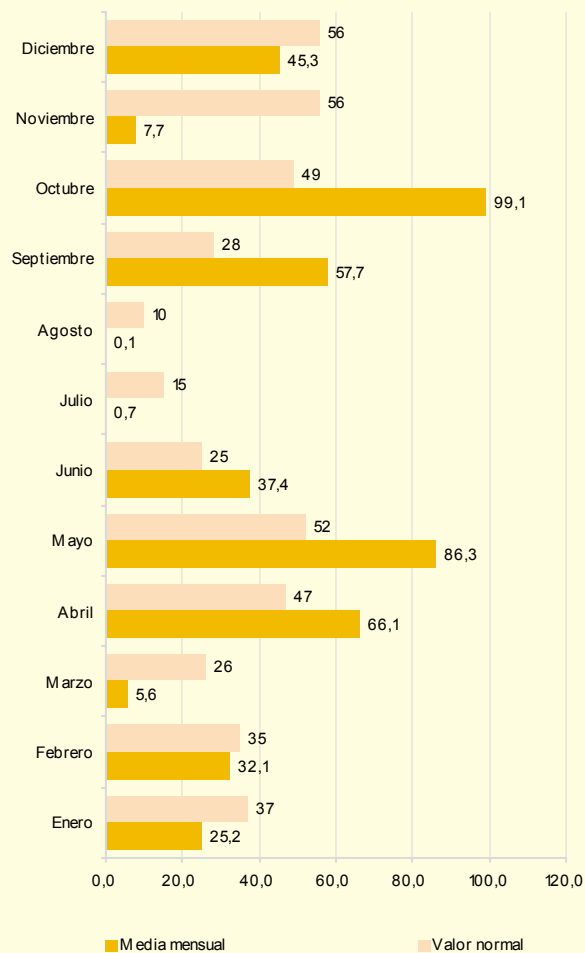
2.2. Precipitaciones habidas por observatorios y meses en 2008

Observatorios/ Meses	Total (mm)	Máxima en 24 h (mm)	Día	Número de días de		
				Lluvia	Nieve	Granizo
RETIRO						
Enero	25,2	12,3	2	10	-	-
Febrero	32,1	10,1	3	11	-	-
Marzo	5,6	3,2	22	4	-	-
Abril	66,1	14,9	8	9	-	2
Mayo	86,3	24,4	10	17	-	-
Junio	37,4	13,4	8	10	-	-
Julio	0,7	0,7	15	1	-	-
Agosto	0,1	0,1	16	1	-	-
Septiembre	57,7	34,0	9	7	-	1
Octubre	99,1	21,1	27	15	-	-
Noviembre	7,7	6,9	28	3	1	-
Diciembre	45,3	21,4	7	6	2	-
BARAJAS						
Enero	19,8	10,6	2	6	-	-
Febrero	25,6	7,5	3	11	-	-
Marzo	4,4	3,0	22	5	1	-
Abril	59,0	12,3	7	10	-	-
Mayo	79,4	22,1	8	21	-	-
Junio	34,0	10,0	23	9	-	-
Julio	0,1	0,1	15	1	-	-
Agosto	lp	lp	16	1	-	-
Septiembre	92,0	58,9	21	6	-	1
Octubre	132,6	49,7	11	14	-	-
Noviembre	6,7	5,5	28	4	-	-
Diciembre	38,0	15,7	7	7	1	-
CUATRO VIENTOS						
Enero	302,0	14,9	2	10	-	-
Febrero	347,0	11,0	3	11	-	-
Marzo	49,0	2,0	30	5	-	-
Abril	739,0	15,4	19	12	-	-
Mayo	794,0	21,9	10	19	-	-
Junio	427,0	16,7	1	9	-	-
Julio	193,0	19,3	15	1	-	-
Agosto	lp	lp	16	1	-	-
Septiembre	389,0	26,8	9	5	-	1
Octubre	952,0	33,0	11	14	-	-
Noviembre	106,0	8,6	28	5	-	-
Diciembre	346,0	18,4	7	9	3	-

Nota: "lp" Inapreciable, inferior a 0,1.

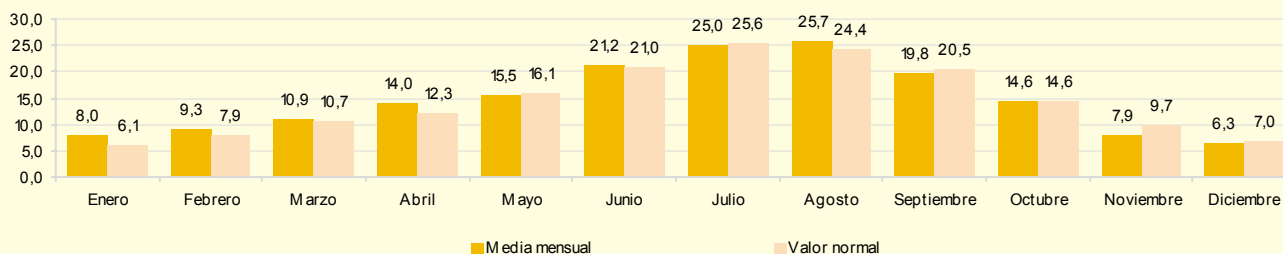
FUENTE: Ministerio de Medio Ambiente. Instituto Nacional de Meteorología

Precipitación media en 2008 (Observatorio Retiro) y comparación con la de los últimos 30 años ⁽¹⁾



⁽¹⁾ El valor normal es el valor medio del periodo 1971-2000

Temperatura media en 2008 (Observatorio Retiro) y comparación con la de los últimos 30 años ⁽¹⁾



2.3. Valores medios de los contaminantes detectados en el aire por meses⁽¹⁾

Años / meses	Partículas suspensión (µgr/m ³)	SO ₂ (µgr/m ³)	CO (mg/m ³)	O ₃ (µgr/m ³)	NO ₂ (µgr/m ³)	NO _X (µgr/m ³)	BEN (µgr/m ³)	CH ₄ (mg/m ³)	TCH (mg/m ³)	HCNM (mg/m ³)	TEMP (°C)
2006	37	11	0,6	35	61	113	..	1,2	1,4	0,2	17,1
2007	33	11	0,5	34	60	112	0,9	1,2	1,4	0,2	16,2
2008	27	11	0,4	39	55	96	0,9	1,3	1,44	0,2	16,4
Enero	33	16	0,6	17	66	143	1,3	1,2	1,5	0,3	9,5
Febrero	30	15	0,5	22	64	122	1,1	1,2	1,5	0,3	10,8
Marzo	22	11	0,4	42	47	79	0,8	1,3	1,4	0,1	12,6
Abril	23	8	0,4	48	51	76	0,8	1,2	1,4	0,1	15,6
Mayo	22	7	0,3	49	49	72	0,7	1,2	1,4	0,2	17,2
Junio	25	7	0,3	58	49	71	0,8	1,2	1,4	0,2	23,0
Julio	30	7	0,3	59	49	68	0,7	1,3	1,4	0,2	26,7
Agosto	29	8	0,3	59	46	64	0,7	1,2	1,4	0,1	27,2
Septiembre	27	8	0,3	41	54	82	0,8	1,3	1,4	0,2	21,5
Octubre	34	9	0,4	28	60	102	0,9	1,3	1,5	0,2	16,5
Noviembre	21	14	0,5	23	60	119	0,9	1,3	1,5	0,2	9,1
Diciembre	24	17	0,6	19	70	151	1,2	1,3	1,6	0,2	7,1

⁽¹⁾ Los criterios de calidad del aire se establecen por Real Decreto 1073/2002, de 18 de Octubre

FUENTE : Área de Gobierno de Medio Ambiente. Dirección General de Calidad, Control y Evaluación Ambiental

2.4. Inspecciones realizadas por los centros de control de vehículos y control de emisiones

Vehículo	Tipo de funcionamiento	2008	2007	2006
TOTAL	Total	4.310	4.214	3.089
	Mal	203	156	131
	Bien	4.107	4.058	2.958
Autobuses	Total	13	32	62
	Mal	-	1	2
	Bien	13	31	60
Camiones y furgonetas	Total	2.155	3.173	1.726
	Mal	92	105	76
	Bien	2.063	3.068	1.650
Autotaxis	Total	-	2	-
	Mal	-	-	-
	Bien	-	2	-
Turismos	Total	2.074	829	889
	Mal	110	50	44
	Bien	1.964	779	845
E.M.T.	Total	68	178	412
	Mal	1	-	9
	Bien	67	178	403

FUENTE : Área de Gobierno de Medio Ambiente. Dirección General de Calidad, Control y Evaluación Ambiental

2.5. Inspecciones realizadas por el Centro Municipal de Acústica

Vehículo	Tipo de funcionamiento	2008	2007	2006
TOTAL	Total	1.307	1.164	1.330
	Bien	1.163	1.061	1.276
	Mal	144	103	54
Motocicletas/ Ciclomotores	Total	415	353	297
	Bien	288	260	253
	Mal	127	93	44
Turismos	Total	334	260	178
	Bien	327	258	177
	Mal	7	2	1
Camiones/ autobuses	Total	532	551	855
	Bien	522	543	846
	Mal	10	8	9
Maquinaria diversa	Total	26
	Bien	26
	Mal	-

FUENTE : Área de Gobierno de Medio Ambiente. Dirección General de Calidad, Control y Evaluación Ambiental

Fuentes, notas y conceptos del Capítulo 1

1. Datos geográficos y administrativos

Ayuntamiento de Madrid. Área de Gobierno de Hacienda y Administración Pública. Dirección General de Estadística

Revisión del Padrón Municipal de Habitantes a 1 de enero. Cifras aprobadas por el Ayuntamiento de Madrid.

Área de Gobierno de Obras y Espacios Públicos. Departamento de Conservación y Renovación de Vías Públicas

2. Climatología y contaminación

Ministerio de Medio Ambiente. Instituto Nacional de Meteorología

Partes mensuales de las Estaciones Meteorológicas de Retiro, Barajas y Cuatro Vientos .

Ayuntamiento de Madrid. Área de Gobierno de Medio Ambiente. Dirección General de Sostenibilidad y Agenda 21

Resúmenes anuales de las estaciones de medición de la contaminación del aire.