

## Capítulo VI

# Infraestructuras Básicas



## 1. Abastecimiento de agua

1.1. Hm<sup>3</sup> de agua por embalse de procedencia

1.2. Facturación del consumo de agua en la Ciudad de Madrid por trimestre según tipo de consumo (miles m<sup>3</sup>)

1.3. Facturación de doméstico de agua en la Ciudad de Madrid por habitante y Distrito

## 2. Gas

2.1. Facturación mensual de gas natural (millones de kWh) por años

## 3. Telefonía

3.1. Infraestructura telefónica en la Ciudad de Madrid por años

## 4. Electricidad

4.1. Electricidad facturada (kWh) en la Ciudad de Madrid por actividad principal

## 5. Residuos sólidos

5.1. Evolución de los residuos urbanos domiciliarios en la Ciudad de Madrid

5.2. Recogida de residuos urbanos domiciliarios, vidrio, papel y pilas por meses

5.3. Residuos sólidos recogidos por Distrito

5.4. Número de recipientes de sistema hermético, de vidrio y de papel instalados por Distrito

5.5. Residuos tratados en el Complejo Medioambiental de Valdemingómez por meses

5.6. Retirada de vehículos abandonados y de muebles por Distrito y año

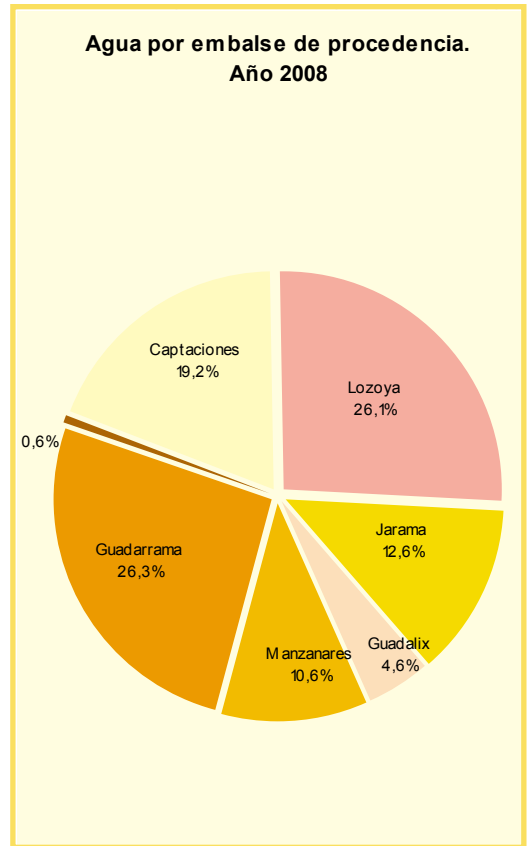
Fuentes, notas y conceptos del Capítulo 6

# 1. Abastecimientos de agua

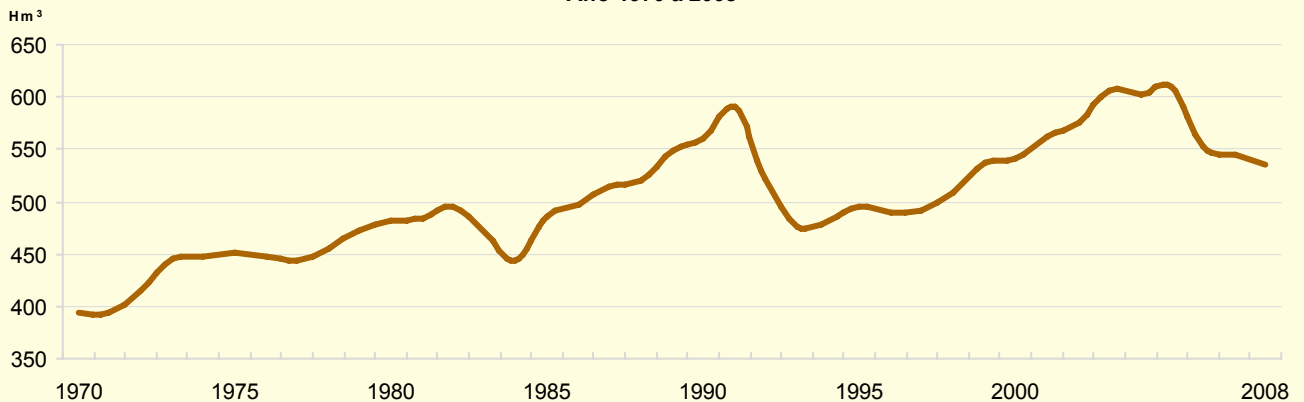
## 1.1. Hm<sup>3</sup> de agua por embalse de procedencia

	2001	2002	2003	2004	2005	2006	2007	2008
<b>TOTAL</b>	<b>561,7</b>	<b>575,8</b>	<b>607,3</b>	<b>602,8</b>	<b>610,1</b>	<b>553,2</b>	<b>544,4</b>	<b>535,8</b>
Cuenca Lozoya								
Pinilla	4,1	4,4	5,0	5,5	4,5	3,5	4,0	3,5
Villar	46,5	32,2	29,4	41,4	39,2	7,9	22,5	9,6
Atazar	149,1	191,8	170,8	194,2	253,2	123	114,9	126,7
Cuenca Jarama								
Vado	84,2	56,8	108,7	96,2	30,2	98,0	100,2	67,4
Cuenca Guadalix								
Pedrezuela	41,3	15,2	53,1	39,4	13,9	31,7	33,7	24,4
Cuenca Manzanares								
Santillana	87,0	53,1	51,4	68,4	48,7	46,4	37,2	53,0
Navacerrada	11,7	3,9	13,6	12,1	6,0	9,3	15,4	3,7
Cuenca Guadarrama								
Jarosa	14,8	16,3	17,6	17,4	18,0	10,2	13,8	11,0
Valmayor	101,3	140,9	128,6	121,9	146,6	139,9	142,6	130,1
Cuenca del Alberche								
La Aceña	1,3	1,3	1,3	1,5	1,2	0,4	0,5	0,6
Los Morales	2,5	2,9	2,8	1,7	3,0	2,6	3,8	2,7
Captaciones								
Sorbe	13,3	6,0	18,5	1,9	-	-	2,8	-
Aguas subterráneas	4,6	48,8	5,0	1,2	45,6	42,5	34,4	1,9
Picadas (Alberche)	-	-	-	-	-	12,6	-	80,6
La Parra	-	2,2	1,5	-	-	0,8	-	-
San Juan-Majadahonda	-	-	-	-	-	0,7	-	-
Los Ramos	-	-	-	-	-	23,3	18,6	20,6

FUENTE: Canal de Isabel II

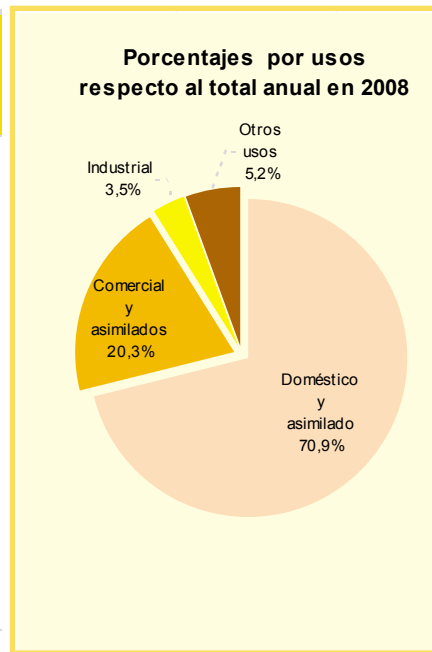


Evolución del agua salida de embalses y captaciones. Año 1970 a 2008



1.2. Facturación del consumo de agua en la Ciudad de Madrid por trimestre según tipo de consumo (miles m<sup>3</sup>)

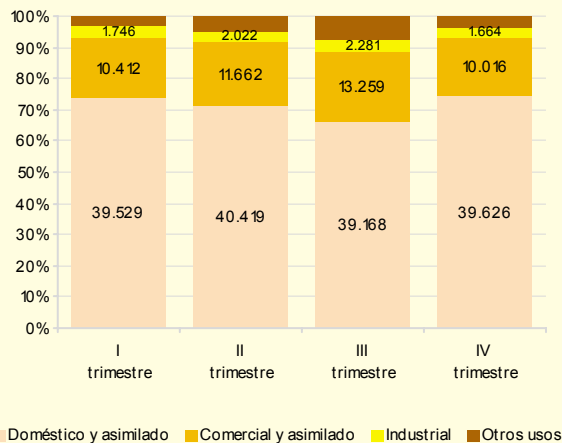
	TOTAL	Porcentajes por usos respecto al total anual	I Tri-	II Tri-	III Tri-	IV Tri-
			mestre	mestre	mestre	mestre
<b>2006 Total</b>	<b>232.408</b>	<b>100</b>	<b>54.382</b>	<b>60.314</b>	<b>61.559</b>	<b>56.153</b>
Domésticos y asimilados	158.703	71	38.718	41.064	39.339	39.582
Comerciales y asimilados	48.718	22	10.626	12.673	14.402	11.017
Industriales	9.972	5	2.059	2.832	2.815	2.266
Otros usos	15.014	7	2.979	3.744	5.003	3.288
<b>2007 Total</b>	<b>226.700</b>	<b>100</b>	<b>52.481</b>	<b>57.769</b>	<b>60.485</b>	<b>55.964</b>
Domésticos y asimilados	159.509	72	38.748	40.754	39.509	40.498
Comerciales y asimilados	47.820	22	10.220	12.281	14.003	11.316
Industriales	8.065	4	1.874	2.054	2.264	1.873
Otros usos	11.306	5	1.639	2.681	4.709	2.277
<b>2008 Total</b>	<b>223.209</b>	<b>100</b>	<b>53.560</b>	<b>56.951</b>	<b>59.333</b>	<b>53.365</b>
Domésticos y asimilados	158.742	71	39.529	40.419	39.168	39.626
Comerciales y asimilados	45.349	20	10.412	11.662	13.259	10.016
Industriales	7.713	4	1.746	2.022	2.281	1.664
Otros usos	11.405	5	1.873	2.848	4.625	2.059



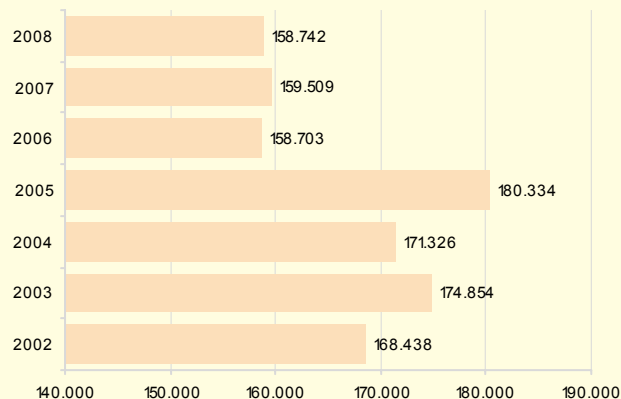
(1) y (2) A partir de 2006 varía el criterio de clasificación de los distintos grupos de usos

FUENTE: Canal de Isabel II

Agua facturada en la Ciudad de Madrid por trimestres según tipo de consumo. Año 2008



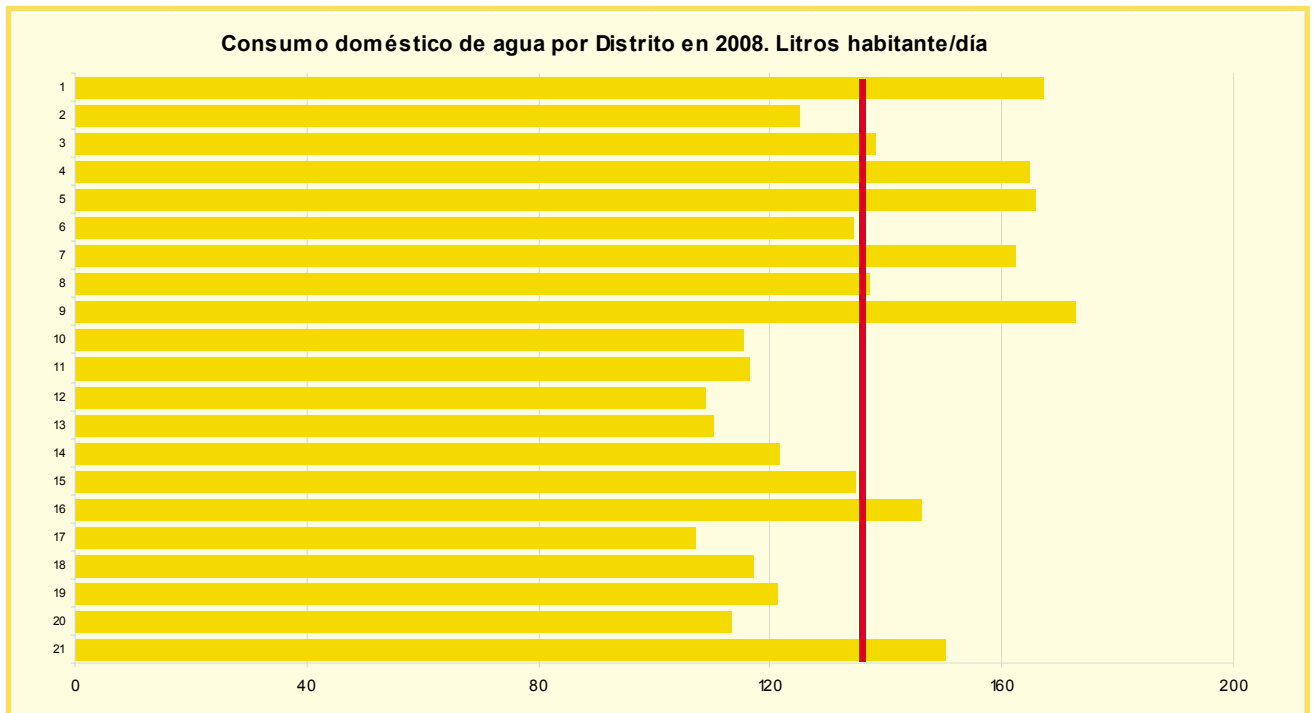
Evolución del agua facturada en la Ciudad de Madrid de uso doméstico



1.3. Facturación de doméstico de agua en la Ciudad de Madrid por habitante y Distrito

Disitrito/Año	Año 2007			Año 2008		
	Conmsumo de Agua	Litros Habitante/día	Índice Madrid Ciudad=100	Conmsumo de Agua	Litros Habitante/día	Índice Madrid Ciudad=100
<b>Total</b>	<b>159.509.157</b>	<b>136,0</b>	<b>100</b>	<b>158.742.530</b>	<b>133,3</b>	<b>100</b>
01. Centro	8.765.905	169,3	124,5	8.764.878	167,2	125,5
02. Arganzuela	7.074.966	128,2	94,3	7.025.794	124,9	93,7
03. Retiro	6.421.986	141,4	104,0	6.288.316	138,2	103,7
04. Salamanca	8.986.111	167,2	122,9	8.931.827	164,8	123,7
05. Chamartín	9.014.857	171,0	125,7	8.855.571	166,0	124,5
06. Tetuán	7.746.543	138,4	101,7	7.665.530	134,5	100,9
07. Chamberí	8.750.226	164,5	120,9	8.681.234	162,2	121,7
08. Fuencarral-El Pardo	11.191.232	141,7	104,2	11.194.845	137,1	102,9
09. Moncloa-Aravaca	7.547.690	175,7	129,1	7.492.254	172,7	129,6
10. Latina	11.085.335	117,9	86,7	10.914.111	115,3	86,5
11. Carabanchel	10.898.630	119,0	87,4	10.895.499	116,5	87,4
12. Usera	5.559.071	110,4	81,1	5.597.079	108,7	81,6
13. Puente de Vallecas	9.917.753	111,8	82,2	9.880.821	110,2	82,7
14. Moratalaz	4.696.012	122,9	90,3	4.633.143	121,5	91,2
15. Ciudad Lineal	11.355.841	136,8	100,5	11.279.060	134,6	101,0
16. Hortaleza	9.136.989	151,5	111,4	9.098.985	146,1	109,6
17. Villaverde	5.845.390	108,8	80,0	5.854.047	107,2	80,4
18. Villa de Vallecas	2.970.697	115,9	85,2	3.293.207	117,2	87,9
19. Vicálvaro	3.102.691	125,9	92,6	3.076.576	121,3	91,0
20. San Blas	6.516.381	115,6	85,0	6.488.737	113,2	84,9
21. Barajas	2.544.754	158,5	116,5	2.442.700	150,2	112,7
No consta distrito	380.097	..	..	388.316	..	..

FUENTE: Canal de Isabel II



## 2. Gas

### 2.1. Facturación mensual de gas natural (millones de kWh) por años

Meses	Usos	2008	2007
<b>TOTAL</b>	<b>Doméstico + Comercial</b>	<b>6.110</b>	<b>5.425</b>
	<b>Industrial</b>	<b>1.539</b>	<b>263</b>
	<b>Acceso Terceros</b>	<b>3.896</b>	<b>6.082</b>
Enero	Doméstico + Comercial	860	727
	Industrial	29	54
Febrero	Doméstico + Comercial	869	985
	Industrial	17	50
Marzo	Doméstico + Comercial	675	694
	Industrial	13	49
	Acceso Terceros	2.446	2.363
Abril	Doméstico + Comercial	586	673
	Industrial	11	34
Mayo	Doméstico + Comercial	403	413
	Industrial	5	13
Junio	Doméstico + Comercial	211	262
	Industrial	7	9
	Acceso Terceros	1.450	1.384
Julio	Doméstico + Comercial	527	160
	Industrial	564	4
Agosto	Doméstico + Comercial	..	144
	Industrial	..	4
Septiembre	Doméstico + Comercial	..	125
	Industrial	..	3
	Acceso Terceros	..	745
Octubre	Doméstico + Comercial	1.979	166
	Industrial	893	6
Noviembre	Doméstico + Comercial	..	321
	Industrial	..	17
Diciembre	Doméstico + Comercial	..	754
	Industrial	..	21
	Acceso Terceros	..	1.590

NOTA: Con motivo de la liberalización del mercado del gas, la fuente ha facilitado de distinta manera los datos. Hasta junio el último mes de cada trimestre engloba el consumo trimestral producido por el acceso de terceros a la Red. A partir de junio sólo facilitan datos trimestrales por uso, los cuales están indicados en el primer mes del trimestre correspondiente

FUENTE: Gas Natural SDG, S.A.

## 3. Telefonía

### 3.1 Infraestructura telefónica en la Ciudad de Madrid por años

Infraestructura	2001	2002	2003	2004	2005	2006	2007	2008
Líneas RTB	1.448.174	1.380.364	1.340.338	1.318.493	1.307.718	1.291.539	1.291.816	1.225.275
Líneas RDSI	97.741	101.282	103.161	104.061	104.368	104.288	103.040	98.794
ADSL	52.294	121.878	194.769	269.668	329.893	396.757	450.191	488.493
Cabinas	4.749	4.449	3.785	3.767	3.759	3.722	3.088	3.014

FUENTE: Telefónica. Dirección de Madrid

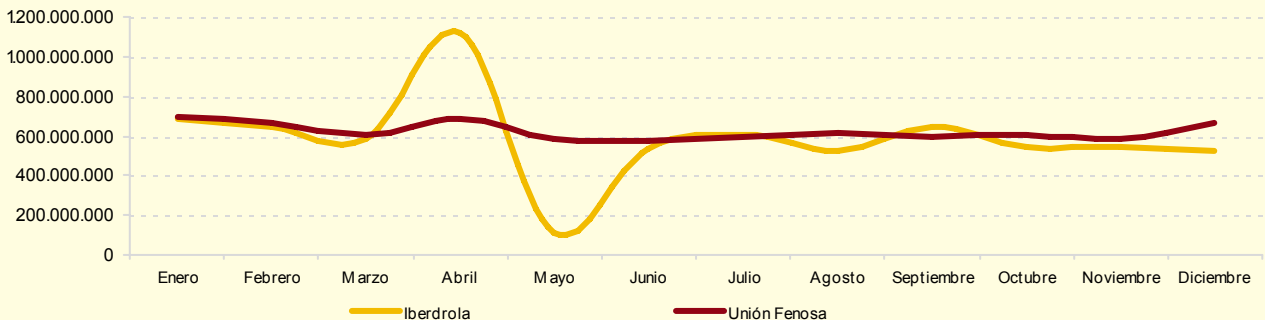
## 4. Electricidad

### 4.1. Electricidad facturada (kWh) en la Ciudad de Madrid por actividad principal en 2008

Actividad Principal	Total	Iberdrola	Unión Fenosa
<b>TOTAL</b>	<b>14.589.807.942</b>	<b>7.113.331.367</b>	<b>7.476.476.575</b>
Agricultura, ganadería, silvicultura, caza, pesca	5.512.398	2.987.272	2.525.126
Extracción y aglomeración carbones	287.287	21.458	265.829
Extracción petróleo y gas	11.352.740	10.345.590	1.007.150
Combust.nuclear y otras energías	1.439.344	814.750	624.594
Coquerías	9.625	-	9.625
Refinerías de petróleo	9.385.625	186.726	9.198.899
Producción y distribución energía eléctrica	29.688.674	9.063.647	20.625.027
Fábricas gas-distribución gas	8.813.291	4.181.756	4.631.535
Minas y canteras (no energéticas)	574.061	214.044	360.017
Siderurgia y fundición	331.416.246	329.508.599	1.907.647
Metalurgia no férrea	4.052.381	255.017	3.797.364
Industria del vidrio	1.015.719	299.720	715.999
Cementos, cales y yesos	871.418	410.431	460.987
Otros materiales construcción	19.653.359	3.504.320	16.149.039
Química y petroquímica	32.839.627	12.350.770	20.488.857
Máquinas y transformados metálicos	154.410.279	21.231.192	133.179.087
Construcción y reparación naval	870.377	545.469	324.908
Construcción automóviles y bicicletas	96.115.187	62.040.346	34.074.841
Construcción otros medios transporte	19.470.058	2.438.982	17.031.076
Alimentación, bebidas y tabaco	95.838.599	48.782.460	47.056.139
Industria textil, confección, cuero y calzado	55.046.546	25.870.772	29.175.774
Industria de madera y corcho	3.080.503	1.213.940	1.866.563
Pastas papeleras, papel, cartón manipulados	10.788.601	2.587.875	8.200.726
Artes gráficas y edición	80.454.697	22.162.954	58.291.743
Ind.caucho, plásticas y otras no especificadas	93.838.637	26.020.114	67.818.523
Construcción y obras públicas	158.008.035	58.567.301	99.440.734
Transporte por ferrocarriles	300.418.894	218.618.938	81.799.956
Otras empresas transporte	802.815.129	324.534.697	478.280.432
Hostelería	846.704.958	435.579.468	411.125.490
Comercio y servicios	3.553.131.655	1.415.316.299	2.137.815.356
Administración y otros servicios públicos	2.345.862.643	1.342.792.291	1.003.070.352
Alumbrado público	238.649.422	85.745.566	152.903.856
Usos domésticos	4.988.365.538	2.374.774.718	2.613.590.820
No especificados	279.854.528	270.270.085	9.584.443
Distribuidores (reventas)	9.171.861	93.800	9.078.061

FUENTE: Iberdrola. Unión Fenosa

#### Electricidad facturada (kWh) en la Ciudad de Madrid por meses. Año 2008

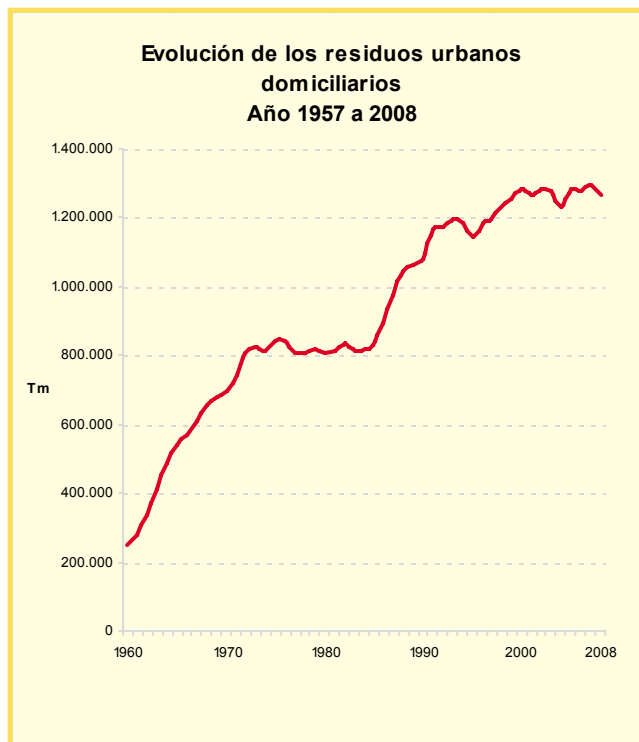


## 5. Residuos sólidos

### 5.1. Evolución de los residuos urbanos domiciliarios en la Ciudad de Madrid

Años	Toneladas	Población calculada a 1 de julio	Kgs./Habitante
2000	1.281.411	2.943.415	435
2001	1.266.198	3.013.231	420
2002	1.285.128	3.084.214	417
2003	1.279.570	3.143.598	407
2004	1.229.134	3.164.864	388
2005	1.285.639	3.186.379	403
2006	1.280.813	3.167.424	404
2007	1.294.156	3.187.062	406
2008	1.266.657	3.238.208	391

FUENTE: Área de Gobierno de Medio Ambiente. Dirección General Evaluación Ambiental



### 5.2. Recogida de residuos urbanos domiciliarios, vidrio, papel y pilas por meses

Años / Meses	Residuos Urbanos Domiciliarios (Tm)	Papel (Kg.)	Vidrio (Kg.)	Pilas (Kg.)	
				Total	Mobiliario Urbano
<b>2006</b>	<b>1.280.813</b>	<b>73.646.940</b>	<b>30.055.300</b>	<b>343.635</b>	<b>108.100</b>
<b>2007</b>	<b>1.294.157</b>	<b>83.222.710</b>	<b>33.612.740</b>	<b>311.134</b>	<b>113.614</b>
<b>2008</b>	<b>1.266.657</b>	<b>81.917.780</b>	<b>36.665.540</b>	<b>316.880</b>	<b>97.370</b>
Enero	113.312	7.688.430	3.905.920	17.220	1.800
Febrero	104.933	7.015.550	2.913.660	28.280	12.320
Marzo	103.815	6.822.470	2.730.560	36.000	15.620
Abril	110.766	7.102.300	3.095.360	28.340	9.240
Mayo	109.991	6.971.790	2.963.160	28.915	9.780
Junio	109.669	7.124.590	2.953.740	19.170	4.200
Julio	103.530	6.421.480	2.916.000	28.080	7.560
Agosto	81.063	4.125.320	2.251.940	27.560	7.360
Septiembre	105.357	6.954.300	2.645.080	19.820	4.900
Octubre	113.570	7.046.330	3.156.120	33.740	11.970
Noviembre	104.202	6.784.570	3.026.500	27.995	8.020
Diciembre	106.451	7.860.650	4.107.500	21.760	4.600

FUENTE: Área de Gobierno de Medio Ambiente y Servicios a la Ciudad. Dirección General de Calidad y Evaluación Ambiental



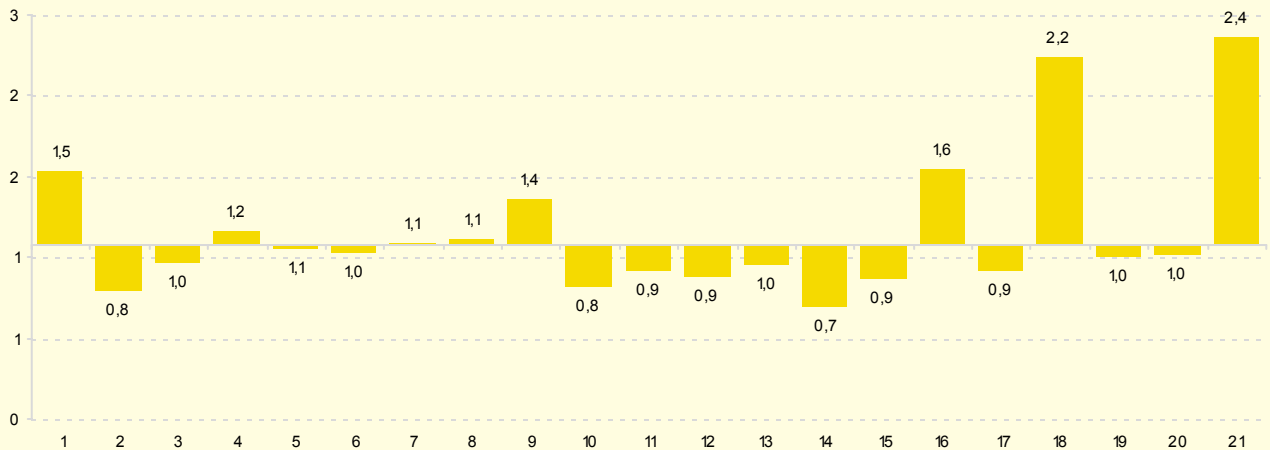
5.3. Residuos sólidos recogidos por Distrito

Distrito	Toneladas			Kg/Hab./Año <sup>(1)</sup>			Kg/hab. Día
	2006	2007	2008	2006	2007	2008	2008
<b>TOTAL</b>	<b>1.280.813</b>	<b>1.294.156</b>	<b>1.266.657</b>	<b>401</b>	<b>406</b>	<b>391</b>	<b>1,07</b>
01. Centro	82.464	81.342	80.013	567	575	562	1,54
02. Arganzuela	43.878	44.878	44.106	294	300	289	0,79
03. Retiro	45.461	45.649	43.531	363	367	350	0,96
04. Salamanca	65.842	65.410	62.407	442	446	423	1,16
05. Chamartín	59.974	59.261	55.838	420	412	385	1,05
06. Tetuán	58.701	59.382	57.861	385	390	375	1,03
07. Chamberí	60.477	60.458	58.048	408	415	398	1,09
08. Fuencarral-El Pardo	81.175	90.370	89.076	385	425	405	1,11
09. Moncloa-Aravaca	65.673	58.166	58.801	555	496	498	1,36
10. Latina	81.476	81.091	77.587	316	316	300	0,82
11. Carabanchel	86.572	88.286	84.740	350	355	334	0,92
12. Usera	45.538	45.846	44.522	335	336	319	0,87
13. Puente de Vallecas	86.016	86.065	84.921	354	356	348	0,95
14. Moratalaz	27.700	27.206	26.207	262	259	251	0,69
15. Ciudad Lineal	75.493	75.205	72.466	330	332	318	0,87
16. Hortaleza	88.982	93.064	95.541	556	576	566	1,55
17. Villaverde	53.451	51.702	49.686	365	354	335	0,92
18. Villa de Vallecas	55.213	57.864	59.900	824	862	817	2,24
19. Vicálvaro	28.530	27.962	25.282	429	422	368	1,01
20. San Blas	57.145	58.205	57.947	375	380	372	1,02
21. Barajas	31.051	36.744	38.174	713	841	862	2,36

<sup>(1)</sup> Población calculada a 1 de julio de cada año.

FUENTE: Área de Gobierno de Medio Ambiente. Dirección General de Evaluación Ambiental

Residuos sólidos (Kg/ Hab/Día.) recogidos por Distrito en 2008



#### 5.4. Número de recipientes de sistema hermético, de vidrio y de papel instalados por Distrito en 2008

Distrito	Sistema Hermético				Número de contenedores		
	Número contenedores	Capacidad (litros)	Habitantes (1.01.05)	Litros por Habitante	Capacidad (litros)	Habitantes (1.01.05)	Litros por Habitante
<b>TOTAL</b>	<b>321.026</b>	<b>101.138.640</b>	<b>3.238.208</b>	<b>31</b>	<b>5.989</b>	<b>5.947</b>	<b>2.486</b>
01. Centro	23.720	5.344.740	142.270	38	200	172	260
02. Arganzuela	14.794	3.765.760	152.744	25	273	272	110
03. Retiro	11.713	2.826.840	124.258	23	205	198	66
04. Salamanca	22.923	5.279.140	147.707	36	237	225	124
05. Chamartín	23.436	5.593.390	145.088	39	281	251	174
06. Tetuán	18.831	5.215.800	154.470	34	241	237	78
07. Chamberí	21.846	5.094.560	145.934	35	243	236	98
08. Fuencarral-El Pardo	19.135	6.928.600	220.085	31	484	489	158
09. Moncloa-Aravaca	20.817	6.890.560	118.068	58	310	269	202
10. Latina	15.250	5.968.240	258.476	23	477	460	119
11. Carabanchel	11.384	6.589.720	253.678	26	442	451	103
12. Usera	10.337	3.143.830	139.594	23	218	254	71
13. Puente de Vallecas	18.552	6.056.580	244.151	25	416	432	91
14. Moratalaz	3.575	2.082.170	104.494	20	186	188	40
15. Ciudad Lineal	23.408	6.397.100	228.171	28	416	423	170
16. Hortaleza	18.325	5.588.310	168.702	33	347	337	175
17. Villaverde	6.831	3.979.660	148.252	27	293	297	90
18. Villa de Vallecas	7.403	3.284.870	73.281	45	128	151	51
19. Vicálvaro	3.829	2.113.280	68.716	31	147	155	74
20. San Blas	16.773	6.017.020	155.795	39	329	341	152
21. Barajas	8.144	2.978.470	44.274	67	116	109	80

FUENTE: Área de Medio Ambiente y Servicios a la Ciudad. Dirección General de Calidad y Evaluación Ambiental

#### 5.5. Producción anual de residuos urbanos (Tm)

Años	2004	2005	2006	2007	2008
<b>Total</b>	<b>1.537.163</b>	<b>1.586.476</b>	<b>1.589.254</b>	<b>1.628.150</b>	
<b>Generados por los ciudadanos</b>	<b>1.281.295</b>	<b>1.308.500</b>	<b>1.249.539</b>	<b>1.245.716</b>	
Recogida selectiva Domiciliaria	1.174.244	1.194.196	1.127.052	1.117.437	
Bolsa de restos	1.102.422	1.121.087	1.049.188	1.038.341	
Bolsa de envases	71.822	73.109	77.864	79.096	
Otras recogidas	86.236	94.379	103.702	116.831	
Vidrio	26.488	28.153	30.055	33.608	
Papel y cartón	59.748	66.226	73.647	83.223	
Residuos voluminosos	20.359	19.508	18.348	11.040	
Restos animales	456	417	437	408	
<b>Generados por actividad económica</b>	<b>255.868</b>	<b>277.976</b>	<b>339.715</b>	<b>328.434</b>	
Limpiezas viarias	99.677	113.463	127.971	132.159	
Particulares	80.841	82.526	76.258	78.094	
Grandes productores	75.350	81.987	135.486	172.181	

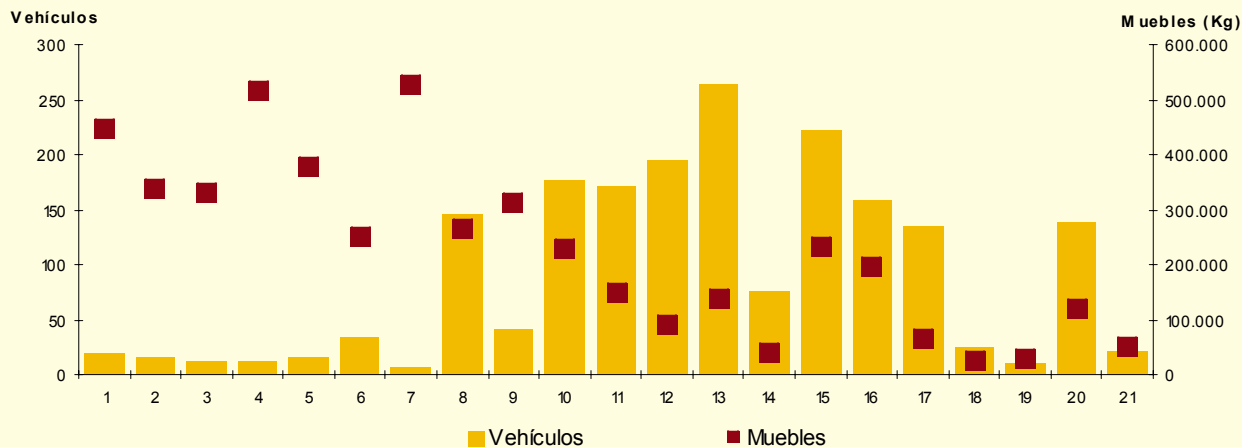
FUENTE: Área de Gobierno de Medio Ambiente. Dirección General Parque Tecnológico Valdemingómez

## 5.6. Retirada de vehículos abandonados y de muebles por Distrito y año

Distrito	2004		2005		2006		2007		2008	
	Vehículos	Muebles (Kg.)	Vehículos	Muebles (Kg.)	Vehículos	Muebles (Kg.)	Vehículos	Muebles (Kg.)	Vehículos	Muebles (Kg.)
<b>TOTAL</b>	<b>2.295</b>	<b>6.502.810</b>	<b>2.340</b>	<b>3.590.360</b>	<b>2.817</b>	<b>3.641.140</b>	<b>1.947</b>	<b>4.756.340</b>	<b>1.903</b>	<b>4.728.800</b>
01. Centro	36	189.720	21	180.520	19	178.600	19	382.880	20	448.360
02. Arganzuela	100	133.300	106	131.560	48	133.440	24	287.360	17	337.400
03. Retiro	69	348.520	38	163.320	27	188.160	8	312.860	13	330.620
04. Salamanca	29	267.620	8	253.180	36	254.040	21	521.700	13	517.660
05. Chamartín	135	487.710	97	188.000	100	203.380	16	346.240	17	378.960
06. Tetuán	154	130.100	134	122.800	119	129.260	62	202.220	35	250.720
07. Chamberí	37	272.620	11	257.700	11	250.480	12	584.000	8	528.540
08. Fuencarral - El Pardo	137	642.800	114	274.580	180	290.740	152	273.880	145	263.900
09. Moncloa - Aravaca	86	176.980	75	189.860	96	213.780	63	249.020	42	311.520
10. Latina	223	806.240	219	348.780	220	344.320	193	279.680	177	227.980
11. Carabanchel	167	280.340	214	232.360	212	191.300	171	176.480	171	149.320
12. Usera	129	440.500	164	116.400	240	122.580	237	110.320	195	91.380
13. Puente de Vallecas	194	468.720	263	194.580	363	192.700	233	193.380	263	136.440
14. Moratalaz	91	54.480	61	50.300	98	54.760	86	49.980	77	41.680
15. Ciudad Lineal	266	515.820	321	293.040	411	304.900	233	295.680	221	232.000
16. Hortaleza	124	244.320	117	241.700	179	236.640	119	197.000	158	194.680
17. Villaverde	64	597.800	163	76.880	164	72.580	115	61.440	135	64.300
18. Villa de Vallecas	30	176.560	29	32.040	39	38.500	20	20.700	25	24.140
19. Vicálvaro	43	66.160	19	34.740	13	34.780	2	29.720	11	27.320
20. San Blas	123	131.200	133	158.480	208	148.560	138	139.300	139	119.740
21. Barajas	58	71.300	33	49.540	34	57.640	23	42.500	21	52.140

FUENTE: Área de Gobierno de Medio Ambiente. Dirección General de Evaluación Ambiental.

## Retirada de vehículos abandonados y de muebles por Distrito. Año 2008



## Fuentes, notas y conceptos del capítulo 6

### 1. Infraestructuras básicas. Abastecimientos de agua

#### Canal de Isabel II. Dirección Financiera

*Consumo doméstico* engloba el destinado exclusivamente a viviendas y el que se realice para calefacción, garajes, jardines, piscinas y demás servicios comunes en régimen de comunidad, así como los locales de una misma finca sin acometida independiente.

*Consumo industrial* comprende el realizado en tomas contratadas exclusivamente para actividades de este tipo.

*Otros Usos* recoge todos aquellos usos no incluidos en los anteriores grupos y los que se realicen en acometidas destinadas a riegos en general, fuentes públicas, parques y jardines públicos así como los solares.

*Consumo por habitante*: el número de habitantes para un año "T" es el promedio de las cifras oficiales que resultan de las revisiones anuales del padrón municipal de habitantes a 1 de enero de los años "T" y "T+1".

### 2. Gas

#### Gas Natural SDG, S.A.

Acceso terceros, son compañías distribuidoras de gas a través de la red de Gas natural, que surgen a partir de la liberalización del sector (ley 34/1998).

Aunque la Ley es de 1998, no aparecen nuevos distribuidores hasta 2001; esta participación de otras compañías en el sector va evolucionando progresivamente. .

### 3. Telefonía

#### Telefónica. Dirección de Madrid

## 4. Electricidad

### Unión Fenosa. Iberdrola

Cada una de las dos Compañías Eléctricas suministradoras de electricidad en el municipio de Madrid ha facilitado la información correspondiente a sus respectivas infraestructuras y consumos en sus zonas de abastecimiento. Iberdrola engloba a las antiguas Hidroeléctrica e Iberduero y Unión Fenosa es la antigua Unión Eléctrica.

#### Actividad principal

La clasificación de sectores económicos se basa en la CNAE-93 y se estableció por acuerdo entre las empresas eléctricas y el Ministerio de Industria y Energía.

Distribuidores (reventas) refleja otras Compañías suministradoras de energía eléctrica existentes desde la liberalización eléctrica. (Ley 54/1997).

## 5. Residuos sólidos

**Área de Gobierno de Medio Ambiente y Servicios a la Ciudad. Dirección General de Calidad y Evaluación Ambiental.**

**Área de Gobierno de Medio Ambiente y Servicios a la Ciudad. Dirección General Parque Tecnológico Valdemingómez.**

*Residuos Urbanos Domiciliarios:* Residuos recogidos a través de los contenedores grises con tapa naranja ( restos orgánicos) y los contenedores amarillos (envases); la recogida de papel, vidrio y pilas corresponde a recogida de aportación y se realiza mediante los contenedores instalados en las calles; el total de pilas engloba las recogidas puerta a puerta y las recogidas a través de mobiliario urbano.

*Sistema hermético:* Hace referencia al total de cubos y contenedores cerrados existentes (su instalación y mantenimiento), entregados a las fincas para la evacuación de residuos.

