

## Capítulo VI

# Infraestructuras Básicas



## 1. Abastecimiento de agua

1.1. Hm<sup>3</sup> de agua por embalse de procedencia

1.2. Facturación del consumo de agua en la Ciudad de Madrid por trimestre según tipo de consumo (miles m<sup>3</sup>)

1.3. Facturación de doméstico de agua en la Ciudad de Madrid por habitante y Distrito

## 2. Gas

2.1. Facturación mensual de gas natural (millones de kWh) por años

## 3. Telefonía

3.1. Infraestructura telefónica en la Ciudad de Madrid por años

## 4. Electricidad

4.1. Electricidad facturada (kWh) en la Ciudad de Madrid por actividad principal

## 5. Residuos sólidos

5.1. Evolución de los residuos urbanos domiciliarios en la Ciudad de Madrid

5.2. Recogida de residuos urbanos domiciliarios, vidrio, papel y pilas por meses

5.3. Residuos sólidos recogidos por Distrito

5.4. Número de recipientes de sistema hermético, de vidrio y de papel instalados por Distrito

5.5. Residuos tratados en el Complejo Medioambiental de Valdemingómez por meses

5.6. Retirada de vehículos abandonados y de muebles por Distrito y año

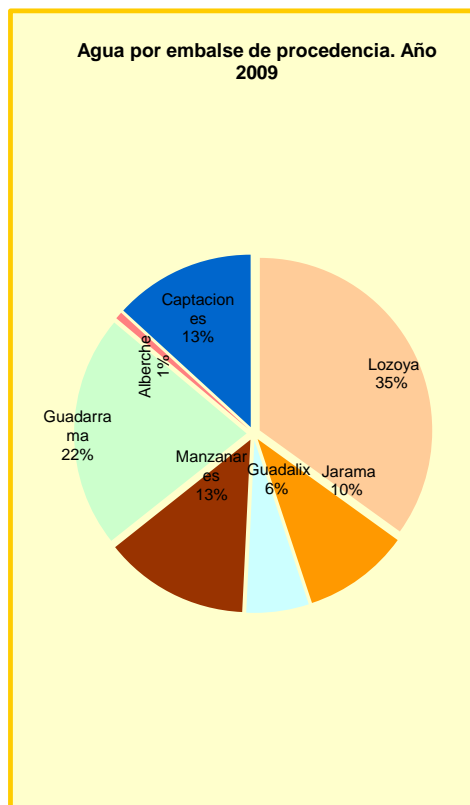
Fuentes, notas y conceptos del Capítulo 6

## 1. Abastecimientos de agua

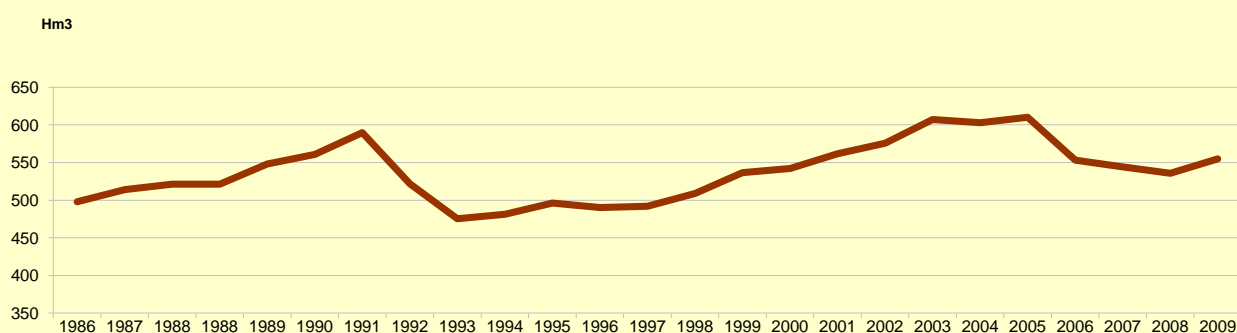
### 1.1. Hm3 de agua por embalse de procedencia

	2001	2002	2003	2004	2005	2006	2007	2008	2009
<b>TOTAL</b>	<b>561,7</b>	<b>575,8</b>	<b>607,3</b>	<b>602,8</b>	<b>610,1</b>	<b>553,2</b>	<b>544,4</b>	<b>535,8</b>	<b>554,8</b>
<b>Cuenca Lozoya</b>									
Pinilla	4,1	4,4	5,0	5,5	4,5	3,5	4	3,5	3,7
Villar	46,5	32,2	29,4	41,4	39,2	7,9	22,5	9,6	28,6
Atazar	149,1	191,8	170,8	194,2	253,2	123,4	114,9	126,7	161,6
<b>Cuenca Jarama</b>									
Vado	84,2	56,8	108,7	96,2	30,2	98,0	100,2	67,4	55,2
<b>Cuenca Guadalix</b>									
Pedrezuela	41,3	15,2	53,1	39,4	13,9	31,7	33,7	24,4	32,6
<b>Cuenca Manzanares</b>									
Santillana	87,0	53,1	51,4	68,4	48,7	46,4	37,2	53,0	64,7
Navacerrada	11,7	3,9	13,6	12,1	6	9,3	15,4	3,7	10,5
<b>Cuenca Guadarrama</b>									
Jarosa	14,8	16,3	17,6	17,4	18	10,2	13,8	11,0	16,4
Valmayor	101,3	140,9	128,6	121,9	146,6	139,9	142,6	130,1	104,4
<b>Cuenca del Alberche</b>									
La Aceña	1,3	1,3	1,3	1,5	1,2	0,4	0,5	0,6	0,8
Los Morales	2,5	2,9	2,8	1,7	3	2,6	3,8	2,7	3,0
<b>Captaciones</b>									
Sorbe	13,3	6,0	18,5	1,9	0	0	2,8	0	0
Aguas subterráneas	4,6	48,8	5,0	1,2	45,6	42,5	34,4	1,9	5,6
Picadas (Alberche)	0,0	0,0	0,0	0	0	12,6	0	80,6	44,7
La Parra	0,0	2,2	1,5	0	0	0,8	0	0	0
San Juan-Majadahonda	0	0	0	0	0	0,7	0	0	0
Los Ramos	0	0	0	0	0	23,3	18,6	20,6	23,1

FUENTE: Canal de Isabel II

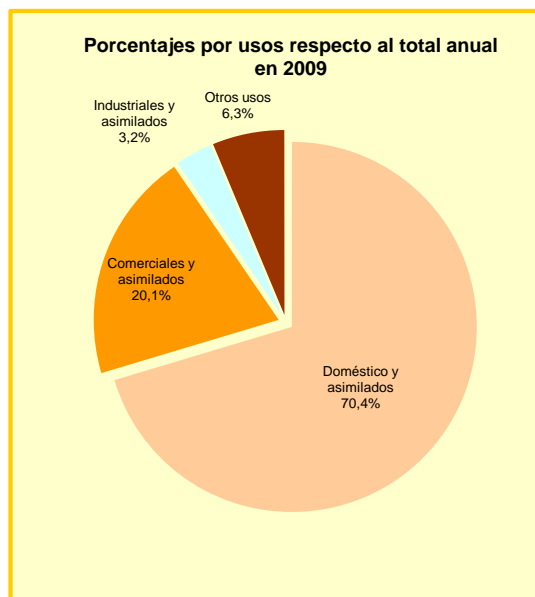


### Evolución del agua salida de embalses y captaciones. Año 1986 a 2009



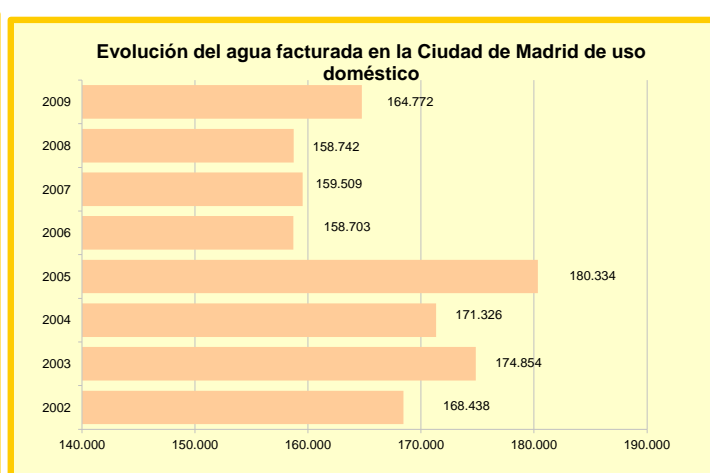
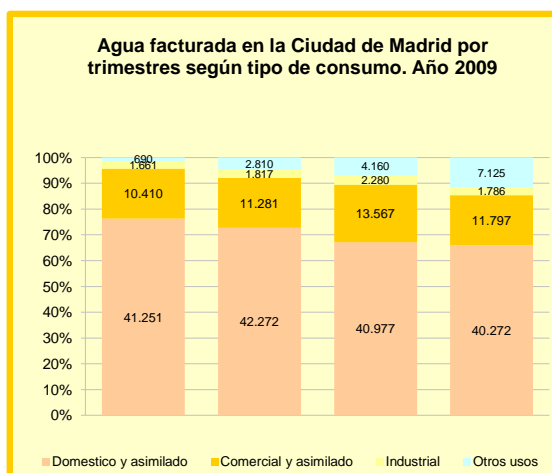
## 1.2. Facturación del consumo de agua en la Ciudad de Madrid por trimestre según tipo de consumo (miles m3)

	Porcentajes por usos respecto al total anual	Trimestre				
		I	II	III	IV	
<b>2007 Total</b>	<b>226.700</b>	<b>100</b>	<b>52.481</b>	<b>57.770</b>	<b>60.485</b>	<b>55.964</b>
Domésticos y asimilados	159.509	72	38.748	40.754	39.509	40.498
Comerciales y asimilados	47.820	22	10.220	12.281	14.003	11.316
Industriales	8.065	4	1.874	2.054	2.264	1.873
Otros usos	11.306	5	1.639	2.681	4.709	2.277
<b>2008 Total</b>	<b>223.209</b>	<b>100</b>	<b>53.560</b>	<b>56.951</b>	<b>59.333</b>	<b>53.365</b>
Domésticos y asimilados	158.742	71	39.529	40.419	39.168	39.626
Comerciales y asimilados	45.349	20	10.412	11.662	13.259	10.016
Industriales	7.713	4	1.746	2.022	2.281	1.664
Otros usos	11.405	5	1.873	2.848	4.625	2.059
<b>2009 Total</b>	<b>234.157</b>	<b>100</b>	<b>54.012</b>	<b>58.180</b>	<b>60.985</b>	<b>60.980</b>
Doméstico y asimilados	164.772	70	41.251	42.272	40.977	40.272
Comerciales y asimilados	47.056	20	10.410	11.281	13.567	11.797
Industriales y asimilados	7.545	3	1.661	1.817	2.280	1.786
Otros usos	14.785	6	690	2.810	4.160	7.125



(1) y (2) A partir de 2006 varía el criterio de clasificación de los distintos grupos de usos

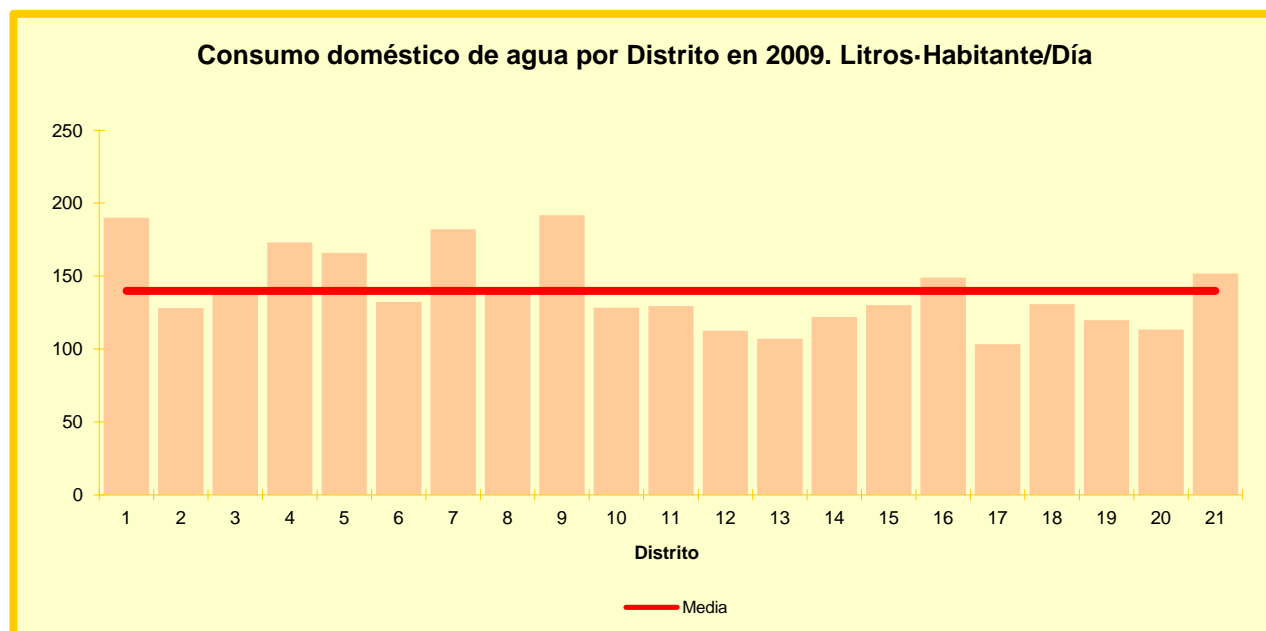
FUENTE: Canal de Isabel II



## 1.3. Facturación de doméstico de agua en la Ciudad de Madrid por habitante y Distrito

Distrito	2008			2009		
	Consumo de agua (m <sup>3</sup> )	Litros habitante/día	Índice Madrid Ciudad = 100	Consumo de agua (m <sup>3</sup> )	Litros habitante/día	Índice Madrid Ciudad = 100
Total	158.742.530	133,3	100,0	164.771.895	138,4	100,0
01. Centro	8.764.878	167,2	125,5	9.963.253	190,1	137,4
02. Arganzuela	7.025.794	124,9	93,7	7.212.546	128,2	92,7
03. Retiro	6.288.316	138,2	103,7	6.280.514	138,1	99,8
04. Salamanca	8.931.827	164,8	123,7	9.374.589	173,0	125,0
05. Chamartín	8.855.571	166,0	124,5	8.847.614	165,8	119,8
06. Tetuán	7.665.530	134,5	100,9	7.540.252	132,3	95,6
07. Chamberí	8.681.234	162,2	121,7	9.744.482	182,1	131,6
08. Fuencarral-El Par	11.194.845	137,1	102,9	11.456.017	140,3	101,4
09. Moncloa-Aravaca	7.492.254	172,7	129,6	8.313.992	191,6	138,5
10. Latina	10.914.111	115,3	86,5	12.136.687	128,3	92,7
11. Carabanchel	10.895.499	116,5	87,4	12.102.279	129,4	93,5
12. Usera	5.597.079	108,7	81,6	5.788.347	112,5	81,3
13. Puente de Valleca	9.880.821	110,2	82,7	9.592.052	107,0	77,3
14. Moratalaz	4.633.143	121,5	91,2	4.646.941	121,9	88,1
15. Ciudad Lineal	11.279.060	134,6	101,0	10.897.120	130,1	94,0
16. Hortaleza	9.098.985	146,1	109,6	9.269.118	148,8	107,6
17. Villaverde	5.854.047	107,2	80,4	5.642.422	103,3	74,7
18. Villa de Vallecas	3.293.207	117,2	87,9	3.675.687	130,8	94,6
19. Vicálvaro	3.076.576	121,3	91,0	3.036.731	119,8	86,6
20. San Blas	6.488.737	113,2	84,9	6.499.030	113,4	82,0
21. Barajas	2.442.700	150,2	112,7	2.470.811	151,9	109,8
No consta distrito	388.316	..	..	281.411	..	..

FUENTE: Canal de Isabel II



## 2. Gas

### 2.1. Facturación mensual de gas natural (millones de kWh) por años

Meses	Usos	2008	2009
TOTAL	<b>Doméstico + Comercial</b>	<b>6.110</b>	<b>8.557</b>
	<b>Industrial</b>	<b>1.539</b>	<b>4.120</b>
	<b>Acceso Terceros</b>	<b>3.896</b>	<b>..</b>
Enero	<b>Total</b>	890	1.986
	Doméstico + Comercial	860	1.567
	Industrial	29	420
	Acceso Terceros	..	..
Febrero	<b>Total</b>	886	2.193
	Doméstico + Comercial	869	1.845
	Industrial	17	348
	Acceso Terceros	..	..
Marzo	<b>Total</b>	3.133	1.383
	Doméstico + Comercial	675	1.099
	Industrial	13	284
	Acceso Terceros	2.446	..
Abril	<b>Total</b>	596	1.250
	Doméstico + Comercial	586	991
	Industrial	11	259
	Acceso Terceros	..	..
Mayo	<b>Total</b>	408	801
	Doméstico + Comercial	403	605
	Industrial	5	197
	Acceso Terceros	..	..
Junio	<b>Total</b>	1.667	591
	Doméstico + Comercial	211	416
	Industrial	7	174
	Acceso Terceros	1.450	..
Julio	<b>Total</b>	1.090	381
	Doméstico + Comercial	527	218
	Industrial	564	163
	Acceso Terceros	..	..
Agosto	<b>Total</b>	..	335
	Doméstico + Comercial	..	199
	Industrial	..	136
	Acceso Terceros	..	..
Septiembre	<b>Total</b>	..	375
	Doméstico + Comercial	..	185
	Industrial	..	190
	Acceso Terceros	..	..
Octubre	<b>Total</b>	2.872	430
	Doméstico + Comercial	1.979	218
	Industrial	893	212
	Acceso Terceros	..	..
Noviembre	<b>Total</b>	..	1.215
	Doméstico + Comercial	..	380
	Industrial	..	835
	Acceso Terceros	..	..
Diciembre	<b>Total</b>	..	1.736
	Doméstico + Comercial	..	835
	Industrial	..	902
	Acceso Terceros	..	..

NOTA: Con motivo de la liberalización del mercado del gas, la fuente ha facilitado de distinta manera los datos. Hasta junio el último mes de cada trimestre engloba el consumo trimestral producido por el acceso de terceros a la Red. A partir de junio sólo facilitan datos trimestrales por uso, los cuales están indicados en el primer mes del trimestre correspondiente

FUENTE: Gas Natural SDG, S.A.

## 3. Telefonía

### 3.1 Infraestructura telefónica en la Ciudad de Madrid por años

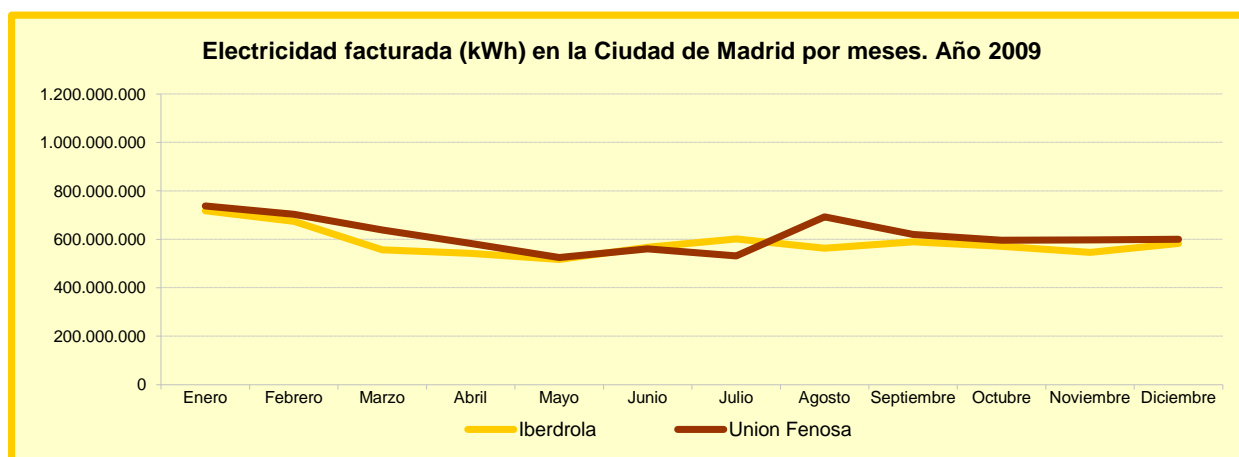
Infraestructura	2000	2001	2002	2003	2004	2005	2006	2007	2008	2009
Líneas RTB	1.473.291	1.448.174	1.380.364	1.340.338	1.318.493	1.307.718	1.291.539	1.291.816	1.225.275	1.122.071
Líneas RDSI	81.381	97.741	101.282	103.161	104.061	104.368	104.288	103.040	98.794	88.376
Conexiones ADSL	-	52.294	121.878	194.769	269.668	329.893	396.757	450.191	488.493	487.727
Cabinas	5.319	4.749	4.449	3.785	3.767	3.759	3.722	3.088	3.014	3.606

FUENTE: Telefónica. Dirección de Madrid

## 4. Electricidad

### 4.1. Electricidad facturada (kWh) en la Ciudad de Madrid por actividad principal en 2009

Actividad Principal	2009		
	TOTAL	Iberdrola	Unión Fenosa
<b>TOTAL</b>	<b>14.413.350.413</b>	<b>7.027.177.322</b>	<b>7.386.173.091</b>
Agricultura, ganadería, silvicultura, caza, pesca	6.080.678	3.766.336	2.314.342
Extracción y aglomeración carbones	389.812	20.876	368.936
Extracción petróleo y gas	12.321.254	11.348.562	972.692
Combust.nuclear y otras energías	821.713	17.710	804.003
Coquerías	9.132	-	9.132
Refinerías de petróleo	7.597.021	130.375	7.466.646
Producción y distribución energía eléctrica	11.242.420	7.854.169	3.388.251
Fábricas gas-distribución gas	8.794.696	4.028.974	4.765.722
Minas y canteras (no energéticas)	584.862	297.419	287.443
Siderurgia y fundición	165.670.558	164.061.633	1.608.925
Metalurgia no férrea	3.711.481	231.362	3.480.119
Industria del vidrio	723.315	129.690	593.625
Cementos, cales y yesos	959.036	437.885	521.151
Otros materiales construcción	16.865.512	3.275.295	13.590.217
Química y petroquímica	31.224.424	12.537.006	18.687.418
Máquinas y transformados metálicos	154.334.254	29.010.330	125.323.924
Construcción y reparación naval	851.366	510.736	340.630
Construcción automóviles y bicicletas	72.106.652	51.653.211	20.453.441
Construcción otros medios transporte	20.033.398	2.003.534	18.029.864
Alimentación, bebidas y tabaco	98.244.313	52.051.692	46.192.621
Industria textil, confección, cuero y calzado	54.280.265	24.529.918	29.750.347
Industria de madera y corcho	3.114.356	1.303.721	1.810.635
Pastas papeleras, papel, cartón manipulados	9.483.330	2.556.260	6.927.070
Artes gráficas y edición	73.807.181	20.723.738	53.083.443
Ind.caucho, plásticas y otras no especificadas	86.768.179	19.980.628	66.787.551
Construcción y obras públicas	215.953.374	115.113.113	100.840.261
Transporte por ferrocarriles	295.719.228	219.035.537	76.683.691
Otras empresas transporte	446.091.403	10.843.118	435.248.285
Hostelería	817.281.686	406.276.359	411.005.327
Comercio y servicios	2.550.740.101	432.978.916	2.117.761.185
Administración y otros servicios públicos	2.455.923.274	1.401.447.212	1.054.476.062
Alumbrado público	1.564.384.221	1.409.255.647	155.128.574
Usos domésticos	5.051.412.136	2.457.083.105	2.594.329.031
No especificados	170.266.212	162.683.257	7.582.955
Distribuidores (reventas)	5.559.572	-	5.559.572

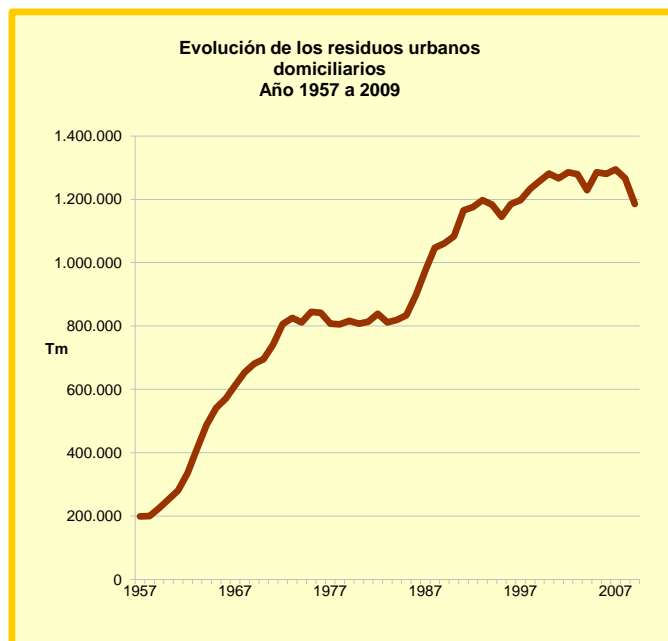


## 5. Residuos sólidos

### 5.1. Evolución de los residuos urbanos domiciliarios en la Ciudad de Madrid

Años	Toneladas	Población calculada a 1 de julio	Kgs./Habitante
2000	1.281.411	2.943.415	435,35
2001	1.266.198	3.013.231	420,21
2002	1.285.128	3.084.214	416,68
2003	1.279.570	3.143.598	407,04
2004	1.229.134	3.164.864	388,37
2005	1.285.639	3.186.379	403,48
2006	1.280.813	3.167.424	404,37
2007	1.294.156	3.187.062	406,07
2008	1.266.657	3.238.208	391,16
2009	1.185.119	3.273.006	362,09

FUENTE: Área de Gobierno de Medio Ambiente. Dirección General Gestión Ambiental Urbana



### 5.2. Recogida de residuos urbanos domiciliarios, vidrio, papel y pilas por meses

Años/Meses	Residuos Urbanos Domiciliarios (Tm)	Papel (Kg.)	Vidrio (Kg.)	Pilas (Kg.)	
				Total	Mobiliario Urbano
2007	1.294.156	83.222.710	33.612.740	311.134	113.614
2008	1.266.657	81.917.780	36.665.540	316.880	97.370
2009	1.185.119	92.157.720	42.880.000	334.020	90.220
Enero	106.303	7.767.820	4.153.760	29.613	8.720
Febrero	96.647	6.746.290	3.357.820	27.356	7.420
Marzo	103.680	8.030.490	3.704.600	29.638	9.420
Abril	96.938	7.379.903	3.485.000	27.540	7.500
Mayo	104.535	7.440.510	3.446.880	28.429	7.960
Junio	104.424	8.378.290	3.814.420	28.128	7.360
Julio	97.873	7.336.800	3.411.640	27.583	7.360
Agosto	75.715	5.087.620	2.621.460	26.641	7.360
Septiembre	96.447	8.369.923	3.093.260	26.639	6.420
Octubre	102.273	8.675.900	3.701.880	27.117	6.540
Noviembre	96.769	8.074.930	3.564.160	27.316	6.860
Diciembre	103.515	8.869.244	4.525.120	28.020	7.300

FUENTE: Área de Gobierno de Medio Ambiente. Dirección General Gestión Ambiental Urbana

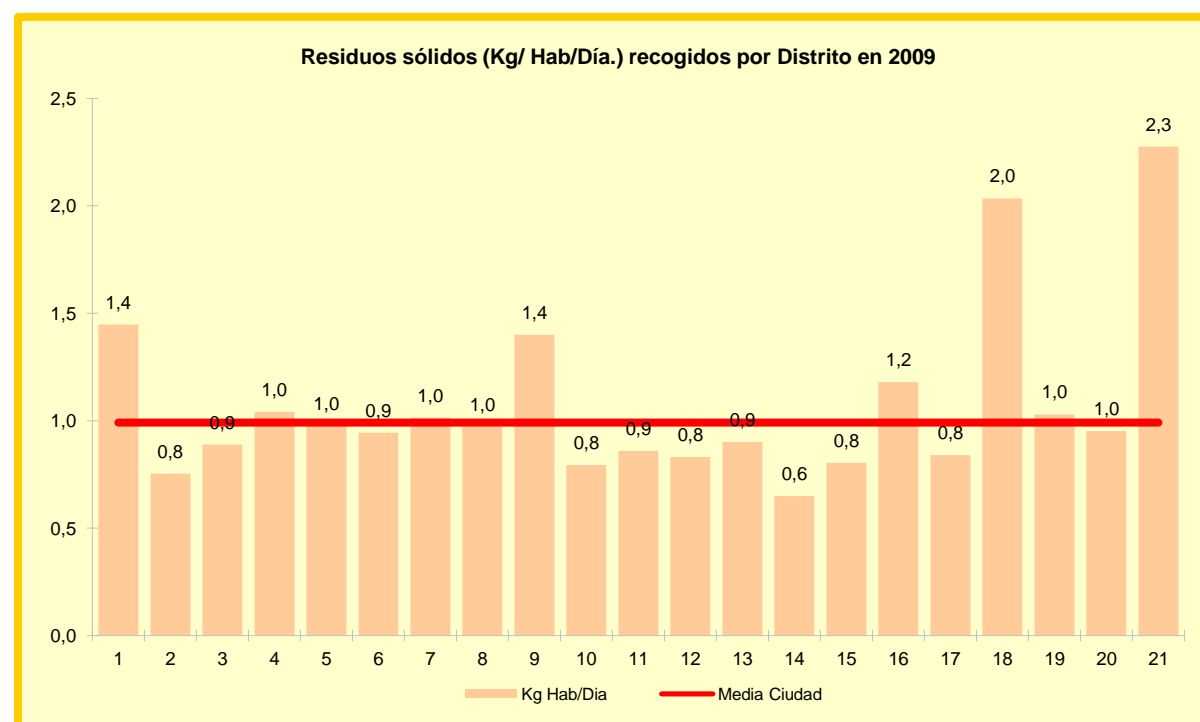


## 5.3. Residuos sólidos recogidos por Distrito

Distritos	Toneladas			Kg/Hab/Año			Kg/Hab/Día
	2007	2008	2009	2007	2008	2009	2009
<b>2009</b>	<b>1.294.156</b>	<b>1.266.657</b>	<b>1.185.119</b>	<b>406,07</b>	<b>391,16</b>	<b>362,00</b>	<b>0,992</b>
01. Centro	81.342	80.013	75.917	575,28	562,40	528,00	1,448
02. Arganzuela	44.878	44.106	42.429	300,03	288,76	275,00	0,753
03. Retiro	45.649	43.531	40.232	366,57	350,33	325,00	0,889
04. Salamanca	65.410	62.407	56.203	445,68	422,51	380,00	1,041
05. Chamartín	59.261	55.838	52.134	412,17	384,86	356,00	0,976
06. Tetuán	59.382	57.861	54.020	390,14	374,58	345,00	0,945
07. Chamberí	60.458	58.048	53.973	415,25	397,77	370,00	1,014
08. Fuencarral-El Pardo	90.370	89.076	80.252	424,85	404,73	355,00	0,973
09. Moncloa-Aravaca	58.166	58.801	60.682	495,64	498,03	511,00	1,400
10. Latina	81.091	77.587	74.760	315,97	300,17	290,00	0,794
11. Carabanchel	88.286	84.740	80.641	355,49	334,05	314,00	0,860
12. Usera	45.846	44.522	42.849	336,13	318,94	303,00	0,831
13. Puente de Vallecas	86.065	84.921	80.675	355,78	347,82	329,00	0,901
14. Moratalaz	27.206	26.207	24.559	259,30	250,80	237,00	0,649
15. Ciudad Lineal	75.205	72.466	67.350	331,58	317,60	294,00	0,805
16. Hortaleza	93.064	95.541	74.190	575,68	566,33	430,00	1,179
17. Villaverde	51.702	49.686	45.923	353,67	335,15	307,00	0,840
18. Villa de Vallecas	57.864	59.900	59.943	861,55	817,40	743,00	2,035
19. Vicálvaro	27.962	25.282	26.335	421,75	367,92	376,00	1,030
20. San Blas	58.205	57.947	54.671	380,11	371,95	347,00	0,952
21. Barajas	36.744	38.174	37.382	840,87	862,22	831,00	2,276

(1) Población calculada a 1 de julio de cada año

FUENTE: Área de Gobierno de Medio Ambiente. Dirección General Gestión Ambiental Urbana



## 5.4. Número de recipientes de sistema hermético, de vidrio y de papel instalados por Distrito en 2009

Distritos	Recogida Hermética				Número de Contenedores		
	Número de contenedores	Capacidad (litros)	Habitantes (01.01)	Litros por habitante	Vidrio	Papel en vía pública	Papel en Centros Oficiales <sup>(1)</sup>
<b>TOTAL</b>	<b>323.986</b>	<b>102.019.140</b>	<b>3.273.006</b>	<b>31</b>	<b>5.989</b>	<b>6.251</b>	<b>2.890</b>
01. Centro	22.555	5.153.390	143.674	36	200	176	268
02. Arganzuela	14.701	3.728.510	154.345	24	273	283	133
03. Retiro	11.775	2.822.480	123.969	23	205	208	87
04. Salamanca	22.840	5.249.320	147.961	35	237	246	130
05. Chamartín	23.513	5.582.940	146.347	38	281	272	200
06. Tetuán	19.154	5.276.440	156.658	34	241	260	89
07. Chamberí	22.449	5.231.040	145.794	36	243	242	120
08. Fuencarral-El	20.798	7.495.280	225.954	33	484	500	213
09. Moncloa-Arav	21.251	7.034.600	118.724	59	310	276	291
10. Latina	15.777	6.193.920	258.012	24	477	471	141
11. Carabanchel	11.042	6.487.960	256.973	25	442	470	114
12. Usera	10.508	3.204.010	141.189	23	218	261	88
13. Puente de Va	17.806	5.923.170	245.180	24	416	448	102
14. Moratalaz	3.592	2.038.690	103.704	20	186	194	42
15. Ciudad Lineal	23.360	6.368.560	229.290	28	416	438	182
16. Hortaleza	18.676	5.690.470	172.388	33	347	356	194
17. Villaverde	7.121	4.096.010	149.727	27	293	304	102
18. Villa de Valle	8.007	3.386.850	80.711	42	128	216	64
19. Vicálvaro	3.835	2.081.350	70.050	30	147	157	84
20. San Blas	17.048	6.043.020	157.367	38	329	353	166
21. Barajas	8.178	2.931.130	44.989	65	116	120	80

(<sup>1</sup>) Corresponde al número de dependencias no al total de contenedores que existen en las mismas

FUENTE: Área de Gobierno de Medio Ambiente. Dirección General Gestión Ambiental Urbana

## 5.5. Producción anual de residuos urbanos de la ciudad <sup>TM</sup> (1)

Origen	2006	2007	2008	2008	2009
<b>CIUDAD DE MADRID</b>	<b>1.589.254</b>	<b>1.628.150</b>	<b>1.587.356</b>	<b>1.587.356</b>	<b>1.478.677</b>
<b>Generados por los ciudadanos</b>	<b>1.249.539</b>	<b>1.245.716</b>	<b>1.208.817</b>	<b>1.208.817</b>	<b>1.174.666</b>
Recogida selectiva domiciliaria	1.127.052	1.117.437	1.082.958	1.082.958	1.026.142
Bolsa de restos	1.049.188	1.038.341	1.005.937	1.005.937	947.963
Bolsa de envases	77.864	79.096	77.021	77.021	78.179
Otras recogidas	103.702	116.831	119.529	119.529	135.038
Vidrio	30.055	33.608	37.611	37.611	42.880
Papel-cartón	73.647	83.223	81.918	81.918	92.158
Residuos voluminosos	18.348	11.040	5.924	5.924	13.098
Restos de animales	437	408	406	406	388
<b>Total generados por la actividad</b>	<b>339.715</b>	<b>382.434</b>	<b>378.540</b>	<b>378.540</b>	<b>304.011</b>
Limpiezas viarias	127.971	132.159	125.357	125.357	94.503
Empresas y Organismos <sup>(2)</sup>	211.744	250.275	253.183	253.183	209.508

NOTAS: (1) No se incluyen ni Rivas Vaciamadrid ni Arganda del Rey

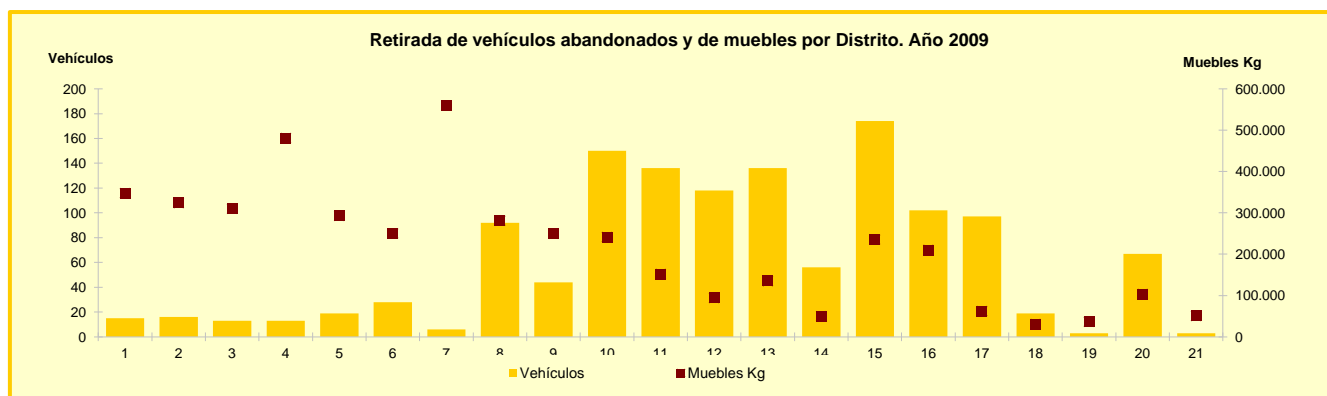
(2) Residuos procedentes de la hostelería, restauración, mercados....

FUENTE: Área de Gobierno de Medio Ambiente. Dirección General Parque Tecnológico Valdemingómez

## 5.6. Retirada de vehículos abandonados y de muebles por Distrito y año

Distritos	2005		2006		2007		2008		2009	
	Vehículos	Muebles kg.	Vehículos	Muebles kg.	Vehículos	Muebles*	Vehículos	Muebles*(Kg.)	Vehículos	Muebles*(Kg.)
<b>TOTAL</b>	<b>2.340</b>	<b>3.590.360</b>	<b>2.817</b>	<b>3.641.140</b>	<b>1.947</b>	<b>4.756.340</b>	<b>1.903</b>	<b>4.728.800</b>	<b>1.307</b>	<b>4.497.080</b>
Centro	21	180.520	19	178.600	19	382.880	20	448.360	15	347.360
Arganzuela	106	131.560	48	133.440	24	287.360	17	337.400	16	324.060
Retiro	38	163.320	27	188.160	8	312.860	13	330.620	13	310.240
Salamanca	8	253.180	36	254.040	21	521.700	13	517.660	13	480.700
Chamartín	97	188.000	100	203.380	16	346.240	17	378.960	19	293.060
Tetuán	134	122.800	119	129.260	62	202.220	35	250.720	28	250.160
Chamberí	11	257.700	11	250.480	12	584.000	8	528.540	6	559.700
Fuencarral - El Pardo	114	274.580	180	290.740	152	273.880	145	263.900	92	281.260
Moncloa - Aravaca	75	189.860	96	213.780	63	249.020	42	311.520	44	249.600
Latina	219	348.780	220	344.320	193	279.680	177	227.980	150	241.180
Carabanchel	214	232.360	212	191.300	171	176.480	171	149.320	136	151.780
Usera	164	116.400	240	122.580	237	110.320	195	91.380	118	94.360
Puente de Vallecas	263	194.580	363	192.700	233	193.380	263	136.440	136	135.160
Moratalaz	61	50.300	98	54.760	86	49.980	77	41.680	56	49.560
Ciudad Lineal	321	293.040	411	304.900	233	295.680	221	232.000	174	235.480
Hortaleza	117	241.700	179	236.640	119	197.000	158	194.680	102	210.000
Villaverde	163	76.880	164	72.580	115	61.440	135	64.300	97	61.920
Villa de Vallecas	29	32.040	39	38.500	20	20.700	25	24.140	19	30.640
Vicálvaro	19	34.740	13	34.780	2	29.720	11	27.320	3	36.740
San Blas	133	158.480	208	148.560	138	139.300	139	119.740	67	103.280
Barajas	33	49.540	34	57.640	23	42.500	21	52.140	3	50.840

FUENTE: Área de Gobierno de Medio Ambiente. Dirección General Gestión Ambiental Urbana



## Fuentes, notas y conceptos del capítulo 6

### 1. Infraestructuras básicas. Abastecimientos de agua

#### Canal de Isabel II. Dirección Financiera

*Consumo doméstico* engloba el destinado exclusivamente a viviendas y el que se realice para calefacción, garajes, jardines, piscinas y demás servicios comunes en régimen de comunidad, así como los locales de una misma finca sin acometida independiente.

*Consumo industrial* comprende el realizado en tomas contratadas exclusivamente para actividades de este tipo.

*Otros Usos* recoge todos aquellos usos no incluidos en los anteriores grupos y los que se realicen en acometidas destinadas a riegos en general, fuentes públicas, parques y jardines públicos así como los solares.

*Consumo por habitante*: el número de habitantes para un año "T" es el promedio de las cifras oficiales que resultan de las revisiones anuales del padrón municipal de habitantes a 1 de enero de los años "T" y "T+1".

### 2. Gas

#### Gas Natural SDG, S.A.

Acceso terceros, son compañías distribuidoras de gas a través de la red de Gas natural, que surgen a partir de la liberalización del sector (ley 34/1998).

Aunque la Ley es de 1998, no aparecen nuevos distribuidores hasta 2001; esta participación de otras compañías en el sector va evolucionando progresivamente. .

### 3. Telefonía

#### Telefónica. Dirección de Madrid

## 4. Electricidad

### Unión Fenosa. Iberdrola

Cada una de las dos Compañías Eléctricas suministradoras de electricidad en el municipio de Madrid ha facilitado la información correspondiente a sus respectivas infraestructuras y consumos en sus zonas de abastecimiento. Iberdrola engloba a las antiguas Hidroeléctrica e Iberduero y Unión Fenosa es la antigua Unión Eléctrica.

#### Actividad principal

La clasificación de sectores económicos se basa en la CNAE-93 y se estableció por acuerdo entre las empresas eléctricas y el Ministerio de Industria y Energía.

Distribuidores (reventas) refleja otras Compañías suministradoras de energía eléctrica existentes desde la liberalización eléctrica. (Ley 54/1997).

## 5. Residuos sólidos

**Área de Gobierno de Medio Ambiente y Servicios a la Ciudad. Dirección General de Calidad y Evaluación Ambiental.**

**Área de Gobierno de Medio Ambiente y Servicios a la Ciudad. Dirección General Parque Tecnológico Valdemingómez.**

*Residuos Urbanos Domiciliarios:* Residuos recogidos a través de los contenedores grises con tapa naranja ( restos orgánicos) y los contenedores amarillos (envases); la recogida de papel, vidrio y pilas corresponde a recogida de aportación y se realiza mediante los contenedores instalados en las calles; el total de pilas engloba las recogidas puerta a puerta y las recogidas a través de mobiliario urbano.

*Sistema hermético:* Hace referencia al total de cubos y contenedores cerrados existentes (su instalación y mantenimiento), entregados a las fincas para la evacuación de residuos.