

## Capítulo IX

# Educación



## 1. Padrón Municipal de Habitantes

- 1.1. Población de 25 y más años clasificada por Nivel de estudios terminados, según Sexo y Edad
- 1.2. Población de 25 y más años clasificada por Nivel de estudios terminados, según Distrito

## 2. Enseñanzas de Régimen General

- 2.1. Alumnos de Enseñanzas de Régimen General por Distrito según Dependencia orgánica del Centro
- 2.2. Alumnos de Educación Infantil por Distrito según Dependencia orgánica del Centro
- 2.3. Alumnos de Educación Primaria por Distrito según Dependencia orgánica del Centro.
- 2.4. Alumnos de Enseñanza Secundaria Obligatoria por Distrito según Dependencia orgánica del Centro
- 2.5. Alumnos de Bachillerato por Distrito según Dependencia orgánica del Centro
- 2.6. Alumnos de Educación Especial por Distrito según Dependencia orgánica del Centro

## 3. Educación Universitaria. Universidad Complutense

- 3.1. Centros, Profesores y Alumnos matriculados, según Dependencia orgánica del Centro
- 3.2. Escuelas Universitarias Públicas. Alumnos matriculados por Sexo y Curso, según Escuela
- 3.3. Facultades y Colegios universitarios. Alumnos matriculados por Sexo y Curso, según Facultad o Colegio

## 4. Educación Universitaria. Universidad Autónoma

- 4.1. Alumnos matriculados según Centro (Centros propios de la U.A.M.) por Año académico
- 4.2. Alumnos matriculados según Centro (Centros adscritos a la U.A.M.) por Año académico

## 5. Educación Universitaria. Universidad Politécnica

- 5.1. Centros y Alumnos matriculados por Año académico y Sexo, según Dependencia de los Centros
- 5.2. Escuelas y Facultades universitarias. Alumnos matriculados por Año académico y Sexo

## 6. Formación Técnico Profesional

- 6.1. Acciones de empleo realizadas (Cursos impartidos) por la Agencia para el Empleo de Madrid.  
Alumnos matriculados por sexo, edad y curso
- 6.2. Acciones de empleo realizadas (Cursos impartidos) por la Agencia para el Empleo de Madrid y Alumnos según Programas

Fuentes, notas y conceptos del Capítulo 9

## 1. Padrón Municipal de Habitantes a 1 de enero de 2013

### 1.1 Población de 25 y más años por Nivel de estudios terminados según Sexo y Edad

Nivel de estudios	Total <sup>(1)</sup>	25 a 34 años	35 a 44 años	45 a 54 años	55 a 64 años	65 a 74 años	75 a 84 años	85 y más años
<b>Ambos sexos</b>	<b>2.488.361</b>	<b>474.987</b>	<b>554.257</b>	<b>477.909</b>	<b>348.562</b>	<b>285.693</b>	<b>246.856</b>	<b>100.091</b>
No sabe leer ni escribir	17.340	1.044	1.685	1.897	1.841	2.774	5.541	2.558
Sin estudios	157.242	12.936	7.602	8.374	14.047	30.594	55.778	27.910
Enseñanza primaria incompleta	372.027	38.585	31.652	40.756	59.985	79.480	85.618	35.950
Bachiller Elemental, Graduado Escolar, E.S.O.	579.380	123.378	120.540	116.087	90.330	70.026	43.887	15.132
Formación Profesional Primer Grado	83.688	14.029	24.967	25.331	9.284	5.824	3.427	826
Formación Profesional Segundo Grado	86.138	17.014	27.191	23.621	8.257	5.767	3.386	902
Bachiller Superior, BUP/COU, Bach. LOGSE	409.814	92.026	105.080	93.094	61.898	31.205	19.397	7.114
Otros títulos medios	43.909	10.448	16.034	9.556	4.638	1.966	934	333
Diplomatura Universitaria	150.241	28.225	40.381	33.013	22.840	14.697	8.203	2.881
Arquitectura o Ingeniería Técnica	47.089	9.668	13.513	7.977	6.079	6.343	2.764	745
Licenciatura Universitaria	419.509	98.280	130.944	92.962	53.656	27.920	12.147	3.598
Títulos de Estudios Superiores no Universitarios	18.295	6.293	6.423	2.773	1.417	778	464	147
Doctorado o Estudios de Postgrado	95.772	20.488	27.836	21.597	13.112	7.252	4.133	1.354
<b>Hombres</b>	<b>1.130.671</b>	<b>229.814</b>	<b>273.132</b>	<b>226.239</b>	<b>155.619</b>	<b>121.236</b>	<b>95.162</b>	<b>29.467</b>
No sabe leer ni escribir	4.726	560	845	840	711	647	849	274
Sin estudios	55.435	7.348	4.035	3.848	5.338	10.135	18.034	6.697
Enseñanza primaria incompleta	151.418	21.404	16.956	19.576	24.540	29.262	30.122	9.558
Bachiller Elemental, Graduado Escolar, E.S.O.	265.764	63.790	63.614	55.851	35.628	25.916	16.374	4.591
Formación Profesional Primer Grado	43.873	7.535	13.781	12.214	4.476	3.321	2.132	414
Formación Profesional Segundo Grado	50.550	9.502	15.153	13.066	5.518	4.247	2.473	591
Bachiller Superior, BUP/COU, Bach. LOGSE	193.849	45.881	53.518	43.627	28.176	13.051	7.482	2.114
Otros títulos medios	16.168	4.234	6.197	3.326	1.381	634	291	105
Diplomatura Universitaria	49.224	8.511	14.013	11.091	7.354	4.741	2.758	756
Arquitectura o Ingeniería Técnica	36.303	6.593	9.329	6.347	5.172	5.723	2.488	651
Licenciatura Universitaria	200.428	41.810	58.971	43.287	28.413	17.597	8.023	2.325
Títulos de Estudios Superiores no Universitarios	9.937	2.992	3.465	1.601	868	570	336	105
Doctorado o Estudios de Postgrado	49.365	8.138	13.010	11.159	7.542	4.982	3.407	1.127
<b>Mujeres</b>	<b>1.357.690</b>	<b>245.173</b>	<b>281.125</b>	<b>251.670</b>	<b>192.943</b>	<b>164.457</b>	<b>151.694</b>	<b>70.624</b>
No sabe leer ni escribir	12.614	484	840	1.057	1.130	2.127	4.692	2.284
Sin estudios	101.807	5.588	3.567	4.526	8.709	20.459	37.744	21.213
Enseñanza primaria incompleta	220.609	17.181	14.696	21.180	35.445	50.218	55.496	26.392
Bachiller Elemental, Graduado Escolar, E.S.O.	313.616	59.588	56.926	60.236	54.702	44.110	27.513	10.541
Formación Profesional Primer Grado	39.815	6.494	11.186	13.117	4.808	2.503	1.295	412
Formación Profesional Segundo Grado	35.588	7.512	12.038	10.555	2.739	1.520	913	311
Bachiller Superior, BUP/COU, Bach. LOGSE	215.965	46.145	51.562	49.467	33.722	18.154	11.915	5.000
Otros títulos medios	27.741	6.214	9.837	6.230	3.257	1.332	643	228
Diplomatura Universitaria	101.017	19.714	26.368	21.922	15.486	9.956	5.445	2.125
Arquitectura o Ingeniería Técnica	10.786	3.075	4.184	1.630	907	620	276	94
Licenciatura Universitaria	219.081	56.470	71.973	49.675	25.243	10.323	4.124	1.273
Títulos de Estudios Superiores no Universitarios	8.358	3.301	2.958	1.172	549	208	128	42
Doctorado o Estudios de Postgrado	46.407	12.350	14.826	10.438	5.570	2.270	726	227

<sup>(1)</sup> El 'Total' incluye 'Titulación desconocida' y 'No consta Titulación'.

FUENTE: Ayuntamiento de Madrid. Dirección General de Estadística. Explotación Estadística del Padrón Municipal de Habitantes.

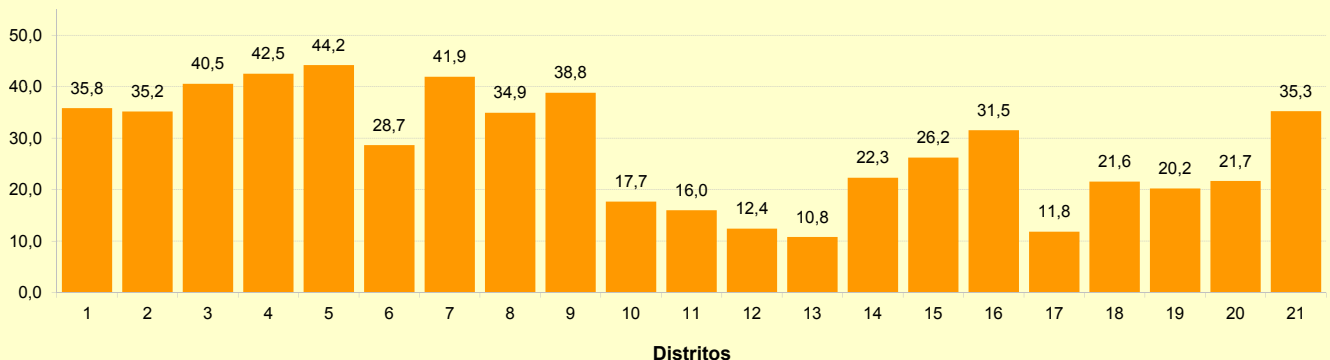
## 1.2 Población de 25 y más años por Nivel de estudios terminados según Distrito

Distrito	Total <sup>(1)</sup>	Sin estudios	Enseñanza primaria incompleta	Bachiller Elemental, Graduado Escolar, E.S.O.	Formación Profesional Primer Grado	Formación Profesional Segundo Grado	Bachiller Superior B.U.P.	Otros titulados medios	Diplomado Escuela Universitaria, Arquitecto o Ingeniero Técnico	Licenciado Universitario	Titulado Estudios Superiores no Universitarios	Doctorado o Estudios de Postgrado
<b>Ciudad de Madrid</b>	<b>2.488.361</b>	<b>174.582</b>	<b>372.027</b>	<b>579.380</b>	<b>83.688</b>	<b>86.138</b>	<b>409.814</b>	<b>43.909</b>	<b>197.330</b>	<b>419.509</b>	<b>18.295</b>	<b>95.772</b>
01. Centro	116.900	5.829	14.229	21.688	2.718	3.084	19.480	2.559	9.718	27.924	1.692	7.743
02. Arganzuela	122.271	4.800	14.141	24.682	3.314	4.215	21.595	2.288	13.137	26.485	1.100	6.086
03. Retiro	96.422	3.041	8.792	15.775	1.686	2.480	19.068	1.624	10.925	25.743	804	6.158
04. Salamanca	118.382	3.123	9.046	18.661	1.884	2.414	23.346	2.216	11.623	35.492	1.013	9.070
05. Chamartín	113.625	2.686	7.873	17.111	1.609	2.244	22.076	2.345	11.271	35.671	945	8.948
06. Tetuán	124.544	7.232	17.995	30.757	3.543	3.583	19.804	2.500	9.664	22.520	998	5.424
07. Chamberí	115.422	3.116	9.644	19.048	1.958	2.194	20.920	2.023	10.975	34.324	1.081	9.679
08. Fuencarral-El Pardo	176.511	9.508	20.980	33.739	5.089	6.060	29.845	3.406	17.617	39.389	1.259	9.330
09. Moncloa-Aravaca	89.205	3.269	9.313	15.203	1.930	2.233	15.257	1.668	8.499	23.711	744	6.860
10. Latina	193.246	16.731	39.253	52.167	8.069	8.045	31.114	2.803	12.892	17.366	1.084	3.043
11. Carabanchel	189.419	17.117	37.462	57.339	8.095	7.923	28.241	2.857	11.462	15.106	894	2.197
12. Usera	101.832	12.011	23.190	32.107	4.543	3.640	12.659	1.516	4.656	5.968	504	896
13. Puente de Vallecas	176.053	25.045	40.111	53.378	8.211	6.230	22.363	2.306	6.837	9.155	728	1.296
14. Moratalaz	76.190	6.194	13.147	18.279	2.962	3.363	13.499	1.071	6.232	9.328	373	1.528
15. Ciudad Lineal	171.484	11.113	26.338	41.143	5.635	5.819	30.020	3.218	13.793	26.663	1.294	5.700
16. Hortaleza	129.118	7.580	16.767	26.346	4.137	4.899	22.919	2.771	11.555	25.307	1.082	5.487
17. Villaverde	106.578	13.283	22.376	32.454	5.512	4.647	14.633	1.358	4.968	5.846	454	760
18. Villa de Vallecas	71.028	6.379	10.099	19.252	3.877	3.695	11.210	1.500	5.650	7.440	728	1.149
19. Vicálvaro	50.006	4.844	8.195	13.497	2.732	2.773	7.136	845	3.797	5.172	302	698
20. San Blas-Canillejas	115.932	9.955	19.769	30.242	5.090	5.243	17.828	2.112	8.316	13.868	857	2.422
21. Barajas	34.193	1.726	3.307	6.512	1.094	1.354	6.801	923	3.743	7.031	359	1.298

<sup>(1)</sup> El 'Total' incluye 'Titulación desconocida' y 'No consta Titulación'.

FUENTE: Ayuntamiento de Madrid. Dirección General de Estadística. Explotación Estadística del Padrón Municipal de Habitantes.

Titulados Universitarios por Distrito a 1 de enero de 2013 (%)



## 2. Enseñanzas de Régimen General

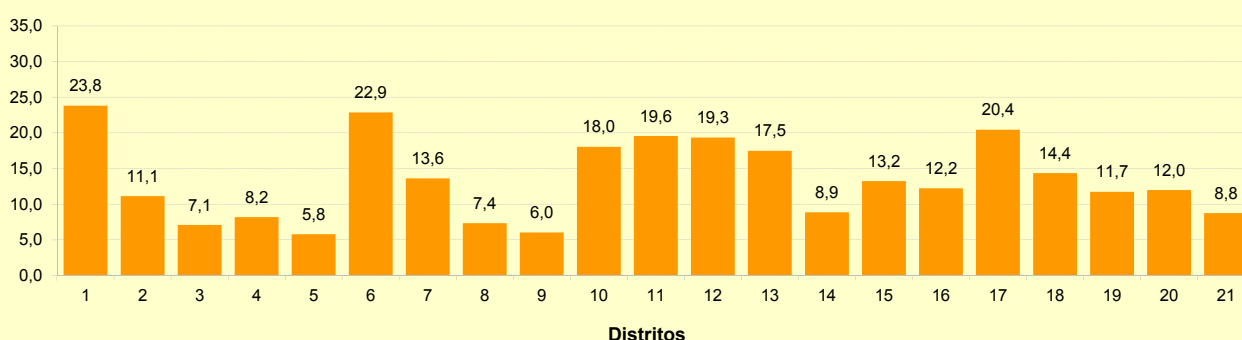
### 2.1. Alumnos de Enseñanzas de Régimen General por Distrito según Dependencia orgánica del centro. Curso 2011-2012

Distrito	Total Alumnos				Alumnos extranjeros				Alumnos con necesidades de apoyo educativo			
	Total	Privado concen- tado	Privado	Público	Total	Privado concen- tado	Privado	Público	Total	Privado concen- tado	Privado	Público
<b>Ciudad de Madrid</b>	<b>492.317</b>	214.122	85.764	192.431	<b>65.248</b>	19.945	4.207	41.096	<b>17.203</b>	7.663	549	8.991
01. Centro	15.390	5.784	1.879	7.727	3.663	1.553	92	2.018	570	321	1	248
02. Arganzuela	16.463	5.808	2.191	8.464	1.834	500	61	1.273	422	179	7	236
03. Retiro	16.589	8.776	2.383	5.430	1.176	105	34	1.037	269	70	4	195
04. Salamanca	20.208	13.311	3.469	3.428	1.658	664	89	905	222	142	6	74
05. Chamartín	37.376	16.527	14.498	6.351	2.168	570	708	890	730	519	62	149
06. Tetuán	12.842	6.287	1.658	4.897	2.935	1.081	107	1.747	620	429	0	191
07. Chamberí	20.004	10.698	3.916	5.390	2.725	1.337	385	1.003	401	218	4	179
08. Fuencarral-El Pardo	38.216	15.534	7.526	15.156	2.810	662	100	2.048	1.636	868	17	751
09. Moncloa-Aravaca	28.108	9.283	10.785	8.040	1.700	483	182	1.035	759	268	297	194
10. Latina	34.234	17.607	3.282	13.345	6.177	2.301	45	3.831	1.434	743	0	691
11. Carabanchel	34.036	16.389	2.045	15.602	6.659	2.104	75	4.480	1.306	450	0	856
12. Usera	22.027	10.125	629	11.273	4.261	1.138	40	3.083	1.318	495	0	823
13. Puente de Vallecas	36.180	17.490	1.413	17.277	6.325	2.195	28	4.102	1.916	878	1	1.037
14. Moratalaz	16.092	5.632	1.797	8.663	1.427	148	43	1.236	681	169	11	501
15. Ciudad Lineal	32.656	17.394	7.769	7.493	4.321	1.856	177	2.288	1.052	681	10	361
16. Hortaleza	32.266	10.657	12.483	9.126	3.948	433	1.937	1.578	892	365	114	413
17. Villaverde	22.191	6.789	1.611	13.791	4.535	1.158	15	3.362	663	191	1	471
18. Villa de Vallecas	13.981	5.956	935	7.090	2.009	489	8	1.512	618	218	2	398
19. Vicálvaro	11.373	2.926	1.029	7.418	1.335	251	13	1.071	520	97	0	423
20. San Blas-Canillejas	23.952	8.930	2.769	12.253	2.869	804	36	2.029	974	239	8	727
21. Barajas	8.133	2.219	1.697	4.217	713	113	32	568	200	123	4	73

NOTA: "Alumnos con necesidades de apoyo educativo" comprende "Alumnos con necesidades educativas especiales" (discapacidad auditiva, motora, psíquica, visual, trastornos generalizados del desarrollo, trastornos graves de conducta/personalidad/comportamiento, plurideficiencia), "Alumnos con altas capacidades intelectuales", "Alumnos con necesidades específicas de apoyo educativo" (retraso madurativo, trastornos graves del desarrollo del lenguaje y la comunicación, hiperactividad con déficit de atención), "Alumnos con desconocimiento grave de la lengua de instrucción" (285 alumnos) y "Alumnos con situación de desventaja socio-educativa" (3.049 alumnos)

FUENTE: Consejería de Educación de la Comunidad de Madrid

Porcentaje de Alumnos extranjeros sobre Total de alumnos de Régimen General por Distrito

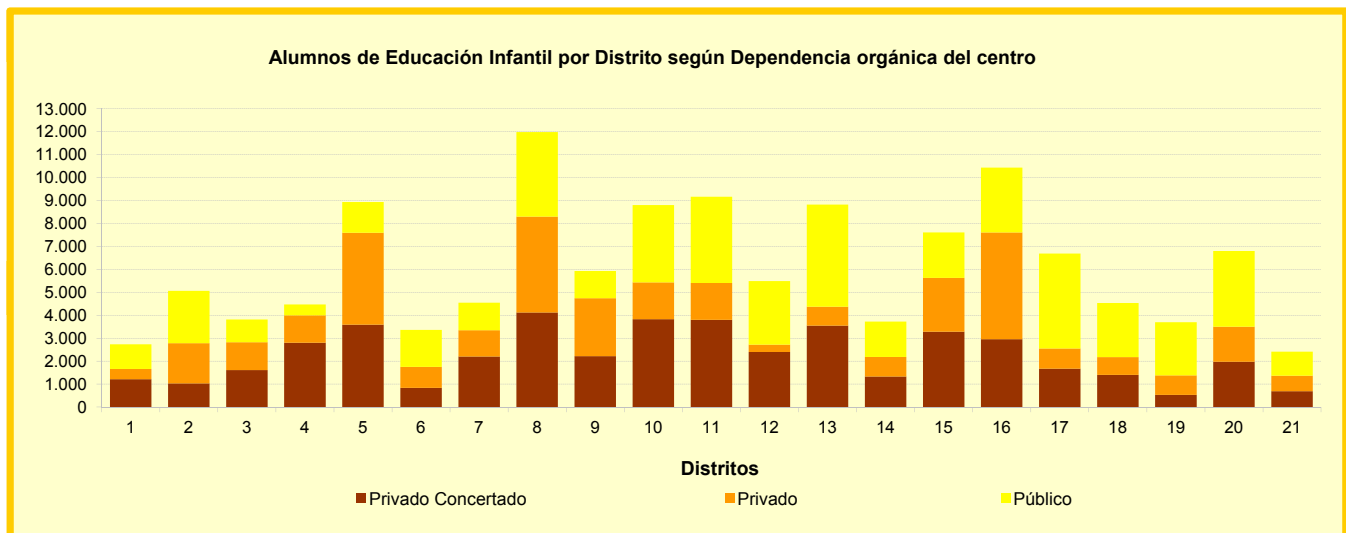


## 2.2. Alumnos de Educación Infantil por Distrito según Dependencia orgánica del centro. Curso 2011-2012

Distrito	Total Alumnos				Alumnos extranjeros				Alumnos con necesidades de apoyo educativo			
	Total	Privado concertado			Total	Privado concertado			Total	Privado concertado		
		Privado	Público			Privado	Público			Privado	Público	
<b>Ciudad de Madrid</b>	<b>129.034</b>	<b>47.097</b>	<b>34.256</b>	<b>47.681</b>	<b>12.774</b>	<b>3.198</b>	<b>1.425</b>	<b>8.151</b>	<b>2.041</b>	<b>631</b>	<b>61</b>	<b>1.349</b>
01. Centro	2.735	1.218	441	1.076	604	306	23	275	47	11	0	36
02. Arganzuela	5.063	1.036	1.747	2.280	389	68	33	288	81	14	7	60
03. Retiro	3.816	1.612	1.216	988	173	10	17	146	44	15	2	27
04. Salamanca	4.471	2.806	1.190	475	214	92	26	96	56	28	4	24
05. Chamartín	8.935	3.597	3.998	1.340	515	79	264	172	74	32	7	35
06. Tetuán	3.366	838	915	1.613	657	151	33	473	62	25	0	37
07. Chamberí	4.551	2.208	1.141	1.202	499	193	150	156	82	36	0	46
08. Fuencarral-El Pardo	11.984	4.122	4.180	3.682	607	167	79	361	183	74	10	99
09. Moncloa-Aravaca	5.932	2.218	2.526	1.188	275	90	40	145	84	22	18	44
10. Latina	8.804	3.832	1.601	3.371	1.135	355	16	764	132	33	0	99
11. Carabanchel	9.162	3.800	1.604	3.758	1.171	362	60	749	136	40	0	96
12. Usera	5.488	2.404	316	2.768	673	122	30	521	152	67	0	85
13. Puente de Vallecas	8.824	3.551	821	4.452	1.336	370	18	948	176	33	0	143
14. Moratalaz	3.725	1.332	850	1.543	221	24	31	166	67	8	7	52
15. Ciudad Lineal	7.612	3.286	2.345	1.981	827	199	81	547	174	116	1	57
16. Hortaleza	10.431	2.957	4.656	2.818	811	46	459	306	89	4	0	85
17. Villaverde	6.688	1.678	879	4.131	1.147	266	12	869	126	31	1	94
18. Villa de Vallecas	4.532	1.401	774	2.357	458	45	7	406	57	6	2	49
19. Vicálvaro	3.700	532	852	2.316	339	67	9	263	49	0	0	49
20. San Blas-Canillejas	6.800	1.975	1.531	3.294	584	162	23	399	130	18	0	112
21. Barajas	2.415	694	673	1.048	139	24	14	101	40	18	2	20

NOTA: "Alumnos con necesidades de apoyo educativo" comprende "Alumnos con necesidades educativas especiales" (discapacidad auditiva, motora, psíquica, visual, trastornos generalizados del desarrollo, trastornos graves de conducta/personalidad/comportamiento, plurideficiencia), "Alumnos con altas capacidades intelectuales", "Alumnos con necesidades específicas de apoyo educativo" (retraso madurativo, trastornos graves del desarrollo del lenguaje y la comunicación, hiperactividad con déficit de atención), "Alumnos con desconocimiento grave de la lengua de instrucción" y "Alumnos con situación de desventaja socio-educativa"

FUENTE: Consejería de Educación de la Comunidad de Madrid

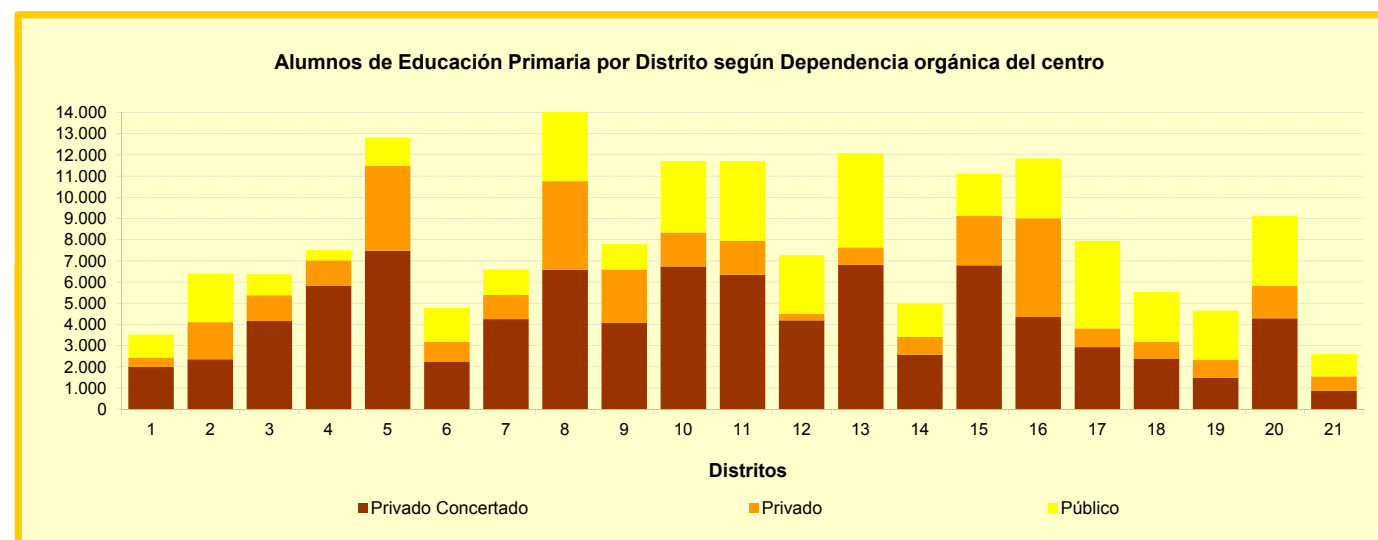


## 2.3. Alumnos de Educación Primaria por Distrito según Dependencia orgánica del centro. Curso 2011-2012

Distrito	Total Alumnos				Alumnos extranjeros				Alumnos con necesidades de apoyo educativo			
	Total	Privado concertado	Privado	Público	Total	Privado concertado	Privado	Público	Total	Privado concertado	Privado	Público
<b>Ciudad de Madrid</b>	<b>167.054</b>	<b>88.770</b>	<b>18.454</b>	<b>59.830</b>	<b>22.761</b>	<b>6.462</b>	<b>1.157</b>	<b>15.142</b>	<b>7.343</b>	<b>2.635</b>	<b>375</b>	<b>4.333</b>
01. Centro	3.720	2.003	380	1.337	979	434	17	528	236	146	0	90
02. Arganzuela	5.549	2.359	0	3.190	720	161	0	559	206	81	0	125
03. Retiro	5.652	4.160	118	1.374	330	41	6	283	155	28	0	127
04. Salamanca	6.514	5.832	32	650	485	224	0	261	120	89	0	31
05. Chamartín	12.715	7.480	3.687	1.548	688	213	166	309	260	152	18	90
06. Tetuán	3.806	2.255	0	1.551	1.008	315	0	693	216	95	0	121
07. Chamberí	6.019	4.252	601	1.166	849	419	98	332	181	91	2	88
08. Fuencarral-El Pardo	12.285	6.581	1.296	4.408	954	200	6	748	439	190	0	249
09. Moncloa-Aravaca	9.112	4.070	3.241	1.801	518	177	50	291	463	54	278	131
10. Latina	11.881	6.735	582	4.564	2.265	766	0	1.499	552	236	0	316
11. Carabanchel	11.240	6.345	0	4.895	2.275	660	0	1.615	568	167	0	401
12. Usera	7.661	4.190	0	3.471	1.416	414	0	1.002	614	233	0	381
13. Puente de Vallecas	12.634	6.812	205	5.617	2.263	749	0	1.514	853	366	0	487
14. Moratalaz	5.428	2.567	265	2.596	458	30	0	428	370	54	1	315
15. Ciudad Lineal	11.518	6.788	2.330	2.400	1.490	503	23	964	420	270	4	146
16. Hortaleza	11.329	4.353	4.073	2.903	1.492	110	778	604	248	11	70	167
17. Villaverde	8.871	2.934	347	5.590	1.892	388	0	1.504	310	55	0	255
18. Villa de Vallecas	5.356	2.396	0	2.960	886	184	0	702	446	150	0	296
19. Vicálvaro	3.894	1.487	0	2.407	497	105	0	392	202	42	0	160
20. San Blas-Canillejas	9.150	4.292	641	4.217	1.089	333	4	752	433	92	2	339
21. Barajas	2.720	879	656	1.185	207	36	9	162	51	33	0	18

NOTA: "Alumnos con necesidades de apoyo educativo" comprende "Alumnos con necesidades educativas especiales" (discapacidad auditiva, motora, psíquica, visual, trastornos generalizados del desarrollo, trastornos graves de conducta/personalidad/comportamiento, plurideficiencia), "Alumnos con altas capacidades intelectuales", "Alumnos con necesidades específicas de apoyo educativo" (retraso madurativo, trastornos graves del desarrollo del lenguaje y la comunicación, hiperactividad con déficit de atención), "Alumnos con desconocimiento grave de la lengua de instrucción" y "Alumnos con situación de desventaja socio-educativa"

FUENTE: Consejería de Educación de la Comunidad de Madrid

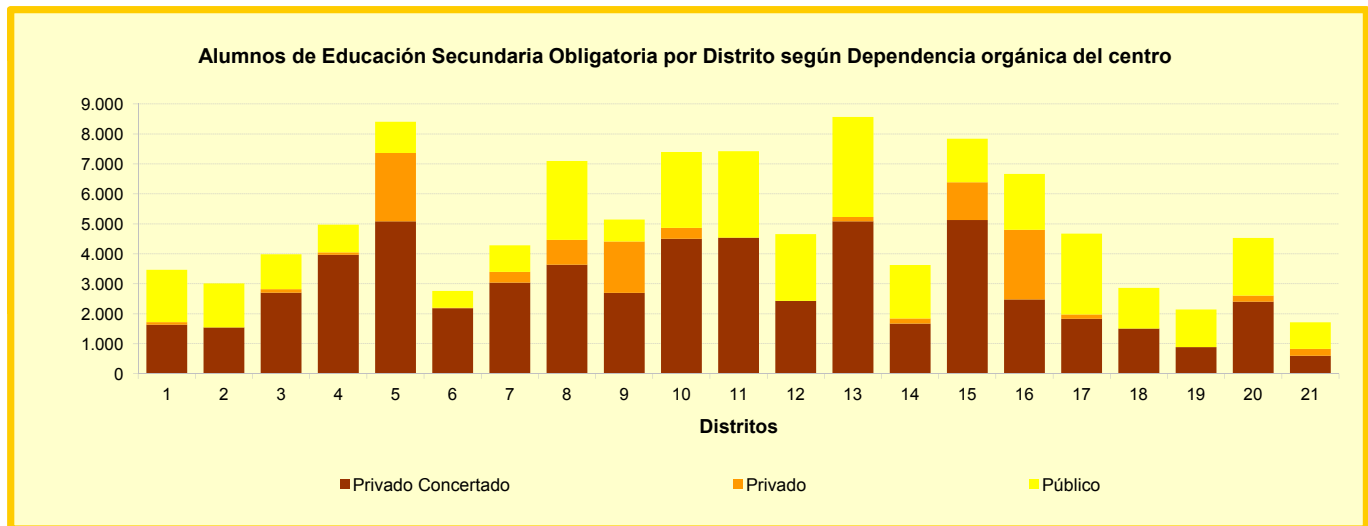


## 2.4. Alumnos de Educación Secundaria Obligatoria por Distrito según Dependencia orgánica del centro. Curso 2011-2012

Distrito	Total Alumnos				Alumnos extranjeros				Alumnos con necesidades de apoyo educativo			
	Total	Privado concertado	Privado	Público	Total	Privado concertado	Privado	Público	Total	Privado concertado	Privado	Público
<b>Ciudad de Madrid</b>	<b>105.269</b>	<b>59.611</b>	<b>10.315</b>	<b>35.343</b>	<b>18.303</b>	<b>7.545</b>	<b>755</b>	<b>10.003</b>	<b>4.622</b>	<b>2.587</b>	<b>82</b>	<b>1.953</b>
01. Centro	3.469	1.636	85	1.748	1.254	566	2	686	264	151	0	113
02. Arganzuela	3.014	1.547	0	1.467	385	177	0	208	118	77	0	41
03. Retiro	3.988	2.706	116	1.166	395	53	2	340	63	27	0	36
04. Salamanca	4.975	3.971	80	924	564	246	0	318	43	24	0	19
05. Chamartín	8.405	5.086	2.278	1.041	541	237	133	171	262	217	27	18
06. Tetuán	2.765	2.186	19	560	747	450	0	297	294	262	0	32
07. Chamberí	4.288	3.043	354	891	795	483	63	249	85	67	2	16
08. Fuencarral-El Pardo	7.098	3.637	829	2.632	663	203	1	459	368	135	0	233
09. Moncloa-Aravaca	5.144	2.699	1.714	731	315	185	28	102	42	33	0	9
10. Latina	7.398	4.503	367	2.528	1.744	829	0	915	536	401	0	135
11. Carabanchel	7.424	4.543	0	2.881	2.068	858	0	1.210	349	225	0	124
12. Usera	4.658	2.432	0	2.226	1.214	348	0	866	214	83	0	131
13. Puente de Vallecas	8.570	5.089	141	3.340	1.830	839	1	990	778	379	1	398
14. Moratalaz	3.627	1.673	175	1.779	413	93	1	319	174	47	3	124
15. Ciudad Lineal	7.840	5.130	1.258	1.452	1.276	780	14	482	225	148	0	77
16. Hortaleza	6.668	2.483	2.323	1.862	1.135	201	506	428	114	10	43	61
17. Villaverde	4.678	1.835	142	2.701	1.154	399	0	755	225	103	0	122
18. Villa de Vallecas	2.868	1.512	0	1.356	508	191	0	317	111	58	0	53
19. Vicálvaro	2.147	892	0	1.255	350	76	0	274	140	55	0	85
20. San Blas-Canillejas	4.530	2.404	205	1.921	743	290	0	453	155	55	6	94
21. Barajas	1.715	604	229	882	209	41	4	164	62	30	0	32

NOTA: "Alumnos con necesidades de apoyo educativo" comprende "Alumnos con necesidades educativas especiales" (discapacidad auditiva, motora, psíquica, visual, trastornos generalizados del desarrollo, trastornos graves de conducta/personalidad/comportamiento, plurideficiencia), "Alumnos con altas capacidades intelectuales", "Alumnos con necesidades específicas de apoyo educativo" (retraso madurativo, trastornos graves del desarrollo del lenguaje y la comunicación, hiperactividad con déficit de atención), "Alumnos con desconocimiento grave de la lengua de instrucción" y "Alumnos con situación de desventaja socio-educativa"

FUENTE: Consejería de Educación de la Comunidad de Madrid



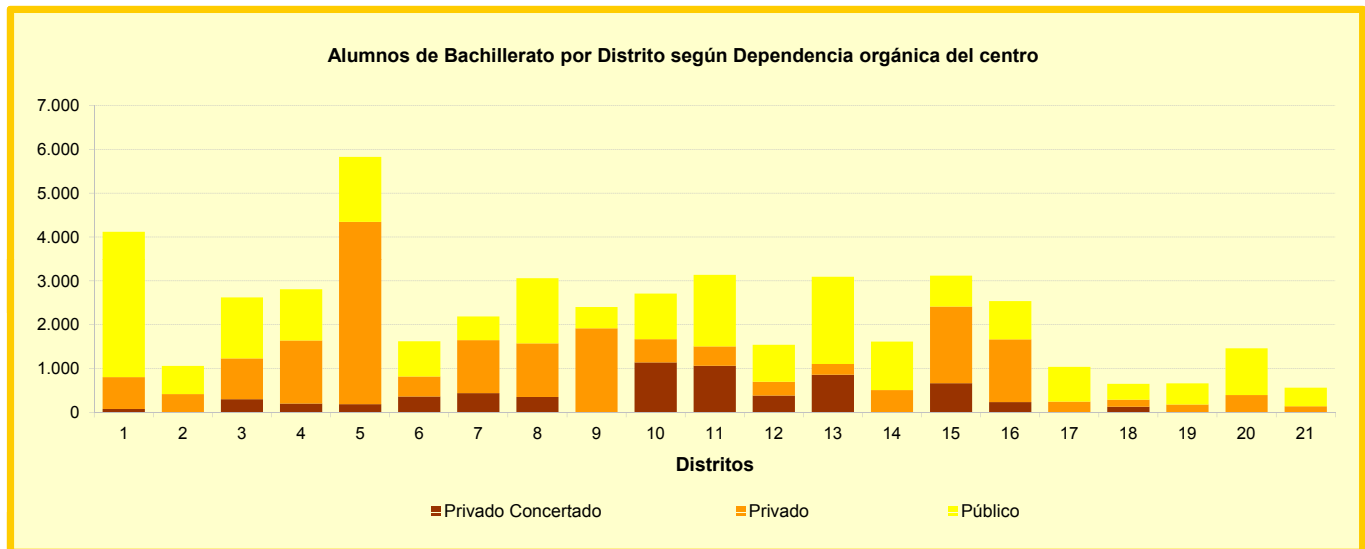


## 2.5. Alumnos de Bachillerato por Distrito según Dependencia orgánica del centro. Curso 2011-2012

Distrito	Total Alumnos				Alumnos extranjeros				Alumnos con necesidades de apoyo educativo			
	Total	Privado concertado		Público	Total	Privado concertado		Público	Total	Privado concertado		Público
<b>Ciudad de Madrid</b>	<b>47.801</b>	<b>6.367</b>	<b>18.799</b>	<b>22.635</b>	<b>4.991</b>	<b>677</b>	<b>669</b>	<b>3.645</b>	<b>92</b>	<b>6</b>	<b>31</b>	<b>55</b>
01. Centro	4.117	76	726	3.315	551	23	26	502	11	1	1	9
02. Arganzuela	1.057	0	414	643	63	0	18	45	7	0	0	7
03. Retiro	2.621	298	933	1.390	195	1	9	185	3	0	2	1
04. Salamanca	2.806	199	1.440	1.167	245	1	39	205	2	0	2	0
05. Chamartín	5.826	186	4.159	1.481	258	38	101	119	16	0	10	6
06. Tetuán	1.620	362	454	804	259	44	30	185	1	0	0	1
07. Chamberí	2.186	436	1.209	541	266	128	60	78	0	0	0	0
08. Fuencarral-El Pardo	3.058	351	1.221	1.486	213	29	14	170	15	0	7	8
09. Moncloa-Aravaca	2.402	0	1.917	485	64	0	29	35	1	0	1	0
10. Latina	2.708	1.139	527	1.042	366	95	23	248	11	5	0	6
11. Carabanchel	3.135	1.061	441	1.633	517	116	15	386	1	0	0	1
12. Usera	1.540	383	313	844	314	42	10	262	1	0	0	1
13. Puente de Vallecas	3.093	855	246	1.992	426	63	9	354	4	0	0	4
14. Moratalaz	1.614	0	507	1.107	157	0	11	146	2	0	0	2
15. Ciudad Lineal	3.117	662	1.749	706	257	76	59	122	9	0	5	4
16. Hortaleza	2.537	233	1.431	873	336	16	194	126	1	0	1	0
17. Villaverde	1.036	0	243	793	136	0	3	133	0	0	0	0
18. Villa de Vallecas	648	126	161	361	65	5	1	59	0	0	0	0
19. Vicálvaro	659	0	177	482	66	0	4	62	0	0	0	0
20. San Blas-Canillejas	1.461	0	392	1.069	178	0	9	169	5	0	0	5
21. Barajas	560	0	139	421	59	0	5	54	2	0	2	0

NOTA: "Alumnos con necesidades de apoyo educativo" comprende "Alumnos con necesidades educativas especiales" (discapacidad auditiva, motora, psíquica, visual, trastornos generalizados del desarrollo, trastornos graves de conducta/personalidad/comportamiento, plurideficiencia), "Alumnos con altas capacidades intelectuales", "Alumnos con necesidades específicas de apoyo educativo" (retraso madurativo, trastornos graves del desarrollo del lenguaje y la comunicación, hiperactividad con déficit de atención), "Alumnos con desconocimiento grave de la lengua de instrucción" y "Alumnos con situación de desventaja socio-educativa"

FUENTE: Consejería de Educación de la Comunidad de Madrid

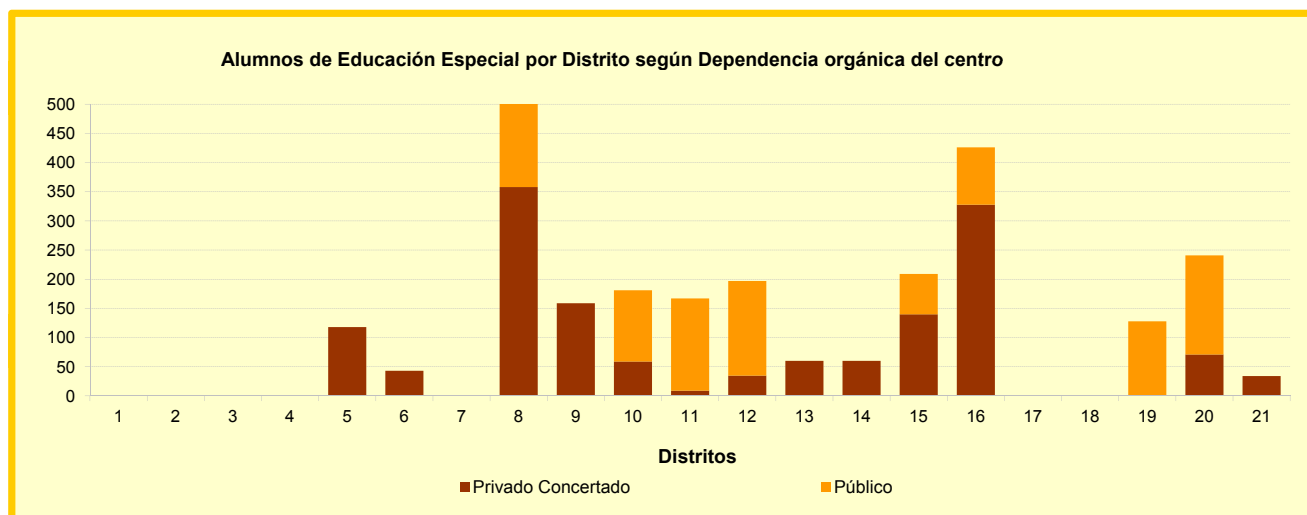


## 2.6. Alumnos de Educación Especial por Distrito según Dependencia orgánica del centro. Curso 2011-2012

Distrito	Total Alumnos			Alumnos extranjeros		
	Total	Privado concertado	Público	Total	Privado concertado	Público
<b>Ciudad de Madrid</b>	<b>2.529</b>	<b>1.474</b>	<b>1.055</b>	<b>389</b>	<b>84</b>	<b>305</b>
01. Centro	0	0	0	0	0	0
02. Arganzuela	0	0	0	0	0	0
03. Retiro	0	0	0	0	0	0
04. Salamanca	0	0	0	0	0	0
05. Chamartín	118	118	0	1	1	0
06. Tetuán	43	43	0	7	7	0
07. Chamberí	0	0	0	0	0	0
08. Fuencarral-El Pardo	506	358	148	65	13	52
09. Moncloa-Aravaca	159	159	0	6	6	0
10. Latina	181	59	122	43	8	35
11. Carabanchel	167	9	158	60	0	60
12. Usera	197	35	162	49	10	39
13. Puente de Vallecas	60	60	0	1	1	0
14. Moratalaz	60	60	0	1	1	0
15. Ciudad Lineal	209	140	69	34	21	13
16. Hortaleza	426	328	98	26	4	22
17. Villaverde	0	0	0	0	0	0
18. Villa de Vallecas	0	0	0	0	0	0
19. Vicálvaro	128	0	128	44	0	44
20. San Blas-Canillejas	241	71	170	42	2	40
21. Barajas	34	34	0	10	10	0

NOTA: "Alumnos con necesidades de apoyo educativo" comprende "Alumnos con necesidades educativas especiales" (discapacidad auditiva, motora, psíquica, visual, trastornos generalizados del desarrollo, trastornos graves de conducta/personalidad/comportamiento, plurideficiencia), "Alumnos con altas capacidades intelectuales", "Alumnos con necesidades específicas de apoyo educativo" (retraso madurativo, trastornos graves de desarrollo del lenguaje y la comunicación, hiperactividad con déficit de atención), "Alumnos con desconocimiento grave de la lengua de instrucción" y "Alumnos con situación de desventaja socio-educativa"

FUENTE: Consejería de Educación de la Comunidad de Madrid



## 3. Educación Universitaria. Universidad Complutense

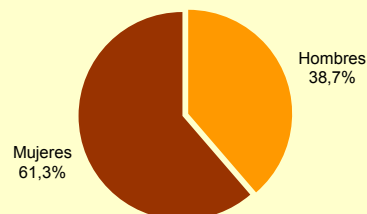
### 3.1. Centros, Profesores y Alumnos matriculados, según Dependencia orgánica del centro

	Nº Centros	Alumnos		Profesores
		Total	Mujeres	
Curso 2011 - 2012 (datos de junio 2012)				
<b>TOTAL</b>	<b>35</b>	<b>84.985</b>	<b>52.314</b>	<b>6.289</b>
Escuelas Universitarias	5	7.816	5.263	522
Facultades	21	67.748	41.329	5.742
Centros Adscritos Privados	9	7.261	4.380	..
Otros centros	..	2.160	1.342	25
<b>1º y 2º Ciclo</b>	<b>35</b>	<b>72.441</b>	<b>44.951</b>	<b>6.289</b>
Públicos	26	65.180	40.571	6.289
Escuelas Universitarias	5	7.263	4.883	522
Facultades <sup>1,12</sup>	21	55.905	34.415	5.742
Centros Adscritos Privados	9	7.261	4.380	..
Otros centros	..	2.012	1.273	25
<b>Doctorado</b>	<b>25</b>	<b>7.442</b>	<b>4.218</b>	<b>..</b>
Escuelas Universitarias	3	265	164	..
Facultades	21	7.077	4.012	..
Otros centros	1	100	42	..
<b>Másteres Oficiales</b>	<b>26</b>	<b>5.102</b>	<b>3.145</b>	<b>..</b>
Escuelas Universitarias	4	288	216	..
Facultades	21	4.766	2.902	..
Otros centros	1	48	27	..

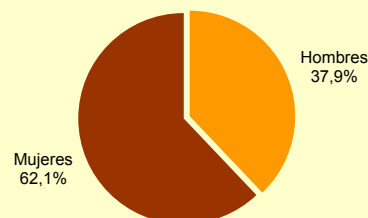
(1) Está incluido el personal docente de Hospitales y otros centros

FUENTE: Universidad Complutense de Madrid. Rectorado. Departamento de Estudios e Imagen Corporativa

Porcentaje de alumnos matriculados en Centros públicos por Sexo. Curso 2011-2012



Porcentaje de alumnos matriculados en Centros privados por Sexo. Curso 2011-2012



### 3.2. Escuelas universitarias públicas. Alumnos matriculados por Sexo y Curso, según Escuela. Curso 2011-2012

Escuela Universitaria	1º Y 2º CICLO		DOCTORADO		MÁSTERES	
	Total	Mujeres	Total	Mujeres	Total	Mujeres
<b>TOTAL</b>	<b>7.263</b>	<b>4.883</b>	<b>265</b>	<b>164</b>	<b>288</b>	<b>216</b>
Estudios Empresariales	2.759	1.421	0	0	70	48
Enfermería, Fisioterapia y Podología	1.679	1.325	171	110	68	55
Trabajo Social	1.749	1.439	35	25	96	77
Óptica	737	542	59	29	54	36
Estadística	339	156	0	0	0	0

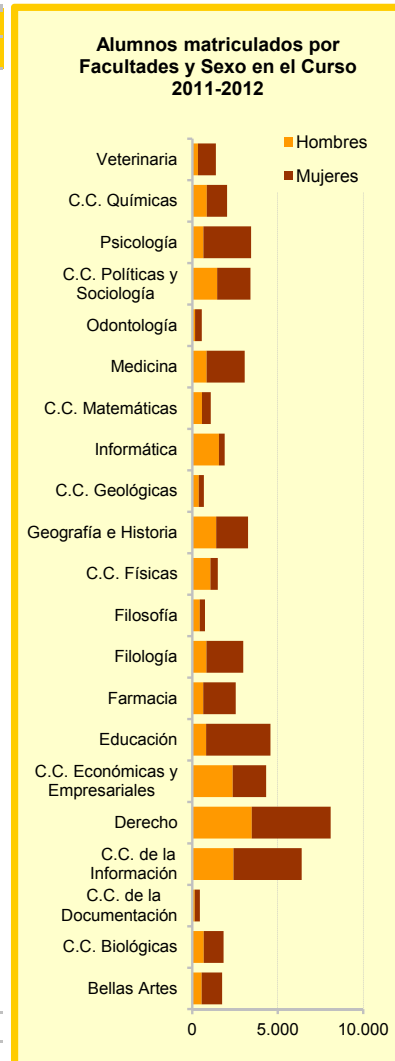
FUENTE: Universidad Complutense de Madrid. Rectorado. Departamento de Análisis y Planificación

## 3.3. Facultades y Colegios universitarios. Alumnos matriculados por Sexo y Curso, según Facultad o Colegio

	2009-2010		2010-2011		2011-2012	
	Total	Mujeres	Total	Mujeres	Total	Mujeres
<b>FACULTADES<sup>(1)</sup></b>	<b>56.509</b>	<b>35.007</b>	<b>54.682</b>	<b>33.868</b>	<b>55.905</b>	<b>34.415</b>
Bellas Artes	1.614	1.150	1.598	1.114	1.741	1.202
C.C. Biológicas	1.861	1.189	1.834	1.165	1.823	1.157
C.C. de la Documentación	369	245	452	317	445	306
C.C. de la Información	6.792	4.353	6.501	4.109	6.397	3.991
Derecho	9.010	5.013	8.295	4.654	8.096	4.621
C.C. Económicas y Empresariales	4.194	1.877	4.065	1.846	4.319	1.962
Educación	5.246	4.302	4.832	3.952	4.569	3.760
Farmacia	2.541	1.939	2.511	1.885	2.541	1.907
Filología	2.702	1.940	2.703	1.975	2.979	2.157
Filosofía	684	292	690	295	740	310
C.C. Físicas	1.380	425	1.335	394	1.487	432
Geografía e Historia	3.220	1.872	3.095	1.812	3.263	1.869
C.C. Geológicas	696	297	644	292	673	294
Informática	1.933	352	1.891	345	1.889	336
C.C. Matemáticas	1.016	508	1.006	485	1.075	509
Medicina	2.917	2.174	2.953	2.183	3.065	2.235
Odontología	563	412	551	400	550	387
C.C. Políticas y Sociología	3.133	1.764	3.043	1.720	3.399	1.944
Psicología	3.433	2.807	3.407	2.775	3.436	2.792
C.C. Químicas	1.931	1.132	1.991	1.178	2.037	1.190
Veterinaria	1.274	964	1.285	972	1.381	1.054
<b>C. UNIVERSITARIOS</b>	<b>9.904</b>	<b>6.164</b>	<b>9.598</b>	<b>5.959</b>	<b>9.273</b>	<b>5.653</b>
C.E.S. Cardenal Cisneros	795	437	892	505	988	533
C.U.N.E.F. (Estudios Financieros)	1.605	684	1.599	668	1.614	660
Escorial-M <sup>a</sup> Cristina	90	36	100	44	109	51
C.U. Villanueva	986	626	1.046	659	1.101	705
C.U. Felipe II	1.988	1.230	1.980	1.249	2.012	1.273
Don Bosco	2.032	1.458	1.787	1.276	1.462	1.048
Instituto de Estudios Bursátiles	336	175	305	151	293	140
ESCUNI	1.342	923	1.319	940	1.258	890
Fomento	730	595	570	467	436	353

(1) No están incluidos los alumnos de doctorado y másteres

FUENTE: Universidad Complutense de Madrid. Rectorado. Departamento de Análisis y Planificación



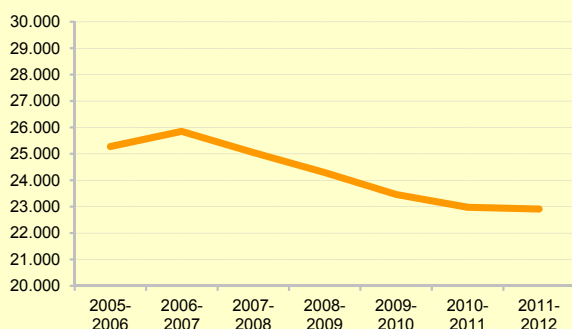
## 4. Educación Universitaria. Universidad Autónoma

### 4.1. Alumnos matriculados según Centro (Centros propios de la U.A.M.), por Año académico

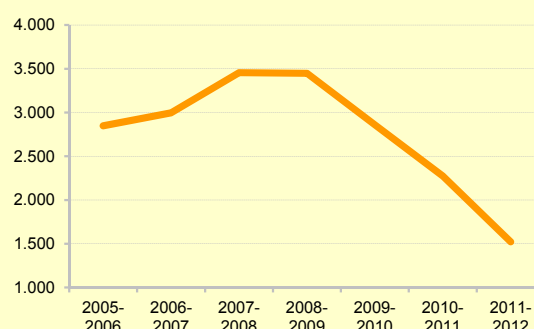
Centro	2005-2006	2006-2007	2007-2008	2008-2009	2009-2010	2010-2011	2011-2012
<b>TOTAL</b>	<b>25.275</b>	<b>25.851</b>	<b>25.048</b>	<b>24.292</b>	<b>23.461</b>	<b>22.979</b>	<b>22.911</b>
Ciencias	5.301	5.151	4.775	4.513	4.377	4.259	4.326
Ciencias Económicas y Empresariales	4.547	4.681	4.466	4.216	3.802	3.638	3.448
Derecho	3.603	3.850	3.896	3.945	3.939	3.935	3.849
Filosofía y Letras	3.779	3.976	3.780	3.579	3.483	3.613	3.689
Medicina	1.324	1.332	1.314	1.277	1.329	1.485	1.919
Psicología	2.447	2.470	2.384	2.297	2.252	2.146	2.047
Escuela Politécnica Superior	1.445	1.510	1.447	1.435	1.381	1.314	1.314
Formación del Profesorado y Educación	2.829	2.881	2.986	3.030	2.898	2.589	2.319

FUENTE: Universidad Autónoma de Madrid

Evolución de los Alumnos matriculados en Centros propios de la U.A.M.



Evolución de los Alumnos matriculados en Centros adscritos a la U.A.M.



### 4.2. Alumnos matriculados según Centro (Centros adscritos a la U.A.M.), por Año académico

Centro	2005-2006	2006-2007	2007-2008	2008-2009	2009-2010	2010-2011	2011-2012
<b>TOTAL</b>	<b>2.849</b>	<b>2.997</b>	<b>3.456</b>	<b>3.448</b>	<b>2.859</b>	<b>2.274</b>	<b>1.522</b>
Centro Superior de Estudios Universitarios "La Salle"	1.704	1.850	2.276	2.280	1.689	1.315	987
Escuela Universitaria de Fisioterapia de la ONCE	53	56	62	53	63	76	80
<b>Total Escuelas de Enfermería</b>	<b>1.092</b>	<b>1.091</b>	<b>1.118</b>	<b>1.115</b>	<b>1.107</b>	<b>883</b>	<b>455</b>
Jiménez Díaz	240	246	256	254	242	234	237
Puerta de Hierro	181	184	187	180	201	138	..
La Paz	237	231	233	247	229	160	..
Comunidad de Madrid	190	186	183	178	183	116	..
Cruz Roja	244	244	259	256	252	235	218

NOTA: Para el curso 2011-12 no procede completar el dato de estudiantes matriculados en "E.U. Enfermería de la Comunidad de Madrid"; "E.U. Enfermería de Puerta de Hierro"; y "E.U. Enfermería de La Paz", ya que dichas escuelas quedaron integradas el curso pasado en la Facultad de Medicina de la UAM.

FUENTE: Universidad Autónoma de Madrid

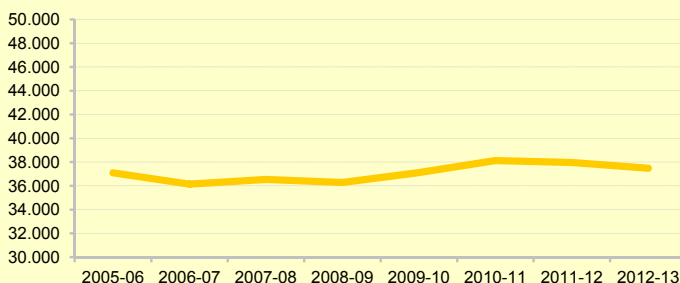
## 5. Educación Universitaria. Universidad Politécnica

### 5.1. Centros y Alumnos matriculados por Año académico y Sexo, según Dependencia de los centros

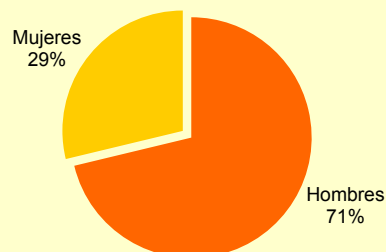
	Nº de Centros	Alumnos	
		Total	Mujeres
<b>Año académico 2009-10</b>	<b>21</b>	<b>37.121</b>	<b>11.881</b>
Escuelas Universitarias	8	14.072	4.165
Facultades	2	2.962	610
Escuelas Técnicas Superiores	10	20.083	7.104
Centro adscrito	1	4	2
<b>Año académico 2010-11</b>	<b>22</b>	<b>38.132</b>	<b>12.255</b>
Escuelas Universitarias	8	13.446	4.048
Facultades	2	3.048	599
Escuelas Técnicas Superiores	12	21.638	7.608
Centro adscrito	0	0	0
<b>Año académico 2011-12</b>	<b>22</b>	<b>37.969</b>	<b>12.006</b>
Escuelas Universitarias	8	12.674	3.682
Facultades	2	3.020	573
Escuelas Técnicas Superiores	12	22.275	7.751
Centro adscrito	0	0	0
<b>Año académico 2012-13</b>	<b>22</b>	<b>37.478</b>	<b>11.771</b>
Escuelas Universitarias	8	11.812	3.396
Facultades	2	3.067	528
Escuelas Técnicas Superiores	12	22.599	7.847
Centro adscrito	0	0	0

FUENTE: Universidad Politécnica. Servicio de Gestión Académica

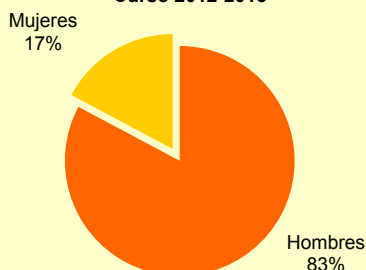
Evolución de los Alumnos matriculados en Centros adscritos a la U.P.M.



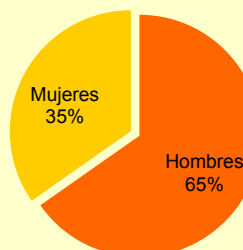
Alumnos matriculados en Escuelas Universitarias por Sexo. Curso 2012-2013



Alumnos matriculados en Facultades por Sexo. Curso 2012-2013



Alumnos matriculados en Escuelas Técnicas Superiores por Sexo. Curso 2012-2013



## 5.2. Escuelas y Facultades universitarias. Alumnos matriculados por Año académico y Sexo

	Año académico 2009-10		Año académico 2010-11		Año académico 2011-12		Año académico 2012-13	
	Total	Mujeres	Total	Mujeres	Total	Mujeres	Total	Mujeres
<b>TOTAL</b>	<b>37.121</b>	<b>11.880</b>	<b>38.132</b>	<b>12.255</b>	<b>37.969</b>	<b>12.006</b>	<b>37.478</b>	<b>11.771</b>
<b>ESCUELAS UNIVERSITARIAS</b>	<b>14.072</b>	<b>4.161</b>	<b>13.446</b>	<b>4.048</b>	<b>12.674</b>	<b>3.682</b>	<b>11.812</b>	<b>3.396</b>
E.U. Arquitectura Técnica	3.525	1.517	3.535	1.532	3.288	1.394	2.942	1.244
E.U.I.T. Aeronáutica	2.056	489	1.715	408	1.351	323	1.001	243
E.U.I.T. Agrícola	729	307	629	255	545	218	512	206
E.U.I.T. Forestal	587	206	455	168	358	123	276	91
E.U.I.T. Industrial	2.026	412	1.984	449	2.031	453	2.107	489
E.U.I.T. Obras Públicas	2.081	609	1.906	587	1.961	592	1.910	560
E.U.I.T. Telecomunicación	1.716	391	1.783	385	1.714	360	1.745	360
E.U. de Informática	1.352	230	1.439	264	1.426	219	1.319	203
<b>ESCUELAS TÉCNICAS SUPERIORES Y FACULTADES</b>	<b>23.045</b>	<b>7.717</b>	<b>24.686</b>	<b>8.207</b>	<b>25.295</b>	<b>8.324</b>	<b>25.666</b>	<b>8.375</b>
E.T. S. Arquitectura	4.971	2.609	5.173	2.700	4.913	2.590	4.738	2.503
E.T.S.I. Aeronáuticos	2.143	499	1.883	428	1.582	354	1.233	282
E.T.S.I. Agrónomos	1.324	612	1.525	686	1.593	761	1.603	767
E.T.S.I. Caminos, Canales y Puertos	2.241	664	2.389	704	2.584	735	2.744	796
E.T.S.I. Industriales	3.850	1.118	4.069	1.199	3.978	1.211	3.950	1.214
E.T.S.I. Minas	1.213	327	1.389	380	1.473	396	1.565	434
E.T.S.I. Montes	713	285	506	209	409	171	314	126
E.T.S.I. Navales	668	177	735	202	786	208	837	210
E.T.S.I. Telecomunicación	2.288	589	2.282	614	2.321	604	2.348	602
E.T.S.I. Topografía, Geodesia y Cartografía	1.547	264	692	239	1.544	249	1.618	250
Facultad de Informática	1.415	346	1.594	265	1.476	324	1.449	322
Facultad de Ciencias de la Actividad Física y del Deporte	672	227	1.454	334	736	246	597	206
Escuela de Ingeniería Aeronáutica y del Espacio	..	..	666	147	1.337	294	1.958	428
Escuela de Ingeniería Forestal y del Medio Natural	..	..	329	100	563	181	712	235
<b>CENTRO ADSCRITO</b>	<b>4</b>	<b>2</b>	<b>..</b>	<b>..</b>	<b>..</b>	<b>..</b>	<b>..</b>	<b>..</b>
C.E.U. Arquitectura	4	2	..	..	..	..	..	..
I.N.E.F.	..	..	..	..	..	..	..	..

NOTA: Los datos tan sólo están referidos a los estudios de Grado.

FUENTE: Universidad Politécnica. Servicio de Gestión Académica

## 6. Formación Técnico Profesional

### 6.1. Acciones de empleo<sup>6</sup> realizadas por la Agencia para el Empleo de Madrid. Alumnos por Sexo, Edad y Curso

	Total	Sexo		Edad	
	Alumnos	Mujeres	Hombres	-25 años	+25 años
<b>2010</b>	<b>23.790</b>	<b>12.315</b>	<b>11.475</b>	<b>1.864</b>	<b>21.926</b>
<b>2011</b>	<b>24.412</b>	<b>12.194</b>	<b>12.218</b>	<b>1.815</b>	<b>22.597</b>
<b>2012</b>	<b>31.121</b>	<b>1.947</b>	<b>15.174</b>	<b>1.660</b>	<b>21.539</b>
Servicio de Información Orientación Profesional	10.715	5.358	5.357	1.186	9.529
Acciones OPEA	7.136	3.124	4.012	91	7.045
Intermediación Laboral <sup>1</sup>	..	..	..	..	..
Nº de candidatos enviados a empresas	7.922	4.555	3.367	..	..
Nº de usuarios inscritos en Bolsa de Empleo <sup>2</sup>	20.989	..	..	..	..
Programas de Formación y Empleo: Escuelas Taller, Talleres de Empleo y Talleres de Inserción Ocupacional Municipal (TIOM) <sup>3</sup>	360	192	168	96	264
Formación Ocupacional <sup>4</sup>	2.513	1.361	1.152	147	2.366
Asesoramiento Empresarial y Autoempleo <sup>5</sup>	1.773	894	879	89	1.684
Programa "Proyecto de Proximidad para el Empleo (P.E.P.) del Fondo Social Europeo	702	463	239	51	651

(1) A partir del año 2012 dentro del programa de "Intermediación Laboral" se sustituye este indicador por dos nuevos indicadores relacionados con dicho programa: Nº de candidatos enviados a ofertas (con distinción de sexo, este indicador no es cuantificable por edad); y Nº de usuarios inscritos en Bolsa de Empleo

(2) Número de usuarios registrados como altas en el servicio de Intermediación de la Agencia para el Empleo. Este indicador no se incluye en el total de usuarios

(3) Se tienen en cuenta los programas en desarrollo durante el ejercicio

(4) Cursos/talleres Formación Ocupacional (Programación pluriregional, Convenio con la Consejería de Empleo, Municipal y Planes de Barrio, Proyecto Proximidad para el Empleo (P.E.P.) y Programa URBAN del F.S.E.): Se tienen en cuenta cursos ejecutados y alumnos formados en el ejercicio

(5) A partir del año 2012 en este programa se diferencia el número de usuarios de las acciones realizadas

FUENTE: Agencia para el Empleo de Madrid

### 6.2. Acciones de empleo<sup>1</sup> realizadas por la Agencia para el Empleo de Madrid y Alumnos según Programas

Programa	Nº Cursos-Acciones	Alumnos
<b>2010</b>	<b>25.345</b>	<b>23.790</b>
<b>2011</b>	<b>27.293</b>	<b>24.412</b>
<b>2012</b>	<b>30.437</b>	<b>31.121</b>
Programa Técnicos de Empleo <sup>2</sup>	16.209	10.715
Acciones OPEA <sup>3</sup>	9.762	7.136
Intermediación Laboral <sup>4</sup>	..	..
Nº de candidatos enviados a empresas <sup>5</sup>	..	7.922
Nº de usuarios inscritos en Bolsa de Empleo <sup>6</sup>	..	20.989
Ocupacional Municipal (TIOM)	20	360
Formación Ocupacional <sup>7</sup>	181	2.513
Asesoramiento Empresarial y Autoempleo <sup>8</sup>	3.580	1.773
Programa "Proyecto de Proximidad para el Empleo" (P.E.P.) del Fondo Social Europeo	702	702

(1) Las acciones son de formación y empleo, y de orientación

(2) Número de entrevistas y tutorías

(3) Número de tutorías realizadas

(4) A partir del año 2012 dentro del programa de "Intermediación Laboral" se sustituye este indicador por dos nuevos indicadores relacionados con dicho programa: Nº de candidatos enviados a ofertas (con distinción de sexo, este indicador no es cuantificable por edad); y Nº de usuarios inscritos en Bolsa de Empleo

(5) Número total de personas (hombres y mujeres) que se envían a las ofertas gestionadas

(6) Número de usuarios registrados como altas en el servicio de Intermediación de la Agencia para el Empleo. Este indicador no se incluye en el total de usuarios

(7) Cursos/talleres Formación Ocupacional (Programación pluriregional, Convenio con la Consejería de Empleo, Municipal y Planes de Barrio, Proyecto Proximidad para el Empleo (P.E.P.) y Programa URBAN del F.S.E.): Se tienen en cuenta cursos ejecutados y alumnos formados en el ejercicio

(8) A partir del año 2012 en este programa se diferencia el número de usuarios de las acciones realizadas

FUENTE: Agencia para el Empleo de Madrid



## **Fuentes, notas y conceptos del Capítulo 9**

### **9.1. Padrón Municipal de Habitantes**

#### **Ayuntamiento de Madrid. Padrón Municipal de Habitantes**

La aparición de distintas leyes, que regulan la estructura y organización del sistema educativo en España, han dado lugar a profundos cambios en las enseñanzas primaria y secundaria en las dos últimas décadas. La clasificación que se ha realizado permite la integración de los cuatro últimos planes de estudios (Ley 1955; L.G.E. 1970; L.R.U. 1983; L.O.G.S.E. 1990).

##### *Analfabetos*

No sabe leer ni escribir.

##### *Sin estudios*

Sabe leer y escribir, pero fue menos de 5 años a la escuela.

##### *Primer grado*

Fue a la escuela 5 años o más, pero sin completar EGB, ESO o Bachillerato Elemental.

##### *ESO, EGB, Bachillerato Elemental*

Bachiller Elemental, EGB o ESO completa o Título de Graduado Escolar.

##### *Bachillerato Superior*

Bachiller Superior, Bachillerato Unificado Polivalente, Bachillerato LOGSE, Curso Preuniversitario, Curso de Orientación Universitaria.

##### *FP Grado Medio*

FPI, FP de grado medio, Oficialía Industrial o equivalente.

##### *FP Grado Superior*

FP II, FP de grado superior, Maestría Industrial o equivalente.

##### *Diplomatura*

Diplomatura, Arquitectura o Ingeniería Técnica, 3 cursos aprobados de la Licenciatura, Arquitectura o Ingeniería.

##### *Licenciatura*

Arquitectura, Ingeniería, Licenciatura o equivalente.

##### *Doctorado*

Doctorado.

## **9.2. Enseñanzas de Régimen General**

### **Consejería de Educación de la Comunidad de Madrid, Dirección General de Mejora de la Calidad de la Enseñanza, Subdirección General de Evaluación y Análisis**

#### *Centro Privado concertado*

Centro escolar de gestión privada sostenido por fondos públicos mediante concierto con la Administración educativa de uno o varios niveles de la educación obligatoria.

#### *Centro Privado*

Centro escolar de gestión privada.

#### *Centro Público*

Centro escolar gestionado por la Administración educativa.

Enseñanzas de Régimen General (Ley 1/1990 de 3 de octubre, orgánica de Ordenación General del Sistema Educativo. Artículo 3 y Título primero)

#### *Educación Infantil*

Constituido por un ciclo de 3 años académicos, que se cursará entre los 3 y los 6 años de edad. Esta etapa tiene carácter voluntario y gratuito.

#### *Educación Primaria*

Tiene carácter obligatorio, y comprende 6 años académicos, que se cursarán ordinariamente entre los 6 y los 12 años de edad, y se organiza en tres ciclos de dos años cada uno.

#### *Educación Secundaria Obligatoria*

Constituye la primera etapa de la Educación Secundaria y comprenderá 4 años académicos, que se cursarán ordinariamente entre los 12 y los 16 años de edad.

#### *Educación Especial*

El sistema educativo dispondrá de los recursos necesarios para que los alumnos con necesidades educativas especiales, temporales o permanentes, puedan alcanzar, dentro del mismo sistema, los objetivos establecidos con carácter general para todos los alumnos. La identificación y valoración de las necesidades educativas especiales se realizará por equipos integrados por profesionales de distintas cualificaciones, que establecerán en cada caso planes de actuación en relación con las necesidades educativas específicas de los alumnos. La atención al alumnado con necesidades educativas especiales se regirá por los principios de normalización y de integración escolar.

#### *Bachillerato*

El Bachillerato es la última etapa de la enseñanza secundaria, tiene carácter voluntario y su duración es de 2 cursos, normalmente entre los 16 y 18 años.

#### *Módulos Formativos de Grado Medio*

Constituye otra etapa de la enseñanza secundaria y comprende el conjunto de enseñanzas que, dentro del sistema educativo, capacitan para el desempeño cualificado de las distintas profesiones. Podrán cursar la Formación Profesional Específica de Grado Medio quienes posean alguna de las titulaciones o estudios siguientes: Graduado en ESO; Técnico Auxiliar; Técnico; haber superado el 2º curso de BUP o del primer ciclo experimental de la Reforma de las Enseñanzas Medias; haber superado el 3º curso de las enseñanzas de Artes Aplicadas y Oficios Artísticos del Plan de 1963 o 2º de comunes experimental; haber superado otros estudios declarados equivalentes a efectos académicos con alguno de los anteriores.

#### *Módulos Formativos de Grado Superior*

Podrán cursar la Formación Profesional Específica de Grado Superior quienes posean alguna de las titulaciones o estudios siguientes: Bachiller; Técnico Especialista, Técnico Superior o equivalente a efectos académicos; haber superado el Curso de Orientación Universitaria; universitario.

#### *Programas de Garantía Social*

Son programas de formación para los alumnos que no alcancen los objetivos de la enseñanza secundaria obligatoria, con el fin de proporcionarles una formación básica y profesional que les permita incorporarse a la vida activa o proseguir sus estudios en las distintas enseñanzas, especialmente en la formación profesional específica de grado medio. Su duración varía, normalmente, entre las 720 y las 1.800 horas de formación distribuidas entre 26 y 30 horas semanales. Son enseñanzas no regladas. Su finalidad es facilitar la inserción laboral o la reinserción educativa de los jóvenes. Algunas modalidades son compatibles con un contrato de trabajo. Contemplan la posibilidad de realizar prácticas en empresas. Son responsabilidad de la Administración educativa pero están abiertos a la colaboración con otras instituciones públicas y privadas.

### **9.3. Educación Universitaria. Universidad Complutense**

**Universidad Complutense de Madrid. Rectorado. Departamento de Estudios e Imagen Corporativa. Área de Análisis**

### **9.4. Educación Universitaria. Universidad Autónoma**

**Universidad Autónoma de Madrid. Vicerrectorado de Innovación, Transferencia y Tecnología. Oficina de Análisis y Prospectiva**

### **9.5. Educación Universitaria. Universidad Politécnica**

**Universidad Politécnica. Servicio de Gestión Académica de Alumnos y Servicio de Administración de Personal Docente.**

### **9.6. Formación Técnico Profesional**

**Área de Gobierno de Empleo y Servicios a la Ciudadanía. Agencia para el Empleo de Madrid**