

Capítulo IX

Educación



1. Padrón Municipal de Habitantes
 - 1.1. Población de 25 y más años clasificada por Nivel de estudios terminados, según Sexo y Edad
 - 1.2. Población de 25 y más años clasificada por Nivel de estudios terminados, según Distrito
2. Enseñanzas de Régimen General
 - 2.1. Alumnos de Enseñanzas de Régimen General por Distrito según Dependencia orgánica del Centro
 - 2.2. Alumnos de Educación Infantil por Distrito según Dependencia orgánica del Centro
 - 2.3. Alumnos de Educación Primaria por Distrito según Dependencia orgánica del Centro.
 - 2.4. Alumnos de Enseñanza Secundaria Obligatoria por Distrito según Dependencia orgánica del Centro
 - 2.5. Alumnos de Bachillerato por Distrito según Dependencia orgánica del Centro
 - 2.6. Alumnos de Educación Especial por Distrito según Dependencia orgánica del Centro
3. Educación Universitaria. Universidad Complutense
 - 3.1. Centros, Profesores y Alumnos matriculados, según Dependencia orgánica del Centro
 - 3.2. Escuelas Universitarias Públicas. Alumnos matriculados por Sexo y Curso, según Escuela
 - 3.3. Facultades y Colegios universitarios. Alumnos matriculados por Sexo y Curso, según Facultad o Colegio
4. Educación Universitaria. Universidad Autónoma
 - 4.1. Alumnos matriculados según Centro (Centros propios de la U.A.M.) por Año académico
 - 4.2. Alumnos matriculados según Centro (Centros adscritos a la U.A.M.) por Año académico
5. Educación Universitaria. Universidad Politécnica
 - 5.1. Centros y Alumnos matriculados por Año académico y Sexo, según Dependencia de los Centros
 - 5.2. Escuelas y Facultades universitarias. Alumnos matriculados por Año académico y Sexo
6. Formación Técnico Profesional
 - 6.1. Acciones de empleo realizadas (Cursos impartidos) por la Agencia para el Empleo de Madrid.
Alumnos matriculados por sexo, edad y curso
 - 6.2. Acciones de empleo realizadas (Cursos impartidos) por la Agencia para el Empleo de Madrid y Alumnos según Programas

Fuentes, notas y conceptos del Capítulo 9

1. Padrón Municipal de Habitantes a 1 de enero de 2014

1.1 Población de 25 y más años por Nivel de estudios terminados según Sexo y Edad

Nivel de estudios	Total ⁽¹⁾	25 a 34 años	35 a 44 años	45 a 54 años	55 a 64 años	65 a 74 años	75 a 84 años	85 y más años
Ambos sexos	2.451.446	443.246	540.648	478.175	350.356	290.996	242.715	105.310
No sabe leer ni escribir	15.662	773	1.252	1.741	1.653	2.484	5.172	2.587
Sin estudios	142.792	7.522	6.177	7.535	12.348	27.904	52.378	28.928
Enseñanza primaria incompleta	343.071	24.096	27.935	36.879	55.037	77.799	83.541	37.784
Bachiller Elemental, Graduado Escolar, E.S.O.	555.103	103.660	115.341	113.001	89.575	72.698	44.695	16.133
Formación Profesional Primer Grado	92.660	18.468	24.275	27.787	10.979	6.581	3.645	925
Formación Profesional Segundo Grado	88.597	18.727	25.679	25.146	8.605	6.000	3.435	1.005
Bachiller Superior, BUP/COU, Bach. LOGSE	383.065	81.006	87.746	90.155	64.381	32.805	19.399	7.573
Otros títulos medios	42.929	8.893	15.714	9.933	4.917	2.135	991	346
Diplomatura Universitaria	152.783	31.520	40.148	31.957	22.405	15.314	8.376	3.063
Arquitectura o Ingeniería Técnica	48.919	10.113	14.407	8.334	5.773	6.625	2.840	827
Licenciatura Universitaria	453.910	110.155	144.059	96.891	56.073	30.425	12.422	3.885
Títulos de Estudios Superiores no Universitarios	18.305	5.722	6.720	2.902	1.523	809	481	148
Doctorado o Estudios de Postgrado	108.883	22.113	31.107	25.381	16.096	8.426	4.275	1.485
Hombres	1.111.520	213.672	265.523	226.607	157.008	123.417	93.898	31.395
No sabe leer ni escribir	4.105	406	595	769	646	600	787	302
Sin estudios	48.909	4.288	3.231	3.457	4.814	9.223	16.876	7.020
Enseñanza primaria incompleta	136.979	13.225	14.905	17.854	22.962	28.543	29.269	10.221
Bachiller Elemental, Graduado Escolar, E.S.O.	253.910	53.588	61.062	55.115	36.029	26.567	16.678	4.871
Formación Profesional Primer Grado	47.649	10.117	13.360	13.185	4.848	3.449	2.229	461
Formación Profesional Segundo Grado	51.936	10.566	14.317	13.827	5.639	4.406	2.504	677
Bachiller Superior, BUP/COU, Bach. LOGSE	183.846	43.141	45.627	42.231	29.336	13.778	7.518	2.215
Otros títulos medios	15.756	3.615	6.112	3.463	1.485	664	314	103
Diplomatura Universitaria	48.657	8.912	13.462	10.619	7.244	4.800	2.796	824
Arquitectura o Ingeniería Técnica	37.731	7.027	9.967	6.610	4.890	5.953	2.564	720
Licenciatura Universitaria	215.794	46.964	65.114	45.013	29.107	18.927	8.196	2.473
Títulos de Estudios Superiores no Universitarios	9.965	2.696	3.622	1.669	939	578	352	109
Doctorado o Estudios de Postgrado	54.305	8.796	14.097	12.539	8.634	5.542	3.461	1.236
Mujeres	1.339.926	229.574	275.125	251.568	193.348	167.579	148.817	73.915
No sabe leer ni escribir	11.557	367	657	972	1.007	1.884	4.385	2.285
Sin estudios	93.883	3.234	2.946	4.078	7.534	18.681	35.502	21.908
Enseñanza primaria incompleta	206.092	10.871	13.030	19.025	32.075	49.256	54.272	27.563
Bachiller Elemental, Graduado Escolar, E.S.O.	301.193	50.072	54.279	57.886	53.546	46.131	28.017	11.262
Formación Profesional Primer Grado	45.011	8.351	10.915	14.602	6.131	3.132	1.416	464
Formación Profesional Segundo Grado	36.661	8.161	11.362	11.319	2.966	1.594	931	328
Bachiller Superior, BUP/COU, Bach. LOGSE	199.219	37.865	42.119	47.924	35.045	19.027	11.881	5.358
Otros títulos medios	27.173	5.278	9.602	6.470	3.432	1.471	677	243
Diplomatura Universitaria	104.126	22.608	26.686	21.338	15.161	10.514	5.580	2.239
Arquitectura o Ingeniería Técnica	11.188	3.086	4.440	1.724	883	672	276	107
Licenciatura Universitaria	238.116	63.191	78.945	51.878	26.966	11.498	4.226	1.412
Títulos de Estudios Superiores no Universitarios	8.340	3.026	3.098	1.233	584	231	129	39
Doctorado o Estudios de Postgrado	54.578	13.317	17.010	12.842	7.462	2.884	814	249

(1) El 'Total' incluye 'Titulación desconocida' y 'No consta Titulación'.

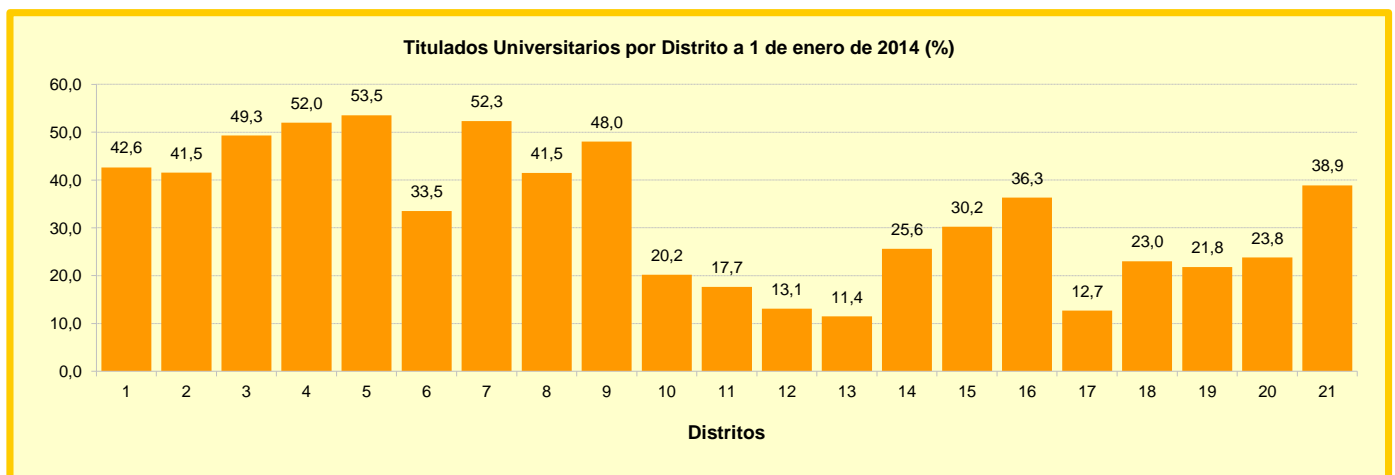
FUENTE: Ayuntamiento de Madrid. Dirección General de Estadística. Explotación Estadística del Padrón Municipal de Habitantes.

1.2 Población de 25 y más años por Nivel de estudios terminados según Distrito

Distrito	Total ⁽¹⁾	Sin estudios	Enseñanza primaria incompleta	Bachiller Elemental, Graduado Escolar, E.S.O.	Formación Profesional, Primer Grado	Formación Profesional, Segundo Grado	Bachiller Superior B.U.P.	Otros titulados medios	Diplomado Escuela Universitaria, Arquitecto o Ingeniero Técnico	Licenciado Universitario	Titulado Estudios Superiores no Universitarios	Doctorado o Estudios de Postgrado
Ciudad de Madrid	2.451.446	158.454	343.071	555.103	92.660	88.597	383.065	42.929	201.702	453.910	18.305	108.883
01. Centro	113.387	5.117	12.497	20.511	2.908	3.186	18.210	2.456	9.463	28.867	1.574	8.440
02. Arganzuela	120.539	4.254	12.833	22.903	3.698	4.383	19.992	2.200	13.383	28.291	1.109	7.256
03. Retiro	95.327	2.568	7.768	14.547	1.900	2.536	17.238	1.581	10.947	28.077	807	7.176
04. Salamanca	116.635	2.708	8.102	17.135	2.041	2.460	21.163	2.154	11.457	38.150	1.029	9.973
05. Chamartín	112.269	2.329	7.000	15.762	1.703	2.288	20.236	2.313	11.224	38.046	948	9.894
06. Tetuán	122.198	6.509	16.491	29.502	3.841	3.663	18.568	2.424	9.553	24.259	984	6.108
07. Chamberí	113.305	2.656	8.563	17.479	2.113	2.209	18.761	1.978	10.769	36.617	1.103	10.783
08. Fuencarral-El Pardo	175.293	8.561	19.219	31.905	5.673	6.304	27.383	3.377	17.839	42.858	1.277	10.715
09. Moncloa-Aravaca	88.101	2.920	8.477	14.208	2.100	2.293	13.915	1.618	8.507	25.447	762	7.586
10. Latina	188.936	15.128	36.342	49.656	9.011	8.275	29.255	2.716	13.736	19.697	1.079	3.645
11. Carabanchel	186.096	15.785	35.055	55.291	9.065	8.141	26.631	2.831	12.199	17.063	906	2.680
12. Usera	100.042	11.020	21.681	31.595	5.047	3.761	12.243	1.492	4.937	6.601	498	1.065
13. Puente de Vallecas	173.338	23.097	37.386	53.241	9.263	6.398	21.610	2.227	7.322	10.172	732	1.607
14. Moratalaz	75.044	5.619	12.247	17.476	3.277	3.412	12.582	1.075	6.617	10.383	394	1.828
15. Ciudad Lineal	168.147	9.949	24.234	39.282	6.143	5.945	28.128	3.184	14.055	29.032	1.282	6.458
16. Hortaleza	128.212	6.824	15.587	25.274	4.656	5.050	21.470	2.680	11.883	27.386	1.113	6.140
17. Villaverde	105.122	12.327	20.933	31.950	6.126	4.792	14.100	1.357	5.313	6.621	457	959
18. Villa de Vallecas	71.880	5.961	9.618	18.957	4.294	3.849	11.114	1.514	6.089	8.316	732	1.405
19. Vicálvaro	49.383	4.481	7.724	12.998	2.968	2.806	6.812	836	3.960	5.621	324	844
20. San Blas-Canillejas	114.412	9.125	18.366	29.254	5.652	5.409	17.148	2.067	8.631	14.901	831	2.873
21. Barajas	33.780	1.516	2.948	6.177	1.181	1.437	6.506	849	3.818	7.505	364	1.448

⁽¹⁾ El 'Total' incluye 'Titulación desconocida' y 'No consta Titulación'.

FUENTE: Ayuntamiento de Madrid. Dirección General de Estadística. Explotación Estadística del Padrón Municipal de Habitantes.



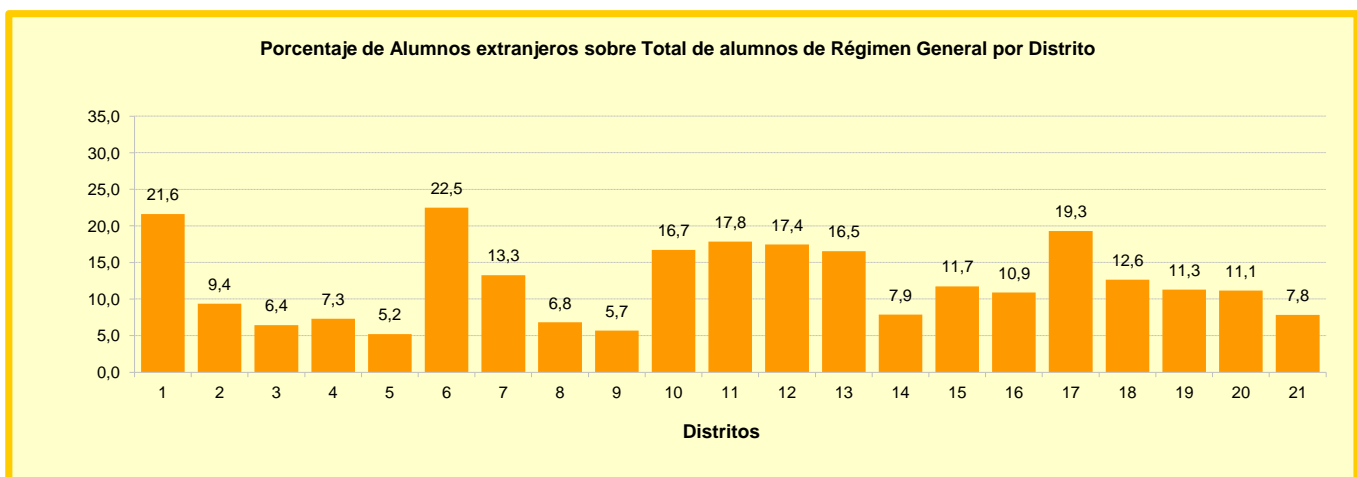
2. Enseñanzas de Régimen General

2.1. Alumnos de Enseñanzas de Régimen General por Distrito según Dependencia orgánica del centro. Curso 2012-2013

Distrito	Total Alumnos				Alumnos extranjeros				Alumnos con necesidades de apoyo educativo			
	Total	Privado concen-tado	Privado	Público	Total	Privado concen-tado	Privado	Público	Total	Privado concen-tado	Privado	Público
Ciudad de Madrid	494.801	216.243	83.787	194.771	60.298	19.004	3.869	37.425	18.386	9.149	539	8.698
01. Centro	15.568	5.809	1.769	7.990	3.368	1.413	115	1.840	733	446	1	286
02. Arganzuela	16.600	5.777	2.230	8.593	1.557	422	43	1.092	472	226	6	240
03. Retiro	16.730	8.838	2.306	5.586	1.077	113	26	938	248	66	10	172
04. Salamanca	19.651	13.199	2.968	3.484	1.437	587	61	789	282	193	11	78
05. Chamartín	37.258	16.699	14.012	6.547	1.943	527	669	747	817	583	91	143
06. Tetuán	12.942	6.274	1.572	5.096	2.913	1.085	71	1.757	638	458	0	180
07. Chamberí	19.928	10.733	3.724	5.471	2.641	1.322	373	946	531	348	9	174
08. Fuencarral-El Pardo	39.711	16.353	7.518	15.840	2.704	672	76	1.956	1.676	915	18	743
09. Moncloa-Aravaca	28.001	9.256	10.859	7.886	1.596	421	169	1.006	818	397	273	148
10. Latina	34.086	17.616	3.186	13.284	5.693	2.100	47	3.546	1.482	764	2	716
11. Carabanchel	34.337	16.743	1.933	15.661	6.125	1.982	83	4.060	1.609	774	1	834
12. Usera	22.151	10.253	571	11.327	3.864	1.146	17	2.701	1.312	503	0	809
13. Puente de Vallecas	35.883	17.476	1.301	17.106	5.937	2.196	14	3.727	2.126	1.214	8	904
14. Moratalaz	15.912	5.660	1.658	8.594	1.256	148	26	1.082	517	200	7	310
15. Ciudad Lineal	31.874	16.953	7.519	7.402	3.744	1.693	137	1.914	941	568	3	370
16. Hortaleza	32.952	11.058	12.702	9.192	3.589	411	1.839	1.339	836	400	79	357
17. Villaverde	22.518	7.008	1.471	14.039	4.345	1.167	13	3.165	659	248	1	410
18. Villa de Vallecas	14.709	6.354	1.093	7.262	1.860	497	11	1.352	855	251	2	602
19. Vicálvaro	11.741	3.001	1.057	7.683	1.325	272	9	1.044	515	133	0	382
20. San Blas-Canillejas	24.115	8.996	2.660	12.459	2.686	714	46	1.926	1.095	315	13	767
21. Barajas	8.134	2.187	1.678	4.269	638	116	24	498	224	147	4	73

NOTA: "Alumnos con necesidades de apoyo educativo" comprende "Alumnos con necesidades educativas especiales" (discapacidad auditiva, motora, psíquica, visual, trastornos generalizados del desarrollo, trastornos graves de conducta/personalidad/comportamiento, plurideficiencia), "Alumnos con altas capacidades intelectuales", "Alumnos con necesidades específicas de apoyo educativo" (retraso madurativo, trastornos graves del desarrollo del lenguaje y la comunicación, hiperactividad con déficit de atención), "Alumnos con desconocimiento grave de la lengua de instrucción" y "Alumnos con situación de desventaja socio-educativa"

FUENTE: Consejería de Educación de la Comunidad de Madrid

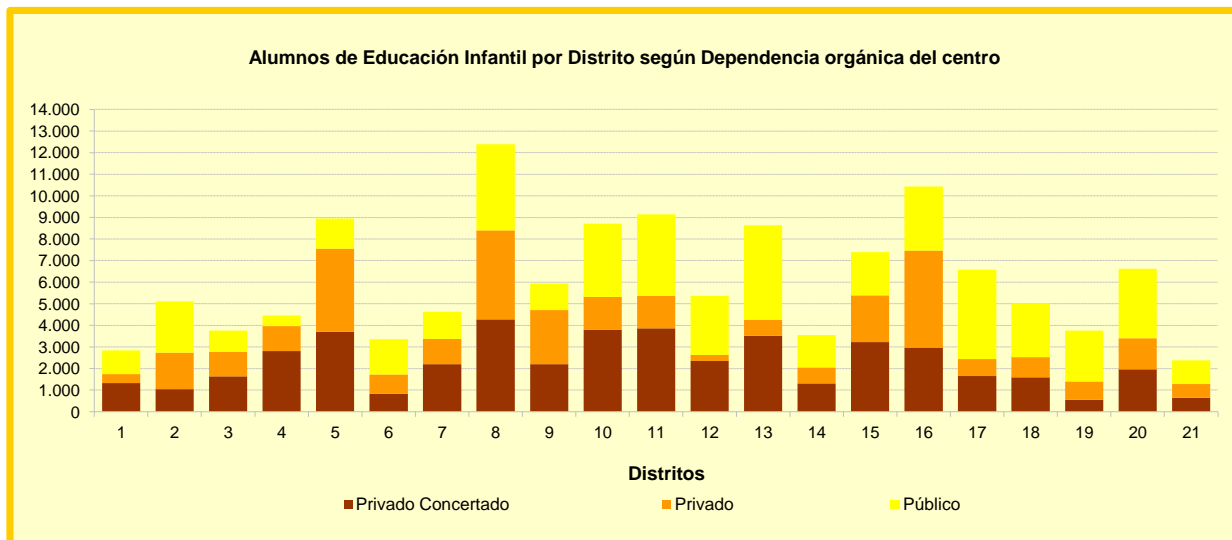


2.2. Alumnos de Educación Infantil por Distrito según Dependencia orgánica del centro. Curso 2012-2013

Distrito	Total Alumnos				Alumnos extranjeros				Alumnos con necesidades de apoyo educativo			
	Total	Privado concertado		Público	Total	Privado concertado		Público	Total	Privado concertado		Público
		Privado	Público			Privado	Público			Privado	Público	
Ciudad de Madrid	129.006	47.435	33.015	48.556	12.661	3.495	1.282	7.884	2.088	633	50	1.405
01. Centro	2.835	1.321	413	1.101	607	313	21	273	53	11	0	42
02. Arganzuela	5.111	1.039	1.698	2.374	331	64	19	248	82	16	6	60
03. Retiro	3.760	1.633	1.126	1.001	177	16	10	151	39	10	3	26
04. Salamanca	4.455	2.805	1.159	491	192	86	27	79	47	23	4	20
05. Chamartín	8.941	3.696	3.851	1.394	459	106	204	149	81	50	3	28
06. Tetuán	3.355	841	882	1.632	710	161	23	526	56	6	0	50
07. Chamberí	4.635	2.196	1.175	1.264	481	178	141	162	71	32	0	39
08. Fuencarral-El Pardo	12.392	4.271	4.125	3.996	593	156	60	377	221	98	4	119
09. Moncloa-Aravaca	5.945	2.196	2.515	1.234	283	101	35	147	86	17	20	49
10. Latina	8.717	3.804	1.507	3.406	1.156	368	23	765	140	52	2	86
11. Carabanchel	9.145	3.862	1.502	3.781	1.174	353	61	760	151	38	1	112
12. Usera	5.353	2.350	278	2.725	686	188	6	492	117	36	0	81
13. Puente de Vallecas	8.636	3.515	745	4.376	1.370	446	7	917	236	92	0	144
14. Moratalaz	3.543	1.309	746	1.488	232	46	11	175	76	16	3	57
15. Ciudad Lineal	7.391	3.219	2.166	2.006	775	287	51	437	119	57	1	61
16. Hortaleza	10.438	2.968	4.495	2.975	849	52	527	270	101	10	1	90
17. Villaverde	6.573	1.659	774	4.140	1.160	275	7	878	127	25	1	101
18. Villa de Vallecas	5.025	1.594	935	2.496	444	61	9	374	74	9	1	64
19. Vicálvaro	3.759	548	849	2.362	312	66	3	243	51	0	0	51
20. San Blas-Canillejas	6.619	1.963	1.435	3.221	560	146	32	382	128	18	0	110
21. Barajas	2.378	646	639	1.093	110	26	5	79	32	17	0	15

NOTA: "Alumnos con necesidades de apoyo educativo" comprende "Alumnos con necesidades educativas especiales" (discapacidad auditiva, motora, psíquica, visual, trastornos generalizados del desarrollo, trastornos graves de conducta/personalidad/comportamiento, plurideficiencia), "Alumnos con altas capacidades intelectuales", "Alumnos con necesidades específicas de apoyo educativo" (retraso madurativo, trastornos graves del desarrollo del lenguaje y la comunicación, hiperactividad con déficit de atención), "Alumnos con desconocimiento grave de la lengua de instrucción" y "Alumnos con

FUENTE: Consejería de Educación de la Comunidad de Madrid

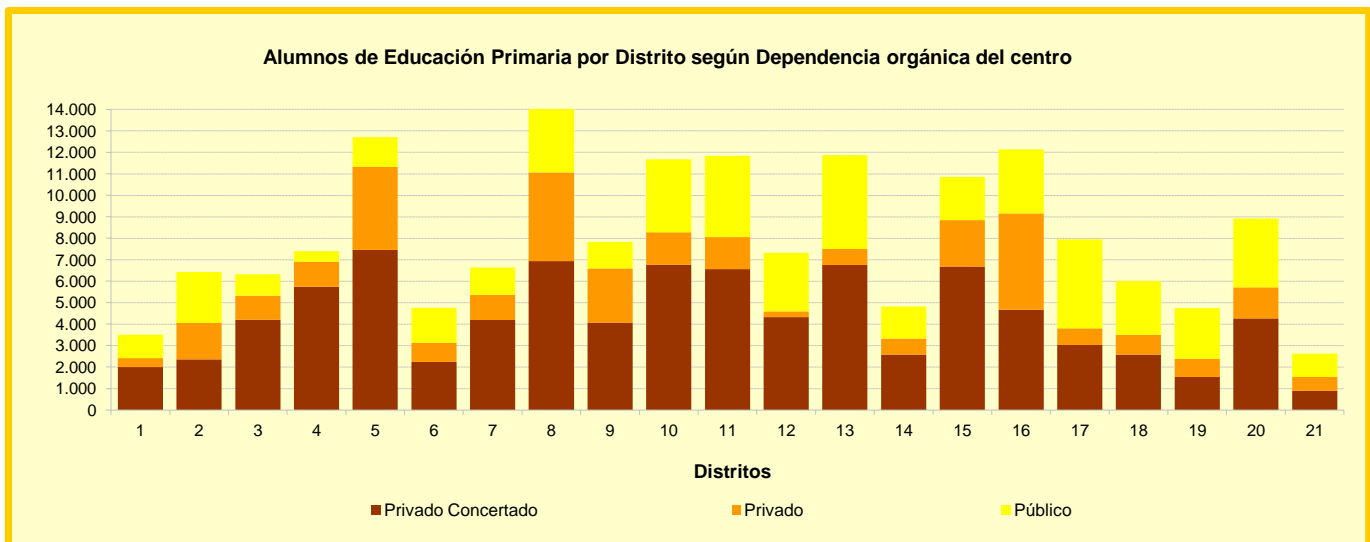


2.3. Alumnos de Educación Primaria por Distrito según Dependencia orgánica del centro. Curso 2012-2013

Distrito	Total Alumnos				Alumnos extranjeros				Alumnos con necesidades de apoyo educativo			
	Total	Privado concertado		Público	Total	Privado concertado		Público	Total	Privado concertado		Público
		Privado	Público			Privado	Público			Privado	Público	
Ciudad de Madrid	168.201	89.882	17.984	60.335	19.998	5.881	1.127	12.990	8.032	3.350	368	4.314
01. Centro	3.672	1.998	349	1.325	858	394	29	435	377	240	0	137
02. Arganzuela	5.653	2.362	0	3.291	584	127	0	457	207	88	0	119
03. Retiro	5.739	4.201	122	1.416	286	39	8	239	141	36	3	102
04. Salamanca	6.390	5.742	21	627	412	190	0	222	183	141	5	37
05. Chamartín	12.598	7.465	3.598	1.535	625	197	181	247	332	178	51	103
06. Tetuán	3.827	2.244	0	1.583	994	327	0	667	207	107	0	100
07. Chamberí	5.975	4.198	597	1.180	789	393	108	288	237	141	2	94
08. Fuencarral-El Pardo	12.764	6.943	1.271	4.550	882	215	1	666	487	207	4	276
09. Moncloa-Aravaca	9.028	4.076	3.180	1.772	471	156	57	258	464	124	252	88
10. Latina	11.837	6.768	568	4.501	1.923	630	0	1.293	623	275	0	348
11. Carabanchel	11.511	6.557	0	4.954	1.891	545	0	1.346	693	315	0	378
12. Usera	7.780	4.320	0	3.460	1.190	372	0	818	635	215	0	420
13. Puente de Vallecas	12.435	6.757	190	5.488	1.997	745	0	1.252	1.001	555	0	446
14. Moratalaz	5.357	2.584	239	2.534	360	33	0	327	232	59	0	173
15. Ciudad Lineal	11.301	6.686	2.263	2.352	1.236	422	25	789	324	187	0	137
16. Hortaleza	11.485	4.670	3.966	2.849	1.294	96	703	495	197	24	48	125
17. Villaverde	9.222	3.029	336	5.857	1.800	370	0	1.430	344	113	0	231
18. Villa de Vallecas	5.570	2.575	0	2.995	812	187	0	625	539	116	0	423
19. Vicálvaro	4.052	1.536	0	2.516	484	124	0	360	224	72	0	152
20. San Blas-Canillejas	9.231	4.271	624	4.336	930	288	5	637	510	110	3	397
21. Barajas	2.774	900	660	1.214	180	31	10	139	75	47	0	28

NOTA: "Alumnos con necesidades de apoyo educativo" comprende "Alumnos con necesidades educativas especiales" (discapacidad auditiva, motora, psíquica, visual, trastornos generalizados del desarrollo, trastornos graves de conducta/personalidad/comportamiento, plurideficiencia), "Alumnos con altas capacidades intelectuales", "Alumnos con necesidades específicas de apoyo educativo" (retraso madurativo, trastornos graves del desarrollo del lenguaje y la comunicación, hiperactividad con déficit de atención), "Alumnos con desconocimiento grave de la lengua de instrucción" y "Alumnos con situación de desventaja socio-educativa"

FUENTE: Consejería de Educación de la Comunidad de Madrid

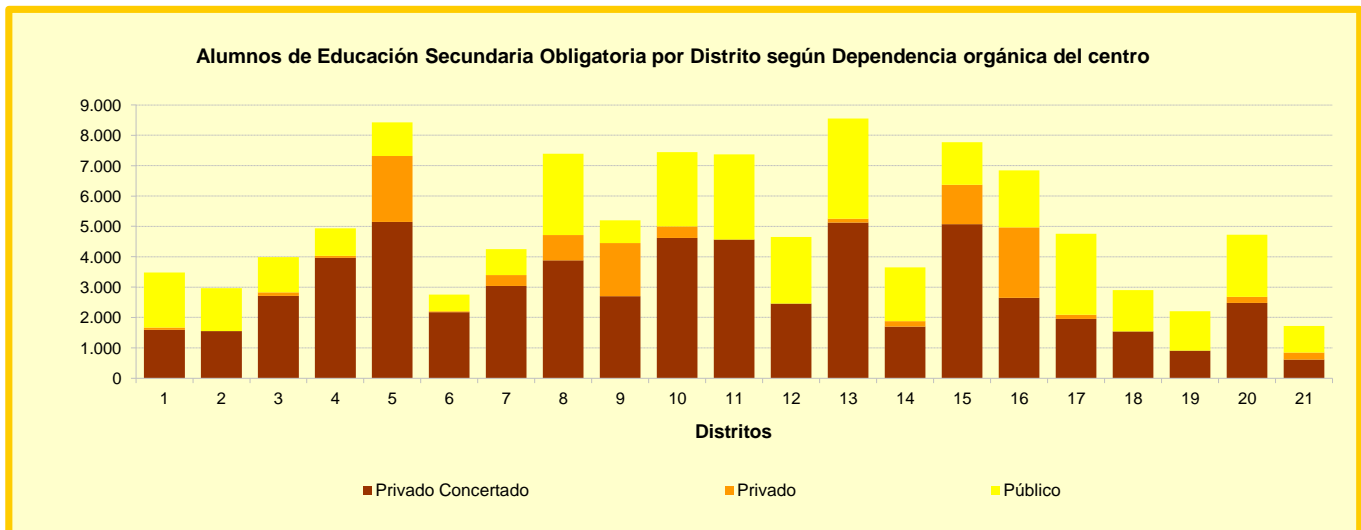


2.4. Alumnos de Educación Secundaria Obligatoria por Distrito según Dependencia orgánica del centro. Curso 2012-2013

Distrito	Total Alumnos				Alumnos extranjeros				Alumnos con necesidades de apoyo educativo			
	Total	Privado concertado			Total	Privado concertado			Total	Privado concertado		
		Privado	Público	Público		Privado	Público	Público		Privado	Público	
Ciudad de Madrid	105.990	60.445	10.241	35.304	16.335	7.079	645	8.611	4.922	3.242	50	1.630
01. Centro	3.476	1.596	67	1.813	1.079	506	0	573	290	186	0	104
02. Arganzuela	2.968	1.547	0	1.421	332	157	0	175	175	116	0	59
03. Retiro	3.983	2.713	113	1.157	325	57	0	268	60	20	0	40
04. Salamanca	4.931	3.970	54	907	465	217	0	248	47	27	0	20
05. Chamartín	8.423	5.144	2.174	1.105	484	197	148	139	254	227	15	12
06. Tetuán	2.756	2.171	32	553	699	442	0	257	306	279	0	27
07. Chamberí	4.255	3.041	358	856	767	493	61	213	168	147	4	17
08. Fuencarral-El Pardo	7.390	3.884	826	2.680	588	184	1	403	309	135	0	174
09. Moncloa-Aravaca	5.195	2.698	1.749	748	240	141	27	72	96	91	0	5
10. Latina	7.443	4.625	371	2.447	1.574	745	0	829	496	352	0	144
11. Carabanchel	7.368	4.562	0	2.806	1.868	852	0	1.016	492	396	0	96
12. Usera	4.655	2.454	0	2.201	1.074	331	0	743	210	128	0	82
13. Puente de Vallecas	8.557	5.128	129	3.300	1.649	787	0	862	763	460	0	303
14. Moratalaz	3.653	1.698	181	1.774	347	67	2	278	125	56	0	69
15. Ciudad Lineal	7.776	5.076	1.296	1.404	1.105	695	14	396	254	167	0	87
16. Hortaleza	6.845	2.651	2.321	1.873	986	205	385	396	86	10	28	48
17. Villaverde	4.756	1.952	133	2.671	1.081	443	0	638	172	102	0	70
18. Villa de Vallecas	2.902	1.538	0	1.364	445	174	0	271	238	123	0	115
19. Vicálvaro	2.205	908	0	1.297	349	81	0	268	108	61	0	47
20. San Blas-Canillejas	4.730	2.481	200	2.049	693	258	2	433	196	109	3	84
21. Barajas	1.723	608	237	878	185	47	5	133	77	50	0	27

NOTA: "Alumnos con necesidades de apoyo educativo" comprende "Alumnos con necesidades educativas especiales" (discapacidad auditiva, motora, psíquica, visual, trastornos generalizados del desarrollo, trastornos graves de conducta/personalidad/comportamiento, plurideficiencia), "Alumnos con altas capacidades intelectuales", "Alumnos con necesidades específicas de apoyo educativo" (retraso madurativo, trastornos graves del desarrollo del lenguaje y la comunicación, hiperactividad con déficit de atención), "Alumnos con desconocimiento grave de la lengua de instrucción" y "Alumnos con situación de desventaja socio-educativa"

FUENTE: Consejería de Educación de la Comunidad de Madrid

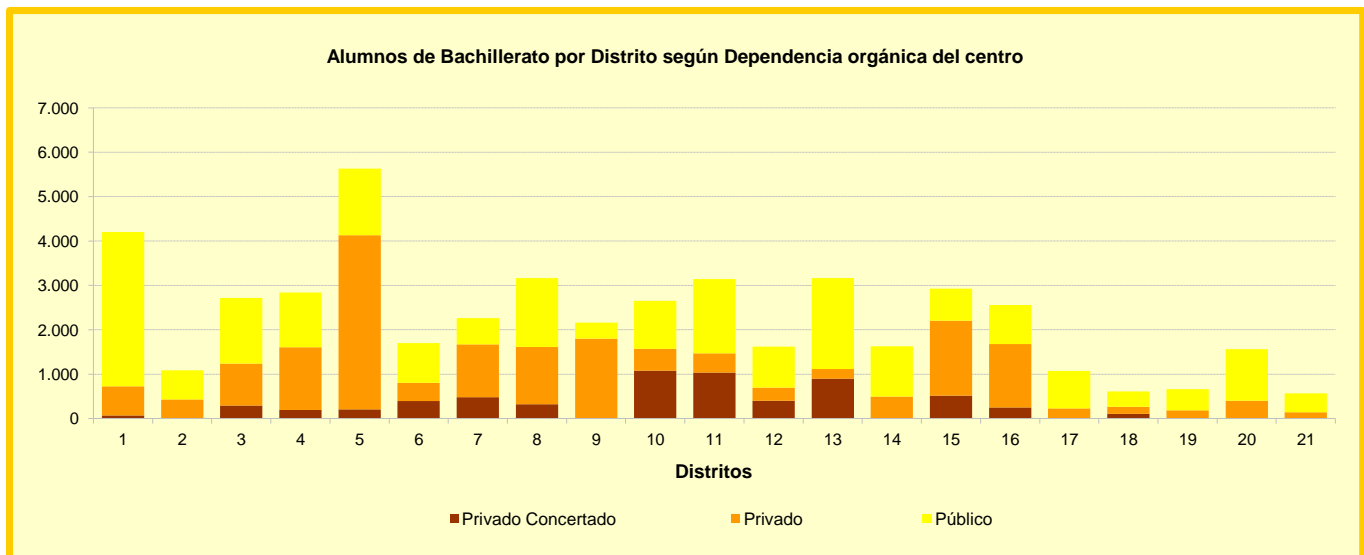


2.5. Alumnos de Bachillerato por Distrito según Dependencia orgánica del centro. Curso 2012-2013

Distrito	Total Alumnos				Alumnos extranjeros				Alumnos con necesidades de apoyo educativo			
	Total	Privado concertado	Privado	Público	Total	Privado concertado	Privado	Público	Total	Privado concertado	Privado	Público
Ciudad de Madrid	47.942	6.254	18.214	23.474	4.928	672	605	3.651	135	19	71	45
01. Centro	4.205	69	654	3.482	589	27	34	528	4	0	1	3
02. Arganzuela	1.090	0	432	658	48	0	8	40	1	0	0	1
03. Retiro	2.717	291	945	1.481	211	1	8	202	8	0	4	4
04. Salamanca	2.840	196	1.411	1.233	233	2	34	197	3	0	2	1
05. Chamartín	5.628	205	3.928	1.495	206	12	92	102	22	0	22	0
06. Tetuán	1.700	395	410	895	255	45	10	200	6	6	0	0
07. Chamberí	2.262	484	1.190	588	268	143	47	78	3	0	3	0
08. Fuencarral-El Pardo	3.164	320	1.296	1.548	219	35	14	170	19	0	10	9
09. Moncloa-Aravaca	2.158	0	1.798	360	38	0	24	14	1	0	1	0
10. Latina	2.654	1.081	492	1.081	367	106	17	244	14	7	0	7
11. Carabanchel	3.142	1.039	429	1.674	573	128	22	423	7	6	0	1
12. Usera	1.618	404	292	922	282	28	10	244	0	0	0	0
13. Puente de Vallecas	3.163	898	221	2.044	421	56	5	360	11	0	8	3
14. Moratalaz	1.631	0	492	1.139	151	0	13	138	10	0	4	6
15. Ciudad Lineal	2.929	516	1.690	723	217	72	36	109	3	0	2	1
16. Hortaleza	2.558	250	1.425	883	311	11	208	92	2	0	2	0
17. Villaverde	1.072	0	226	846	146	0	6	140	0	0	0	0
18. Villa de Vallecas	614	106	158	350	64	6	2	56	1	0	1	0
19. Vicálvaro	663	0	182	481	69	0	4	65	0	0	0	0
20. San Blas-Canillejas	1.564	0	401	1.163	203	0	7	196	13	0	7	6
21. Barajas	570	0	142	428	57	0	4	53	7	0	4	3

NOTA: "Alumnos con necesidades de apoyo educativo" comprende "Alumnos con necesidades educativas especiales" (discapacidad auditiva, motora, psíquica, visual, trastornos generalizados del desarrollo, trastornos graves de conducta/personalidad/comportamiento, plurideficiencia), "Alumnos con altas capacidades intelectuales", "Alumnos con necesidades específicas de apoyo educativo" (retraso madurativo, trastornos graves del desarrollo del lenguaje y la comunicación, hiperactividad con déficit de atención), "Alumnos con desconocimiento grave de la lengua de instrucción" y "Alumnos con situación de desventaja socio-educativa"

FUENTE: Consejería de Educación de la Comunidad de Madrid

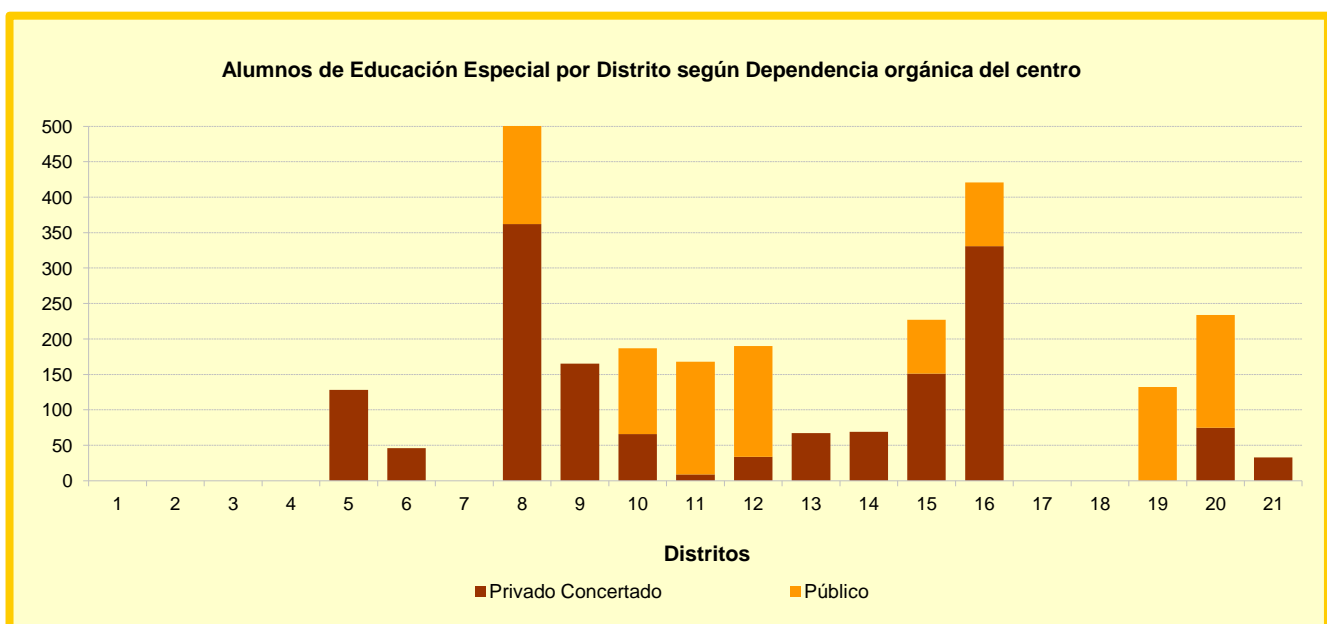


2.6. Alumnos de Educación Especial por Distrito según Dependencia orgánica del centro. Curso 2012-2013

Distrito	Total Alumnos			Alumnos extranjeros		
	Total	Privado concertado	Público	Total	Privado concertado	Público
Ciudad de Madrid	2.588	1.536	1.052	341	84	257
01. Centro	0	0	0	0	0	0
02. Arganzuela	0	0	0	0	0	0
03. Retiro	0	0	0	0	0	0
04. Salamanca	0	0	0	0	0	0
05. Chamartín	128	128	0	1	1	0
06. Tetuán	46	46	0	7	7	0
07. Chamberí	0	0	0	0	0	0
08. Fuencarral-El Pardo	521	362	159	50	7	43
09. Moncloa-Aravaca	165	165	0	8	8	0
10. Latina	187	66	121	40	12	28
11. Carabanchel	168	9	159	47	1	46
12. Usera	190	34	156	36	7	29
13. Puente de Vallecas	67	67	0	4	4	0
14. Moratalaz	69	69	0	2	2	0
15. Ciudad Lineal	227	151	76	36	16	20
16. Hortaleza	421	331	90	23	4	19
17. Villaverde	0	0	0	0	0	0
18. Villa de Vallecas	0	0	0	0	0	0
19. Vicálvaro	132	0	132	45	0	45
20. San Blas-Canillejas	234	75	159	30	3	27
21. Barajas	33	33	0	12	12	0

NOTA: "Alumnos con necesidades de apoyo educativo" comprende "Alumnos con necesidades educativas especiales" (discapacidad auditiva, motora, psíquica, visual, trastornos generalizados del desarrollo, trastornos graves de conducta/personalidad/comportamiento, plurideficiencia), "Alumnos con altas capacidades intelectuales", "Alumnos con necesidades específicas de apoyo educativo" (retraso madurativo, trastornos graves de desarrollo del lenguaje y la comunicación, hiperactividad con déficit de atención), "Alumnos con desconocimiento grave de la lengua de instrucción" y "Alumnos con situación de desventaja socio-educativa"

FUENTE: Consejería de Educación de la Comunidad de Madrid



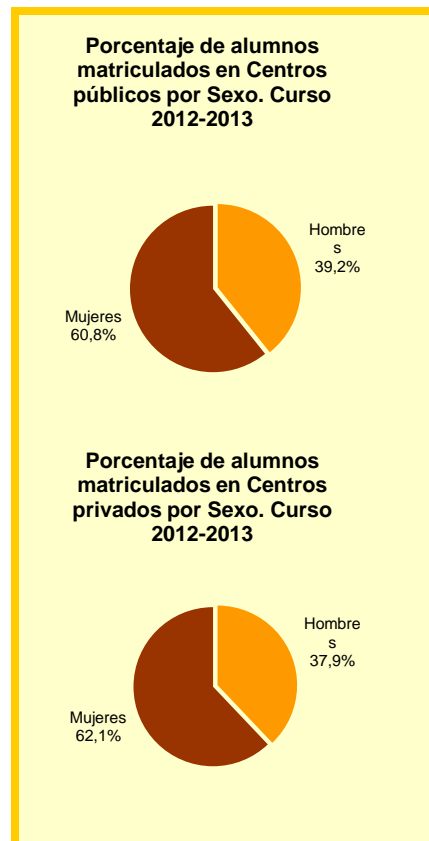
3. Educación Universitaria. Universidad Complutense

3.1. Centros, Profesores y Alumnos matriculados, según Dependencia orgánica del centro

	Nº Centros	Alumnos		Profesores
		Total	Mujeres	
Curso 2012-2013 (datos de junio 2013)				
TOTAL	34	83.895	51.500	6.002
Facultades	26	75.209	46.213	5.979
Centros Adscritos Privados	8	6.686	4.022	..
Otros centros	..	2.000	1.265	23
1º y 2º Ciclo	35	71.623	44.364	6.002
Públicos	26	65.018	40.368	6.002
Facultades ⁽¹⁾	26	63.088	39.143	5.979
Centros Adscritos Privados	8	6.605	3.996	..
Otros centros	..	1.930	1.225	23
Doctorado	26	7.571	4.299	..
Facultades	26	7.535	4.283	..
Otros centros	..	36	16	..
Másteres Oficiales	34	4.701	2.837	..
Facultades	26	4.586	2.787	..
Otros centros	-	34	24	..

(1) Está incluido el personal docente de Hospitales y otros centros

FUENTE: Universidad Complutense de Madrid. Rectorado. Departamento de Estudios e Imagen Corporativa



3.2. Centros universitarios adscritos. Alumnos matriculados por Sexo y Curso

	2010-2011		2011-2012		2012-2013	
	Total	Mujeres	Total	Mujeres	Total	Mujeres
CENTROS UNIVERSITARIOS	9.598	5.959	9.273	5.653	8.535	5.221
C.E.S. Cardenal Cisneros	892	505	988	533	1.009	553
C.E.S. de Estudios Financieros (C.U.N.E.F.)	1.599	668	1.614	660	1.600	650
C.E.S. M ^{ra} Cristina de El Escorial	100	44	109	51	102	43
C.E.S. Villanueva	1.046	659	1.101	705	1.116	730
C.E.S. en Humanidades y CC. de la Educación Don Bosco	1.787	1.276	1.462	1.048	1.125	848
C.E.S. de Estudios Bursátiles (I.E.B.)	305	151	293	140	263	116
C.U. Felipe II	1.980	1.249	2.012	1.273	1.930	1.225
E.U. de Magisterio ESCUNI	1.319	940	1.258	890	1.024	749
E.U. de Profesorado de E.G.B. Fomento de Centros de Enseñanza	570	467	436	353	366	307

(1) No están incluidos los alumnos de doctorado y másteres

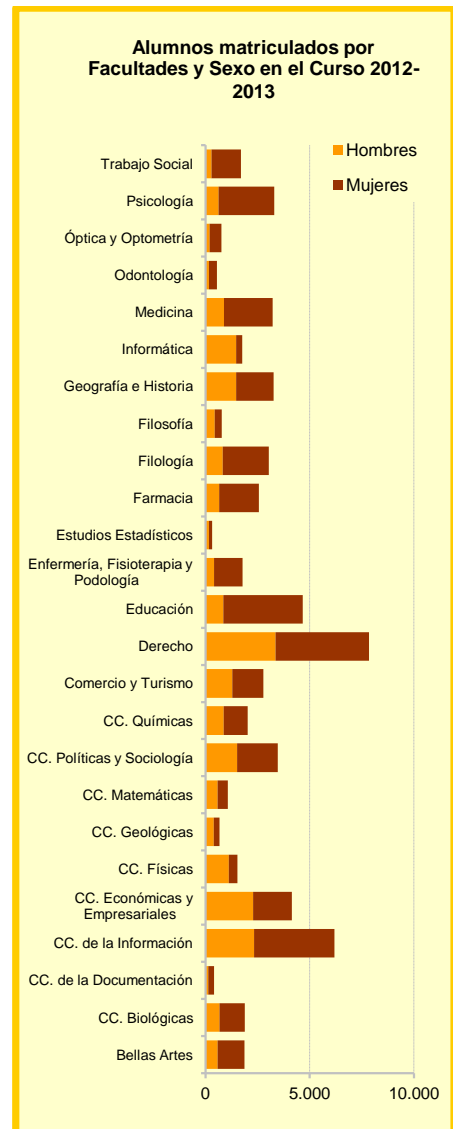
FUENTE: Universidad Complutense de Madrid. Rectorado. Departamento de Análisis y Planificación

3.3. Facultades. Alumnos matriculados por Sexo y Curso

FACULTADES ⁽¹⁾	2010-2011		2011-2012		2012-2013	
	Total	Mujeres	Total	Mujeres	Total	Mujeres
FACULTADES⁽¹⁾	54.682	33.868	55.905	34.415	63.088	39.143
Bellas Artes	1.598	1.114	1.741	1.202	1.877	1.303
CC. Biológicas	1.834	1.165	1.823	1.157	1.883	1.208
CC. de la Documentación	452	317	445	306	417	280
CC. de la Información	6.501	4.109	6.397	3.991	6.186	3.858
CC. Económicas y Empresariales	4.065	1.846	4.319	1.962	4.151	1.871
CC. Físicas	1.335	394	1.487	432	1.534	417
CC. Geológicas	644	292	673	294	670	271
CC. Matemáticas	1.006	485	1.075	509	1.073	490
CC. Políticas y Sociología	3.043	1.720	3.399	1.944	3.467	1.957
CC. Químicas	1.991	1.178	2.037	1.190	2.023	1.148
Comercio y Turismo	2.775	1.483
Derecho	8.295	4.654	8.096	4.621	7.852	4.488
Educación	4.832	3.952	4.569	3.760	4.670	3.820
Enfermería, Fisioterapia y Podología	1.779	1.368
Estudios Estadísticos	322	162
Farmacia	2.511	1.885	2.541	1.907	2.567	1.906
Filología	2.703	1.975	2.979	2.157	3.038	2.207
Filosofía	690	295	740	310	780	331
Geografía e Historia	3.095	1.812	3.263	1.869	3.266	1.799
Informática	1.891	345	1.889	336	1.770	297
Medicina	2.953	2.183	3.065	2.235	3.217	2.327
Odontología	551	400	550	387	548	385
Óptica y Optometría	769	573
Psicología	3.407	2.775	3.436	2.792	3.297	2.670
Trabajo Social	1.698	1.408
Veterinaria	1.285	972	1.381	1.054	1.459	1.116

(1) No están incluidos los alumnos de doctorado y másteres

FUENTE: Universidad Complutense de Madrid. Rectorado. Departamento de Análisis y Planificación

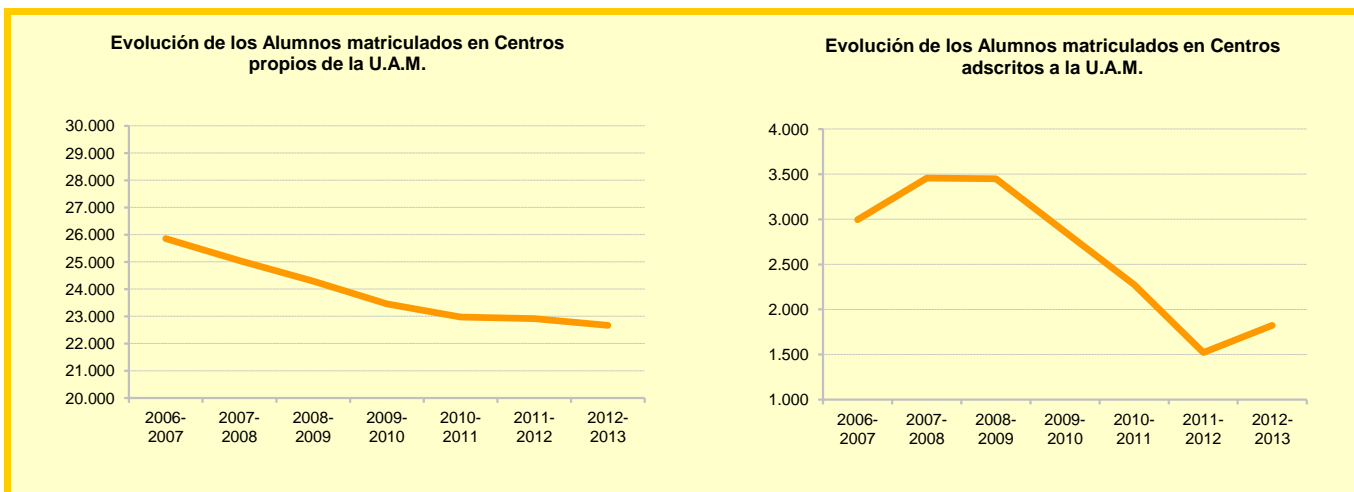


4. Educación Universitaria. Universidad Autónoma

4.1. Alumnos matriculados según Centro (Centros propios de la U.A.M.), por Año académico

Centro	2006-2007	2007-2008	2008-2009	2009-2010	2010-2011	2011-2012	2012-2013
TOTAL	25.851	25.048	24.292	23.461	22.979	22.911	22.665
Ciencias	5.151	4.775	4.513	4.377	4.259	4.326	4.247
Ciencias Económicas y Empresariales	4.681	4.466	4.216	3.802	3.638	3.448	3.242
Derecho	3.850	3.896	3.945	3.939	3.935	3.849	3.730
Filosofía y Letras	3.976	3.780	3.579	3.483	3.613	3.689	3.634
Medicina	1.332	1.314	1.277	1.329	1.485	1.919	1.987
Psicología	2.470	2.384	2.297	2.252	2.146	2.047	1.952
Escuela Politécnica Superior	1.510	1.447	1.435	1.381	1.314	1.314	1.298
Formación del Profesorado y Educación	2.881	2.986	3.030	2.898	2.589	2.319	2.575

FUENTE: Universidad Autónoma de Madrid



4.2. Alumnos matriculados según Centro (Centros adscritos a la U.A.M.), por Año académico

Centro	2006-2007	2007-2008	2008-2009	2009-2010	2010-2011	2011-2012	2012-2013
TOTAL	2.997	3.456	3.448	2.859	2.274	1.522	1.823
Centro Superior de Estudios Universitarios "La Salle"	1.850	2.276	2.280	1.689	1.315	987	1.267
Escuela Universitaria de Fisioterapia de la ONCE	56	62	53	63	76	80	86
Total Escuelas de Enfermería	1.091	1.118	1.115	1.107	883	455	470
Jiménez Díaz	246	256	254	242	234	237	237
Puerta de Hierro	184	187	180	201	138
La Paz	231	233	247	229	160
Comunidad de Madrid	186	183	178	183	116
Cruz Roja	244	259	256	252	235	218	233

NOTA: A partir del curso 2011-12 no procede completar el dato de estudiantes matriculados en "E.U. Enfermería de la Comunidad de Madrid"; "E.U. Enfermería de Puerta de Hierro"; y "E.U. Enfermería de La Paz", ya que dichas escuelas quedaron integradas el curso pasado en la Facultad de Medicina de la UAM.

FUENTE: Universidad Autónoma de Madrid

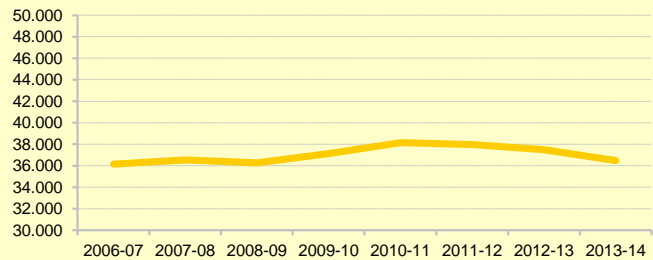
5. Educación Universitaria. Universidad Politécnica

5.1. Centros y Alumnos matriculados por Año académico y Sexo, según Dependencia de los centros

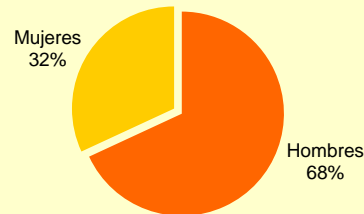
	Nº de Centros	Alumnos	
		Total	Mujeres
Año académico 2010-11	22	38.132	12.255
Escuelas Universitarias	8	13.446	4.048
Facultades	2	3.048	599
Escuelas Técnicas Superiores	12	21.638	7.608
Año académico 2011-12	22	37.969	12.006
Escuelas Universitarias	8	12.674	3.682
Facultades	2	3.020	573
Escuelas Técnicas Superiores	12	22.275	7.751
Año académico 2012-13	22	37.478	11.771
Escuelas Universitarias	8	11.812	3.396
Facultades	2	3.067	528
Escuelas Técnicas Superiores	12	22.599	7.847
Año académico 2013-14	23	36.466	11.420
Escuelas Universitarias	3	1.213	387
Facultades	1	1.307	252
Escuelas Técnicas Superiores	19	33.946	10.781

FUENTE: Universidad Politécnica. Servicio de Gestión Académica

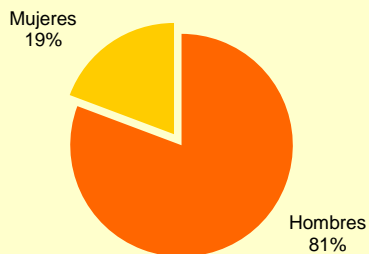
Evolución de los Alumnos matriculados en Centros adscritos a la U.P.M.



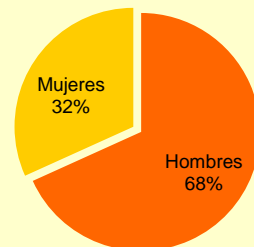
Alumnos matriculados en Escuelas Universitarias por Sexo. Curso 2013-2014



Alumnos matriculados en Facultades por Sexo. Curso 2013-2014



Alumnos matriculados en Escuelas Técnicas Superiores por Sexo. Curso 2013-2014



5.2. Escuelas y Facultades universitarias. Alumnos matriculados por Año académico y Sexo

	Año académico 2010-11		Año académico 2011-12		Año académico 2012-13		Año académico 2013-14	
	Total	Mujeres	Total	Mujeres	Total	Mujeres	Total	Mujeres
TOTAL	38.132	12.255	37.969	12.006	37.478	11.771	36.466	11.771
ESCUELAS UNIVERSITARIAS	13.446	4.048	12.674	3.682	11.812	3.396	1.213	387
E.U. Arquitectura Técnica	3.535	1.532	3.288	1.394	2.942	1.244
E.U.I.T. Aeronáutica	1.715	408	1.351	323	1.001	243	557	127
E.U.I.T. Agrícola	629	255	545	218	512	206	480	204
E.U.I.T. Forestal	455	168	358	123	276	91	176	56
E.U.I.T. Industrial	1.984	449	2.031	453	2.107	489
E.U.I.T. Obras Públicas	1.906	587	1.961	592	1.910	560
E.U.I.T. Telecomunicación	1.783	385	1.714	360	1.745	360
E.U. de Informática	1.439	264	1.426	219	1.319	203
ESCUELAS TÉCNICAS SUPERIORES Y FACULTADES	24.686	8.207	25.295	8.324	25.666	8.375	35.253	11.033
E.T.S. Arquitectura	5.173	2.700	4.913	2.590	4.738	2.503	4.458	2.396
E.T.S.I. Aeronáutica y del Espacio	666	147	1.337	294	1.958	428	2.614	586
E.T.S.I. Aeronáuticos	1.883	428	1.582	354	1.233	282	952	215
E.T.S.I. Agrónomos	1.525	686	1.593	761	1.603	767	1.675	834
E.T.S.I. Caminos, Canales y Puertos	2.389	704	2.584	735	2.744	796	2.854	762
E.T.S.I. Civil	1.886	556
E.T.S.I. Industriales	4.069	1.199	3.978	1.211	3.950	1.214	3.899	1.224
E.T.S.I. Informáticos	1.594	265	1.476	324	1.449	322	1.710	268
E.T.S.I. Diseño Industrial	2.197	551
E.T.S.I. Minas y Energía	1.389	380	1.473	396	1.565	434	1.663	454
E.T.S.I. Montes	506	209	409	171	314	126	228	92
E.T.S.I. Montes, Forestal y del Medio Natural	329	100	563	181	712	235	789	272
E.T.S.I. Navales	735	202	786	208	837	210	846	209
E.T.S.I. Telecomunicación	2.282	614	2.321	604	2.348	602	2.317	622
E.T.S.I. en Topografía, Geodesia y Cartografía	692	239	1.544	249	1.618	250	462	168
E.T.S.I. y Sistemas de Telecomunicación	1.629	339
E.T.S.I. de Sistemas Informáticos	1.219	170
E.T.S. de Edificación	2.499	1.049
Facultad de Ciencias de la Actividad Física y del Deporte (I.N.E.F.)	1.454	334	736	246	597	206	1.307	252

NOTA: Los datos tan sólo están referidos a los estudios de Grado.

FUENTE: Universidad Politécnica. Servicio de Gestión Académica

6. Formación Técnico Profesional

6.1. Acciones de empleo^o realizadas por la Agencia para el Empleo de Madrid. Alumnos por Sexo, Edad y Curso

	Total Alumnos	Sexo		Edad	
		Mujeres	Hombres	-25 años	+25 años
2011	24.412	12.194	12.218	1.815	22.597
2012	31.121	1.947	15.174	1.660	21.539
2013	28.725	14.574	14.151	2.059	15.540
Servicio de Información Orientación Profesional (Técnicos de Empleo) ¹	10.585	5.221	5.364	1.485	9.100
Nº de candidatos enviados a empresas ²	11.126	5.737	5.389
Nº de usuarios inscritos en Bolsa de Empleo ³	19.613
Programas de Formación y Empleo: Programas de Formación en Alternancia (PFA), Programas de Colaboración Social con el Ayuntamiento y Programas de Recualificación ejecutados ⁴	684	350	334	201	483
Formación Ocupacional ⁵	4.062	2.133	1.929	193	3.869
Asesoramiento Empresarial y Autoempleo ⁶	1.921	975	946	147	1.774
Programa "Urban Villaverde" del Fondo Social Europeo	347	158	189	33	314

(1) Sumatoria del número de usuarios orientados en atención personalizada y orientados en seminarios profesionales

(2) Total de persona (hombres y mujeres) que se envían a las ofertas gestionadas. Este dato no es cuantificable por edad

(3) Número de usuarios registrados como altas en el servicio de Intermediación de la Agencia para el Empleo. Este indicador no se incluye en el Total de usuarios

(4) Se tienen en cuenta los programas en desarrollo durante el ejercicio

(5) Cursos/talleres Formación Ocupacional (Convenio con la Consejería de Empleo, programación Municipal y Planes de Barrio, y Programa URBAN del F.S.E.): Se tienen en cuenta cursos ejecutados y alumnos formados en el ejercicio

(6) A partir del año 2012 en este programa se diferencia el número de usuarios de las acciones realizadas

FUENTE: Agencia para el Empleo de Madrid

6.2. Acciones de empleo¹ realizadas por la Agencia para el Empleo de Madrid y Alumnos según Programas

Programa	Nº Cursos-Acciones	Alumnos
2011	27.293	24.412
2012	30.437	31.121
2013	25.569	28.725
Programa Técnicos de Empleo ⁴	21.845	10.585
Nº de candidatos enviados a empresas ⁵	..	11.126
Nº de usuarios inscritos en Bolsa de Empleo ⁶	..	19.613
Programas de Formación y Empleo: Programas de Colaboración Social con el Ayuntamiento y Programas de Recualificación ejecutados ⁵	37	684
Formación Ocupacional ⁶	276	4.062
Asesoramiento Empresarial y Autoempleo ⁷	3.411	1.921

(1) Las acciones son de formación y empleo, y de orientación

(2) Sumatoria del número de usuarios orientados en atención personalizada y orientados en seminarios profesionales

(3) Número total de personas (hombres y mujeres) que se envían a las ofertas gestionadas

(4) Número de usuarios registrados como altas en el servicio de Intermediación de la Agencia para el Empleo. Este indicador no se incluye en el total de usuarios

(5) Se tienen en cuenta cursos ejecutados y alumnos formados en el ejercicio

(6) Cursos/talleres Formación Ocupacional (Convenio con la Consejería de Empleo, programación Municipal y Planes de Barrio, y Programa URBAN del F.S.E.): Se tienen en cuenta cursos ejecutados y alumnos formados en el ejercicio

(7) A partir del año 2012 en este programa se diferencia el número de usuarios de las acciones realizadas

FUENTE: Agencia para el Empleo de Madrid

Fuentes, notas y conceptos del Capítulo 9

9.1. Padrón Municipal de Habitantes

Ayuntamiento de Madrid. Padrón Municipal de Habitantes

La aparición de distintas leyes, que regulan la estructura y organización del sistema educativo en España, han dado lugar a profundos cambios en las enseñanzas primaria y secundaria en las dos últimas décadas. La clasificación que se ha realizado permite la integración de los cuatro últimos planes de estudios (Ley 1955; L.G.E. 1970; L.R.U. 1983; L.O.G.S.E. 1990).

Analfabetos

No sabe leer ni escribir.

Sin estudios

Sabe leer y escribir, pero fue menos de 5 años a la escuela.

Primer grado

Fue a la escuela 5 años o más, pero sin completar EGB, ESO o Bachillerato Elemental.

ESO, EGB, Bachillerato Elemental

Bachiller Elemental, EGB o ESO completa o Título de Graduado Escolar.

Bachillerato Superior

Bachiller Superior, Bachillerato Unificado Polivalente, Bachillerato LOGSE, Curso Preuniversitario, Curso de Orientación Universitaria.

FP Grado Medio

FPI, FP de grado medio, Oficialía Industrial o equivalente.

FP Grado Superior

FP II, FP de grado superior, Maestría Industrial o equivalente.

Diplomatura

Diplomatura, Arquitectura o Ingeniería Técnica, 3 cursos aprobados de la Licenciatura, Arquitectura o Ingeniería.

Licenciatura

Arquitectura, Ingeniería, Licenciatura o equivalente.

Doctorado

Doctorado.

9.2. Enseñanzas de Régimen General

Consejería de Educación de la Comunidad de Madrid, Dirección General de Mejora de la Calidad de la Enseñanza, Subdirección General de Evaluación y Análisis

Centro Privado concertado

Centro escolar de gestión privada sostenido por fondos públicos mediante concierto con la Administración educativa de uno o varios niveles de la educación obligatoria.

Centro Privado

Centro escolar de gestión privada.

Centro Público

Centro escolar gestionado por la Administración educativa.

Enseñanzas de Régimen General (Ley 1/1990 de 3 de octubre, orgánica de Ordenación General del Sistema Educativo. Artículo 3 y Título primero)

Educación Infantil

Constituido por un ciclo de 3 años académicos, que se cursará entre los 3 y los 6 años de edad. Esta etapa tiene carácter voluntario y gratuito.

Educación Primaria

Tiene carácter obligatorio, y comprende 6 años académicos, que se cursarán ordinariamente entre los 6 y los 12 años de edad, y se organiza en tres ciclos de dos años cada uno.

Educación Secundaria Obligatoria

Constituye la primera etapa de la Educación Secundaria y comprenderá 4 años académicos, que se cursarán ordinariamente entre los 12 y los 16 años de edad.

Educación Especial

El sistema educativo dispondrá de los recursos necesarios para que los alumnos con necesidades educativas especiales, temporales o permanentes, puedan alcanzar, dentro del mismo sistema, los objetivos establecidos con carácter general para todos los alumnos. La identificación y valoración de las necesidades educativas especiales se realizará por equipos integrados por profesionales de distintas cualificaciones, que establecerán en cada caso planes de actuación en relación con las necesidades educativas específicas de los alumnos. La atención al alumnado con necesidades educativas especiales se regirá por los principios de normalización y de integración escolar.

Bachillerato

El Bachillerato es la última etapa de la enseñanza secundaria, tiene carácter voluntario y su duración es de 2 cursos, normalmente entre los 16 y 18 años.

Módulos Formativos de Grado Medio

Constituye otra etapa de la enseñanza secundaria y comprende el conjunto de enseñanzas que, dentro del sistema educativo, capacitan para el desempeño cualificado de las distintas profesiones. Podrán cursar la Formación Profesional Específica de Grado Medio quienes posean alguna de las titulaciones o estudios siguientes: Graduado en ESO; Técnico Auxiliar; Técnico; haber superado el 2º curso de BUP o del primer ciclo experimental de la Reforma de las Enseñanzas Medias; haber superado el 3º curso de las enseñanzas de Artes Aplicadas y Oficios Artísticos del Plan de 1963 o 2º de comunes experimental; haber superado otros estudios declarados equivalentes a efectos académicos con alguno de los anteriores.

Módulos Formativos de Grado Superior

Podrán cursar la Formación Profesional Específica de Grado Superior quienes posean alguna de las titulaciones o estudios siguientes: Bachiller; Técnico Especialista, Técnico Superior o equivalente a efectos académicos; haber superado el Curso de Orientación Universitaria; universitario.

Programas de Garantía Social

Son programas de formación para los alumnos que no alcancen los objetivos de la enseñanza secundaria obligatoria, con el fin de proporcionarles una formación básica y profesional que les permita incorporarse a la vida activa o proseguir sus estudios en las distintas enseñanzas, especialmente en la formación profesional específica de grado medio. Su duración varía, normalmente, entre las 720 y las 1.800 horas de formación distribuidas entre 26 y 30 horas semanales. Son enseñanzas no regladas. Su finalidad es facilitar la inserción laboral o la reinserción educativa de los jóvenes. Algunas modalidades son compatibles con un contrato de trabajo. Contemplan la posibilidad de realizar prácticas en empresas. Son responsabilidad de la Administración educativa pero están abiertos a la colaboración con otras instituciones públicas y privadas.

9.3. Educación Universitaria. Universidad Complutense

Universidad Complutense de Madrid. Rectorado. Departamento de Estudios e Imagen Corporativa. Área de Análisis

9.4. Educación Universitaria. Universidad Autónoma

Universidad Autónoma de Madrid. Vicerrectorado de Innovación, Transferencia y Tecnología. Oficina de Análisis y Prospectiva

9.5. Educación Universitaria. Universidad Politécnica

Universidad Politécnica. Servicio de Gestión Académica de Alumnos y Servicio de Administración de Personal Docente.

9.6. Formación Técnico Profesional

Área de Gobierno de Empleo y Servicios a la Ciudadanía. Agencia para el Empleo de Madrid