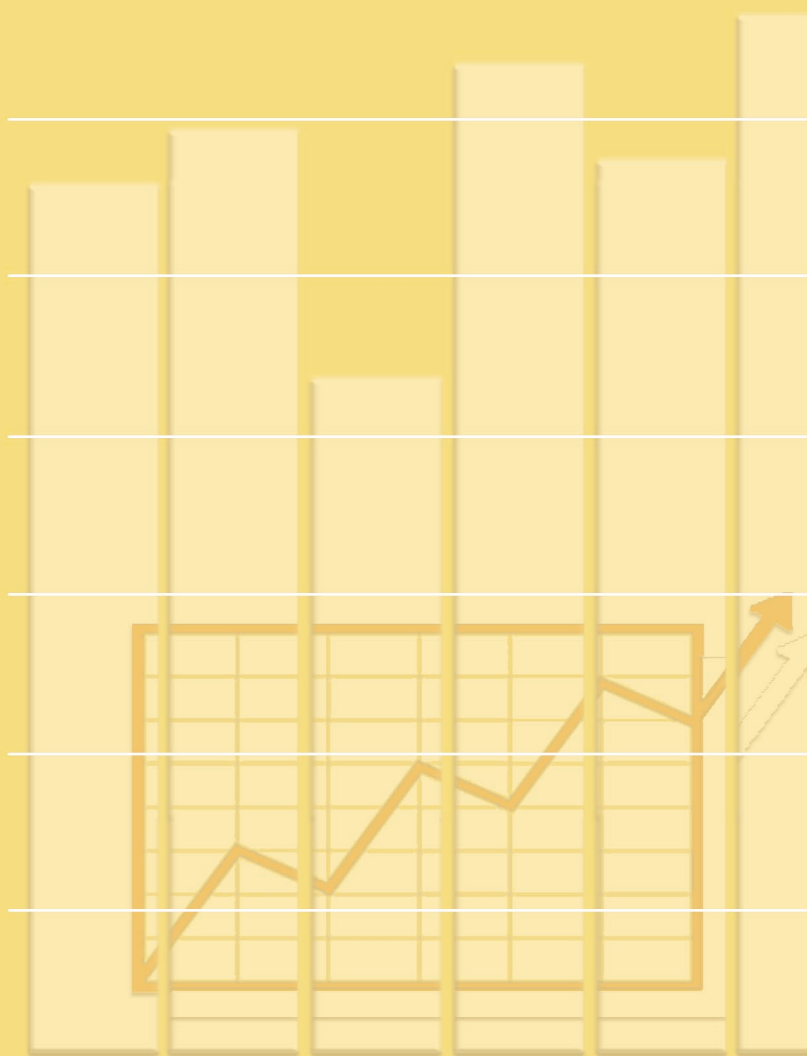


Capítulo IV

Actividad Económica



- I. Contabilidad Municipal de la ciudad de Madrid. Cuentas anuales
 - I.1. Producto Interior Bruto a precios de mercado (precios corrientes)
 - I.2. Producto Interior Bruto a precios de mercado. Índices de volumen encadenados
 - I.3. Remuneración de Asalariados (precios corrientes)
 - I.4. Excedente de explotación bruto/Renta mixta bruta (precios corrientes)
 - I.5. Remuneración de asalariados por asalariados (precios corrientes)
 - I.6. Valor Añadido Bruto a precios básicos (precios corrientes) por Distrito
 - I.7. Remuneración de asalariados por Distrito (precios corrientes)
 - I.8. Ocupados por Distrito
2. Contabilidad Municipal de la ciudad de Madrid. Cuentas trimestrales
 - 2.1. Producto Interior Bruto a precios de mercado (precios corrientes). Resultados anuales
 - 2.2. Producto Interior Bruto a precios de mercado (precios corrientes). Resultados anuales. Índices de volumen encadenado
 - 2.3. Producto Interior Bruto a precios de mercado (precios corrientes). Resultados trimestrales en ciclotendencia
 - 2.4. Producto Interior Bruto a precios de mercado (precios corrientes). Resultados trimestrales en ciclotendencia. Índices de volumen encadenado
3. Características de los locales con actividad económica según el Censo de Locales y Actividades
 - 3.1. Locales clasificados por Distrito y Tipo de acceso
 - 3.2. Locales Puerta de calle y Agrupados clasificados por Distrito y Situación
 - 3.3. Locales abiertos con Tipo de acceso Puerta de calle y Agrupados, clasificados por Actividad (Sección) y Distrito
 - 3.4. Locales abiertos con Tipo de acceso Puerta de calle y Agrupados, clasificados por Actividad (Sección) y Tipo de acceso
4. Características de la oferta hotelera
 - 4.1. Habitaciones y Plazas hoteleras por Distrito según Categoría
 - 4.2. Viajeros y Pernoctaciones en establecimientos hoteleros por Mes
5. Congresos, conferencias y simposios
 - 5.1. Actividades de la Institución Ferial de Madrid (I.F.E.M.A.)
 - 5.2. Eventos y Participantes en congresos, convenciones y seminarios/jornadas celebrados en la ciudad de Madrid

Fuentes, notas y conceptos del Capítulo 4

1. Contabilidad Municipal de la ciudad de Madrid. Cuentas anuales

1.1. Producto Interior Bruto a precios de mercado (precios corrientes)

Unidad: miles de euros

Código (A10)	División	Rama	2010	2011	2012 (p)	2013 (a)
A	01-03	Agricultura, ganadería, silvicultura y pesca	43.887	44.306	39.296	43.924
B-E	05-39	Industrias extractivas; industria manufacturera; suministro de energía eléctrica, gas, vapor y	8.477.392	8.924.120	8.831.166	8.520.130
C	10-33	Industria manufacturera	5.284.804	5.518.726	5.357.017	5.215.396
	10-12	Industria de la alimentación, fabricación de bebidas e industria del tabaco	610.201	598.260	551.826	538.745
	13-15	Industria textil, confección de prendas de vestir e industria del cuero y del calzado	256.004	239.025	308.558	273.821
	16-18	Industria de la madera y del corcho, industria del papel y artes gráficas	663.621	719.419	632.361	571.148
	19-21	Coquerías y refino de petróleo; industria química; fabricación de productos farmacéuticos	984.738	1.201.836	1.157.982	1.121.545
	22-23	Fabricación de productos de caucho y plásticos y de otros productos minerales no metálicos	211.029	173.876	157.411	149.032
	24-25	Metalurgia y fabricación de productos metálicos, excepto maquinaria y equipo	311.470	284.515	244.546	200.866
	26-28	Fabricación de productos informáticos, electrónicos y ópticos; fabricación de material y equipo eléctrico; fabricación de maquinaria y equipo n.c.o.p.	713.278	639.295	616.968	597.299
	26-27	Fabricación de productos informáticos, electrónicos y ópticos; fabricación de material y equipo eléctrico	323.409	296.321	283.445	267.908
	28	Fabricación de maquinaria y equipo n.c.o.p.	389.870	342.973	333.522	329.390
	29-30	Fabricación de material de transporte	942.055	1.021.040	1.120.390	1.196.645
	31-33	Fabricación de muebles; otras industrias manufactureras y reparación e instalación de maquinaria y equipo	592.408	641.460	566.976	566.296
F	41-43	Construcción	7.282.712	6.724.000	5.316.265	4.546.886
G-T	45-98	Servicios	99.501.034	101.155.161	101.234.540	98.975.797
G-I	45-56	transporte y almacenamiento; hostelería	26.760.253	26.902.516	26.827.559	26.372.088
G	45-47	Comercio al por mayor y al por menor; reparación de vehículos de motor y motocicletas	14.023.130	13.997.368	14.057.242	13.330.244
	46	Comercio al por mayor e intermediarios del comercio, excepto de vehículos de motor y motocicletas	5.658.786	5.367.698	5.930.301	5.842.880
	45 y 47	Comercio minorista; venta y reparación de vehículos de motor y motocicletas	8.364.344	8.629.670	8.126.941	7.487.364
H	49-53	Transporte y almacenamiento	7.073.912	7.343.179	7.073.806	7.481.526
I	55-56	Hostelería	5.663.211	5.561.969	5.696.511	5.560.318
J	58-63	Información y comunicaciones	13.282.796	13.398.962	13.812.199	13.344.073
K	64-66	Actividades financieras y de seguros	9.795.298	9.089.372	9.287.997	7.843.503
L	68	Actividades inmobiliarias	10.486.404	11.650.122	12.086.245	12.408.103
M-N	69-82	Actividades profesionales, científicas y técnicas; actividades administrativas y servicios auxiliares	15.361.297	16.349.380	16.229.043	15.878.115
M	69-75	Actividades profesionales, científicas y técnicas	10.496.669	11.333.658	11.477.479	11.376.483
N	77-82	Actividades administrativas y servicios auxiliares	4.864.627	5.015.723	4.751.564	4.501.632
O-Q	84-88	Administración pública y defensa; seguridad social obligatoria; educación; actividades sanitarias y de servicios sociales	17.546.876	17.451.624	16.787.603	17.119.909
O	84	Administración pública y defensa; seguridad social obligatoria	8.095.138	7.957.953	7.597.345	8.059.081
P	85	Educación	4.160.069	4.128.871	4.007.054	3.981.615
Q	86-88	Actividades sanitarias y de servicios sociales	5.291.669	5.364.801	5.183.205	5.079.212
R-T	90-98	Actividades artísticas, recreativas y de entretenimiento; reparación de artículos de uso doméstico y otros servicios	6.268.109	6.313.184	6.203.894	6.010.007
R	90-93	Actividades artísticas, recreativas y de entretenimiento	1.841.248	1.789.373	1.844.490	1.923.305
S	94-96	Reparación de artículos de uso doméstico y otros servicios	2.368.058	2.378.709	2.450.296	2.237.732
T	97-98	Actividades de los hogares como empleadores de personal doméstico; Actividades de los hogares como productores de bienes y servicios para uso propio	2.058.803	2.145.102	1.909.108	1.848.971
Valor Añadido Bruto			115.305.024	116.847.588	115.421.268	112.086.739
Impuestos netos sobre los productos			10.568.544	10.230.406	10.300.943	10.706.068
Producto Interior Bruto (precios de mercado)			125.873.568	127.077.994	125.722.211	122.792.806

FUENTE: Área de Gobierno de Economía y Hacienda. Subdirección General de Estadística. Cuentas anuales. Elaboración propia

1.2. Producto Interior Bruto a precios de mercado. Índices de volumen encadenado

Código (A10)	División	Rama	2010	2011	2012 (p)	2013 (a)
A	01-03	Agricultura, ganadería, silvicultura y pesca	100,0	100,3	80,9	94,5
B-E	05-39	Industrias extractivas; industria manufacturera; suministro de energía eléctrica, gas, vapor y aire acondicionado; suministro de agua, actividades de saneamiento, gestión de residuos y descontaminación	100,0	105,0	101,2	92,6
C	10-33	Industria manufacturera	100,0	102,9	98,6	96,0
	10-12	Industria de la alimentación, fabricación de bebidas e industria del tabaco	100,0	95,1	85,2	82,4
	13-15	Industria textil, confección de prendas de vestir e industria del cuero y del calzado	100,0	93,4	120,7	105,3
	16-18	Industria de la madera y del corcho, industria del papel y artes gráficas	100,0	105,5	90,9	83,0
	19-21	Coquerías y refino de petróleo; industria química; fabricación de productos farmacéuticos	100,0	120,9	115,4	112,5
	22-23	Fabricación de productos de caucho y plásticos y de otros productos minerales no metálicos	100,0	79,2	70,4	66,3
	24-25	Metalurgia y fabricación de productos metálicos, excepto maquinaria y equipo	100,0	86,8	73,8	61,9
	26-28	Fabricación de productos informáticos, electrónicos y ópticos; fabricación de material y equipo eléctrico; fabricación de maquinaria y equipo n.c.o.p.	100,0	89,3	85,3	82,7
	26-27	Fabricación de productos informáticos, electrónicos y ópticos; fabricación de material y equipo eléctrico	100,0	92,0	87,4	83,4
	28	Fabricación de maquinaria y equipo n.c.o.p.	100,0	87,1	83,6	82,1
	29-30	Fabricación de material de transporte	100,0	108,9	117,1	125,6
	31-33	Fabricación de muebles; otras industrias manufactureras y reparación e instalación de maquinaria y equipo	100,0	106,2	94,4	92,5
F	41-43	Construcción	100,0	95,4	78,6	70,0
G-T	45-98	Servicios	100,0	101,3	101,4	99,7
G-I	45-56	Comercio al por mayor y al por menor; reparación de vehículos de motor y motocicletas; transporte y almacenamiento; hostelería	100,0	97,9	95,1	92,6
G	45-47	Comercio al por mayor y al por menor; reparación de vehículos de motor y motocicletas	100,0	96,8	95,0	88,9
	46	Comercio al por mayor e intermediarios del comercio, excepto de vehículos de motor y motocicletas	100,0	92,0	99,3	96,6
	45 y 47	Comercio minorista; venta y reparación de vehículos de motor y motocicletas	100,0	100,1	92,1	83,7
H	49-53	Transporte y almacenamiento	100,0	101,1	93,0	97,4
I	55-56	Hostelería	100,0	96,5	98,2	95,6
J	58-63	Información y comunicaciones	100,0	102,4	108,9	110,7
K	64-66	Actividades financieras y de seguros	100,0	97,3	96,1	85,7
L	68	Actividades inmobiliarias	100,0	107,5	109,9	111,8
M-N	69-82	Actividades profesionales, científicas y técnicas; actividades administrativas y servicios auxiliares	100,0	106,6	107,8	105,8
M	69-75	Actividades profesionales, científicas y técnicas	100,0	108,7	113,0	112,7
N	77-82	Actividades administrativas y servicios auxiliares	100,0	101,9	96,9	91,3
O-Q	84-88	Administración pública y defensa; seguridad social obligatoria; educación; actividades sanitarias y de servicios sociales	100,0	100,2	99,2	99,5
O	84	Administración pública y defensa; seguridad social obligatoria	100,0	99,5	98,5	102,2
P	85	Educación	100,0	97,6	95,5	93,5
Q	86-88	Actividades sanitarias y de servicios sociales	100,0	103,4	103,2	100,4
R-T	90-98	Actividades artísticas, recreativas y de entretenimiento; reparación de artículos de uso doméstico y otros servicios	100,0	99,4	96,9	94,4
R	90-93	Actividades artísticas, recreativas y de entretenimiento	100,0	97,0	100,8	109,2
S	94-96	Reparación de artículos de uso doméstico y otros servicios	100,0	98,7	100,1	91,1
T	97-98	Actividades de los hogares como empleadores de personal doméstico; Actividades de los hogares como productores de bienes y servicios para uso propio	100,0	102,3	89,6	85,3
		Valor Añadido Bruto	100,0	101,2	100,0	97,4
		Impuestos netos sobre los productos	100,0	95,8	92,8	90,0
		Producto Interior Bruto (precios de mercado)	100,0	100,7	99,4	96,7

FUENTE: Área de Gobierno de Economía y Hacienda. Subdirección General de Estadística. Cuentas anuales. Elaboración propia

1.3. Remuneración de Asalariados (precios corrientes)

Unidad: miles de euros

Código (A10)	División	Rama	2010	2011	2012 (p)	2013 (a)
A	01-03	Agricultura, ganadería, silvicultura y pesca	28.685	29.500	18.893	16.176
B-E	05-39	Industrias extractivas; industria manufacturera; suministro de energía eléctrica, gas, vapor y aire acondicionado; suministro de agua, actividades de saneamiento, gestión de residuos y descontaminación	4.314.769	4.385.310	4.217.137	4.085.004
C	10-33	Industria manufacturera	3.221.768	3.247.874	3.071.835	2.939.525
	10-12	Industria de la alimentación, fabricación de bebidas e industria del tabaco	338.671	327.569	303.936	303.430
	13-15	Industria textil, confección de prendas de vestir e industria del cuero y del calzado	182.117	159.861	148.547	131.255
	16-18	Industria de la madera y del corcho, industria del papel y artes gráficas	379.507	402.117	401.142	356.218
	19-21	Coquerías y refino de petróleo; industria química; fabricación de productos farmacéuticos	547.319	601.780	561.993	554.694
	22-23	Fabricación de productos de caucho y plásticos y de otros productos minerales no metálicos	155.829	141.935	133.327	114.624
	24-25	Metalurgia y fabricación de productos metálicos, excepto maquinaria y equipo	194.721	193.912	167.596	132.580
	26-28	Fabricación de productos informáticos, electrónicos y ópticos; fabricación de material y equipo eléctrico; fabricación de maquinaria y equipo n.c.o.p.	512.180	485.988	450.405	412.360
	26-27	Fabricación de productos informáticos, electrónicos y ópticos; fabricación de material y equipo eléctrico	238.288	236.308	223.330	207.630
	28	Fabricación de maquinaria y equipo n.c.o.p.	273.893	249.680	227.075	204.730
	29-30	Fabricación de material de transporte	552.951	568.213	564.409	602.858
	31-33	Fabricación de muebles; otras industrias manufactureras y reparación e instalación de maquinaria y equipo	358.473	366.498	340.479	331.506
F	41-43	Construcción	4.154.689	3.901.686	3.176.346	2.699.348
G-T	45-98	Servicios	57.967.772	58.335.276	56.812.990	55.837.660
G-I	45-56	Comercio al por mayor y al por menor; reparación de vehículos de motor y motocicletas; transporte y almacenamiento; hostelería	15.268.870	15.328.413	15.047.491	14.377.726
G	45-47	Comercio al por mayor y al por menor; reparación de vehículos de motor y motocicletas	8.593.887	8.668.339	8.619.331	7.927.806
	46	Comercio al por mayor e intermediarios del comercio, excepto de vehículos de motor y motocicletas	3.376.855	3.387.768	3.423.901	3.215.029
	45 y 47	Comercio minorista; venta y reparación de vehículos de motor y motocicletas	5.217.032	5.280.571	5.195.430	4.712.777
H	49-53	Transporte y almacenamiento	4.235.041	4.297.520	4.085.616	4.142.364
I	55-56	Hostelería	2.439.942	2.362.554	2.342.544	2.307.556
J	58-63	Información y comunicaciones	6.655.102	6.880.471	6.823.245	6.893.362
K	64-66	Actividades financieras y de seguros	5.115.124	5.029.468	5.067.401	4.928.505
L	68	Actividades inmobiliarias	698.941	719.583	722.679	689.284
M-N	69-82	Actividades profesionales, científicas y técnicas; actividades administrativas y servicios auxiliares	11.289.401	11.462.562	11.230.763	10.831.036
M	69-75	Actividades profesionales, científicas y técnicas	7.224.754	7.238.249	7.121.972	7.068.360
N	77-82	Actividades administrativas y servicios auxiliares	4.064.648	4.224.314	4.108.791	3.762.676
O-Q	84-88	Administración pública y defensa; seguridad social obligatoria; educación; actividades sanitarias y de servicios sociales	14.233.306	14.113.146	13.352.412	13.613.174
O	84	Administración pública y defensa; seguridad social obligatoria	6.244.571	6.199.301	5.752.642	6.129.394
P	85	Educación	3.459.683	3.391.193	3.276.389	3.286.082
Q	86-88	Actividades sanitarias y de servicios sociales	4.529.052	4.522.651	4.323.381	4.197.698
R-T	90-98	Actividades artísticas, recreativas y de entretenimiento; reparación de artículos de uso doméstico y otros servicios	4.707.027	4.801.633	4.568.999	4.504.574
R	90-93	Actividades artísticas, recreativas y de entretenimiento	1.268.372	1.280.853	1.249.254	1.290.631
S	94-96	Reparación de artículos de uso doméstico y otros servicios	1.379.852	1.375.678	1.410.637	1.364.972
T	97-98	Actividades de los hogares como empleadores de personal doméstico; Actividades de los hogares como productores de bienes y servicios para uso propio	2.058.803	2.145.102	1.909.108	1.848.971
Total Remuneración de Asalariados			66.465.915	66.651.772	64.225.366	62.638.188

FUENTE: Área de Gobierno de Economía y Hacienda. Subdirección General de Estadística. Cuentas anuales. Elaboración propia

1.4. Excedente de explotación bruto / Renta mixta bruta (precios corrientes)

Unidad: miles de euros

Código (A10)	División	Rama	2010	2011	2012 (p)	2013 (a)
A	01-03	Agricultura, ganadería, silvicultura y pesca	17.221	16.849	21.903	29.193
B-E	05-39	Industrias extractivas; industria manufacturera; suministro de energía eléctrica, gas, vapor y aire acondicionado; suministro de agua, actividades de saneamiento, gestión de residuos y descontaminación	4.108.713	4.484.776	4.483.087	4.373.066
C	10-33	Industria manufacturera	2.050.413	2.261.446	2.269.998	2.265.483
	10-12	Industria de la alimentación, fabricación de bebidas e industria del tabaco	271.378	272.519	246.101	234.752
	13-15	Industria textil, confección de prendas de vestir e industria del cuero y del calzado	71.933	78.114	154.095	142.176
	16-18	Industria de la madera y del corcho, industria del papel y artes gráficas	289.764	322.358	239.167	222.718
	19-21	Coquerías y refino de petróleo; industria química; fabricación de productos farmacéuticos	431.633	594.863	579.607	557.406
	22-23	Fabricación de productos de caucho y plásticos y de otros productos minerales no metálicos	53.919	30.134	24.916	31.295
	24-25	Metalurgia y fabricación de productos metálicos, excepto maquinaria y equipo	116.451	90.405	77.003	68.666
	26-28	Fabricación de productos informáticos, electrónicos y ópticos; fabricación de material y equipo eléctrico; fabricación de maquinaria y equipo n.c.o.p.	199.541	152.361	165.964	184.681
	26-27	Fabricación de productos informáticos, electrónicos y ópticos; fabricación de material y equipo eléctrico	83.653	59.191	59.488	60.072
	28	Fabricación de maquinaria y equipo n.c.o.p.	115.888	93.170	106.476	124.609
	29-30	Fabricación de material de transporte	387.465	451.932	555.767	593.878
	31-33	Fabricación de muebles; otras industrias manufactureras y reparación e instalación de maquinaria y equipo	228.328	268.760	227.379	229.911
F	41-43	Construcción	3.016.600	2.752.248	2.105.458	1.827.467
G-T	45-98	Servicios	40.769.729	42.095.409	43.304.717	42.102.379
G-I	45-56	Comercio al por mayor y al por menor; reparación de vehículos de motor y motocicletas; transporte y almacenamiento; hostelería	11.637.891	11.759.227	11.942.052	12.297.817
G	45-47	Comercio al por mayor y al por menor; reparación de vehículos de motor y motocicletas	5.289.052	5.165.555	5.276.137	5.235.263
	46	Comercio al por mayor e intermediarios del comercio, excepto de vehículos de motor y motocicletas	2.243.356	1.942.495	2.480.501	2.591.478
	45 y 47	Comercio minorista; venta y reparación de vehículos de motor y motocicletas	3.045.696	3.223.060	2.795.637	2.643.785
H	49-53	Transporte y almacenamiento	3.167.157	3.444.207	3.354.839	3.853.394
I	55-56	Hostelería	3.181.683	3.149.465	3.311.076	3.209.160
J	58-63	Información y comunicaciones	6.627.681	6.518.489	6.988.951	6.450.710
K	64-66	Actividades financieras y de seguros	4.559.580	3.898.571	3.737.995	2.540.544
L	68	Actividades inmobiliarias	8.724.417	9.787.338	10.110.716	10.384.480
M-N	69-82	Actividades profesionales, científicas y técnicas; actividades administrativas y servicios auxiliares	4.167.131	5.106.700	5.165.143	5.112.054
M	69-75	Actividades profesionales, científicas y técnicas	3.327.361	4.158.027	4.391.339	4.331.230
N	77-82	Actividades administrativas y servicios auxiliares	839.770	948.673	773.804	780.823
O-Q	84-88	Administración pública y defensa; seguridad social obligatoria; educación; actividades sanitarias y de servicios sociales	3.152.132	3.051.776	3.238.146	3.353.145
O	84	Administración pública y defensa; seguridad social obligatoria	1.809.050	1.715.312	1.793.054	1.875.922
P	85	Educación	662.702	659.813	691.132	704.330
Q	86-88	Actividades sanitarias y de servicios sociales	680.379	676.651	753.961	772.893
R-T	90-98	Actividades artísticas, recreativas y de entretenimiento; reparación de artículos de uso doméstico y otros servicios	1.900.897	1.973.308	2.121.715	1.963.629
R	90-93	Actividades artísticas, recreativas y de entretenimiento	950.483	1.000.836	1.111.212	1.108.444
S	94-96	Reparación de artículos de uso doméstico y otros servicios	950.415	972.472	1.010.503	855.186
T	97-98	Actividades de los hogares como empleadores de personal doméstico; Actividades de los hogares como productores de bienes y servicios para uso propio	0	0	0	0
Total Excedente Bruto de Explotación/Renta mixta bruta			47.912.264	49.349.282	49.915.166	48.332.105

FUENTE: Área de Gobierno de Economía y Hacienda. Subdirección General de Estadística. Cuentas anuales. Elaboración propia

1.5. Remuneración de asalariados por asalariado (precios corrientes)

Unidad: euros

Código (A10)	División	Rama	2010	2011	2012 (p)	2013 (a)
A	01-03	Agricultura, ganadería, silvicultura y pesca	11.825	12.449	11.480	12.267
B-E	05-39	Industrias extractivas; industria manufacturera; suministro de energía eléctrica, gas, vapor y aire acondicionado; suministro de agua, actividades de saneamiento, gestión de residuos y descontaminación	43.187	44.857	45.670	46.535
C	10-33	Industria manufacturera	42.042	43.685	44.542	45.527
	10-12	Industria de la alimentación, fabricación de bebidas e industria del tabaco	36.699	37.750	36.952	39.123
	13-15	Industria textil, confección de prendas de vestir e industria del cuero y del calzado	32.114	32.695	35.889	35.460
	16-18	Industria de la madera y del corcho, industria del papel y artes gráficas	36.365	36.127	39.286	39.873
	19-21	Coquerías y refino de petróleo; industria química; fabricación de productos farmacéuticos	58.190	58.585	59.213	59.724
	22-23	Fabricación de productos de caucho y plásticos y de otros productos minerales no metálicos	45.225	46.078	48.407	47.210
	24-25	Metalurgia y fabricación de productos metálicos, excepto maquinaria y equipo	37.665	39.732	40.091	40.166
	26-28	Fabricación de productos informáticos, electrónicos y ópticos; fabricación de material y equipo eléctrico; fabricación de maquinaria y equipo n.c.o.p.	43.728	48.079	48.456	47.826
	26-27	Fabricación de productos informáticos, electrónicos y ópticos; fabricación de material y equipo eléctrico	43.947	49.242	50.430	49.630
	28	Fabricación de maquinaria y equipo n.c.o.p.	43.539	47.028	46.659	46.125
	29-30	Fabricación de material de transporte	42.946	43.952	44.431	46.678
	31-33	Fabricación de muebles; otras industrias manufactureras y reparación e instalación de maquinaria y equipo	41.262	43.727	42.740	43.495
F	41-43	Construcción	37.617	39.449	40.198	38.734
G-T	45-98	Servicios	36.284	36.583	36.572	36.883
G-I	45-56	Comercio al por mayor y al por menor; reparación de vehículos de motor y motocicletas; transporte y almacenamiento; hostelería	34.845	35.521	35.787	35.346
G	45-47	Comercio al por mayor y al por menor; reparación de vehículos de motor y motocicletas	36.712	37.875	38.092	37.208
	46	Comercio al por mayor e intermediarios del comercio, excepto de vehículos de motor y motocicletas	49.654	50.844	52.096	51.052
	45 y 47	Comercio minorista; venta y reparación de vehículos de motor y motocicletas	31.413	32.549	32.359	31.400
H	49-53	Transporte y almacenamiento	40.571	42.026	41.724	41.221
I	55-56	Hostelería	24.467	23.530	24.332	24.755
J	58-63	Información y comunicaciones	54.136	55.353	55.567	56.743
K	64-66	Actividades financieras y de seguros	64.072	64.537	65.273	65.528
L	68	Actividades inmobiliarias	36.388	36.195	35.637	36.613
M-N	69-82	Actividades profesionales, científicas y técnicas; actividades administrativas y servicios auxiliares	34.020	34.738	34.807	34.319
M	69-75	Actividades profesionales, científicas y técnicas	43.239	43.604	43.138	43.693
N	77-82	Actividades administrativas y servicios auxiliares	24.670	25.763	26.078	24.461
O-Q	84-88	Administración pública y defensa; seguridad social obligatoria; educación; actividades sanitarias y de servicios sociales	38.776	38.158	36.713	37.952
O	84	Administración pública y defensa; seguridad social obligatoria	40.864	40.884	38.601	40.567
P	85	Educación	36.612	36.005	35.430	36.535
Q	86-88	Actividades sanitarias y de servicios sociales	37.821	36.461	35.381	35.679
R-T	90-98	Actividades artísticas, recreativas y de entretenimiento; reparación de artículos de uso doméstico y otros servicios	19.734	19.912	20.224	20.726
R	90-93	Actividades artísticas, recreativas y de entretenimiento	34.542	34.411	33.415	34.912
S	94-96	Reparación de artículos de uso doméstico y otros servicios	25.017	25.914	25.982	26.692
T	97-98	Actividades de los hogares como empleadores de personal doméstico; Actividades de los hogares como productores de bienes y servicios para uso propio	14.039	14.221	14.221	14.307
Total ocupados			36.714	37.160	37.201	37.447

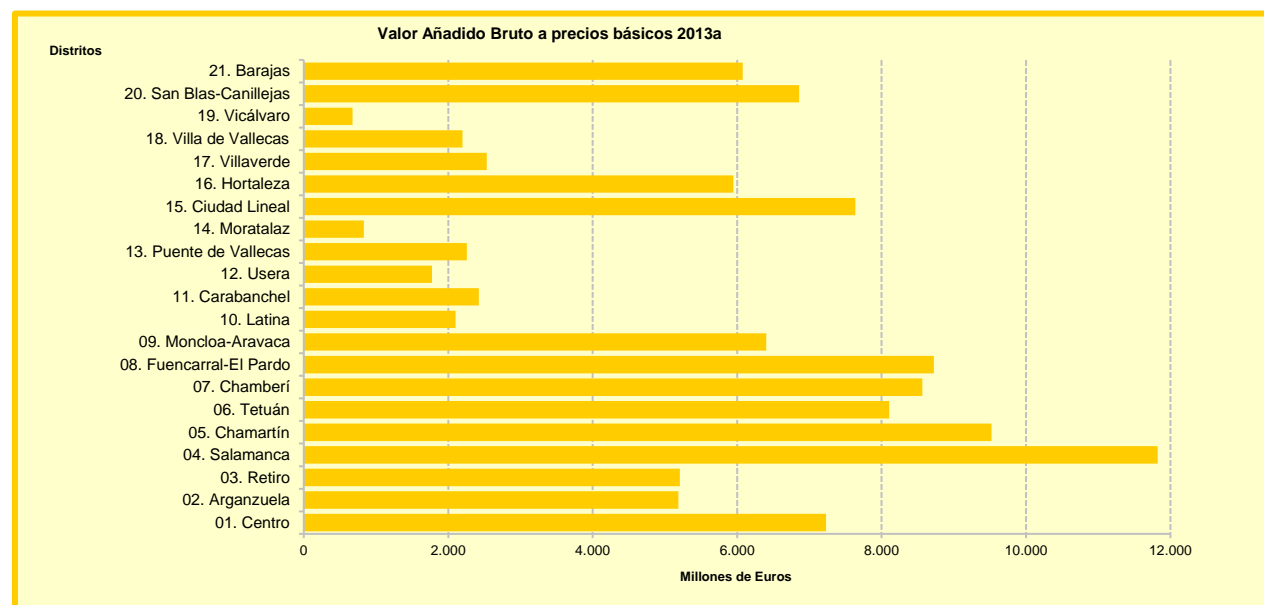
FUENTE: Área de Gobierno de Economía y Hacienda. Subdirección General de Estadística. Cuentas anuales. Elaboración propia

1.6. Valor Añadido Bruto a precios básicos (precios corrientes) por Distrito

Unidad: miles de euros

Distrito	2010	2011	2012 (p)	2013 (a)
Ciudad de Madrid	115.305.024	116.847.588	115.421.268	112.086.739
01. Centro	7.538.074	7.484.787	7.400.564	7.231.260
02. Arganzuela	5.173.073	5.260.213	5.352.599	5.187.956
03. Retiro	5.423.788	5.523.964	5.458.016	5.206.451
04. Salamanca	12.290.690	12.450.080	12.271.038	11.822.980
05. Chamartín	9.913.405	10.175.291	9.873.437	9.520.875
06. Tetuán	8.573.930	8.728.529	8.577.397	8.104.683
07. Chamberí	8.885.982	8.968.274	8.909.888	8.566.097
08. Fuencarral-El Pardo	8.736.198	8.958.395	8.866.999	8.722.882
09. Moncloa-Aravaca	6.579.779	6.626.390	6.546.848	6.403.491
10. Latina	2.179.329	2.144.309	2.114.378	2.102.030
11. Carabanchel	2.539.577	2.537.188	2.470.683	2.424.243
12. Usera	1.934.248	1.876.740	1.820.226	1.775.285
13. Puente de Vallecas	2.410.443	2.374.272	2.305.575	2.258.089
14. Moratalaz	845.962	839.209	837.932	832.299
15. Ciudad Lineal	7.997.691	8.066.966	7.839.710	7.635.858
16. Hortaleza	5.864.548	6.056.128	6.151.476	5.948.337
17. Villaverde	2.626.906	2.636.183	2.581.614	2.533.398
18. Villa de Vallecas	2.202.778	2.226.417	2.233.856	2.198.000
19. Vicálvaro	672.934	681.934	679.163	675.166
20. San Blas-Canillejas	7.027.636	7.119.610	7.008.729	6.859.562
21. Barajas	5.888.053	6.112.708	6.121.142	6.077.797

FUENTE: Área de Gobierno de Economía y Hacienda. Subdirección General de Estadística. Cuentas anuales. Elaboración propia

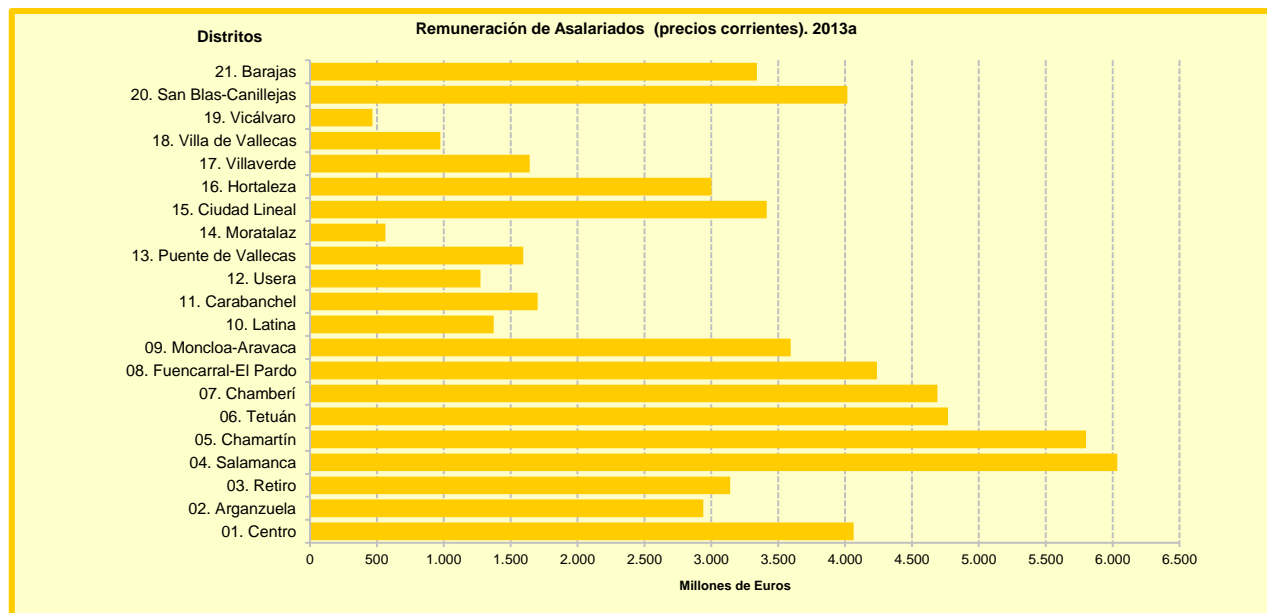


1.7. Remuneración de asalariados por Distrito (precios corrientes)

Unidad: miles de euros

Distrito	2010	2011	2012 (p)	2013 (a)
Ciudad de Madrid	66.465.915	66.651.772	64.225.366	62.638.188
01. Centro	4.418.846	4.333.611	4.148.007	4.064.029
02. Arganzuela	2.996.876	3.028.894	3.001.949	2.940.776
03. Retiro	3.377.555	3.406.351	3.284.052	3.142.145
04. Salamanca	6.402.638	6.403.984	6.212.081	6.035.538
05. Chamartín	6.146.344	6.249.104	5.971.432	5.801.436
06. Tetuán	5.013.870	5.088.649	5.006.946	4.769.613
07. Chamberí	5.073.251	5.036.917	4.847.417	4.689.540
08. Fuencarral-El Pardo	4.380.366	4.452.696	4.312.114	4.237.717
09. Moncloa-Aravaca	3.857.788	3.828.581	3.668.763	3.594.088
10. Latina	1.486.096	1.455.796	1.369.459	1.373.452
11. Carabanchel	1.843.035	1.839.251	1.727.971	1.701.828
12. Usera	1.448.410	1.396.107	1.304.880	1.274.403
13. Puente de Vallecas	1.754.321	1.723.459	1.613.867	1.593.376
14. Moratalaz	600.784	592.867	561.998	562.866
15. Ciudad Lineal	3.720.212	3.687.542	3.497.607	3.414.832
16. Hortaleza	3.073.331	3.133.681	3.093.187	3.001.974
17. Villaverde	1.781.045	1.776.616	1.681.289	1.641.945
18. Villa de Vallecas	1.025.688	1.033.795	999.624	974.761
19. Vicálvaro	473.766	485.410	468.261	465.921
20. San Blas-Canillejas	4.248.183	4.270.819	4.101.207	4.017.916
21. Barajas	3.343.510	3.427.644	3.353.257	3.340.031

FUENTE: Área de Gobierno de Economía y Hacienda. Subdirección General de Estadística. Cuentas anuales. Elaboración propia

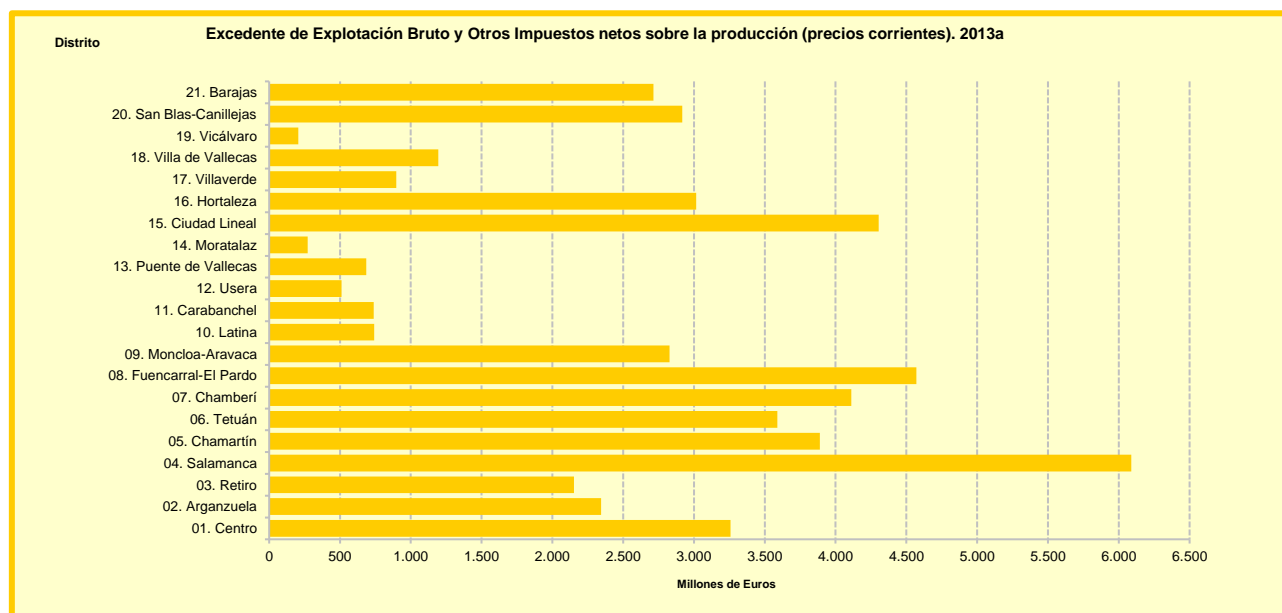


1.8. Ocupados por Distrito

Unidad: personas

Distrito	2010	2011	2012 (p)	2013 (a)
Ciudad de Madrid	2.013.129	1.994.800	1.922.528	1.865.388
01. Centro	144.088	141.301	136.428	132.481
02. Arganzuela	87.241	86.741	85.230	83.021
03. Retiro	101.523	101.755	98.586	94.089
04. Salamanca	187.897	186.023	180.326	175.199
05. Chamartín	167.695	168.197	160.511	155.485
06. Tetuán	143.708	143.125	140.025	135.146
07. Chamberí	153.882	150.343	144.404	139.501
08. Fuencarral-El Pardo	127.932	129.033	125.030	121.474
09. Moncloa-Aravaca	113.424	112.894	108.416	104.756
10. Latina	61.377	59.646	57.090	55.790
11. Carabanchel	73.324	72.435	68.653	66.683
12. Usera	51.279	49.833	47.466	45.784
13. Puente de Vallecas	72.001	70.206	66.550	64.597
14. Moratalaz	24.116	23.622	22.886	22.347
15. Ciudad Lineal	110.729	108.797	103.640	100.642
16. Hortaleza	88.036	88.542	86.448	83.801
17. Villaverde	61.060	59.855	57.235	55.606
18. Villa de Vallecas	33.633	33.388	32.274	31.361
19. Vicálvaro	17.214	17.278	16.727	16.250
20. San Blas-Canillejas	122.950	121.446	116.566	114.016
21. Barajas	70.021	70.338	68.037	67.358

FUENTE: Área de Gobierno de Economía y Hacienda. Subdirección General de Estadística. Cuentas anuales. Elaboración propia



2. Contabilidad Municipal de la ciudad de Madrid. Cuentas trimestrales

2.1. Producto Interior Bruto a precios de mercado (precios corrientes). Resultados anuales

Unidad: miles de euros

Códigos (A9)		Rama	2010	2011	2012p	2013a	2014(1ºe)	2015(1ºe)
A	01-03	Agricultura, ganadería, silvicultura y pesca	43.887	44.306	39.296	43.924	45.216	47.727
B-E	05-39	Industrias extractivas; industria manufacturera; suministro de energía eléctrica, gas, vapor y aire acondicionado; suministro de agua, actividades de saneamiento, gestión de residuos y descontaminación	8.477.392	8.924.120	8.831.166	8.520.130	8.584.365	8.938.816
B, D-E	05-09, 35-37	Industrias extractivas; suministro de energía eléctrica, gas, vapor y aire acondicionado; suministro de agua, actividades de saneamiento, gestión de residuos y descontaminación	3.192.587	3.405.394	3.474.149	3.304.734	3.365.021	3.451.408
C	10-33	Industria Manufacturera	5.284.804	5.518.726	5.357.017	5.215.396	5.219.345	5.487.408
F	41-43	Construcción	7.282.712	6.724.000	5.316.265	4.546.886	4.276.415	4.619.059
G-T	45-98	Servicios	99.501.034	101.155.161	101.234.540	98.975.797	100.874.341	104.019.329
G-I	45-56	Comercio al por mayor y al por menor; reparación de vehículos de motor y motocicletas; transporte y almacenamiento; hostelería	26.760.253	26.902.516	26.827.559	26.372.088	26.532.324	27.502.846
J	58-63	Información y comunicaciones	13.282.796	13.398.962	13.812.199	13.344.073	13.519.853	14.212.319
K	64-66	Actividades financieras y de seguros	9.795.298	9.089.372	9.287.997	7.843.503	8.576.687	8.292.776
L	68	Actividades inmobiliarias	10.486.404	11.650.122	12.086.245	12.408.103	12.768.182	13.154.902
M-N	69-82	Actividades profesionales, científicas y técnicas; actividades administrativas y servicios auxiliares	15.361.297	16.349.380	16.229.043	15.878.115	16.004.092	16.741.968
O-U	84-98	Administración pública y defensa; seguridad social obligatoria; educación; actividades sanitarias y de servicios sociales; actividades artísticas, recreativas y de entretenimiento; reparación de artículos de uso doméstico y otros servicios	23.814.985	23.764.808	22.991.497	23.129.916	23.473.204	24.114.518
Valor Añadido Bruto			115.305.024	116.847.588	115.421.268	112.086.739	113.780.337	117.624.930
Impuestos netos sobre los productos			10.568.544	10.230.406	10.300.943	10.706.068	11.057.281	11.752.847
Producto Interior Bruto (precios de mercado)			125.873.568	127.077.994	125.722.211	122.792.806	124.837.618	129.377.778

FUENTE: Área de Gobierno de Economía y Hacienda. Subdirección General de Estadística. Cuentas anuales. Elaboración propia

2.2. Producto Interior Bruto a precios de mercado (precios corrientes). Resultados anuales. Índices de volumen encadenados

Códigos (A9)		Rama	2010	2011	2012p	2013a	2014(1ªe)	2015(1ªe)
A	01-03	Agricultura, ganadería, silvicultura y pesca	100,0	100,3	80,9	94,5	100,2	103,9
B-E	05-39	Industrias extractivas; industria manufacturera; suministro de energía eléctrica, gas, vapor y aire acondicionado; suministro de agua, actividades de saneamiento, gestión de residuos y descontaminación	100,0	105,0	101,2	92,6	92,8	94,5
B, D-E	05-09, 35-37	Industrias extractivas; suministro de energía eléctrica, gas, vapor y aire acondicionado; suministro de agua, actividades de saneamiento, gestión de residuos y descontaminación	100,0	108,4	105,4	87,0	88,4	88,0
C	10-33	Industria Manufacturera	100,0	102,9	98,6	96,0	95,3	98,5
F	41-43	Construcción	100,0	95,4	78,6	70,0	68,1	70,3
G-T	45-98	Servicios	100,0	101,3	101,4	99,7	101,9	105,0
G-I	45-56	Comercio al por mayor y al por menor; reparación de vehículos de motor y motocicletas; transporte y almacenamiento; hostelería	100,0	97,9	95,1	92,6	93,4	96,1
J	58-63	Información y comunicaciones	100,0	102,4	108,9	110,7	117,8	126,6
K	64-66	Actividades financieras y de seguros	100,0	97,3	96,1	85,7	83,7	82,7
L	68	Actividades inmobiliarias	100,0	107,5	109,9	111,8	115,6	119,4
M-N	69-82	Actividades profesionales, científicas y técnicas; actividades administrativas y servicios auxiliares	100,0	106,6	107,8	105,8	109,2	113,7
O-U	84-98	Administración pública y defensa; seguridad social obligatoria; educación; actividades sanitarias y de servicios sociales; actividades artísticas, recreativas y de entretenimiento; reparación de artículos de uso doméstico y otros servicios	100,0	100,0	98,6	98,1	99,5	101,0
Valor Añadido Bruto			100,0	101,2	100,0	97,4	99,1	102,1
Impuestos netos sobre los productos			100,0	95,8	92,8	90,0	90,5	92,4
Producto Interior Bruto (precios de mercado)			100,0	100,7	99,4	96,7	98,4	101,3

FUENTE: Área de Gobierno de Economía y Hacienda. Subdirección General de Estadística. Cuentas anuales. Elaboración propia

2.3. Producto Interior Bruto a precios de mercado (precios corrientes). Resultados trimestrales en ciclomotencia

Unidad: miles de euros

Código (A9)	Rama	2014(1ºe)				2015(1ºe)			
		T I	T II	T III	T IV	T I	T II	T III	T IV
A	01-03	Agricultura, ganadería, silvicultura y pesca							
B-E	05-39	Industrias extractivas; industria manufacturera; suministro de energía eléctrica, gas, vapor y aire acondicionado; suministro de agua, actividades de saneamiento, gestión de residuos y descontaminación							
B, D-E	05-09, 35-37	Industrias extractivas; suministro de energía eléctrica, gas, vapor y aire acondicionado; suministro de agua, actividades de saneamiento, gestión de residuos y descontaminación							
C	10-33	Industria Manufacturera							
F	41-43	Construcción							
G-T	45-98	Servicios							
G-I	45-56	Comercio al por mayor y al por menor; reparación de vehículos de motor y motocicletas; transporte y almacenamiento; hostelería							
J	58-63	Información y comunicaciones							
K	64-66	Actividades financieras y de seguros							
L	68	Actividades inmobiliarias							
M-N	69-82	Actividades profesionales, científicas y técnicas; actividades administrativas y servicios auxiliares							
O-U	84-98	Administración pública y defensa; seguridad social obligatoria; educación; actividades sanitarias y de servicios sociales; actividades artísticas, recreativas y de entretenimiento; reparación de artículos de uso doméstico y otros servicios							
Valor Añadido Bruto		28.123.838	28.322.709	28.552.446	28.781.344	28.954.631	29.202.215	29.566.665	29.901.419
Impuestos netos sobre los productos		2.720.916	2.741.592	2.776.188	2.818.585	2.868.981	2.920.066	2.963.034	3.000.767
Producto Interior Bruto (precios de mercado)		30.844.754	31.064.301	31.328.634	31.599.929	31.823.611	32.122.281	32.529.699	32.902.187

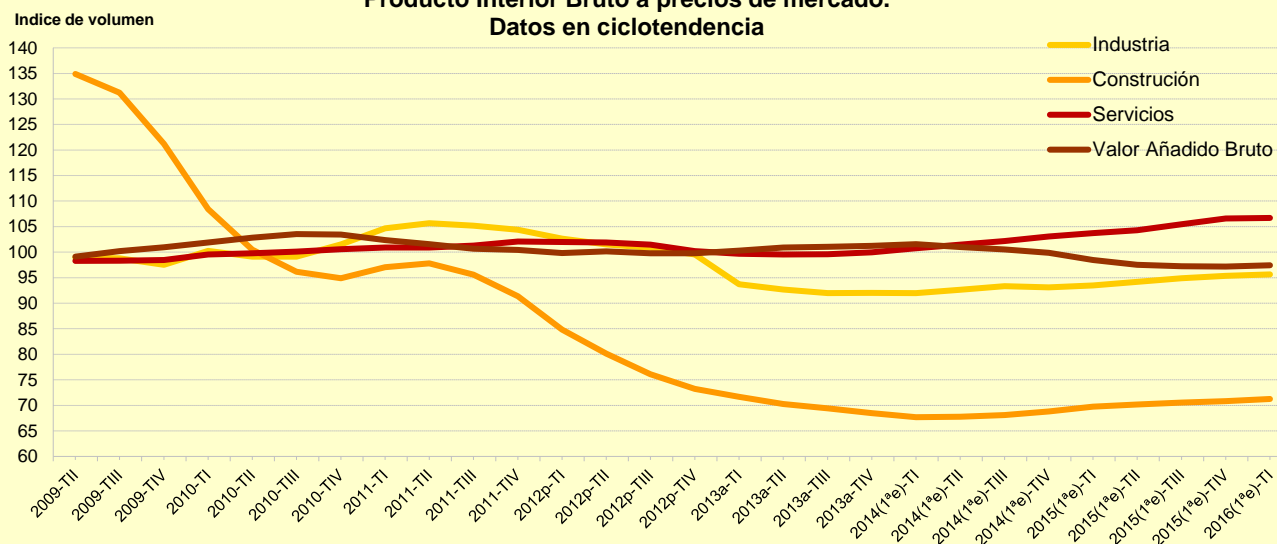
FUENTE: Área de Gobierno de Economía y Hacienda. Subdirección General de Estadística. Cuentas anuales. Elaboración propia

2.4. Producto Interior Bruto a precios de mercado (precios corrientes). Resultados trimestrales en ciclomotencia. Índices de volumen encadenado

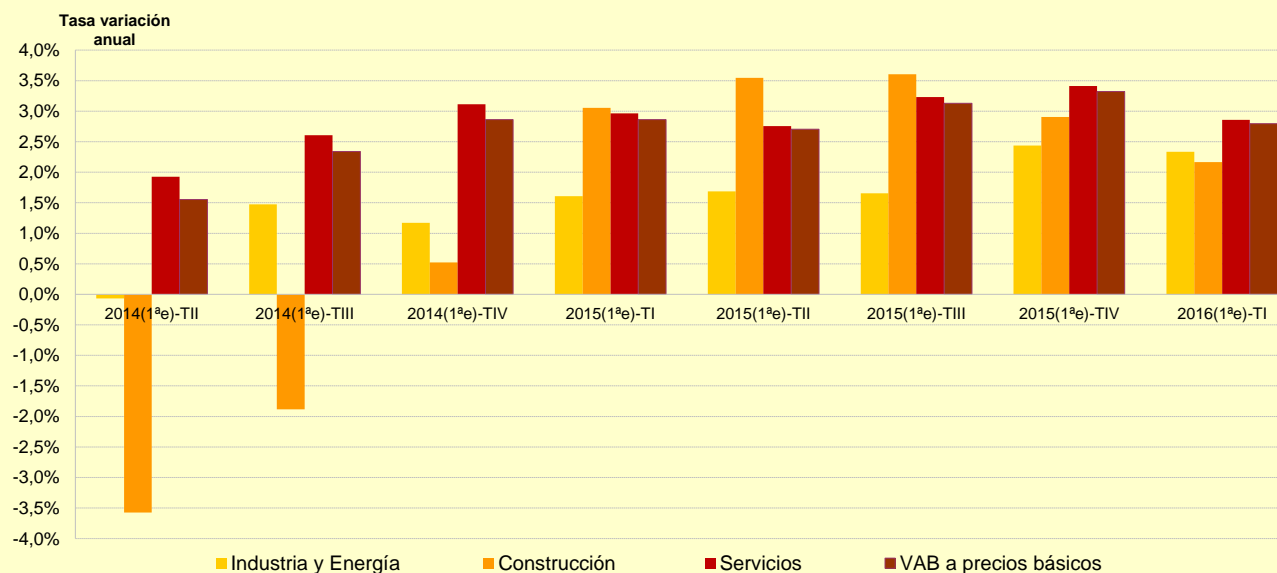
Código (A9)	Rama	2014(1ºe)				2015(1ºe)			
		T I	T II	T III	T IV	T I	T II	T III	T IV
A	01-03	Agricultura, ganadería, silvicultura y pesca							
B-E	05-39	Industrias extractivas; industria manufacturera; suministro de energía eléctrica, gas, vapor y aire acondicionado; suministro de agua, actividades de saneamiento, gestión de residuos y descontaminación							
B, D-E	05-09, 35-37	Industrias extractivas; suministro de energía eléctrica, gas, vapor y aire acondicionado; suministro de agua, actividades de saneamiento, gestión de residuos y descontaminación							
C	10-33	Industria Manufacturera							
F	41-43	Construcción							
G-T	45-98	Servicios							
G-I	45-56	Comercio al por mayor y al por menor; reparación de vehículos de motor y motocicletas; transporte y almacenamiento; hostelería							
J	58-63	Información y comunicaciones							
K	64-66	Actividades financieras y de seguros							
L	68	Actividades inmobiliarias							
M-N	69-82	Actividades profesionales, científicas y técnicas; actividades administrativas y servicios auxiliares							
O-U	84-98	Administración pública y defensa; seguridad social obligatoria; educación; actividades sanitarias y de servicios sociales; actividades artísticas, recreativas y de entretenimiento; reparación de artículos de uso doméstico y otros servicios							
Valor Añadido Bruto		98,1	98,8	99,4	100,2	100,9	101,4	102,6	103,6
Impuestos netos sobre los productos		90,0	90,3	90,7	91,1	91,6	92,1	92,7	93,4
Producto Interior Bruto (precios de mercado)		97,4	98,0	98,7	99,4	100,1	100,6	101,7	102,7

FUENTE: Área de Gobierno de Economía y Hacienda. Subdirección General de Estadística. Cuentas anuales. Elaboración propia

Producto Interior Bruto a precios de mercado. Datos en ciclomotencia



Producto Interior Bruto a precios de mercado. Datos en ciclomotencia. Índices de volumen encadenados



3. Características de los locales con actividad económica según el Censo de Locales y Actividades

3.1. Locales clasificados por Distrito y Tipo de acceso

	Tipo de acceso			
	Total	Agrupados	Interior	Puerta de calle
Censo de Locales y Actividades a 1-1-2016				
Ciudad de Madrid	170.168	13.143	27.159	129.866
01. Centro	16.718	878	3.951	11.889
02. Arganzuela	6.437	359	881	5.197
03. Retiro	4.984	263	1.168	3.553
04. Salamanca	12.734	452	4.881	7.401
05. Chamartín	8.912	621	2.232	6.059
06. Tetuán	11.578	618	2.299	8.661
07. Chamberí	10.812	414	3.388	7.010
08. Fuencarral-El Pardo	7.988	791	835	6.362
09. Moncloa-Aravaca	5.627	438	1.207	3.982
10. Latina	10.063	1.014	436	8.613
11. Carabanchel	13.053	968	835	11.250
12. Usera	5.743	439	336	4.968
13. Puente de Vallecas	10.997	978	331	9.688
14. Moratalaz	2.601	199	102	2.300
15. Ciudad Lineal	12.018	993	973	10.052
16. Hortaleza	6.664	734	749	5.181
17. Villaverde	7.146	435	320	6.391
18. Villa de Vallecas	5.032	1.379	345	3.308
19. Vicálvaro	1.979	159	75	1.745
20. San Blas-Canillejas	6.738	586	1.337	4.815
21. Barajas	2.344	425	478	1.441

FUENTE: Área de Gobierno de Economía y Hacienda. Subdirección General de Estadística. Censo de Locales y Actividades. Elaboración propia.

3.2. Locales Puerta de calle y Agrupados clasificados por Distrito y Situación

	Total	Situación		
		Abierto	Uso vivienda	Otros
Censo de Locales y Actividades a 1-1-2016				
Ciudad de Madrid	143.009	96.694	6.582	39.733
01. Centro	12.767	10.384	316	2.067
02. Arganzuela	5.556	4.403	105	1.048
03. Retiro	3.816	3.162	23	631
04. Salamanca	7.853	6.843	38	972
05. Chamartín	6.680	5.253	232	1.195
06. Tetuán	9.279	5.778	718	2.783
07. Chamberí	7.424	6.274	54	1.096
08. Fuencarral-El Pardo	7.153	4.777	337	2.039
09. Moncloa-Aravaca	4.420	3.342	145	933
10. Latina	9.627	5.557	758	3.312
11. Carabanchel	12.218	7.214	578	4.426
12. Usera	5.407	3.228	307	1.872
13. Puente de Vallecas	10.666	5.672	948	4.046
14. Moratalaz	2.499	1.832	123	544
15. Ciudad Lineal	11.045	6.503	513	4.029
16. Hortaleza	5.915	3.295	574	2.046
17. Villaverde	6.826	4.013	255	2.558
18. Villa de Vallecas	4.687	3.048	168	1.471
19. Vicálvaro	1.904	1.257	134	513
20. San Blas-Canillejas	5.401	3.560	199	1.642
21. Barajas	1.866	1.299	57	510

NOTA: En la columna "Otros", se incluyen las bajas, los cerrados y los locales en obras

FUENTE: Área de Gobierno de Economía y Hacienda. Subdirección General de Estadística. Censo de Locales y Actividades. Elaboración propia.

3.3. Locales abiertos con Tipo de acceso Puerta de calle y Agrupados, clasificados por Actividad (División) y Distrito

(continúa)

		01.	02.	03.	04.	05.	06.	
Acti- vidad	Literal de actividad	Ciudad de Madrid	Centro	Arganzuela	Retiro	Salamanca	Chamartín	Tetuán
	Censo de Locales y Actividades a 1-1-2016	101.734	10.766	4.628	3.318	7.172	5.483	6.105
A	Agricultura, ganadería, silvicultura y pesca	13	1	0	0	0	0	0
01	Agricultura, ganadería, caza y servicios relacionados con las mismas	11	1	0	0	0	0	0
02	Silvicultura y explotación forestal	2	0	0	0	0	0	0
03	Pesca y acuicultura	0	0	0	0	0	0	0
B	Industrias extractivas	3	0	1	0	0	0	1
05	Extracción de antracita, hulla y lignito	0	0	0	0	0	0	0
06	Extracción de crudo de petróleo y gas natural	2	0	1	0	0	0	0
07	Extracción de minerales metálicos	1	0	0	0	0	0	1
08	Otras industrias extractivas	0	0	0	0	0	0	0
09	Actividades de apoyo a las industrias extractivas	0	0	0	0	0	0	0
C	Industria manufacturera	2.901	178	70	34	88	69	236
10	Industria de la alimentación	206	11	3	3	9	2	6
11	Fabricación de bebidas	4	1	0	0	0	0	0
12	Industria del tabaco	1	0	0	0	0	0	0
13	Industria textil	80	4	2	1	2	0	3
14	Confección de prendas de vestir	290	32	7	4	21	5	8
15	Industria del cuero y del calzado	40	14	0	0	3	0	2
	Industria de la madera y del corcho, excepto muebles; cestería y espartería	133	13	9	2	7	4	15
17	Industria del papel	14	1	0	0	0	0	1
18	Artes gráficas y reproducción de soportes grabados	535	47	15	8	12	24	70
19	Coquerías y refino de petróleo	96	0	0	0	0	0	0
20	Industria química	26	0	2	2	1	0	1
21	Fabricación de productos farmacéuticos	11	0	0	0	0	1	0
22	Fabricación de productos de caucho y plásticos	38	3	1	0	2	0	2
23	Fabricación de otros productos minerales no metálicos	67	6	2	0	2	1	5
24	Metalurgia; fabricación de productos de hierro, acero y ferroaleaciones	6	0	1	0	0	1	0
25	Fabricación de productos metálicos, excepto maquinaria y equipo	509	1	1	5	0	11	50
26	Fabricación de productos informáticos, electrónicos y ópticos	36	1	1	0	8	1	5
27	Fabricación de material y equipo eléctrico	62	1	4	3	0	1	8
28	Fabricación de maquinaria y equipo n.c.o.p.	31	0	0	1	2	3	1
29	Fabricación de vehículos de motor, remolques y semirremolques	11	0	0	0	0	0	2
30	Fabricación de otro material de transporte	3	1	0	0	0	1	1
31	Fabricación de muebles	240	9	3	0	5	10	32
32	Otras industrias manufactureras	285	31	10	4	10	4	22
33	Reparación e instalación de maquinaria y equipo	177	2	9	1	4	0	2
D	Suministro de energía eléctrica, gas, vapor y aire acondicionado	105	1	5	1	3	4	3
35	Suministro de energía eléctrica, gas, vapor y aire acondicionado	105	1	5	1	3	4	3
	Suministro de agua, actividades de saneamiento, gestión de residuos y descontaminación	69	1	0	0	0	3	1
36	Captación, depuración y distribución de agua	20	1	0	0	0	0	1
37	Recogida y tratamiento de aguas residuales	5	0	0	0	0	0	0
38	Recogida, tratamiento y eliminación de residuos; valorización	36	0	0	0	0	3	0
	Actividades de descontaminación y otros servicios de gestión de residuos	8	0	0	0	0	0	0
F	Construcción	2.991	90	135	64	89	110	195
41	Promoción y construcción de edificios	719	22	28	16	21	44	53
42	Ingeniería civil	62	1	5	1	3	5	4
43	Actividades de construcción especializada y acabado de edificios	2.210	67	102	47	65	61	138
	Comercio al por mayor y al por menor; reparación de vehículos de motor y motocicletas	40.930	4.739	1.682	1.345	3.374	1.949	2.371
45	Venta y reparación de vehículos de motor y motocicletas	3.218	43	112	103	144	181	271
	Comercio al por mayor e intermediarios del comercio, excepto de vehículos de motor y motocicletas	2.968	415	131	65	131	91	93
47	Comercio al por menor, excepto de vehículos de motor y motocicletas	34.744	4.281	1.439	1.177	3.099	1.677	2.007
H	Transporte y almacenamiento	2.257	124	147	72	91	131	154
49	Transporte terrestre y por tubería	228	1	47	7	9	6	5
50	Transporte marítimo y por vías navegables interiores	0	0	0	0	0	0	0
51	Transporte aéreo	21	1	0	1	0	1	0
52	Almacenamiento y actividades anexas al transporte	1.609	100	84	47	60	94	110
53	Actividades postales y de correos	399	22	16	17	22	30	39
I	Hostelería	17.399	2.959	755	554	1.232	935	1.008
55	Servicios de alojamiento	536	159	10	11	50	28	31
56	Servicios de comidas y bebidas	16.863	2.800	745	543	1.182	907	977

3.3. Locales abiertos con Tipo de acceso Puerta de calle y Agrupados, clasificados por Actividad (División) y Distrito

(continúa)

Acti- vidad	Literal de actividad	Ciudad de Madrid	01. Centro	02. Arganzuela	03. Retiro	04. Salamanca	05. Chamartín	06. Tetuán
J	Información y comunicaciones	1.976	151	109	39	81	77	153
58	Edición (incluye programas informáticos)	129	14	5	2	16	8	6
	Actividades cinematográficas, de vídeo y de programas de televisión, grabación de sonido y edición musical	210	19	16	6	14	21	6
60	Actividades de programación y emisión de radio y televisión	30	0	0	1	1	2	0
61	Telecomunicaciones	1.367	110	79	21	39	26	130
	Programación, consultoría y otras actividades relacionadas con la informática	209	7	7	7	9	18	10
63	Servicios de información	31	1	2	2	2	2	1
K	Actividades financieras y de seguros	3.185	214	166	145	293	272	233
64	Servicios financieros, excepto seguros y fondos de pensiones	2.622	173	135	127	268	240	184
	Seguros, reaseguros y fondos de pensiones, excepto Seguridad Social obligatoria	316	18	17	10	16	19	18
66	Actividades auxiliares a los servicios financieros y a los seguros	247	23	14	8	9	13	31
L	Actividades inmobiliarias	829	42	61	33	36	38	38
68	Actividades inmobiliarias	829	42	61	33	36	38	38
M	Actividades profesionales, científicas y técnicas	2.774	191	136	111	196	225	208
69	Actividades jurídicas y de contabilidad	976	40	48	36	45	55	53
	Actividades de las sedes centrales; actividades de consultoría de gestión empresarial	241	10	13	13	27	29	38
	Servicios técnicos de arquitectura e ingeniería; ensayos y análisis técnicos	443	38	27	18	28	42	34
72	Investigación y desarrollo	47	1	1	1	5	4	0
73	Publicidad y estudios de mercado	262	39	4	5	10	34	24
74	Otras actividades profesionales, científicas y técnicas	446	46	21	22	58	44	44
75	Actividades veterinarias	359	17	22	16	23	17	15
N	Actividades administrativas y servicios auxiliares	2.512	178	154	103	193	181	164
77	Actividades de alquiler	266	21	23	5	8	19	10
78	Actividades relacionadas con el empleo	41	3	5	3	3	5	5
	Actividades de agencias de viajes, operadores turísticos, servicios de reservas y actividades relacionadas con los mismos	596	53	32	38	53	46	40
80	Actividades de seguridad e investigación	56	1	6	6	1	1	2
81	Servicios a edificios y actividades de jardinería	391	12	17	11	16	7	13
	Actividades administrativas de oficina y otras actividades auxiliares a las empresas	1.162	88	71	40	112	103	94
O	Administración Pública y defensa; Seguridad Social obligatoria	754	111	27	29	54	56	57
84	Administración Pública y defensa; Seguridad Social obligatoria	754	111	27	29	54	56	57
P	Educación	3.859	214	197	135	173	260	150
85	Educación	3.859	214	197	135	173	260	150
Q	Actividades sanitarias y de servicios sociales	3.952	163	208	122	241	252	198
86	Actividades sanitarias	2.851	97	154	104	194	197	141
87	Asistencia en establecimientos residenciales	440	11	19	10	17	32	14
88	Actividades de servicios sociales sin alojamiento	661	55	35	8	30	23	43
R	Actividades artísticas, recreativas y de entretenimiento	2.568	313	134	79	158	140	147
90	Actividades de creación, artísticas y espectáculos	232	80	20	3	19	13	11
91	Actividades de bibliotecas, archivos, museos y otras actividades culturales	241	38	11	11	14	7	6
92	Actividades de juegos de azar y apuestas	724	70	37	24	39	37	52
93	Actividades deportivas, recreativas y de entretenimiento	1.371	125	66	41	86	83	78
S	Otros servicios	10.231	733	468	386	639	586	638
94	Actividades asociativas	1.644	157	59	52	59	93	101
	Reparación de ordenadores, efectos personales y artículos de uso doméstico	1.755	116	75	54	107	94	126
96	Otros servicios personales	6.832	460	334	280	473	399	411
U	Actividades de organizaciones y organismos extraterritoriales	98	5	0	0	8	32	3
99	Actividades de organizaciones y organismos extraterritoriales	98	5	0	0	8	32	3
	No consta	769	62	20	19	55	37	43

FUENTE: Área de Gobierno de Economía y Hacienda. Subdirección General de Estadística. Censo de Locales y Actividades. Elaboración propia.

3.3. Locales abiertos con Tipo de acceso Puerta de calle y Agrupados, clasificados por Actividad (División) y Distrito

(continúa)

Acti- vidad	Literal de actividad	07. Chamberí	08. Fuencarral-El Pardo	09. Moncloa- Aravaca	10. Latina	11. Carabanchel	12. Usera	13. Puente de Vallecas	14. Moratalaz
Censo de Locales y Actividades a 1-1-2016		6.574	5.082	3.767	5.754	7.481	3.409	5.906	1.962
A	Agricultura, ganadería, silvicultura y pesca	0	5	1	1	1	1	2	0
01	Agricultura, ganadería, caza y servicios relacionados con las mismas	0	5	1	0	1	1	1	0
02	Silvicultura y explotación forestal	0	0	0	1	0	0	1	0
03	Pesca y acuicultura	0	0	0	0	0	0	0	0
B	Industrias extractivas	0	0	0	0	0	0	0	0
05	Extracción de antracita, hulla y lignito	0	0	0	0	0	0	0	0
06	Extracción de crudo de petróleo y gas natural	0	0	0	0	0	0	0	0
07	Extracción de minerales metálicos	0	0	0	0	0	0	0	0
08	Otras industrias extractivas	0	0	0	0	0	0	0	0
09	Actividades de apoyo a las industrias extractivas	0	0	0	0	0	0	0	0
C	Industria manufacturera	86	112	66	170	320	162	229	23
10	Industria de la alimentación	1	4	0	5	11	11	6	2
11	Fabricación de bebidas	0	0	0	0	0	0	2	0
12	Industria del tabaco	0	0	1	0	0	0	0	0
13	Industria textil	1	2	4	1	23	3	8	1
14	Confección de prendas de vestir	12	4	6	21	36	43	24	3
15	Industria del cuero y del calzado	0	0	0	2	4	4	4	0
16	Industria de la madera y del corcho, excepto muebles; cestería y espartería	11	12	4	14	14	0	8	0
17	Industria del papel	0	0	1	1	2	2	0	0
18	Artes gráficas y reproducción de soportes grabados	42	18	22	29	54	21	40	3
19	Coquerías y refino de petróleo	0	0	0	0	0	0	0	0
20	Industria química	1	1	1	0	1	1	3	0
21	Fabricación de productos farmacéuticos	0	0	2	0	0	0	1	0
22	Fabricación de productos de caucho y plásticos	0	1	2	0	2	2	3	1
23	Fabricación de otros productos minerales no metálicos	0	2	0	0	3	2	5	0
24	Metalurgia; fabricación de productos de hierro, acero y ferroaleaciones	0	0	0	0	3	0	0	0
25	Fabricación de productos metálicos, excepto maquinaria y equipo	3	31	14	36	75	29	53	4
26	Fabricación de productos informáticos, electrónicos y ópticos	0	2	0	0	3	2	0	0
27	Fabricación de material y equipo eléctrico	0	1	1	3	6	5	2	0
28	Fabricación de maquinaria y equipo n.c.o.p.	0	1	0	0	1	0	6	0
29	Fabricación de vehículos de motor, remolques y semirremolques	0	0	0	0	2	0	1	0
30	Fabricación de otro material de transporte	0	0	0	0	0	0	0	0
31	Fabricación de muebles	3	12	3	17	35	13	26	1
32	Otras industrias manufactureras	9	11	4	24	33	16	26	7
33	Reparación e instalación de maquinaria y equipo	3	10	1	17	12	8	11	1
D	Suministro de energía eléctrica, gas, vapor y aire acondicionado	5	2	5	1	8	5	9	5
35	Suministro de energía eléctrica, gas, vapor y aire acondicionado	5	2	5	1	8	5	9	5
E	Suministro de agua, actividades de saneamiento, gestión de residuos y descontaminación	3	8	2	3	8	1	4	2
36	Captación, depuración y distribución de agua	3	4	1	1	0	0	0	1
37	Recogida y tratamiento de aguas residuales	0	0	0	1	0	0	1	0
38	Recogida, tratamiento y eliminación de residuos; valorización	0	3	1	1	7	1	2	1
39	Actividades de descontaminación y otros servicios de gestión de residuos	0	1	0	0	1	0	1	0
F	Construcción	100	134	80	213	288	146	240	75
41	Promoción y construcción de edificios	35	42	26	58	94	31	44	14
42	Ingeniería civil	2	2	6	1	4	3	0	0
43	Actividades de construcción especializada y acabado de edificios	63	90	48	154	190	112	196	61
Comercio al por mayor y al por menor; reparación de vehículos de motor y motocicletas		2.621	1.807	1.233	2.427	3.157	1.383	2.446	754
45	Venta y reparación de vehículos de motor y motocicletas	174	129	61	187	388	157	289	26
Comercio al por mayor e intermediarios del comercio, excepto de vehículos de motor y motocicletas		101	118	59	76	134	67	121	25
46	Comercio al por mayor e intermediarios del comercio, excepto de vehículos de motor y motocicletas	101	118	59	76	134	67	121	25
47	Comercio al por menor, excepto de vehículos de motor y motocicletas	2.346	1.560	1.113	2.164	2.635	1.159	2.036	703
H	Transporte y almacenamiento	131	84	66	123	217	94	136	24
49	Transporte terrestre y por tubería	5	7	7	3	13	8	19	2
50	Transporte marítimo y por vías navegables interiores	0	0	0	0	0	0	0	0
51	Transporte aéreo	0	0	2	1	0	0	0	0
52	Almacenamiento y actividades anexas al transporte	102	58	45	106	185	71	99	14
53	Actividades postales y de correos	24	19	12	13	19	15	18	8
I	Hostelería	1.268	822	803	812	1.011	523	897	294
55	Servicios de alojamiento	53	16	60	5	9	3	3	0
56	Servicios de comidas y bebidas	1.215	806	743	807	1.002	520	894	294
J	Información y comunicaciones	107	91	54	136	201	101	143	27
58	Edición (incluye programas informáticos)	11	8	7	2	9	2	1	3
Actividades cinematográficas, de vídeo y de programas de televisión, grabación de sonido y edición musical		25	7	7	9	12	3	7	0
59	Actividades de programación y emisión de radio y televisión	1	1	3	10	1	2	0	0
60	Telecomunicaciones	59	52	31	107	171	86	116	19
Programación, consultoría y otras actividades relacionadas con la informática		9	17	4	8	8	7	19	5
61	Servicios de información	2	6	2	0	0	1	0	0
62									
63									

3.3. Locales abiertos con Tipo de acceso Puerta de calle y Agrupados, clasificados por Actividad (División) y Distrito

(continúa)

Acti- vidad	Literal de actividad	07. Chamberí	08. Fuencarral-El Pardo	09. Moncloa- Aravaca	10. Latina	11. Carabanchel	12. Usera	13. Puente de Vallecas	14. Moratalaz
K	Actividades financieras y de seguros	248	194	110	159	199	84	123	58
64	Servicios financieros, excepto seguros y fondos de pensiones	205	168	93	128	162	58	101	45
	Seguros, reaseguros y fondos de pensiones, excepto Seguridad Social obligatoria	29	17	10	13	25	11	10	8
66	Actividades auxiliares a los servicios financieros y a los seguros	14	9	7	18	12	15	12	5
L	Actividades inmobiliarias	62	51	37	63	53	15	42	27
68	Actividades inmobiliarias	62	51	37	63	53	15	42	27
M	Actividades profesionales, científicas y técnicas	176	158	131	133	153	62	127	56
69	Actividades jurídicas y de contabilidad	76	41	37	61	74	34	75	32
	Actividades de las sedes centrales; actividades de consultoría de gestión empresarial	15	8	9	5	15	3	0	3
71	Servicios técnicos de arquitectura e ingeniería; ensayos y análisis técnico	30	33	30	13	13	5	14	4
72	Investigación y desarrollo	0	14	11	0	1	0	1	0
73	Publicidad y estudios de mercado	15	10	12	11	9	5	6	1
74	Otras actividades profesionales, científicas y técnicas	16	21	16	19	20	9	16	7
75	Actividades veterinarias	24	31	16	24	21	6	15	9
N	Actividades administrativas y servicios auxiliares	188	129	95	117	143	71	107	41
77	Actividades de alquiler	13	11	8	9	13	6	10	4
78	Actividades relacionadas con el empleo	3	1	2	2	1	0	1	0
	Actividades de agencias de viajes, operadores turísticos, servicios de reservas y actividades relacionadas con los mismos	72	21	27	23	26	15	23	12
80	Actividades de seguridad e investigación	1	3	2	6	0	1	5	3
81	Servicios a edificios y actividades de jardinería	12	19	13	29	36	15	35	8
	Actividades administrativas de oficina y otras actividades auxiliares a las empresas	87	74	43	48	67	34	33	14
O	Administración Pública y defensa; Seguridad Social obligatoria	92	41	53	37	27	16	26	11
84	Administración Pública y defensa; Seguridad Social obligatoria	92	41	53	37	27	16	26	11
P	Educación	235	287	266	231	226	130	228	120
85	Educación	235	287	266	231	226	130	228	120
Q	Actividades sanitarias y de servicios sociales	294	283	214	253	243	130	216	123
86	Actividades sanitarias	239	204	141	201	184	73	137	72
87	Asistencia en establecimientos residenciales	24	32	53	25	31	30	28	11
88	Actividades de servicios sociales sin alojamiento	31	47	20	27	28	27	51	40
R	Actividades artísticas, recreativas y de entretenimiento	142	159	134	142	166	75	129	51
90	Actividades de creación, artísticas y espectáculos	17	8	4	16	13	1	2	1
	Actividades de bibliotecas, archivos, museos y otras actividades culturales	11	15	16	16	13	9	9	4
92	Actividades de juegos de azar y apuestas	47	33	23	42	65	30	53	15
93	Actividades deportivas, recreativas y de entretenimiento	67	103	91	68	75	35	65	31
S	Otros servicios	715	609	343	631	793	363	686	243
94	Actividades asociativas	87	68	79	94	138	69	155	35
	Reparación de ordenadores, efectos personales y artículos de uso doméstico	139	92	58	117	156	60	137	35
96	Otros servicios personales	489	449	206	420	499	234	394	173
U	Actividades de organizaciones y organismos extraterritoriales	9	1	19	1	2	0	3	1
99	Actividades de organizaciones y organismos extraterritoriales	9	1	19	1	2	0	3	1
	No consta	31	19	19	30	36	10	42	8

FUENTE: Área de Gobierno de Economía y Hacienda. Subd. Gral. Estadística. Censo de Locales y Actividades. Elaboración propia.

3.3. Locales abiertos con Tipo de acceso Puerta de calle y Agrupados, clasificados por Actividad (División) y Distrito

(continúa)

Acti- vidad	Literal de actividad	15. Ciudad Lineal	16. Hortaleza	17. Villaverde	18. Villa de Vallecas	19. Vicálvaro	20. San Blas- Canillejas	21. Barajas
	Censo de Locales y Actividades a 1-1-2016	6.813	3.584	4.211	3.233	1.323	3.789	1.374
A	Agricultura, ganadería, silvicultura y pesca	0	1	0	0	0	0	0
01	Agricultura, ganadería, caza y servicios relacionados con las mismas	0	1	0	0	0	0	0
02	Silvicultura y explotación forestal	0	0	0	0	0	0	0
03	Pesca y acuicultura	0	0	0	0	0	0	0
B	Industrias extractivas	0	1	0	0	0	0	0
05	Extracción de antracita, hulla y lignito	0	0	0	0	0	0	0
06	Extracción de crudo de petróleo y gas natural	0	1	0	0	0	0	0
07	Extracción de minerales metálicos	0	0	0	0	0	0	0
08	Otras industrias extractivas	0	0	0	0	0	0	0
09	Actividades de apoyo a las industrias extractivas	0	0	0	0	0	0	0
C	Industria manufacturera	211	93	266	249	75	151	13
10	Industria de la alimentación	8	7	13	89	7	6	2
11	Fabricación de bebidas	0	0	0	0	0	1	0
12	Industria del tabaco	0	0	0	0	0	0	0
13	Industria textil	4	3	7	4	4	3	0
14	Confección de prendas de vestir	22	7	17	7	3	8	0
15	Industria del cuero y del calzado	1	1	0	4	0	1	0
16	Industria de la madera y del corcho, excepto muebles; cestería y esparter	2	1	8	4	3	2	0
17	Industria del papel	0	0	3	0	0	3	0
18	Artes gráficas y reproducción de soportes grabados	54	16	60				
19	Coquerías y refino de petróleo	0	0		55	4	33	4
20	Industria química	0	0	1	5	3	3	0
21	Fabricación de productos farmacéuticos	1	2	0	0	1	3	0
22	Fabricación de productos de caucho y plásticos	5	0	5	1	5	3	0
23	Fabricación de otros productos minerales no metálicos	13	2	8	5	9	2	0
24	Metalurgia; fabricación de productos de hierro, acero y ferroaleaciones	0	0	0	0	0	0	1
25	Fabricación de productos metálicos, excepto maquinaria y equipo	39	21	56	28	14	36	2
26	Fabricación de productos informáticos, electrónicos y ópticos	1	2	5	1	1	3	0
27	Fabricación de material y equipo eléctrico	5	0	10	5	1	6	0
28	Fabricación de maquinaria y equipo n.c.o.p.	0	0	5	4	1	6	0
29	Fabricación de vehículos de motor, remolques y semirremolques	0	0	4	0	0	2	0
30	Fabricación de otro material de transporte	0	0	0	0	0	0	0
31	Fabricación de muebles	16	10	13	14	9	7	2
32	Otras industrias manufactureras	28	12	12	6	6	9	1
33	Reparación e instalación de maquinaria y equipo	12	9	39	17	4	14	1
D	Suministro de energía eléctrica, gas, vapor y aire acondicionado	10	12	9	3	2	8	4
35	Suministro de energía eléctrica, gas, vapor y aire acondicionado	10	12	9	3	2	8	4
E	Suministro de agua, actividades de saneamiento, gestión de residuo	2	1	11	3	6	7	3
36	Captación, depuración y distribución de agua	0	1	2	0	0	4	1
37	Recogida y tratamiento de aguas residuales	0	0	1	0	1	1	0
38	Recogida, tratamiento y eliminación de residuos; valorización	2	0	4	2	5	2	2
	Actividades de descontaminación y otros servicios de gestión de residuos	0	0	4	1	0	0	0
F	Construcción	305	133	288	98	50	134	24
41	Promoción y construcción de edificios	63	29	45	14	4	26	10
42	Ingeniería civil	1	4	5	5	5	3	2
43	Actividades de construcción especializada y acabado de edificios	241	100	238	79	41	105	12
G	Comercio al por mayor y al por menor; reparación de vehículos de m	2.742	1.208	1.742	1.545	515	1.436	454
45	Venta y reparación de vehículos de motor y motocicletas	290	92	219	103	39	176	34
46	vehículos de motor y motocicletas	178	91	262	647	33	107	23
47	Comercio al por menor, excepto de vehículos de motor y motocicletas	2.274	1.025	1.261	795	443	1.153	397
H	Transporte y almacenamiento	155	70	143	72	35	103	85
49	Transporte terrestre y por tubería	17	11	17	11	5	21	7
50	Transporte marítimo y por vías navegables interiores	0	0	0	0	0	0	0
51	Transporte aéreo	2	0	0	0	0	1	12
52	Almacenamiento y actividades anexas al transporte	98	38	113	45	26	64	50
53	Actividades postales y de correos	38	21	13	16	4	17	16
I	Hostelería	957	577	486	361	193	620	332
55	Servicios de alojamiento	16	12	1	9	2	28	30
56	Servicios de comidas y bebidas	941	565	485	352	191	592	302
J	Información y comunicaciones	174	68	113	30	21	88	12
58	Edición (incluye programas informáticos)	17	2	2	3	1	9	1
	Actividades cinematográficas, de vídeo y de programas de televisión, grabación de sonido y edición musical	28	10	2	3	0	14	1
59	Actividades de programación y emisión de radio y televisión	2	3	1	0	1	1	0
61	Telecomunicaciones	104	29	95	19	18	48	8
	Programación, consultoría y otras actividades relacionadas con la informática	22	22	10	5	1	12	2
62	Servicios de información	1	2	3	0	0	4	0
63								

3.3. Locales abiertos con Tipo de acceso Puerta de calle y Agrupados, clasificados por Actividad (División) y Distrito

(conclusión)

Acti- vidad	Literal de actividad	15. Ciudad Lineal	16. Hortaleza	17. Villaverde	18. Villa de Vallecas	19. Vicálvaro	20. San Blas- Canillejas	21. Barajas
K	Actividades financieras y de seguros	206	115	89	80	31	124	42
64	Servicios financieros, excepto seguros y fondos de pensiones	162	92	61	64	24	97	35
	Seguros, reaseguros y fondos de pensiones, excepto Seguridad Social obligatoria	19	18	18	13	3	20	4
66	Actividades auxiliares a los servicios financieros y a los seguros	25	5	10	3	4	7	3
L	Actividades inmobiliarias	66	52	23	21	15	41	13
68	Actividades inmobiliarias	66	52	23	21	15	41	13
M	Actividades profesionales, científicas y técnicas	223	149	105	61	26	108	39
69	Actividades jurídicas y de contabilidad	92	52	43	24	16	35	7
	Actividades de las sedes centrales; actividades de consultoría de gestión empresarial	18	6	3	7	1	13	5
71	Servicios técnicos de arquitectura e ingeniería; ensayos y análisis técnicos	37	29	26	3	1	13	5
72	Investigación y desarrollo	2	0	3	0	0	3	0
73	Publicidad y estudios de mercado	25	17	10	7	0	11	7
74	Otras actividades profesionales, científicas y técnicas	21	22	13	8	1	17	5
75	Actividades veterinarias	28	23	7	12	7	16	10
N	Actividades administrativas y servicios auxiliares	212	89	88	65	32	114	48
77	Actividades de alquiler	24	8	12	18	8	25	11
78	Actividades relacionadas con el empleo	4	1	0	0	0	1	1
	Actividades de agencias de viajes, operadores turísticos, servicios de reservas y actividades relacionadas con los mismos	40	18	13	7	6	21	10
80	Actividades de seguridad e investigación	6	4	5	0	1	1	1
81	Servicios a edificios y actividades de jardinería	50	25	25	12	4	28	4
	Actividades administrativas de oficina y otras actividades auxiliares a las empresas	88	33	33	28	13	38	21
O	Administración Pública y defensa; Seguridad Social obligatoria	21	15	23	13	10	26	9
84	Administración Pública y defensa; Seguridad Social obligatoria	21	15	23	13	10	26	9
P	Educación	248	242	144	113	63	142	55
85	Educación	248	242	144	113	63	142	55
Q	Actividades sanitarias y de servicios sociales	274	192	147	95	59	182	63
86	Actividades sanitarias	206	136	96	73	38	115	49
87	Asistencia en establecimientos residenciales	23	27	18	9	5	15	6
88	Actividades de servicios sociales sin alojamiento	45	29	33	13	16	52	8
R	Actividades artísticas, recreativas y de entretenimiento	165	114	85	68	37	94	36
90	Actividades de creación, artísticas y espectáculos	12	5	3	2	0	2	0
91	Actividades de bibliotecas, archivos, museos y otras actividades culturales	10	8	12	9	7	10	5
92	Actividades de juegos de azar y apuestas	47	21	30	15	10	29	5
93	Actividades deportivas, recreativas y de entretenimiento	96	80	40	42	20	53	26
S	Otros servicios	775	415	383	229	135	357	104
94	Actividades asociativas	106	69	68	47	21	70	17
	Reparación de ordenadores, efectos personales y artículos de uso doméstico	150	68	53	33	20	54	11
96	Otros servicios personales	519	278	262	149	94	233	76
U	Actividades de organizaciones y organismos extraterritoriales	4	8	0	0	1	1	0
99	Actividades de organizaciones y organismos extraterritoriales	4	8	0	0	1	1	0
	No consta	29	8	66	127	17	53	38

FUENTE: Área de Gobierno de Economía y Hacienda. Subdirección General de Estadística. Censo de Locales y Actividades. Elaboración propia.

3.4. Locales abiertos con Tipo de acceso Puerta de calle y Agrupados, clasificados por Actividad (Sección) y Tipo de acceso

			Tipo de acceso		
Acti- vidad	Literal de actividad	Ciudad de Madrid	Agrupado	Puerta calle	Puerta calle asociados
	Censo de Locales y Actividades a 1-1-2016	101.734	9.110	91.303	1.321
A	Agricultura, ganadería, silvicultura y pesca	13	0	13	0
B	Industrias extractivas	3	0	3	0
C	Industria manufacturera	2.901	195	2.687	19
D	Suministro de energía eléctrica, gas, vapor y aire acondicionado	105	1	104	0
E	Suministro de agua, actividades de saneamiento, gestión de residuos y descontaminación	69	0	67	2
F	Construcción	2.991	85	2.859	47
G	Comercio al por mayor y al por menor; reparación de vehículos de motor y motocicletas	40.930	6.337	34.428	165
H	Transporte y almacenamiento	2.257	154	2.083	20
I	Hostelería	17.399	828	16.119	452
J	Información y comunicaciones	1.976	65	1.893	18
K	Actividades financieras y de seguros	3.185	77	3.092	16
L	Actividades inmobiliarias	829	42	764	23
M	Actividades profesionales, científicas y técnicas	2.774	116	2.590	68
N	Actividades administrativas y servicios auxiliares	2.512	129	2.364	19
O	Administración Pública y defensa; Seguridad Social obligatoria	754	7	743	4
P	Educación	3.859	49	3.661	149
Q	Actividades sanitarias y de servicios sociales	3.952	43	3.786	123
R	Actividades artísticas, recreativas y de entretenimiento	2.568	122	2.403	43
S	Otros servicios	10.231	506	9.631	94
U	Actividades de organizaciones y organismos extraterritoriales	98	4	93	1
	No consta	2.328	350	1.920	5

FUENTE: Área de Gobierno de Economía y Hacienda. S.G. Estadística. Censo de Locales y Actividades. Elaboración propia.

4. Características de la oferta hotelera

4.1. Habitaciones y Plazas hoteleras por Distrito según Categoría en 2015

Distrito	Total		5 Estrellas		4 Estrellas		3 Estrellas		2 Estrellas		1 Estrella	
	Habita- ciones	Plazas	Habita- ciones	Plazas	Habita- ciones	Plazas	Habita- ciones	Plazas	Habita- ciones	Plazas	Habita- ciones	Plazas
CIUDAD DE MADRID	35.033	65.275	4.061	7.024	22.654	42.898	6.273	11.515	1.668	3.086	377	752
01. Centro	10.037	17.821	760	1.175	5841	10.494	2.468	4.436	910	1.612	58	104
02. Arganzuela	1.322	2.482	0	0	752	1.479	570	1.003	0	0	0	0
03. Retiro	1.128	2.169	215	432	783	1.516	130	221	0	0	0	0
04. Salamanca	4.300	8.234	743	1.447	3.109	5.972	431	781	14	28	3	6
05. Chamartín	2.304	4.383	315	630	1.740	3.227	226	446	0	0	23	80
06. Tetuán	2.592	4.893	0	0	2.219	4.297	151	265	185	270	37	61
07. Chamberí	2.103	3.990	817	1.602	515	946	771	1.442	0	0	0	0
08. Fuencarral-El Pardo	1.150	1.787	653	836	497	951	0	0	0	0	0	0
09. Moncloa-Aravaca	1.473	2.810	274	548	684	1.321	493	898	22	43	0	0
10. Latina	0	0	0	0	0	0	0	0	0	0	0	0
11. Carabanchel	485	942	0	0	420	813	65	129	0	0	0	0
12. Usera	45	77	0	0	0	0	0	0	45	77	0	0
13. Puente de Vallecas	0	0	0	0	0	0	0	0	0	0	0	0
14. Moratalaz	0	0	0	0	0	0	0	0	0	0	0	0
15. Ciudad Lineal	1.274	2.536	0	0	1.006	1.917	164	326	104	293	0	0
16. Hortaleza	766	1.515	0	0	741	1.465	25	50	0	0	0	0
17. Villaverde	0	0	0	0	0	0	0	0	0	0	0	0
18. Villa de Vallecas	326	635	0	0	228	439	0	0	0	0	98	196
19. Vicálvaro	88	176	0	0	0	0	88	176	0	0	0	0
20. San Blas-Canillejas	3.194	6.252	0	0	2.554	4.984	465	929	47	83	128	256
21. Barajas	2.446	4.573	284	354	1.565	3.077	226	413	341	680	30	49

HOSTALES Y PENSIONES

CIUDAD DE MADRID	6.581	11.327	0	0	0	0	1.094	1.957	2.988	5.171	2.499	4.199
01. Centro	5.399	9.241	0	0	0	0	823	1.456	2.718	4.748	1.858	3.037
02. Arganzuela	166	282	0	0	0	0	0	0	18	28	148	254
03. Retiro	0	0	0	0	0	0	0	0	0	0	0	0
04. Salamanca	173	296	0	0	0	0	58	100	16	31	99	165
05. Chamartín	0	0	0	0	0	0	0	0	0	0	0	0
06. Tetuán	178	290	0	0	0	0	81	150	0	0	97	140
07. Chamberí	198	331	0	0	0	0	41	73	79	128	78	130
08. Fuencarral-El Pardo	14	21	0	0	0	0	0	0	0	0	14	21
09. Moncloa-Aravaca	85	118	0	0	0	0	24	34	10	12	51	72
10. Latina	18	21	0	0	0	0	0	0	18	21	0	0
11. Carabanchel	64	107	0	0	0	0	15	28	34	58	15	21
12. Usera	0	0	0	0	0	0	0	0	0	0	0	0
13. Puente de Vallecas	0	0	0	0	0	0	0	0	0	0	0	0
14. Moratalaz	0	0	0	0	0	0	0	0	0	0	0	0
15. Ciudad Lineal	0	0	0	0	0	0	0	0	0	0	0	0
16. Hortaleza	15	28	0	0	0	0	0	0	15	28	0	0
17. Villaverde	0	0	0	0	0	0	0	0	0	0	0	0
18. Villa de Vallecas	123	328	0	0	0	0	0	0	0	0	123	328
19. Vicálvaro	0	0	0	0	0	0	0	0	0	0	0	0
20. San Blas-Canillejas	10	20	0	0	0	0	10	20	0	0	0	0
21. Barajas	138	244	0	0	0	0	42	96	80	117	16	31

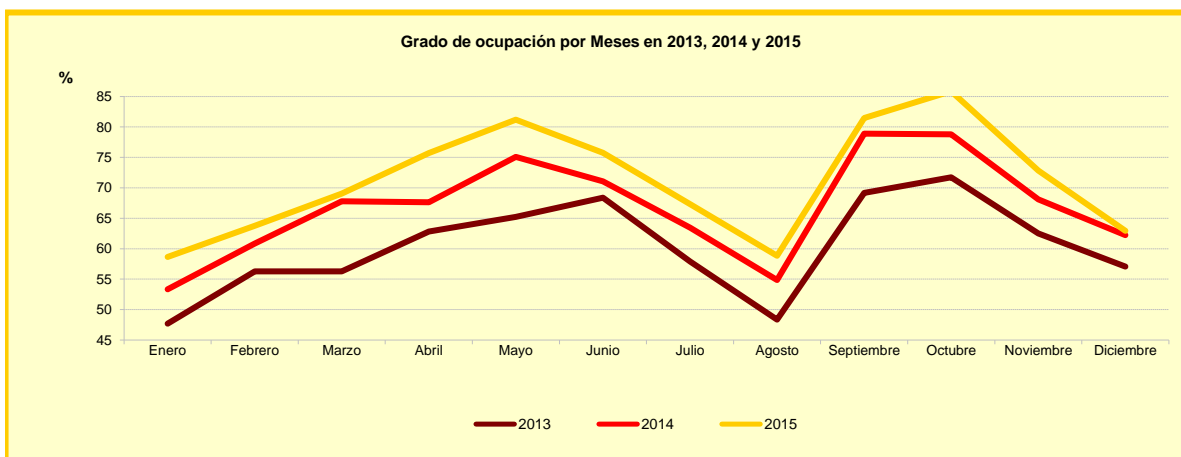
NOTA: La información es proporcionada por la base de datos www.spain.info. Los establecimientos pueden decidir si figuran o no en la misma

FUENTE: Instituto de Turismo de España (TURESPAÑA)

4.2. Viajeros y Pernoctaciones en establecimientos hoteleros por Meses

Año / Mes	Viajeros			Pernoctaciones			Estancia media (días)	Grado de ocupación por habitaciones
	Residencia en			Residencia en				
	Total	España	Extranjero	Total	España	Extranjero		
2013	7.520.834	3.832.576	3.688.258	14.848.661	6.583.530	8.265.131	1,97	60,28
2014	8.384.302	4.356.410	4.027.892	16.520.205	7.479.028	9.041.177	1,97	66,84
2015	8.885.779	4.455.081	4.430.698	17.830.184	7.760.133	10.070.050	2,01	71,12
Enero	608.942	358.732	250.209	1.243.721	658.515	585.206	2,04	58,65
Febrero	623.268	355.642	267.626	1.183.232	598.852	584.380	1,90	63,77
Marzo	718.166	365.883	352.284	1.431.535	628.293	803.242	1,99	69,06
Abril	783.542	391.796	391.746	1.598.325	695.009	903.316	2,04	75,71
Mayo	845.937	378.171	467.766	1.735.984	660.226	1.075.759	2,05	81,20
Junio	775.836	370.996	404.840	1.531.370	619.289	912.082	1,97	75,76
Julio	739.061	336.660	402.401	1.456.883	552.786	904.097	1,97	67,34
Agosto	671.866	318.488	353.378	1.361.204	568.003	793.200	2,03	58,83
Septiembre	817.253	384.219	433.034	1.652.362	668.851	983.511	2,02	81,47
Octubre	873.254	387.123	486.130	1.784.871	681.562	1.103.309	2,04	85,86
Noviembre	729.990	389.504	340.486	1.440.755	668.652	772.104	1,97	72,85
Diciembre	698.664	417.868	280.796	1.409.941	760.095	649.846	2,02	62,95

FUENTE: Instituto Nacional de Estadística (www.ine.es): Encuesta de Ocupación Hotelera



5. Congresos, conferencias y simposios

5.1. Actividades de la Institución Ferial de Madrid (I.F.E.M.A.)

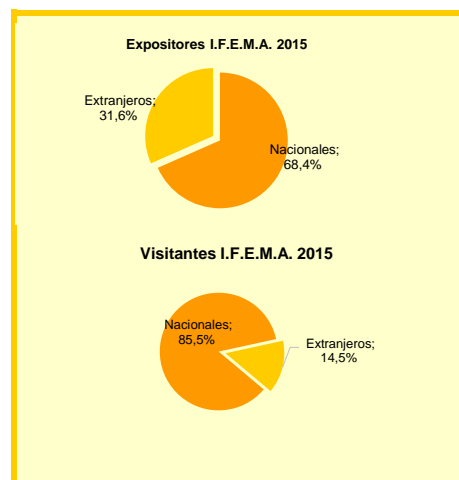
Actividades	2011	2012	2013	2014	2015
Eventos	82	77	78	82	437
Ferias y congresos con exposición	82	77	78	82	72
Congresos y convenciones	365
Expositores	32.834	28.829	24.409	26.238	24.959
Nacionales	25.466	20.786	18.461	19.030	17.070
Extranjeros	7.368	8.043	5.948	7.208	7.889
Visitantes	2.353.318	2.541.295	2.586.098	2.728.576	2.757.512
Profesionales	738.909	709.710	634.317	889.821	792.269
Nacionales	677.493	637.317	569.889	789.524	677.209
Extranjeros	61.416	72.393	64.428	100.297	115.060
Público/Otros pases	1.614.409	1.831.585	1.951.781	1.838.755	1.965.243
Número de días feriales	270	278	259	286	307
Superficie ocupada (m2)	684.000	664.080	545.984	635.911	693.072

FUENTE: Institución Ferial de Madrid (I.F.E.M.A.)

5.2. Eventos y Participantes en congresos, convenciones y seminarios/jornadas celebrados en la ciudad de Madrid en 2015

Eventos y participantes	Eventos	Participantes (en miles)		
		Total	Nacional	Internacional
Total	14.283	1.121	945	265
Congresos	2.714	158	107	51
Convenciones	5.170	403	30	373
Seminarios/Jornadas/Otros

FUENTE: Informe de Medición del "Turismo de Reuniones en Madrid". Año 2015. Tea Cegos para Madrid Convention Bureau



Fuentes, notas y conceptos del Capítulo 4

1. Contabilidad Municipal de la ciudad de Madrid. Cuentas Anuales

Ayuntamiento de Madrid. Área de Gobierno de Economía y Hacienda. Subdirección General de Estadística

La Subdirección General de Estadística del Ayuntamiento de Madrid ha elaborado la Contabilidad Municipal base 2010 correspondiente al periodo 2002–2013(a). El año 2012 es provisional (p) y el 2013 avance(a).

La metodología sigue las directrices establecidas en el Sistema Europeo de Cuentas de 1995 (SEC95) adaptada al cambio de base 2010 que se introduce en la Contabilidad Nacional fruto de diversos cambios:

- **Cambios metodológicos:** el gasto en I+D deja de ser un consumo intermedio y pasa a ser formación bruta de capital fijo, valorándose su depreciación en ejercicios posteriores como consumo de capital fijo, lo que conlleva la reducción de los consumos intermedios de las ramas de actividad que realicen actividades internas o externas de I+D y un aumento de su excedente. El SEC10 extiende la capitalización al gasto en armamento militar, incluyendo las armas y sistemas de apoyo empleados durante más de un año en los servicios de defensa, elevando el consumo de capital fijo de las administraciones públicas. El SEC10 incorpora también un capítulo sobre la elaboración de las cuentas de las administraciones públicas, de manera que se armonizan los métodos y procedimientos de elaboración de dichas cuentas.
- **Cambios estadísticos:** se introduce la información del Censo de Población y Viviendas de 2011 y se actualiza según el mismo cierta información recogida en las encuestas a hogares: Encuesta de Población Activa, Encuesta de Presupuestos Familiares y Encuesta de Condiciones de Vida. También se añade la valoración de la producción de las actividades ilegales (prostitución y tráfico de drogas).

Los cambios anteriores dieron lugar a una revisión de las macromagnitudes y del empleo de la serie de Contabilidad Municipal base 2010 respecto a lo publicado en base 2008. En primer lugar, se reestimaron los agregados de 2008 en adelante, mediante métodos ascendentes y descendentes aplicados a los agregados nacionales y/o regionales obtenidos de la Contabilidad Nacional y Regional de España base 2010. En segundo lugar, se adaptó la serie municipal base 2008 en el periodo 2000-2008 atendiendo a las definiciones del SEC10, revisándose especialmente las tasas interanuales de empleo y capitalizándose el gasto en I+D para estimar su peso en el total de consumos intermedios de la rama, para lo cual se emplearon las encuestas estructurales: Encuesta Anual de Servicios, Encuesta Industrial de Empresas y Encuesta de la Estructura de la Construcción, transformadas de CNAE93 a CNAE09 mediante matrices de conversión en 2000-2007. Esta estimación se contrastó con el peso que suponen los servicios de I+D en cada rama en las tablas input-output del Instituto de Estadística de la Comunidad de Madrid. En tercer lugar, se realizó un enlace geométrico con el fin de repartir la variación del agregado medida a través del cociente de su estimación para el año 2008 entre la base 2010 y la serie obtenida en el paso anterior. Aunque este sistema mantiene las estimaciones globales del 2000 de cada macromagnitud, las series originales sufrieron modificaciones respecto a la base 2008, fruto de la revisión de los agregados de 2008 y de los cambios señalados. Por último, para aquellos casos en los que no fue viable el enlace geométrico (debido fundamentalmente a cambios de orden metodológico a lo largo de todo el periodo), se recurrió a un enlace simple de estimadores ratio (variación de las macromagnitudes por empleado).

Las fuentes de información utilizadas han sido los microdatos de las Encuestas Industrial, de Comercio y de Servicios del INE, Encuesta de la Estructura de la Construcción y Cuentas Anuales del Sector no Financiero; el procedimiento de estimación, para las ramas en que se aplican métodos ascendentes, se basa en el cálculo de estimadores ratio, tomando como referencia los resultados del año anterior y considerando como referencia principal las estimaciones desde el año 2008, por ser el primer año en el que se dispone de información estadística según la CNAE09.

Operaciones estimadas en la Contabilidad Municipal

A) La Producción de Bienes y Servicios (P.1) Actividad realizada bajo control y responsabilidad de una unidad institucional que utiliza mano de obra, capital y bienes y servicios, para producir otros bienes y servicios.

B) Los Consumos Intermedios (P.2) Valor de los bienes y servicios consumidos como insumos en un proceso de producción, excluidos el consumo de activos fijos.

C) La Remuneración de Asalariados (D.1) Pagos en efectivo y en especie de los empleadores a sus asalariados como contrapartida por el trabajo realizado durante el período contable. Como novedad se desglosa en esta nueva base el concepto de cotizaciones sociales a cargo de la empresa del de sueldos y salarios (importe bruto de la remuneración del trabajo en dinero o en especie, incluyendo indemnizaciones y otros gastos de personal)

D) Los Impuestos sobre la producción y las importaciones (D.2) Pagos obligatorios sin contrapartida, en efectivo o en especie, recaudados por las administraciones públicas o las instituciones de la Unión Europea, que gravan la producción y las importaciones de bienes y servicios, la utilización de mano de obra, la propiedad o el uso de la tierra, edificios y otros activos utilizados en la producción. Estos impuestos deben pagarse aunque no se obtengan beneficios.

Se dividen genéricamente en:

- Impuestos sobre los productos (D.21): Impuestos del tipo Valor Añadido (IVA) (D.211); Impuestos y derechos sobre las importaciones, excluido el IVA (D.212); Impuestos sobre los productos, excluidos el IVA y los impuestos sobre las importaciones (D.214)
- Otros impuestos sobre la producción (D.29)

E) Las Subvenciones (D.3)

Son pagos corrientes sin contrapartida que las administraciones públicas o las instituciones de la Unión Europea efectúan a los productores residentes (empresas o hogares), con el fin de influir en sus niveles de producción, en sus precios o en la remuneración de los factores de producción.

Se dividen en:

- Subvenciones a los productos (D.31): Subvenciones a las importaciones (D.311); Otras subvenciones a los productos (D.319)
- Otras subvenciones a la producción (D.39)

F) Producto Interior Bruto a precios de mercado (PIB)

En el SEC95 el PIB puede definirse de tres formas:

- 1) Suma de los valores añadidos brutos de los diversos sectores institucionales o de las diferentes ramas, más impuestos menos subvenciones sobre los productos. Es el saldo de la Cuenta de Producción del total de la economía.
- 2) Suma de los empleos finales interiores de bienes y servicios (Consumo Final Efectivo y Formación Bruta de Capital), más exportaciones y menos importaciones de bienes y servicios.
- 3) Suma de los empleos de la Cuenta de Explotación del total de la economía (Remuneración de los Asalariados, Impuestos menos subvenciones sobre la producción y las importaciones, Excedente de Explotación Bruto y Renta Mixta Bruta).

G) Valor Añadido (VA) Resultado neto de la producción a precios básicos menos los consumos intermedios a precios de adquisición.

H) Excedente de Bruto de Explotación (EBE) Valor Añadido al coste de los factores (VA a precios básicos menos Otros impuestos sobre la producción netos de subvenciones) menos la Remuneración de los Asalariados.

2. Contabilidad Municipal de la Ciudad de Madrid. Cuentas trimestrales

Ayuntamiento de Madrid. Área de Gobierno de Economía y Hacienda. Subdirección General de Estadística

La Subdirección General de Estadística del Ayuntamiento de Madrid presenta la Contabilidad Trimestral de la ciudad de Madrid (CTCM) base 2010 que tiene por finalidad medir, de forma rigurosa, los principales agregados de la actividad económica con periodicidad trimestral, siguiendo los principios y directrices establecidos en el SEC10, que establece un procedimiento indirecto de estimación de basado en la desagregación temporal de los datos de las cuentas anuales, de acuerdo con métodos matemáticos o estadísticos y utilizando indicadores de aproximación que permitan la extrapolación para el año corriente.

Se han tenido en cuenta los cambios metodológicos introducidos por el INE en su Contabilidad Nacional de España base 2010, por lo que las cifras son comparables con las de las comunidades autónomas que conforman el territorio nacional y con las de los países miembros de la Unión Europea. También se ha considerado lo recogido en "Handbook on Quarterly National Accounts" de la Oficina de Estadística de la Unión Europea (EUROSTAT).

Señalar que la aplicación de la **metodología de medidas encadenadas de volumen** resulta más complicada en el caso de las cuentas trimestrales que en el de las cuentas anuales, debido a la complejidad del

encadenamiento que se ha de llevar a cabo sin perder la coherencia entre los datos trimestrales y anuales. De las diferentes técnicas existentes para garantizar dicha coherencia se ha elegido la del **encadenamiento mediante solapamiento anual**, que consiste en utilizar como referencia para las estimaciones trimestrales en volumen los valores medios de los cuatro trimestres del año precedente.

La metodología de elaboración de la CTCM se basa en la obtención de índices de volumen a partir de la elaboración de indicadores trimestrales que permitan una primera aproximación de la serie en términos de volumen y de los precios sectoriales, apoyándose en las estimaciones anuales de la serie homogénea disponible. A partir de la serie estimada en índices de volumen se procede a través de los precios a estimar las correspondientes series en corrientes.

La secuencia de elaboración de la CTCM ha sido:

- Selección de los indicadores económicos que mejor se adapten para la estimación del agregado considerado, exigiendo la presencia de una alta correlación para dotar de la máxima fiabilidad a las estimaciones que se realicen. Además, la serie del indicador deberá ser lo suficientemente larga para que se pueda afirmar que dicha correlación se mantiene en el tiempo y se puedan realizar los tratamientos posteriores. En aquellos sectores donde no exista un indicador simple que explique convenientemente el comportamiento del agregado anual se procederá a la construcción de índices sintéticos. Los indicadores seleccionados se relacionan econométricamente con los agregados macroeconómicos y se establece un tratamiento estadístico de los residuos.
- Modelización de estos indicadores con el programa TRAMO-SEATS mediante modelos ARIMA para disponer de predicciones de observaciones ausentes, corregir el efecto de posibles valores anómalos y calcular estimaciones hacia delante (TRAMO); posteriormente tratar el modelo obtenido para descomponer las series en sus componentes inobservables, calculando la evolución en términos de ciclo-tendencia y ajustado de estacionalidad (SEATS).
- Elaboración, a partir de los indicadores, de un indicador sintético que permita disponer de una primera aproximación a los índices encadenados trimestrales mediante la técnica del solapamiento anual.
- Garantizar la consistencia de las estimaciones trimestrales con las cifras anuales por procedimientos estadísticos robustos, consistentes y eficientes en las series de cantidades, aplicando un método de ajuste.

En consecuencia, las cifras de la CTCM serán objeto de revisiones motivadas por las siguientes causas:

- Revisiones que se realizan en la Contabilidad Anual de la Ciudad de Madrid (CACM), ya que, cualquier cambio o ajuste considerado en las cuentas anuales influirá en las estimaciones realizadas en las cuentas trimestrales, al estar éstas sujetas a la restricción de coherencia cuantitativa con las cifras de la CACM.
- Consolidación de datos provisionales y disponibilidad de observaciones efectivas donde antes sólo se contaba con predicciones.
- Actualización de los índices sintéticos y su consiguiente variación en términos brutos, de ciclo-tendencia y ajustados de estacionalidad.

El método utilizado para la desagregación temporal es un método de ajuste, el cual asegura la consistencia entre las estimaciones trimestrales y anuales. Este método parte de la elección de indicadores económicos que aproximen correctamente el agregado que se pretenda estimar de forma econométrica, elaborando un indicador que constituya una buena aproximación al agregado. Finalmente, el agregado estimado se ajusta teniendo en cuenta las restricciones de suma anual a través de la resolución de un problema de programación matemática.

El método empleado para elaborar el indicador de cada sector podría resumirse en la siguiente secuencia de etapas:

- a) En primer lugar **se especifican y estiman modelos ARIMA** con Análisis de Intervención para los indicadores seleccionados, a través del programa TRAMO-SEATS; estos modelos se utilizan para prolongar con predicciones la serie de observaciones del respectivo indicador y para corregir dicha serie de anomalías que puedan afectar a la estimación de la tendencia.

b) Se procede a **estimar el indicador sintético ponderando según el método de Granger y Newbold** (1986). Para la construcción del índice sintético de cada sector, se calcularán los pesos de Granger-Newbold a partir de las regresiones parciales del VAB sectorial respecto de cada indicador simple. Las varianzas de los errores de predicción derivadas de las predicciones individuales se suponen coincidentes a las varianzas estimadas de la perturbación aleatoria al ajustar los correspondientes modelos de regresión. En un planteamiento general del procedimiento, sería conveniente tener en cuenta las covarianzas entre los dos errores predictivos; no obstante, tal y como los autores señalan en su obra, algunas de estas covarianzas de errores predictivos pueden ser espurias, lo que nos lleva a que, desde un punto de vista operativo, pueda resultar más aconsejable considerar estas covarianzas como nulas. El indicador compuesto trimestral, se calcula aplicando la ecuación anual a los indicadores en frecuencia trimestral, es decir, se supone equivalencia de pesos entre el modelo anual y trimestral. Finalmente, se realiza una estimación del VAB de cada sector en el año en curso, aplicando al VAB anual del último año disponible en la CACM una tasa de crecimiento calculada como promedio ponderado de los crecimientos derivados de los modelos de regresión de cada indicador parcial con el VAB, utilizando como ponderadores los calculados en la construcción del indicador sintético.

c) Obtención de estimaciones trimestrales: Se ha optado por aplicar como **método de trimestralización** uno de la familia de los basados en indicadores, en particular, un método de ajuste que considera la estimación de la serie de mayor frecuencia como la solución de un programa de optimización condicionada. En concreto se ha aplicado como **método de ajuste el que utiliza la función fue propuesta por Causey y Trager** en 1981, que toma como función la suma de las diferencias al cuadrado de las tasas de variación intertrimestral entre el VAB finalmente estimado y el indicador elaborado, incorporando las correspondientes restricciones de suma anual.

3. Actividad económica. Características de los locales con actividad económica según el Censo de Locales y Actividades

Ayuntamiento de Madrid. Área de Gobierno de Economía y Hacienda. Subdirección General de Estadística

Censo de Locales y Actividades

El origen del proyecto se sitúa en un acuerdo de abril de 2008 de la Junta de Gobierno cuya finalidad es la modernización del servicio de concesión de licencias. En virtud de dicho acuerdo y como una medida orientada a la mejora de la gestión administrativa, se crea el Censo informatizado de establecimientos ubicados en la ciudad de Madrid, el cual contendrá la relación ordenada de los mismos con el fin de identificarlos y obtener la información que precisan los distintos servicios del Ayuntamiento para el ejercicio de sus competencias.

Para ello, la Subdirección General de Estadística ha llevado a cabo un trabajo de campo para censar los locales existentes y asignarles su código identificativo, habiéndose remitido la correspondiente notificación del código de local asignado a todos los locales puerta de calle que existían en el momento del trabajo de campo.

Para dotar de cobertura legal a la operación de asignación de dicho código, el Ayuntamiento de Madrid procede a elaborar una Ordenanza que regule la asignación de un código identificativo a los locales con puerta de calle y a las agrupaciones de locales ubicados en el término municipal de Madrid.

Dicha Ordenanza se aprueba por el Pleno el 28/04/2010 (B.O.A.M. 6/05/2010 y B.O.C.M. 6/5/2010), procediéndose al desarrollo de una operación de campo para la asignación inicial del código y de una aplicación informática para la gestión posterior.

Para el mantenimiento del Censo de Locales se ha establecido una serie de procedimientos que permitan mantenerlo actualizado, en la medida de lo posible, y entre estos cabe citar:

- Procedimientos de actualización automática de la parte de las actividades, a partir de la información procedente del Agencia de Gestión de Licencias de Actividades (AGLA) y de las Entidades Colaboradoras en la Gestión de Licencias Urbanísticas (ECLU's) relativa a las licencias, actuaciones comunicadas y declaraciones responsables que regulan la implantación de actividades en el municipio.
- Procedimientos de inspección y control sobre los locales y actividades desarrolladas en la ciudad llevados a cabo por diferentes servicios municipales (inspectores de sanidad y consumo, policía



municipal,...).

Contenido y estructura de la información

La primera idea importante es que existe una separación clara entre local y actividad. Al tratarse de un Censo de Locales y Actividades, se recogen las características asociadas a cada hueco en tanto que unidad física (dirección vial y número de local, accesos,...), y se les asocia la actividad o actividades que se realizan en el mismo, junto con sus titulares.

Los locales según su tipo de acceso

Puerta de calle

Local con acceso directo desde la vía pública.

Agrupado

Local que pertenece a una Agrupación de locales (conjunto de locales situados en el mismo edificio que comparten al menos un acceso común y una gerencia administrativa, p.e. mercados, centros comerciales,...).

Interior

Local al que se accede a través del portal.

Situación de los locales

Esta variable hace referencia a la situación de la actividad del local. Resulta complicado el mantenimiento de esta información, ya que, aunque ya están funcionando diferentes procedimientos de actualización de los datos de actividad, no se dispone de ninguno que informe de cuando una actividad cesa y el local se cierra sin aparecer una nueva actividad.

Abierto

Local activo en el que se desarrolla algún tipo de actividad económica.

Cerrado

Local en el que en ese momento no se realiza ningún tipo de actividad.

Otros

Agrupar a los locales con uso vivienda (locales puerta de calle que se han transformado en vivienda y se utilizan, exclusivamente, como vivienda familiar) y a los locales en obras (en los que se está realizando una reforma).

Codificación de las actividades

Las actividades desarrolladas en los locales están codificadas de acuerdo a una clasificación propia del Ayuntamiento que parte de los antiguos epígrafes de Impuesto de Actividades Económicas (I.A.E.) y de la clasificación que se utilizaba en el censo anterior. Se trata de una clasificación jerárquica con tres niveles: Sección, División y Epígrafe.

Los niveles de "Sección" (compuesto por una letra) y "División" (compuesto por dos dígitos que son además por los que comienza el epígrafe) coinciden con los utilizados por la Clasificación Nacional de Actividades Económicas 2009 (CNAE-09) utilizada por el Instituto Nacional de Estadística (INE). Todos los epígrafes de una misma división empiezan por los dos dígitos de división.

4. Actividad económica. Características de la oferta hotelera

Turespaña

Instituto Nacional de Estadística. Encuesta de Ocupación Hotelera

Encuesta realizada en establecimientos hoteleros inscritos en el registro de la Consejería de Turismo de la Comunidad de Madrid

Viajeros

Todas aquellas personas que realizan una o más pernoctaciones seguidas en el mismo alojamiento. Los viajeros se clasifican por su país de residencia.

Pernoctaciones

Cada noche que un viajero se aloja en el establecimiento.

Estancia media

Aproximación al número de días que, por término medio, los viajeros permanecen en los establecimientos y se calcula como cociente entre las pernoctaciones y el número de viajeros.

Grado de ocupación por habitaciones

Relación, en porcentaje, entre la media diaria de habitaciones ocupadas en el mes y el total de habitaciones disponibles.

5. Actividad económica. Congresos, conferencias y simposios

Institución Ferial de Madrid (IFEMA)

Las cifras ofrecidas se refieren exclusivamente a los certámenes incluidos en el calendario de la Asociación de Ferias Españolas y que ya han sido auditados por dicha asociación.

Madrid Convention Bureau. “Informe de medición del Turismo de Reuniones en Madrid” para Madrid Convention Bureau

Evento

Reunión de trabajo celebrada en cualquiera de las siguientes formas: congresos, conferencias, simposios, foros, seminarios, jornadas, cursos, convenciones, presentaciones y viajes de incentivos.