

Capítulo VI

Infraestructuras Básicas



1. Abastecimiento de agua

1.1. Hm³ de agua por Embalse de procedencia

1.2. Facturación del Consumo de agua en la ciudad de Madrid por Trimestre según Tipo de consumo (miles m³)

1.3. Facturación del Consumo doméstico de agua en la ciudad de Madrid por Habitante y Distrito

2. Gas

2.1. Facturación mensual de Gas natural (millones de kW/h) por Año

3. Telefonía

3.1. Infraestructura telefónica en la ciudad de Madrid por Año

4. Electricidad

4.1. Electricidad facturada (kW/h) en la ciudad de Madrid por Actividad principal

5. Residuos sólidos

5.1. Evolución de los Residuos urbanos domiciliarios en la ciudad de Madrid

5.2. Recogida de Residuos urbanos domiciliarios, Vidrio, Papel y Pilas por Mes

5.3. Residuos sólidos recogidos por Distrito

5.4. Número de Recipientes de sistema hermético, de vidrio y de papel instalados por Distrito

5.5. Producción anual de Residuos urbanos

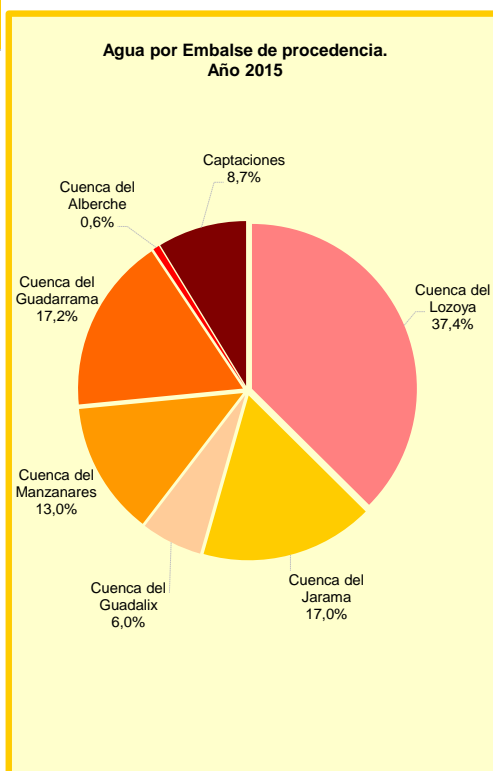
5.6. Retirada de Vehículos abandonados y de Muebles por Distrito y Año

Fuentes, notas y conceptos del Capítulo 6

1. Abastecimientos de agua

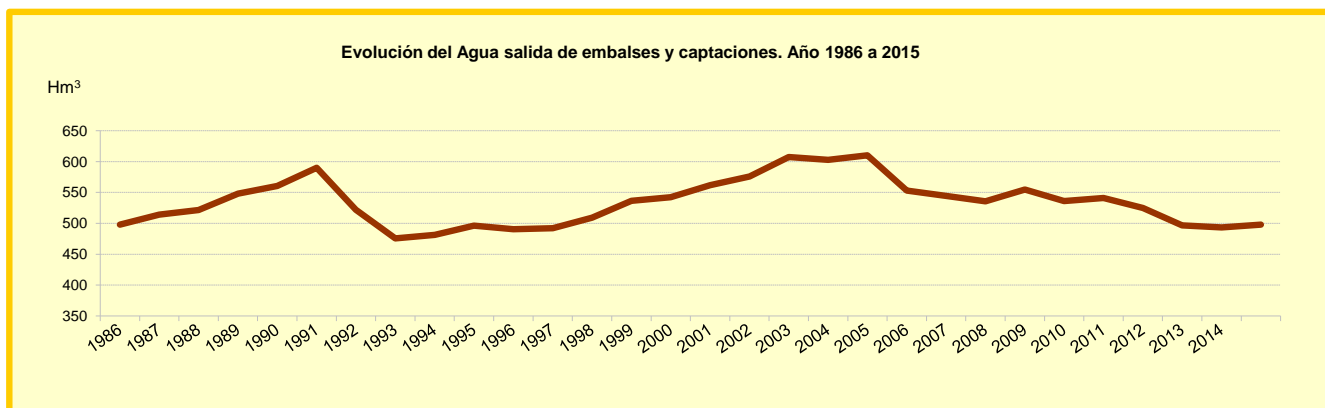
1.1. Hm³ de agua por Embalse de procedencia

	2007	2008	2009	2010	2011	2012	2013	2014	2015
TOTAL	544,4	535,8	554,8	536,0	540,9	524,9	496,8	493,4	497,7
Cuenca del Lozoya									
Pinilla	4,0	3,5	3,7	3,9	3,9	3,7	3,7	3,2	3,3
Villar	22,5	9,6	28,6	9,8	27,9	24,6	24,7	25,6	34,7
Atazar	114,9	126,7	161,6	139,0	212,5	143,9	155,1	199,7	148,3
Cuenca del Jarama									
Vado	100,2	67,4	55,2	112,5	85,2	33,0	105,3	65,3	84,5
Cuenca del Guadalix									
Pedrezuela	33,7	24,4	32,6	36,0	21,7	25,2	19,1	26,7	29,9
Cuenca del Manzanares									
Santillana	37,2	53,0	64,7	48,3	55,4	48,0	38,4	37,2	53,4
Navacerrada	15,4	3,7	10,5	9,9	13,2	7,3	10,1	12,8	11,5
Cuenca del Guadarrama									
Jarosa	13,8	11,0	16,4	19,7	16,9	9,0	15,2	16,7	14,0
Valmayor	142,6	130,1	104,4	40,4	38,7	138,8	58,7	60,6	71,6
Cuenca del Alberche									
La Aceña	0,5	0,6	0,8	2,1	0,6	3,2	2,1	2,1	2,2
Los Morales	3,8	2,7	3,0	0,7	2,2	0,6	0,7	0,8	0,9
Cuenca del Tajo									
ETAP del Tajo	3,1	10,8	6,9	4,0	..
Captaciones									
Sorbe	2,8	0,0	0,0	0,0	11,3	8,1	3,1
Aguas subterráneas	34,4	1,9	5,6	19,2	12,0	18,1	15,8	8,3	7,4
Picadas (Alberche)	0,0	80,6	44,7	62,9	32,0	58,5	29,7	22,2	32,9
La Parra	0,0	0,0	0,0	0,0	0,9	0,1	0,0
San Juan-Rozas	0,0	0,0	0,0	0,0	0,0	0,0	0,0	0,0	..
Los Ramos	18,6	20,6	23,1	31,6	14,7



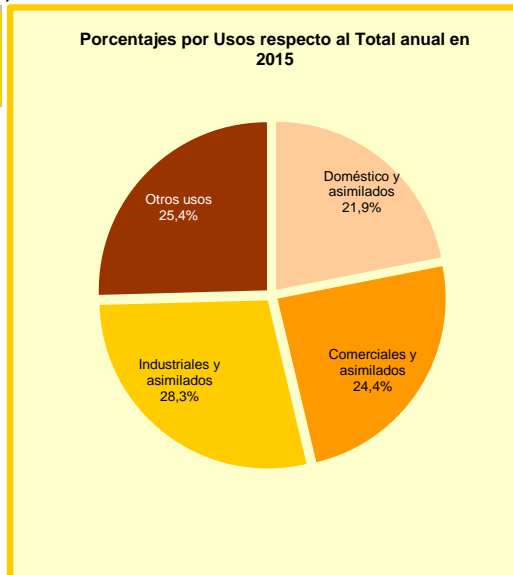
NOTA: ETAP del Tajo (Estación de Tratamiento de Agua Potable)

FUENTE: Canal de Isabel II Gestión, S.A.

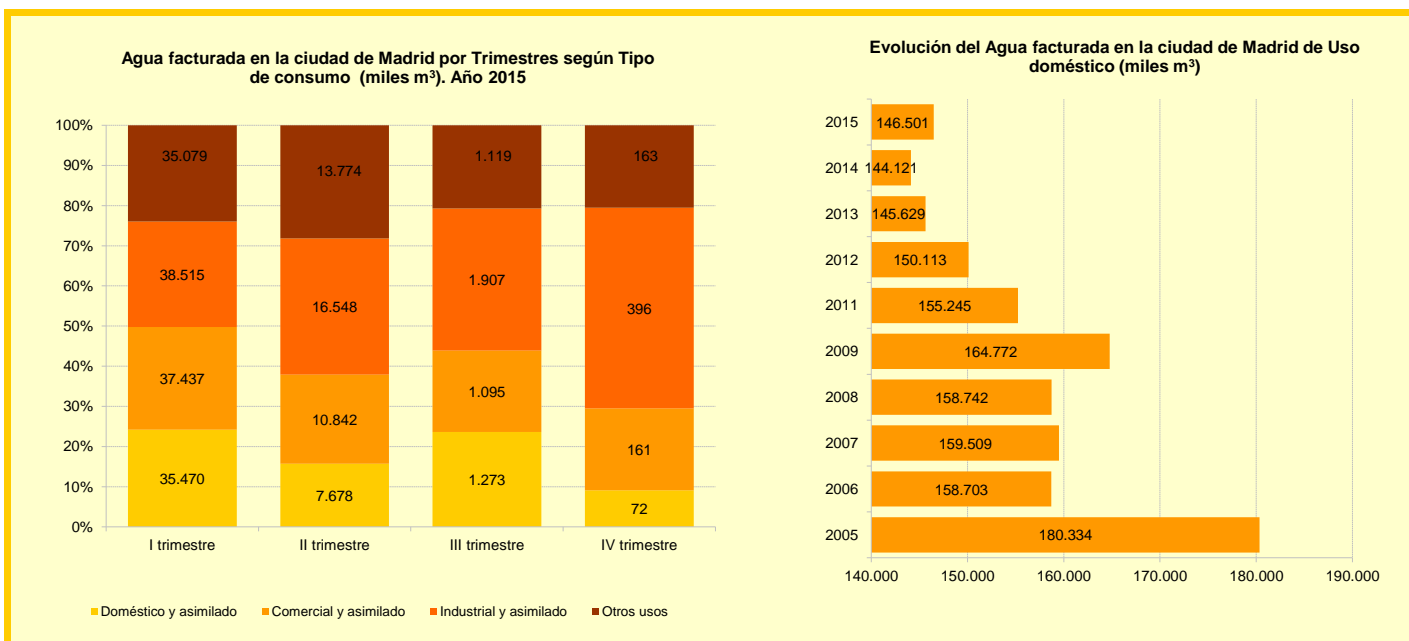


1.2. Facturación del Consumo de agua en la ciudad de Madrid por Trimestre según Tipo de consumo (miles m³)

	TOTAL	Porcentajes por usos respecto al total anual	Trimestre			
			I	II	III	IV
2013 Total	198.929	100	43.507	50.459	53.738	51.225
Doméstico y asimilados	145.629	73	34.554	38.991	36.539	35.545
Comerciales y asimilados	47.402	24	7.690	10.259	15.084	14.369
Industriales y asimilados	5.367	3	1.224	1.138	1.842	1.164
Otros usos	530	0	38	72	273	147
2014 Total	197.537	100	45.073	47.542	55.075	49.847
Doméstico y asimilados	144.121	73	35.802	35.973	37.403	34.943
Comerciales y asimilados	47.497	24	7.927	10.407	15.465	13.698
Industriales y asimilados	5.313	3	1.269	1.057	1.913	1.075
Otros usos	606	0	76	105	293	131
2015 Total	203.151	100	146.501	48.843	5.395	791
Doméstico y asimilados	44.493	22	35.470	7.678	1.273	72
Comerciales y asimilados	49.535	24	37.437	10.842	1.095	161
Industriales y asimilados	57.451	28	38.515	16.548	1.907	396
Otros usos	51.671	25	35.079	13.774	1.119	163



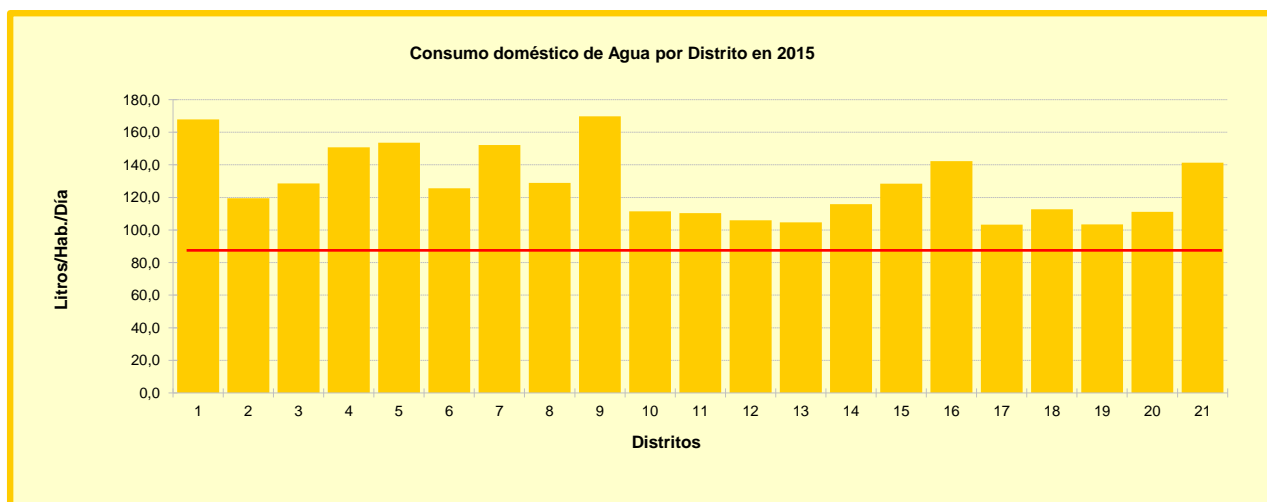
FUENTE: Canal de Isabel II Gestión, S.A.



1.3. Facturación del Consumo doméstico de agua en la ciudad de Madrid por Habitante y Distrito

Distrito	2014			2015		
	Consumo de agua (m ³)	Litros habitante/día	Índice Madrid Ciudad = 100	Consumo de agua (m ³)	Litros habitante/día	Índice Madrid Ciudad = 100
Ciudad de Madrid	144.120.536	125,2	100,0	146.500.848	127,3	100,0
01. Centro	7.923.991	163,6	130,7	8.078.181	167,8	131,9
02. Arganzuela	6.515.509	118,3	94,5	6.579.395	119,5	93,9
03. Retiro	5.466.275	126,6	101,1	5.547.876	128,5	101,0
04. Salamanca	7.596.068	145,5	116,3	7.854.482	150,7	118,4
05. Chamartín	7.880.252	152,0	121,4	7.958.709	153,5	120,6
06. Tetuán	6.817.408	123,1	98,4	6.950.905	125,5	98,6
07. Chamberí	7.521.017	149,4	119,3	7.629.917	152,1	119,5
08. Fuencarral-El Pardo	10.832.032	127,5	101,8	11.017.112	128,9	101,3
09. Moncloa-Aravaca	7.052.240	166,8	133,3	7.203.353	169,7	133,3
10. Latina	9.411.409	109,2	87,2	9.519.649	111,4	87,5
11. Carabanchel	9.640.677	109,4	87,4	9.712.521	110,4	86,7
12. Usera	5.066.989	104,2	83,3	5.155.848	105,9	83,2
13. Puente de Vallecas	8.523.670	102,7	82,0	8.662.490	104,7	82,3
14. Moratalaz	4.034.655	115,8	92,5	4.006.717	115,9	91,1
15. Ciudad Lineal	9.880.083	127,1	101,5	9.946.458	128,5	101,0
16. Hortaleza	8.837.791	139,5	111,5	9.140.607	142,3	111,8
17. Villaverde	5.241.546	101,6	81,2	5.312.487	103,2	81,1
18. Villa de Vallecas	3.915.249	108,1	86,4	4.147.666	112,6	88,5
19. Vicálvaro	2.643.435	104,1	83,2	2.627.999	103,5	81,3
20. San Blas-Canillejas	6.180.822	110,7	88,5	6.205.538	111,2	87,4
21. Barajas	2.279.901	136,8	109,3	2.372.537	141,3	111,0
No consta Distrito	859.517	870.401

FUENTE: Canal de Isabel II Gestión, S.A. Elaboración propia: Ayuntamiento de Madrid. Subdirección General de Estadística



2. Gas

2.1. Facturación mensual de Gas natural (millones de Kw/h) por Año

Mes	Uso	2014	2015
TOTAL	Total	8.193	7.910
	Doméstico + Comercial	6.351	6.104
Enero	Industrial	1.842	1.806
	Total	1.464	1.400
Febrero	Doméstico + Comercial	1.217	1.113
	Industrial	247	287
Marzo	Total	1.489	1.530
	Doméstico + Comercial	1.251	1.274
Abril	Industrial	238	256
	Total	1.091	1.136
Mayo	Doméstico + Comercial	889	935
	Industrial	202	201
Junio	Total	892	957
	Doméstico + Comercial	749	822
Julio	Industrial	143	135
	Total	489	484
Agosto	Doméstico + Comercial	381	389
	Industrial	108	95
Septiembre	Total	365	314
	Doméstico + Comercial	267	225
Octubre	Industrial	98	88
	Total	262	227
Noviembre	Doméstico + Comercial	161	143
	Industrial	101	84
Diciembre	Total	205	161
	Doméstico + Comercial	122	110
Enero	Industrial	83	51
	Total	229	236
Febrero	Doméstico + Comercial	133	119
	Industrial	96	117
Marzo	Total	309	309
	Doméstico + Comercial	191	193
Abril	Industrial	118	117
	Total	533	561
Mayo	Doméstico + Comercial	348	384
	Industrial	185	177
Junio	Total	865	595
	Doméstico + Comercial	642	398
Julio	Industrial	223	197

NOTA: Con motivo de la liberalización del mercado del gas, la fuente ha facilitado de distinta manera los datos. Hasta junio de 2012 el último mes de cada trimestre englobaba el consumo trimestral producido por el acceso de terceros a la Red. A partir de junio de 2012 sólo facilitan datos trimestrales por uso.

FUENTE: Gas Natural SDG, S.A.

3. Telefonía

3.1 Infraestructura telefónica en la ciudad de Madrid por Año

Infraestructura	2011	2012	2013	2014	2015
Líneas RTB	951.646	867.509	910.596	870.223	839.495
Líneas RDSI	70.970	62.464	53.269	45.092	37.751
Conexiones ADSL	470.197	520.267	543.711	557.341	565.886
Cabinas	2.143	1.750	1.461	1.357	1.142

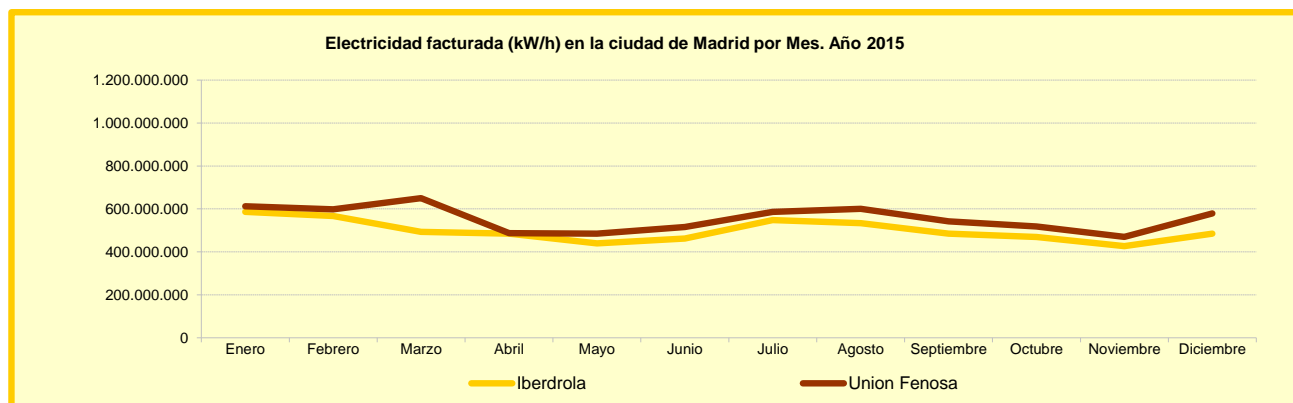
FUENTE: Telefónica. Dirección de Madrid

4. Electricidad

4.1. Electricidad facturada (kW/h) en la ciudad de Madrid por Actividad principal en 2015

Actividad principal	2015		
	Total	Iberdrola	Unión Fenosa
Total	12.629.755.709	5.983.844.664	6.645.911.045
Agricultura, ganadería, silvicultura, caza, pesca	5.084.922	2.581.876	2.503.046
Extracción y aglomeración carbones	508.089	55.797	452.292
Extracción petróleo y gas	1.508.815	415.795	1.093.020
Combust.nuclear y otras energías	379.495	25.771	353.724
Coquerías	0	0	0
Refinerías de petróleo	1.825.509	66.199	1.759.310
Producción y distribución energía eléctrica	32.121.289	3.679.882	28.441.407
Fábricas gas-distribución gas	13.140.962	3.556.132	9.584.830
Minas y canteras (no energéticas)	320.218	50.244	269.974
Siderurgia y fundición	3.373.630	2.128.102	1.245.528
Metalurgia no férrea	4.121.410	341.895	3.779.515
Industria del vidrio	436.491	91.710	344.781
Cementos, cales y yesos	783.348	312.656	470.692
Otros materiales construcción	33.810.803	2.507.366	31.303.437
Química y petroquímica	24.779.781	8.387.737	16.392.044
Máquinas y transformados metálicos	105.234.647	24.395.423	80.839.224
Construcción y reparación naval	712.075	437.253	274.822
Construcción automóviles y bicicletas	63.646.505	34.383.457	29.263.048
Construcción otros medios transporte	15.933.275	705.525	15.227.750
Alimentación, bebidas y tabaco	63.204.683	31.317.110	31.887.573
Industria textil, confección, cuero y calzado	44.733.165	22.057.962	22.675.203
Industria de madera y corcho	2.703.985	1.284.856	1.419.129
Pastas papeleras, papel, cartón manipulados	7.195.232	2.396.538	4.798.694
Artes gráficas y edición	49.670.769	14.321.111	35.349.658
Ind.caucho, plásticas y otras no especificadas	71.595.830	18.878.615	52.717.215
Construcción y obras públicas	180.398.876	115.559.175	64.839.701
Transporte por ferrocarriles	291.402.346	204.075.858	87.326.488
Otras empresas transporte	744.233.730	361.901.412	382.332.318
Hostelería	783.578.129	408.535.052	375.043.077
Comercio y servicios	3.288.360.442	1.269.630.195	2.018.730.247
Administración y otros servicios públicos	2.326.776.140	1.308.611.910	1.018.164.230
Alumbrado público	83.224.680	0	83.224.680
Usos domésticos	4.367.649.986	2.130.455.802	2.237.194.184
No especificados	14.739.853	10.696.250	4.043.603
Distribuidores (reventas)	358.363	0	358.363
No consta	2.208.238	0	2.208.238

FUENTE: Iberdrola. Gas Natural Unión Fenosa Distribución

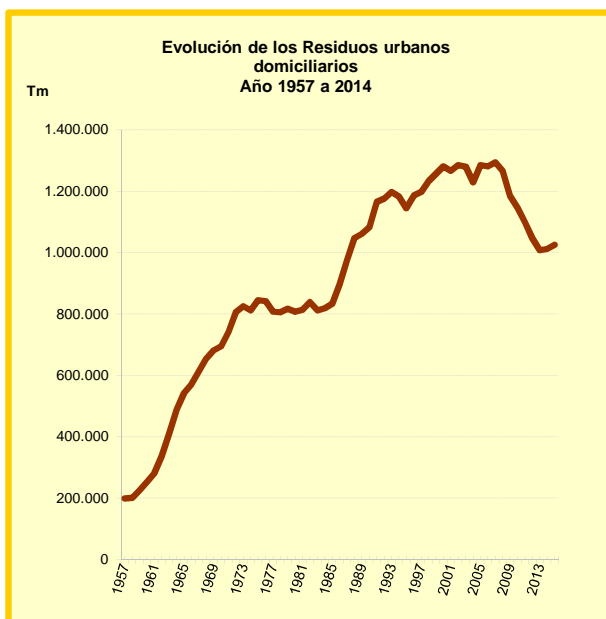


5. Residuos sólidos

5.1. Evolución de los Residuos urbanos domiciliarios en la ciudad de Madrid

Años	Toneladas	Población calculada a 1 de julio	Kgs./Habitante
2006	1.280.813	3.167.424	404,37
2007	1.294.156	3.187.062	406,07
2008	1.266.657	3.238.208	391,16
2009	1.185.119	3.273.006	362,09
2010	1.145.556	3.284.110	348,82
2011	1.098.367	3.269.861	335,91
2012	1.046.586	3.237.937	323,23
2013	1.007.986	3.215.633	313,46
2014	1.011.987	3.166.130	319,63
2015	1.025.199	3.141.991	326,29

FUENTE: Área de Gobierno de Medio Ambiente y Movilidad. Dirección General de Servicios de Limpieza y Residuos.



5.2. Recogida de Residuos urbanos domiciliarios, Vidrio, Papel y Pilas por Mes

Año / Mes	Residuos urbanos domiciliarios (Tm)	Papel (kg.)	Vidrio (kg.)	Pilas (Kg.)	
				Total	Mobiliario urbano
2013	1.007.986	39.956.470	41.835.970	226.860	63.622
2014	1.011.987	34.320.403	40.334.300	222.657	59.154
2015	1.025.199	33.544.304	43.807.260	249.923	51.240
Enero	88.037	3.175.518	4.819.320	24.096	6.120
Febrero	78.673	2.460.190	3.506.880	13.701	5.120
Marzo	86.789	2.749.821	3.664.580	21.020	5.000
Abril	84.167	2.752.633	3.599.240	27.927	4.480
Mayo	89.515	2.764.419	3.581.200	23.462	2.920
Junio	89.077	3.038.334	3.554.640	15.751	3.980
Julio	85.119	2.734.279	3.406.420	19.692	2.600
Agosto	67.202	2.177.060	2.383.860	18.296	4.340
Septiembre	85.842	3.079.530	3.239.120	14.982	2.720
Octubre	91.489	2.949.520	3.707.000	27.213	5.260
Noviembre	87.587	2.630.745	3.623.220	22.245	5.020
Diciembre	91.702	3.032.255	4.721.780	21.538	3.680

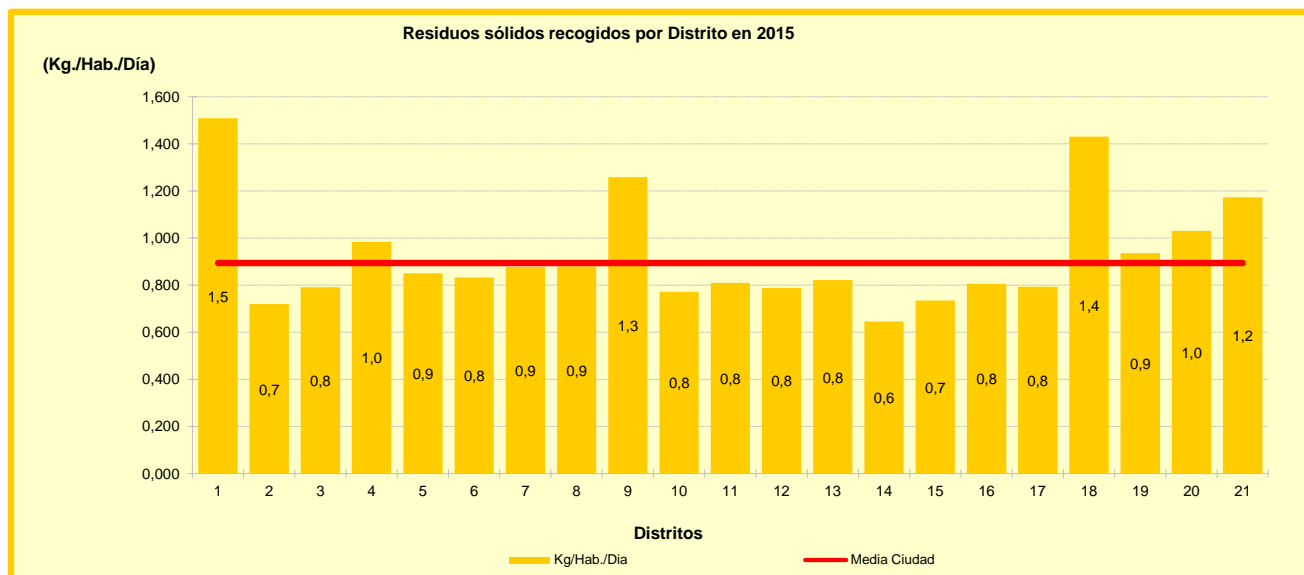
FUENTE: Área de Gobierno de Medio Ambiente y Movilidad. Dirección General de Servicios de Limpieza y Residuos.

5.3. Residuos sólidos recogidos por Distrito

Distrito	Toneladas			Kg/Hab. ⁽¹⁾ /Año			Kg/Hab. ⁽¹⁾ /Día
	2013	2014	2015	2013	2014	2015	2015
Ciudad de Madrid	1.007.986	1.011.987	1.025.199	327,75	319,63	326,29	0,89
01. Centro	67.081	68.767	72.216	484,69	512,15	550,82	1,51
02. Arganzuela	37.682	37.807	39.431	244,59	249,37	262,57	0,72
03. Retiro	33.633	33.692	34.051	279,69	283,74	288,73	0,79
04. Salamanca	46.550	47.321	51.133	319,66	329,54	359,11	0,98
05. Chamartín	43.984	44.129	43.886	304,29	309,27	310,29	0,85
06. Tetuán	44.946	44.797	45.846	288,70	293,71	303,90	0,83
07. Chamberí	44.548	44.535	43.966	315,76	321,35	320,25	0,88
08. Fuencarral-El Pardo	73.970	74.685	74.714	316,31	321,02	320,81	0,88
09. Moncloa-Aravaca	52.887	52.151	53.256	451,87	450,69	459,50	1,26
10. Latina	64.561	63.811	65.963	265,03	268,17	281,63	0,77
11. Carabanchel	72.109	73.956	70.986	291,46	304,62	295,49	0,81
12. Usera	39.201	37.391	38.202	288,11	279,76	287,78	0,79
13. Puente de Vallecas	69.282	68.729	67.806	297,04	300,47	299,85	0,82
14. Moratalaz	22.821	23.282	22.359	232,96	242,09	235,82	0,65
15. Ciudad Lineal	57.941	57.891	56.764	264,55	270,20	268,09	0,73
16. Hortaleza	49.462	50.218	51.268	284,32	290,77	294,06	0,81
17. Villaverde	40.032	40.332	40.713	277,45	283,95	289,57	0,79
18. Villa de Vallecas	50.545	51.937	52.044	518,46	525,85	522,34	1,43
19. Vicálvaro	22.556	23.694	23.692	320,44	339,80	341,57	0,94
20. San Blas-Canillejas	50.585	49.631	57.319	325,14	323,60	375,99	1,03
21. Barajas	23.610	23.233	19.586	512,27	509,65	428,13	1,17

(1) Población calculada a 1 de julio de cada año

FUENTE: Área de Gobierno de Medio Ambiente y Movilidad. Dirección General de Zonas Verdes, Limpieza y Residuos



5.4. Número de Recipientes de sistema hermético, de vidrio y de papel instalados por Distrito en 2015

Distrito	Recogida hermética			Litros por habitante	Número de contenedores		
	Número de contenedores	Capacidad (litros)	Habitantes (01.01)		Vidrio	Papel en vía pública	Papel en centros oficiales
Ciudad de Madrid	335.973	106.125.900	3.141.991	34	6.044	6.564	4.198
01. Centro	22.319	5.153.660	131.106	39	186	159	301
02. Arganzuela	14.470	3.562.010	150.177	24	294	273	190
03. Retiro	12.260	2.911.940	117.934	25	218	207	121
04. Salamanca	22.617	5.133.510	142.388	36	274	248	118
05. Chamartín	23.812	5.572.250	141.435	39	325	295	228
06. Tetuán	20.374	6.231.160	150.860	41	272	244	166
07. Chamberí	22.229	5.243.360	137.286	38	228	196	263
08. Fuencarral-El Pardo	24.219	8.838.440	232.889	38	477	552	506
09. Moncloa-Aravaca	22.254	7.350.680	115.901	63	298	282	624
10. Latina	16.199	6.578.040	234.222	28	456	470	172
11. Carabanchel	11.677	6.614.540	240.230	28	416	468	154
12. Usera	10.905	3.407.810	132.744	26	216	218	119
13. Puente de Vallecas	17.865	5.894.900	226.135	26	359	391	128
14. Moratalaz	3.822	2.157.180	94.813	23	179	183	55
15. Ciudad Lineal	23.448	6.337.840	211.736	30	415	449	176
16. Hortaleza	20.183	5.914.370	174.343	34	383	413	233
17. Villaverde	8.010	4.560.510	140.599	32	263	350	137
18. Villa de Vallecas	9.308	3.751.660	99.636	38	186	413	106
19. Vicálvaro	4.090	2.161.920	69.363	31	133	170	75
20. San Blas-Canillejas	17.833	6.127.700	152.447	40	333	413	196
21. Barajas	8.079	2.622.420	45.747	57	133	170	130

FUENTE: Área de Gobierno de Medio Ambiente y Movilidad. Dirección General de Zonas Verdes, Limpieza y Residuos

5.5. Producción anual de Residuos urbanos (Tm¹)

Origen	2011	2012	2013	2014	2015
Ciudad de Madrid	1.354.581	1.266.441	1.213.499	1.219.623	1.242.183
Generados por los ciudadanos	1.114.482	1.054.261	1.011.196	1.012.112	1.022.937
Recogida selectiva domiciliaria	990.669	948.437	915.697	922.451	932.464
Bolsa de restos	913.897	876.542	850.931	858.135	866.907
Bolsa de envases	76.772	71.896	64.766	64.316	65.557
Otras recogidas	103.042	92.854	81.792	76.703	77.351
Vidrio	42.360	42.404	41.836	40.334	43.807
Papel-cartón	60.682	50.450	39.956	36.369	33.544
Residuos voluminosos	7.950	7.579	6.042	5.795	6.516
Restos de animales	363	363	309	177	143
Puntos Limpios (*)	12457,2	5028	7.356	6.986	6.463
Generados por la actividad económica	240.099	212.180	202.303	207.511	219.246
Limpiezas viarias	116.619	104.756	102.689	114.726	123.376
Empresas y Organismos (2)	123.480	107.424	99.613	92.785	95.870

NOTAS: (1) No se incluyen ni Rivas-Vaciamadrid ni Arganda del Rey

(2) Residuos procedentes de la hostelería, restauración, mercados,

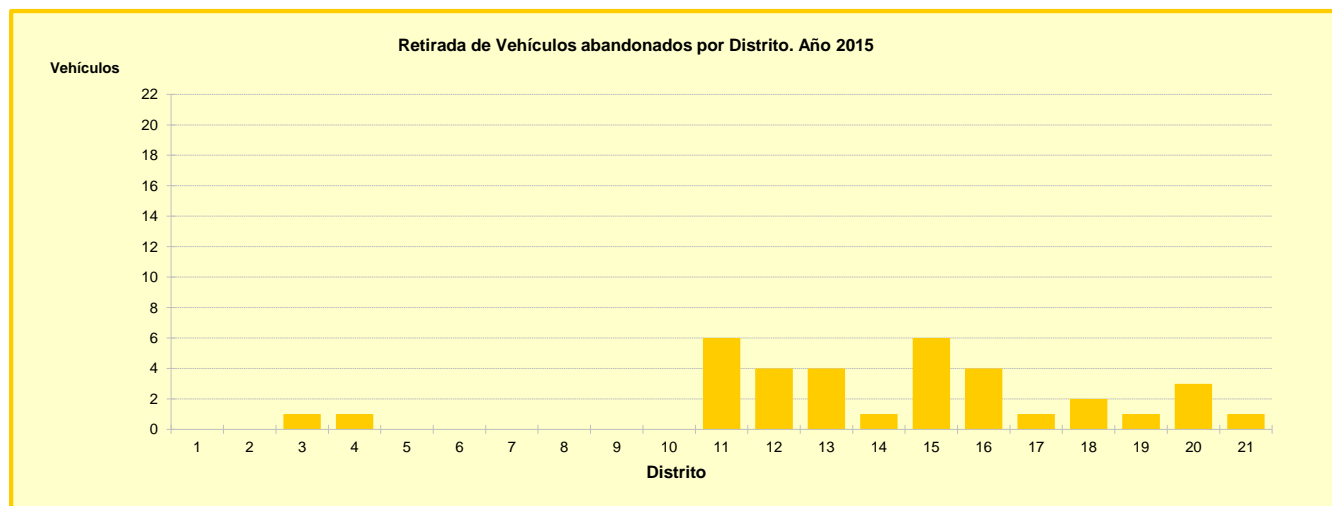
(*) Se procede a corregir el dato 2011 de Puntos Limpios

FUENTE: Área de Gobierno de Medio Ambiente y Movilidad. Dirección General Parque Tecnológico Valdemingómez

5.6. Retirada de Vehículos abandonados por Distrito y Año

Distrito	2013	2014	2015
Ciudad de Madrid	76	42	35
01. Centro	0	0	0
02. Arganzuela	0	0	0
03. Retiro	0	0	1
04. Salamanca	1	0	1
05. Chamartín	2	1	0
06. Tetuán	0	0	0
07. Chamberí	0	0	0
08. Fuencarral-El Pardo	5	3	0
09. Moncloa-Aravaca	2	1	0
10. Latina	3	1	0
11. Carabanchel	5	3	6
12. Usera	2	2	4
13. Puente de Vallecas	1	8	4
14. Moratalaz	4	1	1
15. Ciudad Lineal	22	10	6
16. Hortaleza	11	3	4
17. Villaverde	0	2	1
18. Villa de Vallecas	3	2	2
19. Vicálvaro	3	2	1
20. San Blas-Canillejas	12	3	3
21. Barajas	0	0	1

FUENTE: Área de Gobierno de Medio Ambiente y Movilidad. Dirección General de Gestión y Vigilancia de la Circulación



Fuentes, notas y conceptos del capítulo 6

1. Abastecimientos de agua

Canal de Isabel II (enero-junio) y Canal de Isabel II Gestión S.A. (julio-diciembre)

Canal de Isabel II ha creado, amparada en la Ley 3/2008 de Medidas Fiscales y Administrativas, la sociedad Canal de Isabel II Gestión, S.A., que a partir del 1 de julio de 2012 presta los servicios que prestaba Canal de Isabel II en virtud de la Ley 17/1984.

Consumo doméstico:

Engloba el destinado exclusivamente a viviendas y el que se realice para calefacción, garajes, jardines, piscinas y demás servicios comunes en régimen de comunidad, así como los locales de una misma finca sin acometida independiente.

Consumo industrial:

Comprende el realizado en tomas contratadas exclusivamente para actividades de este tipo.

Otros usos:

Recoge todos aquellos usos no incluidos en los anteriores grupos y los que se realicen en acometidas destinadas a riegos en general, fuentes públicas, parques y jardines públicos, así como los solares.

Consumo por habitante:

El número de habitantes para un año "T" es el promedio de las cifras oficiales que resultan de las revisiones anuales del padrón municipal de habitantes a 1 de enero de los años "T" y "T+1".

2. Gas

Gas Natural SDG, S.A.

A partir de la Ley 34/1998 aparece la liberalización del sector aunque no surgen nuevos distribuidores hasta 2001; esta participación de otras compañías va evolucionando progresivamente.

3. Telefonía

Telefónica. Dirección de Madrid

4. Electricidad

Unión Fenosa

Iberdrola

Cada una de las dos compañías eléctricas suministradoras de electricidad en el municipio de Madrid ha facilitado la información correspondiente a sus respectivas infraestructuras y consumos en sus zonas de abastecimiento. Iberdrola engloba a las antiguas Hidroeléctrica e Iberduero, y Unión Fenosa es la antigua Unión Eléctrica.

Actividad principal:

La clasificación de sectores económicos se basa en la CNAE-93 y se estableció por acuerdo entre las empresas eléctricas y el Ministerio de Industria y Energía.

Distribuidores (reventas):

Refleja otras compañías suministradoras de energía eléctrica existentes desde la liberalización eléctrica. (Ley 54/1997).



5. Residuos sólidos

Ayuntamiento de Madrid. Área de Gobierno de Medio Ambiente y Movilidad. Dirección General de Limpieza y Residuos

Residuos urbanos domiciliarios:

Residuos recogidos a través de los contenedores grises con tapa naranja (restos orgánicos) y los contenedores amarillos (envases); la recogida de papel, vidrio y pilas corresponde a recogida de aportación y se realiza mediante los contenedores instalados en las calles; el total de pilas engloba las recogidas puerta a puerta y las recogidas a través de mobiliario urbano.

Sistema hermético:

Hace referencia al total de cubos y contenedores cerrados existentes (su instalación y mantenimiento), entregados a las fincas para la evacuación de residuos.

Ayuntamiento de Madrid. Área de Gobierno de Medio Ambiente y Movilidad. Dirección General Parque Tecnológico Valdemingómez

Ayuntamiento de Madrid. Área de Gobierno de Medio Ambiente y Movilidad. Dirección General de Gestión y Vigilancia de la Circulación