

Capítulo IX

Educación



1. Padrón Municipal de Habitantes

- 1.1. Población de 25 y más años clasificada por Nivel de estudios terminados, según Sexo y Edad
- 1.2. Población de 25 y más años clasificada por Nivel de estudios terminados, según Distrito

2. Enseñanzas de Régimen General

- 2.1. Alumnos de Enseñanzas de Régimen General por Distrito según Dependencia orgánica del centro
- 2.2. Alumnos de Educación Infantil por Distrito según Dependencia orgánica del centro
- 2.3. Alumnos de Educación Primaria por Distrito según Dependencia orgánica del centro
- 2.4. Alumnos de Enseñanza Secundaria Obligatoria por Distrito según Dependencia orgánica del centro
- 2.5. Alumnos de Bachillerato por Distrito según Dependencia orgánica del centro
- 2.6. Alumnos de Educación Especial por Distrito según Dependencia orgánica del centro

3. Educación Universitaria. Universidad Complutense

- 3.1. Centros, Profesores y Alumnos matriculados, según Dependencia orgánica del centro
- 3.2. Alumnos matriculados por Sexo y Curso
- 3.3. Facultades. Alumnos matriculados por Sexo y Curso

4. Educación Universitaria. Universidad Autónoma

- 4.1. Alumnos matriculados según Centro (Centros propios de la U.A.M.) por Año académico
- 4.2. Alumnos matriculados según Centro (Centros adscritos a la U.A.M.) por Año académico

5. Educación Universitaria. Universidad Politécnica

- 5.1. Centros y Alumnos matriculados por Año académico y Sexo, según Dependencia de los centros
- 5.2. Alumnos matriculados por Año académico y Sexo

6. Formación Técnico Profesional

- 6.1. Acciones de empleo realizadas por la Agencia para el Empleo de Madrid
Alumnos matriculados por Sexo, Edad y Curso
- 6.2. Acciones de empleo realizadas por la Agencia para el Empleo de Madrid y Alumnos según Programa

Fuentes, notas y conceptos del Capítulo 9

1. Padrón Municipal de Habitantes a 1 de enero de 2016

1.1 Población de 25 y más años por Nivel de estudios terminados según Sexo y Edad

Sexo / Nivel de estudios	Total ⁽¹⁾	Edad						
		25 a 34 años	35 a 44 años	45 a 54 años	55 a 64 años	65 a 74 años	75 a 84 años	85 y más años
Ambos sexos	2.450.090	418.585	529.107	486.344	368.394	295.205	237.445	115.010
No sabe leer ni escribir	14.202	915	1.078	1.539	1.574	2.034	237.445	2.688
Sin estudios	129.455	8.128	5.298	6.754	10.220	22.882	237.445	30.345
Enseñanza primaria incompleta	320.931	21.405	24.785	32.423	49.290	72.440	237.445	40.930
Bachiller Elemental, Graduado Escolar, E.S.O.	552.933	94.535	111.862	112.241	93.254	75.691	237.445	18.358
Formación Profesional Primer Grado	95.049	18.035	22.408	29.313	13.065	7.133	237.445	1.104
Formación Profesional Segundo Grado	90.746	18.029	23.835	27.444	10.193	6.394	237.445	1.188
Bachiller Superior, BUP/COU, Bach. LOGSE	377.156	69.789	84.185	87.516	70.967	36.299	237.445	8.512
Otros títulos medios	43.768	7.156	15.485	11.189	5.725	2.658	237.445	439
Diplomatura Universitaria	150.689	26.278	39.082	32.545	23.820	16.617	237.445	3.481
Arquitectura o Ingeniería Técnica	48.144	8.617	14.000	8.868	5.573	6.932	237.445	930
Licenciatura Universitaria	478.984	112.041	144.950	105.800	63.177	34.605	237.445	4.551
Títulos de Estudios Superiores no Universitarios	19.187	4.995	7.447	3.390	1.722	932	237.445	188
Doctorado o Estudios de Postgrado	124.701	28.207	34.638	26.975	18.962	9.663	237.445	1.696
Hombres	1.110.294	201.278	259.116	231.125	166.278	125.157	92.080	35.260
No sabe leer ni escribir	3.874	520	527	673	627	531	92.080	331
Sin estudios	44.529	4.825	2.706	3.180	4.104	7.505	92.080	7.746
Enseñanza primaria incompleta	127.393	11.715	13.206	16.027	20.941	26.628	92.080	11.336
Bachiller Elemental, Graduado Escolar, E.S.O.	251.961	48.431	59.273	55.199	39.122	27.148	92.080	5.507
Formación Profesional Primer Grado	48.618	9.905	12.286	14.416	5.568	3.519	92.080	572
Formación Profesional Segundo Grado	53.044	10.352	13.313	14.904	6.414	4.546	92.080	799
Bachiller Superior, BUP/COU, Bach. LOGSE	180.636	37.023	44.476	41.132	32.548	15.294	92.080	2.535
Otros títulos medios	16.071	2.912	6.207	3.959	1.700	810	92.080	125
Diplomatura Universitaria	48.029	7.488	12.941	10.914	7.761	5.066	92.080	937
Arquitectura o Ingeniería Técnica	37.090	6.005	9.668	6.869	4.649	6.171	92.080	802
Licenciatura Universitaria	226.060	48.179	64.988	48.613	31.562	20.883	92.080	2.874
Títulos de Estudios Superiores no Universitarios	10.429	2.405	3.921	1.901	1.041	639	92.080	138
Doctorado o Estudios de Postgrado	60.834	11.200	15.569	13.167	9.865	6.044	92.080	1.401
Mujeres	1.339.796	217.307	269.991	255.219	202.116	170.048	145.365	79.750
No sabe leer ni escribir	10.328	395	551	866	947	1.503	145.365	2.357
Sin estudios	84.926	3.303	2.592	3.574	6.116	15.377	145.365	22.599
Enseñanza primaria incompleta	193.538	9.690	11.579	16.396	28.349	45.812	145.365	29.594
Bachiller Elemental, Graduado Escolar, E.S.O.	300.972	46.104	52.589	57.042	54.132	48.543	145.365	12.851
Formación Profesional Primer Grado	46.431	8.130	10.122	14.897	7.497	3.614	145.365	532
Formación Profesional Segundo Grado	37.702	7.677	10.522	12.540	3.779	1.848	145.365	389
Bachiller Superior, BUP/COU, Bach. LOGSE	196.520	32.766	39.709	46.384	38.419	21.005	145.365	5.977
Otros títulos medios	27.697	4.244	9.278	7.230	4.025	1.848	145.365	314
Diplomatura Universitaria	102.660	18.790	26.141	21.631	16.059	11.551	145.365	2.544
Arquitectura o Ingeniería Técnica	11.054	2.612	4.332	1.999	924	761	145.365	128
Licenciatura Universitaria	252.924	63.862	79.962	57.187	31.615	13.722	145.365	1.677
Títulos de Estudios Superiores no Universitarios	8.758	2.590	3.526	1.489	681	293	145.365	50
Doctorado o Estudios de Postgrado	63.867	17.007	19.069	13.808	9.097	3.619	145.365	295

NOTA: ⁽¹⁾ El 'Total' incluye 'Titulación desconocida' y 'No consta Titulación'.

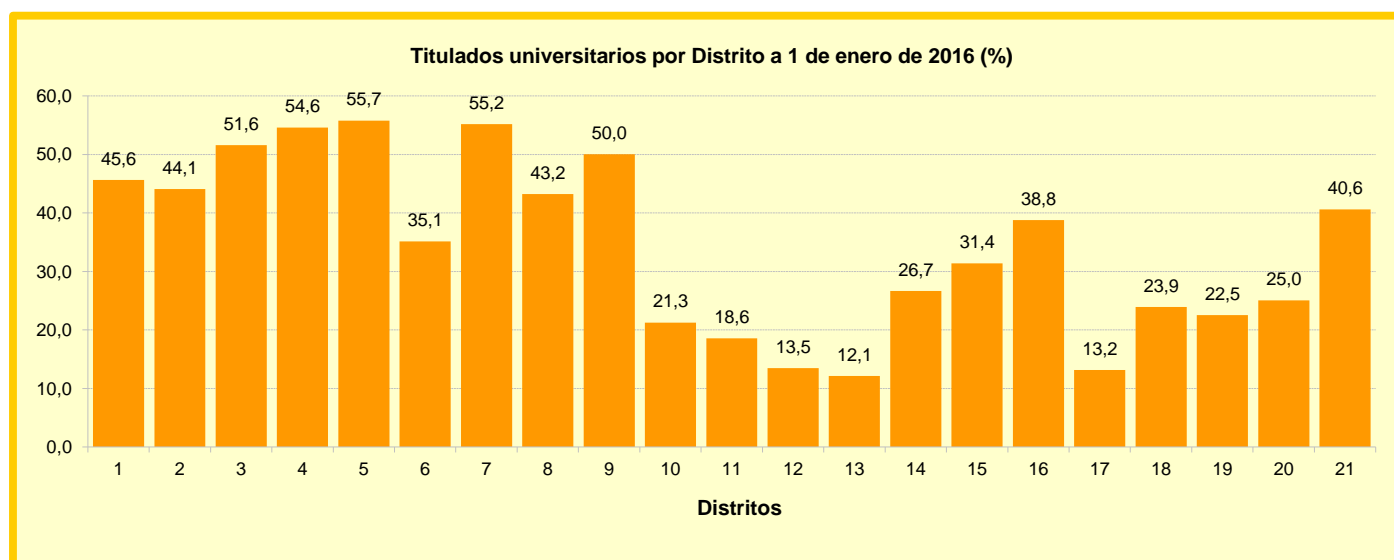
FUENTE: Ayuntamiento de Madrid. Subdirección General de Estadística. Explotación Estadística del Padrón Municipal de Habitantes

1.2 Población de 25 y más años por Nivel de estudios terminados según Distrito

Distrito	Nivel de estudios terminados											
	Total ⁽¹⁾	Sin estudios	Enseñanza primaria incompleta	Bachiller					Diplomado Escuela Universitaria, Arquitecto o Ingeniero Técnico	Licenciado Universitario	Titulado Estudios Superiores no Universitarios	Doctorado o Estudios de Postgrado
				Elemental, Graduado Escolar, E.S.O.	Formación Profesional, Primer Grado	Formación Profesional, Segundo Grado	Bachiller Superior B.U.P.					
Ciudad de Madrid	2.450.090	143.657	320.931	552.933	95.049	90.746	377.156	43.768	198.833	478.984	19.187	124.701
01. Centro	112.278	4.288	10.805	19.512	2.904	3.333	17.708	2.378	9.372	30.470	1.623	9.752
02. Arganzuela	120.348	3.799	11.627	21.801	3.733	4.485	19.464	2.201	13.169	30.147	1.128	8.589
03. Retiro	94.994	2.275	7.036	13.894	1.916	2.571	16.576	1.580	10.666	29.312	852	8.151
04. Salamanca	116.206	2.316	7.234	16.196	2.011	2.450	20.160	2.189	11.148	40.018	1.079	11.177
05. Chamartín	112.172	2.066	6.330	15.042	1.711	2.320	19.446	2.301	10.875	39.735	965	10.954
06. Tetuán	122.289	5.848	15.174	29.439	3.931	3.814	18.448	2.417	9.478	25.441	1.029	7.011
07. Chamberí	112.203	2.303	7.494	16.399	2.099	2.217	17.618	1.950	10.479	38.224	1.098	12.094
08. Fuencarral-El Pardo	176.559	7.708	17.970	31.695	5.855	6.510	26.880	3.439	17.723	45.149	1.342	12.128
09. Moncloa-Aravaca	88.756	2.621	7.813	13.877	2.124	2.416	13.636	1.615	8.403	26.731	800	8.483
10. Latina	185.965	13.741	33.954	49.382	9.201	8.320	28.735	2.744	13.430	20.714	1.128	4.260
11. Carabanchel	185.174	14.174	33.140	55.642	9.324	8.298	26.869	2.954	11.904	18.141	1.019	3.308
12. Usera	100.091	10.073	20.703	32.694	5.221	3.819	12.482	1.507	4.805	6.905	514	1.285
13. Puente de Vallecas	172.619	21.373	35.707	54.261	9.512	6.493	21.753	2.329	7.232	11.009	763	1.930
14. Moratalaz	74.005	5.170	11.439	17.397	3.364	3.415	12.277	1.100	6.344	10.797	433	2.154
15. Ciudad Lineal	166.839	8.833	22.490	39.529	6.288	6.087	27.624	3.278	13.775	29.972	1.327	7.242
16. Hortaleza	132.036	6.291	14.720	25.076	4.836	5.331	21.569	2.908	12.350	30.326	1.203	7.288
17. Villaverde	104.799	11.285	20.146	32.793	6.300	4.808	14.119	1.383	5.151	7.035	484	1.136
18. Villa de Vallecas	74.373	5.624	9.547	19.546	4.636	4.177	11.378	1.630	6.214	9.021	836	1.736
19. Vicálvaro	49.526	4.237	7.487	13.063	3.052	2.867	6.821	840	3.877	6.008	316	951
20. San Blas-Canillejas	114.665	8.259	17.346	29.552	5.795	5.532	17.177	2.155	8.598	15.868	868	3.376
21. Barajas	34.193	1.373	2.769	6.143	1.236	1.483	6.416	870	3.840	7.961	380	1.696

NOTA: ⁽¹⁾ El 'Total' incluye 'Titulación desconocida' y 'No consta Titulación'.

FUENTE: Ayuntamiento de Madrid. Subdirección General de Estadística. Explotación Estadística del Padrón Municipal de Habitantes



2. Enseñanzas de Régimen general

2.1. Alumnos de Enseñanzas de Régimen general por Distrito según Dependencia orgánica del centro. Curso 2013-2014^(*)

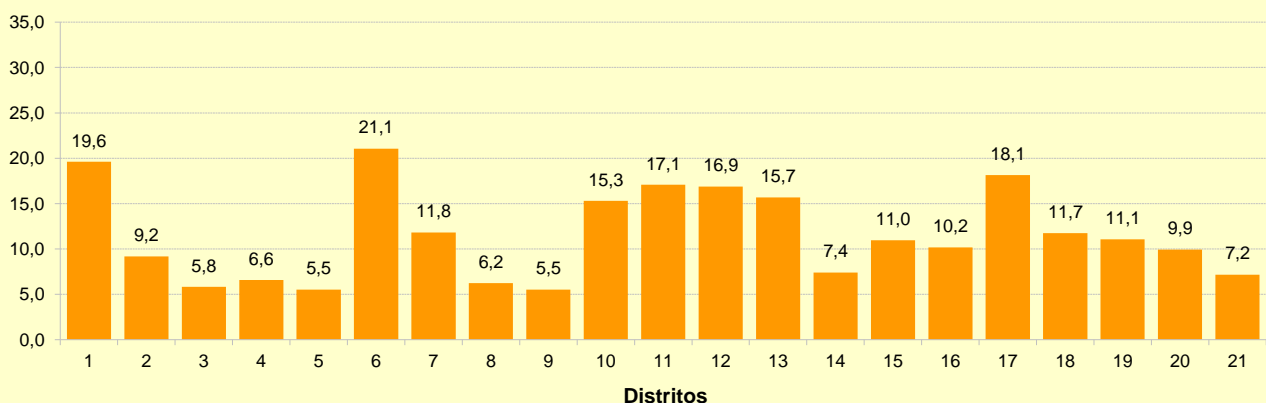
Distrito	Total Alumnos				Alumnos extranjeros				Alumnos con necesidades de apoyo educativo			
	Total	Privado concen- tado	Privado	Público	Total	Privado concen- tado	Privado	Público	Total	Privado concen- tado	Privado	Público
Ciudad de Madrid	498.112	217.137	83.095	197.880	56.847	18.217	3.959	34.671	17.982	8.966	463	8.553
01. Centro	15.700	5.782	1.644	8.274	3.081	1.359	109	1.613	811	629	1	181
02. Arganzuela	16.799	5.748	2.260	8.791	1.543	481	38	1.024	415	179	5	231
03. Retiro	16.714	8.871	2.305	5.538	975	134	26	815	250	72	7	171
04. Salamanca	19.453	13.022	3.049	3.382	1.279	570	70	639	391	311	3	77
05. Chamartín	37.975	16.571	14.175	7.229	2.098	518	805	775	818	547	98	173
06. Tetuán	12.861	6.160	1.515	5.186	2.709	1.021	83	1.605	771	574	2	195
07. Chamberí	20.694	10.629	4.425	5.640	2.446	1.208	387	851	477	298	6	173
08. Fuencarral-El Pardo	40.871	17.236	7.282	16.353	2.550	681	59	1.810	1.601	924	16	661
09. Moncloa-Aravaca	28.294	9.337	10.492	8.465	1.566	398	154	1.014	742	311	259	172
10. Latina	33.880	17.562	3.028	13.290	5.184	1.839	67	3.278	1.235	524	2	709
11. Carabanchel	34.255	16.798	1.828	15.629	5.848	1.885	71	3.892	1.306	524	3	779
12. Usera	22.142	10.384	547	11.211	3.736	1.195	29	2.512	1.370	515	2	853
13. Puente de Vallecas	35.913	17.502	1.271	17.140	5.628	2.152	26	3.450	2.117	1.159	0	958
14. Moratalaz	15.811	5.736	1.593	8.482	1.170	144	18	1.008	558	196	5	357
15. Ciudad Lineal	31.278	16.473	7.456	7.349	3.431	1.531	191	1.709	1.114	728	19	367
16. Hortaleza	33.347	11.401	12.396	9.550	3.397	416	1.728	1.253	865	510	10	345
17. Villaverde	22.679	7.049	1.384	14.246	4.116	1.142	10	2.964	680	239	2	439
18. Villa de Vallecas	15.107	6.637	1.117	7.353	1.773	487	14	1.272	771	240	2	529
19. Vicálvaro	11.923	3.036	1.018	7.869	1.320	272	3	1.045	534	115	0	419
20. San Blas-Canillejas	24.224	8.989	2.598	12.637	2.409	671	46	1.692	944	223	14	707
21. Barajas	8.192	2.214	1.712	4.266	588	113	25	450	212	148	7	57

NOTA: "Alumnos con necesidades de apoyo educativo" comprende "Alumnos con necesidades educativas especiales" (discapacidad auditiva, motora, psíquica, visual, trastornos generalizados del desarrollo, trastornos graves de conducta/personalidad/comportamiento, plurideficiencia), "Alumnos con altas capacidades intelectuales", "Alumnos con necesidades específicas de apoyo educativo" (retraso madurativo, trastornos graves del desarrollo del lenguaje y la comunicación, hiperactividad con déficit de atención), "Alumnos con desconocimiento grave de la lengua de instrucción" y "Alumnos con situación de desventaja socio-educativa"

(*) No nos han sido facilitados los datos correspondientes al curso académico 2014-15

FUENTE: Consejería de Educación, Juventud y Deporte de la Comunidad de Madrid

Porcentaje de Alumnos extranjeros sobre Total de alumnos de Régimen general por Distrito



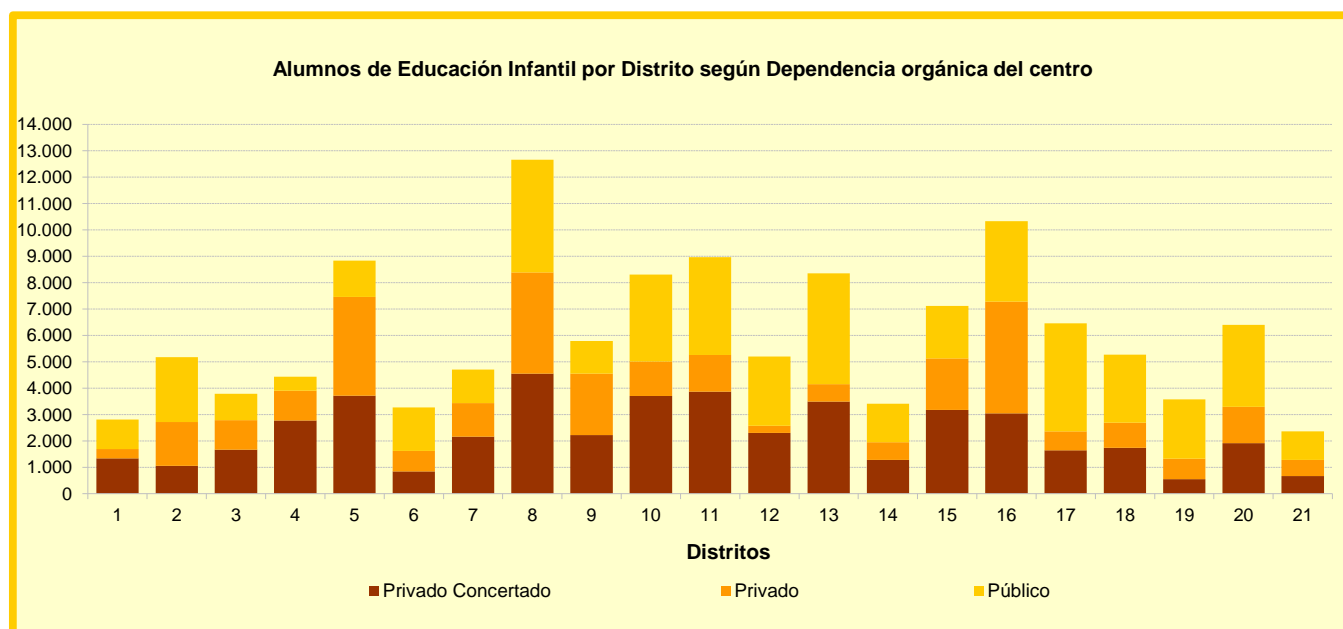
2.2. Alumnos de Educación Infantil por Distrito según Dependencia orgánica del centro. Curso 2013-2014(*)

Distrito	Total Alumnos				Alumnos extranjeros				Alumnos con necesidades de apoyo educativo			
	Total	Privado concertado	Privado	Público	Total	Privado concertado	Privado	Público	Total	Privado concertado	Privado	Público
Ciudad de Madrid	127.213	47.694	31.157	48.362	12.918	3.787	1.152	7.979	2.000	634	40	1.326
01. Centro	2.808	1.342	351	1.115	665	378	26	261	62	27	0	35
02. Arganzuela	5.171	1.053	1.659	2.459	374	84	9	281	86	13	5	68
03. Retiro	3.792	1.667	1.114	1.011	171	20	8	143	38	8	3	27
04. Salamanca	4.432	2.775	1.127	530	203	90	29	84	49	35	3	11
05. Chamartín	8.835	3.719	3.737	1.379	429	90	195	144	107	69	1	37
06. Tetuán	3.274	842	782	1.650	602	137	22	443	54	8	1	45
07. Chamberí	4.708	2.158	1.278	1.272	487	194	145	148	64	27	1	36
08. Fuencarral-El Pardo	12.661	4.553	3.839	4.269	558	179	29	350	209	101	2	106
09. Moncloa-Aravaca	5.788	2.222	2.327	1.239	282	102	27	153	72	17	12	43
10. Latina	8.303	3.707	1.302	3.294	1.150	343	28	779	138	52	0	86
11. Carabanchel	8.961	3.863	1.389	3.709	1.303	400	48	855	154	47	3	104
12. Usera	5.201	2.301	278	2.622	823	259	21	543	122	44	1	77
13. Puente de Vallecas	8.354	3.489	666	4.199	1.414	485	12	917	174	34	0	140
14. Moratalaz	3.408	1.283	672	1.453	226	35	9	182	71	9	1	61
15. Ciudad Lineal	7.114	3.178	1.950	1.986	808	314	71	423	131	67	3	61
16. Hortaleza	10.335	3.041	4.236	3.058	760	58	425	277	82	17	1	64
17. Villaverde	6.455	1.642	719	4.094	1.288	321	5	962	108	17	0	91
18. Villa de Vallecas	5.265	1.736	961	2.568	446	59	10	377	87	12	2	73
19. Vicálvaro	3.580	545	779	2.256	292	60	1	231	42	0	0	42
20. San Blas-Canillejas	6.402	1.913	1.376	3.113	523	140	26	357	125	17	1	107
21. Barajas	2.366	665	615	1.086	114	39	6	69	25	13	0	12

NOTA: "Alumnos con necesidades de apoyo educativo" comprende "Alumnos con necesidades educativas especiales" (discapacidad auditiva, motora, psíquica, visual, trastornos generalizados del desarrollo, trastornos graves de conducta/personalidad/comportamiento, plurideficiencia), "Alumnos con altas capacidades intelectuales", "Alumnos con necesidades específicas de apoyo educativo" (retraso madurativo, trastornos graves del desarrollo del lenguaje y la comunicación, hiperactividad con déficit de atención), "Alumnos con desconocimiento grave de la lengua de instrucción" y "Alumnos con situación de desventaja socio-educativa"

(*) No nos han sido facilitados los datos correspondientes al curso académico 2014-15

FUENTE: Consejería de Educación, Juventud y Deporte de la Comunidad de Madrid



2.3. Alumnos de Educación Primaria por Distrito según Dependencia orgánica del centro. Curso 2013-2014(*)

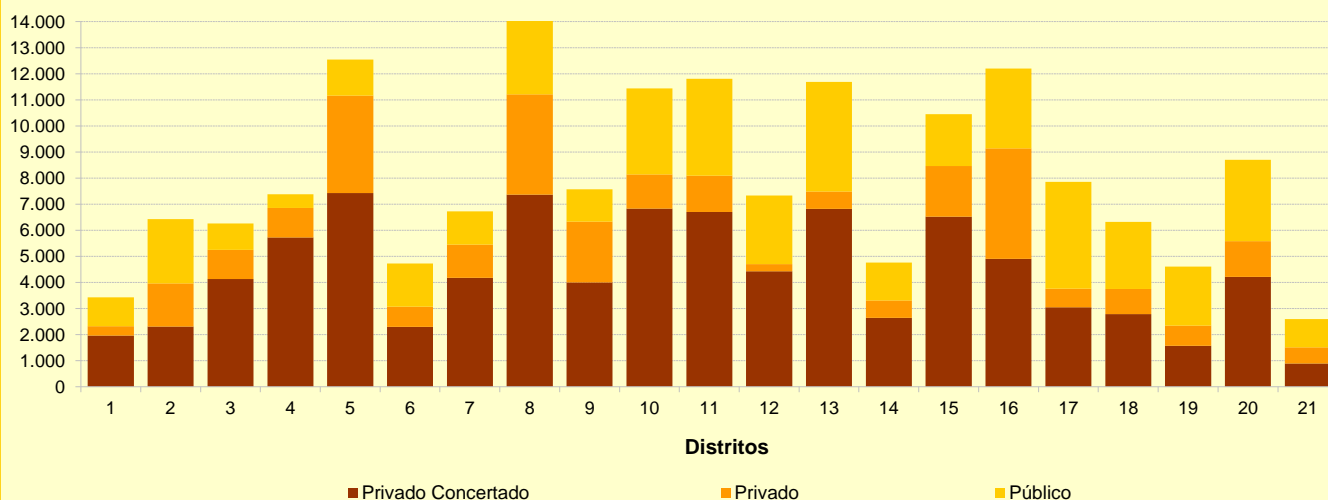
Distrito	Total Alumnos				Alumnos extranjeros				Alumnos con necesidades de apoyo educativo			
	Total	Privado concertado	Privado	Público	Total	Privado concertado	Privado	Público	Total	Privado concertado	Privado	Público
Ciudad de Madrid	169.331	90.748	17.716	60.867	18.348	5.691	1.230	11.427	7.653	3.167	330	4.156
01. Centro	3.602	1.964	324	1.314	785	375	27	383	374	298	0	76
02. Arganzuela	5.676	2.304	0	3.372	544	164	0	380	198	76	0	122
03. Retiro	5.632	4.133	124	1.375	252	51	11	190	107	37	1	69
04. Salamanca	6.342	5.724	0	618	377	214	0	163	252	207	0	45
05. Chamartín	12.625	7.425	3.632	1.568	641	170	264	207	323	163	61	99
06. Tetuán	3.869	2.293	0	1.576	951	346	0	605	291	173	0	118
07. Chamberí	5.976	4.177	573	1.226	714	367	100	247	179	92	1	86
08. Fuencarral-El Pardo	13.293	7.371	1.222	4.700	868	220	10	638	449	195	1	253
09. Moncloa-Aravaca	8.918	4.002	3.114	1.802	430	135	64	231	423	78	245	100
10. Latina	11.826	6.835	573	4.418	1.620	508	0	1.112	531	201	0	330
11. Carabanchel	11.668	6.704	0	4.964	1.746	526	0	1.220	572	242	0	330
12. Usera	7.864	4.428	0	3.436	1.055	365	0	690	621	219	0	402
13. Puente de Vallecas	12.394	6.824	170	5.400	1.795	685	0	1.110	1.049	434	0	615
14. Moratalaz	5.314	2.640	232	2.442	323	46	0	277	241	50	0	191
15. Ciudad Lineal	11.013	6.517	2.249	2.247	1.104	421	31	652	400	252	13	135
16. Hortaleza	11.770	4.902	3.912	2.956	1.238	115	700	423	189	64	4	121
17. Villaverde	9.408	3.045	295	6.068	1.643	370	0	1.273	385	106	1	278
18. Villa de Vallecas	5.880	2.787	0	3.093	781	191	0	590	368	101	0	267
19. Vicálvaro	4.240	1.568	0	2.672	482	125	0	357	217	51	0	166
20. San Blas-Canillejas	9.224	4.207	619	4.398	825	271	9	545	420	86	3	331
21. Barajas	2.797	898	677	1.222	174	26	14	134	64	42	0	22

NOTA: "Alumnos con necesidades de apoyo educativo" comprende "Alumnos con necesidades educativas especiales" (discapacidad auditiva, motora, psíquica, visual, trastornos generalizados del desarrollo, trastornos graves de conducta/personalidad/comportamiento, plurideficiencia), "Alumnos con altas capacidades intelectuales", "Alumnos con necesidades específicas de apoyo educativo" (retraso madurativo, trastornos graves del desarrollo del lenguaje y la comunicación, hiperactividad con déficit de atención), "Alumnos con desconocimiento grave de la lengua de instrucción" y "Alumnos con situación de desventaja socio-educativa"

(*) No nos han sido facilitados los datos correspondientes al curso académico 2014-15

FUENTE: Consejería de Educación, Juventud y Deporte de la Comunidad de Madrid

Alumnos de Educación Primaria por Distrito según Dependencia orgánica del centro



2.4. Alumnos de Educación Secundaria Obligatoria por Distrito según Dependencia orgánica del centro. Curso 2013-2014(*)

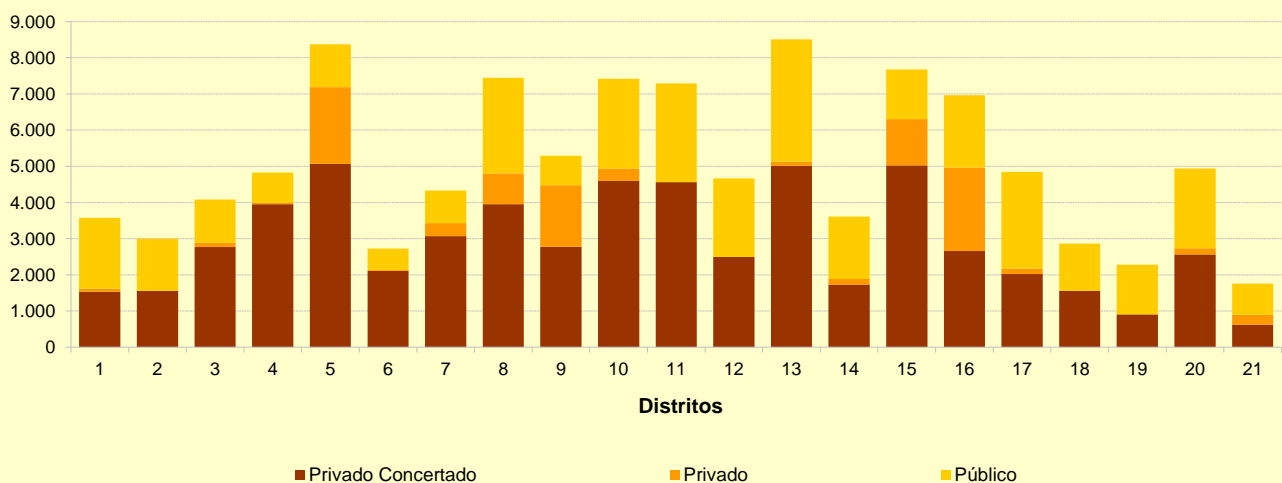
Distrito	Total Alumnos				Alumnos extranjeros				Alumnos con necesidades de apoyo educativo			
	Total	Privado concertado		Público	Total	Privado concertado		Público	Total	Privado concertado		Público
		Privado	Público			Privado	Público			Privado	Público	
Ciudad de Madrid	106.447	60.549	10.097	35.801	14.548	6.456	664	7.428	4.920	3.166	21	1.733
01. Centro	3.579	1.532	87	1.960	867	431	4	432	360	298	0	62
02. Arganzuela	2.999	1.559	0	1.440	304	153	0	151	120	82	0	38
03. Retiro	4.078	2.771	120	1.187	294	63	0	231	97	27	0	70
04. Salamanca	4.829	3.955	42	832	374	198	0	176	88	69	0	19
05. Chamartín	8.372	5.066	2.122	1.184	535	222	171	142	242	199	10	33
06. Tetuán	2.722	2.110	24	588	668	406	1	261	340	310	0	30
07. Chamberí	4.329	3.068	364	897	694	449	61	184	190	159	1	30
08. Fuencarral-El Pardo	7.446	3.952	847	2.647	530	178	1	351	282	153	0	129
09. Moncloa-Aravaca	5.290	2.773	1.701	816	225	140	22	63	60	48	1	11
10. Latina	7.417	4.596	343	2.478	1.377	647	0	730	324	177	0	147
11. Carabanchel	7.287	4.563	0	2.724	1.593	737	0	856	391	215	0	176
12. Usera	4.661	2.496	0	2.165	1.013	362	0	651	252	116	0	136
13. Puente de Vallecas	8.512	5.019	107	3.386	1.509	744	0	765	767	585	0	182
14. Moratalaz	3.608	1.726	156	1.726	295	57	0	238	147	50	2	95
15. Ciudad Lineal	7.681	5.029	1.278	1.374	942	573	22	347	292	208	0	84
16. Hortaleza	6.961	2.660	2.304	1.997	947	198	378	371	140	70	3	67
17. Villaverde	4.842	2.025	151	2.666	906	374	0	532	182	113	1	68
18. Villa de Vallecas	2.862	1.555	0	1.307	409	167	0	242	309	120	0	189
19. Vicálvaro	2.280	910	0	1.370	329	84	0	245	124	63	0	61
20. San Blas-Canillejas	4.937	2.563	173	2.201	584	237	1	346	130	41	3	86
21. Barajas	1.755	621	278	856	153	36	3	114	83	63	0	20

NOTA: "Alumnos con necesidades de apoyo educativo" comprende "Alumnos con necesidades educativas especiales" (discapacidad auditiva, motora, psíquica, visual, trastornos generalizados del desarrollo, trastornos graves de conducta/personalidad/comportamiento, plurideficiencia), "Alumnos con altas capacidades intelectuales", "Alumnos con necesidades específicas de apoyo educativo" (retraso madurativo, trastornos graves del desarrollo del lenguaje y la comunicación, hiperactividad con déficit de atención), "Alumnos con desconocimiento grave de la lengua de instrucción" y "Alumnos con situación de desventaja socio-educativa"

(*) No nos han sido facilitados los datos correspondientes al curso académico 2014-15

FUENTE: Consejería de Educación, Juventud y Deporte de la Comunidad de Madrid

Alumnos de Educación Secundaria Obligatoria por Distrito según Dependencia orgánica del centro



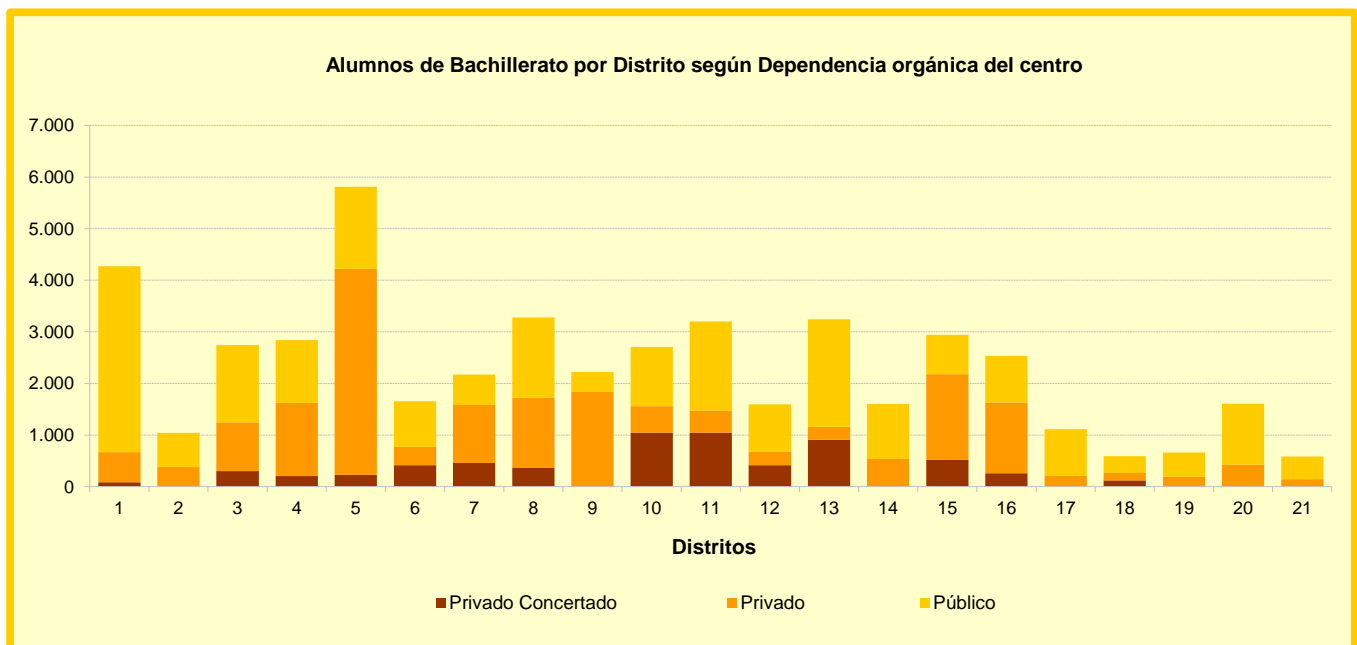
2.5. Alumnos de Bachillerato por Distrito según Dependencia orgánica del centro. Curso 2013-2014(*)

Distrito	Total Alumnos				Alumnos extranjeros				Alumnos con necesidades de apoyo educativo			
	Total	Privado concertado	Privado	Público	Total	Privado concertado	Privado	Público	Total	Privado concertado	Privado	Público
Ciudad de Madrid	48.415	6.368	18.150	23.897	4.711	595	622	3.494	143	22	69	52
01. Centro	4.269	85	582	3.602	565	27	24	514	9	0	1	8
02. Arganzuela	1.041	0	381	660	43	0	8	35	0	0	0	0
03. Retiro	2.742	300	947	1.495	191	0	7	184	5	0	3	2
04. Salamanca	2.838	207	1.420	1.211	199	2	23	174	2	0	0	2
05. Chamartín	5.814	228	3.993	1.593	255	31	117	107	31	1	26	4
06. Tetuán	1.654	414	357	883	272	45	20	207	5	5	0	0
07. Chamberí	2.171	455	1.129	587	217	91	47	79	3	0	3	0
08. Fuencarral-El Pardo	3.281	363	1.366	1.552	199	30	19	150	21	0	13	8
09. Moncloa-Aravaca	2.222	0	1.832	390	43	0	27	16	0	0	0	0
10. Latina	2.706	1.046	512	1.148	327	70	19	238	17	7	2	8
11. Carabanchel	3.200	1.049	423	1.728	607	130	21	456	8	7	0	1
12. Usera	1.595	413	264	918	286	37	6	243	5	0	0	5
13. Puente de Vallecas	3.243	911	249	2.083	386	53	5	328	5	2	0	3
14. Moratalaz	1.602	0	533	1.069	131	0	9	122	6	0	2	4
15. Ciudad Lineal	2.945	519	1.661	765	225	63	47	115	6	0	3	3
16. Hortaleza	2.535	258	1.375	902	292	9	201	82	2	0	2	0
17. Villaverde	1.115	0	215	900	136	0	5	131	2	0	0	2
18. Villa de Vallecas	589	120	146	323	45	7	4	34	0	0	0	0
19. Vicálvaro	662	0	193	469	79	0	1	78	0	0	0	0
20. San Blas-Canillejas	1.609	0	430	1.179	169	0	10	159	9	0	7	2
21. Barajas	582	0	142	440	44	0	2	42	7	0	7	0

NOTA: "Alumnos con necesidades de apoyo educativo" comprende "Alumnos con necesidades educativas especiales" (discapacidad auditiva, motora, psíquica, visual, trastornos generalizados del desarrollo, trastornos graves de conducta/personalidad/comportamiento, plurideficiencia), "Alumnos con altas capacidades intelectuales", "Alumnos con necesidades específicas de apoyo educativo" (retraso madurativo, trastornos graves del desarrollo del lenguaje y la comunicación, hiperactividad con déficit de atención), "Alumnos con desconocimiento grave de la lengua de instrucción" y "Alumnos con situación de desventaja socio-educativa"

(*) No nos han sido facilitados los datos correspondientes al curso académico 2014-15

FUENTE: Consejería de Educación, Juventud y Deporte de la Comunidad de Madrid



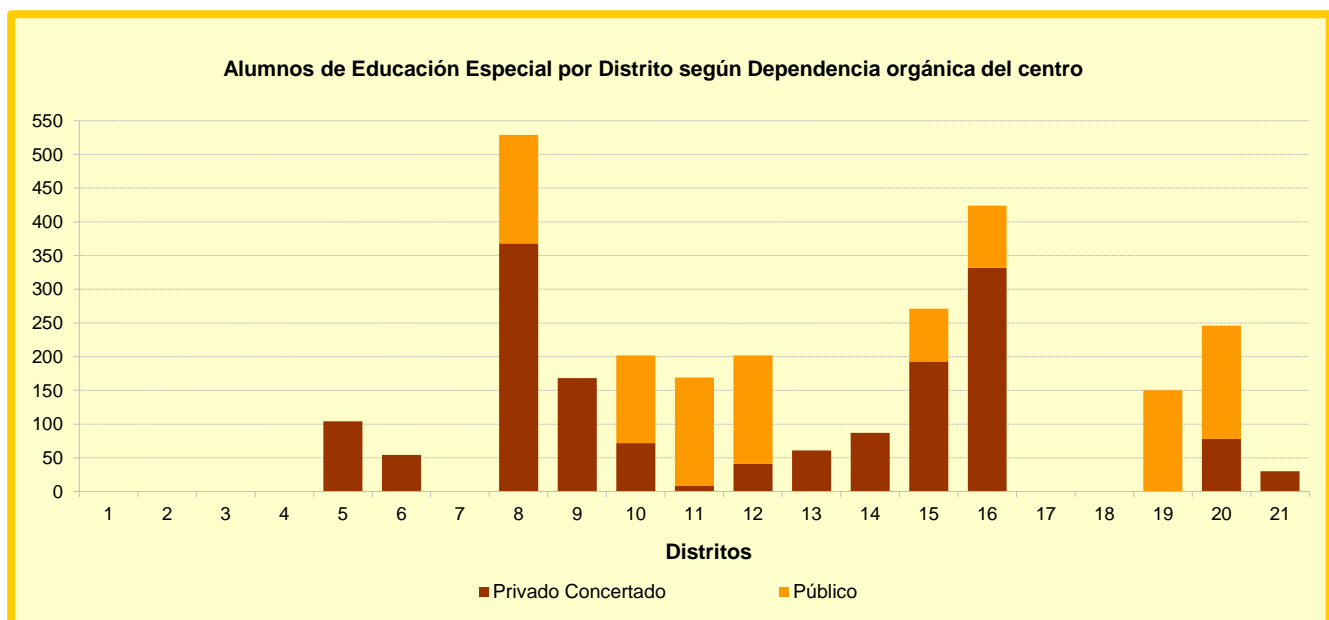
2.6. Alumnos de Educación Especial por Distrito según Dependencia orgánica del centro. Curso 2013-2014(*)

Distrito	Total Alumnos			Alumnos extranjeros		
	Total	Privado concertado	Público	Total	Privado concertado	Público
Ciudad de Madrid	2.697	1.596	1.101	356	94	262
01. Centro	0	0	0	0	0	0
02. Arganzuela	0	0	0	0	0	0
03. Retiro	0	0	0	0	0	0
04. Salamanca	0	0	0	0	0	0
05. Chamartín	104	104	0	0	0	0
06. Tetuán	54	54	0	8	8	0
07. Chamberí	0	0	0	0	0	0
08. Fuencarral-El Pardo	529	368	161	53	8	45
09. Moncloa-Aravaca	168	168	0	9	9	0
10. Latina	202	72	130	42	13	29
11. Carabanchel	169	8	161	53	2	51
12. Usera	202	41	161	31	3	28
13. Puente de Vallecas	61	61	0	3	3	0
14. Moratalaz	87	87	0	6	6	0
15. Ciudad Lineal	271	193	78	40	24	16
16. Hortaleza	424	332	92	19	3	16
17. Villaverde	0	0	0	0	0	0
18. Villa de Vallecas	0	0	0	0	0	0
19. Vicálvaro	150	0	150	46	0	46
20. San Blas-Canillejas	246	78	168	34	3	31
21. Barajas	30	30	0	12	12	0

NOTA: "Alumnos con necesidades de apoyo educativo" comprende "Alumnos con necesidades educativas especiales" (discapacidad auditiva, motora, psíquica, visual, trastornos generalizados del desarrollo, trastornos graves de conducta/personalidad/comportamiento, plurideficiencia), "Alumnos con altas capacidades intelectuales", "Alumnos con necesidades específicas de apoyo educativo" (retraso madurativo, trastornos graves de desarrollo del lenguaje y la comunicación, hiperactividad con déficit de atención), "Alumnos con desconocimiento grave de la lengua de instrucción" y "Alumnos con situación de desventaja socio-educativa"

(*) No nos han sido facilitados los datos correspondientes al curso académico 2014-15

FUENTE: Consejería de Educación, Juventud y Deporte de la Comunidad de Madrid



3. Educación Universitaria. Universidad Complutense

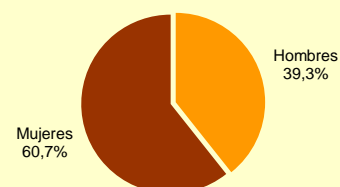
3.1. Centros, Profesores y Alumnos matriculados, según Dependencia orgánica del centro

	Nº Centros	Alumnos		Profesores
		Total	Mujeres	
Curso 2014-2015 (datos de junio 2015)				
Total	37	78.117	47.445	5.904
Facultades	26	70.603	42.841	5.885
Otros centros	3	1.413	899	19
Centros adscritos privados	8	6.101	3.705	..
1º y 2º Ciclo	35	64.493	39.636	5.904
Públicos	27	58.720	36.109	5.904
Facultades ⁽¹⁾	26	57.356	35.238	5.885
Otros centros	1	1.364	871	19
Centros adscritos privados	8	5.773	3.527	..
Doctorado	27	8.188	4.593	..
Facultades	26	8.175	4.586	..
Otros centros	1	13	7	..
Másteres oficiales	34	5.436	3.216	..
Facultades	26	5.072	3.017	..
Otros centros	2	36	21	..
Centros adscritos privados	6	328	178	..

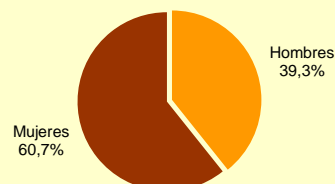
NOTA: (1) Está incluido el personal docente de Hospitales y otros centros

FUENTE: Universidad Complutense de Madrid. Rectorado. Departamento de Estudios e Imagen Corporativa

Porcentaje de alumnos matriculados en Centros públicos por Sexo. Curso 2014-2015



Porcentaje de alumnos matriculados en Centros privados por Sexo. Curso 2014-2015



3.2. Centros universitarios adscritos. Alumnos matriculados por Curso y Sexo

	Curso 2012-2013		Curso 2013-2014		Curso 2014-2015	
	Total	Mujeres	Total	Mujeres	Total	Mujeres
Centros universitarios	8.535	5.221	6.744	4.147	5.773	3.527
C.E.S. Cardenal Cisneros	1.009	553	985	548	908	526
C.E.S. de Estudios Financieros (C.U.N.E.F.)	1.600	650	1.574	645	1310	525
C.E.S. Mª Cristina de El Escorial	102	43	114	44	104	40
C.E.S. Villanueva	1.116	730	1.065	668	890	542
C.E.S. en Humanidades y CC. de la Educación Don Bosco	1.125	848	1.150	902	918	717
C.E.S. de Estudios Bursátiles (I.E.B.)	263	116	244	108	182	71
C.U. Felipe II	1.930	1.225
E.U. de Magisterio ESCUNI	1.024	749	1.208	896	1.050	764
E.U. de Profesorado de E.G.B. Fomento de Centros de Enseñanza	366	307	404	336	411	342

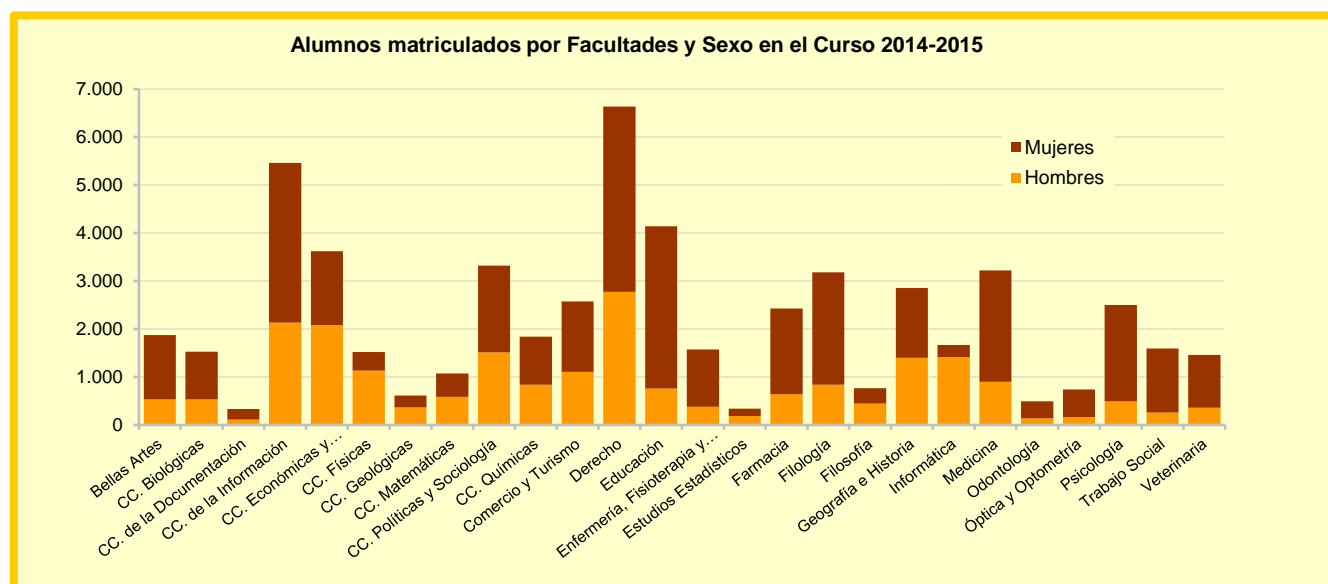
FUENTE: Universidad Complutense de Madrid. Rectorado. Departamento de Análisis y Planificación

3.3. Facultades. Alumnos matriculados por Curso y Sexo

	Curso 2012-2013		Curso 2013-2014		Curso 2014-2015	
	Total	Mujeres	Total	Mujeres	Total	Mujeres
Facultades⁽¹⁾	63.088	39.143	60.084	37.050	57.356	35.238
Bellas Artes	1.877	1.303	1.817	1.268	1.872	1.336
CC. Biológicas	1.883	1.208	1.681	1.077	1.525	993
CC. de la Documentación	417	280	357	232	332	218
CC. de la Información	6.186	3.858	5.961	3.698	5.464	3.329
CC. Económicas y Empresariales	4.151	1.871	3.864	1.662	3.620	1.539
CC. Físicas	1.534	417	1.514	396	1.520	386
CC. Geológicas	670	271	621	245	615	250
CC. Matemáticas	1.073	490	1.030	468	1.075	485
CC. Políticas y Sociología	3.467	1.957	3.385	1.899	3.320	1.805
CC. Químicas	2.023	1.148	1.916	1.070	1.844	1.002
Comercio y Turismo	2.775	1.483	2.635	1.471	2.575	1.469
Derecho	7.852	4.488	7.312	4.221	6.634	3.858
Educación	4.670	3.820	4.266	3.480	4.142	3.383
Enfermería, Fisioterapia y Podología	1.779	1.368	1.858	1.420	1.571	1.188
Estudios Estadísticos	322	162	317	141	338	149
Farmacia	2.567	1.906	2.554	1.889	2.426	1.789
Filología	3.038	2.207	3.066	2.231	3.182	2.341
Filosofía	780	331	774	321	769	325
Geografía e Historia	3.266	1.799	2.955	1.553	2.855	1.457
Informática	1.770	297	1.725	258	1.664	249
Medicina	3.217	2.327	3.245	2.333	3.221	2.319
Odontología	548	385	507	357	496	359
Óptica y Optometría	769	573	791	600	743	573
Psicología	3.297	2.670	2.837	2.283	2.499	2.003
Trabajo Social	1.698	1.408	1.600	1.335	1.593	1.335
Veterinaria	1.459	1.116	1.496	1.142	1.461	1.098

NOTA: (1) No están incluidos los alumnos de doctorado y másteres

FUENTE: Universidad Complutense de Madrid. Rectorado. Departamento de Análisis y Planificación



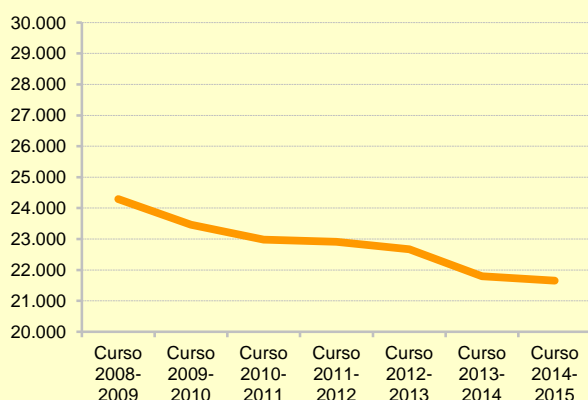
4. Educación Universitaria. Universidad Autónoma

4.1. Alumnos matriculados según Centro (Centros propios de la U.A.M.), por Curso académico

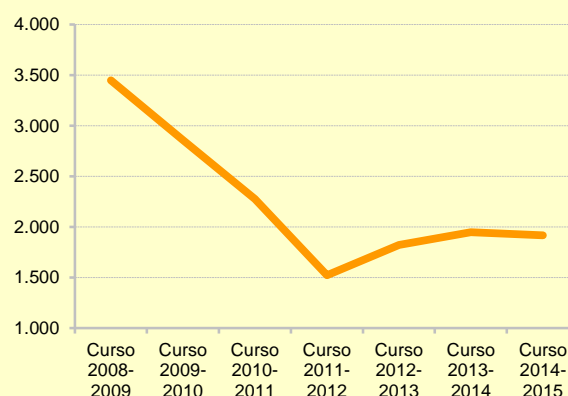
Centro	Curso 2008-2009	Curso 2009-2010	Curso 2010-2011	Curso 2011-2012	Curso 2012-2013	Curso 2013-2014	Curso 2014-2015
Total	24.292	23.461	22.979	22.911	22.665	21.792	21.654
Ciencias	4.513	4.377	4.259	4.326	4.247	4.161	4.185
Ciencias Económicas y Empresariales	4.216	3.802	3.638	3.448	3.242	2.985	3.065
Derecho	3.945	3.939	3.935	3.849	3.730	3.482	3.350
Filosofía y Letras	3.579	3.483	3.613	3.689	3.634	3.659	3.645
Medicina	1.277	1.329	1.485	1.919	1.987	2.141	2.188
Psicología	2.297	2.252	2.146	2.047	1.952	1.634	1.513
Escuela Politécnica Superior	1.435	1.381	1.314	1.314	1.298	1.242	1.238
Formación del Profesorado y Educación	3.030	2.898	2.589	2.319	2.575	2.488	2.470

FUENTE: Universidad Autónoma de Madrid

Evolución de los Alumnos matriculados en Centros propios de la U.A.M.



Evolución de los Alumnos matriculados en Centros adscritos a la U.A.M.



4.2. Alumnos matriculados según Centro (Centros adscritos a la U.A.M.), por Curso académico

Centro	Curso 2008-2009	Curso 2009-2010	Curso 2010-2011	Curso 2011-2012	Curso 2012-2013	Curso 2013-2014	Curso 2014-2015
Total	3.448	2.859	2.274	1.522	1.823	1.948	1.917
Centro Superior de Estudios Universitarios "La Sa	2.280	1.689	1.315	987	1.267	1.255	1.216
Escuela Universitaria de Fisioterapia de la ONCE	53	63	76	80	86	82	71
Total Escuelas de Enfermería	1.115	1.107	883	455	470	611	630
Jiménez Díaz	254	242	234	237	237	325	317
Puerta de Hierro	180	201	138
La Paz	247	229	160
Comunidad de Madrid	178	183	116
Cruz Roja	256	252	235	218	233	286	313

NOTA: A partir del curso 2011-12 no procede completar el dato de estudiantes matriculados en "E.U. Enfermería de la Comunidad de Madrid"; "E.U. Enfermería de Puerta de Hierro"; y "E.U. Enfermería de La Paz", ya que dichas escuelas quedaron integradas el curso pasado en la Facultad de Medicina de la UAM.

FUENTE: Universidad Autónoma de Madrid

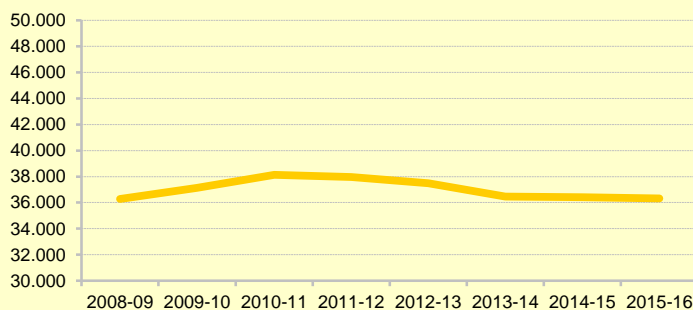
5. Educación Universitaria. Universidad Politécnica

5.1. Centros y Alumnos matriculados por Curso académico y Sexo, según Dependencia de los centros

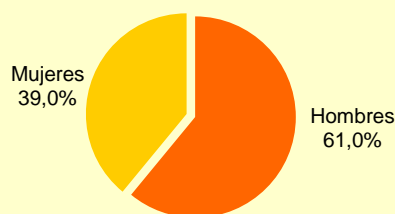
	Nº de Centros	Alumnos	
		Total	Mujeres
Curso académico 2012-13	22	37.478	11.771
Escuelas Universitarias	8	11.812	3.396
Facultades	2	3.067	528
Escuelas Técnicas Superiores	12	22.599	7.847
Curso académico 2013-14	23	36.466	11.420
Escuelas Universitarias	3	1.213	387
Facultades	1	1.307	252
Escuelas Técnicas Superiores	19	33.946	10.781
Curso académico 2014-15	24	36.425	11.552
Escuelas Universitarias	3	870	310
Facultades	1	1.246	218
Escuelas Técnicas Superiores	19	34.274	10.990
Centros adscritos	1	35	34
Curso académico 2015-16	24	36.327	11.660
Escuelas Universitarias	3	643	251
Facultades	1	1.227	230
Escuelas Técnicas Superiores	19	34.378	11.110
Centros adscritos	1	79	69

FUENTE: Universidad Politécnica. Servicio de Gestión Académica

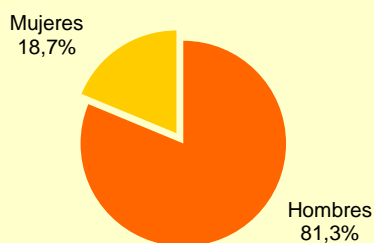
Evolución de los Alumnos matriculados en Centros adscritos a la U.P.M.



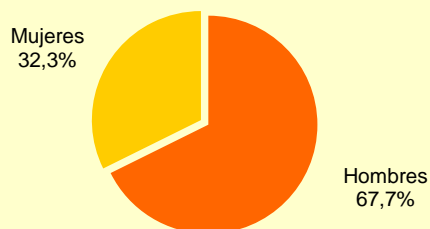
Alumnos matriculados en Escuelas Universitarias por Sexo. Curso 2015-2016



Alumnos matriculados en Facultades por Sexo. Curso 2015-2016



Alumnos matriculados en Escuelas Técnicas Superiores por Sexo. Curso 2015-2016



5.2. Escuelas y Facultades universitarias. Alumnos matriculados por Curso académico y Sexo

	Curso académico 2012-13		Curso académico 2013-14		Curso académico 2014-15		Curso académico 2015-16	
	Total	Mujeres	Total	Mujeres	Total	Mujeres	Total	Mujeres
Total	37.478	11.771	36.466	11.771	36.425	11.552	36.327	11.660
Escuelas universitarias	11.812	3.396	1.213	387	870	310	643	251
E.U. Arquitectura Técnica	2.942	1.244
E.U.I.T. Aeronáutica	1.001	243	557	127	302	76	140	36
E.U.I.T. Agrícola	512	206	480	204	457	199	447	200
E.U.I.T. Forestal	276	91	176	56	111	35	56	15
E.U.I.T. Industrial	2.107	489
E.U.I.T. Obras Públicas	1.910	560
E.U.I.T. Telecomunicación	1.745	360
E.U. de Informática	1.319	203
Escuelas Técnicas Superiores y Facultades	25.666	8.375	35.253	11.033	34.274	10.990	34.378	11.110
E.T.S. Arquitectura	4.738	2.503	4.458	2.396	4.490	2.445	4.478	2.448
E.T.S.I. Aeronáutica y del Espacio	1.958	428	2.614	586	3.449	798
E.T.S.I. Aeronáuticos	1.233	282	952	215	611	140	257	56
E.T.S.I. Agrónomos	1.603	767	1.675	834	1.788	941	1.815	944
E.T.S.I. Caminos, Canales y Puertos	2.744	796	2.854	762	2.796	776	2.721	753
E.T.S.I. Civil	1.886	556	1.799	522	1.482	426
E.T.S.I. Industriales	3.950	1.214	3.899	1.224	4.099	1.284	4.117	1.270
E.T.S.I. Informáticos	1.449	322	1.710	268	1.721	265	1.817	283
E.T.S.I. Diseño Industrial	2.197	551	2.428	659	2.775	832
E.T.S.I. Minas y Energía	1.565	434	1.663	454	1.704	448	1.801	485
E.T.S.I. Montes	314	126	228	92	186	73	112	48
E.T.S.I. Montes, Forestal y del Medio Natural	712	235	789	272	874	313	1.010	368
E.T.S.I. Navales	837	210	846	209	832	201	818	209
E.T.S.I. Telecomunicación	2.348	602	2.317	622	2.360	669	2.434	711
E.T.S.I. en Topografía, Geodesia y Cartografía	1.618	250	462	168	368	121	273	83
E.T.S.I. y Sistemas de Telecomunicación	1.629	339	1.660	336	109	51
E.T.S.I. de Sistemas Informáticos	1.219	170	1.309	181	1.694	356
E.T.S. de Edificación	2.499	1.049	2.129	923	1.403	201
Escuela Politécnica de Enseñanza Superior	1.813	788
Facultad de Ciencias de la Actividad Física y del Deporte (I.N.E.F.)	597	206	1.307	252	1.246	218	1.227	230
Centros adscritos	35	34	79	69
Centro Superior de Diseño de Moda	35	34	79	69

NOTA: Los datos tan sólo están referidos a los estudios de Grado.

FUENTE: Universidad Politécnica. Servicio de Gestión Académica

6. Formación Técnico Profesional

6.1. Acciones de empleo realizadas por la Agencia para el Empleo de Madrid. Alumnos por Sexo, Edad y Curso

	Total Alumnos	Sexo		Edad	
		Mujeres	Hombres	-25 años	+25 años
2013	28.725	14.574	14.151	2.059	15.540
2014	28.622	14.931	13.691	1.872	14.357
2015	40.119	20.977	19.142	6.365	33.754
Servicio de Información Orientación Profesional (Técnicos de Empleo) ¹	17.413	9.157	8.256	2.823	14.590
Nº de candidatos enviados a empresas ²	16.416	8.346	8.010	2.829	13.587
Programas de Formación y Empleo: Programas de Formación en Alternancia (PFA), Programas de Inserción Laboral (PIL), Talleres de Garantía Juvenil (GJ), Programas de Colaboración Social con el Ayuntamiento ³	1.096	664	432	237	859
Formación Ocupacional ⁴	2.229	1.234	995	152	2.077
Asesoramiento Empresarial y Autoempleo	2.965	1.576	1.389	324	2.641

NOTAS: (1) Sumatoria del número de usuarios orientados en atención personalizada

(2) Total de personas (hombres y mujeres) que se envían a las ofertas gestionadas en el servicio de intermediación laboral

(3) Se tienen en cuenta los programas en desarrollo durante el ejercicio

(4) Se tienen en cuenta cursos ejecutados y alumnos formados en el ejercicio

FUENTE: Agencia para el Empleo de Madrid

6.2. Acciones de empleo¹ realizadas por la Agencia para el Empleo de Madrid y Alumnos según Programa

Programa	Nº Cursos-Acciones	Alumnos
2013	25.569	28.725
2014	30.308	28.622
2015	26.684	40.119
Programa Técnicos de Empleo ²	22.585	17.413
Nº de candidatos enviados a empresas ³	..	16.416
Programas de Formación y Empleo: Programas de Colaboración Social con el Ayuntamiento y Programas de Recualificación ejecutados ⁴	75	1.096
Formación Ocupacional ⁵	173	2.229
Asesoramiento Empresarial y Autoempleo ⁶	3.851	2.965

NOTAS: (1) Las acciones son de formación y empleo (248), y de orientación (26.436)

(2) Sumatoria del número de usuarios orientados en atención personalizada y orientados en seminarios profesionales

(3) Total de personas (hombres y mujeres) que se envían a las ofertas gestionadas en el servicio de intermediación laboral

(4) Se tienen en cuenta cursos ejecutados y alumnos formados en el ejercicio

(5) Se tienen en cuenta cursos ejecutados y alumnos formados en el ejercicio

(6) En este programa se diferencia el número de usuarios de las acciones realizadas

FUENTE: Agencia para el Empleo de Madrid

Fuentes, notas y conceptos del Capítulo 9

1. Padrón Municipal de Habitantes

Ayuntamiento de Madrid. Área de Gobierno de Economía y Hacienda. Dirección General de Economía y Sector Público. Subdirección General de Estadística

Padrón Municipal de Habitantes

La aparición de distintas leyes, que regulan la estructura y organización del sistema educativo en España, ha dado lugar a profundos cambios en las enseñanzas primaria y secundaria en las dos últimas décadas. La clasificación que se ha realizado permite la integración de los últimos planes de estudios (Ley 1955; L.G.E. 1970; L.R.U. 1983; L.O.G.S.E. 1990; L.O.E. 2006).

Analfabeto

No sabe leer ni escribir.

Sin estudios

Sabe leer y escribir, pero fue menos de 5 años a la escuela.

Primer grado

Fue a la escuela 5 años o más, pero sin completar EGB, ESO o Bachillerato Elemental.

ESO, EGB, Bachillerato Elemental

Bachiller Elemental, EGB o ESO completa o Título de Graduado Escolar.

Bachillerato Superior

Bachiller Superior, Bachillerato Unificado Polivalente, Bachillerato LOGSE, Curso Preuniversitario, Curso de Orientación Universitaria.

FP Grado Medio

FPI, FP de grado medio, Oficialía Industrial o equivalente.

FP Grado Superior

FP II, FP de grado superior, Maestría Industrial o equivalente.

Diplomatura

Diplomatura, Arquitectura o Ingeniería Técnica, 3 cursos aprobados de la Licenciatura, Arquitectura o Ingeniería.

Licenciatura

Arquitectura, Ingeniería, Licenciatura o equivalente.

Doctorado

Doctorado.

2. Enseñanzas de Régimen General

Consejería de Educación de la Comunidad de Madrid. Dirección General de Mejora de la Calidad de la Enseñanza. Subdirección General de Evaluación y Análisis

Centro privado concertado

Centro escolar de gestión privada sostenido por fondos públicos mediante concierto con la Administración educativa de uno o varios niveles de la educación obligatoria.

Centro privado

Centro escolar de gestión privada.

Centro público

Centro escolar gestionado por la Administración educativa.

Educación Infantil

Constituido por un ciclo de 3 años académicos, que se cursará entre los 3 y los 6 años de edad. Esta etapa tiene carácter voluntario y gratuito.

Educación Primaria

Tiene carácter obligatorio, y comprende 6 años académicos, que se cursarán ordinariamente entre los 6 y los 12 años de edad, y se organiza en tres ciclos de dos años cada uno.

Educación Secundaria Obligatoria

Constituye la primera etapa de la Educación Secundaria y comprenderá 4 años académicos, que se cursarán ordinariamente entre los 12 y los 16 años de edad.

Educación Especial

El sistema educativo dispondrá de los recursos necesarios para que los alumnos con necesidades educativas especiales, temporales o permanentes, puedan alcanzar, dentro del mismo sistema, los objetivos establecidos con carácter general para todos los alumnos. La identificación y valoración de las necesidades educativas especiales se realizará por equipos integrados por profesionales de distintas cualificaciones, que establecerán en cada caso planes de actuación en relación con las necesidades educativas específicas de los alumnos. La atención al alumnado con necesidades educativas especiales se regirá por los principios de normalización y de integración escolar.

Bachillerato

El Bachillerato es la última etapa de la enseñanza secundaria, tiene carácter voluntario y su duración es de 2 cursos, normalmente entre los 16 y 18 años.

Módulos Formativos de Grado Medio

Constituye otra etapa de la enseñanza secundaria y comprende el conjunto de enseñanzas que, dentro del sistema educativo, capacitan para el desempeño cualificado de las distintas profesiones. Podrán cursar la Formación Profesional Específica de Grado Medio quienes posean alguna de las titulaciones o estudios siguientes: Graduado en ESO; Técnico Auxiliar; Técnico; haber superado el 2º curso de BUP o del primer ciclo experimental de la Reforma de las Enseñanzas Medias; haber superado el 3º curso de las enseñanzas de Artes Aplicadas y Oficios Artísticos del Plan de 1963 o 2º de comunes experimental; haber superado otros estudios declarados equivalentes a efectos académicos con alguno de los anteriores.

Módulos Formativos de Grado Superior

Podrán cursar la Formación Profesional Específica de Grado Superior quienes posean alguna de las titulaciones o estudios siguientes: Bachiller; Técnico Especialista, Técnico Superior o equivalente a efectos académicos; haber superado el Curso de Orientación Universitaria; universitario.

Programas de Garantía Social

Son programas de formación para los alumnos que no alcancen los objetivos de la enseñanza secundaria obligatoria, con el fin de proporcionarles una formación básica y profesional que les permita incorporarse a la vida activa o proseguir sus estudios en las distintas enseñanzas, especialmente en la formación profesional específica de grado medio. Su duración varía, normalmente, entre las 720 y las 1.800 horas de formación distribuidas entre 26 y 30 horas semanales. Son enseñanzas no regladas. Su finalidad es facilitar la inserción laboral o la reinserción educativa de los jóvenes. Algunas modalidades son compatibles con un contrato de trabajo. Contemplan la posibilidad de realizar prácticas en empresas. Son responsabilidad de la Administración educativa pero están abiertos a la colaboración con otras instituciones públicas y privadas.

3. Educación Universitaria. Universidad Complutense

Universidad Complutense de Madrid. Rectorado. Departamento de Estudios e Imagen Corporativa

Universidad Complutense de Madrid. Rectorado. Departamento de Análisis y Planificación

4. Educación Universitaria. Universidad Autónoma

Universidad Autónoma de Madrid. Vicerrectorado de Innovación, Transferencia y Tecnología. Oficina de Análisis y Prospectiva

5. Educación Universitaria. Universidad Politécnica

Universidad Politécnica. Servicio de Gestión Académica de Alumnos

Universidad Politécnica. Servicio de Administración de Personal Docente

6. Formación Técnico Profesional

Ayuntamiento de Madrid. Área de Gobierno de Equidad, Derechos Sociales y Empleo. Agencia para el Empleo de Madrid