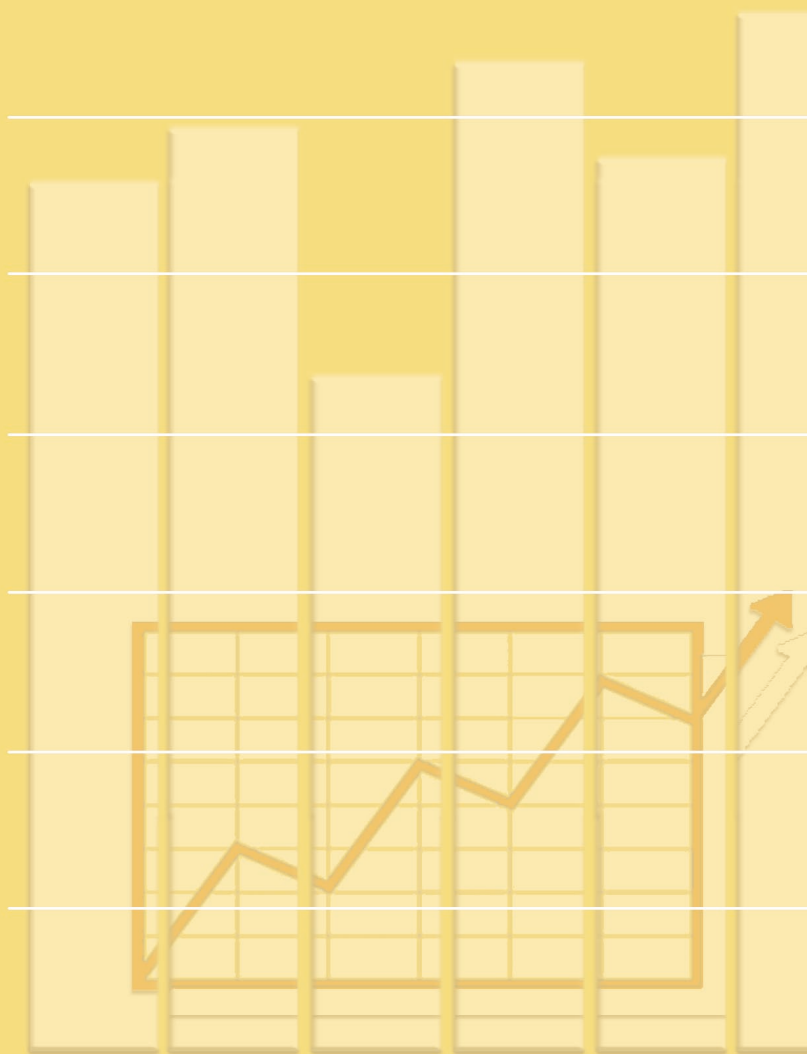


## Capítulo IV

# Actividad Económica



1. Contabilidad Municipal de la ciudad de Madrid. Cuentas anuales
  - 1.1. Producto Interior Bruto a precios de mercado (precios corrientes)
  - 1.2. Producto Interior Bruto a precios de mercado. Índices de volumen encadenados
  - 1.3. Remuneración de asalariados (precios corrientes)
  - 1.4. Excedente de explotación bruto/Renta mixta bruta (precios corrientes)
  - 1.5. Remuneración de asalariados por asalariado (precios corrientes)
  - 1.6. Valor Añadido Bruto a precios básicos (precios corrientes) por Distrito
  - 1.7. Remuneración de asalariados por Distrito (precios corrientes)
  - 1.8. Ocupados por Distrito
2. Contabilidad Municipal de la ciudad de Madrid. Cuentas trimestrales
  - 2.1. Producto Interior Bruto a precios de mercado (precios corrientes). Resultados anuales
  - 2.2. Producto Interior Bruto a precios de mercado (precios corrientes). Resultados anuales. Índices de volumen encadenado
  - 2.3. Producto Interior Bruto a precios de mercado (precios corrientes). Resultados trimestrales en ciclotendencia
  - 2.4. Producto Interior Bruto a precios de mercado (precios corrientes). Resultados trimestrales en ciclotendencia. Índices de volumen encadenado
3. Características de los locales con actividad económica según el Censo de Locales y Actividades
  - 3.1. Locales clasificados por Distrito y Tipo de acceso
  - 3.2. Locales Puerta de calle y Agrupados clasificados por Distrito y Situación
  - 3.3. Locales abiertos con Tipo de acceso Puerta de calle y Agrupados, clasificados por Actividad (División) y Distrito
  - 3.4. Locales abiertos con Tipo de acceso Puerta de calle y Agrupados, clasificados por Actividad (Sección) y Tipo de acceso
4. Características de la oferta hotelera
  - 4.1. Habitaciones y Plazas hoteleras por Distrito según Categoría
  - 4.2. Viajeros y Pernoctaciones en establecimientos hoteleros por Mes
5. Congresos, conferencias y simposios
  - 5.1. Actividades de la Institución Ferial de Madrid (I.F.E.M.A.)
  - 5.2. Eventos y Participantes en congresos, convenciones y seminarios/jornadas celebrados en la ciudad de Madrid

Fuentes, notas y conceptos del Capítulo 4

## 1. Contabilidad Municipal de la ciudad de Madrid. Cuentas anuales

### 1.1. Producto Interior Bruto a precios de mercado (precios corrientes)

Unidad: miles de euros

Código (A10)	División	Rama	2011	2012	2013 (p)	2014 (a)
<b>A</b>	<b>01-03</b>	<b>Agricultura, ganadería, silvicultura y pesca</b>	<b>44.306</b>	<b>39.342</b>	<b>43.975</b>	<b>47.878</b>
<b>B-E</b>	<b>05-39</b>	<b>Industrias extractivas; industria manufacturera; suministro de energía eléctrica, gas, vapor y</b>	<b>8.924.120</b>	<b>8.824.524</b>	<b>8.487.172</b>	<b>8.341.360</b>
<b>C</b>	<b>10-33</b>	<b>Industria manufacturera</b>	<b>5.518.726</b>	<b>5.357.017</b>	<b>5.215.412</b>	<b>5.258.176</b>
	10-12	Industria de la alimentación, fabricación de bebidas e industria del tabaco	598.260	551.826	538.745	555.250
	13-15	Industria textil, confección de prendas de vestir e industria del cuero y del calzado	239.025	308.558	273.836	262.163
	16-18	Industria de la madera y del corcho, industria del papel y artes gráficas	719.419	632.361	571.148	524.832
	19-21	Coquerías y refino de petróleo; industria química; fabricación de productos farmacéuticos	1.201.836	1.157.982	1.121.545	1.142.994
	22-23	Fabricación de productos de caucho y plásticos y de otros productos minerales no metálicos	173.876	157.411	149.032	155.333
	24-25	Metalurgia y fabricación de productos metálicos, excepto maquinaria y equipo	284.515	244.546	200.866	206.928
	26-28	Fabricación de productos informáticos, electrónicos y ópticos; fabricación de material y equipo eléctrico; fabricación de maquinaria y equipo n.c.o.p.	639.295	616.968	597.299	591.306
	26-27	Fabricación de productos informáticos, electrónicos y ópticos; fabricación de material y equipo eléctrico	296.321	283.445	267.908	254.318
	28	Fabricación de maquinaria y equipo n.c.o.p.	342.973	333.522	329.390	336.988
	29-30	Fabricación de material de transporte	1.021.040	1.120.390	1.196.645	1.224.325
	31-33	Fabricación de muebles; otras industrias manufactureras y reparación e instalación de maquinaria y equipo	641.460	566.976	566.296	595.046
<b>F</b>	<b>41-43</b>	<b>Construcción</b>	<b>6.724.000</b>	<b>5.316.265</b>	<b>4.365.427</b>	<b>4.353.202</b>
<b>G-T</b>	<b>45-98</b>	<b>Servicios</b>	<b>101.155.161</b>	<b>100.471.649</b>	<b>98.149.491</b>	<b>99.418.524</b>
<b>G-I</b>	<b>45-56</b>	<b>transporte y almacenamiento; hostelería</b>	<b>26.902.516</b>	<b>26.478.836</b>	<b>25.877.758</b>	<b>26.067.967</b>
<b>G</b>	<b>45-47</b>	<b>Comercio al por mayor y al por menor; reparación de vehículos de motor y motocicletas</b>	<b>13.997.368</b>	<b>13.744.612</b>	<b>13.003.627</b>	<b>13.274.267</b>
	46	Comercio al por mayor e intermediarios del comercio, excepto de vehículos de motor y motocicletas	5.367.698	5.617.671	5.516.263	5.570.175
	45 y 47	Comercio minorista; venta y reparación de vehículos de motor y motocicletas	8.629.670	8.126.941	7.487.364	7.704.092
<b>H</b>	<b>49-53</b>	<b>Transporte y almacenamiento</b>	<b>7.343.179</b>	<b>7.073.806</b>	<b>7.481.526</b>	<b>7.482.542</b>
<b>I</b>	<b>55-56</b>	<b>Hostelería</b>	<b>5.561.969</b>	<b>5.660.417</b>	<b>5.392.605</b>	<b>5.311.158</b>
<b>J</b>	<b>58-63</b>	<b>Información y comunicaciones</b>	<b>13.398.962</b>	<b>13.515.395</b>	<b>13.050.200</b>	<b>13.191.709</b>
<b>K</b>	<b>64-66</b>	<b>Actividades financieras y de seguros</b>	<b>9.089.372</b>	<b>9.100.305</b>	<b>7.713.605</b>	<b>8.448.724</b>
<b>L</b>	<b>68</b>	<b>Actividades inmobiliarias</b>	<b>11.650.122</b>	<b>12.121.982</b>	<b>12.430.740</b>	<b>12.293.148</b>
<b>M-N</b>	<b>69-82</b>	<b>Actividades profesionales, científicas y técnicas; actividades administrativas y servicios auxiliares</b>	<b>16.349.380</b>	<b>16.229.043</b>	<b>15.878.115</b>	<b>16.383.971</b>
<b>M</b>	69-75	Actividades profesionales, científicas y técnicas	11.333.658	11.477.479	11.376.483	11.425.176
<b>N</b>	77-82	Actividades administrativas y servicios auxiliares	5.015.723	4.751.564	4.501.632	4.958.794
<b>O-Q</b>	<b>84-88</b>	<b>Administración pública y defensa; seguridad social obligatoria; educación; actividades sanitarias y de servicios sociales</b>	<b>17.451.624</b>	<b>16.757.783</b>	<b>17.100.046</b>	<b>16.999.256</b>
<b>O</b>	84	Administración pública y defensa; seguridad social obligatoria	7.957.953	7.602.503	8.070.382	7.796.930
<b>P</b>	85	Educación	4.128.871	4.007.831	4.021.045	4.108.460
<b>Q</b>	86-88	Actividades sanitarias y de servicios sociales	5.364.801	5.147.449	5.008.619	5.093.865
<b>R-T</b>	<b>90-98</b>	<b>Actividades artísticas, recreativas y de entretenimiento; reparación de artículos de uso doméstico y otros servicios</b>	<b>6.313.184</b>	<b>6.268.306</b>	<b>6.099.027</b>	<b>6.033.749</b>
<b>R</b>	90-93	Actividades artísticas, recreativas y de entretenimiento	1.789.373	1.765.189	1.802.446	1.699.106
<b>S</b>	94-96	Reparación de artículos de uso doméstico y otros servicios	2.378.709	2.594.009	2.352.876	2.337.763
<b>T</b>	97-98	Actividades de los hogares como empleadores de personal doméstico; Actividades de los hogares como productores de bienes y servicios para uso propio	2.145.102	1.909.108	1.943.705	1.996.879
Valor Añadido Bruto			116.847.588	114.651.780	111.046.065	112.160.964
Impuestos netos sobre los productos			10.230.406	10.272.756	10.677.760	11.085.974
<b>Producto Interior Bruto (precios de mercado)</b>			<b>127.077.994</b>	<b>124.924.537</b>	<b>121.723.825</b>	<b>123.246.938</b>

FUENTE: Área de Gobierno de Economía y Hacienda. Subdirección General de Estadística. Cuentas anuales. Elaboración propia

## 1.2. Producto Interior Bruto a precios de mercado. Índices de volumen encadenado

Código (A10)	División	Rama	2011	2012	2013 (p)	2014 (a)
A	01-03	<b>Agricultura, ganadería, silvicultura y pesca</b>	<b>100,3</b>	<b>81,0</b>	<b>95,9</b>	<b>112,4</b>
B-E	05-39	<b>Industrias extractivas; industria manufacturera; suministro de energía eléctrica, gas, vapor y aire acondicionado; suministro de agua, actividades de saneamiento, gestión de residuos y descontaminación</b>	<b>105,0</b>	<b>101,1</b>	<b>92,4</b>	<b>91,6</b>
C	10-33	<b>Industria manufacturera</b>	<b>102,9</b>	<b>98,6</b>	<b>96,0</b>	<b>96,1</b>
	10-12	Industria de la alimentación, fabricación de bebidas e industria del tabaco	95,1	85,2	82,4	84,0
	13-15	Industria textil, confección de prendas de vestir e industria del cuero y del calzado	93,4	120,7	105,3	101,9
	16-18	Industria de la madera y del corcho, industria del papel y artes gráficas	105,5	90,9	83,0	75,5
	19-21	Coquerías y refino de petróleo; industria química; fabricación de productos farmacéuticos	120,9	115,4	112,5	112,8
	22-23	Fabricación de productos de caucho y plásticos y de otros productos minerales no metálicos	79,2	70,4	66,3	68,5
	24-25	Metalurgia y fabricación de productos metálicos, excepto maquinaria y equipo	86,8	73,8	61,9	64,0
	26-28	Fabricación de productos informáticos, electrónicos y ópticos; fabricación de material y equipo eléctrico; fabricación de maquinaria y equipo n.c.o.p.	89,3	85,3	82,7	81,9
	26-27	Fabricación de productos informáticos, electrónicos y ópticos; fabricación de material y equipo eléctrico	92,0	87,4	83,4	79,1
	28	Fabricación de maquinaria y equipo n.c.o.p.	87,1	83,6	82,1	84,1
	29-30	Fabricación de material de transporte	108,9	117,1	125,6	127,6
	31-33	Fabricación de muebles; otras industrias manufactureras y reparación e instalación de maquinaria y equipo	106,2	94,4	92,5	96,7
F	41-43	<b>Construcción</b>	<b>95,4</b>	<b>79,6</b>	<b>68,9</b>	<b>67,8</b>
G-T	45-98	<b>Servicios</b>	<b>101,3</b>	<b>100,5</b>	<b>98,9</b>	<b>100,6</b>
G-I	45-56	<b>Comercio al por mayor y al por menor; reparación de vehículos de motor y motocicletas; transporte y almacenamiento; hostelería</b>	<b>97,9</b>	<b>93,9</b>	<b>90,9</b>	<b>91,8</b>
G	45-47	<b>Comercio al por mayor y al por menor; reparación de vehículos de motor y motocicletas</b>	<b>96,8</b>	<b>92,9</b>	<b>86,7</b>	<b>88,7</b>
	46	Comercio al por mayor e intermediarios del comercio, excepto de vehículos de motor y motocicletas	92,0	94,1	91,2	92,2
	45 y 47	Comercio minorista; venta y reparación de vehículos de motor y motocicletas	100,1	92,1	83,7	86,3
H	49-53	<b>Transporte y almacenamiento</b>	<b>101,1</b>	<b>93,0</b>	<b>97,4</b>	<b>98,5</b>
I	55-56	<b>Hostelería</b>	<b>96,5</b>	<b>97,6</b>	<b>92,7</b>	<b>90,8</b>
J	58-63	<b>Información y comunicaciones</b>	<b>102,4</b>	<b>106,8</b>	<b>108,2</b>	<b>118,1</b>
K	64-66	<b>Actividades financieras y de seguros</b>	<b>97,3</b>	<b>94,1</b>	<b>84,0</b>	<b>82,4</b>
L	68	<b>Actividades inmobiliarias</b>	<b>107,5</b>	<b>110,5</b>	<b>112,2</b>	<b>112,0</b>
M-N	69-82	<b>Actividades profesionales, científicas y técnicas; actividades administrativas y servicios auxiliares</b>	<b>106,6</b>	<b>107,3</b>	<b>104,8</b>	<b>108,9</b>
M	69-75	Actividades profesionales, científicas y técnicas	108,7	113,0	112,3	113,5
N	77-82	Actividades administrativas y servicios auxiliares	101,9	95,1	89,1	98,7
O-Q	84-88	<b>Administración pública y defensa; seguridad social obligatoria; educación; actividades sanitarias y de servicios sociales</b>	<b>100,2</b>	<b>98,8</b>	<b>100,5</b>	<b>99,8</b>
O	84	Administración pública y defensa; seguridad social obligatoria	99,5	98,6	104,1	102,4
P	85	Educación	97,6	95,1	94,0	95,2
Q	86-88	Actividades sanitarias y de servicios sociales	103,4	101,9	100,1	99,5
R-T	90-98	<b>Actividades artísticas, recreativas y de entretenimiento; reparación de artículos de uso doméstico y otros servicios</b>	<b>99,4</b>	<b>97,8</b>	<b>96,2</b>	<b>94,7</b>
R	90-93	Actividades artísticas, recreativas y de entretenimiento	97,0	94,0	102,9	96,9
S	94-96	Reparación de artículos de uso doméstico y otros servicios	98,7	107,9	96,6	95,5
T	97-98	Actividades de los hogares como empleadores de personal doméstico; Actividades de los hogares como productores de bienes y servicios para uso propio	102,3	89,6	89,7	91,4
		Valor Añadido Bruto	101,2	99,3	96,6	97,9
		Impuestos netos sobre los productos	95,8	92,5	89,7	90,8
		<b>Producto Interior Bruto (precios de mercado)</b>	<b>100,7</b>	<b>98,7</b>	<b>96,0</b>	<b>97,3</b>

FUENTE: Área de Gobierno de Economía y Hacienda. Subdirección General de Estadística. Cuentas anuales. Elaboración propia

## 1.3. Remuneración de asalariados (precios corrientes)

Unidad: miles de euros

Código (A10)	División	Rama	2011	2012	2013 (p)	2014 (a)
A	01-03	Agricultura, ganadería, silvicultura y pesca	29.500	18.872	16.248	13.319
B-E	05-39	Industrias extractivas; industria manufacturera; suministro de energía eléctrica, gas, vapor y aire acondicionado; suministro de agua, actividades de saneamiento, gestión de residuos y descontaminación	4.385.310	4.217.137	4.085.530	4.017.948
C	10-33	Industria manufacturera	3.247.874	3.071.835	2.940.231	2.908.047
	10-12	Industria de la alimentación, fabricación de bebidas e industria del tabaco	327.569	303.936	303.430	309.027
	13-15	Industria textil, confección de prendas de vestir e industria del cuero y del calzado	159.861	148.547	131.271	124.967
	16-18	Industria de la madera y del corcho, industria del papel y artes gráficas	402.117	401.142	356.218	340.467
	19-21	Coquerías y refino de petróleo; industria química; fabricación de productos farmacéuticos	601.780	561.993	554.694	575.445
	22-23	Fabricación de productos de caucho y plásticos y de otros productos minerales no metálicos	141.935	133.327	114.624	113.355
	24-25	Metalurgia y fabricación de productos metálicos, excepto maquinaria y equipo	193.912	167.596	132.580	125.986
	26-28	Fabricación de productos informáticos, electrónicos y ópticos; fabricación de material y equipo eléctrico; fabricación de maquinaria y equipo n.c.o.p.	485.988	450.405	412.360	389.099
	26-27	Fabricación de productos informáticos, electrónicos y ópticos; fabricación de material y equipo eléctrico	236.308	223.330	207.630	188.226
	28	Fabricación de maquinaria y equipo n.c.o.p.	249.680	227.075	204.730	200.872
	29-30	Fabricación de material de transporte	568.213	564.409	604.489	585.824
	31-33	Fabricación de muebles; otras industrias manufactureras y reparación e instalación de maquinaria y equipo	366.498	340.479	330.565	343.879
F	41-43	Construcción	3.901.686	3.176.346	2.699.348	2.680.531
G-T	45-98	Servicios	58.335.276	56.792.264	55.826.826	56.835.571
G-I	45-56	Comercio al por mayor y al por menor; reparación de vehículos de motor y motocicletas; transporte y almacenamiento; hostelería	15.328.413	15.047.491	14.377.726	14.536.058
G	45-47	Comercio al por mayor y al por menor; reparación de vehículos de motor y motocicletas	8.668.339	8.619.331	7.927.806	8.038.984
	46	Comercio al por mayor e intermediarios del comercio, excepto de vehículos de motor y motocicletas	3.387.768	3.423.901	3.215.029	3.270.063
	45 y 47	Comercio minorista; venta y reparación de vehículos de motor y motocicletas	5.280.571	5.195.430	4.712.777	4.768.921
H	49-53	Transporte y almacenamiento	4.297.520	4.085.616	4.142.364	4.143.994
I	55-56	Hostelería	2.362.554	2.342.544	2.307.556	2.353.079
J	58-63	Información y comunicaciones	6.880.471	6.823.245	6.893.362	7.116.205
K	64-66	Actividades financieras y de seguros	5.029.468	5.067.401	4.928.505	4.820.051
L	68	Actividades inmobiliarias	719.583	719.799	686.528	736.727
M-N	69-82	Actividades profesionales, científicas y técnicas; actividades administrativas y servicios auxiliares	11.462.562	11.230.763	10.831.036	11.369.868
M	69-75	Actividades profesionales, científicas y técnicas	7.238.249	7.121.972	7.068.360	7.242.610
N	77-82	Actividades administrativas y servicios auxiliares	4.224.314	4.108.791	3.762.676	4.127.258
O-Q	84-88	Administración pública y defensa; seguridad social obligatoria; educación; actividades sanitarias y de servicios sociales	14.113.146	13.334.566	13.584.890	13.630.851
O	84	Administración pública y defensa; seguridad social obligatoria	6.199.301	5.752.642	6.129.394	5.894.649
P	85	Educación	3.391.193	3.276.389	3.298.620	3.405.841
Q	86-88	Actividades sanitarias y de servicios sociales	4.522.651	4.305.534	4.156.876	4.330.361
R-T	90-98	Actividades artísticas, recreativas y de entretenimiento; reparación de artículos de uso doméstico y otros servicios	4.801.633	4.568.999	4.524.779	4.625.812
R	90-93	Actividades artísticas, recreativas y de entretenimiento	1.280.853	1.249.254	1.290.631	1.356.550
S	94-96	Reparación de artículos de uso doméstico y otros servicios	1.375.678	1.410.637	1.290.443	1.272.383
T	97-98	Actividades de los hogares como empleadores de personal doméstico; Actividades de los hogares como productores de bienes y servicios para uso propio	2.145.102	1.909.108	1.943.705	1.996.879
<b>Total Remuneración de Asalariados</b>			<b>66.651.772</b>	<b>64.204.619</b>	<b>62.627.952</b>	<b>63.547.369</b>

FUENTE: Área de Gobierno de Economía y Hacienda. Subdirección General de Estadística. Cuentas anuales. Elaboración propia

## 1.4. Excedente de explotación bruto / Renta mixta bruta (precios corrientes)

Unidad: miles de euros

Código (A10)	División	Rama	2011	2012	2013 (p)	2014 (a)
A	01-03	Agricultura, ganadería, silvicultura y pesca	16.849	21.976	29.182	35.949
B-E	05-39	Industrias extractivas; industria manufacturera; suministro de energía eléctrica, gas, vapor y aire acondicionado; suministro de agua, actividades de saneamiento, gestión de residuos y descontaminación	4.484.776	4.476.446	4.339.168	4.307.179
C	10-33	Industria manufacturera	2.261.446	2.269.998	2.264.792	2.340.116
	10-12	Industria de la alimentación, fabricación de bebidas e industria del tabaco	272.519	246.101	234.752	246.053
	13-15	Industria textil, confección de prendas de vestir e industria del cuero y del calzado	78.114	154.095	142.176	137.277
	16-18	Industria de la madera y del corcho, industria del papel y artes gráficas	322.358	239.167	222.718	189.010
	19-21	Coquerías y refino de petróleo; industria química; fabricación de productos farmacéuticos	594.863	579.607	557.406	554.627
	22-23	Fabricación de productos de caucho y plásticos y de otros productos minerales no metálicos	30.134	24.916	31.295	41.553
	24-25	Metalurgia y fabricación de productos metálicos, excepto maquinaria y equipo	90.405	77.003	68.666	81.809
	26-28	Fabricación de productos informáticos, electrónicos y ópticos; fabricación de material y equipo eléctrico; fabricación de maquinaria y equipo n.c.o.p.	152.361	165.964	184.681	201.479
	26-27	Fabricación de productos informáticos, electrónicos y ópticos; fabricación de material y equipo eléctrico	59.191	59.488	60.072	65.533
	28	Fabricación de maquinaria y equipo n.c.o.p.	93.170	106.476	124.609	135.946
	29-30	Fabricación de material de transporte	451.932	555.767	592.246	638.472
	31-33	Fabricación de muebles; otras industrias manufactureras y reparación e instalación de maquinaria y equipo	268.760	227.379	230.852	249.836
F	41-43	Construcción	2.752.248	2.105.458	1.646.008	1.653.103
G-T	45-98	Servicios	42.095.409	42.569.460	41.328.931	41.799.372
G-I	45-56	Comercio al por mayor y al por menor; reparación de vehículos de motor y motocicletas; transporte y almacenamiento; hostelería	11.759.227	11.593.329	11.803.487	12.161.066
G	45-47	Comercio al por mayor y al por menor; reparación de vehículos de motor y motocicletas	5.165.555	4.963.508	4.908.646	5.059.313
	46	Comercio al por mayor e intermediarios del comercio, excepto de vehículos de motor y motocicletas	1.942.495	2.167.871	2.264.861	2.243.144
	45 y 47	Comercio minorista; venta y reparación de vehículos de motor y motocicletas	3.223.060	2.795.637	2.643.785	2.816.169
H	49-53	Transporte y almacenamiento	3.444.207	3.354.839	3.853.394	4.186.598
I	55-56	Hostelería	3.149.465	3.274.982	3.041.446	2.915.155
J	58-63	Información y comunicaciones	6.518.489	6.692.146	6.156.837	6.075.500
K	64-66	Actividades financieras y de seguros	3.898.571	3.550.303	2.413.061	3.205.470
L	68	Actividades inmobiliarias	9.787.338	10.149.333	10.409.873	10.127.491
M-N	69-82	Actividades profesionales, científicas y técnicas; actividades administrativas y servicios auxiliares	5.106.700	5.165.143	5.112.054	5.022.760
M	69-75	Actividades profesionales, científicas y técnicas	4.158.027	4.391.339	4.331.230	4.216.502
N	77-82	Actividades administrativas y servicios auxiliares	948.673	773.804	780.823	806.258
O-Q	84-88	Administración pública y defensa; seguridad social obligatoria; educación; actividades sanitarias y de servicios sociales	3.051.776	3.224.141	3.349.743	3.277.733
O	84	Administración pública y defensa; seguridad social obligatoria	1.715.312	1.797.829	1.886.691	1.848.557
P	85	Educación	659.813	684.631	712.750	755.255
Q	86-88	Actividades sanitarias y de servicios sociales	676.651	741.681	750.302	673.921
R-T	90-98	Actividades artísticas, recreativas y de entretenimiento; reparación de artículos de uso doméstico y otros servicios	1.973.308	2.195.065	2.083.876	1.929.352
R	90-93	Actividades artísticas, recreativas y de entretenimiento	1.000.836	1.040.849	1.039.017	874.302
S	94-96	Reparación de artículos de uso doméstico y otros servicios	972.472	1.154.216	1.044.859	1.055.050
T	97-98	Actividades de los hogares como empleadores de personal doméstico; Actividades de los hogares como productores de bienes y servicios para uso propio	0	0	0	0
<b>Total Excedente Bruto de Explotación/Renta mixta bruta</b>			<b>49.349.282</b>	<b>49.173.339</b>	<b>47.343.288</b>	<b>47.795.605</b>

FUENTE: Área de Gobierno de Economía y Hacienda. Subdirección General de Estadística. Cuentas anuales. Elaboración propia

## 1.5. Remuneración de asalariados por asalariado (precios corrientes)

Unidad: euros

Código (A10)	División	Rama	2011	2012	2013 (p)	2014 (a)
<b>A</b>	<b>01-03</b>	<b>Agricultura, ganadería, silvicultura y pesca</b>	<b>12.449</b>	<b>11.468</b>	<b>12.296</b>	<b>11.988</b>
<b>B-E</b>	<b>05-39</b>	<b>Industrias extractivas; industria manufacturera; suministro de energía eléctrica, gas, vapor y aire acondicionado; suministro de agua, actividades de saneamiento, gestión de residuos y descontaminación</b>	<b>44.857</b>	<b>45.670</b>	<b>46.541</b>	<b>47.193</b>
<b>C</b>	<b>10-33</b>	<b>Industria manufacturera</b>	<b>43.685</b>	<b>44.542</b>	<b>45.538</b>	<b>46.258</b>
	10-12	Industria de la alimentación, fabricación de bebidas e industria del tabaco	37.750	36.952	39.123	40.284
	13-15	Industria textil, confección de prendas de vestir e industria del cuero y del calzado	32.695	35.889	35.464	35.337
	16-18	Industria de la madera y del corcho, industria del papel y artes gráficas	36.127	39.286	39.873	39.904
	19-21	Coquerías y refino de petróleo; industria química; fabricación de productos farmacéuticos	58.585	59.213	59.724	61.021
	22-23	Fabricación de productos de caucho y plásticos y de otros productos minerales no metálicos	46.078	48.407	47.210	45.814
	24-25	Metalurgia y fabricación de productos metálicos, excepto maquinaria y equipo	39.732	40.091	40.166	39.842
	26-28	Fabricación de productos informáticos, electrónicos y ópticos; fabricación de material y equipo eléctrico; fabricación de maquinaria y equipo n.c.o.p.	48.079	48.456	47.826	48.054
	26-27	Fabricación de productos informáticos, electrónicos y ópticos; fabricación de material y equipo eléctrico	49.242	50.430	49.630	47.890
	28	Fabricación de maquinaria y equipo n.c.o.p.	47.028	46.659	46.125	48.208
	29-30	Fabricación de material de transporte	43.952	44.431	46.804	47.175
	31-33	Fabricación de muebles; otras industrias manufactureras y reparación e instalación de maquinaria y equipo	43.727	42.740	43.371	45.579
<b>F</b>	<b>41-43</b>	<b>Construcción</b>	<b>39.449</b>	<b>40.198</b>	<b>38.734</b>	<b>40.375</b>
<b>G-T</b>	<b>45-98</b>	<b>Servicios</b>	<b>36.583</b>	<b>36.553</b>	<b>36.724</b>	<b>37.042</b>
<b>G-I</b>	<b>45-56</b>	<b>Comercio al por mayor y al por menor; reparación de vehículos de motor y motocicletas; transporte y almacenamiento; hostelería</b>	<b>35.521</b>	<b>35.787</b>	<b>35.346</b>	<b>35.741</b>
<b>G</b>	<b>45-47</b>	<b>Comercio al por mayor y al por menor; reparación de vehículos de motor y motocicletas</b>	<b>37.875</b>	<b>38.092</b>	<b>37.208</b>	<b>38.215</b>
	46	Comercio al por mayor e intermediarios del comercio, excepto de vehículos de motor y motocicletas	50.844	52.096	51.052	52.787
	45 y 47	Comercio minorista; venta y reparación de vehículos de motor y motocicletas	32.549	32.359	31.400	32.133
<b>H</b>	<b>49-53</b>	<b>Transporte y almacenamiento</b>	<b>42.026</b>	<b>41.724</b>	<b>41.221</b>	<b>41.361</b>
<b>I</b>	<b>55-56</b>	<b>Hostelería</b>	<b>23.530</b>	<b>24.332</b>	<b>24.755</b>	<b>24.471</b>
<b>J</b>	<b>58-63</b>	<b>Información y comunicaciones</b>	<b>55.353</b>	<b>55.567</b>	<b>56.743</b>	<b>58.651</b>
<b>K</b>	<b>64-66</b>	<b>Actividades financieras y de seguros</b>	<b>64.537</b>	<b>65.273</b>	<b>65.528</b>	<b>65.477</b>
<b>L</b>	<b>68</b>	<b>Actividades inmobiliarias</b>	<b>36.195</b>	<b>35.495</b>	<b>36.467</b>	<b>36.908</b>
<b>M-N</b>	<b>69-82</b>	<b>Actividades profesionales, científicas y técnicas; actividades administrativas y servicios auxiliares</b>	<b>34.738</b>	<b>34.807</b>	<b>34.319</b>	<b>34.554</b>
<b>M</b>	69-75	Actividades profesionales, científicas y técnicas	43.604	43.138	43.693	44.382
<b>N</b>	77-82	Actividades administrativas y servicios auxiliares	25.763	26.078	24.461	24.884
<b>O-Q</b>	<b>84-88</b>	<b>Administración pública y defensa; seguridad social obligatoria; educación; actividades sanitarias y de servicios sociales</b>	<b>38.158</b>	<b>36.641</b>	<b>37.914</b>	<b>38.108</b>
<b>O</b>	84	Administración pública y defensa; seguridad social obligatoria	40.884	38.601	40.567	40.973
<b>P</b>	85	Educación	36.005	35.430	36.675	37.131
<b>Q</b>	86-88	Actividades sanitarias y de servicios sociales	36.461	35.169	35.448	35.466
<b>R-T</b>	<b>90-98</b>	<b>Actividades artísticas, recreativas y de entretenimiento; reparación de artículos de uso doméstico y otros servicios</b>	<b>19.912</b>	<b>20.224</b>	<b>20.203</b>	<b>20.469</b>
<b>R</b>	90-93	Actividades artísticas, recreativas y de entretenimiento	34.411	33.415	34.912	34.937
<b>S</b>	94-96	Reparación de artículos de uso doméstico y otros servicios	25.914	25.982	25.235	25.061
<b>T</b>	97-98	Actividades de los hogares como empleadores de personal doméstico; Actividades de los hogares como productores de bienes y servicios para uso propio	14.221	14.221	14.307	14.641
<b>Total ocupados</b>			<b>37.160</b>	<b>37.184</b>	<b>37.302</b>	<b>37.669</b>

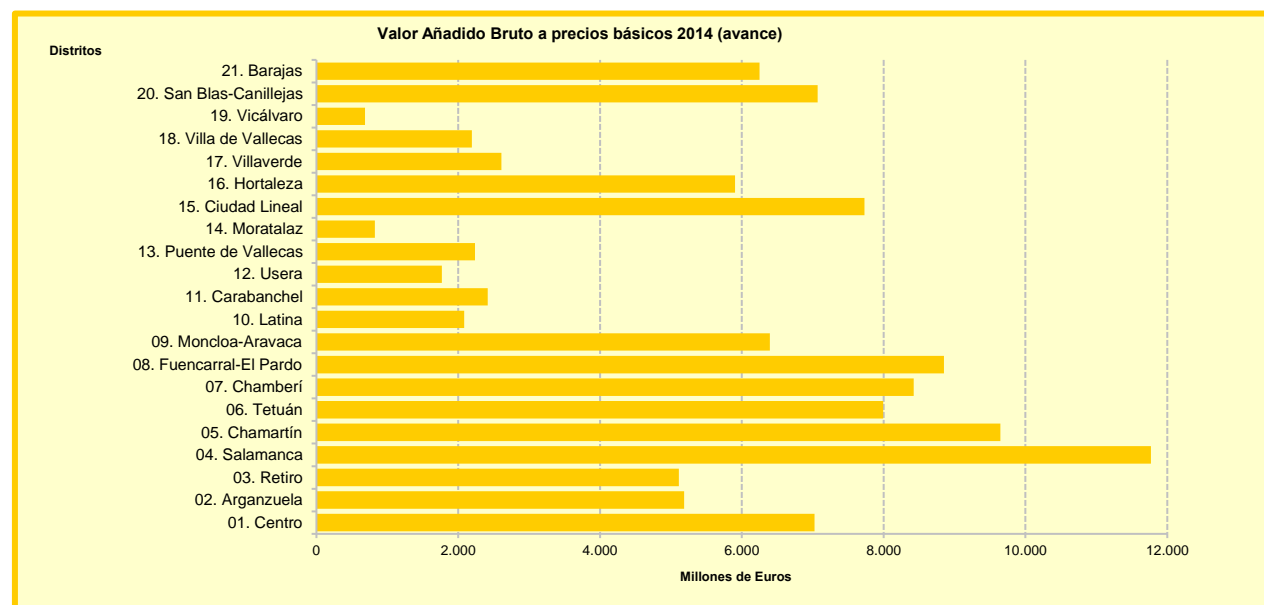
FUENTE: Área de Gobierno de Economía y Hacienda. Subdirección General de Estadística. Cuentas anuales. Elaboración propia

## 1.6. Valor Añadido Bruto a precios básicos (precios corrientes) por Distrito

Unidad: miles de euros

Distrito	2011	2012	2013 (p)	2014 (a)
<b>Ciudad de Madrid</b>	<b>116.847.588</b>	<b>114.651.780</b>	<b>111.046.065</b>	<b>112.160.964</b>
01. Centro	7.484.787	7.338.300	7.119.717	7.025.127
02. Arganzuela	5.260.213	5.314.685	5.138.386	5.186.260
03. Retiro	5.523.964	5.405.178	5.127.429	5.111.336
04. Salamanca	12.450.080	12.233.247	11.734.427	11.768.512
05. Chamartín	10.175.291	9.806.064	9.437.617	9.645.597
06. Tetuán	8.728.529	8.547.391	8.052.490	7.992.321
07. Chamberí	8.968.274	8.852.001	8.498.599	8.422.979
08. Fuencarral-El Pardo	8.958.395	8.794.383	8.648.812	8.849.185
09. Moncloa-Aravaca	6.626.390	6.487.390	6.327.902	6.395.854
10. Latina	2.144.309	2.108.408	2.090.640	2.082.478
11. Carabanchel	2.537.188	2.463.930	2.412.261	2.416.347
12. Usera	1.876.740	1.816.384	1.761.476	1.769.345
13. Puente de Vallecas	2.374.272	2.300.106	2.245.639	2.237.022
14. Moratalaz	839.209	835.658	828.771	824.392
15. Ciudad Lineal	8.066.966	7.788.334	7.576.641	7.728.626
16. Hortaleza	6.056.128	6.095.092	5.882.001	5.903.669
17. Villaverde	2.636.183	2.567.865	2.511.102	2.609.543
18. Villa de Vallecas	2.226.417	2.205.768	2.163.226	2.193.265
19. Vicálvaro	681.934	676.185	670.369	683.640
20. San Blas-Canillejas	7.119.610	6.949.850	6.800.246	7.067.425
21. Barajas	6.112.708	6.065.562	6.018.313	6.248.043

FUENTE: Área de Gobierno de Economía y Hacienda. Subdirección General de Estadística. Cuentas anuales. Elaboración propia



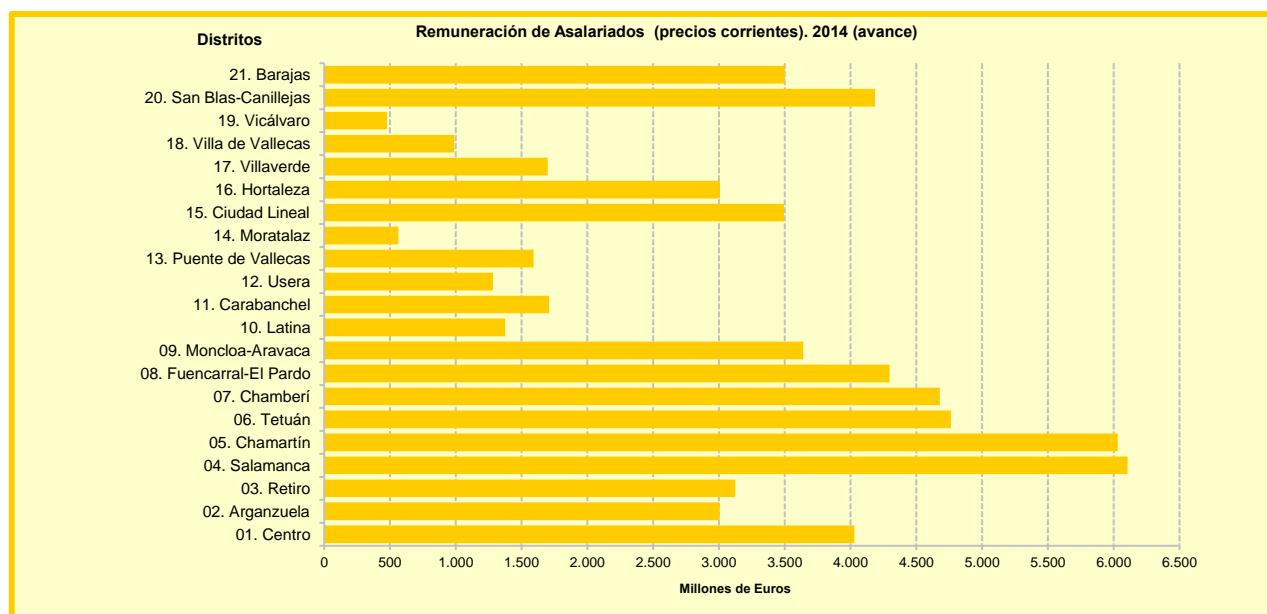


## 1.7. Remuneración de asalariados por Distrito (precios corrientes)

Unidad: miles de euros

Distrito	2011	2012	2013 (p)	2014 (a)
<b>Ciudad de Madrid</b>	<b>66.651.772</b>	<b>64.204.619</b>	<b>62.627.952</b>	<b>63.547.369</b>
01. Centro	4.333.611	4.146.673	4.050.885	4.028.083
02. Arganzuela	3.028.894	3.001.248	2.943.254	3.004.695
03. Retiro	3.406.351	3.265.645	3.110.580	3.124.024
04. Salamanca	6.403.984	6.233.733	6.053.371	6.105.208
05. Chamartín	6.249.104	5.971.955	5.807.839	6.031.482
06. Tetuán	5.088.649	5.005.088	4.769.985	4.762.364
07. Chamberí	5.036.917	4.848.244	4.691.502	4.677.803
08. Fuencarral-El Pardo	4.452.696	4.296.178	4.219.105	4.297.748
09. Moncloa-Aravaca	3.828.581	3.657.743	3.581.695	3.639.688
10. Latina	1.455.796	1.370.806	1.377.261	1.375.100
11. Carabanchel	1.839.251	1.727.560	1.703.928	1.709.636
12. Usera	1.396.107	1.307.059	1.273.863	1.283.328
13. Puente de Vallecas	1.723.459	1.613.662	1.595.144	1.591.324
14. Moratalaz	592.867	561.897	563.493	562.896
15. Ciudad Lineal	3.687.542	3.502.259	3.427.440	3.494.905
16. Hortaleza	3.133.681	3.092.532	3.004.753	3.007.709
17. Villaverde	1.776.616	1.680.938	1.644.169	1.699.435
18. Villa de Vallecas	1.033.795	1.000.031	976.183	988.544
19. Vicálvaro	485.410	468.242	466.764	477.401
20. San Blas-Canillejas	4.270.819	4.100.453	4.023.231	4.185.331
21. Barajas	3.427.644	3.352.672	3.343.508	3.500.663

FUENTE: Área de Gobierno de Economía y Hacienda. Subdirección General de Estadística. Cuentas anuales. Elaboración propia

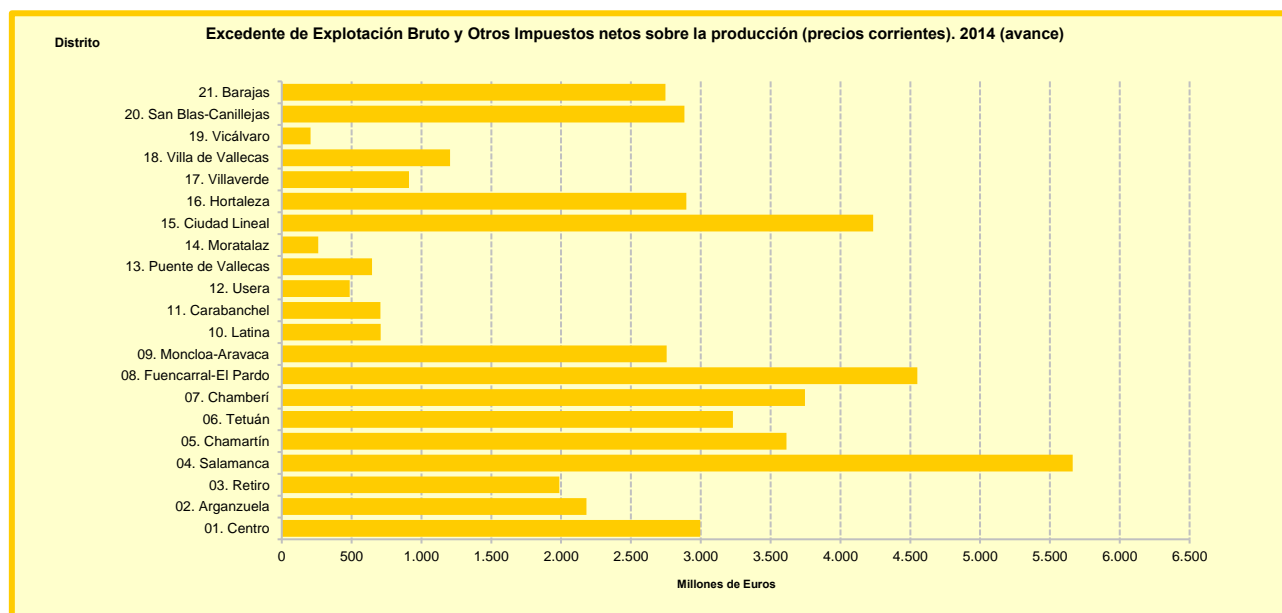


## 1.8. Ocupados por Distrito

Unidad: personas

Distrito	2011	2012	2013 (p)	2014 (a)
<b>Ciudad de Madrid</b>	<b>1.994.800</b>	<b>1.922.773</b>	<b>1.871.601</b>	<b>1.883.750</b>
01. Centro	141.301	136.296	132.668	132.998
02. Arganzuela	86.741	85.152	83.188	83.980
03. Retiro	101.755	98.330	93.888	93.853
04. Salamanca	186.023	181.128	176.590	176.558
05. Chamartín	168.197	160.472	156.028	160.108
06. Tetuán	143.125	139.890	135.334	135.258
07. Chamberí	150.343	144.400	140.038	139.735
08. Fuencarral-El Pardo	129.033	125.037	121.985	123.035
09. Moncloa-Aravaca	112.894	108.414	105.100	105.716
10. Latina	59.646	57.128	56.071	55.725
11. Carabanchel	72.435	68.602	66.924	66.867
12. Usera	49.833	47.757	46.298	46.546
13. Puente de Vallecas	70.206	66.510	64.827	64.498
14. Moratalaz	23.622	22.873	22.411	22.242
15. Ciudad Lineal	108.797	103.809	101.346	102.175
16. Hortaleza	88.542	86.373	83.997	83.657
17. Villaverde	59.855	57.184	55.663	56.592
18. Villa de Vallecas	33.388	32.305	31.496	31.586
19. Vicálvaro	17.278	16.718	16.301	16.326
20. San Blas-Canillejas	121.446	116.438	114.096	116.686
21. Barajas	70.338	67.957	67.353	69.608

FUENTE: Área de Gobierno de Economía y Hacienda. Subdirección General de Estadística. Cuentas anuales. Elaboración propia



## 2. Contabilidad Municipal de la ciudad de Madrid. Cuentas trimestrales

### 2.1. Producto Interior Bruto a precios de mercado (precios corrientes). Resultados anuales

Unidad: miles de euros

Códigos (A9)	Rama	2011	2012	2013(p)	2014(a)	2015(1ºe)	2016(1ºe)
A	01-03	Agricultura, ganadería, silvicultura y pesca	44.306	39.342	43.975	47.878	55.414
B-E	05-39	Industrias extractivas; industria manufacturera; suministro de energía eléctrica, gas, vapor y aire acondicionado; suministro de agua, actividades de saneamiento, gestión de residuos y descontaminación	8.924.120	8.824.524	8.487.172	8.341.360	8.698.989
B, D-E	05-09, 35-37	Industrias extractivas; suministro de energía eléctrica, gas, vapor y aire acondicionado; suministro de agua, actividades de saneamiento, gestión de residuos y descontaminación	3.405.394	3.467.507	3.271.760	3.083.184	3.154.266
C	10-33	Industria Manufacturera	5.518.726	5.357.017	5.215.412	5.258.176	5.544.723
F	41-43	Construcción	6.724.000	5.316.265	4.365.427	4.353.202	4.704.929
G-T	45-98	Servicios	101.155.161	100.471.649	98.149.491	99.418.524	103.190.543
G-I	45-56	Comercio al por mayor y al por menor; reparación de vehículos de motor y motocicletas; transporte y almacenamiento; hostelería	26.902.516	26.478.836	25.877.758	26.067.967	27.075.881
J	58-63	Información y comunicaciones	13.398.962	13.515.395	13.050.200	13.191.709	13.554.611
K	64-66	Actividades financieras y de seguros	9.089.372	9.100.305	7.713.605	8.448.724	9.120.427
L	68	Actividades inmobiliarias	11.650.122	12.121.982	12.430.740	12.293.148	12.443.039
M-N	69-82	Actividades profesionales, científicas y técnicas; actividades administrativas y servicios auxiliares	16.349.380	16.229.043	15.878.115	16.383.971	17.298.710
O-U	84-98	Administración pública y defensa; seguridad social obligatoria; educación; actividades sanitarias y de servicios sociales; actividades artísticas, recreativas y de entretenimiento; reparación de artículos de uso doméstico y otros servicios	23.764.808	23.026.089	23.199.073	23.033.005	23.697.876
Valor Añadido Bruto		116.847.588	114.651.780	111.046.065	112.160.964	116.647.222	120.895.234
Impuestos netos sobre los productos		10.230.406	10.272.756	10.677.760	11.085.974	11.741.517	12.152.996
<b>Producto Interior Bruto (precios de mercado)</b>		<b>127.077.994</b>	<b>124.924.537</b>	<b>121.723.825</b>	<b>123.246.938</b>	<b>128.388.738</b>	<b>133.048.230</b>

FUENTE: Área de Gobierno de Economía y Hacienda. Subdirección General de Estadística. Cuentas anuales. Elaboración propia

### 2.2. Producto Interior Bruto a precios de mercado (precios corrientes). Resultados anuales. Índices de volumen encadenados

Códigos (A9)	Rama	2011	2012	2013(p)	2014(a)	2015(1ºe)	2016(1ºe)
A	01-03	Agricultura, ganadería, silvicultura y pesca	100,3	81,0	95,9	112,4	116,4
B-E	05-39	Industrias extractivas; industria manufacturera; suministro de energía eléctrica, gas, vapor y aire acondicionado; suministro de agua, actividades de saneamiento, gestión de residuos y descontaminación	105,0	101,1	92,4	91,6	93,5
B, D-E	05-09, 35-37	Industrias extractivas; suministro de energía eléctrica, gas, vapor y aire acondicionado; suministro de agua, actividades de saneamiento, gestión de residuos y descontaminación	108,4	105,1	86,4	84,3	84,1
C	10-33	Industria Manufacturera	102,9	98,6	96,0	96,1	99,5
F	41-43	Construcción	95,4	79,6	68,9	67,8	70,0
G-T	45-98	Servicios	101,3	100,5	98,9	100,6	103,8
G-I	45-56	Comercio al por mayor y al por menor; reparación de vehículos de motor y motocicletas; transporte y almacenamiento; hostelería	97,9	93,9	90,9	91,8	94,6
J	58-63	Información y comunicaciones	102,4	106,8	108,2	118,1	127,3
K	64-66	Actividades financieras y de seguros	97,3	94,1	84,0	82,4	81,3
L	68	Actividades inmobiliarias	107,5	110,5	112,2	112,0	115,5
M-N	69-82	Actividades profesionales, científicas y técnicas; actividades administrativas y servicios auxiliares	106,6	107,3	104,8	108,9	113,4
O-U	84-98	Administración pública y defensa; seguridad social obligatoria; educación; actividades sanitarias y de servicios sociales; actividades artísticas, recreativas y de entretenimiento; reparación de artículos de uso doméstico y otros servicios	100,0	98,5	99,3	98,4	99,8
Valor Añadido Bruto		101,2	99,3	96,6	97,9	100,9	103,9
Impuestos netos sobre los productos		95,8	92,5	89,7	90,8	95,4	100,2
<b>Producto Interior Bruto (precios de mercado)</b>		<b>100,7</b>	<b>98,7</b>	<b>96,0</b>	<b>97,3</b>	<b>100,5</b>	<b>103,6</b>

FUENTE: Área de Gobierno de Economía y Hacienda. Subdirección General de Estadística. Cuentas anuales. Elaboración propia

## 2.3. Producto Interior Bruto a precios de mercado (precios corrientes). Resultados trimestrales en ciclomotencia

Unidad: miles de euros

Código (A9)	Rama	2015(1ºe)				2016(1ºe)			
		TI	TII	TIII	TIV	TI	TII	TIII	TIV
A	01-03	<b>Agricultura, ganadería, silvicultura y pesca</b>							
B-E	05-39	<b>suministro de energía eléctrica, gas, vapor y aire</b>							
B, D-E	05-09, 35-37	Industrias extractivas; suministro de energía eléctrica, gas, vapor y aire acondicionado; suministro de agua, actividades de saneamiento, gestión de residuos y descontaminación							
		790.060	795.017	787.752	781.437	781.047	779.288	786.365	797.434
C	10-33	Industria Manufacturera							
F	41-43	<b>Construcción</b>							
G-T	45-98	<b>Servicios</b>							
G-I	45-56	Comercio al por mayor y al por menor; reparación de vehículos de motor y motocicletas; transporte y almacenamiento; hostelería							
		6.588.725	6.793.664	6.839.781	6.853.711	6.842.340	6.929.187	6.970.638	7.032.830
J	58-63	Información y comunicaciones							
K	64-66	Actividades financieras y de seguros							
L	68	Actividades inmobiliarias							
M-N	69-82	Actividades profesionales, científicas y técnicas; actividades administrativas y servicios auxiliares							
		4.227.991	4.283.851	4.360.486	4.426.382	4.487.557	4.543.660	4.588.295	4.630.208
O-U	84-98	Administración pública y defensa; seguridad social obligatoria; educación; actividades sanitarias y de servicios sociales; actividades artísticas, recreativas y de entretenimiento; reparación de artículos de uso doméstico y otros servicios							
		5.857.634	5.884.417	5.942.302	6.013.522	6.058.902	6.114.053	6.184.330	6.256.044
Valor Añadido Bruto		28.383.171	28.603.449	28.969.997	29.400.877	29.672.899	29.766.499	30.129.845	30.369.418
Impuestos netos sobre los productos		2.835.377	2.886.774	2.929.334	2.954.936	2.970.473	2.986.819	3.013.665	3.053.708
<b>Producto Interior Bruto (precios de mercado)</b>		<b>31.218.548</b>	<b>31.490.223</b>	<b>31.899.331</b>	<b>32.355.813</b>	<b>32.643.371</b>	<b>32.753.317</b>	<b>33.143.511</b>	<b>33.423.126</b>

FUENTE: Área de Gobierno de Economía y Hacienda. Subdirección General de Estadística. Cuentas anuales. Elaboración propia

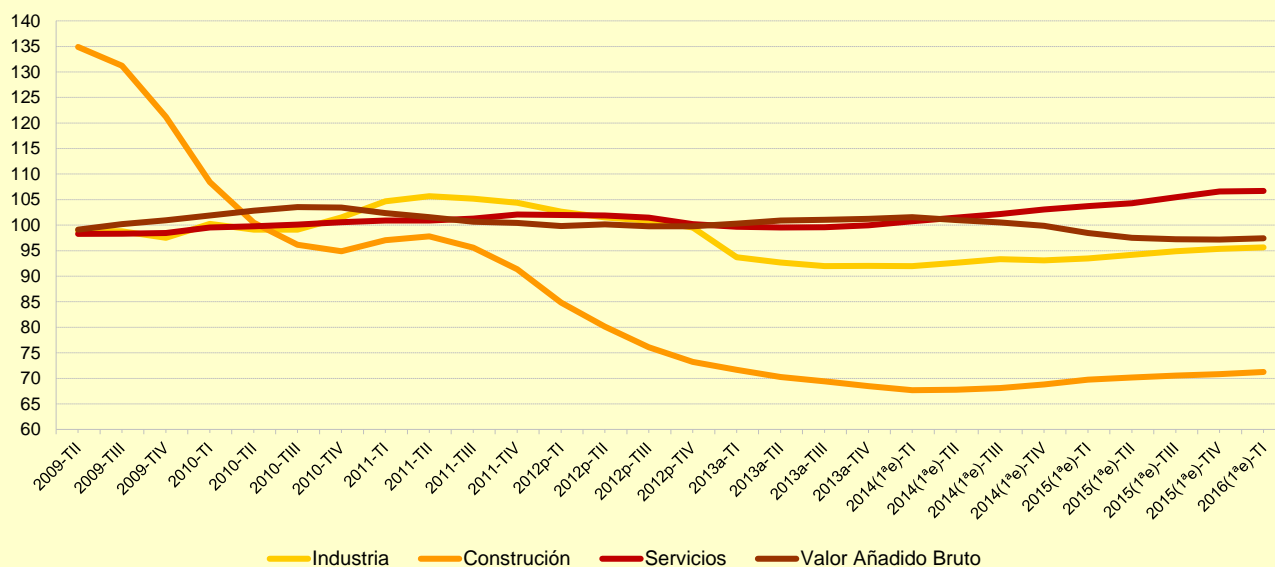
## 2.4. Producto Interior Bruto a precios de mercado (precios corrientes). Resultados trimestrales en ciclomotencia. Índices de volumen encadenado

Código (A9)	Rama	2015(1ºe)				2016(1ºe)			
		TI	TII	TIII	TIV	TI	TII	TIII	TIV
A	01-03	<b>Agricultura, ganadería, silvicultura y pesca</b>							
B-E	05-39	<b>Industrias extractivas; industria manufacturera; suministro de energía eléctrica, gas, vapor y aire acondicionado; suministro de agua, actividades de saneamiento, gestión de residuos y descontaminación</b>							
B, D-E	05-09, 35-37	Industrias extractivas; suministro de energía eléctrica, gas, vapor y aire acondicionado; suministro de agua, actividades de saneamiento, gestión de residuos y descontaminación							
		92,6	93,3	94,0	94,2	94,5	94,4	93,8	93,3
		84,4	84,1	84,0	84,1	84,4	84,5	84,7	84,7
C	10-33	Industria Manufacturera							
F	41-43	<b>Construcción</b>							
G-T	45-98	<b>Servicios</b>							
G-I	45-56	Comercio al por mayor y al por menor; reparación de vehículos de motor y motocicletas; transporte y almacenamiento; hostelería							
		93,3	94,2	95,1	95,8	96,1	96,3	96,3	96,2
J	58-63	Información y comunicaciones							
K	64-66	Actividades financieras y de seguros							
L	68	Actividades inmobiliarias							
M-N	69-82	Actividades profesionales, científicas y técnicas; actividades administrativas y servicios auxiliares							
		111,4	112,5	114,1	115,7	117,3	118,6	119,6	120,4
O-U	84-98	Administración pública y defensa; seguridad social obligatoria; educación; actividades sanitarias y de servicios sociales; actividades artísticas, recreativas y de entretenimiento; reparación de artículos de uso doméstico y otros servicios							
		99,3	99,4	99,9	100,7	101,2	101,8	102,7	103,6
Valor Añadido Bruto		99,7	100,2	101,5	102,5	102,9	103,7	104,2	104,7
Impuestos netos sobre los productos		93,6	94,8	96,0	97,1	98,2	99,4	100,9	102,5
<b>Producto Interior Bruto (precios de mercado)</b>		<b>99,2</b>	<b>99,8</b>	<b>101,0</b>	<b>102,0</b>	<b>102,5</b>	<b>103,4</b>	<b>104,0</b>	<b>104,6</b>

FUENTE: Área de Gobierno de Economía y Hacienda. Subdirección General de Estadística. Cuentas anuales. Elaboración propia

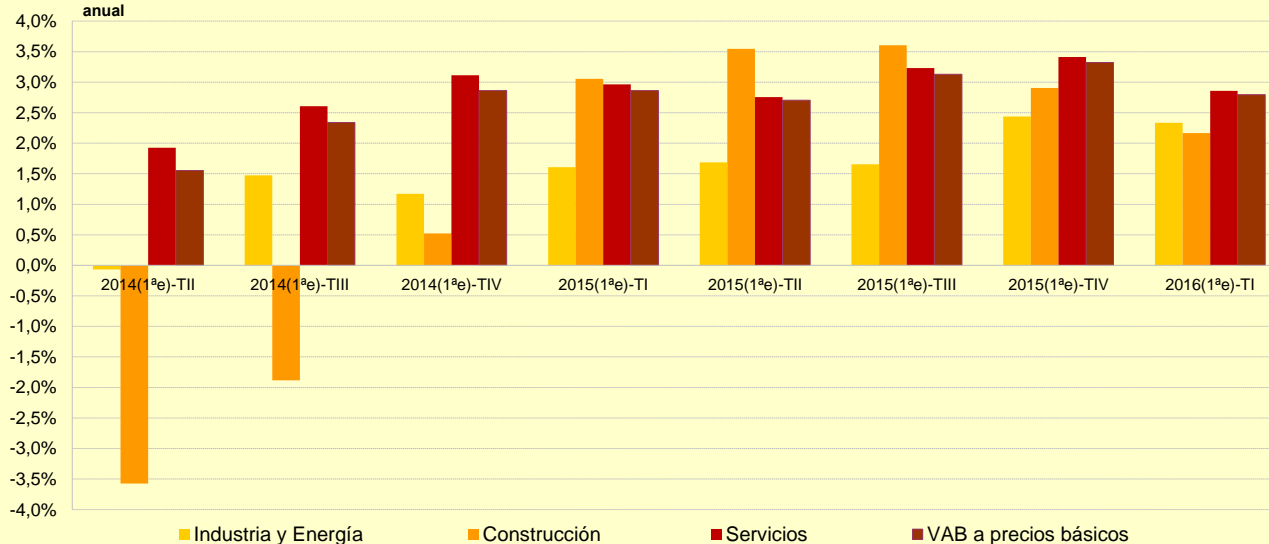
## Producto Interior Bruto a precios de mercado. Datos en ciclomotencia

Índice de volumen



## Producto Interior Bruto a precios de mercado. Datos en ciclomotencia. Índices de volumen encadenados

Tasa variación anual



## 3. Características de los locales con actividad económica según el Censo de Locales y Actividades

### 3.1. Locales clasificados por Distrito y Tipo de acceso

	Tipo de acceso			
	Total	Agrupados	Interior	Puerta de calle
Censo de Locales y Actividades a 1-1-2017				
Ciudad de Madrid	171.677	13.337	28.151	130.189
01. Centro	16.871	917	4.044	11.910
02. Arganzuela	6.520	390	914	5.216
03. Retiro	5.050	264	1.230	3.556
04. Salamanca	12.946	459	5.027	7.460
05. Chamartín	9.041	630	2.334	6.077
06. Tetuán	11.710	632	2.402	8.676
07. Chamberí	10.909	415	3.477	7.017
08. Fuencarral-El Pardo	8.079	803	891	6.385
09. Moncloa-Aravaca	5.686	448	1.245	3.993
10. Latina	10.105	1.042	448	8.615
11. Carabanchel	13.114	977	858	11.279
12. Usera	5.777	443	351	4.983
13. Puente de Vallecas	11.026	981	344	9.701
14. Moratalaz	2.601	199	103	2.299
15. Ciudad Lineal	12.076	997	1.014	10.065
16. Hortaleza	6.733	735	795	5.203
17. Villaverde	7.177	436	323	6.418
18. Villa de Vallecas	5.073	1.389	366	3.318
19. Vicálvaro	1.990	159	81	1.750
20. San Blas-Canillejas	6.816	587	1.403	4.826
21. Barajas	2.377	434	501	1.442

FUENTE: Área de Gobierno de Economía y Hacienda. Subdirección General de Estadística. Censo de Locales y Actividades. Elaboración propia

### 3.2. Locales Puerta de calle y Agrupados clasificados por Distrito y Situación

	Situación			
	Total	Abierto	Uso vivienda	Otros
Censo de Locales y Actividades a 1-1-2017				
Ciudad de Madrid	143.526	97.731	6.564	39.231
01. Centro	12.827	10.459	309	2.059
02. Arganzuela	5.606	4.448	105	1.053
03. Retiro	3.820	3.169	23	628
04. Salamanca	7.919	6.943	39	937
05. Chamartín	6.707	5.315	232	1.160
06. Tetuán	9.308	5.787	718	2.803
07. Chamberí	7.432	6.338	54	1.040
08. Fuencarral-El Pardo	7.188	4.839	338	2.011
09. Moncloa-Aravaca	4.441	3.351	145	945
10. Latina	9.657	5.622	755	3.280
11. Carabanchel	12.256	7.354	576	4.326
12. Usera	5.426	3.279	307	1.840
13. Puente de Vallecas	10.682	5.727	949	4.006
14. Moratalaz	2.498	1.840	123	535
15. Ciudad Lineal	11.062	6.581	510	3.971
16. Hortaleza	5.938	3.327	574	2.037
17. Villaverde	6.854	4.080	254	2.520
18. Villa de Vallecas	4.707	3.080	164	1.463
19. Vicálvaro	1.909	1.264	134	511
20. San Blas-Canillejas	5.413	3.601	198	1.614
21. Barajas	1.876	1.327	57	492

NOTA: En la columna "Otros", se incluyen las bajas, los cerrados y los locales en obras

FUENTE: Área de Gobierno de Economía y Hacienda. Subdirección General de Estadística. Censo de Locales y Actividades. Elaboración propia.

## 3.3. Locales abiertos con Tipo de acceso Puerta de calle y Agrupados, clasificados por Actividad (División) y Distrito

(continúa)

Acti- vidad	Literal de actividad	Ciudad de Madrid	01.	02.	03.	04.	05.	06.
			Centro	Arganzuela	Retiro	Salamanca	Chamartín	Tetuán
	<b>Censo de Locales y Actividades a 1-1-2017</b>	<b>103.969</b>	<b>10.921</b>	<b>4.718</b>	<b>3.374</b>	<b>7.317</b>	<b>5.647</b>	<b>6.147</b>
<b>A</b>	<b>Agricultura, ganadería, silvicultura y pesca</b>	<b>12</b>	<b>1</b>	<b>0</b>	<b>0</b>	<b>0</b>	<b>0</b>	<b>0</b>
01	Agricultura, ganadería, caza y servicios relacionados con las mismas	11	1	0	0	0	0	0
02	Silvicultura y explotación forestal	1	0	0	0	0	0	0
03	Pesca y acuicultura	0	0	0	0	0	0	0
<b>B</b>	<b>Industrias extractivas</b>	<b>2</b>	<b>0</b>	<b>1</b>	<b>0</b>	<b>0</b>	<b>0</b>	<b>1</b>
05	Extracción de antracita, hulla y lignito	0	0	0	0	0	0	0
06	Extracción de crudo de petróleo y gas natural	1	0	1	0	0	0	0
07	Extracción de minerales metálicos	0	0	0	0	0	0	0
08	Otras industrias extractivas	0	0	0	0	0	0	0
09	Actividades de apoyo a las industrias extractivas	1	0	0	0	0	0	1
<b>C</b>	<b>Industria manufacturera</b>	<b>2.928</b>	<b>175</b>	<b>70</b>	<b>33</b>	<b>88</b>	<b>69</b>	<b>241</b>
10	Industria de la alimentación	216	13	3	2	9	2	8
11	Fabricación de bebidas	5	1	0	0	0	0	0
12	Industria del tabaco	1	0	0	0	0	0	0
13	Industria textil	77	4	1	1	1	0	3
14	Confección de prendas de vestir	286	30	8	3	20	4	8
15	Industria del cuero y del calzado	40	14	0	0	3	0	2
	Industria de la madera y del corcho, excepto muebles; cestería y espartería	133	13	9	2	7	4	16
17	Industria del papel	14	1	0	0	0	0	1
18	Artes gráficas y reproducción de soportes grabados	630	44	16	7	13	24	70
19	Coquerías y refino de petróleo	0	0	0	0	0	0	0
20	Industria química	28	0	2	2	0	0	2
21	Fabricación de productos farmacéuticos	12	0	0	0	0	1	0
22	Fabricación de productos de caucho y plásticos	38	3	1	0	2	0	2
23	Fabricación de otros productos minerales no metálicos	68	6	2	1	2	1	5
24	Metalurgia; fabricación de productos de hierro, acero y ferroaleaciones	6	0	1	0	0	1	0
25	Fabricación de productos metálicos, excepto maquinaria y equipo	509	1	1	5	0	11	51
26	Fabricación de productos informáticos, electrónicos y ópticos	38	1	1	0	8	1	5
27	Fabricación de material y equipo eléctrico	63	1	4	3	0	1	8
28	Fabricación de maquinaria y equipo n.c.o.p.	30	0	0	1	2	3	1
29	Fabricación de vehículos de motor, remolques y semirremolques	12	0	0	0	0	0	2
30	Fabricación de otro material de transporte	3	1	0	0	0	1	1
31	Fabricación de muebles	244	9	3	1	5	10	32
32	Otras industrias manufactureras	295	31	9	4	12	5	22
33	Reparación e instalación de maquinaria y equipo	180	2	9	1	4	0	2
<b>D</b>	<b>Suministro de energía eléctrica, gas, vapor y aire acondicionado</b>	<b>104</b>	<b>1</b>	<b>5</b>	<b>1</b>	<b>2</b>	<b>5</b>	<b>2</b>
35	Suministro de energía eléctrica, gas, vapor y aire acondicionado	104	1	5	1	2	5	2
<b>E</b>	<b>Suministro de agua, actividades de saneamiento, gestión de residuos y descontaminación</b>	<b>68</b>	<b>1</b>	<b>0</b>	<b>0</b>	<b>0</b>	<b>3</b>	<b>1</b>
36	Captación, depuración y distribución de agua	20	1	0	0	0	0	1
37	Recogida y tratamiento de aguas residuales	5	0	0	0	0	0	0
38	Recogida, tratamiento y eliminación de residuos; valorización	35	0	0	0	0	3	0
	Actividades de descontaminación y otros servicios de gestión de residuos	8	0	0	0	0	0	0
<b>F</b>	<b>Construcción</b>	<b>2.950</b>	<b>92</b>	<b>127</b>	<b>63</b>	<b>84</b>	<b>105</b>	<b>192</b>
41	Promoción y construcción de edificios	710	22	26	15	21	44	53
42	Ingeniería civil	59	1	4	1	3	5	4
43	Actividades de construcción especializada y acabado de edificios	2.181	69	97	47	60	56	135
<b>G</b>	<b>Comercio al por mayor y al por menor; reparación de vehículos de motor y motocicletas</b>	<b>40.948</b>	<b>4.740</b>	<b>1.666</b>	<b>1.350</b>	<b>3.387</b>	<b>1.966</b>	<b>2.318</b>
45	Venta y reparación de vehículos de motor y motocicletas	3.256	42	111	104	144	178	274
	Comercio al por mayor e intermediarios del comercio, excepto de vehículos de motor y motocicletas	2.905	377	127	66	115	96	92
47	Comercio al por menor, excepto de vehículos de motor y motocicletas	34.787	4.321	1.428	1.180	3.128	1.692	1.952
<b>H</b>	<b>Transporte y almacenamiento</b>	<b>2.367</b>	<b>126</b>	<b>154</b>	<b>80</b>	<b>103</b>	<b>131</b>	<b>157</b>
49	Transporte terrestre y por tubería	223	1	46	7	9	6	5
50	Transporte marítimo y por vías navegables interiores	0	0	0	0	0	0	0
51	Transporte aéreo	21	1	0	1	0	0	0
52	Almacenamiento y actividades anexas al transporte	1.728	104	92	55	72	94	115
53	Actividades postales y de correos	395	20	16	17	22	31	37
<b>I</b>	<b>Hostelería</b>	<b>18.640</b>	<b>3.074</b>	<b>800</b>	<b>593</b>	<b>1.293</b>	<b>1.025</b>	<b>1.044</b>
55	Servicios de alojamiento	552	178	13	11	53	24	33
56	Servicios de comidas y bebidas	18.088	2.896	787	582	1.240	1.001	1.011

## 3.3. Locales abiertos con Tipo de acceso Puerta de calle y Agrupados, clasificados por Actividad (División) y Distrito

(continúa)

Acti- vidad	Literal de actividad	Ciudad de Madrid	01. Centro	02. Arganzuela	03. Retiro	04. Salamanca	05. Chamartín	06. Tetuán
<b>J</b>	<b>Información y comunicaciones</b>	<b>1.956</b>	<b>154</b>	<b>105</b>	<b>32</b>	<b>87</b>	<b>80</b>	<b>154</b>
58	Edición (incluye programas informáticos)	125	13	5	2	16	8	6
	Actividades cinematográficas, de vídeo y de programas de televisión, grabación de sonido y edición musical	215	22	16	6	16	22	6
60	Actividades de programación y emisión de radio y televisión	28	1	0	1	0	1	0
61	Telecomunicaciones	1.345	110	75	15	42	29	131
	Programación, consultoría y otras actividades relacionadas con la informática	212	8	7	7	10	18	10
63	Servicios de información	31	0	2	1	3	2	1
<b>K</b>	<b>Actividades financieras y de seguros</b>	<b>3.038</b>	<b>195</b>	<b>159</b>	<b>139</b>	<b>270</b>	<b>248</b>	<b>225</b>
64	Servicios financieros, excepto seguros y fondos de pensiones	2.483	156	126	120	247	220	174
	Seguros, reaseguros y fondos de pensiones, excepto Seguridad Social obligatoria	311	14	18	10	15	17	19
66	Actividades auxiliares a los servicios financieros y a los seguros	244	25	15	9	8	11	32
<b>L</b>	<b>Actividades inmobiliarias</b>	<b>867</b>	<b>44</b>	<b>62</b>	<b>32</b>	<b>41</b>	<b>42</b>	<b>39</b>
68	Actividades inmobiliarias	867	44	62	32	41	42	39
<b>M</b>	<b>Actividades profesionales, científicas y técnicas</b>	<b>2.831</b>	<b>191</b>	<b>139</b>	<b>115</b>	<b>200</b>	<b>228</b>	<b>214</b>
69	Actividades jurídicas y de contabilidad	981	40	47	35	44	54	55
	Actividades de las sedes centrales; actividades de consultoría de gestión empresarial	254	10	11	16	29	31	39
	Servicios técnicos de arquitectura e ingeniería; ensayos y análisis técnicos	457	40	29	19	28	41	35
72	Investigación y desarrollo	49	2	1	2	5	4	0
73	Publicidad y estudios de mercado	262	38	4	4	13	33	24
74	Otras actividades profesionales, científicas y técnicas	462	47	24	23	56	44	46
75	Actividades veterinarias	366	14	23	16	25	21	15
<b>N</b>	<b>Actividades administrativas y servicios auxiliares</b>	<b>2.692</b>	<b>208</b>	<b>173</b>	<b>107</b>	<b>202</b>	<b>193</b>	<b>176</b>
77	Actividades de alquiler	270	23	21	5	9	20	10
78	Actividades relacionadas con el empleo	41	3	5	3	3	5	5
	Actividades de agencias de viajes, operadores turísticos, servicios de reservas y actividades relacionadas con los mismos	590	57	35	34	52	44	41
80	Actividades de seguridad e investigación	55	1	6	6	1	1	2
81	Servicios a edificios y actividades de jardinería	392	11	17	12	15	8	14
	Actividades administrativas de oficina y otras actividades auxiliares a las empresas	1.344	113	89	47	122	115	104
<b>O</b>	<b>Administración Pública y defensa; Seguridad Social obligatoria</b>	<b>744</b>	<b>107</b>	<b>26</b>	<b>32</b>	<b>54</b>	<b>53</b>	<b>57</b>
84	Administración Pública y defensa; Seguridad Social obligatoria	744	107	26	32	54	53	57
<b>P</b>	<b>Educación</b>	<b>3.907</b>	<b>222</b>	<b>200</b>	<b>137</b>	<b>184</b>	<b>264</b>	<b>158</b>
85	Educación	3.907	222	200	137	184	264	158
<b>Q</b>	<b>Actividades sanitarias y de servicios sociales</b>	<b>4.116</b>	<b>168</b>	<b>227</b>	<b>130</b>	<b>260</b>	<b>266</b>	<b>204</b>
86	Actividades sanitarias	3.006	105	169	113	212	205	146
87	Asistencia en establecimientos residenciales	422	10	19	10	18	31	15
88	Actividades de servicios sociales sin alojamiento	688	53	39	7	30	30	43
<b>R</b>	<b>Actividades artísticas, recreativas y de entretenimiento</b>	<b>2.651</b>	<b>306</b>	<b>143</b>	<b>80</b>	<b>166</b>	<b>150</b>	<b>154</b>
90	Actividades de creación, artísticas y espectáculos	235	78	21	3	19	13	11
91	Actividades de bibliotecas, archivos, museos y otras actividades culturales	238	37	11	11	13	8	6
92	Actividades de juegos de azar y apuestas	761	69	41	23	41	37	55
93	Actividades deportivas, recreativas y de entretenimiento	1.417	122	70	43	93	92	82
<b>S</b>	<b>Otros servicios</b>	<b>10.481</b>	<b>745</b>	<b>482</b>	<b>387</b>	<b>658</b>	<b>610</b>	<b>648</b>
94	Actividades asociativas	1.682	161	65	53	60	92	102
	Reparación de ordenadores, efectos personales y artículos de uso doméstico	1.742	113	73	55	101	95	124
96	Otros servicios personales	7.057	471	344	279	497	423	422
<b>U</b>	<b>Actividades de organizaciones y organismos extraterritoriales</b>	<b>217</b>	<b>15</b>	<b>8</b>	<b>2</b>	<b>15</b>	<b>38</b>	<b>7</b>
99	Actividades de organizaciones y organismos extraterritoriales	217	15	8	2	15	38	7
	<b>No consta</b>	<b>2.450</b>	<b>356</b>	<b>171</b>	<b>61</b>	<b>223</b>	<b>171</b>	<b>155</b>

FUENTE: Área de Gobierno de Economía y Hacienda. Subdirección General de Estadística. Censo de Locales y Actividades. Elaboración propia



## 3.3. Locales abiertos con Tipo de acceso Puerta de calle y Agrupados, clasificados por Actividad (División) y Distrito

(continúa)

Acti- vidad	Literal de actividad	07. Fuencarral-El Chamberí	08. Fuencarral-El Pardo	09. Moncloa- Aravaca	10. Latina	11. Carabanchel	12. Usera	13. Puente de Vallecas	14. Moratalaz
<b>Censo de Locales y Actividades a 1-1-2017</b>		<b>6.671</b>	<b>5.263</b>	<b>3.806</b>	<b>5.901</b>	<b>7.736</b>	<b>3.515</b>	<b>6.015</b>	<b>1.977</b>
<b>A</b>	<b>Agricultura, ganadería, silvicultura y pesca</b>	<b>0</b>	<b>5</b>	<b>1</b>	<b>1</b>	<b>1</b>	<b>1</b>	<b>1</b>	<b>0</b>
01	Agricultura, ganadería, caza y servicios relacionados con las mismas	0	5	1	0	1	1	1	0
02	Silvicultura y explotación forestal	0	0	0	1	0	0	0	0
03	Pesca y acuicultura	0	0	0	0	0	0	0	0
<b>B</b>	<b>Industrias extractivas</b>	<b>0</b>	<b>0</b>	<b>0</b>	<b>0</b>	<b>0</b>	<b>0</b>	<b>0</b>	<b>0</b>
05	Extracción de antracita, hulla y lignito	0	0	0	0	0	0	0	0
<b>06</b>	<b>Extracción de crudo de petróleo y gas natural</b>	<b>0</b>	<b>0</b>	<b>0</b>	<b>0</b>	<b>0</b>	<b>0</b>	<b>0</b>	<b>0</b>
07	Extracción de minerales metálicos	0	0	0	0	0	0	0	0
08	Otras industrias extractivas	0	0	0	0	0	0	0	0
09	Actividades de apoyo a las industrias extractivas	0	0	0	0	0	0	0	0
<b>C</b>	<b>Industria manufacturera</b>	<b>91</b>	<b>113</b>	<b>68</b>	<b>172</b>	<b>326</b>	<b>157</b>	<b>232</b>	<b>23</b>
10	Industria de la alimentación	2	4	1	6	15	10	6	1
11	Fabricación de bebidas	1	0	0	0	0	0	1	0
12	Industria del tabaco	0	0	1	0	0	0	0	0
13	Industria textil	1	2	4	1	23	2	8	1
14	Confección de prendas de vestir	12	4	7	20	38	42	24	3
15	Industria del cuero y del calzado	0	0	0	2	4	4	4	0
16	Industria de la madera y del corcho, excepto muebles; cestería y espartería	9	12	4	14	14	0	8	0
17	Industria del papel	0	0	1	1	2	2	0	0
18	Artes gráficas y reproducción de soportes grabados	42	19	22	28	52	20	40	3
19	Coquerías y refino de petróleo	0	0	0	0	0	0	0	0
20	Industria química	3	1	1	0	1	1	3	0
21	Fabricación de productos farmacéuticos	0	0	2	0	0	0	1	0
22	Fabricación de productos de caucho y plásticos	0	1	2	0	2	2	3	1
23	Fabricación de otros productos minerales no metálicos	0	2	0	0	3	2	5	0
24	Metalurgia; fabricación de productos de hierro, acero y ferroaleaciones	0	0	0	0	3	0	0	0
25	Fabricación de productos metálicos, excepto maquinaria y equipo	4	31	14	37	74	29	54	4
26	Fabricación de productos informáticos, electrónicos y ópticos	0	2	0	0	4	2	0	0
27	Fabricación de material y equipo eléctrico	0	1	1	3	6	5	3	0
28	Fabricación de maquinaria y equipo n.c.o.p.	0	1	0	0	1	0	6	0
29	Fabricación de vehículos de motor, remolques y semirremolques	0	0	0	0	2	0	1	0
30	Fabricación de otro material de transporte	0	0	0	0	0	0	0	0
31	Fabricación de muebles	3	12	3	19	35	12	26	1
32	Otras industrias manufactureras	11	11	4	24	35	17	26	7
33	Reparación e instalación de maquinaria y equipo	3	10	1	17	12	7	13	2
<b>D</b>	<b>Suministro de energía eléctrica, gas, vapor y aire acondicionado</b>	<b>6</b>	<b>2</b>	<b>5</b>	<b>1</b>	<b>8</b>	<b>5</b>	<b>9</b>	<b>5</b>
35	Suministro de energía eléctrica, gas, vapor y aire acondicionado	6	2	5	1	8	5	9	5
<b>E</b>	<b>Suministro de agua, actividades de saneamiento, gestión de residuos y descontaminación</b>	<b>3</b>	<b>8</b>	<b>2</b>	<b>3</b>	<b>8</b>	<b>1</b>	<b>4</b>	<b>2</b>
36	Captación, depuración y distribución de agua	3	4	1	1	0	0	0	1
37	Recogida y tratamiento de aguas residuales	0	0	0	1	0	0	1	0
38	Recogida, tratamiento y eliminación de residuos; valorización	0	3	1	1	7	1	2	1
39	Actividades de descontaminación y otros servicios de gestión de residuos	0	1	0	0	1	0	1	0
<b>F</b>	<b>Construcción</b>	<b>92</b>	<b>137</b>	<b>81</b>	<b>211</b>	<b>287</b>	<b>145</b>	<b>237</b>	<b>73</b>
41	Promoción y construcción de edificios	32	44	27	57	93	31	43	14
42	Ingeniería civil	2	2	6	1	4	3	0	0
43	Actividades de construcción especializada y acabado de edificios	58	91	48	153	190	111	194	59
<b>G</b>	<b>Comercio al por mayor y al por menor; reparación de vehículos de motor y motocicletas</b>	<b>2.607</b>	<b>1.816</b>	<b>1.234</b>	<b>2.438</b>	<b>3.199</b>	<b>1.387</b>	<b>2.444</b>	<b>750</b>
45	Venta y reparación de vehículos de motor y motocicletas	174	133	62	189	400	159	289	25
46	Comercio al por mayor e intermediarios del comercio, excepto de vehículos de motor y motocicletas	102	119	55	75	138	68	122	21
47	Comercio al por menor, excepto de vehículos de motor y motocicletas	2.331	1.564	1.117	2.174	2.661	1.160	2.033	704
<b>H</b>	<b>Transporte y almacenamiento</b>	<b>127</b>	<b>89</b>	<b>66</b>	<b>128</b>	<b>226</b>	<b>105</b>	<b>139</b>	<b>25</b>
49	Transporte terrestre y por tubería	5	7	7	3	12	8	18	2
50	Transporte marítimo y por vías navegables interiores	0	0	0	0	0	0	0	0
51	Transporte aéreo	0	0	2	1	0	0	0	0
52	Almacenamiento y actividades anexas al transporte	98	63	45	112	195	78	103	15
53	Actividades postales y de correos	24	19	12	12	19	19	18	8
<b>I</b>	<b>Hostelería</b>	<b>1.326</b>	<b>939</b>	<b>825</b>	<b>895</b>	<b>1.116</b>	<b>574</b>	<b>938</b>	<b>300</b>
55	Servicios de alojamiento	47	16	61	4	9	3	2	0
56	Servicios de comidas y bebidas	1.279	923	764	891	1.107	571	936	300
<b>J</b>	<b>Información y comunicaciones</b>	<b>98</b>	<b>88</b>	<b>52</b>	<b>135</b>	<b>197</b>	<b>99</b>	<b>152</b>	<b>25</b>
58	Edición (incluye programas informáticos)	11	8	7	2	9	2	1	3
59	Actividades cinematográficas, de vídeo y de programas de televisión, grabación de sonido y edición musical	23	7	7	9	13	3	7	0
60	Actividades de programación y emisión de radio y televisión	1	0	3	10	1	1	0	0
61	Telecomunicaciones	52	50	30	106	166	86	125	17
62	Programación, consultoría y otras actividades relacionadas con la informática	9	17	3	8	8	7	19	5
63	Servicios de información	2	6	2	0	0	0	0	0

## 3.3. Locales abiertos con Tipo de acceso Puerta de calle y Agrupados, clasificados por Actividad (División) y Distrito

(continúa)

Acti- vidad	Literal de actividad	07. Chamberí	08. Fuencarral-El Pardo	09. Moncloa- Aravaca	10. Latina	11. Carabanchel	12. Usera	13. Puente de Vallecas	14. Moratalaz
<b>K</b>	<b>Actividades financieras y de seguros</b>	<b>235</b>	<b>189</b>	<b>107</b>	<b>151</b>	<b>191</b>	<b>79</b>	<b>120</b>	<b>57</b>
64	Servicios financieros, excepto seguros y fondos de pensiones	194	163	91	120	152	54	98	44
	Seguros, reaseguros y fondos de pensiones, excepto Seguridad Social obligatoria	29	17	9	13	26	10	10	8
66	Actividades auxiliares a los servicios financieros y a los seguros	12	9	7	18	13	15	12	5
<b>L</b>	<b>Actividades inmobiliarias</b>	<b>66</b>	<b>53</b>	<b>35</b>	<b>62</b>	<b>62</b>	<b>17</b>	<b>37</b>	<b>28</b>
68	Actividades inmobiliarias	66	53	35	62	62	17	37	28
<b>M</b>	<b>Actividades profesionales, científicas y técnicas</b>	<b>187</b>	<b>156</b>	<b>134</b>	<b>139</b>	<b>163</b>	<b>65</b>	<b>129</b>	<b>55</b>
69	Actividades jurídicas y de contabilidad	81	42	37	65	75	35	73	32
	Actividades de las sedes centrales; actividades de consultoría de gestión empresarial	15	8	8	6	19	4	1	3
71	Servicios técnicos de arquitectura e ingeniería; ensayos y análisis técnico	31	33	32	14	13	5	16	4
72	Investigación y desarrollo	0	14	11	0	1	0	1	0
73	Publicidad y estudios de mercado	16	10	12	11	10	5	6	1
74	Otras actividades profesionales, científicas y técnicas	18	21	16	18	23	9	17	7
75	Actividades veterinarias	26	28	18	25	22	7	15	8
<b>N</b>	<b>Actividades administrativas y servicios auxiliares</b>	<b>199</b>	<b>137</b>	<b>102</b>	<b>117</b>	<b>153</b>	<b>76</b>	<b>115</b>	<b>39</b>
77	Actividades de alquiler	12	10	9	8	13	6	11	3
78	Actividades relacionadas con el empleo	3	1	2	2	1	0	1	0
	Actividades de agencias de viajes, operadores turísticos, servicios de reservas y actividades relacionadas con los mismos	69	19	27	21	26	16	20	11
80	Actividades de seguridad e investigación	1	3	2	6	0	1	5	3
81	Servicios a edificios y actividades de jardinería	11	20	13	29	36	15	36	8
	Actividades administrativas de oficina y otras actividades auxiliares a las empresas	103	84	49	51	77	38	42	14
<b>O</b>	<b>Administración Pública y defensa; Seguridad Social obligatoria</b>	<b>90</b>	<b>41</b>	<b>51</b>	<b>38</b>	<b>27</b>	<b>16</b>	<b>26</b>	<b>11</b>
84	Administración Pública y defensa; Seguridad Social obligatoria	90	41	51	38	27	16	26	11
<b>P</b>	<b>Educación</b>	<b>244</b>	<b>300</b>	<b>267</b>	<b>227</b>	<b>233</b>	<b>130</b>	<b>217</b>	<b>121</b>
85	Educación	244	300	267	227	233	130	217	121
<b>Q</b>	<b>Actividades sanitarias y de servicios sociales</b>	<b>304</b>	<b>296</b>	<b>219</b>	<b>266</b>	<b>255</b>	<b>136</b>	<b>222</b>	<b>127</b>
86	Actividades sanitarias	250	215	147	213	197	78	142	76
87	Asistencia en establecimientos residenciales	24	33	52	26	10	30	28	11
88	Actividades de servicios sociales sin alojamiento	30	48	20	27	48	28	52	40
<b>R</b>	<b>Actividades artísticas, recreativas y de entretenimiento</b>	<b>145</b>	<b>166</b>	<b>132</b>	<b>151</b>	<b>173</b>	<b>79</b>	<b>131</b>	<b>56</b>
90	Actividades de creación, artísticas y espectáculos	18	8	4	17	15	1	2	1
	Actividades de bibliotecas, archivos, museos y otras actividades culturales	10	15	16	16	13	9	9	4
92	Actividades de juegos de azar y apuestas	47	35	22	47	66	34	58	16
93	Actividades deportivas, recreativas y de entretenimiento	70	108	90	71	79	35	62	35
<b>S</b>	<b>Otros servicios</b>	<b>731</b>	<b>622</b>	<b>340</b>	<b>650</b>	<b>817</b>	<b>375</b>	<b>705</b>	<b>248</b>
94	Actividades asociativas	90	70	78	99	142	71	160	35
	Reparación de ordenadores, efectos personales y artículos de uso doméstico	141	92	57	119	157	62	131	37
96	Otros servicios personales	500	460	205	432	518	242	414	176
<b>U</b>	<b>Actividades de organizaciones y organismos extraterritoriales</b>	<b>21</b>	<b>6</b>	<b>21</b>	<b>7</b>	<b>8</b>	<b>6</b>	<b>19</b>	<b>4</b>
99	Actividades de organizaciones y organismos extraterritoriales	21	6	21	7	8	6	19	4
	<b>No consta</b>	<b>99</b>	<b>100</b>	<b>64</b>	<b>109</b>	<b>286</b>	<b>62</b>	<b>138</b>	<b>28</b>

FUENTE: Área de Gobierno de Economía y Hacienda. Subd. Gral. Estadística. Censo de Locales y Actividades. Elaboración propia

## 3.3. Locales abiertos con Tipo de acceso Puerta de calle y Agrupados, clasificados por Actividad (División) y Distrito

(continúa)

Acti- vidad	Literal de actividad	15. Ciudad Lineal	16. Hortaleza	17. Villaverde	18. Villa de Vallecas	19. Vicálvaro	20. San Blas- Canillejas	21. Barajas
	<b>Censo de Locales y Actividades a 1-1-2017</b>	<b>6.955</b>	<b>3.708</b>	<b>4.328</b>	<b>3.287</b>	<b>1.366</b>	<b>3.897</b>	<b>1.420</b>
<b>A</b>	<b>Agricultura, ganadería, silvicultura y pesca</b>	<b>0</b>	<b>1</b>	<b>0</b>	<b>0</b>	<b>0</b>	<b>0</b>	<b>0</b>
01	Agricultura, ganadería, caza y servicios relacionados con las mismas	0	1	0	0	0	0	0
02	Silvicultura y explotación forestal	0	0	0	0	0	0	0
03	Pesca y acuicultura	0	0	0	0	0	0	0
<b>B</b>	<b>Industrias extractivas</b>	<b>0</b>	<b>0</b>	<b>0</b>	<b>0</b>	<b>0</b>	<b>0</b>	<b>0</b>
05	Extracción de antracita, hulla y lignito	0	0	0	0	0	0	0
06	Extracción de crudo de petróleo y gas natural	0	0	0	0	0	0	0
07	Extracción de minerales metálicos	0	0	0	0	0	0	0
08	Otras industrias extractivas	0	0	0	0	0	0	0
09	Actividades de apoyo a las industrias extractivas	0	0	0	0	0	0	0
<b>C</b>	<b>Industria manufacturera</b>	<b>212</b>	<b>90</b>	<b>272</b>	<b>255</b>	<b>76</b>	<b>152</b>	<b>13</b>
10	Industria de la alimentación	9	5	13	92	6	7	2
11	Fabricación de bebidas	0	0	0	1	0	1	0
12	Industria del tabaco	0	0	0	0	0	0	0
13	Industria textil	4	3	7	4	4	3	0
14	Confección de prendas de vestir	21	6	17	7	3	9	0
15	Industria del cuero y del calzado	1	1	0	4	0	1	0
16	Industria de la madera y del corcho, excepto muebles; cestería y esparter	2	1	9	4	3	2	0
17	Industria del papel	0	0	3	0	0	3	0
18	Artes gráficas y reproducción de soportes grabados	55	16	62	55	5	33	4
19	Coquerías y refino de petróleo	0	0	0	0	0	0	0
20	Industria química	0	0	1	5	3	3	0
21	Fabricación de productos farmacéuticos	1	2	1	0	1	3	0
22	Fabricación de productos de caucho y plásticos	5	0	5	1	5	3	0
23	Fabricación de otros productos minerales no metálicos	13	2	8	5	9	2	0
24	Metalurgia; fabricación de productos de hierro, acero y ferroaleaciones	0	0	0	0	0	0	1
25	Fabricación de productos metálicos, excepto maquinaria y equipo	38	20	56	28	14	35	2
26	Fabricación de productos informáticos, electrónicos y ópticos	1	2	5	2	1	3	0
27	Fabricación de material y equipo eléctrico	5	0	10	5	1	6	0
28	Fabricación de maquinaria y equipo n.c.o.p.	0	0	5	3	1	6	0
29	Fabricación de vehículos de motor, remolques y semirremolques	0	0	4	0	0	3	0
30	Fabricación de otro material de transporte	0	0	0	0	0	0	0
31	Fabricación de muebles	16	10	13	15	10	7	2
32	Otras industrias manufactureras	28	13	14	7	6	8	1
33	Reparación e instalación de maquinaria y equipo	13	9	39	17	4	14	1
<b>D</b>	<b>Suministro de energía eléctrica, gas, vapor y aire acondicionado</b>	<b>10</b>	<b>11</b>	<b>9</b>	<b>3</b>	<b>2</b>	<b>8</b>	<b>4</b>
35	Suministro de energía eléctrica, gas, vapor y aire acondicionado	10	11	9	3	2	8	4
<b>E</b>	<b>Suministro de agua, actividades de saneamiento, gestión de residuo</b>	<b>1</b>	<b>1</b>	<b>10</b>	<b>4</b>	<b>6</b>	<b>7</b>	<b>3</b>
36	Captación, depuración y distribución de agua	0	1	2	0	0	4	1
37	Recogida y tratamiento de aguas residuales	0	0	1	0	1	1	0
38	Recogida, tratamiento y eliminación de residuos; valorización	1	0	3	3	5	2	2
	Actividades de descontaminación y otros servicios de gestión de residuos	0	0	4	1	0	0	0
<b>F</b>	<b>Construcción</b>	<b>306</b>	<b>135</b>	<b>284</b>	<b>97</b>	<b>49</b>	<b>130</b>	<b>23</b>
41	Promoción y construcción de edificios	61	28	44	14	4	27	10
42	Ingeniería civil	1	4	5	4	4	3	2
43	Actividades de construcción especializada y acabado de edificios	244	103	235	79	41	100	11
<b>G</b>	<b>Comercio al por mayor y al por menor; reparación de vehículos de m</b>	<b>2.728</b>	<b>1.227</b>	<b>1.742</b>	<b>1.536</b>	<b>512</b>	<b>1.446</b>	<b>455</b>
45	Venta y reparación de vehículos de motor y motocicletas	296	93	223	109	39	178	34
46	vehículos de motor y motocicletas	171	88	268	640	34	108	23
47	Comercio al por menor, excepto de vehículos de motor y motocicletas	2.261	1.046	1.251	787	439	1.160	398
<b>H</b>	<b>Transporte y almacenamiento</b>	<b>160</b>	<b>69</b>	<b>158</b>	<b>84</b>	<b>38</b>	<b>113</b>	<b>89</b>
49	Transporte terrestre y por tubería	17	11	18	10	5	20	6
50	Transporte marítimo y por vías navegables interiores	0	0	0	0	0	0	0
51	Transporte aéreo	2	0	0	1	0	1	12
52	Almacenamiento y actividades anexas al transporte	105	38	128	57	29	75	55
53	Actividades postales y de correos	36	20	12	16	4	17	16
<b>I</b>	<b>Hostelería</b>	<b>1.026</b>	<b>667</b>	<b>556</b>	<b>383</b>	<b>219</b>	<b>687</b>	<b>360</b>
55	Servicios de alojamiento	16	11	2	9	1	27	32
56	Servicios de comidas y bebidas	1.010	656	554	374	218	660	328
<b>J</b>	<b>Información y comunicaciones</b>	<b>180</b>	<b>62</b>	<b>110</b>	<b>31</b>	<b>21</b>	<b>84</b>	<b>10</b>
58	Edición (incluye programas informáticos)	17	2	2	3	1	7	0
	Actividades cinematográficas, de vídeo y de programas de televisión, grabación de sonido y edición musical	27	11	2	3	0	14	1
59	Actividades de programación y emisión de radio y televisión	2	3	1	0	1	2	0
60	Telecomunicaciones	110	20	91	19	18	46	7
	Programación, consultoría y otras actividades relacionadas con la informática	23	22	11	6	1	11	2
62	Servicios de información	1	4	3	0	0	4	0
63								

## 3.3. Locales abiertos con Tipo de acceso Puerta de calle y Agrupados, clasificados por Actividad (División) y Distrito

(conclusión)

Acti- vidad	Literal de actividad	15. Ciudad Lineal	16. Hortaleza	17. Villaverde	18. Villa de Vallecas	19. Vicálvaro	20. San Blas- Canillejas	21. Barajas
<b>K</b>	<b>Actividades financieras y de seguros</b>	<b>200</b>	<b>116</b>	<b>88</b>	<b>77</b>	<b>31</b>	<b>122</b>	<b>39</b>
64	Servicios financieros, excepto seguros y fondos de pensiones	159	92	60	61	24	96	32
	Seguros, reaseguros y fondos de pensiones, excepto Seguridad Social obligatoria	19	19	18	13	3	21	3
66	Actividades auxiliares a los servicios financieros y a los seguros	22	5	10	3	4	5	4
<b>L</b>	<b>Actividades inmobiliarias</b>	<b>67</b>	<b>57</b>	<b>23</b>	<b>22</b>	<b>16</b>	<b>43</b>	<b>19</b>
68	Actividades inmobiliarias	67	57	23	22	16	43	19
<b>M</b>	<b>Actividades profesionales, científicas y técnicas</b>	<b>224</b>	<b>146</b>	<b>106</b>	<b>64</b>	<b>26</b>	<b>110</b>	<b>40</b>
69	Actividades jurídicas y de contabilidad	90	50	42	25	16	36	7
	Actividades de las sedes centrales; actividades de consultoría de gestión empresarial	17	6	4	7	1	15	4
	Servicios técnicos de arquitectura e ingeniería; ensayos y análisis técnicos	38	29	27	4	1	13	5
72	Investigación y desarrollo	2	0	3	0	0	3	0
73	Publicidad y estudios de mercado	25	16	9	6	0	11	8
74	Otras actividades profesionales, científicas y técnicas	23	22	13	10	1	18	6
75	Actividades veterinarias	29	23	8	12	7	14	10
<b>N</b>	<b>Actividades administrativas y servicios auxiliares</b>	<b>229</b>	<b>91</b>	<b>92</b>	<b>72</b>	<b>34</b>	<b>120</b>	<b>57</b>
77	Actividades de alquiler	24	8	12	18	7	26	15
78	Actividades relacionadas con el empleo	4	1	0	0	0	1	1
	Actividades de agencias de viajes, operadores turísticos, servicios de reservas y actividades relacionadas con los mismos	42	18	13	7	7	20	11
80	Actividades de seguridad e investigación	6	4	4	0	1	1	1
81	Servicios a edificios y actividades de jardinería	49	24	25	12	4	28	5
	Actividades administrativas de oficina y otras actividades auxiliares a las empresas	104	36	38	35	15	44	24
<b>O</b>	<b>Administración Pública y defensa; Seguridad Social obligatoria</b>	<b>20</b>	<b>14</b>	<b>23</b>	<b>13</b>	<b>10</b>	<b>26</b>	<b>9</b>
84	Administración Pública y defensa; Seguridad Social obligatoria	20	14	23	13	10	26	9
<b>P</b>	<b>Educación</b>	<b>246</b>	<b>232</b>	<b>143</b>	<b>114</b>	<b>62</b>	<b>149</b>	<b>57</b>
85	Educación	246	232	143	114	62	149	57
<b>Q</b>	<b>Actividades sanitarias y de servicios sociales</b>	<b>286</b>	<b>194</b>	<b>147</b>	<b>102</b>	<b>56</b>	<b>185</b>	<b>66</b>
86	Actividades sanitarias	214	137	102	79	38	116	52
87	Asistencia en establecimientos residenciales	27	28	12	10	4	18	6
88	Actividades de servicios sociales sin alojamiento	45	29	33	13	14	51	8
<b>R</b>	<b>Actividades artísticas, recreativas y de entretenimiento</b>	<b>174</b>	<b>121</b>	<b>84</b>	<b>68</b>	<b>40</b>	<b>99</b>	<b>33</b>
90	Actividades de creación, artísticas y espectáculos	12	5	3	2	0	2	0
91	Actividades de bibliotecas, archivos, museos y otras actividades culturales	10	8	12	9	7	10	4
92	Actividades de juegos de azar y apuestas	53	23	30	17	12	30	5
93	Actividades deportivas, recreativas y de entretenimiento	99	85	39	40	21	57	24
<b>S</b>	<b>Otros servicios</b>	<b>805</b>	<b>429</b>	<b>397</b>	<b>230</b>	<b>137</b>	<b>357</b>	<b>108</b>
94	Actividades asociativas	108	71	70	47	21	70	17
	Reparación de ordenadores, efectos personales y artículos de uso doméstico	153	67	54	31	19	51	10
96	Otros servicios personales	544	291	273	152	97	236	81
<b>U</b>	<b>Actividades de organizaciones y organismos extraterritoriales</b>	<b>18</b>	<b>12</b>	<b>2</b>	<b>2</b>	<b>2</b>	<b>3</b>	<b>1</b>
99	Actividades de organizaciones y organismos extraterritoriales	18	12	2	2	2	3	1
	<b>No consta</b>	<b>63</b>	<b>33</b>	<b>82</b>	<b>130</b>	<b>29</b>	<b>56</b>	<b>34</b>

FUENTE: Área de Gobierno de Economía y Hacienda. Subdirección General de Estadística. Censo de Locales y Actividades. Elaboración propia

## 3.4. Locales abiertos con Tipo de acceso Puerta de calle y Agrupados, clasificados por Actividad (Sección) y Tipo de acceso

Acti- vidad	Literal de actividad	Tipo de acceso			Puerta calle asociados
		Ciudad de Madrid	Agrupado	Puerta calle	
	Censo de Locales y Actividades a 1-1-2017	103.969	9.008	93.370	1.591
A	Agricultura, ganadería, silvicultura y pesca	12	0	12	0
B	Industrias extractivas	2	0	2	0
C	Industria manufacturera	2.928	199	2.710	19
D	Suministro de energía eléctrica, gas, vapor y aire acondicionado	104	1	103	0
E	Suministro de agua, actividades de saneamiento, gestión de residuos y descontaminación	68	0	66	2
F	Construcción	2.950	83	2.819	48
G	Comercio al por mayor y al por menor; reparación de vehículos de motor y motocicletas	40.948	6.160	34.613	175
H	Transporte y almacenamiento	2.367	152	2.196	19
I	Hostelería	18.640	864	17.086	690
J	Información y comunicaciones	1.956	72	1.865	19
K	Actividades financieras y de seguros	3.038	77	2.946	15
L	Actividades inmobiliarias	867	43	802	22
M	Actividades profesionales, científicas y técnicas	2.831	119	2.644	68
N	Actividades administrativas y servicios auxiliares	2.692	133	2.538	21
O	Administración Pública y defensa; Seguridad Social obligatoria	744	7	734	3
P	Educación	3.907	52	3.738	117
Q	Actividades sanitarias y de servicios sociales	4.116	49	3.927	140
R	Actividades artísticas, recreativas y de entretenimiento	2.651	127	2.469	55
S	Otros servicios	10.481	507	9.867	107
U	Actividades de organizaciones y organismos extraterritoriales	217	17	198	2
	No consta	2.450	346	2.035	69

FUENTE: Área de Gobierno de Economía y Hacienda. S.G. Estadística. Censo de Locales y Actividades. Elaboración propia

## 4. Características de la oferta hotelera

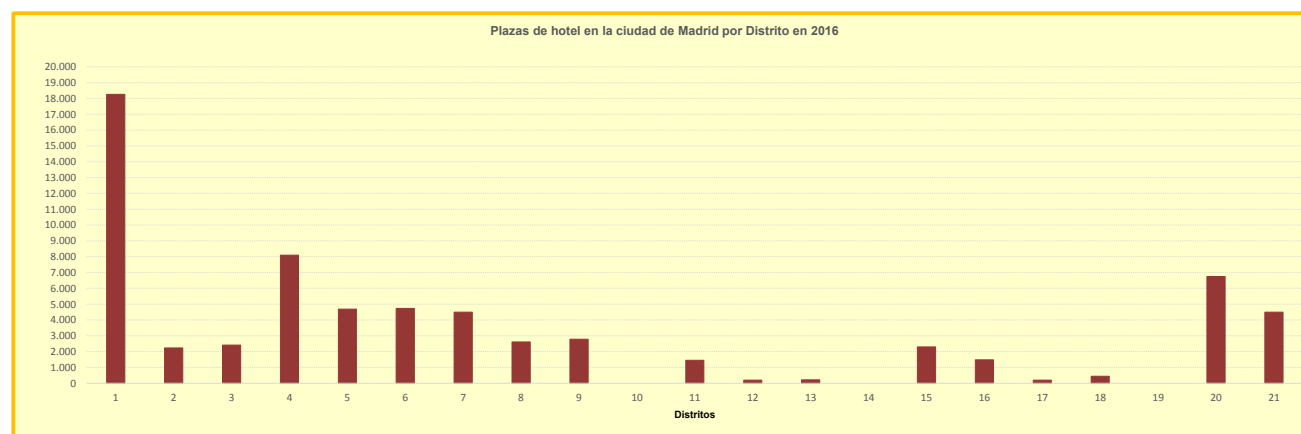
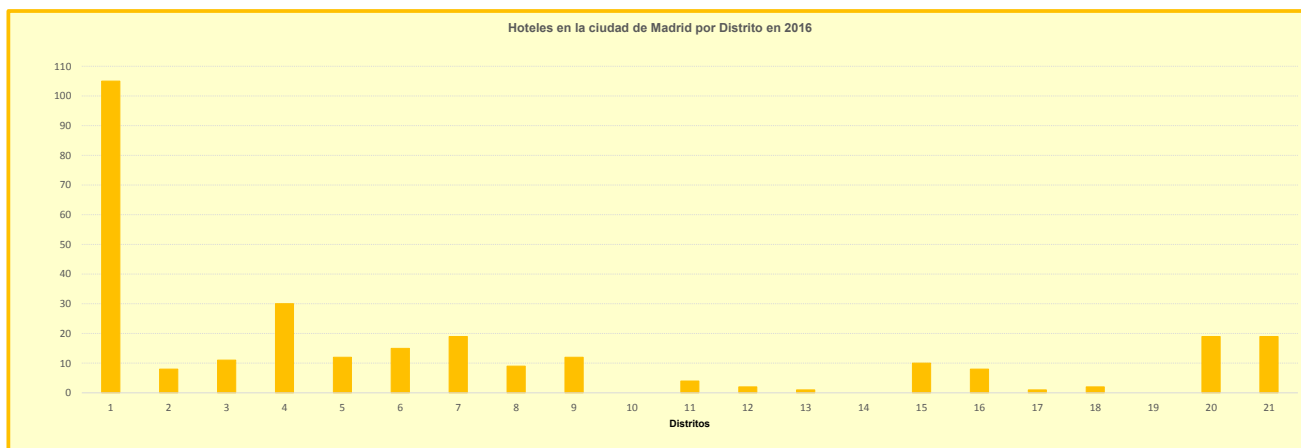
### 4.1. Habitaciones y Plazas hoteleras por Distrito según Categoría en 2016

Distrito	Total			5 Estrellas Gran Lujo			5 Estrellas Lujo			5 Estrellas			4 Estrellas			3 Estrellas			2 Estrellas			1 Estrella			Casa de huéspedes		
	Establecimientos	Habitaciones	Plazas	Establecimientos	Habitaciones	Plazas	Establecimientos	Habitaciones	Plazas	Establecimientos	Habitaciones	Plazas	Establecimientos	Habitaciones	Plazas	Establecimientos	Habitaciones	Plazas	Establecimientos	Habitaciones	Plazas	Establecimientos	Habitaciones	Plazas	Establecimientos	Habitaciones	Plazas
<b>CIUDAD DE MADRID</b>	<b>287</b>	<b>35.733</b>	<b>67.812</b>	<b>2</b>	<b>312</b>	<b>626</b>	<b>2</b>	<b>366</b>	<b>716</b>	<b>23</b>	<b>3.535</b>	<b>6.931</b>	<b>156</b>	<b>24.162</b>	<b>46.133</b>	<b>68</b>	<b>5.266</b>	<b>9.567</b>	<b>23</b>	<b>1.461</b>	<b>2.609</b>	<b>13</b>	<b>631</b>	<b>1.230</b>	-	-	-
01. Centro	105	9.883	18.260	-	-	-	1	96	178	8	1.103	2.146	48	5.665	10.580	33	2.287	4.079	13	709	1.232	2	23	45	-	-	-
02. Arganzuela	8	1.195	2.232	-	-	-	-	-	-	4	752	1.477	4	752	1.477	4	443	755	-	-	-	-	-	-	-	-	-
03. Retiro	11	1.265	2.408	1	163	324	-	-	-	1	50	101	6	877	1.680	3	175	303	-	-	-	-	-	-	-	-	-
04. Salamanca	30	4.247	8.100	1	149	302	-	-	-	4	553	1.061	21	3.166	6.018	2	264	489	1	112	224	1	3	6	-	-	-
05. Chamartín	12	2.386	4.682	-	-	-	1	270	538	-	-	-	10	1.913	3.740	1	203	404	-	-	-	-	-	-	-	-	-
06. Tetuán	15	2.630	4.730	-	-	-	-	-	-	-	-	-	7	2.243	4.110	2	159	283	3	185	270	3	43	67	-	-	-
07. Chamberí	19	2.378	4.494	-	-	-	-	-	-	5	822	1.615	8	1.051	1.944	6	505	935	-	-	-	-	-	-	-	-	-
08. Fuencarral-El Pardo	9	1.333	2.614	-	-	-	-	-	-	2	558	1.121	7	775	1.493	-	-	-	-	-	-	-	-	-	-	-	-
09. Moncloa-Aravaca	12	1.464	2.785	-	-	-	-	-	-	2	265	521	4	684	1.322	5	493	899	1	22	43	-	-	-	-	-	-
10. Latina	-	-	-	-	-	-	-	-	-	-	-	-	-	-	-	-	-	-	-	-	-	-	-	-	-	-	-
11. Carabanchel	4	748	1.452	-	-	-	-	-	-	1	184	366	2	499	956	1	65	130	-	-	-	-	-	-	-	-	-
12. Usera	2	108	194	-	-	-	-	-	-	-	-	-	-	-	-	1	63	117	1	45	77	-	-	-	-	-	-
13. Puente de Vallecas	1	107	214	-	-	-	-	-	-	-	-	-	-	-	-	-	-	-	-	-	-	1	107	214	-	-	-
14. Moratalaz	-	-	-	-	-	-	-	-	-	-	-	-	-	-	-	-	-	-	-	-	-	-	-	-	-	-	-
15. Ciudad Lineal	10	1.195	2.293	-	-	-	-	-	-	-	-	-	7	931	1.767	2	164	326	-	-	-	1	100	200	-	-	-
16. Hortaleza	8	757	1.476	-	-	-	-	-	-	-	-	-	7	740	1.445	1	17	31	-	-	-	-	-	-	-	-	-
17. Villaverde	1	104	192	-	-	-	-	-	-	-	-	-	1	104	192	-	-	-	-	-	-	-	-	-	-	-	-
18. Villa de Vallecas	2	222	444	-	-	-	-	-	-	-	-	-	1	124	248	-	-	-	-	-	-	1	98	196	-	-	-
19. Vicálvaro	-	-	-	-	-	-	-	-	-	-	-	-	-	-	-	-	-	-	-	-	-	-	-	-	-	-	-
20. San Blas-Canillejas	19	3.411	6.750	-	-	-	-	-	-	-	-	-	12	2.940	5.821	3	197	393	1	47	83	3	227	453	-	-	-
21. Barajas	19	2.300	4.492	-	-	-	-	-	-	-	-	-	11	1.698	3.340	4	231	423	3	341	680	1	30	49	-	-	-

### HOSTALES Y PENSIONES

Ciudad de Madrid	734	9.012	15.451	-	-	-	-	-	-	-	-	-	-	-	-	59	1.395	2.546	169	2.775	4.841	241	2.609	4.341	265	2.233	3.723
01. Centro	575	6.721	11.583	-	-	-	-	-	-	-	-	-	-	-	-	43	909	1.642	145	2.425	4.265	194	1.920	3.182	193	1.467	2.494
02. Arganzuela	16	186	313	-	-	-	-	-	-	-	-	-	-	-	-	-	-	-	1	18	28	7	112	187	8	56	98
03. Retiro	3	19	31	-	-	-	-	-	-	-	-	-	-	-	-	-	-	-	-	-	-	-	-	-	3	19	31
04. Salamanca	16	409	663	-	-	-	-	-	-	-	-	-	-	-	-	2	157	282	1	16	31	5	88	153	8	148	197
05. Chamartín	2	56	112	-	-	-	-	-	-	-	-	-	-	-	-	-	-	-	1	9	18	-	-	-	1	47	94
06. Tetuán	16	269	426	-	-	-	-	-	-	-	-	-	-	-	-	3	103	194	1	17	20	6	81	114	6	68	98
07. Chamberí	35	359	591	-	-	-	-	-	-	-	-	-	-	-	-	2	41	73	7	79	132	9	90	161	17	149	225
08. Fuencarral-El Pardo	15	157	237	-	-	-	-	-	-	-	-	-	-	-	-	-	-	-	3	52	85	5	65	92	7	40	60
09. Moncloa-Aravaca	21	174	280	-	-	-	-	-	-	-	-	-	-	-	-	1	15	20	2	11	21	6	63	93	12	85	146
10. Latina	3	23	29	-	-	-	-	-	-	-	-	-	-	-	-	-	-	-	1	18	21	1	1	1	1	4	7
11. Carabanchel	5	67	114	-	-	-	-	-	-	-	-	-	-	-	-	1	15	28	2	34	58	1	15	21	1	3	7
12. Usera	2	17	27	-	-	-	-	-	-	-	-	-	-	-	-	-	-	-	-	-	-	1	12	22	1	5	5
13. Puente de Vallecas	-	-	-	-	-	-	-	-	-	-	-	-	-	-	-	-	-	-	-	-	-	-	-	-	-	-	-
14. Moratalaz	-	-	-	-	-	-	-	-	-	-	-	-	-	-	-	-	-	-	-	-	-	-	-	-	-	-	-
15. Ciudad Lineal	1	10	18	-	-	-	-	-	-	-	-	-	-	-	-	-	-	-	-	-	-	-	-	-	1	10	18
16. Hortaleza	1	15	28	-	-	-	-	-	-	-	-	-	-	-	-	-	-	-	1	15	28	-	-	-	-	-	-
17. Villaverde	3	87	174	-	-	-	-	-	-	-	-	-	-	-	-	3	87	174	-	-	-	-	-	-	-	-	-
18. Villa de Vallecas	6	164	306	-	-	-	-	-	-	-	-	-	-	-	-	-	-	-	-	-	-	4	146	284	2	18	22
19. Vicálvaro	-	-	-	-	-	-	-	-	-	-	-	-	-	-	-	-	-	-	-	-	-	-	-	-	-	-	-
20. San Blas-Canillejas	3	129	258	-	-	-	-	-	-	-	-	-	-	-	-	2	26	52	-	-	-	-	-	-	1	103	206
21. Barajas	11	150	261	-	-	-	-	-	-	-	-	-	-	-	-	2	42	81	4	81	134	2	16	31	3	11	15

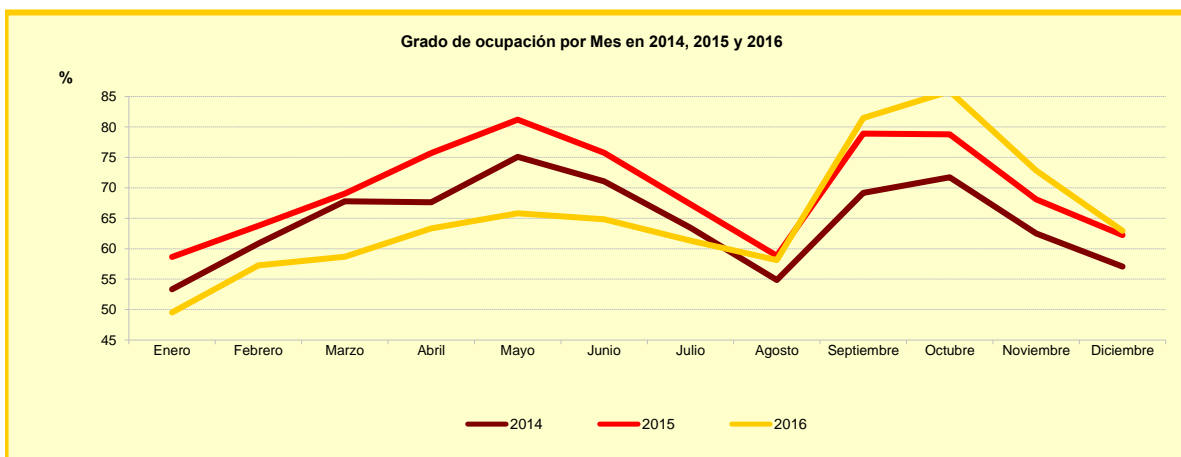
FUENTE: Registro de Establecimientos Turísticos Comunidad de Madrid



## 4.2. Viajeros y Pernoctaciones en establecimientos hoteleros por Mes

Año / Mes	Viajeros			Pernoctaciones			Estancia media (días)	Grado de ocupación por habitaciones
	Residencia en			Residencia en				
	Total	España	Extranjero	Total	España	Extranjero		
2014	8.384.302	4.356.410	4.027.892	16.520.205	7.479.028	9.041.177	1,97	66,84
2015	8.885.779	4.455.081	4.430.698	17.830.184	7.760.133	10.070.050	2,01	71,12
2016	9.035.267	4.432.601	4.602.666	18.007.886	7.470.892	10.536.994	1,99	60,17
Enero	616.979	351.377	265.602	1.257.050	615.683	641.367	2,04	49,53
Febrero	691.665	384.234	307.431	1.354.811	666.839	687.972	1,96	57,28
Marzo	740.458	366.772	373.686	1.481.438	645.571	835.867	2,00	58,68
Abril	776.391	356.208	420.183	1.554.993	595.417	959.576	2,00	63,35
Mayo	834.062	382.132	451.930	1.676.555	646.201	1.030.354	2,01	65,82
Junio	808.533	379.429	429.104	1.587.470	622.417	965.053	1,96	64,85
Julio	760.337	344.645	415.692	1.522.023	570.514	951.509	2,00	61,34
Agosto	695.814	316.764	379.050	1.448.436	571.777	876.659	2,08	58,12
Septiembre	826.071	366.683	459.388	1.626.265	570.424	1.055.841	1,97	65,95
Octubre	848.804	384.847	463.957	1.683.182	629.592	1.053.590	1,98	65,76
Noviembre	724.513	384.996	339.517	1.386.877	613.185	773.692	1,91	55,98
Diciembre	711.640	414.515	297.125	1.428.787	723.273	705.514	2,01	55,36

FUENTE: Instituto Nacional de Estadística (www.ine.es): Encuesta de Ocupación Hotelera



## 5. Congresos, conferencias y simposios

### 5.1. Actividades de la Institución Ferial de Madrid (I.F.E.M.A.)

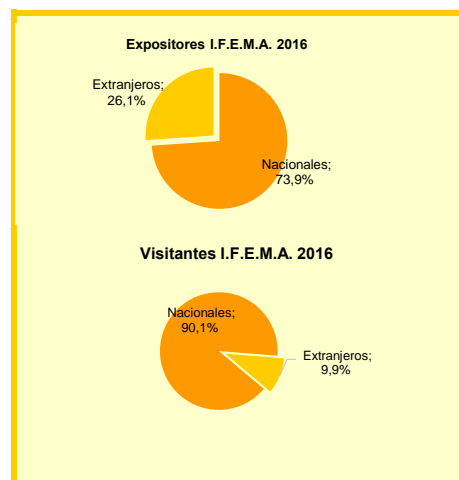
Actividades	2012	2013	2014	2015	2016
<b>Eventos</b>	<b>77</b>	<b>78</b>	<b>82</b>	<b>437</b>	<b>510</b>
Ferias y congresos con exposición	77	78	82	72	85
Congresos y convenciones	..	..	..	365	425
<b>Expositores</b>	<b>28.829</b>	<b>24.409</b>	<b>26.238</b>	<b>24.959</b>	<b>26.752</b>
Nacionales	20.786	18.461	19.030	17.070	19.769
Extranjeros	8.043	5.948	7.208	7.889	6.983
<b>Visitantes</b>	<b>2.541.295</b>	<b>2.586.098</b>	<b>2.728.576</b>	<b>2.757.512</b>	<b>2.912.711</b>
<b>Profesionales</b>	<b>709.710</b>	<b>634.317</b>	<b>889.821</b>	<b>792.269</b>	<b>742.971</b>
Nacionales	637.317	569.889	789.524	677.209	669.744
Extranjeros	72.393	64.428	100.297	115.060	73.227
<b>Público/Otros pases</b>	<b>1.831.585</b>	<b>1.951.781</b>	<b>1.838.755</b>	<b>1.965.243</b>	<b>2.169.740</b>
<b>Número de días feriales</b>	<b>278</b>	<b>259</b>	<b>286</b>	<b>307</b>	<b>294</b>
<b>Superficie ocupada (m2)</b>	<b>664.080</b>	<b>545.984</b>	<b>635.911</b>	<b>693.072</b>	<b>873.636</b>

FUENTE: Institución Ferial de Madrid (I.F.E.M.A.)

### 5.2. Eventos y Participantes en congresos, convenciones y seminarios/jornadas celebrados en la ciudad de Madrid en 2016

Eventos y participantes	Eventos	Participantes (en miles)		
		Total	Nacional	Internacional
<b>Total</b>	<b>17.714</b>	<b>1.052</b>	<b>831</b>	<b>221</b>
Congresos	2.331	164	123	41
Convenciones	6.226	474	365	109
Seminarios/Jornadas/Otros	9.156	413	372	41

FUENTE: Informe de Medición del "Turismo de Reuniones en Madrid". Año 2015. Tea Cegos para Madrid Convention Bureau





## Fuentes, notas y conceptos del Capítulo 4

### 1. Contabilidad Municipal de la ciudad de Madrid. Cuentas Anuales

#### Ayuntamiento de Madrid. Área de Gobierno de Economía y Hacienda. Subdirección General de Estadística

La Subdirección General de Estadística del Ayuntamiento de Madrid ha elaborado la Contabilidad Municipal base 2010 correspondiente al periodo 2002–2013(a). El año 2012 es provisional (p) y el 2013 avance(a).

La metodología sigue las directrices establecidas en el Sistema Europeo de Cuentas de 1995 (SEC95) adaptada al cambio de base 2010 que se introduce en la Contabilidad Nacional fruto de diversos cambios:

- **Cambios metodológicos:** el gasto en I+D deja de ser un consumo intermedio y pasa a ser formación bruta de capital fijo, valorándose su depreciación en ejercicios posteriores como consumo de capital fijo, lo que conlleva la reducción de los consumos intermedios de las ramas de actividad que realicen actividades internas o externas de I+D y un aumento de su excedente. El SEC10 extiende la capitalización al gasto en armamento militar, incluyendo las armas y sistemas de apoyo empleados durante más de un año en los servicios de defensa, elevando el consumo de capital fijo de las administraciones públicas. El SEC10 incorpora también un capítulo sobre la elaboración de las cuentas de las administraciones públicas, de manera que se armonizan los métodos y procedimientos de elaboración de dichas cuentas.
- **Cambios estadísticos:** se introduce la información del Censo de Población y Viviendas de 2011 y se actualiza según el mismo cierta información recogida en las encuestas a hogares: Encuesta de Población Activa, Encuesta de Presupuestos Familiares y Encuesta de Condiciones de Vida. También se añade la valoración de la producción de las actividades ilegales (prostitución y tráfico de drogas).

Los cambios anteriores dieron lugar a una revisión de las macromagnitudes y del empleo de la serie de Contabilidad Municipal base 2010 respecto a lo publicado en base 2008. En primer lugar, se reestimaron los agregados de 2008 en adelante, mediante métodos ascendentes y descendentes aplicados a los agregados nacionales y/o regionales obtenidos de la Contabilidad Nacional y Regional de España base 2010. En segundo lugar, se adaptó la serie municipal base 2008 en el periodo 2000-2008 atendiendo a las definiciones del SEC10, revisándose especialmente las tasas interanuales de empleo y capitalizándose el gasto en I+D para estimar su peso en el total de consumos intermedios de la rama, para lo cual se emplearon las encuestas estructurales: Encuesta Anual de Servicios, Encuesta Industrial de Empresas y Encuesta de la Estructura de la Construcción, transformadas de CNAE93 a CNAE09 mediante matrices de conversión en 2000-2007. Esta estimación se contrastó con el peso que suponen los servicios de I+D en cada rama en las tablas input-output del Instituto de Estadística de la Comunidad de Madrid. En tercer lugar, se realizó un enlace geométrico con el fin de repartir la variación del agregado medida a través del cociente de su estimación para el año 2008 entre la base 2010 y la serie obtenida en el paso anterior. Aunque este sistema mantiene las estimaciones globales del 2000 de cada macromagnitud, las series originales sufrieron modificaciones respecto a la base 2008, fruto de la revisión de los agregados de 2008 y de los cambios señalados. Por último, para aquellos casos en los que no fue viable el enlace geométrico (debido fundamentalmente a cambios de orden metodológico a lo largo de todo el periodo), se recurrió a un enlace simple de estimadores ratio (variación de las macromagnitudes por empleado).

Las fuentes de información utilizadas han sido los microdatos de las Encuestas Industrial, de Comercio y de Servicios del INE, Encuesta de la Estructura de la Construcción y Cuentas Anuales del Sector no Financiero; el procedimiento de estimación, para las ramas en que se aplican métodos ascendentes, se basa en el cálculo de estimadores ratio, tomando como referencia los resultados del año anterior y considerando como referencia principal las estimaciones desde el año 2008, por ser el primer año en el que se dispone de información estadística según la CNAE09.

#### Operaciones estimadas en la Contabilidad Municipal

**A) La Producción de Bienes y Servicios (P.1)** Actividad realizada bajo control y responsabilidad de una unidad institucional que utiliza mano de obra, capital y bienes y servicios, para producir otros bienes y servicios.

**B) Los Consumos Intermedios (P.2)** Valor de los bienes y servicios consumidos como insumos en un proceso de producción, excluidos el consumo de activos fijos.

**C) La Remuneración de Asalariados (D.1)** Pagos en efectivo y en especie de los empleadores a sus asalariados como contrapartida por el trabajo realizado durante el período contable. Como novedad se desglosa en esta nueva base el concepto de cotizaciones sociales a cargo de la empresa del de sueldos y salarios (importe bruto de la remuneración del trabajo en dinero o en especie, incluyendo indemnizaciones y otros gastos de personal)

**D) Los Impuestos sobre la producción y las importaciones (D.2)** Pagos obligatorios sin contrapartida, en efectivo o en especie, recaudados por las administraciones públicas o las instituciones de la Unión Europea, que gravan la producción y las importaciones de bienes y servicios, la utilización de mano de obra, la propiedad o el uso de la tierra, edificios y otros activos utilizados en la producción. Estos impuestos deben pagarse aunque no se obtengan beneficios.

Se dividen genéricamente en:

- Impuestos sobre los productos (D.21): Impuestos del tipo Valor Añadido (IVA) (D.211); Impuestos y derechos sobre las importaciones, excluido el IVA (D.212); Impuestos sobre los productos, excluidos el IVA y los impuestos sobre las importaciones (D.214)
- Otros impuestos sobre la producción (D.29)

**E) Las Subvenciones (D.3)**

Son pagos corrientes sin contrapartida que las administraciones públicas o las instituciones de la Unión Europea efectúan a los productores residentes (empresas o hogares), con el fin de influir en sus niveles de producción, en sus precios o en la remuneración de los factores de producción.

Se dividen en:

- Subvenciones a los productos (D.31): Subvenciones a las importaciones (D.311); Otras subvenciones a los productos (D.319)
- Otras subvenciones a la producción (D.39)

**F) Producto Interior Bruto a precios de mercado (PIB)**

En el SEC95 el PIB puede definirse de tres formas:

- 1) Suma de los valores añadidos brutos de los diversos sectores institucionales o de las diferentes ramas, más impuestos menos subvenciones sobre los productos. Es el saldo de la Cuenta de Producción del total de la economía.
- 2) Suma de los empleos finales interiores de bienes y servicios (Consumo Final Efectivo y Formación Bruta de Capital), más exportaciones y menos importaciones de bienes y servicios.
- 3) Suma de los empleos de la Cuenta de Explotación del total de la economía (Remuneración de los Asalariados, Impuestos menos subvenciones sobre la producción y las importaciones, Excedente de Explotación Bruto y Renta Mixta Bruta).

**G) Valor Añadido (VA)** Resultado neto de la producción a precios básicos menos los consumos intermedios a precios de adquisición.

**H) Excedente de Bruto de Explotación (EBE)** Valor Añadido al coste de los factores (VA a precios básicos menos Otros impuestos sobre la producción netos de subvenciones) menos la Remuneración de los Asalariados.

## **2. Contabilidad Municipal de la Ciudad de Madrid. Cuentas trimestrales**

### **Ayuntamiento de Madrid. Área de Gobierno de Economía y Hacienda. Subdirección General de Estadística**

La Subdirección General de Estadística del Ayuntamiento de Madrid presenta la Contabilidad Trimestral de la ciudad de Madrid (CTCM) base 2010 que tiene por finalidad medir, de forma rigurosa, los principales agregados de la actividad económica con periodicidad trimestral, siguiendo los principios y directrices establecidos en el SEC10, que establece un procedimiento indirecto de estimación de basado en la desagregación temporal de los datos de las cuentas anuales, de acuerdo con métodos matemáticos o estadísticos y utilizando indicadores de aproximación que permitan la extrapolación para el año corriente.

Se han tenido en cuenta los cambios metodológicos introducidos por el INE en su Contabilidad Nacional de España base 2010, por lo que las cifras son comparables con las de las comunidades autónomas que conforman el territorio nacional y con las de los países miembros de la Unión Europea. También se ha considerado lo recogido en "Handbook on Quarterly National Accounts" de la Oficina de Estadística de la Unión Europea (EUROSTAT).

Señalar que la aplicación de la **metodología de medidas encadenadas de volumen** resulta más complicada en el caso de las cuentas trimestrales que en el de las cuentas anuales, debido a la complejidad del

encadenamiento que se ha de llevar a cabo sin perder la coherencia entre los datos trimestrales y anuales. De las diferentes técnicas existentes para garantizar dicha coherencia se ha elegido la del **encadenamiento mediante solapamiento anual**, que consiste en utilizar como referencia para las estimaciones trimestrales en volumen los valores medios de los cuatro trimestres del año precedente.

La metodología de elaboración de la CTCM se basa en la obtención de índices de volumen a partir de la elaboración de indicadores trimestrales que permitan una primera aproximación de la serie en términos de volumen y de los precios sectoriales, apoyándose en las estimaciones anuales de la serie homogénea disponible. A partir de la serie estimada en índices de volumen se procede a través de los precios a estimar las correspondientes series en corrientes.

La secuencia de elaboración de la CTCM ha sido:

- Selección de los indicadores económicos que mejor se adapten para la estimación del agregado considerado, exigiendo la presencia de una alta correlación para dotar de la máxima fiabilidad a las estimaciones que se realicen. Además, la serie del indicador deberá ser lo suficientemente larga para que se pueda afirmar que dicha correlación se mantiene en el tiempo y se puedan realizar los tratamientos posteriores. En aquellos sectores donde no exista un indicador simple que explique convenientemente el comportamiento del agregado anual se procederá a la construcción de índices sintéticos. Los indicadores seleccionados se relacionan econométricamente con los agregados macroeconómicos y se establece un tratamiento estadístico de los residuos.
- Modelización de estos indicadores con el programa TRAMO-SEATS mediante modelos ARIMA para disponer de predicciones de observaciones ausentes, corregir el efecto de posibles valores anómalos y calcular estimaciones hacia delante (TRAMO); posteriormente tratar el modelo obtenido para descomponer las series en sus componentes inobservables, calculando la evolución en términos de ciclo-tendencia y ajustado de estacionalidad (SEATS).
- Elaboración, a partir de los indicadores, de un indicador sintético que permita disponer de una primera aproximación a los índices encadenados trimestrales mediante la técnica del solapamiento anual.
- Garantizar la consistencia de las estimaciones trimestrales con las cifras anuales por procedimientos estadísticos robustos, consistentes y eficientes en las series de cantidades, aplicando un método de ajuste.

En consecuencia, las cifras de la CTCM serán objeto de revisiones motivadas por las siguientes causas:

- Revisiones que se realizan en la Contabilidad Anual de la Ciudad de Madrid (CACM), ya que, cualquier cambio o ajuste considerado en las cuentas anuales influirá en las estimaciones realizadas en las cuentas trimestrales, al estar éstas sujetas a la restricción de coherencia cuantitativa con las cifras de la CACM.
- Consolidación de datos provisionales y disponibilidad de observaciones efectivas donde antes sólo se contaba con predicciones.
- Actualización de los índices sintéticos y su consiguiente variación en términos brutos, de ciclo-tendencia y ajustados de estacionalidad.

El método utilizado para la desagregación temporal es un método de ajuste, el cual asegura la consistencia entre las estimaciones trimestrales y anuales. Este método parte de la elección de indicadores económicos que aproximen correctamente el agregado que se pretenda estimar de forma econométrica, elaborando un indicador que constituya una buena aproximación al agregado. Finalmente, el agregado estimado se ajusta teniendo en cuenta las restricciones de suma anual a través de la resolución de un problema de programación matemática.

El método empleado para elaborar el indicador de cada sector podría resumirse en la siguiente secuencia de etapas:

- a) En primer lugar **se e especifican y estiman m odelos ARIMA** con Análisis de Intervención para los indicadores seleccionados, a través del programa TRAMO-SEATS; estos modelos se utilizan para prolongar con predicciones la serie de observaciones del respectivo indicador y para corregir dicha serie de anomalías que puedan afectar a la estimación de la tendencia.

b) Se procede a **estimar el indicador sintético ponderando según el método de Granger y Newbold** (1986). Para la construcción del índice sintético de cada sector, se calcularán los pesos de Granger-Newbold a partir de las regresiones parciales del VAB sectorial respecto de cada indicador simple. Las varianzas de los errores de predicción derivadas de las predicciones individuales se suponen coincidentes a las varianzas estimadas de la perturbación aleatoria al ajustar los correspondientes modelos de regresión. En un planteamiento general del procedimiento, sería conveniente tener en cuenta las covarianzas entre los dos errores predictivos; no obstante, tal y como los autores señalan en su obra, algunas de estas covarianzas de errores predictivos pueden ser espurias, lo que nos lleva a que, desde un punto de vista operativo, pueda resultar más aconsejable considerar estas covarianzas como nulas. El indicador compuesto trimestral, se calcula aplicando la ecuación anual a los indicadores en frecuencia trimestral, es decir, se supone equivalencia de pesos entre el modelo anual y trimestral. Finalmente, se realiza una estimación del VAB de cada sector en el año en curso, aplicando al VAB anual del último año disponible en la CACM una tasa de crecimiento calculada como promedio ponderado de los crecimientos derivados de los modelos de regresión de cada indicador parcial con el VAB, utilizando como ponderadores los calculados en la construcción del indicador sintético.

c) Obtención de estimaciones trimestrales: Se ha optado por aplicar como **método de trimestralización** uno de la familia de los basados en indicadores, en particular, un método de ajuste que considera la estimación de la serie de mayor frecuencia como la solución de un programa de optimización condicionada. En concreto se ha aplicado como **método de ajuste el que utiliza la función fue propuesta por Causey y Trager** en 1981, que toma como función la suma de las diferencias al cuadrado de las tasas de variación intertrimestral entre el VAB finalmente estimado y el indicador elaborado, incorporando las correspondientes restricciones de suma anual.

### **3. Actividad económica. Características de los locales con actividad económica según el Censo de Locales y Actividades**

#### **Ayuntamiento de Madrid. Área de Gobierno de Economía y Hacienda. Subdirección General de Estadística**

##### **Censo de Locales y Actividades**

El origen del proyecto se sitúa en un acuerdo de abril de 2008 de la Junta de Gobierno cuya finalidad es la modernización del servicio de concesión de licencias. En virtud de dicho acuerdo y como una medida orientada a la mejora de la gestión administrativa, se crea el Censo informatizado de establecimientos ubicados en la ciudad de Madrid, el cual contendrá la relación ordenada de los mismos con el fin de identificarlos y obtener la información que precisan los distintos servicios del Ayuntamiento para el ejercicio de sus competencias.

Para ello, la Subdirección General de Estadística ha llevado a cabo un trabajo de campo para censar los locales existentes y asignarles su código identificativo, habiéndose remitido la correspondiente notificación del código de local asignado a todos los locales puerta de calle que existían en el momento del trabajo de campo.

Para dotar de cobertura legal a la operación de asignación de dicho código, el Ayuntamiento de Madrid procede a elaborar una Ordenanza que regule la asignación de un código identificativo a los locales con puerta de calle y a las agrupaciones de locales ubicados en el término municipal de Madrid.

Dicha Ordenanza se aprueba por el Pleno el 28/04/2010 (B.O.A.M. 6/05/2010 y B.O.C.M. 6/5/2010), procediéndose al desarrollo de una operación de campo para la asignación inicial del código y de una aplicación informática para la gestión posterior.

Para el mantenimiento del Censo de Locales se ha establecido una serie de procedimientos que permitan mantenerlo actualizado, en la medida de lo posible, y entre estos cabe citar:

- Procedimientos de actualización automática de la parte de las actividades, a partir de la información procedente del Agencia de Gestión de Licencias de Actividades (AGLA) y de las Entidades Colaboradoras en la Gestión de Licencias Urbanísticas (ECLU's) relativa a las licencias, actuaciones comunicadas y declaraciones responsables que regulan la implantación de actividades en el municipio.
- Procedimientos de inspección y control sobre los locales y actividades desarrolladas en la ciudad llevados a cabo por diferentes servicios municipales (inspectores de sanidad y consumo, policía



municipal,...).

## Contenido y estructura de la información

La primera idea importante es que existe una separación clara entre local y actividad. Al tratarse de un Censo de Locales y Actividades, se recogen las características asociadas a cada hueco en tanto que unidad física (dirección vial y número de local, accesos,...), y se les asocia la actividad o actividades que se realizan en el mismo, junto con sus titulares.

### Los locales según su tipo de acceso

#### *Puerta de calle*

Local con acceso directo desde la vía pública.

#### *Agrupado*

Local que pertenece a una Agrupación de locales (conjunto de locales situados en el mismo edificio que comparten al menos un acceso común y una gerencia administrativa, p.e. mercados, centros comerciales,...).

#### *Interior*

Local al que se accede a través del portal.

### Situación de los locales

Esta variable hace referencia a la situación de la actividad del local. Resulta complicado el mantenimiento de esta información, ya que, aunque ya están funcionando diferentes procedimientos de actualización de los datos de actividad, no se dispone de ninguno que informe de cuando una actividad cesa y el local se cierra sin aparecer una nueva actividad.

#### *Abierto*

Local activo en el que se desarrolla algún tipo de actividad económica.

#### *Cerrado*

Local en el que en ese momento no se realiza ningún tipo de actividad.

#### *Otros*

Agrupar a los locales con uso vivienda (locales puerta de calle que se han transformado en vivienda y se utilizan, exclusivamente, como vivienda familiar) y a los locales en obras (en los que se está realizando una reforma).

### Codificación de las actividades

Las actividades desarrolladas en los locales están codificadas de acuerdo a una clasificación propia del Ayuntamiento que parte de los antiguos epígrafes de Impuesto de Actividades Económicas (I.A.E.) y de la clasificación que se utilizaba en el censo anterior. Se trata de una clasificación jerárquica con tres niveles: Sección, División y Epígrafe.

Los niveles de "Sección" (compuesto por una letra) y "División" (compuesto por dos dígitos que son además por los que comienza el epígrafe) coinciden con los utilizados por la Clasificación Nacional de Actividades Económicas 2009 (CNAE-09) utilizada por el Instituto Nacional de Estadística (INE). Todos los epígrafes de una misma división empiezan por los dos dígitos de división.



#### 4. Actividad económica. Características de la oferta hotelera

##### Turespaña

##### Instituto Nacional de Estadística. Encuesta de Ocupación Hotelera

Encuesta realizada en establecimientos hoteleros inscritos en el registro de la Consejería de Turismo de la Comunidad de Madrid

##### *Viajeros*

Todas aquellas personas que realizan una o más pernoctaciones seguidas en el mismo alojamiento. Los viajeros se clasifican por su país de residencia.

##### *Pernoctaciones*

Cada noche que un viajero se aloja en el establecimiento.

##### *Estancia media*

Aproximación al número de días que, por término medio, los viajeros permanecen en los establecimientos y se calcula como cociente entre las pernoctaciones y el número de viajeros.

##### *Grado de ocupación por habitaciones*

Relación, en porcentaje, entre la media diaria de habitaciones ocupadas en el mes y el total de habitaciones disponibles.

#### 5. Actividad económica. Congresos, conferencias y simposios

##### Institución Ferial de Madrid (IFEMA)

Las cifras ofrecidas se refieren exclusivamente a los certámenes incluidos en el calendario de la Asociación de Ferias Españolas y que ya han sido auditados por dicha asociación.

##### Madrid Convention Bureau. “Informe de medición del Turismo de Reuniones en Madrid” para Madrid Convention Bureau

##### *Evento*

Reunión de trabajo celebrada en cualquiera de las siguientes formas: congresos, conferencias, simposios, foros, seminarios, jornadas, cursos, convenciones, presentaciones y viajes de incentivos.