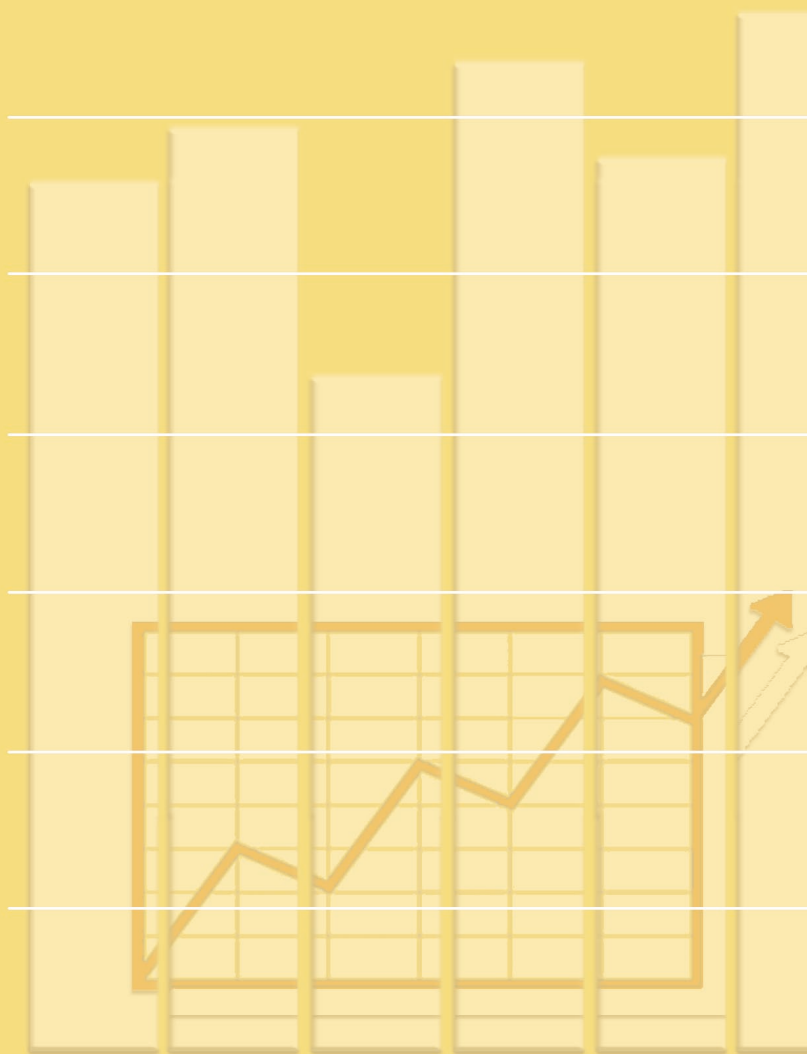


## Capítulo IV

# Actividad Económica





1. Contabilidad Municipal de la ciudad de Madrid. Cuentas anuales
  - 1.1. Producto Interior Bruto a precios de mercado (precios corrientes)
  - 1.2. Producto Interior Bruto a precios de mercado. Índices de volumen encadenados
  - 1.3. Remuneración de asalariados (precios corrientes)
  - 1.4. Excedente de explotación bruto/Renta mixta bruta (precios corrientes)
  - 1.5. Remuneración de asalariados por asalariado (precios corrientes)
  - 1.6. Valor Añadido Bruto a precios básicos (precios corrientes) por Distrito
  - 1.7. Remuneración de asalariados por Distrito (precios corrientes)
  - 1.8. Ocupados por Distrito
2. Contabilidad Municipal de la ciudad de Madrid. Cuentas trimestrales
  - 2.1. Producto Interior Bruto a precios de mercado (precios corrientes). Resultados anuales
  - 2.2. Producto Interior Bruto a precios de mercado (precios corrientes). Resultados anuales. Índices de volumen encadenado
  - 2.3. Producto Interior Bruto a precios de mercado (precios corrientes). Resultados trimestrales en ciclotendencia
  - 2.4. Producto Interior Bruto a precios de mercado (precios corrientes). Resultados trimestrales en ciclotendencia. Índices de volumen encadenado
3. Características de los locales con actividad económica según el Censo de Locales y Actividades
  - 3.1. Locales clasificados por Distrito y Tipo de acceso
  - 3.2. Locales Puerta de calle y Agrupados clasificados por Distrito y Situación
  - 3.3. Locales abiertos con Tipo de acceso Puerta de calle y Agrupados, clasificados por Actividad (División) y Distrito
  - 3.4. Locales abiertos con Tipo de acceso Puerta de calle y Agrupados, clasificados por Actividad (Sección) y Tipo de acceso
4. Características de la oferta hotelera
  - 4.1. Habitaciones y Plazas hoteleras por Distrito según Categoría
  - 4.2. Viajeros y Pernoctaciones en establecimientos hoteleros por Mes
5. Congresos, conferencias y simposios
  - 5.1. Actividades de la Institución Ferial de Madrid (I.F.E.M.A.)
  - 5.2. Eventos y Participantes en congresos, convenciones y seminarios/jornadas celebrados en la ciudad de Madrid

Fuentes, notas y conceptos del Capítulo 4



## 1. Contabilidad Municipal de la ciudad de Madrid. Cuentas anuales

### 1.1. Producto Interior Bruto a precios de mercado (precios corrientes)

Unidad: miles de euros

Código (A10)	División	Rama	2012	2013	2014 (p)	2015 (a)
A	01-03	Agricultura, ganadería, silvicultura y pesca	39.342	43.975	47.910	51.085
B-E	05-39	Industrias extractivas; industria manufacturera; suministro de energía eléctrica, gas, vapor y aire	8.824.524	8.546.471	8.398.609	8.777.633
C	10-33	Industria manufacturera	5.357.017	5.274.711	5.315.666	5.612.905
	10-12	Industria de la alimentación, fabricación de bebidas e industria del tabaco	551.826	540.408	556.976	559.229
	13-15	Industria textil, confección de prendas de vestir e industria del cuero y del calzado	308.558	276.567	264.123	272.646
	16-18	Industria de la madera y del corcho, industria del papel y artes gráficas	632.361	586.821	537.190	514.063
	19-21	Coquerías y refino de petróleo; industria química; fabricación de productos farmacéuticos	1.157.982	1.121.545	1.142.994	1.240.755
	22-23	Fabricación de productos de caucho y plásticos y de otros productos minerales no metálicos	157.411	149.032	155.333	165.252
	24-25	Metalurgia y fabricación de productos metálicos, excepto maquinaria y equipo	244.546	200.866	206.928	207.682
	26-28	Fabricación de productos informáticos, electrónicos y ópticos; fabricación de material y equipo eléctrico; fabricación de maquinaria y equipo n.c.o.p.	616.968	597.299	591.306	608.096
	26-27	Fabricación de productos informáticos, electrónicos y ópticos; fabricación de material y equipo eléctrico	283.445	267.908	254.318	274.345
	28	Fabricación de maquinaria y equipo n.c.o.p.	333.522	329.390	336.988	333.751
	29-30	Fabricación de material de transporte	1.120.390	1.235.877	1.265.771	1.404.550
	31-33	Fabricación de muebles; otras industrias manufactureras y reparación e instalación de maquinaria y equipo	566.976	566.296	595.046	640.632
F	41-43	Construcción	5.316.265	4.365.427	4.353.202	4.488.348
G-T	45-98	Servicios	100.476.579	98.678.063	100.168.916	103.342.402
G-I	45-56	Comercio al por mayor y al por menor; reparación de vehículos de motor y motocicletas; transporte y almacenamiento; hostelería	26.478.836	25.877.758	26.176.797	27.463.195
G	45-47	Comercio al por mayor y al por menor; reparación de vehículos de motor y motocicletas	13.744.612	13.003.627	13.274.267	13.935.089
	46	Comercio al por mayor e intermediarios del comercio, excepto de vehículos de motor y motocicletas	5.617.671	5.516.263	5.570.175	5.815.248
	45 y 47	Comercio minorista; venta y reparación de vehículos de motor y motocicletas	8.126.941	7.487.364	7.704.092	8.119.841
H	49-53	Transporte y almacenamiento	7.073.806	7.481.526	7.482.542	8.101.373
I	55-56	Hostelería	5.660.417	5.392.605	5.419.987	5.426.733
J	58-63	Información y comunicaciones	13.520.300	13.557.535	13.715.415	13.715.038
K	64-66	Actividades financieras y de seguros	9.100.305	7.713.605	8.449.978	8.595.030
L	68	Actividades inmobiliarias	12.121.982	12.430.740	12.312.932	12.329.526
M-N	69-82	Actividades profesionales, científicas y técnicas; actividades administrativas y servicios auxiliares	16.229.043	15.878.115	16.383.971	17.299.073
M	69-75	Actividades profesionales, científicas y técnicas	11.477.479	11.376.483	11.425.176	12.216.550
N	77-82	Actividades administrativas y servicios auxiliares	4.751.564	4.501.632	4.958.794	5.082.522
O-Q	84-88	Administración pública y defensa; seguridad social obligatoria; educación; actividades sanitarias y de servicios sociales	16.757.806	17.121.283	17.054.050	17.703.480
O	84	Administración pública y defensa; seguridad social obligatoria	7.602.527	8.070.379	7.779.130	7.695.434
P	85	Educación	4.007.831	4.013.036	4.141.031	4.520.944
Q	86-88	Actividades sanitarias y de servicios sociales	5.147.449	5.037.868	5.133.889	5.487.102
R-T	90-98	Actividades artísticas, recreativas y de entretenimiento; reparación de artículos de uso doméstico y otros servicios	6.268.306	6.099.027	6.075.775	6.237.061
R	90-93	Actividades artísticas, recreativas y de entretenimiento	1.765.189	1.802.446	1.684.127	1.735.459
S	94-96	Reparación de artículos de uso doméstico y otros servicios	2.594.009	2.352.876	2.394.769	2.457.283
T	97-98	Actividades de los hogares como empleadores de personal doméstico; Actividades de los hogares como productores de bienes y servicios para uso propio	1.909.108	1.943.705	1.996.879	2.044.320
		Valor Añadido Bruto	114.656.710	111.633.936	112.968.638	116.659.469
		Impuestos netos sobre los productos	10.272.756	10.723.616	11.144.323	11.897.685
		<b>Producto Interior Bruto (precios de mercado)</b>	<b>124.929.466</b>	<b>122.357.552</b>	<b>124.112.961</b>	<b>128.557.153</b>

FUENTE: Área de Gobierno de Economía y Hacienda. Subdirección General de Estadística. Cuentas anuales. Elaboración propia



## 1.2. Producto Interior Bruto a precios de mercado. Índices de volumen encadenado

Código (A10)	División	Rama	2012	2013	2014 (p)	2015 (a)
A	01-03	Agricultura, ganadería, silvicultura y pesca	81,0	95,9	112,5	105,7
B-E	05-39	Industrias extractivas; industria manufacturera; suministro de energía eléctrica, gas, vapor y aire acondicionado; suministro de agua, actividades de saneamiento, gestión de residuos y descontaminación	101,1	93,1	92,4	93,9
C	10-33	Industria manufacturera	98,6	97,1	97,2	101,5
	10-12	Industria de la alimentación, fabricación de bebidas e industria del tabaco	85,2	82,7	84,3	83,6
	13-15	Industria textil, confección de prendas de vestir e industria del cuero y del calzado	120,7	106,3	102,6	105,4
	16-18	Industria de la madera y del corcho, industria del papel y artes gráficas	90,9	85,3	77,3	71,8
	19-21	Coquerías y refino de petróleo; industria química; fabricación de productos farmacéuticos	115,4	112,5	112,8	121,0
	22-23	Fabricación de productos de caucho y plásticos y de otros productos minerales no metálicos	70,4	66,3	68,5	73,6
	24-25	Metalurgia y fabricación de productos metálicos, excepto maquinaria y equipo	73,8	61,9	64,0	63,3
	26-28	Fabricación de productos informáticos, electrónicos y ópticos; fabricación de material y equipo eléctrico; fabricación de maquinaria y equipo n.c.o.p.	85,3	82,7	81,9	84,2
	26-27	Fabricación de productos informáticos, electrónicos y ópticos; fabricación de material y equipo eléctrico	87,4	83,4	79,1	85,4
	28	Fabricación de maquinaria y equipo n.c.o.p.	83,6	82,1	84,1	83,2
	29-30	Fabricación de material de transporte	117,1	129,7	131,9	146,7
	31-33	Fabricación de muebles; otras industrias manufactureras y reparación e instalación de maquinaria y equipo	94,4	92,5	96,7	100,0
F	41-43	Construcción	79,6	68,9	67,8	69,1
G-T	45-98	Servicios	100,6	99,5	101,4	103,9
G-I	45-56	Comercio al por mayor y al por menor; reparación de vehículos de motor y motocicletas; transporte y almacenamiento; hostelería	93,9	90,9	92,2	96,5
G	45-47	Comercio al por mayor y al por menor; reparación de vehículos de motor y motocicletas	92,9	86,7	88,7	93,5
	46	Comercio al por mayor e intermediarios del comercio, excepto de vehículos de motor y motocicletas	94,1	91,2	92,2	96,7
	45 y 47	Comercio minorista; venta y reparación de vehículos de motor y motocicletas	92,1	83,7	86,3	91,4
H	49-53	Transporte y almacenamiento	93,0	97,4	98,5	105,7
I	55-56	Hostelería	97,6	92,7	92,6	91,9
J	58-63	Información y comunicaciones	106,8	112,5	122,8	127,2
K	64-66	Actividades financieras y de seguros	94,1	84,0	82,6	77,1
L	68	Actividades inmobiliarias	110,5	112,2	112,4	114,6
M-N	69-82	Actividades profesionales, científicas y técnicas; actividades administrativas y servicios auxiliares	107,3	104,8	108,9	113,3
M	69-75	Actividades profesionales, científicas y técnicas	113,0	112,3	113,6	119,4
N	77-82	Actividades administrativas y servicios auxiliares	95,1	89,1	98,7	100,3
O-Q	84-88	Administración pública y defensa; seguridad social obligatoria; educación; actividades sanitarias y de servicios sociales	98,8	100,6	99,5	101,2
O	84	Administración pública y defensa; seguridad social obligatoria	98,6	104,1	101,0	98,8
P	85	Educación	95,1	93,9	95,8	102,3
Q	86-88	Actividades sanitarias y de servicios sociales	101,9	100,7	100,3	103,8
R-T	90-98	Actividades artísticas, recreativas y de entretenimiento; reparación de artículos de uso doméstico y otros servicios	97,8	96,2	95,5	97,9
R	90-93	Actividades artísticas, recreativas y de entretenimiento	94,0	102,9	96,7	99,6
S	94-96	Reparación de artículos de uso doméstico y otros servicios	107,9	96,6	97,8	100,4
T	97-98	Actividades de los hogares como empleadores de personal doméstico; Actividades de los hogares como productores de bienes y servicios para uso propio	89,6	89,7	91,4	93,1
		Valor Añadido Bruto	99,3	97,1	98,7	101,1
		Impuestos netos sobre los productos	92,5	90,1	91,2	98,0
		<b>Producto Interior Bruto (precios de mercado)</b>	<b>98,7</b>	<b>96,5</b>	<b>98,0</b>	<b>100,9</b>

FUENTE: Área de Gobierno de Economía y Hacienda. Subdirección General de Estadística. Cuentas anuales. Elaboración propia



## 1.3. Remuneración de asalariados (precios corrientes)

Unidad: miles de euros

Código (A10)	División	Rama	2012	2013	2014 (p)	2015 (a)
A	01-03	Agricultura, ganadería, silvicultura y pesca	18.872	16.248	13.280	12.246
B-E	05-39	Industrias extractivas; industria manufacturera; suministro de energía eléctrica, gas, vapor y aire acondicionado; suministro de agua, actividades de saneamiento, gestión de residuos y descontaminación	4.217.137	4.086.069	4.016.153	4.087.005
C	10-33	Industria manufacturera	3.071.835	2.940.771	2.907.287	2.980.267
	10-12	Industria de la alimentación, fabricación de bebidas e industria del tabaco	303.936	303.969	309.576	325.228
	13-15	Industria textil, confección de prendas de vestir e industria del cuero y del calzado	148.547	131.271	124.290	128.261
	16-18	Industria de la madera y del corcho, industria del papel y artes gráficas	401.142	356.218	339.523	338.130
	19-21	Coquerías y refino de petróleo; industria química; fabricación de productos farmacéuticos	561.993	554.694	575.445	597.355
	22-23	Fabricación de productos de caucho y plásticos y de otros productos minerales no metálicos	133.327	114.624	113.355	117.485
	24-25	Metalurgia y fabricación de productos metálicos, excepto maquinaria y equipo	167.596	132.580	125.986	129.210
	26-28	Fabricación de productos informáticos, electrónicos y ópticos; fabricación de material y equipo eléctrico; fabricación de maquinaria y equipo n.c.o.p.	450.405	412.360	389.099	396.597
	26-27	Fabricación de productos informáticos, electrónicos y ópticos; fabricación de material y equipo eléctrico	223.330	207.630	188.226	196.644
	28	Fabricación de maquinaria y equipo n.c.o.p.	227.075	204.730	200.872	199.953
	29-30	Fabricación de material de transporte	564.409	604.489	586.136	582.132
	31-33	Fabricación de muebles; otras industrias manufactureras y reparación e instalación de maquinaria y equipo	340.479	330.565	343.879	365.869
F	41-43	Construcción	3.176.346	2.699.348	2.676.691	2.934.489
G-T	45-98	Servicios	56.792.812	55.819.370	56.812.682	58.944.036
G-I	45-56	Comercio al por mayor y al por menor; reparación de vehículos de motor y motocicletas; transporte y almacenamiento; hostelería	15.047.491	14.377.726	14.536.058	15.016.381
G	45-47	Comercio al por mayor y al por menor; reparación de vehículos de motor y motocicletas	8.619.331	7.927.806	8.038.984	8.328.072
	46	Comercio al por mayor e intermediarios del comercio, excepto de vehículos de motor y motocicletas	3.423.901	3.215.029	3.270.063	3.594.414
	45 y 47	Comercio minorista; venta y reparación de vehículos de motor y motocicletas	5.195.430	4.712.777	4.768.921	4.733.658
H	49-53	Transporte y almacenamiento	4.085.616	4.142.364	4.143.994	4.092.009
I	55-56	Hostelería	2.342.544	2.307.556	2.353.079	2.596.300
J	58-63	Información y comunicaciones	6.823.245	6.893.362	7.116.205	7.670.359
K	64-66	Actividades financieras y de seguros	5.067.401	4.928.505	4.820.051	4.615.749
L	68	Actividades inmobiliarias	719.799	686.528	736.727	810.166
M-N	69-82	Actividades profesionales, científicas y técnicas; actividades administrativas y servicios auxiliares	11.230.763	10.831.036	11.369.868	11.931.909
M	69-75	Actividades profesionales, científicas y técnicas	7.121.972	7.068.360	7.242.610	7.677.704
N	77-82	Actividades administrativas y servicios auxiliares	4.108.791	3.762.676	4.127.258	4.254.205
O-Q	84-88	Administración pública y defensa; seguridad social obligatoria; educación; actividades sanitarias y de servicios sociales	13.335.114	13.577.434	13.607.962	14.144.164
O	84	Administración pública y defensa; seguridad social obligatoria	5.753.190	6.129.961	5.886.782	5.846.562
P	85	Educación	3.276.389	3.290.598	3.390.819	3.727.928
Q	86-88	Actividades sanitarias y de servicios sociales	4.305.534	4.156.876	4.330.361	4.569.674
R-T	90-98	Actividades artísticas, recreativas y de entretenimiento; reparación de artículos de uso doméstico y otros servicios	4.568.999	4.524.779	4.625.812	4.755.308
R	90-93	Actividades artísticas, recreativas y de entretenimiento	1.249.254	1.290.631	1.356.550	1.425.324
S	94-96	Reparación de artículos de uso doméstico y otros servicios	1.410.637	1.290.443	1.272.383	1.285.664
T	97-98	Actividades de los hogares como empleadores de personal doméstico; Actividades de los hogares como productores de bienes y servicios para uso propio	1.909.108	1.943.705	1.996.879	2.044.320
<b>Total Remuneración de Asalariados</b>			<b>64.205.167</b>	<b>62.621.035</b>	<b>63.518.806</b>	<b>65.977.776</b>

FUENTE: Área de Gobierno de Economía y Hacienda. Subdirección General de Estadística. Cuentas anuales. Elaboración propia



## 1.4. Excedente de explotación bruto / Renta mixta bruta (precios corrientes)

Unidad: miles de euros

Código (A10)	División	Rama	2012	2013	2014 (p)	2015 (a)
A	01-03	Agricultura, ganadería, silvicultura y pesca	21.976	29.182	35.773	38.480
B-E	05-39	Industrias extractivas; industria manufacturera; suministro de energía eléctrica, gas, vapor y aire acondicionado; suministro de agua, actividades de saneamiento, gestión de residuos y descontaminación	4.476.446	4.397.927	4.366.223	4.704.430
C	10-33	Industria manufacturera	2.269.998	2.323.552	2.398.366	2.653.920
	10-12	Industria de la alimentación, fabricación de bebidas e industria del tabaco	246.101	235.875	247.231	233.340
	13-15	Industria textil, confección de prendas de vestir e industria del cuero y del calzado	154.095	144.907	139.913	145.771
	16-18	Industria de la madera y del corcho, industria del papel y artes gráficas	239.167	238.391	202.311	178.542
	19-21	Coquerías y refino de petróleo; industria química; fabricación de productos farmacéuticos	579.607	557.406	554.627	649.688
	22-23	Fabricación de productos de caucho y plásticos y de otros productos minerales no metálicos	24.916	31.295	41.553	45.977
	24-25	Metalurgia y fabricación de productos metálicos, excepto maquinaria y equipo	77.003	68.666	81.809	78.529
	26-28	Fabricación de productos informáticos, electrónicos y ópticos; fabricación de material y equipo eléctrico; fabricación de maquinaria y equipo n.c.o.p.	165.964	184.681	201.479	211.025
	26-27	Fabricación de productos informáticos, electrónicos y ópticos; fabricación de material y equipo eléctrico	59.488	60.072	65.533	77.607
	28	Fabricación de maquinaria y equipo n.c.o.p.	106.476	124.609	135.946	133.418
	29-30	Fabricación de material de transporte	555.767	631.478	679.606	822.559
	31-33	Fabricación de muebles; otras industrias manufactureras y reparación e instalación de maquinaria y equipo	227.379	230.852	249.836	288.490
F	41-43	Construcción	2.105.458	1.646.008	1.656.944	1.487.743
G-T	45-98	Servicios	42.537.000	41.799.664	42.483.008	43.022.587
G-I	45-56	Comercio al por mayor y al por menor; reparación de vehículos de motor y motocicletas; transporte y almacenamiento; hostelería	11.593.329	11.803.487	12.268.379	12.685.838
G	45-47	Comercio al por mayor y al por menor; reparación de vehículos de motor y motocicletas	4.963.508	4.908.646	5.059.313	5.318.444
	46	Comercio al por mayor e intermediarios del comercio, excepto de vehículos de motor y motocicletas	2.167.871	2.264.861	2.243.144	2.114.528
	45 y 47	Comercio minorista; venta y reparación de vehículos de motor y motocicletas	2.795.637	2.643.785	2.816.169	3.203.916
H	49-53	Transporte y almacenamiento	3.354.839	3.853.394	4.185.082	4.578.963
I	55-56	Hostelería	3.274.982	3.041.446	3.023.984	2.788.431
J	58-63	Información y comunicaciones	6.660.141	6.628.667	6.556.347	5.982.332
K	64-66	Actividades financieras y de seguros	3.550.303	2.413.061	3.198.550	3.305.707
L	68	Actividades inmobiliarias	10.149.333	10.409.873	10.147.275	10.077.773
M-N	69-82	Actividades profesionales, científicas y técnicas; actividades administrativas y servicios auxiliares	5.165.143	5.112.054	5.022.760	5.487.729
M	69-75	Actividades profesionales, científicas y técnicas	4.391.339	4.331.230	4.216.502	4.703.696
N	77-82	Actividades administrativas y servicios auxiliares	773.804	780.823	806.258	784.034
O-Q	84-88	Administración pública y defensa; seguridad social obligatoria; educación; actividades sanitarias y de servicios sociales	3.223.686	3.348.646	3.262.290	3.405.159
O	84	Administración pública y defensa; seguridad social obligatoria	1.797.374	1.886.195	1.838.957	1.792.814
P	85	Educación	684.631	712.764	749.118	809.528
Q	86-88	Actividades sanitarias y de servicios sociales	741.681	749.688	674.216	802.817
R-T	90-98	Actividades artísticas, recreativas y de entretenimiento; reparación de artículos de uso doméstico y otros servicios	2.195.065	2.083.876	2.027.406	2.078.050
R	90-93	Actividades artísticas, recreativas y de entretenimiento	1.040.849	1.039.017	919.873	921.149
S	94-96	Reparación de artículos de uso doméstico y otros servicios	1.154.216	1.044.859	1.107.533	1.156.901
T	97-98	Actividades de los hogares como empleadores de personal doméstico; Actividades de los hogares como productores de bienes y servicios para uso propio	0	0	0	0
<b>Total Excedente Bruto de Explotación/Renta mixta bruta</b>			<b>49.140.879</b>	<b>47.872.780</b>	<b>48.541.948</b>	<b>49.253.240</b>

FUENTE: Área de Gobierno de Economía y Hacienda. Subdirección General de Estadística. Cuentas anuales. Elaboración propia



## 1.5. Remuneración de asalariados por asalariado (precios corrientes)

Unidad: euros

Código (A10)	División	Rama	2012	2013	2014 (p)	2015 (a)
A	01-03	Agricultura, ganadería, silvicultura y pesca	11.468	12.296	11.953	12.063
B-E	05-39	Industrias extractivas; industria manufacturera; suministro de energía eléctrica, gas, vapor y aire acondicionado; suministro de agua, actividades de saneamiento, gestión de residuos y descontaminación	45.670	46.547	47.171	47.665
C	10-33	Industria manufacturera	44.542	45.546	46.245	46.709
	10-12	Industria de la alimentación, fabricación de bebidas e industria del tabaco	36.952	39.192	40.356	41.728
	13-15	Industria textil, confección de prendas de vestir e industria del cuero y del calzado	35.889	35.464	35.146	36.682
	16-18	Industria de la madera y del corcho, industria del papel y artes gráficas	39.286	39.873	39.793	39.976
	19-21	Coquerías y refino de petróleo; industria química; fabricación de productos farmacéuticos	59.213	59.724	61.021	61.874
	22-23	Fabricación de productos de caucho y plásticos y de otros productos minerales no metálicos	48.407	47.210	45.814	46.802
	24-25	Metalurgia y fabricación de productos metálicos, excepto maquinaria y equipo	40.091	40.166	39.842	40.188
	26-28	Fabricación de productos informáticos, electrónicos y ópticos; fabricación de material y equipo eléctrico; fabricación de maquinaria y equipo n.c.o.p.	48.456	47.826	48.054	48.091
	26-27	Fabricación de productos informáticos, electrónicos y ópticos; fabricación de material y equipo eléctrico	50.430	49.630	47.890	48.193
	28	Fabricación de maquinaria y equipo n.c.o.p.	46.659	46.125	48.208	47.992
	29-30	Fabricación de material de transporte	44.431	46.804	47.200	46.764
	31-33	Fabricación de muebles; otras industrias manufactureras y reparación e instalación de maquinaria y equipo	42.740	43.371	45.579	45.840
F	41-43	Construcción	40.198	38.734	40.317	40.839
G-T	45-98	Servicios	36.554	36.719	37.024	37.420
G-I	45-56	Comercio al por mayor y al por menor; reparación de vehículos de motor y motocicletas; transporte y almacenamiento; hostelería	35.787	35.346	35.741	35.710
G	45-47	Comercio al por mayor y al por menor; reparación de vehículos de motor y motocicletas	38.092	37.208	38.215	38.451
	46	Comercio al por mayor e intermediarios del comercio, excepto de vehículos de motor y motocicletas	52.096	51.052	52.787	55.037
	45 y 47	Comercio minorista; venta y reparación de vehículos de motor y motocicletas	32.359	31.400	32.133	31.291
H	49-53	Transporte y almacenamiento	41.724	41.221	41.361	40.275
I	55-56	Hostelería	24.332	24.755	24.471	25.373
J	58-63	Información y comunicaciones	55.567	56.743	58.651	60.066
K	64-66	Actividades financieras y de seguros	65.273	65.528	65.477	66.053
L	68	Actividades inmobiliarias	35.495	36.467	36.908	39.065
M-N	69-82	Actividades profesionales, científicas y técnicas; actividades administrativas y servicios auxiliares	34.807	34.319	34.554	34.768
M	69-75	Actividades profesionales, científicas y técnicas	43.138	43.693	44.382	45.467
N	77-82	Actividades administrativas y servicios auxiliares	26.078	24.461	24.884	24.404
O-Q	84-88	Administración pública y defensa; seguridad social obligatoria; educación; actividades sanitarias y de servicios sociales	36.642	37.893	38.044	38.466
O	84	Administración pública y defensa; seguridad social obligatoria	38.604	40.570	40.919	40.861
P	85	Educación	35.430	36.585	36.968	37.785
Q	86-88	Actividades sanitarias y de servicios sociales	35.169	35.448	35.466	36.278
R-T	90-98	Actividades artísticas, recreativas y de entretenimiento; reparación de artículos de uso doméstico y otros servicios	20.224	20.203	20.455	21.092
R	90-93	Actividades artísticas, recreativas y de entretenimiento	33.415	34.912	34.937	35.026
S	94-96	Reparación de artículos de uso doméstico y otros servicios	25.982	25.235	25.061	24.755
T	97-98	Actividades de los hogares como empleadores de personal doméstico; Actividades de los hogares como productores de bienes y servicios para uso propio	14.221	14.307	14.624	15.391
<b>Total ocupados</b>			<b>37.184</b>	<b>37.298</b>	<b>37.649</b>	<b>38.054</b>

FUENTE: Área de Gobierno de Economía y Hacienda. Subdirección General de Estadística. Cuentas anuales. Elaboración propia

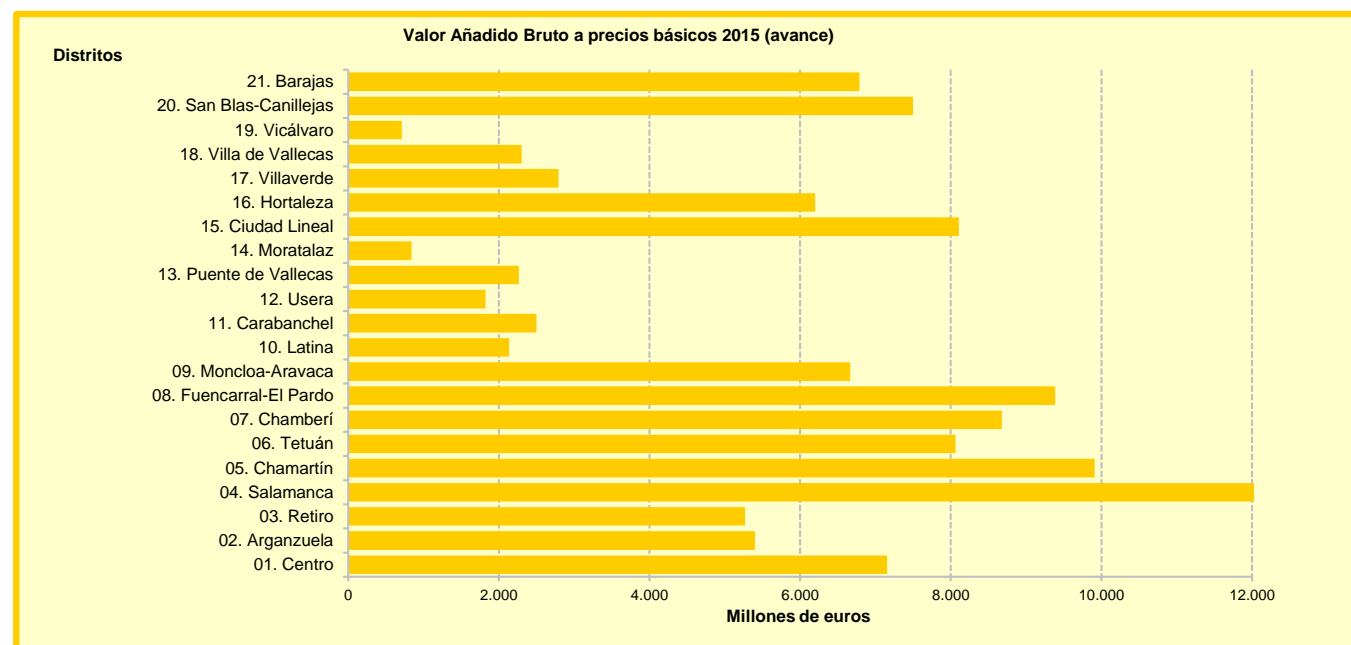


## 1.6. Valor Añadido Bruto a precios básicos (precios corrientes) por Distrito

Unidad: miles de euros

Distrito	2012	2013	2014 (p)	2015 (a)
<b>Ciudad de Madrid</b>	<b>114.656.710</b>	<b>111.633.936</b>	<b>112.968.638</b>	<b>116.659.469</b>
01. Centro	7.337.454	7.164.542	7.094.900	7.154.057
02. Arganzuela	5.313.501	5.167.705	5.235.746	5.399.174
03. Retiro	5.405.642	5.157.667	5.150.492	5.266.623
04. Salamanca	12.230.901	11.807.972	11.887.410	12.171.543
05. Chamartín	9.807.020	9.486.545	9.710.510	9.910.225
06. Tetuán	8.545.246	8.083.695	8.042.405	8.064.565
07. Chamberí	8.851.421	8.551.295	8.497.901	8.679.250
08. Fuencarral-El Pardo	8.796.907	8.694.132	8.900.407	9.386.755
09. Moncloa-Aravaca	6.487.934	6.357.729	6.439.100	6.665.068
10. Latina	2.108.586	2.098.309	2.093.929	2.137.228
11. Carabanchel	2.463.764	2.419.485	2.428.173	2.501.100
12. Usera	1.816.626	1.766.999	1.776.926	1.822.440
13. Puente de Vallecas	2.300.147	2.250.902	2.244.686	2.263.268
14. Moratalaz	835.633	831.124	827.274	839.582
15. Ciudad Lineal	7.791.590	7.614.650	7.768.694	8.107.794
16. Hortaleza	6.095.381	5.918.446	5.946.424	6.200.120
17. Villaverde	2.568.376	2.526.593	2.628.822	2.790.860
18. Villa de Vallecas	2.206.543	2.172.609	2.204.296	2.302.675
19. Vicálvaro	676.110	672.639	688.730	709.236
20. San Blas-Canillejas	6.951.495	6.848.112	7.121.523	7.498.806
21. Barajas	6.066.433	6.042.788	6.280.292	6.789.099

FUENTE: Área de Gobierno de Economía y Hacienda. Subdirección General de Estadística. Cuentas anuales. Elaboración propia



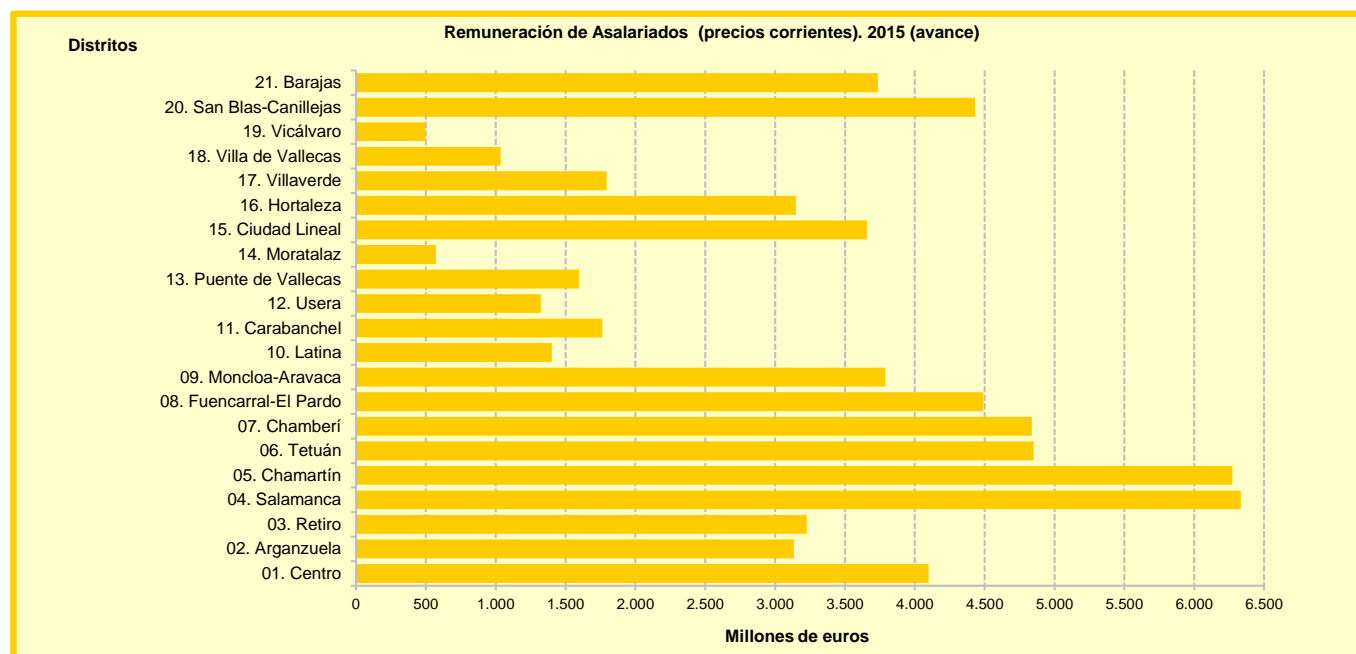


## 1.7. Remuneración de asalariados por Distrito (precios corrientes)

Unidad: miles de euros

Distrito	2012	2013	2014 (p)	2015 (a)
<b>Ciudad de Madrid</b>	<b>64.205.167</b>	<b>62.621.035</b>	<b>63.518.806</b>	<b>65.977.776</b>
01. Centro	4.146.695	4.050.742	4.026.815	4.099.112
02. Arganzuela	3.001.274	2.943.079	3.004.654	3.134.040
03. Retiro	3.265.665	3.110.431	3.123.143	3.226.053
04. Salamanca	6.233.757	6.053.324	6.103.332	6.333.526
05. Chamartín	5.971.979	5.807.634	6.030.784	6.272.509
06. Tetuán	5.005.113	4.770.012	4.760.134	4.849.579
07. Chamberí	4.848.267	4.691.134	4.675.884	4.836.966
08. Fuencarral-El Pardo	4.296.220	4.218.004	4.297.451	4.489.473
09. Moncloa-Aravaca	3.657.763	3.579.403	3.635.097	3.788.941
10. Latina	1.370.848	1.376.938	1.372.796	1.400.594
11. Carabanchel	1.727.603	1.703.597	1.706.929	1.761.959
12. Usera	1.307.082	1.273.598	1.281.545	1.323.371
13. Puente de Vallecas	1.613.703	1.594.584	1.588.689	1.596.464
14. Moratalaz	561.915	563.272	561.150	570.063
15. Ciudad Lineal	3.502.298	3.427.339	3.493.315	3.657.098
16. Hortaleza	3.092.561	3.004.593	3.007.661	3.148.873
17. Villaverde	1.680.963	1.643.937	1.698.039	1.793.310
18. Villa de Vallecas	1.000.047	976.079	989.116	1.033.847
19. Vicálvaro	468.254	466.579	477.482	494.146
20. San Blas-Canillejas	4.100.479	4.023.170	4.184.366	4.431.410
21. Barajas	3.352.679	3.343.586	3.500.423	3.736.443

FUENTE: Área de Gobierno de Economía y Hacienda. Subdirección General de Estadística. Cuentas anuales. Elaboración propia



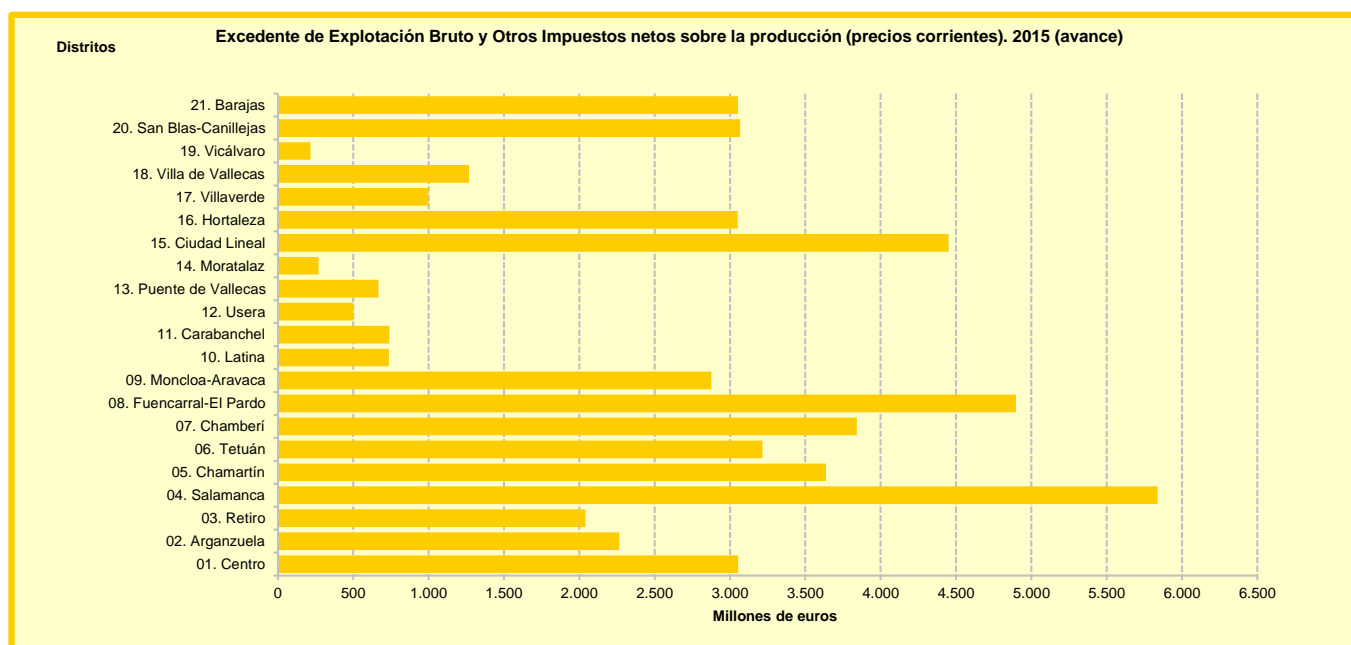


## 1.8. Ocupados por Distrito

Unidad: personas

Distrito	2012	2013	2014 (p)	2015 (a)
<b>Ciudad de Madrid</b>	<b>1.922.773</b>	<b>1.871.601</b>	<b>1.883.909</b>	<b>1.938.414</b>
01. Centro	136.296	132.668	132.999	136.085
02. Arganzuela	85.152	83.188	84.022	86.712
03. Retiro	98.330	93.888	93.862	96.082
04. Salamanca	181.128	176.590	176.557	181.749
05. Chamartín	160.472	156.028	160.140	164.670
06. Tetuán	139.890	135.334	135.236	138.048
07. Chamberí	144.400	140.038	139.736	143.146
08. Fuencarral-El Pardo	125.037	121.985	123.113	126.873
09. Moncloa-Aravaca	108.414	105.100	105.730	108.688
10. Latina	57.128	56.071	55.705	56.684
11. Carabanchel	68.602	66.924	66.843	68.521
12. Usera	47.757	46.298	46.530	47.614
13. Puente de Vallecas	66.510	64.827	64.486	65.177
14. Moratalaz	22.873	22.411	22.216	22.583
15. Ciudad Lineal	103.809	101.346	102.174	105.589
16. Hortaleza	86.373	83.997	83.694	86.263
17. Villaverde	57.184	55.663	56.590	58.990
18. Villa de Vallecas	32.305	31.496	31.621	32.528
19. Vicálvaro	16.718	16.301	16.347	16.771
20. San Blas-Canillejas	116.438	114.096	116.693	121.840
21. Barajas	67.957	67.353	69.614	73.800

FUENTE: Área de Gobierno de Economía y Hacienda. Subdirección General de Estadística. Cuentas anuales. Elaboración propia





## 2. Contabilidad Municipal de la ciudad de Madrid. Cuentas trimestrales

### 2.1. Producto Interior Bruto a precios de mercado (precios corrientes). Resultados anuales

Unidad: miles de euros

Códigos (A9)		Rama	2012	2013	2014(p)	2015(a)	2016(1ºe)	2017(1ºe)
A	01-03	Agricultura, ganadería, silvicultura y pesca	39.342	43.975	47.910	51.085	51.921	52.212
B-E	05-39	Industrias extractivas; industria manufacturera; suministro de energía eléctrica, gas, vapor y aire acondicionado; suministro de agua, actividades de saneamiento, gestión de residuos y descontaminación	8.824.524	8.546.471	8.398.609	8.777.633	9.000.936	9.189.764
B, D-E	05-09, 35-37	Industrias extractivas; suministro de energía eléctrica, gas, vapor y aire acondicionado; suministro de agua, actividades de saneamiento, gestión de residuos y descontaminación	3.467.507	3.271.760	3.082.943	3.164.728	3.157.384	3.255.740
C	10-33	Industria Manufacturera	5.357.017	5.274.711	5.315.666	5.612.905	5.843.552	5.934.024
F	41-43	Construcción	5.316.265	4.365.427	4.353.202	4.488.348	4.632.845	5.015.062
G-T	45-98	Servicios	100.476.579	98.678.063	100.168.916	103.342.402	107.460.739	112.527.424
G-I	45-56	Comercio al por mayor y al por menor; reparación de vehículos de motor y motocicletas; transporte y almacenamiento; hostelería	26.478.836	25.877.758	26.176.797	27.463.195	28.295.151	29.143.707
J	58-63	Información y comunicaciones	13.520.300	13.557.535	13.715.415	13.715.038	14.455.531	15.014.076
K	64-66	Actividades financieras y de seguros	9.100.305	7.713.605	8.449.978	8.595.030	9.271.239	10.033.720
L	68	Actividades inmobiliarias	12.121.982	12.430.740	12.312.932	12.329.526	12.478.083	12.934.081
M-N	69-82	Actividades profesionales, científicas y técnicas; actividades administrativas y servicios auxiliares	16.229.043	15.878.115	16.383.971	17.299.073	18.131.595	19.105.215
O-U	84-98	Administración pública y defensa; seguridad social obligatoria; educación; actividades sanitarias y de servicios sociales; actividades artísticas, recreativas y de entretenimiento; reparación de artículos de uso doméstico y otros servicios	23.026.113	23.220.310	23.129.825	23.940.541	24.829.140	26.296.625
Valor Añadido Bruto			114.656.710	111.633.936	112.968.638	116.659.469	121.146.442	126.784.462
Impuestos netos sobre los productos			10.272.756	10.723.616	11.144.323	11.897.685	12.250.036	12.798.751
Producto Interior Bruto (precios de mercado)			124.929.466	122.357.552	124.112.961	128.557.153	133.396.478	139.583.214

FUENTE: Área de Gobierno de Economía y Hacienda. Subdirección General de Estadística. Cuentas anuales. Elaboración propia

### 2.2. Producto Interior Bruto a precios de mercado (precios corrientes). Resultados anuales. Índices de volumen encadenados

Códigos (A9)		Rama	2012	2013	2014(p)	2015(a)	2016(1ºe)	2017(1ºe)
A	01-03	Agricultura, ganadería, silvicultura y pesca	81,0	95,9	112,5	105,7	109,8	106,7
B-E	05-39	Industrias extractivas; industria manufacturera; suministro de energía eléctrica, gas, vapor y aire acondicionado; suministro de agua, actividades de saneamiento, gestión de residuos y descontaminación	101,1	93,1	92,4	93,9	96,1	96,3
B, D-E	05-09, 35-37	Industrias extractivas; suministro de energía eléctrica, gas, vapor y aire acondicionado; suministro de agua, actividades de saneamiento, gestión de residuos y descontaminación	105,1	86,4	84,8	82,1	82,1	82,0
C	10-33	Industria Manufacturera	98,6	97,1	97,2	101,5	105,1	105,6
F	41-43	Construcción	79,6	68,9	67,8	69,1	70,8	74,0
G-T	45-98	Servicios	100,6	99,5	101,4	103,9	107,6	111,5
G-I	45-56	Comercio al por mayor y al por menor; reparación de vehículos de motor y motocicletas; transporte y almacenamiento; hostelería	93,9	90,9	92,2	96,5	99,2	100,5
J	58-63	Información y comunicaciones	106,8	112,5	122,8	127,2	135,5	142,8
K	64-66	Actividades financieras y de seguros	94,1	84,0	82,6	77,1	80,1	80,7
L	68	Actividades inmobiliarias	110,5	112,2	112,4	114,6	116,0	119,7
M-N	69-82	Actividades profesionales, científicas y técnicas; actividades administrativas y servicios auxiliares	107,3	104,8	108,9	113,3	118,9	125,2
O-U	84-98	Administración pública y defensa; seguridad social obligatoria; educación; actividades sanitarias y de servicios sociales; actividades artísticas, recreativas y de entretenimiento; reparación de artículos de uso doméstico y otros servicios	98,5	99,4	98,4	100,3	102,9	108,4
Valor Añadido Bruto			99,3	97,1	98,7	101,1	104,5	108,0
Impuestos netos sobre los productos			92,5	90,1	91,2	98,0	101,2	104,4
Producto Interior Bruto (precios de mercado)			98,7	96,5	98,0	100,9	104,2	107,8

FUENTE: Área de Gobierno de Economía y Hacienda. Subdirección General de Estadística. Cuentas anuales. Elaboración propia



## 2.3. Producto Interior Bruto a precios de mercado (precios corrientes). Resultados trimestrales en ciclomotencia

Unidad: miles de euros

Código (A9)	Rama	2016 (1ºe)				2017 (1ºe)			
		TI	TII	TIII	TIV	TI	TII	TIII	TIV
A	01-03	Agricultura, ganadería, silvicultura y pesca							
B-E	05-39	Industrias extractivas; industria manufacturera; suministro de energía eléctrica, gas, vapor y aire acondicionado; suministro de agua, actividades de saneamiento, gestión de residuos y descontaminación							
B, D-E	05-09, 35-37	Industrias extractivas; suministro de energía eléctrica, gas, vapor y aire acondicionado; suministro de agua, actividades de saneamiento, gestión de residuos y descontaminación							
C	10-33	Industria Manufacturera							
F	41-43	Construcción							
G-T	45-98	Servicios							
G-I	45-56	Comercio al por mayor y al por menor; reparación de vehículos de motor y motocicletas; transporte y almacenamiento; hostelería							
J	58-63	Información y comunicaciones							
K	64-66	Actividades financieras y de seguros							
L	68	Actividades inmobiliarias							
M-N	69-82	Actividades profesionales, científicas y técnicas; actividades administrativas y servicios auxiliares							
O-U	84-98	Administración pública y defensa; seguridad social obligatoria; educación; actividades sanitarias y de servicios sociales; actividades artísticas, recreativas y de entretenimiento; reparación de artículos de uso doméstico y otros servicios							
Valor Añadido Bruto		29.295.492	30.439.185	30.021.169	31.390.596	30.732.160	31.440.784	31.582.522	33.028.996
Impuestos netos sobre los productos		3.375.806	3.107.087	3.114.428	2.652.715	3.587.900	3.222.342	3.236.141	2.752.368
Producto Interior Bruto (precios de mercado)		32.671.298	33.546.271	33.135.597	34.043.311	34.320.060	34.663.127	34.818.663	35.781.363

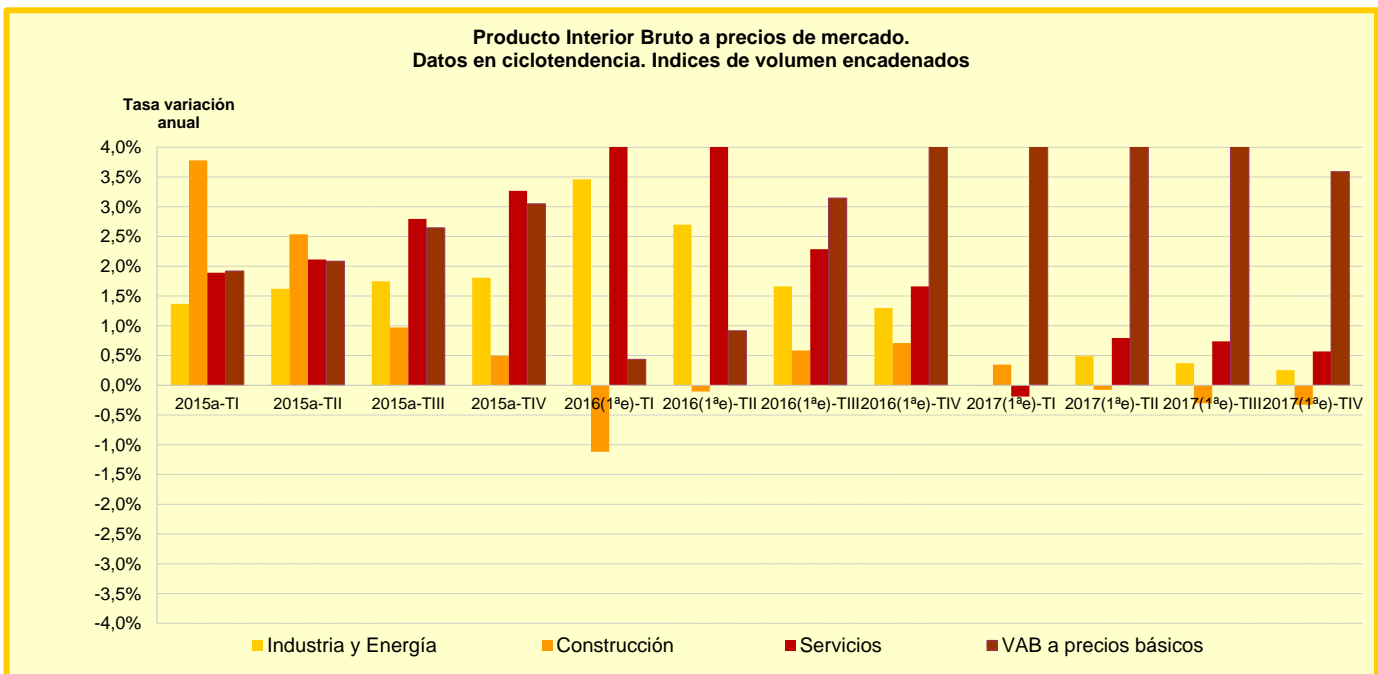
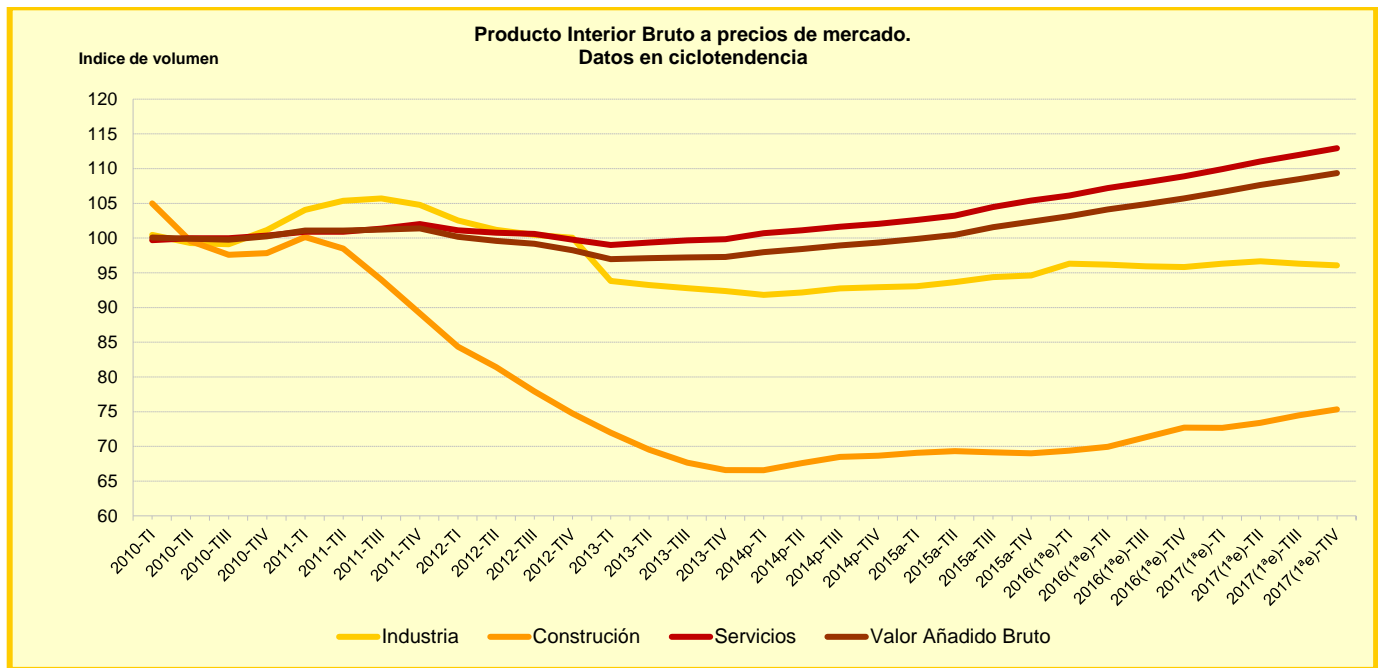
FUENTE: Área de Gobierno de Economía y Hacienda. Subdirección General de Estadística. Cuentas anuales. Elaboración propia

## 2.4. Producto Interior Bruto a precios de mercado (precios corrientes). Resultados trimestrales en ciclomotencia. Índices de volumen encadenado

Código (A9)	Rama	2016 (1ºe)				2017 (1ºe)			
		TI	TII	TIII	TIV	TI	TII	TIII	TIV
A	01-03	Agricultura, ganadería, silvicultura y pesca							
B-E	05-39	Industrias extractivas; industria manufacturera; suministro de energía eléctrica, gas, vapor y aire acondicionado; suministro de agua, actividades de saneamiento, gestión de residuos y descontaminación							
B, D-E	05-09, 35-37	Industrias extractivas; suministro de energía eléctrica, gas, vapor y aire acondicionado; suministro de agua, actividades de saneamiento, gestión de residuos y descontaminación							
C	10-33	Industria Manufacturera							
F	41-43	Construcción							
G-T	45-98	Servicios							
G-I	45-56	Comercio al por mayor y al por menor; reparación de vehículos de motor y motocicletas; transporte y almacenamiento; hostelería							
J	58-63	Información y comunicaciones							
K	64-66	Actividades financieras y de seguros							
L	68	Actividades inmobiliarias							
M-N	69-82	Actividades profesionales, científicas y técnicas; actividades administrativas y servicios auxiliares							
O-U	84-98	Administración pública y defensa; seguridad social obligatoria; educación; actividades sanitarias y de servicios sociales; actividades artísticas, recreativas y de entretenimiento; reparación de artículos de uso doméstico y otros servicios							
Valor Añadido Bruto		102,1	102,3	101,5	105,7	107,7	105,9	108,5	111,5
Impuestos netos sobre los productos		102,8	104,6	104,2	106,3	106,5	107,5	108,4	109,8
Producto Interior Bruto (precios de mercado)		102,6	104,3	103,9	106,1	106,2	107,3	108,0	109,5

FUENTE: Área de Gobierno de Economía y Hacienda. Subdirección General de Estadística. Cuentas anuales. Elaboración propia







## 3. Características de los locales con actividad económica según el Censo de Locales y Actividades

### 3.1. Locales clasificados por Distrito y Tipo de acceso

	Tipo de acceso			
	Total	Agrupados	Puerta de calle	Interior
Censo de Locales y Actividades a 1-1-2018				
Ciudad de Madrid	173.333	13.730	130.468	29.135
01. Centro	17.004	924	11.939	4.141
02. Arganzuela	6.598	411	5.232	955
03. Retiro	5.098	264	3.572	1.262
04. Salamanca	13.171	470	7.501	5.200
05. Chamartín	9.150	638	6.102	2.410
06. Tetuán	11.839	646	8.689	2.504
07. Chamberí	11.022	424	7.035	3.563
08. Fuencarral-El Pardo	8.184	840	6.414	930
09. Moncloa-Aravaca	5.741	455	4.013	1.273
10. Latina	10.135	1.055	8.625	455
11. Carabanchel	13.155	981	11.291	883
12. Usera	5.987	634	4.992	361
13. Puente de Vallecas	11.051	983	9.714	354
14. Moratalaz	2.606	211	2.290	105
15. Ciudad Lineal	12.149	1.001	10.084	1.064
16. Hortaleza	6.821	735	5.226	860
17. Villaverde	7.211	440	6.438	333
18. Villa de Vallecas	5.138	1.409	3.342	387
19. Vicálvaro	1.914	160	1.678	76
20. San Blas-Canillejas	6.921	607	4.840	1.474
21. Barajas	2.438	442	1.451	545

FUENTE: Área de Gobierno de Economía y Hacienda. Subdirección General de Estadística. Censo de Locales y Actividades. Elaboración propia

### 3.2. Locales Puerta de calle y Agrupados clasificados por Distrito y Situación

	Total	Situación		
		Abierto	Uso vivienda	Otros
Censo de Locales y Actividades a 1-1-2018				
Ciudad de Madrid	144.198	98.827	6.543	38.828
01. Centro	12.863	10.568	308	1.987
02. Arganzuela	5.643	4.510	105	1.028
03. Retiro	3.836	3.193	23	620
04. Salamanca	7.971	7.002	38	931
05. Chamartín	6.740	5.363	231	1.146
06. Tetuán	9.335	5.859	714	2.762
07. Chamberí	7.459	6.400	53	1.006
08. Fuencarral-El Pardo	7.254	4.913	339	2.002
09. Moncloa-Aravaca	4.468	3.392	147	929
10. Latina	9.680	5.682	753	3.245
11. Carabanchel	12.272	7.424	574	4.274
12. Usera	5.626	3.471	307	1.848
13. Puente de Vallecas	10.697	5.786	945	3.966
14. Moratalaz	2.501	1.837	123	541
15. Ciudad Lineal	11.085	6.646	510	3.929
16. Hortaleza	5.961	3.347	566	2.048
17. Villaverde	6.878	4.143	255	2.480
18. Villa de Vallecas	4.751	3.135	165	1.451
19. Vicálvaro	1.838	1.202	133	503
20. San Blas-Canillejas	5.447	3.624	197	1.626
21. Barajas	1.893	1.330	57	506

NOTA: En la columna "Otros", se incluyen las bajas, los cerrados y los locales en obras

FUENTE: Área de Gobierno de Economía y Hacienda. Subdirección General de Estadística. Censo de Locales y Actividades. Elaboración propia.



### 3.3. Locales abiertos con Tipo de acceso Puerta de calle y Agrupados, clasificados por Actividad (División) y Distrito

(continúa)

Acti- vidad	Literal de actividad	Ciudad de Madrid	01.	02.	03.	04.	05.	06.
			Centro	Arganzuela	Retiro	Salamanca	Chamartín	Tetuán
	<b>Censo de Locales y Actividades a 1-1-2018</b>	<b>105.579</b>	<b>11.068</b>	<b>4.819</b>	<b>3.417</b>	<b>7.407</b>	<b>5.707</b>	<b>6.235</b>
<b>A</b>	<b>Agricultura, ganadería, silvicultura y pesca</b>	<b>12</b>	<b>1</b>	<b>0</b>	<b>0</b>	<b>0</b>	<b>0</b>	<b>0</b>
01	Agricultura, ganadería, caza y servicios relacionados con las mismas	11	1	0	0	0	0	0
02	Silvicultura y explotación forestal	1	0	0	0	0	0	0
03	Pesca y acuicultura	0	0	0	0	0	0	0
<b>B</b>	<b>Industrias extractivas</b>	<b>3</b>	<b>0</b>	<b>1</b>	<b>0</b>	<b>0</b>	<b>0</b>	<b>1</b>
05	Extracción de antracita, hulla y lignito	0	0	0	0	0	0	0
06	Extracción de crudo de petróleo y gas natural	1	0	1	0	0	0	0
07	Extracción de minerales metálicos	0	0	0	0	0	0	0
08	Otras industrias extractivas	0	0	0	0	0	0	0
09	Actividades de apoyo a las industrias extractivas	2	0	0	0	0	0	1
<b>C</b>	<b>Industria manufacturera</b>	<b>2.957</b>	<b>175</b>	<b>72</b>	<b>32</b>	<b>95</b>	<b>69</b>	<b>244</b>
10	Industria de la alimentación	241	13	4	3	8	2	11
11	Fabricación de bebidas	8	1	0	0	0	0	0
12	Industria del tabaco	1	0	0	0	0	0	0
13	Industria textil	77	3	1	1	1	0	3
14	Confección de prendas de vestir	288	30	8	3	25	5	9
15	Industria del cuero y del calzado	43	16	1	0	3	0	2
	Industria de la madera y del corcho, excepto muebles; cestería y							
16	espartería	130	14	7	2	6	4	15
17	Industria del papel	15	1	0	0	0	0	2
18	Artes gráficas y reproducción de soportes grabados	623	44	17	7	14	23	67
19	Coquerías y refino de petróleo	0	0	0	0	0	0	0
20	Industria química	27	0	3	0	0	0	3
21	Fabricación de productos farmacéuticos	11	0	0	0	0	1	0
22	Fabricación de productos de caucho y plásticos	37	3	1	0	2	0	2
23	Fabricación de otros productos minerales no metálicos	66	6	2	0	2	0	5
24	Metalurgia; fabricación de productos de hierro, acero y ferroaleaciones	6	0	1	0	0	1	0
25	Fabricación de productos metálicos, excepto maquinaria y equipo	509	1	1	5	0	11	51
26	Fabricación de productos informáticos, electrónicos y ópticos	41	1	1	0	9	1	5
27	Fabricación de material y equipo eléctrico	62	1	3	3	0	1	8
28	Fabricación de maquinaria y equipo n.c.o.p.	32	0	0	1	2	3	1
29	Fabricación de vehículos de motor, remolques y semirremolques	12	0	0	0	0	0	2
30	Fabricación de otro material de transporte	3	1	0	0	0	1	1
31	Fabricación de muebles	247	7	4	1	5	12	32
32	Otras industrias manufactureras	300	31	10	5	14	4	22
33	Reparación e instalación de maquinaria y equipo	178	2	8	1	4	0	3
<b>D</b>	<b>Suministro de energía eléctrica, gas, vapor y aire acondicionado</b>	<b>101</b>	<b>1</b>	<b>5</b>	<b>1</b>	<b>1</b>	<b>2</b>	<b>3</b>
35	Suministro de energía eléctrica, gas, vapor y aire acondicionado	101	1	5	1	1	2	3
	<b>Suministro de agua, actividades de saneamiento, gestión de</b>							
<b>E</b>	<b>residuos y descontaminación</b>	<b>71</b>	<b>1</b>	<b>0</b>	<b>0</b>	<b>0</b>	<b>3</b>	<b>1</b>
36	Captación, depuración y distribución de agua	20	1	0	0	0	0	1
37	Recogida y tratamiento de aguas residuales	6	0	0	0	0	0	0
38	Recogida, tratamiento y eliminación de residuos; valorización	38	0	0	0	0	3	0
39	Actividades de descontaminación y otros servicios de gestión de residuos	7	0	0	0	0	0	0
<b>F</b>	<b>Construcción</b>	<b>2.946</b>	<b>92</b>	<b>138</b>	<b>63</b>	<b>80</b>	<b>107</b>	<b>191</b>
41	Promoción y construcción de edificios	715	20	24	16	21	44	52
42	Ingeniería civil	58	1	4	1	2	5	4
43	Actividades de construcción especializada y acabado de edificios	2.173	71	110	46	57	58	135
	<b>Comercio al por mayor y al por menor; reparación de vehículos de</b>							
<b>G</b>	<b>motor y motocicletas</b>	<b>40.915</b>	<b>4.756</b>	<b>1.670</b>	<b>1.335</b>	<b>3.345</b>	<b>1.958</b>	<b>2.307</b>
45	Venta y reparación de vehículos de motor y motocicletas	3.275	41	107	102	141	175	276
	Comercio al por mayor e intermediarios del comercio, excepto de							
46	vehículos de motor y motocicletas	2.877	362	128	61	111	97	91
47	Comercio al por menor, excepto de vehículos de motor y motocicletas	34.763	4.353	1.435	1.172	3.093	1.686	1.940
<b>H</b>	<b>Transporte y almacenamiento</b>	<b>2.492</b>	<b>130</b>	<b>159</b>	<b>84</b>	<b>127</b>	<b>136</b>	<b>173</b>
49	Transporte terrestre y por tubería	220	1	45	7	9	6	5
50	Transporte marítimo y por vías navegables interiores	0	0	0	0	0	0	0
51	Transporte aéreo	20	0	0	1	0	0	0
52	Almacenamiento y actividades anexas al transporte	1.859	108	98	60	97	99	129
53	Actividades postales y de correos	393	21	16	16	21	31	39
<b>I</b>	<b>Hostelería</b>	<b>19.004</b>	<b>3.130</b>	<b>824</b>	<b>621</b>	<b>1.312</b>	<b>1.038</b>	<b>1.049</b>
55	Servicios de alojamiento	569	189	14	11	48	28	35
56	Servicios de comidas y bebidas	18.435	2.941	810	610	1.264	1.010	1.014



## 3.3. Locales abiertos con Tipo de acceso Puerta de calle y Agrupados, clasificados por Actividad (División) y Distrito

(continúa)

Acti- vidad	Literal de actividad	Ciudad de Madrid	01. Centro	02. Arganzuela	03. Retiro	04. Salamanca	05. Chamartín	06. Tetuán
<b>J</b>	<b>Información y comunicaciones</b>	<b>1.905</b>	<b>146</b>	<b>105</b>	<b>34</b>	<b>83</b>	<b>80</b>	<b>153</b>
58	Edición (incluye programas informáticos)	121	13	5	2	14	8	6
59	Actividades cinematográficas, de vídeo y de programas de televisión, grabación de sonido y edición musical	225	22	17	7	16	23	7
60	Actividades de programación y emisión de radio y televisión	29	1	0	1	1	1	0
61	Telecomunicaciones	1.284	101	74	16	36	28	130
62	Programación, consultoría y otras actividades relacionadas con la informática	208	8	6	7	12	18	10
63	Servicios de información	38	1	3	1	4	2	0
<b>K</b>	<b>Actividades financieras y de seguros</b>	<b>2.915</b>	<b>186</b>	<b>150</b>	<b>133</b>	<b>265</b>	<b>235</b>	<b>214</b>
64	Servicios financieros, excepto seguros y fondos de pensiones	2.368	145	117	115	241	208	165
65	Seguros, reaseguros y fondos de pensiones, excepto Seguridad Social obligatoria	303	13	18	9	15	17	19
66	Actividades auxiliares a los servicios financieros y a los seguros	244	28	15	9	9	10	30
<b>L</b>	<b>Actividades inmobiliarias</b>	<b>940</b>	<b>47</b>	<b>65</b>	<b>36</b>	<b>52</b>	<b>47</b>	<b>43</b>
68	Actividades inmobiliarias	940	47	65	36	52	47	43
<b>M</b>	<b>Actividades profesionales, científicas y técnicas</b>	<b>2.867</b>	<b>193</b>	<b>139</b>	<b>114</b>	<b>200</b>	<b>228</b>	<b>224</b>
69	Actividades jurídicas y de contabilidad	981	40	46	36	43	54	55
70	Actividades de las sedes centrales; actividades de consultoría de gestión empresarial	277	12	12	16	30	33	40
71	Servicios técnicos de arquitectura e ingeniería; ensayos y análisis técnicos	459	41	28	17	27	41	37
72	Investigación y desarrollo	52	1	1	2	5	4	0
73	Publicidad y estudios de mercado	252	35	4	4	13	30	24
74	Otras actividades profesionales, científicas y técnicas	480	47	25	24	59	45	51
75	Actividades veterinarias	366	17	23	15	23	21	17
<b>N</b>	<b>Actividades administrativas y servicios auxiliares</b>	<b>2.859</b>	<b>223</b>	<b>183</b>	<b>114</b>	<b>218</b>	<b>202</b>	<b>190</b>
77	Actividades de alquiler	267	24	20	5	8	18	10
78	Actividades relacionadas con el empleo	36	2	5	2	2	5	5
79	Actividades de agencias de viajes, operadores turísticos, servicios de reservas y actividades relacionadas con los mismos	575	55	35	32	50	42	42
80	Actividades de seguridad e investigación	55	1	6	5	2	1	2
81	Servicios a edificios y actividades de jardinería	389	12	19	12	13	8	14
82	Actividades administrativas de oficina y otras actividades auxiliares a las empresas	1.537	129	98	58	143	128	117
<b>O</b>	<b>Administración Pública y defensa; Seguridad Social obligatoria</b>	<b>736</b>	<b>108</b>	<b>27</b>	<b>32</b>	<b>51</b>	<b>53</b>	<b>55</b>
84	Administración Pública y defensa; Seguridad Social obligatoria	736	108	27	32	51	53	55
<b>P</b>	<b>Educación</b>	<b>4.081</b>	<b>231</b>	<b>214</b>	<b>144</b>	<b>196</b>	<b>279</b>	<b>163</b>
85	Educación	4.081	231	214	144	196	279	163
<b>Q</b>	<b>Actividades sanitarias y de servicios sociales</b>	<b>4.261</b>	<b>169</b>	<b>242</b>	<b>138</b>	<b>267</b>	<b>277</b>	<b>211</b>
86	Actividades sanitarias	3.145	106	185	120	222	219	152
87	Asistencia en establecimientos residenciales	422	9	18	10	18	30	15
88	Actividades de servicios sociales sin alojamiento	694	54	39	8	27	28	44
<b>R</b>	<b>Actividades artísticas, recreativas y de entretenimiento</b>	<b>2.760</b>	<b>316</b>	<b>143</b>	<b>79</b>	<b>167</b>	<b>147</b>	<b>164</b>
90	Actividades de creación, artísticas y espectáculos	246	84	21	3	20	12	11
91	Actividades de bibliotecas, archivos, museos y otras actividades culturales	234	37	10	11	11	8	6
92	Actividades de juegos de azar y apuestas	813	72	45	23	42	36	61
93	Actividades deportivas, recreativas y de entretenimiento	1.467	123	67	42	94	91	86
<b>S</b>	<b>Otros servicios</b>	<b>10.877</b>	<b>779</b>	<b>496</b>	<b>385</b>	<b>690</b>	<b>623</b>	<b>670</b>
94	Actividades asociativas	1.731	172	67	54	61	88	103
95	Reparación de ordenadores, efectos personales y artículos de uso doméstico	1.804	118	80	51	116	99	131
96	Otros servicios personales	7.342	489	349	280	513	436	436
<b>U</b>	<b>Actividades de organizaciones y organismos extraterritoriales</b>	<b>277</b>	<b>16</b>	<b>8</b>	<b>3</b>	<b>20</b>	<b>41</b>	<b>14</b>
99	Actividades de organizaciones y organismos extraterritoriales	277	16	8	3	20	41	14
	<b>No consta</b>	<b>903</b>	<b>106</b>	<b>31</b>	<b>26</b>	<b>85</b>	<b>64</b>	<b>66</b>

FUENTE: Área de Gobierno de Economía y Hacienda. Subdirección General de Estadística. Censo de Locales y Actividades. Elaboración propia



## 3.3. Locales abiertos con Tipo de acceso Puerta de calle y Agrupados, clasificados por Actividad (División) y Distrito

(continúa)

Acti- vidad	Literal de actividad	07. Chamberí	08. Fuencarral-El Pardo	09. Moncloa- Aravaca	10. Latina	11. Carabanchel	12. Usera	13. Puente de Vallecas	14. Moratalaz
	<b>Censo de Locales y Actividades a 1-1-2018</b>	<b>6.804</b>	<b>5.358</b>	<b>3.854</b>	<b>5.984</b>	<b>7.823</b>	<b>3.726</b>	<b>6.105</b>	<b>1.981</b>
<b>A</b>	<b>Agricultura, ganadería, silvicultura y pesca</b>	<b>0</b>	<b>5</b>	<b>1</b>	<b>1</b>	<b>1</b>	<b>1</b>	<b>1</b>	<b>0</b>
01	Agricultura, ganadería, caza y servicios relacionados con las mismas	0	5	1	0	1	1	1	0
02	Silvicultura y explotación forestal	0	0	0	1	0	0	0	0
03	Pesca y acuicultura	0	0	0	0	0	0	0	0
<b>B</b>	<b>Industrias extractivas</b>	<b>0</b>	<b>0</b>	<b>0</b>	<b>0</b>	<b>0</b>	<b>0</b>	<b>0</b>	<b>0</b>
05	Extracción de antracita, hulla y lignito	0	0	0	0	0	0	0	0
<b>06</b>	<b>Extracción de crudo de petróleo y gas natural</b>	<b>0</b>	<b>0</b>	<b>0</b>	<b>0</b>	<b>0</b>	<b>0</b>	<b>0</b>	<b>0</b>
07	Extracción de minerales metálicos	0	0	0	0	0	0	0	0
08	Otras industrias extractivas	0	0	0	0	0	0	0	0
09	Actividades de apoyo a las industrias extractivas	0	0	0	0	0	0	0	0
<b>C</b>	<b>Industria manufacturera</b>	<b>99</b>	<b>112</b>	<b>65</b>	<b>177</b>	<b>322</b>	<b>156</b>	<b>230</b>	<b>24</b>
10	Industria de la alimentación	9	5	1	7	14	11	8	1
11	Fabricación de bebidas	3	0	0	0	0	0	1	0
12	Industria del tabaco	0	0	1	0	0	0	0	0
13	Industria textil	1	2	4	1	24	2	8	1
14	Confección de prendas de vestir	14	3	7	22	36	40	20	3
15	Industria del cuero y del calzado	0	0	0	2	4	4	4	0
16	Industria de la madera y del corcho, excepto muebles; cestería y espartería	9	12	4	14	13	0	8	0
17	Industria del papel	0	0	1	1	2	2	0	0
18	Artes gráficas y reproducción de soportes grabados	39	19	19	30	51	20	39	3
19	Coquerías y refino de petróleo	0	0	0	0	0	0	0	0
20	Industria química	3	1	1	0	1	1	3	0
21	Fabricación de productos farmacéuticos	0	0	2	0	0	0	1	0
22	Fabricación de productos de caucho y plásticos	1	1	2	0	2	2	3	1
23	Fabricación de otros productos minerales no metálicos	0	3	0	0	3	2	5	0
24	Metalurgia; fabricación de productos de hierro, acero y ferroaleaciones	0	0	0	0	3	0	0	0
25	Fabricación de productos metálicos, excepto maquinaria y equipo	3	30	14	37	75	28	54	4
26	Fabricación de productos informáticos, electrónicos y ópticos	1	2	0	1	3	2	0	0
27	Fabricación de material y equipo eléctrico	0	1	1	3	5	6	3	0
28	Fabricación de maquinaria y equipo n.c.o.p.	0	1	0	0	1	0	6	0
29	Fabricación de vehículos de motor, remolques y semirremolques	0	0	0	0	2	0	1	0
30	Fabricación de otro material de transporte	0	0	0	0	0	0	0	0
31	Fabricación de muebles	2	13	3	18	35	12	27	1
32	Otras industrias manufactureras	11	10	4	24	35	16	26	8
33	Reparación e instalación de maquinaria y equipo	3	9	1	17	13	8	13	2
<b>D</b>	<b>Suministro de energía eléctrica, gas, vapor y aire acondicionado</b>	<b>5</b>	<b>3</b>	<b>5</b>	<b>1</b>	<b>9</b>	<b>5</b>	<b>9</b>	<b>5</b>
35	Suministro de energía eléctrica, gas, vapor y aire acondicionado	5	3	5	1	9	5	9	5
<b>E</b>	<b>Suministro de agua, actividades de saneamiento, gestión de residuos y descontaminación</b>	<b>3</b>	<b>7</b>	<b>2</b>	<b>3</b>	<b>8</b>	<b>1</b>	<b>4</b>	<b>2</b>
36	Captación, depuración y distribución de agua	3	4	1	1	0	0	0	1
37	Recogida y tratamiento de aguas residuales	0	0	0	1	0	0	1	0
38	Recogida, tratamiento y eliminación de residuos; valorización	0	3	1	1	7	1	2	1
39	Actividades de descontaminación y otros servicios de gestión de residuos	0	0	0	0	1	0	1	0
<b>F</b>	<b>Construcción</b>	<b>107</b>	<b>142</b>	<b>80</b>	<b>209</b>	<b>285</b>	<b>142</b>	<b>236</b>	<b>72</b>
41	Promoción y construcción de edificios	39	45	27	58	93	31	46	14
42	Ingeniería civil	2	2	6	1	4	3	0	0
43	Actividades de construcción especializada y acabado de edificios	66	95	47	150	188	108	190	58
<b>G</b>	<b>Comercio al por mayor y al por menor; reparación de vehículos de motor y motocicletas</b>	<b>2.603</b>	<b>1.803</b>	<b>1.213</b>	<b>2.421</b>	<b>3.210</b>	<b>1.504</b>	<b>2.448</b>	<b>738</b>
45	Venta y reparación de vehículos de motor y motocicletas	176	135	62	192	404	161	294	24
46	Comercio al por menor, excepto de vehículos de motor y motocicletas	98	116	52	74	140	77	125	21
47	Comercio al por mayor, excepto de vehículos de motor y motocicletas	2.329	1.552	1.099	2.155	2.666	1.266	2.029	693
<b>H</b>	<b>Transporte y almacenamiento</b>	<b>128</b>	<b>88</b>	<b>69</b>	<b>137</b>	<b>232</b>	<b>112</b>	<b>142</b>	<b>27</b>
49	Transporte terrestre y por tubería	5	7	7	3	12	8	18	2
50	Transporte marítimo y por vías navegables interiores	0	0	0	0	0	0	0	0
51	Transporte aéreo	0	0	2	1	0	0	0	0
52	Almacenamiento y actividades anexas al transporte	100	62	48	120	200	85	107	17
53	Actividades postales y de correos	23	19	12	13	20	19	17	8
<b>I</b>	<b>Hostelería</b>	<b>1.390</b>	<b>955</b>	<b>832</b>	<b>918</b>	<b>1.134</b>	<b>614</b>	<b>941</b>	<b>285</b>
55	Servicios de alojamiento	49	16	61	4	11	3	2	0
56	Servicios de comidas y bebidas	1.341	939	771	914	1.123	611	939	285
<b>J</b>	<b>Información y comunicaciones</b>	<b>92</b>	<b>89</b>	<b>50</b>	<b>127</b>	<b>190</b>	<b>92</b>	<b>150</b>	<b>23</b>
58	Edición (incluye programas informáticos)	10	7	7	2	9	2	1	3
59	Actividades cinematográficas, de vídeo y de programas de televisión, grabación de sonido y edición musical	23	9	7	9	14	3	7	0
60	Actividades de programación y emisión de radio y televisión	1	0	3	10	1	1	0	0
61	Telecomunicaciones	48	49	28	98	156	79	124	15
62	Programación, consultoría y otras actividades relacionadas con la informática	8	17	3	8	9	7	18	5
63	Servicios de información	2	7	2	0	1	0	0	0



## 3.3. Locales abiertos con Tipo de acceso Puerta de calle y Agrupados, clasificados por Actividad (División) y Distrito

(continúa)

Acti- vidad	Literal de actividad	07. Chamberí	08. Fuencarral-El Pardo	09. Moncloa- Aravaca	10. Latina	11. Carabanchel	12. Usera	13. Puente de Vallecas	14. Moratalaz
<b>K</b>	<b>Actividades financieras y de seguros</b>	<b>225</b>	<b>185</b>	<b>102</b>	<b>139</b>	<b>187</b>	<b>74</b>	<b>115</b>	<b>55</b>
64	Servicios financieros, excepto seguros y fondos de pensiones	187	159	87	110	146	51	92	42
	Seguros, reaseguros y fondos de pensiones, excepto Seguridad Social obligatoria	25	17	9	12	26	10	10	8
66	Actividades auxiliares a los servicios financieros y a los seguros	13	9	6	17	15	13	13	5
<b>L</b>	<b>Actividades inmobiliarias</b>	<b>74</b>	<b>53</b>	<b>38</b>	<b>64</b>	<b>65</b>	<b>22</b>	<b>43</b>	<b>28</b>
68	Actividades inmobiliarias	74	53	38	64	65	22	43	28
<b>M</b>	<b>Actividades profesionales, científicas y técnicas</b>	<b>189</b>	<b>158</b>	<b>140</b>	<b>142</b>	<b>166</b>	<b>65</b>	<b>134</b>	<b>58</b>
69	Actividades jurídicas y de contabilidad	79	43	37	66	77	35	73	32
	Actividades de las sedes centrales; actividades de consultoría de gestión empresarial	17	9	9	8	21	4	4	3
71	Servicios técnicos de arquitectura e ingeniería; ensayos y análisis técnicos	33	32	34	15	13	4	16	5
72	Investigación y desarrollo	0	14	12	0	1	0	1	0
73	Publicidad y estudios de mercado	14	10	12	11	10	5	5	1
74	Otras actividades profesionales, científicas y técnicas	19	22	17	18	21	9	20	9
75	Actividades veterinarias	27	28	19	24	23	8	15	8
<b>N</b>	<b>Actividades administrativas y servicios auxiliares</b>	<b>200</b>	<b>145</b>	<b>107</b>	<b>133</b>	<b>161</b>	<b>76</b>	<b>124</b>	<b>41</b>
77	Actividades de alquiler	13	9	8	8	13	5	10	3
78	Actividades relacionadas con el empleo	2	1	2	2	1	0	1	0
	Actividades de agencias de viajes, operadores turísticos, servicios de reservas y actividades relacionadas con los mismos	64	20	21	21	27	16	21	11
80	Actividades de seguridad e investigación	1	3	2	6	0	1	5	3
81	Servicios a edificios y actividades de jardinería	11	18	13	28	35	15	34	8
	Actividades administrativas de oficina y otras actividades auxiliares a las empresas	109	94	61	68	85	39	53	16
<b>O</b>	<b>Administración Pública y defensa; Seguridad Social obligatoria</b>	<b>89</b>	<b>40</b>	<b>51</b>	<b>38</b>	<b>27</b>	<b>16</b>	<b>25</b>	<b>11</b>
84	Administración Pública y defensa; Seguridad Social obligatoria	89	40	51	38	27	16	25	11
<b>P</b>	<b>Educación</b>	<b>261</b>	<b>320</b>	<b>279</b>	<b>231</b>	<b>240</b>	<b>136</b>	<b>231</b>	<b>131</b>
85	Educación	261	320	279	231	240	136	231	131
<b>Q</b>	<b>Actividades sanitarias y de servicios sociales</b>	<b>309</b>	<b>317</b>	<b>220</b>	<b>274</b>	<b>258</b>	<b>138</b>	<b>226</b>	<b>135</b>
86	Actividades sanitarias	256	230	147	220	199	82	148	83
87	Asistencia en establecimientos residenciales	24	36	52	27	11	29	25	10
88	Actividades de servicios sociales sin alojamiento	29	51	21	27	48	27	53	42
<b>R</b>	<b>Actividades artísticas, recreativas y de entretenimiento</b>	<b>144</b>	<b>172</b>	<b>136</b>	<b>158</b>	<b>185</b>	<b>89</b>	<b>143</b>	<b>57</b>
90	Actividades de creación, artísticas y espectáculos	18	9	5	17	15	1	2	1
	Actividades de bibliotecas, archivos, museos y otras actividades culturales	9	16	16	16	14	9	9	4
92	Actividades de juegos de azar y apuestas	47	37	21	53	73	40	63	17
93	Actividades deportivas, recreativas y de entretenimiento	70	110	94	72	83	39	69	35
<b>S</b>	<b>Otros servicios</b>	<b>748</b>	<b>645</b>	<b>355</b>	<b>677</b>	<b>837</b>	<b>404</b>	<b>740</b>	<b>258</b>
94	Actividades asociativas	95	73	79	102	144	75	167	37
	Reparación de ordenadores, efectos personales y artículos de uso doméstico	138	92	59	122	159	63	133	40
96	Otros servicios personales	515	480	217	453	534	266	440	181
<b>U</b>	<b>Actividades de organizaciones y organismos extraterritoriales</b>	<b>23</b>	<b>9</b>	<b>24</b>	<b>15</b>	<b>15</b>	<b>8</b>	<b>25</b>	<b>5</b>
99	Actividades de organizaciones y organismos extraterritoriales	23	9	24	15	15	8	25	5
	<b>No consta</b>	<b>54</b>	<b>33</b>	<b>47</b>	<b>52</b>	<b>66</b>	<b>21</b>	<b>67</b>	<b>10</b>

FUENTE: Área de Gobierno de Economía y Hacienda. Subd. Gral. Estadística. Censo de Locales y Actividades. Elaboración propia



## 3.3. Locales abiertos con Tipo de acceso Puerta de calle y Agrupados, clasificados por Actividad (División) y Distrito

(continúa)

Acti- vidad	Literal de actividad	15. Ciudad Lineal	16. Hortaleza	17. Villaverde	18. Villa de Vallecas	19. Vicálvaro	20. San Blas- Canillejas	21. Barajas
	<b>Censo de Locales y Actividades a 1-1-2018</b>	<b>7.031</b>	<b>3.746</b>	<b>4.415</b>	<b>3.351</b>	<b>1.380</b>	<b>3.933</b>	<b>1.435</b>
<b>A</b>	<b>Agricultura, ganadería, silvicultura y pesca</b>	<b>0</b>	<b>1</b>	<b>0</b>	<b>0</b>	<b>0</b>	<b>0</b>	<b>0</b>
01	Agricultura, ganadería, caza y servicios relacionados con las mismas	0	1	0	0	0	0	0
02	Silvicultura y explotación forestal	0	0	0	0	0	0	0
03	Pesca y acuicultura	0	0	0	0	0	0	0
<b>B</b>	<b>Industrias extractivas</b>	<b>1</b>	<b>0</b>	<b>0</b>	<b>0</b>	<b>0</b>	<b>0</b>	<b>0</b>
05	Extracción de antracita, hulla y lignito	0	0	0	0	0	0	0
06	Extracción de crudo de petróleo y gas natural	0	0	0	0	0	0	0
07	Extracción de minerales metálicos	0	0	0	0	0	0	0
08	Otras industrias extractivas	0	0	0	0	0	0	0
09	Actividades de apoyo a las industrias extractivas	1	0	0	0	0	0	0
<b>C</b>	<b>Industria manufacturera</b>	<b>211</b>	<b>91</b>	<b>277</b>	<b>263</b>	<b>75</b>	<b>155</b>	<b>13</b>
10	Industria de la alimentación	10	5	13	99	7	8	2
11	Fabricación de bebidas	0	0	0	2	0	1	0
12	Industria del tabaco	0	0	0	0	0	0	0
13	Industria textil	4	3	7	4	4	3	0
14	Confección de prendas de vestir	21	7	16	6	3	10	0
15	Industria del cuero y del calzado	1	1	0	4	0	1	0
16	Industria de la madera y del corcho, excepto muebles; cestería y espartería	2	1	10	4	3	2	0
17	Industria del papel	0	0	3	0	0	3	0
18	Artes gráficas y reproducción de soportes grabados	55	16	65	56	5	30	4
19	Coquerías y refino de petróleo	0	0	0	0	0	0	0
20	Industria química	0	0	1	5	2	3	0
21	Fabricación de productos farmacéuticos	1	2	0	0	1	3	0
22	Fabricación de productos de caucho y plásticos	5	0	5	0	4	3	0
23	Fabricación de otros productos minerales no metálicos	13	2	8	5	8	2	0
24	Metalurgia; fabricación de productos de hierro, acero y ferroaleaciones	0	0	0	0	0	0	1
25	Fabricación de productos metálicos, excepto maquinaria y equipo	38	20	57	28	14	36	2
26	Fabricación de productos informáticos, electrónicos y ópticos	1	2	6	2	1	3	0
27	Fabricación de material y equipo eléctrico	5	0	10	5	1	6	0
28	Fabricación de maquinaria y equipo n.c.o.p.	0	0	5	5	1	6	0
29	Fabricación de vehículos de motor, remolques y semirremolques	0	0	4	0	0	3	0
30	Fabricación de otro material de transporte	0	0	0	0	0	0	0
31	Fabricación de muebles	16	10	16	14	10	7	2
32	Otras industrias manufactureras	28	13	14	8	6	10	1
33	Reparación e instalación de maquinaria y equipo	11	9	37	16	5	15	1
<b>D</b>	<b>Suministro de energía eléctrica, gas, vapor y aire acondicionado</b>	<b>11</b>	<b>11</b>	<b>9</b>	<b>3</b>	<b>1</b>	<b>8</b>	<b>3</b>
35	Suministro de energía eléctrica, gas, vapor y aire acondicionado	11	11	9	3	1	8	3
	<b>Suministro de agua, actividades de saneamiento, gestión de residuos y descontaminación</b>	<b>2</b>	<b>1</b>	<b>13</b>	<b>4</b>	<b>6</b>	<b>7</b>	<b>3</b>
36	Captación, depuración y distribución de agua	0	1	2	0	0	4	1
37	Recogida y tratamiento de aguas residuales	0	0	2	0	1	1	0
38	Recogida, tratamiento y eliminación de residuos; valorización	2	0	5	3	5	2	2
39	Actividades de descontaminación y otros servicios de gestión de residuos	0	0	4	1	0	0	0
<b>F</b>	<b>Construcción</b>	<b>308</b>	<b>133</b>	<b>281</b>	<b>86</b>	<b>50</b>	<b>121</b>	<b>23</b>
41	Promoción y construcción de edificios	62	27	43	13	4	26	10
42	Ingeniería civil	1	4	4	4	5	3	2
43	Actividades de construcción especializada y acabado de edificios	245	102	234	69	41	92	11
<b>G</b>	<b>Comercio al por mayor y al por menor; reparación de vehículos de motor y motocicletas</b>	<b>2.718</b>	<b>1.215</b>	<b>1.766</b>	<b>1.546</b>	<b>510</b>	<b>1.420</b>	<b>429</b>
45	Venta y reparación de vehículos de motor y motocicletas	298	92	230	109	41	182	33
46	Comercio al por mayor e intermediarios del comercio, excepto de vehículos de motor y motocicletas	163	85	276	645	34	103	18
47	Comercio al por menor, excepto de vehículos de motor y motocicletas	2.257	1.038	1.260	792	435	1.135	378
<b>H</b>	<b>Transporte y almacenamiento</b>	<b>163</b>	<b>69</b>	<b>169</b>	<b>90</b>	<b>43</b>	<b>122</b>	<b>92</b>
49	Transporte terrestre y por tubería	16	11	18	10	5	18	7
50	Transporte marítimo y por vías navegables interiores	0	0	0	0	0	0	0
51	Transporte aéreo	2	0	0	1	0	1	12
52	Almacenamiento y actividades anexas al transporte	111	39	139	65	33	85	57
53	Actividades postales y de correos	34	19	12	14	5	18	16
<b>I</b>	<b>Hostelería</b>	<b>1.053</b>	<b>671</b>	<b>566</b>	<b>395</b>	<b>220</b>	<b>694</b>	<b>362</b>
55	Servicios de alojamiento	17	11	2	9	1	28	30
56	Servicios de comidas y bebidas	1.036	660	564	386	219	666	332
<b>J</b>	<b>Información y comunicaciones</b>	<b>178</b>	<b>63</b>	<b>103</b>	<b>33</b>	<b>20</b>	<b>83</b>	<b>11</b>
58	Edición (incluye programas informáticos)	17	2	2	3	1	7	0
	Actividades cinematográficas, de vídeo y de programas de televisión, grabación de sonido y edición musical	28	12	2	3	0	15	1
59	Actividades de programación y emisión de radio y televisión	3	2	1	0	1	2	0
60	Telecomunicaciones	106	22	85	21	17	43	8
61	Programación, consultoría y otras actividades relacionadas con la informática	23	20	10	6	1	10	2
62	Servicios de información	1	5	3	0	0	6	0
63								



### 3.3. Locales abiertos con Tipo de acceso Puerta de calle y Agrupados, clasificados por Actividad (División) y Distrito

(conclusión)

Acti- vidad	Literal de actividad	15. Ciudad Lineal	16. Hortaleza	17. Villaverde	18. Villa de Vallecas	19. Vicálvaro	20. San Blas- Canillejas	21. Barajas
<b>K</b>	<b>Actividades financieras y de seguros</b>	<b>192</b>	<b>115</b>	<b>83</b>	<b>77</b>	<b>30</b>	<b>115</b>	<b>38</b>
64	Servicios financieros, excepto seguros y fondos de pensiones	151	92	56	60	23	90	31
	Seguros, reaseguros y fondos de pensiones, excepto Seguridad Social obligatoria							
65		18	18	18	14	3	20	4
66	Actividades auxiliares a los servicios financieros y a los seguros	23	5	9	3	4	5	3
<b>L</b>	<b>Actividades inmobiliarias</b>	<b>71</b>	<b>57</b>	<b>27</b>	<b>27</b>	<b>16</b>	<b>44</b>	<b>21</b>
68	Actividades inmobiliarias	71	57	27	27	16	44	21
<b>M</b>	<b>Actividades profesionales, científicas y técnicas</b>	<b>219</b>	<b>149</b>	<b>107</b>	<b>62</b>	<b>29</b>	<b>112</b>	<b>39</b>
69	Actividades jurídicas y de contabilidad	92	48	42	23	16	37	7
	Actividades de las sedes centrales; actividades de consultoría de gestión empresarial							
70		17	8	4	7	3	16	4
71	Servicios técnicos de arquitectura e ingeniería; ensayos y análisis técnicos	37	29	25	5	1	14	5
72	Investigación y desarrollo	2	2	3	0	0	4	0
73	Publicidad y estudios de mercado	24	16	9	6	0	11	8
74	Otras actividades profesionales, científicas y técnicas	23	23	15	9	2	17	5
75	Actividades veterinarias	24	23	9	12	7	13	10
<b>N</b>	<b>Actividades administrativas y servicios auxiliares</b>	<b>242</b>	<b>105</b>	<b>101</b>	<b>78</b>	<b>33</b>	<b>118</b>	<b>65</b>
77	Actividades de alquiler	24	7	11	18	6	25	22
78	Actividades relacionadas con el empleo	4	0	0	0	0	1	1
	Actividades de agencias de viajes, operadores turísticos, servicios de reservas y actividades relacionadas con los mismos							
79		45	18	12	7	7	18	11
80	Actividades de seguridad e investigación	6	4	4	0	1	0	2
81	Servicios a edificios y actividades de jardinería	48	25	27	13	3	28	5
	Actividades administrativas de oficina y otras actividades auxiliares a las empresas							
82		115	51	47	40	16	46	24
<b>O</b>	<b>Administración Pública y defensa; Seguridad Social obligatoria</b>	<b>19</b>	<b>13</b>	<b>23</b>	<b>13</b>	<b>10</b>	<b>26</b>	<b>9</b>
84	Administración Pública y defensa; Seguridad Social obligatoria	19	13	23	13	10	26	9
<b>P</b>	<b>Educación</b>	<b>245</b>	<b>237</b>	<b>144</b>	<b>119</b>	<b>63</b>	<b>159</b>	<b>58</b>
85	Educación	245	237	144	119	63	159	58
<b>Q</b>	<b>Actividades sanitarias y de servicios sociales</b>	<b>292</b>	<b>202</b>	<b>153</b>	<b>110</b>	<b>58</b>	<b>192</b>	<b>73</b>
86	Actividades sanitarias	222	144	103	86	40	124	57
87	Asistencia en establecimientos residenciales	27	27	16	10	3	18	7
88	Actividades de servicios sociales sin alojamiento	43	31	34	14	15	50	9
<b>R</b>	<b>Actividades artísticas, recreativas y de entretenimiento</b>	<b>173</b>	<b>123</b>	<b>96</b>	<b>71</b>	<b>45</b>	<b>110</b>	<b>42</b>
90	Actividades de creación, artísticas y espectáculos	12	6	3	2	0	2	2
91	Actividades de bibliotecas, archivos, museos y otras actividades culturales	8	8	12	9	7	10	4
92	Actividades de juegos de azar y apuestas	55	25	32	18	14	33	6
93	Actividades deportivas, recreativas y de entretenimiento	98	84	49	42	24	65	30
<b>S</b>	<b>Otros servicios</b>	<b>840</b>	<b>444</b>	<b>404</b>	<b>243</b>	<b>145</b>	<b>380</b>	<b>114</b>
94	Actividades asociativas	114	72	69	50	21	70	18
	Reparación de ordenadores, efectos personales y artículos de uso doméstico							
95		162	73	56	28	20	54	10
96	Otros servicios personales	564	299	279	165	104	256	86
<b>U</b>	<b>Actividades de organizaciones y organismos extraterritoriales</b>	<b>23</b>	<b>14</b>	<b>3</b>	<b>3</b>	<b>0</b>	<b>7</b>	<b>1</b>
99	Actividades de organizaciones y organismos extraterritoriales	23	14	3	3	0	7	1
	<b>No consta</b>	<b>36</b>	<b>15</b>	<b>50</b>	<b>28</b>	<b>11</b>	<b>28</b>	<b>7</b>

FUENTE: Área de Gobierno de Economía y Hacienda. Subdirección General de Estadística. Censo de Locales y Actividades. Elaboración propia



## 3.4. Locales abiertos con Tipo de acceso Puerta de calle y Agrupados, clasificados por Actividad (Sección) y Tipo de acceso

		Tipo de acceso			
Acti- vidad	Literal de actividad	Ciudad de Madrid	Agrupado	Puerta calle	Puerta calle asociados
	Censo de Locales y Actividades a 1-1-2018	105.579	9.290	94.634	1.655
A	Agricultura, ganadería, silvicultura y pesca	12	0	12	0
B	Industrias extractivas	3	0	3	0
C	Industria manufacturera	2.957	210	2.728	19
D	Suministro de energía eléctrica, gas, vapor y aire acondicionado	101	1	100	0
E	Suministro de agua, actividades de saneamiento, gestión de residuos y descontaminación	71	0	69	2
F	Construcción	2.946	82	2.816	48
G	Comercio al por mayor y al por menor; reparación de vehículos de motor y motocicletas	40.915	6.200	34.533	182
H	Transporte y almacenamiento	2.492	161	2.309	22
I	Hostelería	19.004	942	17.338	724
J	Información y comunicaciones	1.905	72	1.813	20
K	Actividades financieras y de seguros	2.915	78	2.817	20
L	Actividades inmobiliarias	940	41	878	21
M	Actividades profesionales, científicas y técnicas	2.867	123	2.673	71
N	Actividades administrativas y servicios auxiliares	2.859	149	2.690	20
O	Administración Pública y defensa; Seguridad Social obligatoria	736	7	726	3
P	Educación	4.081	65	3.900	116
Q	Actividades sanitarias y de servicios sociales	4.261	58	4.051	152
R	Actividades artísticas, recreativas y de entretenimiento	2.760	136	2.565	59
S	Otros servicios	10.877	568	10.199	110
U	Actividades de organizaciones y organismos extraterritoriales	277	21	254	2
	No consta	903	111	786	2

FUENTE: Área de Gobierno de Economía y Hacienda. S.G. Estadística. Censo de Locales y Actividades. Elaboración propia



## 4. Características de la oferta hotelera

### 4.1. Habitaciones y Plazas hoteleras por Distrito según Categoría en 2017

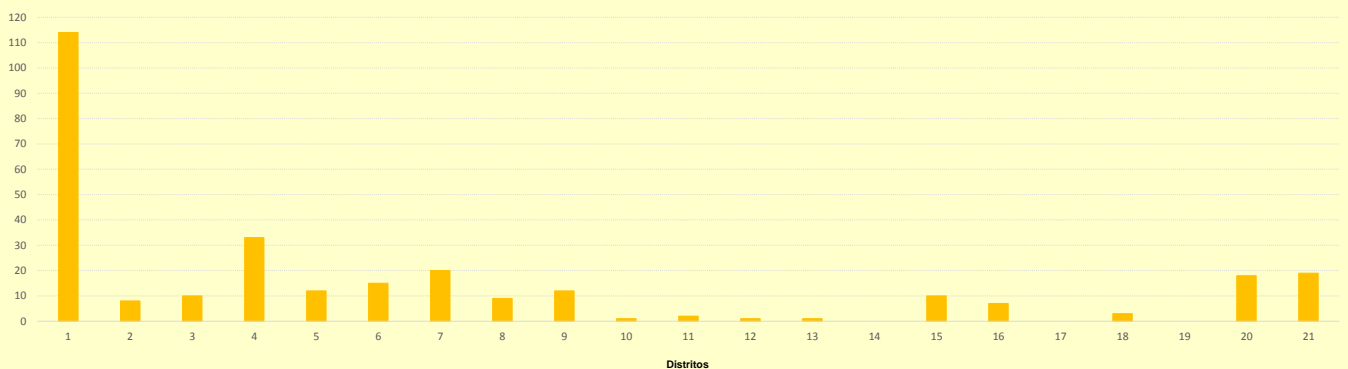
Distrito	Total			5 Estrellas Gran Lujo			5 Estrellas Lujo			5 Estrellas			4 Estrellas			3 Estrellas			2 Estrellas			1 Estrella			Casa de huéspedes		
	Establecimientos	Habitaciones	Plazas	Establecimientos	Habitaciones	Plazas	Establecimientos	Habitaciones	Plazas	Establecimientos	Habitaciones	Plazas	Establecimientos	Habitaciones	Plazas	Establecimientos	Habitaciones	Plazas	Establecimientos	Habitaciones	Plazas	Establecimientos	Habitaciones	Plazas	Establecimientos	Habitaciones	Plazas
<b>Ciudad de Madrid</b>	<b>295</b>	<b>37.653</b>	<b>70.651</b>	<b>2</b>	<b>312</b>	<b>626</b>	<b>2</b>	<b>366</b>	<b>716</b>	<b>26</b>	<b>4.214</b>	<b>8.527</b>	<b>159</b>	<b>24.875</b>	<b>47.254</b>	<b>67</b>	<b>5.622</b>	<b>9.507</b>	<b>24</b>	<b>1.573</b>	<b>2.682</b>	<b>15</b>	<b>691</b>	<b>1.339</b>	<b>0</b>	<b>0</b>	<b>0</b>
01. Centro	114	11.019	20.368	0	0	0	1	96	178	11	1.666	3.517	51	5873	10.914	35	2.539	4.419	13	786	1.235	3	59	105	0	0	0
02. Arganzuela	8	1.349	2.237	0	0	0	0	0	0	0	0	0	4	752	1.477	4	597	760	0	0	0	0	0	0	0	0	0
03. Retiro	10	1.425	2.725	1	163	324	0	0	0	1	50	101	6	1.062	2.080	2	130	220	0	0	0	0	0	0	0	0	0
04. Salamanca	33	4.474	8.585	1	149	302	0	0	0	5	596	1.166	23	3.436	6.538	2	178	349	1	112	224	1	3	6	0	0	0
05. Chamartín	12	2.409	4.371	0	0	0	1	270	538	0	0	0	9	1.755	3.425	1	382	404	0	0	0	1	2	4	0	0	0
06. Tetuán	15	2.630	4.735	0	0	0	0	0	0	7	2.243	4.110	1	124	218	4	220	340	3	43	67	0	0	0	0	0	0
07. Chamberí	20	2.452	4.640	0	0	0	0	0	0	5	822	1.615	9	1.125	2.090	6	505	935	0	0	0	0	0	0	0	0	0
08. Fuencarral-El Pardo	9	1.436	2.820	0	0	0	0	0	0	2	558	1.121	6	855	1.653	0	0	0	1	23	46	0	0	0	0	0	0
09. Moncloa-Aravaca	12	1.720	3.290	0	0	0	0	0	0	2	522	1.007	4	683	1.341	5	493	899	1	22	43	0	0	0	0	0	0
10. Latina	1	154	290	0	0	0	0	0	0	1	154	290	0	0	0	0	0	0	0	0	0	0	0	0	0	0	0
11. Carabanchel	2	485	943	0	0	0	0	0	0	1	420	813	1	65	130	0	0	0	0	0	0	0	0	0	0	0	0
12. Usera	1	45	77	0	0	0	0	0	0	0	0	0	0	0	0	0	0	1	45	77	0	0	0	0	0	0	0
13. Puente de Vallecas	1	107	214	0	0	0	0	0	0	0	0	0	0	0	0	0	0	0	0	0	1	107	214	0	0	0	0
14. Moratalaz	0	0	0	0	0	0	0	0	0	0	0	0	0	0	0	0	0	0	0	0	0	0	0	0	0	0	0
15. Ciudad Lineal	10	1.309	2.293	0	0	0	0	0	0	0	0	0	7	1.045	1.767	2	164	326	0	0	0	1	100	200	0	0	0
16. Hortaleza	7	603	1.186	0	0	0	0	0	0	0	0	0	6	586	1.155	1	17	31	0	0	0	0	0	0	0	0	0
17. Villaverde	0	0	0	0	0	0	0	0	0	0	0	0	0	0	0	0	0	0	0	0	0	0	0	0	0	0	0
18. Villa de Vallecas	3	326	636	0	0	0	0	0	0	0	0	0	2	228	440	0	0	0	0	0	0	1	98	196	0	0	0
19. Vicálvaro	0	0	0	0	0	0	0	0	0	0	0	0	0	0	0	0	0	0	0	0	0	0	0	0	0	0	0
20. San Blas-Canillejas	18	3.410	6.749	0	0	0	0	0	0	0	0	0	12	2.940	5.821	3	197	393	1	47	83	2	226	452	0	0	0
21. Barajas	19	2.300	4.492	0	0	0	0	0	0	0	0	0	11	1.698	3.340	4	231	423	3	341	680	1	30	49	0	0	0

### HOSTALES Y PENSIONES

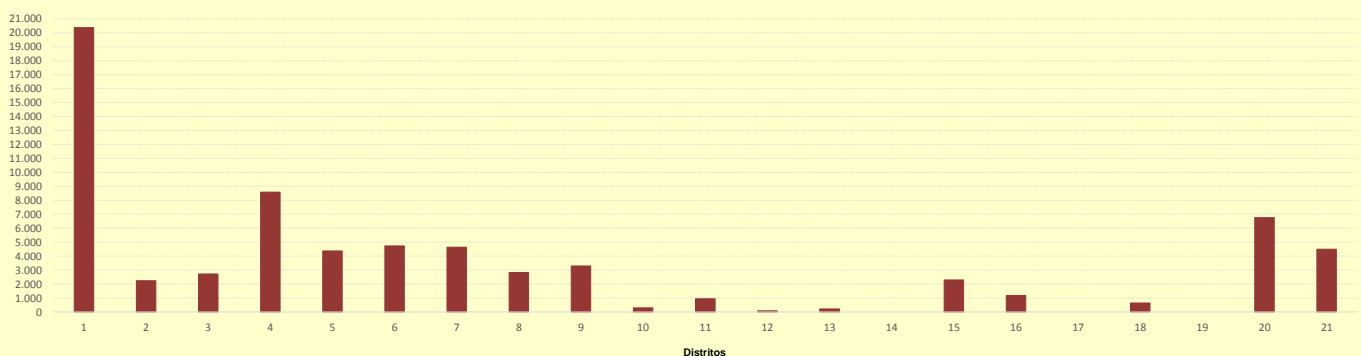
Ciudad de Madrid	748	10.139	15.866	0	0	0	0	0	0	0	0	0	0	0	0	62	1.541	2.686	172	3.011	4.928	245	3.109	4.452	269	2.478	3.800
01. Centro	587	7.667	11.876	0	0	0	0	0	0	0	0	0	0	0	0	45	1.002	1.722	149	2.638	4.380	197	2.351	3.213	196	1.676	2.561
02. Arganzuela	19	222	374	0	0	0	0	0	0	0	0	0	0	0	0	2	19	29	9	147	252	8	147	252	8	56	93
03. Retiro	4	26	45	0	0	0	0	0	0	0	0	0	0	0	0	0	0	0	0	0	0	0	0	4	26	45	
04. Salamanca	16	423	663	0	0	0	0	0	0	0	0	0	0	0	0	2	158	282	1	16	31	5	95	153	8	154	197
05. Chamartín	4	110	173	0	0	0	0	0	0	0	0	0	0	0	0	1	30	60	1	18	31	1	1	1	1	70	94
06. Tetuán	17	296	452	0	0	0	0	0	0	0	0	0	0	0	0	3	103	194	1	28	20	7	97	140	6	68	98
07. Chamberí	35	383	591	0	0	0	0	0	0	0	0	0	0	0	0	2	53	73	7	79	132	9	102	161	17	149	225
08. Fuencarral-El Pardo	7	46	69	0	0	0	0	0	0	0	0	0	0	0	0	0	0	0	0	0	0	1	14	21	6	32	48
09. Moncloa-Aravaca	21	189	278	0	0	0	0	0	0	0	0	0	0	0	0	1	15	20	2	26	32	5	55	67	13	93	159
10. Latina	3	38	54	0	0	0	0	0	0	0	0	0	0	0	0	0	0	0	1	18	21	1	16	26	1	4	7
11. Carabanchel	5	84	126	0	0	0	0	0	0	0	0	0	0	0	0	1	15	28	2	40	70	1	26	21	1	3	7
12. Usera	2	17	27	0	0	0	0	0	0	0	0	0	0	0	0	0	0	0	0	0	0	1	12	22	1	5	5
13. Puente de Vallecas	0	0	0	0	0	0	0	0	0	0	0	0	0	0	0	0	0	0	0	0	0	0	0	0	0	0	0
14. Moratalaz	0	0	0	0	0	0	0	0	0	0	0	0	0	0	0	0	0	0	0	0	0	0	0	0	0	0	0
15. Ciudad Lineal	1	10	18	0	0	0	0	0	0	0	0	0	0	0	0	0	0	0	0	0	0	0	0	0	1	10	18
16. Hortaleza	3	46	88	0	0	0	0	0	0	0	0	0	0	0	0	0	0	0	1	15	28	2	31	60	0	0	0
17. Villaverde	3	87	174	0	0	0	0	0	0	0	0	0	0	0	0	3	87	174	0	0	0	0	0	0	0	0	0
18. Villa de Vallecas	6	164	306	0	0	0	0	0	0	0	0	0	0	0	0	0	0	0	0	0	0	4	146	284	2	18	22
19. Vicálvaro	0	0	0	0	0	0	0	0	0	0	0	0	0	0	0	0	0	0	0	0	0	0	0	0	0	0	0
20. San Blas-Canillejas	3	161	271	0	0	0	0	0	0	0	0	0	0	0	0	1	16	32	1	42	33	0	0	0	1	103	206
21. Barajas	12	170	281	0	0	0	0	0	0	0	0	0	0	0	0	3	62	101	4	81	134	2	16	31	3	11	15

FUENTE: Registro de Establecimientos Turísticos Comunidad de Madrid

Hoteles en la ciudad de Madrid por Distrito en 2017



Plazas de hotel en la ciudad de Madrid por Distrito en 2017

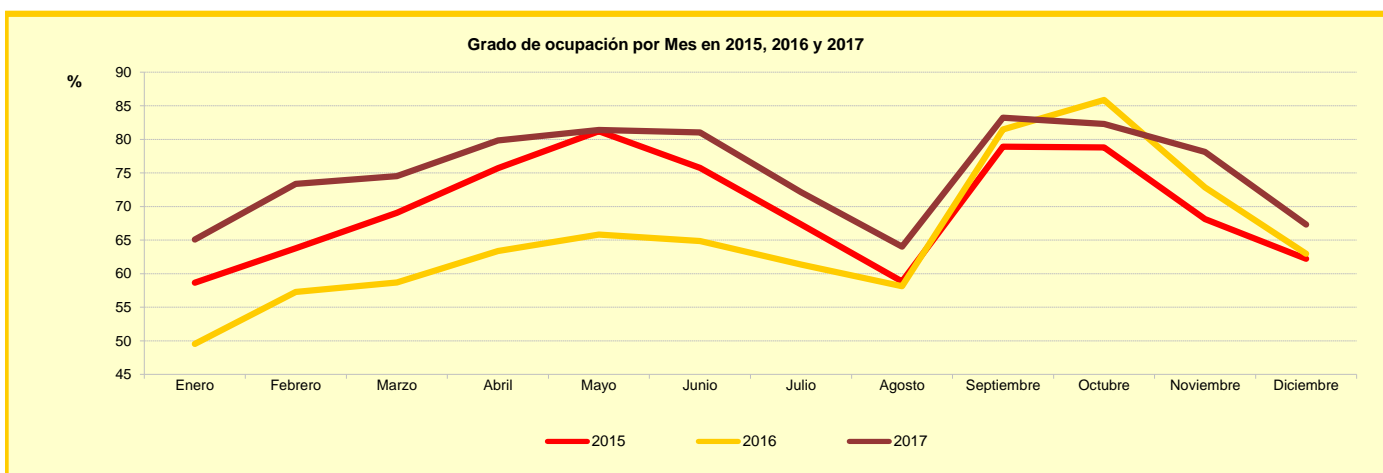




## 4.2. Viajeros y Pernotaciones en establecimientos hoteleros por Mes

Año / Mes	Viajeros			Pernotaciones			Estancia media (días)	Grado de ocupación por habitaciones
	Residencia en			Residencia en				
	Total	España	Extranjero	Total	España	Extranjero		
2015	8.885.779	4.455.081	4.430.698	17.830.184	7.760.133	10.070.050	2,01	71,12
2016	9.035.267	4.432.601	4.602.666	18.007.886	7.470.892	10.536.994	1,99	60,17
2017	9.316.656	4.328.321	4.988.335	19.150.903	7.431.844	11.719.059	2,06	75,19
Enero	669.360	364.589	304.771	1.352.620	619.433	733.187	2,02	65,07
Febrero	692.203	377.170	315.033	1.333.390	608.194	725.196	1,93	73,37
Marzo	774.190	385.719	388.471	1.540.772	650.069	890.703	1,99	74,50
Abril	818.033	352.518	465.515	1.755.691	646.281	1.109.410	2,15	79,85
Mayo	851.816	362.951	488.865	1.738.051	612.676	1.125.375	2,04	81,39
Junio	807.367	343.154	464.213	1.662.577	589.893	1.072.684	2,06	81,01
Julio	795.501	314.339	481.162	1.662.136	530.195	1.131.941	2,09	72,14
Agosto	706.159	290.695	415.464	1.553.419	508.983	1.044.436	2,20	64,02
Septiembre	828.186	339.740	488.446	1.709.080	571.506	1.137.574	2,06	83,22
Octubre	859.945	366.760	493.185	1.758.090	636.593	1.121.497	2,04	82,29
Noviembre	757.547	387.314	370.233	1.518.686	667.672	851.014	2,00	78,12
Diciembre	756.349	443.372	312.977	1.566.391	790.349	776.042	2,07	67,30

FUENTE: Instituto Nacional de Estadística (www.ine.es): Encuesta de Ocupación Hotelera





## 5. Congresos, conferencias y simposios

### 5.1. Actividades de la Institución Ferial de Madrid (I.F.E.M.A.)

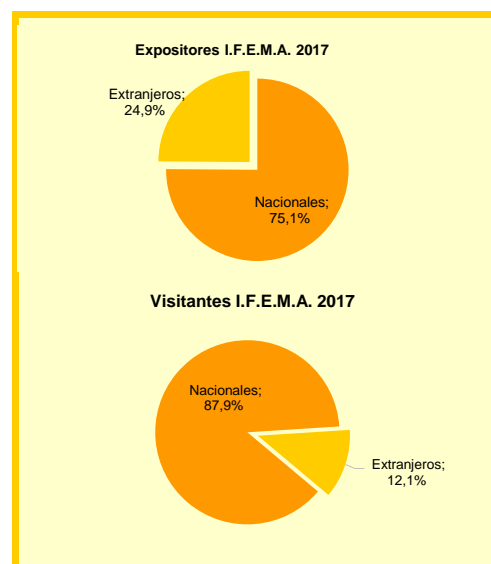
Actividades	2013	2014	2015	2016	2017
<b>Eventos</b>	<b>78</b>	<b>82</b>	<b>437</b>	<b>510</b>	<b>584</b>
Ferias y congresos con exposición	78	82	72	85	87
Congresos y convenciones	..	..	365	425	497
<b>Expositores</b>	<b>24.409</b>	<b>26.238</b>	<b>24.959</b>	<b>26.752</b>	<b>28.269</b>
Nacionales	18.461	19.030	17.070	19.769	21.235
Extranjeros	5.948	7.208	7.889	6.983	7.034
<b>Visitantes</b>	<b>2.586.098</b>	<b>2.728.576</b>	<b>2.757.512</b>	<b>2.912.711</b>	<b>3.000.162</b>
<b>Profesionales</b>	<b>634.317</b>	<b>889.821</b>	<b>792.269</b>	<b>742.971</b>	<b>802.256</b>
Nacionales	569.889	789.524	677.209	669.744	704.979
Extranjeros	64.428	100.297	115.060	73.227	97.277
<b>Público/Otros pases</b>	<b>1.951.781</b>	<b>1.838.755</b>	<b>1.965.243</b>	<b>2.169.740</b>	<b>2.197.906</b>
<b>Número de días feriales</b>	<b>259</b>	<b>286</b>	<b>307</b>	<b>294</b>	<b>274</b>
<b>Superficie ocupada (m2)</b>	<b>545.984</b>	<b>635.911</b>	<b>693.072</b>	<b>873.636</b>	<b>1.113.615</b>

FUENTE: Institución Ferial de Madrid (I.F.E.M.A.)

### 5.2. Eventos y Participantes en congresos, convenciones y seminarios/jornadas celebrados en la ciudad de Madrid en 2017

Eventos y participantes	Eventos	Participantes (en miles)		
		Total	Nacional	Internacional
<b>Total</b>	<b>20.321</b>	<b>1.156</b>	<b>809</b>	<b>347</b>
Congresos	2.685	266	186	80
Convenciones	7.723	507	355	152
Seminarios/Jornadas/Otros	9.913	383	268	115

FUENTE: Informe de Medición del "Turismo de Reuniones en Madrid". Año 2017. Ideara Investigación para Madrid Convention Bureau





## Fuentes, notas y conceptos del Capítulo 4

### 1. Contabilidad Municipal de la ciudad de Madrid. Cuentas Anuales

#### Ayuntamiento de Madrid. Área de Gobierno de Economía y Hacienda. Subdirección General de Estadística

La Subdirección General de Estadística del Ayuntamiento de Madrid ha elaborado la Contabilidad Municipal base 2010 correspondiente al periodo 2002–2013(a). El año 2012 es provisional (p) y el 2013 avance(a).

La metodología sigue las directrices establecidas en el Sistema Europeo de Cuentas de 1995 (SEC95) adaptada al cambio de base 2010 que se introduce en la Contabilidad Nacional fruto de diversos cambios:

- **Cambios metodológicos:** el gasto en I+D deja de ser un consumo intermedio y pasa a ser formación bruta de capital fijo, valorándose su depreciación en ejercicios posteriores como consumo de capital fijo, lo que conlleva la reducción de los consumos intermedios de las ramas de actividad que realicen actividades internas o externas de I+D y un aumento de su excedente. El SEC10 extiende la capitalización al gasto en armamento militar, incluyendo las armas y sistemas de apoyo empleados durante más de un año en los servicios de defensa, elevando el consumo de capital fijo de las administraciones públicas. El SEC10 incorpora también un capítulo sobre la elaboración de las cuentas de las administraciones públicas, de manera que se armonizan los métodos y procedimientos de elaboración de dichas cuentas.
- **Cambios estadísticos:** se introduce la información del Censo de Población y Viviendas de 2011 y se actualiza según el mismo cierta información recogida en las encuestas a hogares: Encuesta de Población Activa, Encuesta de Presupuestos Familiares y Encuesta de Condiciones de Vida. También se añade la valoración de la producción de las actividades ilegales (prostitución y tráfico de drogas).

Los cambios anteriores dieron lugar a una revisión de las macromagnitudes y del empleo de la serie de Contabilidad Municipal base 2010 respecto a lo publicado en base 2008. En primer lugar, se reestimaron los agregados de 2008 en adelante, mediante métodos ascendentes y descendentes aplicados a los agregados nacionales y/o regionales obtenidos de la Contabilidad Nacional y Regional de España base 2010. En segundo lugar, se adaptó la serie municipal base 2008 en el periodo 2000-2008 atendiendo a las definiciones del SEC10, revisándose especialmente las tasas interanuales de empleo y capitalizándose el gasto en I+D para estimar su peso en el total de consumos intermedios de la rama, para lo cual se emplearon las encuestas estructurales: Encuesta Anual de Servicios, Encuesta Industrial de Empresas y Encuesta de la Estructura de la Construcción, transformadas de CNAE93 a CNAE09 mediante matrices de conversión en 2000-2007. Esta estimación se contrastó con el peso que suponen los servicios de I+D en cada rama en las tablas input-output del Instituto de Estadística de la Comunidad de Madrid. En tercer lugar, se realizó un enlace geométrico con el fin de repartir la variación del agregado medida a través del cociente de su estimación para el año 2008 entre la base 2010 y la serie obtenida en el paso anterior. Aunque este sistema mantiene las estimaciones globales del 2000 de cada macromagnitud, las series originales sufrieron modificaciones respecto a la base 2008, fruto de la revisión de los agregados de 2008 y de los cambios señalados. Por último, para aquellos casos en los que no fue viable el enlace geométrico (debido fundamentalmente a cambios de orden metodológico a lo largo de todo el periodo), se recurrió a un enlace simple de estimadores ratio (variación de las macromagnitudes por empleado).

Las fuentes de información utilizadas han sido los microdatos de las Encuestas Industrial, de Comercio y de Servicios del INE, Encuesta de la Estructura de la Construcción y Cuentas Anuales del Sector no Financiero; el procedimiento de estimación, para las ramas en que se aplican métodos ascendentes, se basa en el cálculo de estimadores ratio, tomando como referencia los resultados del año anterior y considerando como referencia principal las estimaciones desde el año 2008, por ser el primer año en el que se dispone de información estadística según la CNAE09.

#### Operaciones estimadas en la Contabilidad Municipal

**A) La Producción de Bienes y Servicios (P.1)** Actividad realizada bajo control y responsabilidad de una unidad institucional que utiliza mano de obra, capital y bienes y servicios, para producir otros bienes y servicios.

**B) Los Consumos Intermedios (P.2)** Valor de los bienes y servicios consumidos como insumos en un proceso de producción, excluidos el consumo de activos fijos.



**C) La Remuneración de Asalariados (D.1)** Pagos en efectivo y en especie de los empleadores a sus asalariados como contrapartida por el trabajo realizado durante el período contable. Como novedad se desglosa en esta nueva base el concepto de cotizaciones sociales a cargo de la empresa del de sueldos y salarios (importe bruto de la remuneración del trabajo en dinero o en especie, incluyendo indemnizaciones y otros gastos de personal)

**D) Los Impuestos sobre la producción y las importaciones (D.2)** Pagos obligatorios sin contrapartida, en efectivo o en especie, recaudados por las administraciones públicas o las instituciones de la Unión Europea, que gravan la producción y las importaciones de bienes y servicios, la utilización de mano de obra, la propiedad o el uso de la tierra, edificios y otros activos utilizados en la producción. Estos impuestos deben pagarse aunque no se obtengan beneficios.

Se dividen genéricamente en:

- Impuestos sobre los productos (D.21): Impuestos del tipo Valor Añadido (IVA) (D.211); Impuestos y derechos sobre las importaciones, excluido el IVA (D.212); Impuestos sobre los productos, excluidos el IVA y los impuestos sobre las importaciones (D.214)
- Otros impuestos sobre la producción (D.29)

**E) Las Subvenciones (D.3)**

Son pagos corrientes sin contrapartida que las administraciones públicas o las instituciones de la Unión Europea efectúan a los productores residentes (empresas o hogares), con el fin de influir en sus niveles de producción, en sus precios o en la remuneración de los factores de producción.

Se dividen en:

- Subvenciones a los productos (D.31): Subvenciones a las importaciones (D.311); Otras subvenciones a los productos (D.319)
- Otras subvenciones a la producción (D.39)

**F) Producto Interior Bruto a precios de mercado (PIB)**

En el SEC95 el PIB puede definirse de tres formas:

- 1) Suma de los valores añadidos brutos de los diversos sectores institucionales o de las diferentes ramas, más impuestos menos subvenciones sobre los productos. Es el saldo de la Cuenta de Producción del total de la economía.
- 2) Suma de los empleos finales interiores de bienes y servicios (Consumo Final Efectivo y Formación Bruta de Capital), más exportaciones y menos importaciones de bienes y servicios.
- 3) Suma de los empleos de la Cuenta de Explotación del total de la economía (Remuneración de los Asalariados, Impuestos menos subvenciones sobre la producción y las importaciones, Excedente de Explotación Bruto y Renta Mixta Bruta).

**G) Valor Añadido (VA)** Resultado neto de la producción a precios básicos menos los consumos intermedios a precios de adquisición.

**H) Excedente de Bruto de Explotación (EBE)** Valor Añadido al coste de los factores (VA a precios básicos menos Otros impuestos sobre la producción netos de subvenciones) menos la Remuneración de los Asalariados.

## 2. Contabilidad Municipal de la Ciudad de Madrid. Cuentas trimestrales

### Ayuntamiento de Madrid. Área de Gobierno de Economía y Hacienda. Subdirección General de Estadística

La Subdirección General de Estadística del Ayuntamiento de Madrid presenta la Contabilidad Trimestral de la ciudad de Madrid (CTCM) base 2010 que tiene por finalidad medir, de forma rigurosa, los principales agregados de la actividad económica con periodicidad trimestral, siguiendo los principios y directrices establecidos en el SEC10, que establece un procedimiento indirecto de estimación de basado en la desagregación temporal de los datos de las cuentas anuales, de acuerdo con métodos matemáticos o estadísticos y utilizando indicadores de aproximación que permitan la extrapolación para el año corriente.

Se han tenido en cuenta los cambios metodológicos introducidos por el INE en su Contabilidad Nacional de España base 2010, por lo que las cifras son comparables con las de las comunidades autónomas que conforman el territorio nacional y con las de los países miembros de la Unión Europea. También se ha considerado lo recogido en "Handbook on Quarterly National Accounts" de la Oficina de Estadística de la Unión Europea (EUROSTAT).

Señalar que la aplicación de la **metodología de medidas encadenadas de volumen** resulta más complicada en el caso de las cuentas trimestrales que en el de las cuentas anuales, debido a la complejidad del



encadenamiento que se ha de llevar a cabo sin perder la coherencia entre los datos trimestrales y anuales. De las diferentes técnicas existentes para garantizar dicha coherencia se ha elegido la del **encadenamiento mediante solapamiento anual**, que consiste en utilizar como referencia para las estimaciones trimestrales en volumen los valores medios de los cuatro trimestres del año precedente.

La metodología de elaboración de la CTCM se basa en la obtención de índices de volumen a partir de la elaboración de indicadores trimestrales que permitan una primera aproximación de la serie en términos de volumen y de los precios sectoriales, apoyándose en las estimaciones anuales de la serie homogénea disponible. A partir de la serie estimada en índices de volumen se procede a través de los precios a estimar las correspondientes series en corrientes.

La secuencia de elaboración de la CTCM ha sido:

- Selección de los indicadores económicos que mejor se adapten para la estimación del agregado considerado, exigiendo la presencia de una alta correlación para dotar de la máxima fiabilidad a las estimaciones que se realicen. Además, la serie del indicador deberá ser lo suficientemente larga para que se pueda afirmar que dicha correlación se mantiene en el tiempo y se puedan realizar los tratamientos posteriores. En aquellos sectores donde no exista un indicador simple que explique convenientemente el comportamiento del agregado anual se procederá a la construcción de índices sintéticos. Los indicadores seleccionados se relacionan econométricamente con los agregados macroeconómicos y se establece un tratamiento estadístico de los residuos.
- Modelización de estos indicadores con el programa TRAMO-SEATS mediante modelos ARIMA para disponer de predicciones de observaciones ausentes, corregir el efecto de posibles valores anómalos y calcular estimaciones hacia delante (TRAMO); posteriormente tratar el modelo obtenido para descomponer las series en sus componentes inobservables, calculando la evolución en términos de ciclo-tendencia y ajustado de estacionalidad (SEATS).
- Elaboración, a partir de los indicadores, de un indicador sintético que permita disponer de una primera aproximación a los índices encadenados trimestrales mediante la técnica del solapamiento anual.
- Garantizar la consistencia de las estimaciones trimestrales con las cifras anuales por procedimientos estadísticos robustos, consistentes y eficientes en las series de cantidades, aplicando un método de ajuste.

En consecuencia, las cifras de la CTCM serán objeto de revisiones motivadas por las siguientes causas:

- Revisiones que se realizan en la Contabilidad Anual de la Ciudad de Madrid (CACM), ya que, cualquier cambio o ajuste considerado en las cuentas anuales influirá en las estimaciones realizadas en las cuentas trimestrales, al estar éstas sujetas a la restricción de coherencia cuantitativa con las cifras de la CACM.
- Consolidación de datos provisionales y disponibilidad de observaciones efectivas donde antes sólo se contaba con predicciones.
- Actualización de los índices sintéticos y su consiguiente variación en términos brutos, de ciclo-tendencia y ajustados de estacionalidad.

El método utilizado para la desagregación temporal es un método de ajuste, el cual asegura la consistencia entre las estimaciones trimestrales y anuales. Este método parte de la elección de indicadores económicos que aproximen correctamente el agregado que se pretenda estimar de forma econométrica, elaborando un indicador que constituya una buena aproximación al agregado. Finalmente, el agregado estimado se ajusta teniendo en cuenta las restricciones de suma anual a través de la resolución de un problema de programación matemática.

El método empleado para elaborar el indicador de cada sector podría resumirse en la siguiente secuencia de etapas:

- a) En primer lugar **se e especifican y estiman m odelos ARIMA** con Análisis de Intervención para los indicadores seleccionados, a través del programa TRAMO-SEATS; estos modelos se utilizan para prolongar con predicciones la serie de observaciones del respectivo indicador y para corregir dicha serie de anomalías que puedan afectar a la estimación de la tendencia.



b) Se procede a **estimar el indicador sintético ponderando según el método de Granger y Newbold** (1986). Para la construcción del índice sintético de cada sector, se calcularán los pesos de Granger-Newbold a partir de las regresiones parciales del VAB sectorial respecto de cada indicador simple. Las varianzas de los errores de predicción derivadas de las predicciones individuales se suponen coincidentes a las varianzas estimadas de la perturbación aleatoria al ajustar los correspondientes modelos de regresión. En un planteamiento general del procedimiento, sería conveniente tener en cuenta las covarianzas entre los dos errores predictivos; no obstante, tal y como los autores señalan en su obra, algunas de estas covarianzas de errores predictivos pueden ser espurias, lo que nos lleva a que, desde un punto de vista operativo, pueda resultar más aconsejable considerar estas covarianzas como nulas. El indicador compuesto trimestral, se calcula aplicando la ecuación anual a los indicadores en frecuencia trimestral, es decir, se supone equivalencia de pesos entre el modelo anual y trimestral. Finalmente, se realiza una estimación del VAB de cada sector en el año en curso, aplicando al VAB anual del último año disponible en la CACM una tasa de crecimiento calculada como promedio ponderado de los crecimientos derivados de los modelos de regresión de cada indicador parcial con el VAB, utilizando como ponderadores los calculados en la construcción del indicador sintético.

c) Obtención de estimaciones trimestrales: Se ha optado por aplicar como **método de trimestralización** uno de la familia de los basados en indicadores, en particular, un método de ajuste que considera la estimación de la serie de mayor frecuencia como la solución de un programa de optimización condicionada. En concreto se ha aplicado como **método de ajuste el que utiliza la función fue propuesta por Causey y Trager** en 1981, que toma como función la suma de las diferencias al cuadrado de las tasas de variación intertrimestral entre el VAB finalmente estimado y el indicador elaborado, incorporando las correspondientes restricciones de suma anual.

### 3. Actividad económica. Características de los locales con actividad económica según el Censo de Locales y Actividades

#### Ayuntamiento de Madrid. Área de Gobierno de Economía y Hacienda. Subdirección General de Estadística

##### Censo de Locales y Actividades

El origen del proyecto se sitúa en un acuerdo de abril de 2008 de la Junta de Gobierno cuya finalidad es la modernización del servicio de concesión de licencias. En virtud de dicho acuerdo y como una medida orientada a la mejora de la gestión administrativa, se crea el Censo informatizado de establecimientos ubicados en la ciudad de Madrid, el cual contendrá la relación ordenada de los mismos con el fin de identificarlos y obtener la información que precisan los distintos servicios del Ayuntamiento para el ejercicio de sus competencias.

Para ello, la Subdirección General de Estadística ha llevado a cabo un trabajo de campo para censar los locales existentes y asignarles su código identificativo, habiéndose remitido la correspondiente notificación del código de local asignado a todos los locales puerta de calle que existían en el momento del trabajo de campo.

Para dotar de cobertura legal a la operación de asignación de dicho código, el Ayuntamiento de Madrid procede a elaborar una Ordenanza que regule la asignación de un código identificativo a los locales con puerta de calle y a las agrupaciones de locales ubicados en el término municipal de Madrid.

Dicha Ordenanza se aprueba por el Pleno el 28/04/2010 (B.O.A.M. 6/05/2010 y B.O.C.M. 6/5/2010), procediéndose al desarrollo de una operación de campo para la asignación inicial del código y de una aplicación informática para la gestión posterior.

Para el mantenimiento del Censo de Locales se ha establecido una serie de procedimientos que permitan mantenerlo actualizado, en la medida de lo posible, y entre estos cabe citar:

- Procedimientos de actualización automática de la parte de las actividades, a partir de la información procedente del Agencia de Gestión de Licencias de Actividades (AGLA) y de las Entidades Colaboradoras en la Gestión de Licencias Urbanísticas (ECLU's) relativa a las licencias, actuaciones comunicadas y declaraciones responsables que regulan la implantación de actividades en el municipio.
- Procedimientos de inspección y control sobre los locales y actividades desarrolladas en la ciudad llevados a cabo por diferentes servicios municipales (inspectores de sanidad y consumo, policía





municipal,...).

## Contenido y estructura de la información

La primera idea importante es que existe una separación clara entre local y actividad. Al tratarse de un Censo de Locales y Actividades, se recogen las características asociadas a cada hueco en tanto que unidad física (dirección vial y número de local, accesos,...), y se les asocia la actividad o actividades que se realizan en el mismo, junto con sus titulares.

## Los locales según su tipo de acceso

### *Puerta de calle*

Local con acceso directo desde la vía pública.

### *Agrupado*

Local que pertenece a una Agrupación de locales (conjunto de locales situados en el mismo edificio que comparten al menos un acceso común y una gerencia administrativa, p.e. mercados, centros comerciales,...).

### *Interior*

Local al que se accede a través del portal.

## Situación de los locales

Esta variable hace referencia a la situación de la actividad del local. Resulta complicado el mantenimiento de esta información, ya que, aunque ya están funcionando diferentes procedimientos de actualización de los datos de actividad, no se dispone de ninguno que informe de cuando una actividad cesa y el local se cierra sin aparecer una nueva actividad.

### *Abierto*

Local activo en el que se desarrolla algún tipo de actividad económica.

### *Cerrado*

Local en el que en ese momento no se realiza ningún tipo de actividad.

### *Otros*

Agrupar a los locales con uso vivienda (locales puerta de calle que se han transformado en vivienda y se utilizan, exclusivamente, como vivienda familiar) y a los locales en obras (en los que se está realizando una reforma).

## Codificación de las actividades

Las actividades desarrolladas en los locales están codificadas de acuerdo a una clasificación propia del Ayuntamiento que parte de los antiguos epígrafes de Impuesto de Actividades Económicas (I.A.E.) y de la clasificación que se utilizaba en el censo anterior. Se trata de una clasificación jerárquica con tres niveles: Sección, División y Epígrafe.

Los niveles de "Sección" (compuesto por una letra) y "División" (compuesto por dos dígitos que son además por los que comienza el epígrafe) coinciden con los utilizados por la Clasificación Nacional de Actividades Económicas 2009 (CNAE-09) utilizada por el Instituto Nacional de Estadística (INE). Todos los epígrafes de una misma división empiezan por los dos dígitos de división.



#### **4. Actividad económica. Características de la oferta hotelera**

##### **Turespaña**

##### **Instituto Nacional de Estadística. Encuesta de Ocupación Hotelera**

Encuesta realizada en establecimientos hoteleros inscritos en el registro de la Consejería de Turismo de la Comunidad de Madrid

##### *Viajeros*

Todas aquellas personas que realizan una o más pernoctaciones seguidas en el mismo alojamiento. Los viajeros se clasifican por su país de residencia.

##### *Pernoctaciones*

Cada noche que un viajero se aloja en el establecimiento.

##### *Estancia media*

Aproximación al número de días que, por término medio, los viajeros permanecen en los establecimientos y se calcula como cociente entre las pernoctaciones y el número de viajeros.

##### *Grado de ocupación por habitaciones*

Relación, en porcentaje, entre la media diaria de habitaciones ocupadas en el mes y el total de habitaciones disponibles.

#### **5. Actividad económica. Congresos, conferencias y simposios**

##### **Institución Ferial de Madrid (IFEMA)**

Las cifras ofrecidas se refieren exclusivamente a los certámenes incluidos en el calendario de la Asociación de Ferias Españolas y que ya han sido auditados por dicha asociación.

##### **Madrid Convention Bureau. “Informe de medición del Turismo de Reuniones en Madrid” para Madrid Convention Bureau**

##### *Evento*

Reunión de trabajo celebrada en cualquiera de las siguientes formas: congresos, conferencias, simposios, foros, seminarios, jornadas, cursos, convenciones, presentaciones y viajes de incentivos.