

24 de enero de 2025

**Durante el año 2024 la ciudad de Madrid ha registrado máximos históricos, tanto en viajeros como en pernoctaciones, con 10.426.909 de visitantes y 20.918.178 pernoctaciones.**

Los **viajeros** alojados en diciembre en los establecimientos hoteleros de la Ciudad fueron **831.916**, de los que 432.745, el **52,0%**, eran **residentes en nuestro país** y 399.171, el **48,0%**, en el extranjero. Las **pernoctaciones** sumaron la cifra de **1.673.175**, de las que 755.968, el **45,2%**, correspondieron a **residentes en España** y 917.207, el **54,8%**, a **residentes en el extranjero**.

	Turismo hotelero			
	Viajeros		Pernoctaciones	
	Número	% var. Anual	Número	% var. Anual
Ciudad de Madrid	831.916	0,6	1.673.175	1,5
Comunidad de Madrid	1.057.978	0,5	2.159.369	1,5
España	6.553.489	-0,5	18.033.188	0,7

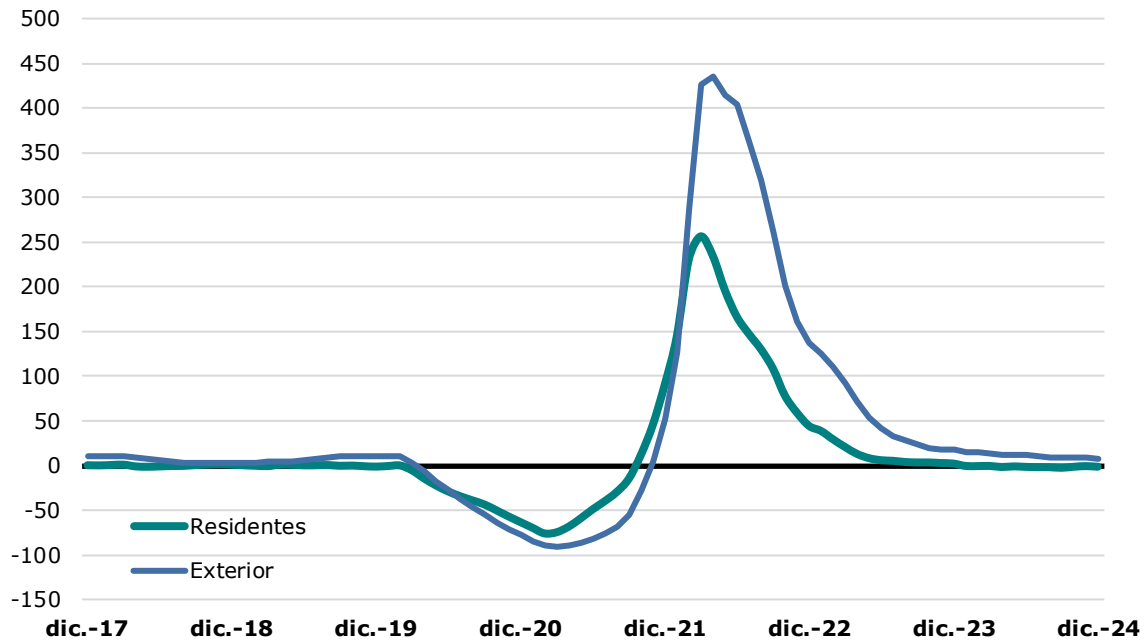
Fuente: INE (EOH).

El **número de viajeros** ha crecido un **0,6%** en comparación **interanual**, los **residentes en España han disminuido un 4,1%** y los **llegados de fuera han aumentado un 6,1%**.

Las **pernoctaciones** han aumentado un **1,5%** con respecto al mismo mes de diciembre del año anterior, **disminuyendo un 5,3% las del turismo nacional y aumentando un 7,8%** las **del llegado del exterior de España**.

En **cómputo acumulado de los últimos doce meses los viajeros** registran un **aumento del 5,3%** respecto de un año antes, correspondiendo un aumento del 0,7% a los turistas nacionales y un aumento del 9,2% a los de fuera de España. Por lo que respecta a las **pernoctaciones, aumentan un 4,4%** en ese mismo cómputo, correspondiendo una bajada del 1,5% a las originadas en el interior y una subida del 8,2% a las de fuera. En el **conjunto de España el acumulado anual del número de viajeros aumenta un 3,8%** y el de **pernoctaciones un 4,9%**.

## Pernoctaciones según residencia (% variación media anual)



Fuente: INE (EOH). Datos de mayo y junio de 2020, estimación propia.

La **estancia media acumulada** se ha situado en 2,01 noches por viajero, valor que ha disminuido 0,01 puntos respecto del mismo mes de diciembre de 2023. La **estancia de los viajeros nacionales ha sido de 1,67** noches y la de los **visitantes desde fuera de España de 2,27** noches.

El mayor incremento interanual de las **pernoctaciones entre los turistas residentes** corresponde a Ceuta (origen poco significativo), Castilla y León y Canarias. Los mayores descensos a Melilla (origen poco significativo), Castilla-La Mancha, Extremadura, Cataluña y Comunidad Valenciana.

### Turismo nacional

Origen	Viajeros	%	% var. anual	Pernoctaciones	%	% var. anual
Andalucía	60.904	14,1	-1,7	113.596	15,0	-4,4
Aragón	11.435	2,6	-0,7	19.300	2,6	-4,0
Asturias	12.990	3,0	11,5	22.616	3,0	-2,4
Baleares	12.155	2,8	3,0	21.921	2,9	-5,8
Canarias	19.754	4,6	12,5	42.317	5,6	3,4
Cantabria	8.539	2,0	11,3	14.862	2,0	1,6
Castilla y León	24.336	5,6	9,9	36.199	4,8	8,5
Castilla-La Mancha	13.864	3,2	-12,9	20.306	2,7	-16,8
Cataluña	55.884	12,9	-14,8	99.266	13,1	-15,2
Comunidad Valenciana	42.085	9,7	-10,4	71.503	9,5	-10,3
Extremadura	9.775	2,3	-10,3	15.351	2,0	-15,3
Galicia	20.798	4,8	-1,1	36.885	4,9	-4,9
Madrid	92.266	21,3	-7,5	157.535	20,8	-2,0
Murcia	12.849	3,0	1,8	21.212	2,8	0,3
Navarra	8.075	1,9	0,5	14.257	1,9	-4,3
País Vasco	19.042	4,4	1,8	35.658	4,7	-0,9
Rioja (La)	5.135	1,2	16,5	7.822	1,0	0,1
Ceuta	2.267	0,5	76,0	3.962	0,5	78,1
Melilla	592	0,1	-64,0	1.402	0,2	-48,7
<b>Total</b>	<b>432.745</b>	<b>100,0</b>	<b>-4,1</b>	<b>755.968</b>	<b>100,0</b>	<b>-5,3</b>

Fuente: INE (EOH).

En cuanto al **turismo desde el extranjero**, del grupo de los principales países los mayores crecimientos interanuales de las pernoctaciones corresponden a China, Japón y Brasil. Los principales descensos se producen en Argentina e Italia.

### Turismo extranjero

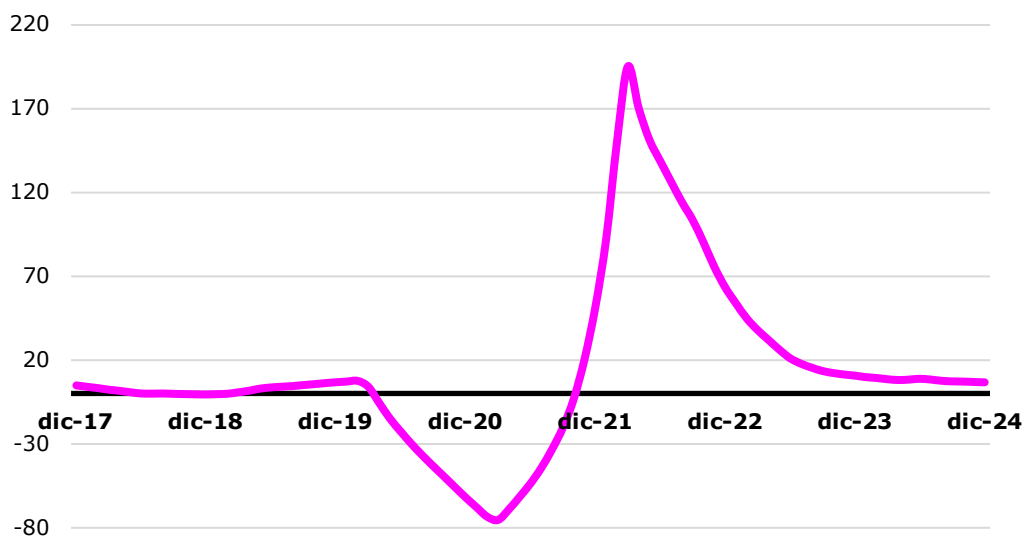
Origen	Viajeros		% var. anual	Pernoctaciones		% var. anual
Estados Unidos	62.213	15,6	6,5	152.092	16,6	5,4
Italia	32.340	8,1	-5,2	76.111	8,3	-7,5
Reino Unido	16.467	4,1	10,0	36.073	3,9	11,5
Francia	24.045	6,0	11,9	51.979	5,7	4,0
Alemania	13.108	3,3	5,2	28.692	3,1	0,9
Argentina	6.134	1,5	-6,6	13.716	1,5	-11,1
México	20.155	5,0	-2,3	49.112	5,4	-2,2
Portugal	18.672	4,7	0,3	38.013	4,1	-2,4
China	18.371	4,6	37,1	38.844	4,2	52,6
Brasil	10.517	2,6	23,4	29.407	3,2	29,1
Países Bajos	6.670	1,7	17,1	15.204	1,7	22,4
Japón	6.539	1,6	47,3	12.514	1,4	42,7
Rusia	2.300	0,6	-5,7	5.372	0,6	3,9
Suiza*	4.979	1,2	11,8	10.917	1,2	5,5
Bélgica	4.088	1,0	19,6	9.216	1,0	19,7
Resto de Europa	44.980	11,3	12,6	101.164	11,0	16,5
Resto de América	58.630	14,7	-5,7	123.121	13,4	-2,7
África	10.003	2,5	18,2	24.496	2,7	18,5
Resto del mundo	38.961	9,8	8,0	101.162	11,0	22,8
<b>Total</b>	<b>399.171</b>	<b>100,0</b>	<b>6,1</b>	<b>917.207</b>	<b>100,0</b>	<b>7,8</b>

Fuente: INE (EOH). \*Incluye Liechtenstein. Países ordenados según volumen de pernoctaciones en 2019.

Los **establecimientos hoteleros** abiertos en diciembre eran 855, por tanto, sólo uno más que hace un año. Las plazas disponibles aumentaron un 1,9%, hasta 91.905. El grado de ocupación por plazas se situó en el 57,9%, mientras que el de habitaciones lo hizo en el 66,6%.

Los trabajadores **empleados** en los establecimientos hoteleros de la Ciudad sumaban 13.308 en diciembre, un 3,8% más que hace un año. En términos medios anuales el aumento se sitúa en el 6,2%.

**Empleados en establecimientos hoteleros**  
(% de variación media anual)



Fuente: INE (EOH). Datos de mayo y junio de 2020, estimación propia.